



MINI FRIDGE COOLER & WARMER

MODELS: Classic 4L,
Ultra 6L, Ultra 10L, Ultra 15L



PLEASE READ AND FOLLOW ALL SAFETY RULES AND OPERATING INSTRUCTIONS BEFORE USE

INSTRUCTION MANUAL

CONTENTS

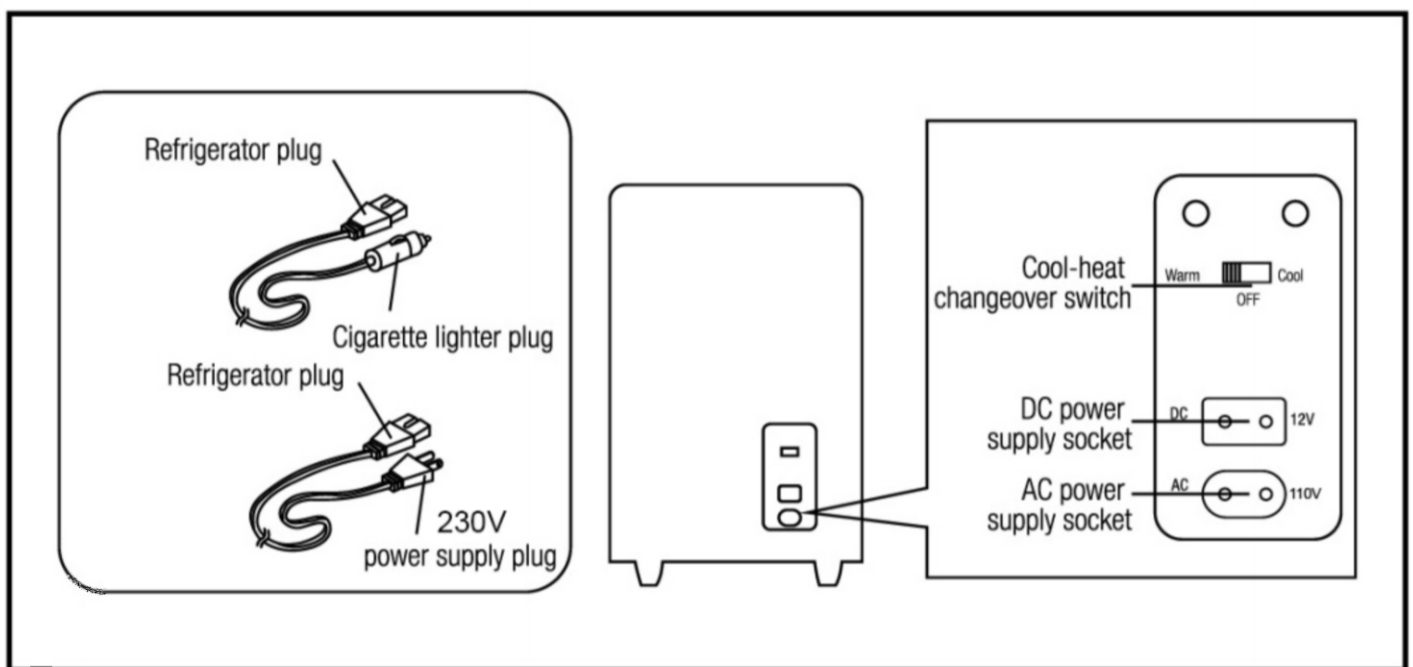
Product Features.....	2
Wiring Diagram.....	2
Operation Guide.....	3
Application.....	5
Cleaning & Maintenance.....	5
Safety Warnings	5
Troubleshooting Tips.....	6
Specifications.....	7
Frequently Asked Questions.....	8

Please read the manual carefully before using the unit

PRODUCT FEATURES

1. The mini fridge cooler and warmer, uses semiconductor refrigeration technology, this can refrigerate and also warm due to the advanced thermoelectric element. Characterized by quietness, free of CFC, low power consumption, high efficient cooling and heating function, long operating life, nice appearance, small size and easy to carry, it is also environmentally friendly.
2. Application of the new concept and technology the PELTIER effect makes this product break away from cumbersome and noisy compressor and oxygen fluoride pollution.
3. The product, characterized by a long operating life, small size, being easy to carry and both cooling and warming functions, is fit for use indoors and outdoors (under cover)
4. The thermoelectric cooler can last a long time if used correctly and maintained well and operated according to the manual ; heat insulation ensures the service life of product ; a strong refrigerating ability makes the temperature around 18°C lower than current ambient temperature; when the heat function is enabled it can reach as high as 60-65°C

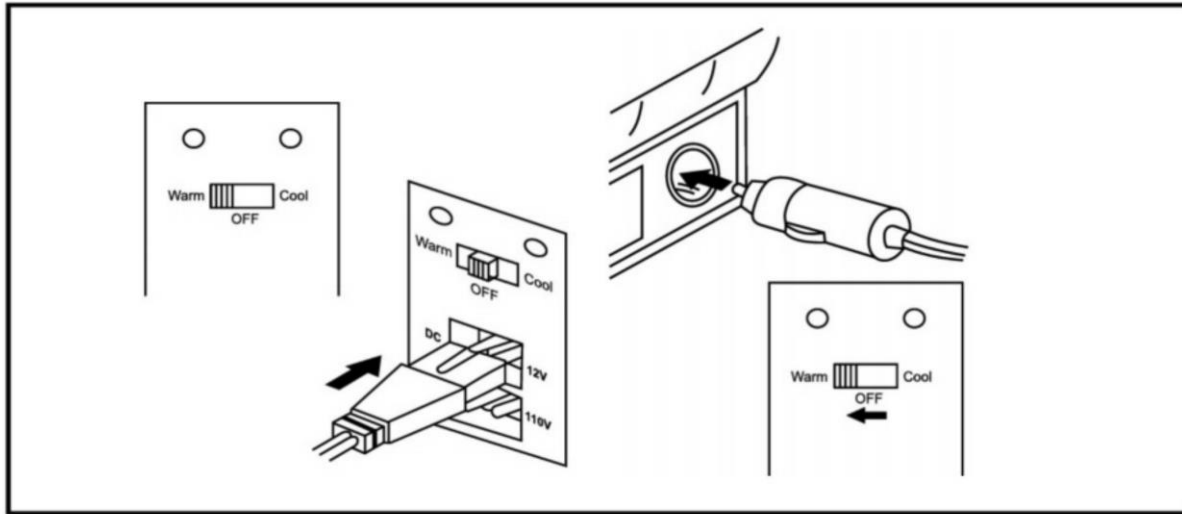
WIRING DIAGRAM



OPERATION GUIDE

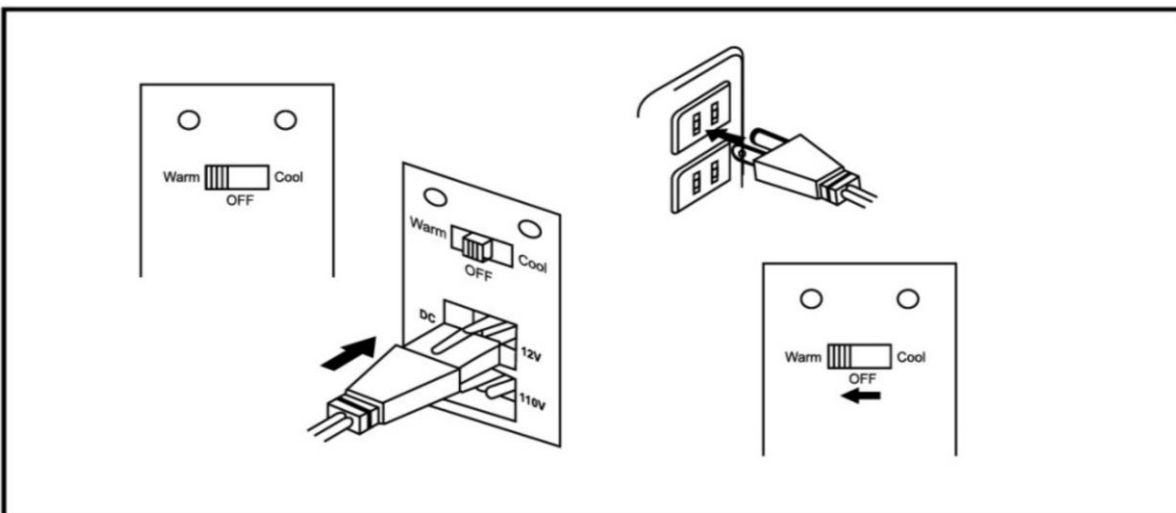
I. When car power is used (DC 12V)

- i. The car engine is required to run to ensure good voltage supply to the fridge.
- ii. Plug of the DC power cord into the vehicle 12V outlet securely.
- iii. Switch the power switch to the DC side and select either cooling or heating mode.



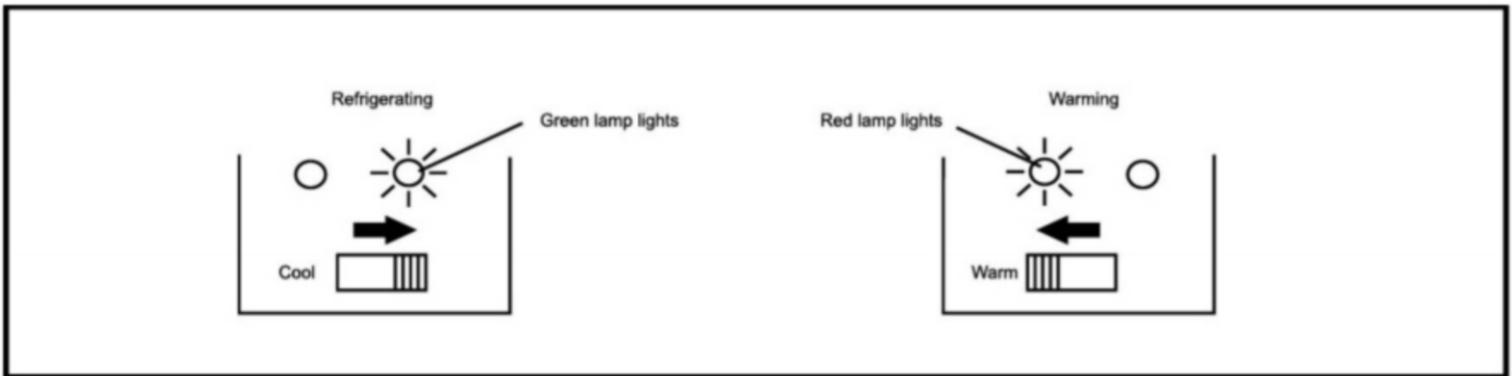
II. When the household power is used (AC 230V)

- i. Plug the AC mains lead into the household power outlet securely
- ii. Plug in the appliance and turn the power on
- iii. Switch the power switch to the AC side and select either cooling or heating mode.



III. Cooling and heating operation

- i. First make sure the switch at the side of the cooler and warmer is in OFF state.
- ii. Insert the plug of the power cord into the socket of the unit.
- iii. Insert the plug of the cigarette lighter into the cigarette lighter in the car.
- iv. **Cooling:** set the power switch at the position of COOLING.
- v. The green indicator will be on indicating the unit is in cooling mode.
- vi. **Heating:** set the switch at the position of Heating. The red indicator will be on indicating the unit is in heating mode.



Tips and tricks for electronic refrigerator :

1. The closer to the thermoelectric element inside the cooler, the better cooling effect is.
2. For very cold drinks, icing effect is better with aluminum canned drinks.
3. For fresh fruits (e.g. watermelon), cut the fruit into smaller pieces first, and then cover them with cling film and put the flat surface close to the inner wall of refrigerator.
4. For a ready meal, put the meal in a metal dish first, and then cover it with cling film and put on the base of the unit close to the inner wall of the refrigerator.
5. For refrigeration of cosmetic items or medicine, put them in the middle or lower shelf, the closer to thermoelectric cooler, the better cooling effect is.

Temperature reference for refrigeration and freshness

1. When items are put into the refrigerator for cold storage, the temperature in the refrigerating chamber should be between 3-8°C to keep quality and flavor and prolong freshness.
2. The colder the ambient temperature is, the colder the unit will operate internally, for example a n unheated room would possibly make the items freeze internally.
3. Recommended to keep the room ambient above 18°C and below 25°C for best operation. Ensure ventilation at all times.

APPLICATION

Applicable place:

Vehicle, home, boat, office etc. Applicable refrigerating object: Fruit, beer, canned soda, cosmetics, make-up skin care, make-up etc.

Inapplicable refrigerating object:

Ice cream, frozen food, chemical agent, raw fish and meat (cooked food can be stored for 5 - 8 hours).

CLEANING & MAINTENANCE

1. Turn off the cool-heat switch first then unplug to cut off the power supply. Do not unplug with the control switch in the on position.
2. Use a soft warm cloth with a little non-haz detergent to wipe surfaces and clean the mini fridge surface, or simply use a soft cloth with warm water to wipe the inside of fridge regularly.
3. Do not expose the fridge to water directly, especially, water must not splash on the working parts, e.g. the heat dissipation outlet or the switch or socket, the electrical PCB may be damaged, or even electric shock may occur.



SAFETY WARNINGS

1. Any covering, e.g. towel or clothes, is prohibited on the rear of the fan outlet to prevent the fan from overheating and causing the item to become faulty.
2. AC / DC power cables must be connected correctly to the relevant input on the back of the item.
3. The product must not be in close proximity to inflammable or explosive substances.
4. Non-professionals are prohibited to open the machine for repair.
5. It is prohibited to directly push the switch from the cooling position to the warming position and vice versa. Before switching between the two modes, the switch must be put in to the OFF position and the item should be shut down for 30 minutes at least with the door open so the temperature is neutral.
6. Don't rinse it with water. Always keep the item clean and dry.
7. Prevent the appliance from being put upside down.
8. Please don't drop or shock the unit.
9. Any fresh food should not be stored inside before being correctly packaged.
10. The appliance should not be exposed to rain, showers or running water.
11. Children should be supervised to ensure that they do not play with the appliance.
12. Ventilation must be ensured around the product during use for ventilation.
13. Do not use any electrical appliance inside of the product.
14. Some people (including children) are prohibited to use the product, e.g. any person who has any physical, sensory or mental defect, or person who lacks experience or knowledge, unless they get supervision and instruction about how to use the product safely.

TROUBLESHOOTING

The most common issues experienced by Subcold users are caused by voltage issues. The following problems give an overview of possible errors and instructions of how to check the unit.

CONCERN	POSSIBLE REASON	CHECK
Blinking Green Light in the back of unit	Unit fan not rotating	Contact Customer Support for assistance. Consult this user manual or go to subcold.com
Fan making a loud noise	Check for fan obstruction or failure	Check the back to see if there is at least 10cm clearance around fan and vents. If issue persists, contact Customer Support.
Unit doesn't cool contents as advertised.	Most Subcold Units cool contents down anywhere from 16-20 degrees	Consult your Unit's specific cooling information found in this user manual. If cooling temperature is significantly less than what is listed for your unit, contact Customer Support.
<ul style="list-style-type: none"> Unit not cooling and light off in the back Unit stopped working 	Main power source failure	<p>Check outlets first.</p> <p>If unit is not turning in your home/office: Try plugging the unit in to your car using the DC power cord.</p> <p>If unit is not turning on in your car/motor vehicle: Try plugging the unit into a 100-120 volt outlet in your home/office using the included AC power cord.</p> <p>If problem persists, contact Customer Support.</p>
<ul style="list-style-type: none"> Ice is building inside the unit, around the center screws in the back. Water collecting at the bottom of the unit. Water drip or leakage. 	<ul style="list-style-type: none"> Check that the door is clean and free from obstruction and is closed securely. Water Condensation. It is normal for thermo-electric units, while in cooling mode, to produce water droplets that may freeze in the back and then melt. Water condensation is normal in a thermo-electric unit. Check if water accumulation is due to condensation. 	<p>While the unit is off and at room temperature, take a soft cloth and gently wipe down the inside of your unit to remove any moisture that may accumulate.</p> <p>This is recommended once or twice a week</p> <p>If issue persists, contact Customer Supports for assistance</p>

- Please confirm the sockets and the power cords to be tight when the fridge does not work; A loose socket will result in the cords and sockets over heating and possible damage to the item
- Please make the following measures if the cooling effect is not good:
 - Ensure the ventilation surrounding the item is sufficient 10cm in all sides and above the item.
 - Ensure the door is closed as much as possible and the temperature if recorded is done so from the center rear of the shelf.
 - Check the switch is in the correct mode and the corresponding Green / Red Light is illuminated.
 - If overworked the unit may need to be powered off to reset, switch off for 1 hour and re-select the cooling or heating mode and power input in AC or DC
 - If the fan is faulty or there is no cooling effect at all. Please contact a professional for repair.

SPECIFICATIONS AND PARAMETERS

Model	CLASSIC4/ULTRA6/ULTRA10/ULTRA15
Capacity	4/6/10/15L
Output Voltage (AC)	230V
Power (AC)	Cool 50W / Warm 45W
Output Voltage (DC)	12V
Power (DC)	Cool 45W / Warm 40W
Cooling	18°C Below Ambient
Warming	60-65°C



Frequently Asked Questions

What can I keep in my Subcold product?

Anything you wish to keep warm or cold!

For warming, our customers love to keep their hot lunches and soups warm; and to warm wash cloths. Our products are best when already-warm items are put into it. To warm a completely cold item can take several hours.

For cooling, our customers often store breast milk, beauty and skincare products, cold drinks, sandwiches, and more!

What type of USB power bank (portable charger) can I use with this model?

Only the Subcold Classic 4L is capable of being powered with a (minimum) 2A power bank and comes with an included USB cord for increased portability. When using USB power, this unit operates in ECO mode. (NOTE: do not use a computer USB port as they don't output 2A.)

What does "ECO mode" mean on my Classic-4L?

ECO mode is a low-power mode when the unit uses less energy. ECO-mode only applies to the Classic 4L when using a USB power bank and is automatically switched to ECO-mode cooling

Can I leave my Subcold Mini Fridge plugged in every day, 24 hours per day?

Yes, you can leave your Subcold fridge plugged into an AC outlet in your home or office. We recommend disconnecting your from your vehicle when you turn off your vehicle.

How can I get a replacement power cord?

Subcold replacement cords are available on our website directly at Subcold.com

Can I adjust the thermostat on my cooler/warmer?

No adjustment can be made to the temperature setting. This is due to the thermo-electric design and the PELTIER effect

Can my mini fridge keep things frozen?

This series of mini fridge is not designed to keep things frozen. These are designed for a positive temperature only and not to freeze the contents loaded inside.

Does the back of a Subcold get very hot?

Thermo-electric units have two sides, so when a DC electric current flows through the device, it moves heat from one side to the other, so that one side gets cooler. Make sure there is at least a 10cm clearance for necessary air flow and circulation. If the back of your mini fridge gets very hot, turn off the unit, and contact Customer Support.

Will my Subcold mini fridge make a lot of noise?

Subcold coolers/warmers are not noisy thanks to on going advanced technology—our unique cooling system that makes our thermo-electric units quiet, yet powerful and efficient. The fan makes a slight whirring sound and this sound is normal. However, if you hear a very loud sound, turn off the unit, and contact Customer Support.

Are interior shelves removable?

Yes, the shelf and door holders are removable. To remove the shelf, gently Slide it out. To remove the door holder, gently lift upwards from slots.

Does this unit come with a warranty?

Yes, each Subcold product comes with a standard 1-year warranty. Please refer to this User Manual or contact us via our website at subcold.com for more information

For FAQs and more information, please visit:



www.subcold.com



@subcoldLtd



01506415564 (UK Office Hours)



@subcold_official



sales@subcold.com



Subcold Ltd
1 Drummond Square
Brucefield Industrial Estate
Livingston, West Lothian
EH54 9DH United Kingdom

Authorised Representative:
Eurolink Europe Compliance Limited
25 Herbert Place, Dublin
D02 AY86 Republic of Ireland





MINI KÜHLSCHRANK & WÄRMER

Modelle: Classic 4L,
Ultra 6L, Ultra 10L, Ultra 15L



BITTE LESEN UND BEFOLGEN SIE DIE SICHERHEITS- UND BEDIENUNGSHINWEISE VOR DEM GEBRAUCH

BEDIENUNGSANLEITUNG

INHALTE

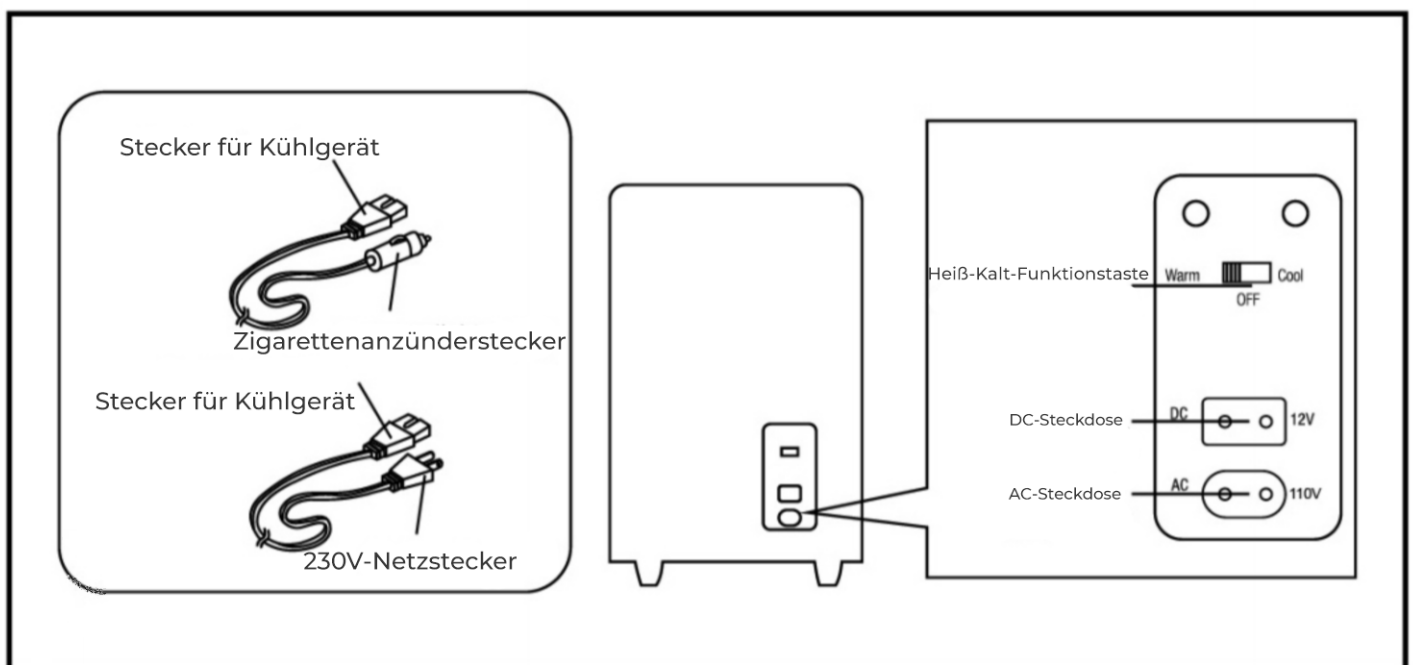
Produktmerkmale.....	2
Schaltplan.....	2
Betriebsanleitung.....	3
Anwendung.....	5
Reinigung und Wartung.....	5
Sicherheitshinweise	5
Tipps zur Fehlerbehebung.....	6
Spezifikationen.....	7
Häufig gestellte Fragen.....	8

Bitte lesen Sie sich die Anleitung sorgfältig durch, bevor Sie das Gerät verwenden.

PRODUKTMERKMALE

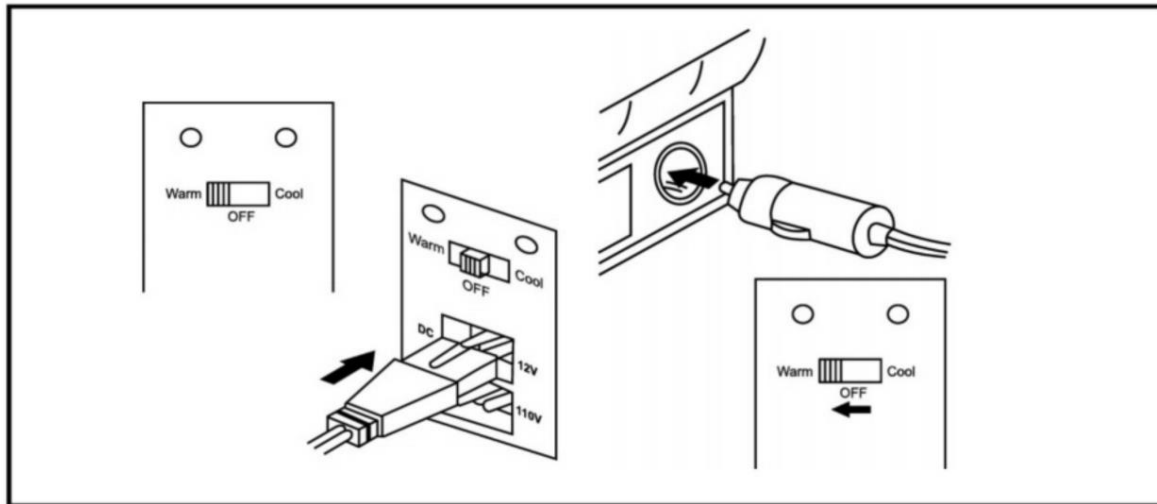
1. Der Mini-Kühl- und Wärmeschrank arbeitet mit Halbleiter-Kältetechnik. Es kann kühlen und mit seinem fortschrittlichen thermoelektrischen Element auch heizen. Er ist leise, FCKW-frei, hat einen geringen Stromverbrauch, eine hocheffiziente Kühl- und Heizfunktion, eine lange Lebensdauer, ein schönes Aussehen, eine geringe Größe und ist leicht zu transportieren. Außerdem ist es umweltfreundlich.
2. Durch die Anwendung des neuen Konzepts und der neuen Technologie macht der PELTIER-Effekt dieses Produkt weg von dem sperrigen und lauten Kompressor und der Verschmutzung durch Sauerstofffluorid.
3. Das Produkt hat eine lange Betriebsdauer und eine geringe Größe, wodurch es leicht zu transportieren ist. Sowohl die Kühl- als auch die Heizfunktion sind für den Einsatz im Innen- und Außenbereich (Außenbereich - geschützt) geeignet.
4. Die thermoelektrische Kühlbox kann bei sachgemäßem Gebrauch, richtiger Lagerung und Bedienung gemäß der Anleitung eine lange Lebensdauer haben. Die thermische Isolierung sichert die Lebensdauer des Produkts, die starke Kühlleistung macht die Temperatur etwa 18°C niedriger als die aktuelle Umgebungstemperatur; wenn die Heizfunktion aktiviert ist, kann sie bis zu 60-65°C erreichen.

ANSCHLUSSHINWEISE



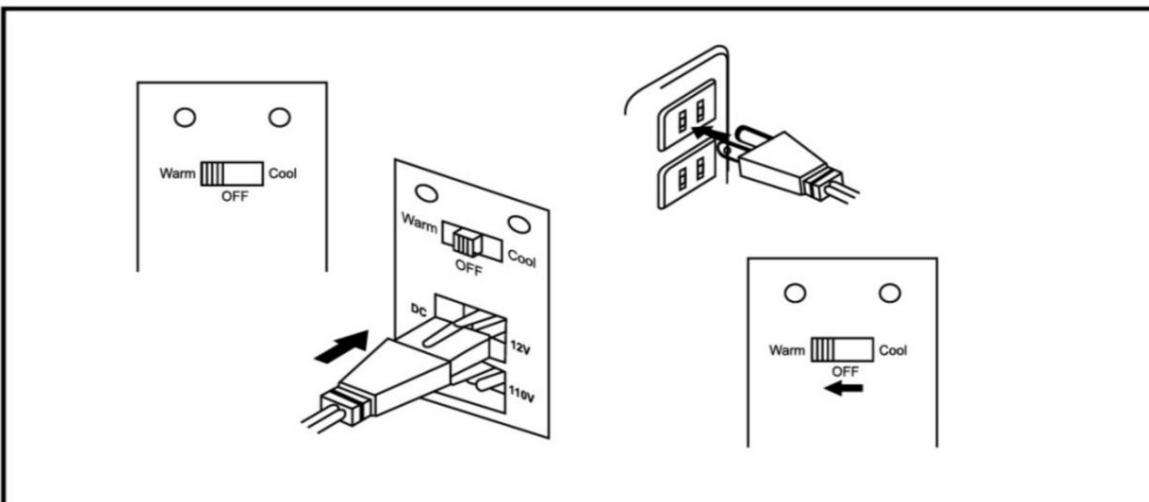
BETRIEBSANLEITUNG

- I. Wenn Autostrom verwendet wird (DC 12 V) (USB 5 V), ist Folgendes erforderlich. Bitte beachten Sie, dass dieses Gerät von den Fahrzeugtypen abhängig ist.**
- Der Fahrzeugmotor muss laufen, um eine gute Spannungsversorgung des Kühlschranks zu gewährleisten.
 - Der 5/12 V-Stecker sollte gut in der 5/12 V-Steckdose befestigt sein.
 - Legen Sie den hinteren Netzschalter auf die USB/DC-Seite um und wählen Sie entweder den Kühl- oder Heizmodus.
 - Während des Gebrauchs muss die Belüftung um das Gerät herum gewährleistet sein.



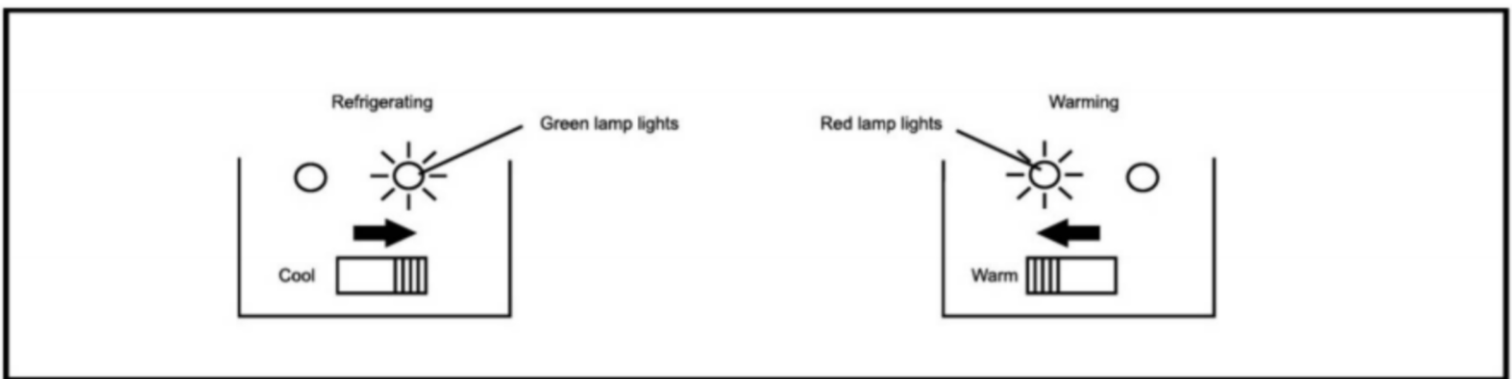
II. Wenn das Haushaltsstromnetz verwendet wird (AC 230 V)

- Stecken Sie das Netzkabel fest in die Haushaltssteckdose.
- Schließen Sie das Gerät an und schalten Sie es ein.
- Schalten Sie den hinteren Netzschalter auf die AC-Seite um und wählen Sie entweder den Kühl- oder den Heizmodus.
- Während des Gebrauchs muss die Belüftung um das Gerät herum gewährleistet sein.



III. Kühl- und Heizbetrieb

- i. Vergewissern Sie sich zunächst, dass der Schalter an der Rückseite des Kühlers und Heizers auf AUS steht.
- ii. Stecken Sie den Stecker des Netzkabels in die Steckdose des Geräts
- iii. Stecken Sie den 12 V-Gleichstromstecker in den Zigarettenanzünder im Auto.
- iv. **Kühlen** Stellen Sie den Netzschalter auf die Position KÜHLEN. Das grüne Licht leuchtet auf und zeigt an, dass sich das Gerät im Kühlmodus befindet.
- v. **Heizen:** Stellen Sie den Schalter auf die Position Heizen. Das rote Licht leuchtet auf und zeigt an, dass sich das Gerät im Heizmodus befindet.



TIPPS UND TRICKS FÜR DEN ELEKTRONISCHEN KÜHLSCHRANK

1. Je näher an den thermoelektrischen Kühlwänden, desto besser und schneller wird der Kühleffekt sein.
2. Bei sehr kalten Getränken ist der Kühleffekt bei Aluminiumdosen besser.
3. Für die Kühlung von Kosmetikartikeln, stellen Sie diese in das mittlere oder untere Regal, je näher am thermoelektrischen Kühler, desto besser ist die Kühlwirkung.

TEMPERATURREFERENZ FÜR DIE KÜHLUNG

1. Wenn Artikel zur Kühlung in den Kühlschrank gestellt werden, sollte die Temperatur in der Kühlkammer zwischen 3-8 °C liegen, um die Qualität zu erhalten und die Frische zu verlängern.
2. Je kälter die Umgebungstemperatur ist, desto kälter wird das Innere des Geräts sein. In einem ungeheizten Raum könnten die Gegenstände zum Beispiel frieren.
3. Wir empfehlen, die Raumtemperatur über 18 °C und unter 25 °C zu halten, um einen optimalen Betrieb zu gewährleisten. Bitte stellen Sie sicher, dass das Gerät jederzeit belüftet ist.

VERWENDUNG

Orte zur Nutzung:

Haus, Fahrzeug, Wohnwagen, Wohnmobil, Büro etc.

Geeignete Kühlobjekte: Snacks, Dosengetränke wie Softdrinks und Bier, Kosmetik, Make-up, Hautpflege. (Gekochte Speisen können für 5-8 Stunden aufbewahrt werden).

Ungeeignete Kühlobjekte: Eiscreme, Tiefkühlkost, chemische Mittel, roher Fisch und rohes Fleisch, Medikamente, ästhetische Produkte wie Botox, verderbliche Lebensmittel.

REINIGUNG UND PFLEGE

1. Schalten Sie zuerst den Kühl-Wärme-Schalter aus und ziehen Sie den Netzstecker, um die Stromversorgung zu unterbrechen. Bitte ziehen Sie den Stecker nicht aus der Steckdose, wenn der Steuerschalter in der Ein-Position ist.
2. Verwenden Sie ein weiches, warmes Tuch mit ein wenig ungefährlichem Reinigungsmittel, um die Flächen abzuwischen und die Oberflächen des Mini-Kühlschranks zu reinigen. Oder verwenden Sie einfach ein weiches Tuch mit warmem Wasser, um die Innenseiten des Kühlschranks regelmäßig abzuwischen.
3. Setzen Sie den Kühlschrank nicht direkt Wasser aus. Wasser darf nicht auf die arbeitenden Komponenten spritzen, z. B. auf den Wärmeabgabeausgang, den Schalter oder die Steckdose. Die elektrische Platine kann beschädigt werden, oder es kann zu einem elektrischen Schlag kommen.



SICHERHEITSHINWEISE

1. Jegliche Abdeckung, z. B. Handtuch oder Tücher, auf der Rückseite des Lüfterausgangs sind verboten, um zu verhindern, dass der Lüfter überhitzt und das Gerät beschädigt wird.
2. AC/DC-Netzkabel müssen korrekt an den entsprechenden Eingang auf der Rückseite des Geräts angeschlossen werden.
3. Das Produkt darf nicht in der Nähe von brennbaren oder explosiven Stoffen stehen.
4. Nichtfachleuten ist es untersagt, das Gerät zur Reparatur zu öffnen.
5. Es ist verboten, den Schalter direkt von der Kühlposition in die Heizposition und umgekehrt zu schalten. Vor dem Umschalten zwischen den beiden Modi muss der Schalter in die Position AUS gestellt werden und das Gerät sollte mindestens 30 Minuten lang bei geöffneter Tür ausgeschaltet sein, damit die Temperatur neutral ist.
6. Spülen Sie das Gerät nicht mit Wasser ab. Halten Sie den Artikel immer sauber und trocken.
7. Verhindern Sie, dass das Gerät auf den Kopf gestellt wird.
8. Bitte lassen Sie das Gerät nicht fallen und stoßen Sie es nicht.
9. Das Gerät sollte nicht Regen, Duschen oder fließendem Wasser ausgesetzt werden.
10. Die Belüftung um das Gerät herum muss während des Betriebs jederzeit gewährleistet sein.
11. Verwenden Sie keine elektrischen Geräte im Inneren des Geräts.
12. Kinder sollten beaufsichtigt werden, um sicherzustellen, dass sie nicht mit dem Gerät spielen.

TIPPS ZUR FEHLERBEHEBUNG

Die häufigsten Probleme, die bei Subcold-Nutzern auftreten, werden durch Spannungsprobleme verursacht. Die folgenden Probleme geben einen Überblick über mögliche Fehler und Hinweise zur Überprüfung des Geräts.

PROBLEM	MÖGLICHER GRUND	PRÜFEN
Blinkendes grünes Licht auf der Rückseite des Geräts.	Gerätelüfter dreht nicht	Wenden Sie sich an den Kundenservice, um Hilfe zu erhalten. Konsultieren Sie dieses Benutzerhandbuch oder gehen Sie zu Subcold.com
Lüfter macht laute Geräusche	Prüfen Sie, ob der Lüfter blockiert oder defekt ist	Prüfen Sie die Rückseite, um zu sehen, ob um den Lüfter und die Lüftungsöffnungen herum mindestens 10 cm Freiraum vorhanden ist. Wenn das Problem weiterhin besteht, wenden Sie sich an den Kundenservice.
Gerät kühlt den Inhalt nicht wie beworben.	Die meisten Subcold-Geräte kühlen den Inhalt zwischen 16-20 °C herunter	Beachten Sie die gerätespezifischen Informationen zur Kühlung in diesem Benutzerhandbuch. Wenn die Kühltemperatur deutlich niedriger ist als die für Ihr Gerät angegebene, wenden Sie sich an den Kundenservice.
<ul style="list-style-type: none"> Gerät kühlt nicht und Licht an der Rückseite ist aus Gerät funktioniert nicht mehr 	Ausfall der Hauptstromquelle	<p>Prüfen Sie zuerst die Steckdosen</p> <p>Wenn sich das Gerät in Ihrem Haus/Büro nicht einschaltet: Versuchen Sie, das Gerät über das DC-Netzkabel an Ihr Auto anzuschließen.</p> <p>Wenn sich das Gerät in Ihrem Auto/Kraftfahrzeug nicht einschaltet: Versuchen Sie, das Gerät mit dem mitgelieferten Netzkabel an eine 230 V-Steckdose in Ihrem Haus/Büro anzuschließen.</p> <p>Wenn das Problem weiterhin besteht, wenden Sie sich an den Kundenservice.</p>
<ul style="list-style-type: none"> Im Inneren des Geräts, um die mittleren Schrauben in der Rückplatte, bildet sich Eis. Wasser sammelt sich am Boden des Geräts. Wassertropfen oder Leckage. 	<ul style="list-style-type: none"> Prüfen Sie, ob die Tür sauber und frei von Hindernissen ist und sicher geschlossen ist. Kondenswasser. Es ist normal, dass thermoelektrische Geräte im Kühlbetrieb Tröpfchen erzeugen, die an der Rückseite gefrieren und dann schmelzen können. Kondenswasser ist in einem thermoelektrischen Gerät normal. Prüfen Sie, ob die Wasseransammlung auf Kondenswasser zurückzuführen ist. 	<p>Während das Gerät ausgeschaltet ist und Raumtemperatur hat, nehmen Sie ein weiches Tuch und wischen Sie das Innere Ihres Geräts vorsichtig ab, um eventuell angesammelte Feuchtigkeit zu entfernen.</p> <p>Dies wird ein- bis zweimal pro Woche empfohlen.</p> <p>Wenn das Problem weiterhin besteht, wenden Sie sich an den Kundenservice.</p>

- Bitte prüfen Sie, ob die Steckdosen und die Netzkabel fest sitzen, wenn der Kühlschrank nicht funktioniert; ein lockerer Stecker führt zu einer Überhitzung der Kabel und Steckdosen und möglicherweise zu Schäden am Gerät.
- Bitte treffen Sie die folgenden Maßnahmen, wenn die Kühlwirkung nicht gut ist:
 - Stellen Sie sicher, dass die Belüftung um das Gerät herum ausreichend ist, 10 cm an allen Seiten, auf der Rückseite und über dem Gerät.
 - Stellen Sie sicher, dass die Tür so weit wie möglich geschlossen ist und die Temperatur, falls sie gemessen wird, von der hinteren Mitte des Regals aus gemessen wird.
 - Prüfen Sie, ob der Schalter in der richtigen Betriebsart steht und das entsprechende grüne/rote Licht leuchtet.
 - Wenn das Gerät überlastet ist, muss es zum Zurücksetzen möglicherweise ausgeschaltet werden. Schalten Sie das Gerät für 1 Stunde aus und wählen Sie erneut den Kühl- oder Heizmodus und den Stromeingang auf AC oder DC.
 - Wenn der Lüfter defekt ist oder überhaupt keine Kühlwirkung vorhanden ist, wenden Sie sich bitte an einen Fachmann zur Reparatur.

TECHNISCHE DATEN UND PARAMETER

Modell:	Classic4 / Ultra6 / Ultra10 / Ultra15
Kapazität:	4 L / 6 L / 10 L / 15 L
Spannung (AC):	230V
Leistung (AC):	Kühlen 500 W / Heizen 45 W
Spannung (USB/DC):	5 V / 12 V
Leistung (DC):	Kühlen 42-45 W / Heizen 35-40 W
Kühlen	Ca. 18 - 20 °C unter Umgebungstemperatur
Heizen:	Bis zu 45-65 °C



HÄUFIGE FRAGEN

- Was kann ich in meinem Subcold Mini-Kühlschrank aufbewahren?**

Alles, was Sie warm oder kalt halten möchten.
Zum Heizen lieben es unsere Kunden, ihre heißen Brühen und Suppen warm zu halten; und zum Aufwärmen von Waschlappen.
Unsere Produkte sind am besten, wenn bereits warme Gegenstände hineingelegt werden. Das Erwärmen eines völlig kalten Artikels kann mehrere Stunden dauern.
Zur Kühlung lagern unsere Kunden oft Muttermilch, Schönheits- und Hautpflegeprodukte, kalte Getränke und mehr!
- Welche Art von USB-Powerbank (tragbares Ladegerät) kann ich mit diesem Modell verwenden?**

Nur der Subcold Classic 4 I kann mit einer (mindestens) 2 A-Powerbank betrieben werden und wird mit einem mitgelieferten USB-Kabel für erhöhte Portabilität geliefert. Wenn Sie ein USB-Netzteil verwenden, arbeitet dieses Gerät im ECO-Modus. (Hinweis; verwenden Sie keinen USB-Anschluss eines Computers, da diese keinen 2 A-Ausgang haben).
- Was bedeutet der „ECO-Modus“ bei meinem Classic 4 I?**

Der ECO-Modus ist ein stromsparender Modus, in dem das Gerät weniger Energie verbraucht. Der ECO-Modus gilt für den Classic 4 I nur bei Verwendung einer USB-Powerbank und wird automatisch in den ECO-Modus Kühlen umgeschaltet.
- Kann ich meinen Subcold Mini-Kühlschrank jeden Tag, 24 Stunden am Tag, an der Steckdose lassen?**

Ja, Sie können Ihren Subcold-Kühlschrank an einer Steckdose in Ihrem Haus oder Büro angeschlossen lassen. Wir empfehlen, die Verbindung zu Ihrem Fahrzeug zu trennen, wenn Sie Ihr Fahrzeug ausschalten.
- Wo kann ich ein Ersatznetz Kabel erhalten?**

Subcold-Ersatzkabel sind direkt auf unserer Website unter Subcold.com erhältlich
- Kann mein Mini-Kühlschrank Dinge gefroren halten?**

Diese Serie von Mini-Kühlschränken ist nicht dafür ausgelegt, Dinge gefroren zu halten. Sie sind nur für Temperaturen über dem Gefrierpunkt ausgelegt und nicht zum Einfrieren des eingelegten Inhalts.
- Wird die Rückseite eines Subcold Mini-Kühlschranks sehr heiß?**

Thermoelektrische Geräte haben zwei Seiten. Wenn also ein elektrischer Gleichstrom durch das Gerät fließt, wird die Wärme von einer Seite auf die andere übertragen, so dass eine Seite kühler wird. Stellen Sie sicher, dass mindestens 10 cm Platz für den notwendigen Luftstrom und die Zirkulation vorhanden sind. Wenn die Rückseite Ihres Mini-Kühlschranks sehr heiß wird, schalten Sie das Gerät aus, und wenden Sie sich an den Kundenservice.
- Wird mein Subcold Mini-Kühlschrank viel Lärm machen?**

Subcold-Kühl-/Wärmegeräte sind dank der fortschrittlichen Technologie – unserem einzigartigen Kühlsystem, das unsere thermoelektrischen Geräte leise, aber dennoch leistungsstark und effizient macht – nicht laut. Der Lüfter macht ein leichtes, surrendes Geräusch. Dieses Geräusch ist normal. Wenn Sie jedoch ein sehr lautes Geräusch hören, schalten Sie das Gerät aus und wenden Sie sich an den Kundenservice.
- Sind die Einlegeböden herausnehmbar?**

Ja, die Einlegeböden und die Türhalter sind herausnehmbar. Um die Böden zu entfernen, schieben Sie sie vorsichtig heraus. Um die Türhalter zu entfernen, heben Sie sie vorsichtig nach oben aus den Schlitzen.
- Wird dieses Gerät mit einer Garantie geliefert?**

Ja, jedes Subcold-Produkt wird standardmäßig mit einer 1-jährigen Garantie geliefert. Weitere Informationen finden Sie in diesem Benutzerhandbuch oder kontaktieren Sie uns über unsere Website unter Subcold.com.

FÜR HÄUFIG GESTELLTE FRAGEN UND WEITERE INFORMATIONEN, BESUCHE UNS:



www.subcold.com



@subcoldltd



01506415564 (UK Office Hours)



@subcold_official



sales@subcold.com



Subcold Ltd
1 Drummond Square
Brucefield Industrial Estate
Livingston, West Lothian
EH54 9DH United Kingdom

Authorised Representative:
Eurolink Europe Compliance Limited
25 Herbert Place, Dublin
D02 AY86 Republic of Ireland





MINI RÉFRIGÉRATEUR RÉFRIGÉRANT & CHAUFFANT

MODÈLES: Classic 4L, Ultra
6L, Ultra 10L, Ultra 15L



MERCI DE LIRE ET DE SUIVRE LES INSTRUCTIONS DE SÉCURITÉ ET D'UTILISATION AVANT DE L'UTILISER

MODE D'EMPLOI

SOMMAIRE

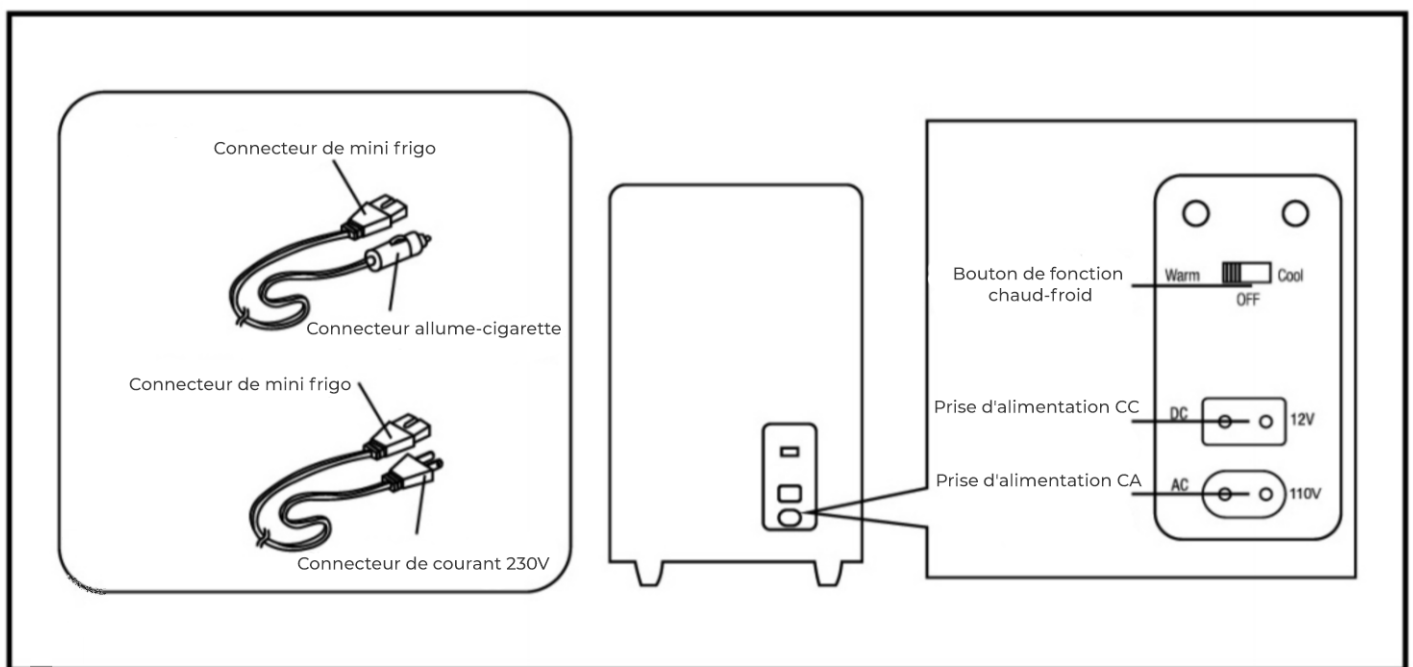
Caractéristiques du produit.....	2
Schéma de câblage.....	2
Guide d'utilisation.....	3
Utilisation.....	5
Nettoyage et entretien.....	5
Avertissements de sécurité.....	5
Conseils de résolution de problèmes.....	6
Spécifications.....	7
Questions fréquemment posées	8

Veillez lire attentivement le manuel avant d'utiliser l'appareil.

CARACTÉRISTIQUES DU PRODUIT

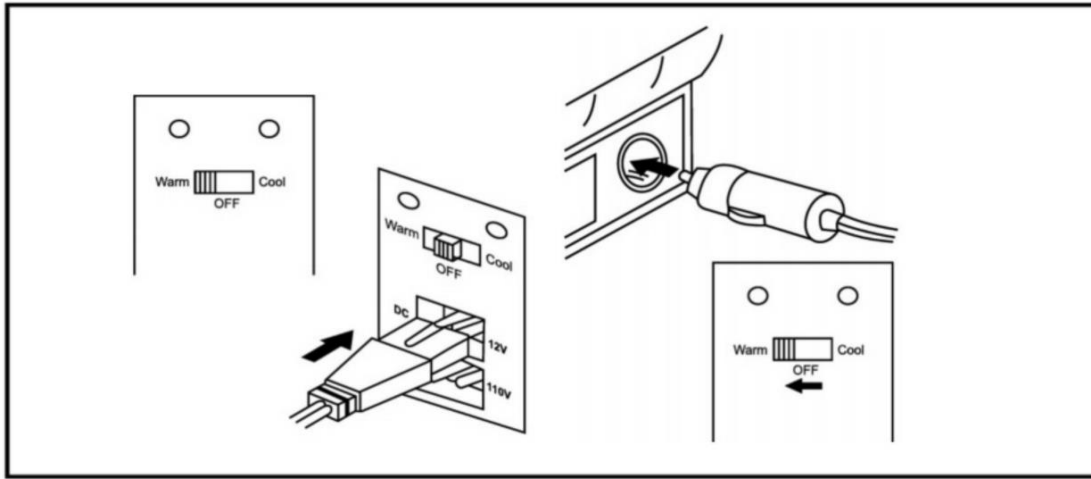
1. Le mini-frigo réfrigérant et chauffant utilise la technologie de réfrigération à semi-conducteurs. Il peut réfrigérer et aussi chauffer grâce à son élément thermoélectrique avancé. Silencieux, sans CFC, faible consommation d'énergie, fonction de refroidissement et de chauffage à haut rendement, longue durée de vie, belle apparence, petite taille et facile à transporter. Il est également respectueux de l'environnement.
2. En appliquant le nouveau concept et la nouvelle technologie, l'effet PELTIER permet à ce produit de s'affranchir du compresseur encombrant et bruyant et de la pollution par le fluorure d'oxygène.
3. Le produit a une longue durée de vie et une petite taille qui le rend facile à transporter. Les fonctions de refroidissement et de chauffage conviennent à une utilisation intérieure et extérieure (à l'extérieur - sous abri).
4. La glacière thermoélectrique peut durer longtemps si elle est utilisée correctement, stockée correctement et utilisée conformément au manuel. L'isolation thermique assure le service de la vie du produit, la forte capacité de réfrigération fait que la température est inférieure d'environ 18°C à la température ambiante actuelle ; lorsque la fonction de chauffage est activée, elle peut atteindre jusqu'à 60-65°C.

INSTRUCTIONS DE CONNEXION



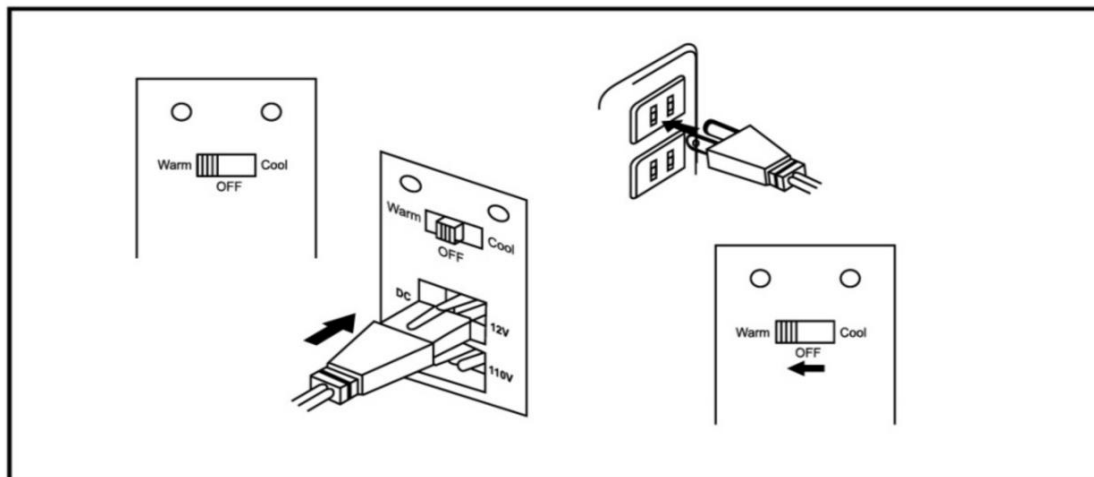
GUIDE DES OPÉRATIONS

- I. Lorsque une alimentation de voiture est utilisée (CC12V) (USB5V), les éléments suivants sont nécessaires. Veuillez noter que cet appareil est soumis aux types de voitures.
- Le moteur de la voiture doit tourner pour assurer une bonne alimentation en tension du réfrigérateur.
 - La prise de courant 5V/12V doit être bien fixée dans la prise 5V/12V.
 - Placez l'interrupteur d'alimentation arrière sur le côté USB/CC et sélectionnez le mode refroidissement ou chauffage.
 - Une ventilation doit être assurée autour de l'appareil pendant son utilisation.



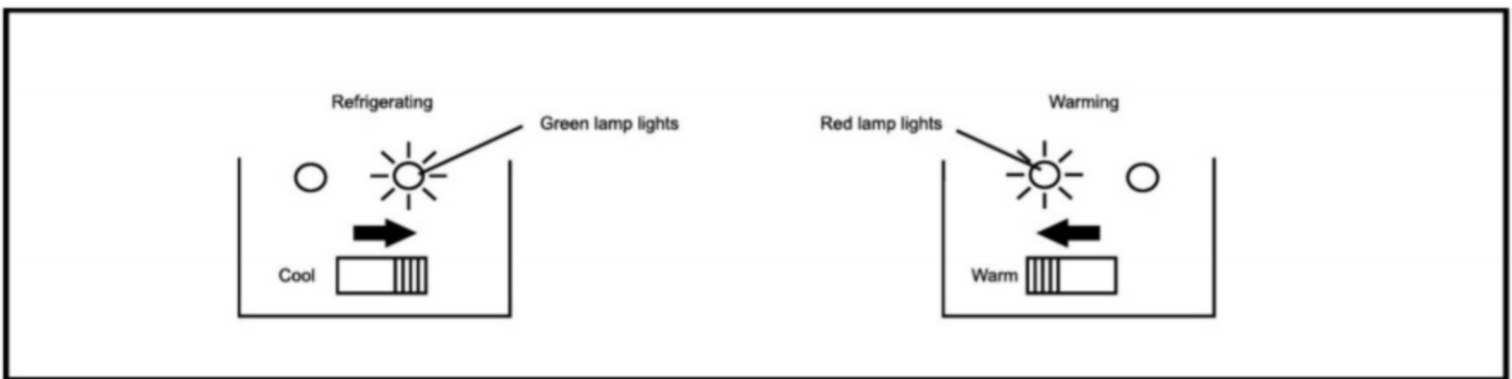
II. En cas d'utilisation d'un réseau électrique domestique (CA230V)

- Branchez fermement le câble d'alimentation secteur dans la prise de courant domestique.
- Branchez l'appareil et allumez-le.
- Basculez l'interrupteur d'alimentation arrière au mode CA (courant alternatif) et sélectionnez le mode de refroidissement ou de chauffage.
- Une ventilation doit être assurée autour de l'appareil pendant son utilisation.



III. Fonctionnement du refroidissement et du chauffage

- i. Tout d'abord, assurez-vous que l'interrupteur situé à l'arrière du refroidisseur et du réchauffeur est sur la position OFF.
- ii. Insérez la fiche du câble d'alimentation dans la prise de l'appareil.
- iii. Insérez la fiche du câble d'alimentation principal 12V CC dans l'allume-cigare de la voiture.
- iv. Refroidissement : Placez l'interrupteur d'alimentation sur la position COOLING. Le voyant vert s'allume pour indiquer que l'appareil est en mode refroidissement.
- v. Chauffage : Placez l'interrupteur en position de chauffage. Le voyant rouge s'allume pour indiquer que l'appareil est en mode chauffage.



CONSEILS ET ASTUCES POUR LE RÉFRIGÉRATEUR ÉLECTRONIQUE

1. Plus vous vous rapprochez des parois thermoélectriques, plus l'effet de refroidissement sera rapide et efficace.
2. Pour obtenir des boissons très froides, l'effet de refroidissement est meilleur avec des boissons en canettes d'aluminium.
3. Pour la réfrigération des articles cosmétiques, mettez-les dans l'étagère du milieu ou du bas, plus ils sont proches du refroidisseur thermoélectrique, meilleur est l'effet de refroidissement.

RÉFÉRENCE DE TEMPÉRATURE POUR LA RÉFRIGÉRATION

1. Lorsque les articles sont placés dans le réfrigérateur pour être conservés au froid, la température de la chambre frigorifique doit être comprise entre 3 et 8°C pour préserver la qualité et prolonger la fraîcheur.
2. Plus la température ambiante est froide, plus l'appareil fonctionnera de manière interne. Par exemple, une pièce non chauffée peut potentiellement faire geler les articles.
3. Nous recommandons de maintenir la température ambiante de la pièce entre 18°C et 25°C pour un fonctionnement optimal. Veillez à ce que l'appareil soit constamment ventilé.

APPLICATION

Lieu d'utilisation :

La maison, le véhicule, le camping-car, la caravane, le bureau, etc.

Objet à conserver au réfrigérateur : Collations, boissons en canettes comme les boissons gazeuses et la bière, cosmétiques, maquillage, soins de la peau. (Les aliments cuits peuvent être conservés pendant 5 à 8 heures).

Objets à ne pas conserver au réfrigérateur : Crème glacée, aliments congelés, agents chimiques, poisson et viande crus, médicaments, produits esthétiques tels que le botox, aliments périssables.

NETTOYAGE ET MAINTENANCE

1. Éteignez d'abord l'interrupteur froid-chaud et débranchez pour couper l'alimentation électrique. Ne débranchez pas l'appareil lorsque l'interrupteur de commande est en position de marche.
2. Utilisez un chiffon doux et chaud avec un peu de détergent non dangereux pour essuyer les surfaces et nettoyer la surface du mini-frigo. Ou bien, utilisez simplement un chiffon doux avec de l'eau chaude pour essuyer régulièrement l'intérieur du réfrigérateur.
3. N'exposez pas le réfrigérateur à l'eau directement. L'eau ne doit pas éclabousser les pièces fonctionnelles, par exemple, la sortie de dissipation de chaleur, l'interrupteur ou la prise. Le circuit imprimé électrique pourrait être endommagé ou un choc électrique pourrait se produire.



AVERTISSEMENTS SUR LA SECURITE

1. Il est interdit de recouvrir l'arrière de la sortie du ventilateur, par exemple d'une serviette ou d'un chiffon, pour éviter que le ventilateur ne surchauffe et que l'appareil ne devienne défectueux.
2. Les câbles d'alimentation CA/CC doivent être correctement connectés à l'entrée correspondante à l'arrière de l'appareil.
3. L'appareil ne doit pas se trouver à proximité de substances inflammables ou explosives.
4. Il est interdit aux non-professionnels d'ouvrir l'appareil pour le réparer.
5. Il est interdit de faire passer directement l'interrupteur de la position refroidissement à la position réchauffement et vice versa. Avant de passer d'un mode à l'autre, l'interrupteur doit être mis sur la position OFF et l'appareil doit être arrêté pendant au moins 30 minutes, avec la porte ouverte pour que la température soit neutre.
6. Ne pas rincer l'appareil à l'eau. Gardez toujours l'appareil propre et sec.
7. Evitez de mettre l'appareil à l'envers.
8. Ne laissez pas tomber l'appareil et ne lui faites pas subir de chocs.
9. L'appareil ne doit pas être exposé à la pluie, aux douches ou à l'eau courante.
10. La ventilation doit être assurée en permanence autour de l'appareil pendant son fonctionnement.
11. Ne pas utiliser d'appareil électrique à l'intérieur de l'appareil.
12. Les enfants doivent être surveillés pour s'assurer qu'ils ne jouent pas avec l'appareil.

CONSEILS DE RÉOLUTION DE PROBLÈMES

Les problèmes les plus courants rencontrés par les utilisateurs de Subcold sont dus à des problèmes de tension. Les problèmes suivants donnent un aperçu des erreurs possibles et des instructions sur la façon de vérifier la machine.

PRÉOCCUPATION	CAUSE POSSIBLE	VÉRIFIER
Voyant vert clignotant à l'arrière de l'appareil.	Le ventilateur de l'unité ne tourne pas	Contactez le service clientèle pour obtenir de l'aide. Consultez ce manuel d'utilisation ou allez sur Subcold.com .
Le ventilateur fait un bruit fort	Vérifier si le ventilateur est obstrué ou défaillant	Vérifiez l'arrière de l'unité pour voir s'il y a au moins 10 cm de dégagement autour du ventilateur et des trous d'aération. Si le problème persiste, contactez l'assistance clientèle.
L'unité ne refroidit pas le contenu comme annoncé.	La plupart des unités Subcold refroidissent le contenu entre 16 et 20°C.	Consultez les informations spécifiques sur le refroidissement de votre appareil dans ce manuel d'utilisation. Si la température de refroidissement est nettement inférieure à celle indiquée pour votre appareil, contactez le service clientèle.
<ul style="list-style-type: none"> Unité ne refroidissant pas et lumière éteinte à l'arrière. L'unité a cessé de fonctionner 	Panne de la source d'alimentation principale.	<p>Vérifiez d'abord les prises</p> <p>Si l'appareil ne s'allume pas à votre domicile/bureau : Essayez de brancher l'appareil dans votre voiture à l'aide du câble d'alimentation à courant continu.</p> <p>Si l'appareil ne s'allume pas dans votre voiture/véhicule à moteur : Essayez de brancher l'appareil sur une prise 230V à votre domicile/bureau à l'aide du câble d'alimentation à courant alternatif fourni. Si le problème persiste, contactez le service clientèle.</p>
<ul style="list-style-type: none"> De la glace s'accumule à l'intérieur de l'unité, autour des vis centrales de la plaque arrière. De l'eau s'accumule au fond de l'unité. Des gouttes ou des fuites d'eau. 	<ul style="list-style-type: none"> Vérifiez que la porte est propre et libre de toute obstruction et qu'elle est bien fermée. Condensation d'eau. Il est normal que les unités thermoélectriques, lorsqu'elles sont en mode de refroidissement, produisent des gouttelettes qui peuvent geler à l'arrière et ensuite fondre. La condensation de l'eau est normale dans une unité thermoélectrique. Vérifiez si l'accumulation d'eau est due à la condensation. 	<p>Lorsque l'appareil est éteint et à température ambiante, prenez un chiffon doux et essuyez délicatement l'intérieur de votre appareil pour éliminer toute humidité qui pourrait s'y accumuler.</p> <p>Cette opération est recommandée une ou deux fois par semaine.</p> <p>Si le problème persiste, contactez le service clientèle pour obtenir de l'aide.</p>

1. Veuillez vérifier que les prises et les câbles d'alimentation sont bien serrés lorsque le réfrigérateur ne fonctionne pas ; une prise mal serrée entraînera une surchauffe des câbles et des prises et pourra endommager l'appareil.
2. Si l'effet de refroidissement n'est pas bon, veuillez prendre les mesures suivantes :
 - a. Assurez-vous que la ventilation autour de l'appareil est suffisante (10 cm sur tous les côtés, à l'arrière et au-dessus de l'appareil).
 - b. Assurez-vous que la porte est aussi bien fermée que possible et que la température, si elle est enregistrée, l'est depuis le centre arrière de l'étagère.
 - c. Vérifiez que l'interrupteur est sur le bon mode et que le voyant vert/rouge correspondant est allumé.
 - d. En cas de surmenage, il peut être nécessaire d'éteindre l'appareil pour le réinitialiser. Éteignez l'appareil pendant 1 heure et sélectionnez à nouveau le mode de refroidissement ou de chauffage et l'entrée d'alimentation sur CA ou CC.
 - e. Si le ventilateur est défectueux ou s'il n'y a pas d'effet de refroidissement du tout, veuillez contacter un professionnel pour une réparation.

SPÉCIFICATIONS ET PARAMÈTRES

Modèle :	Classic4 / Ultra6 / Ultra10 / Ultra15
Capacité :	4L / 6L / 10L / 15L
Voltage (CA) :	230V
Puissance (CA) :	Froid 500W / Chaud 45W
Tension (USB/CC) :	5 V / 12 V
Puissance (CC) :	Froid 42-45W / Chaud 35-40W
Refroidissement :	Environ 18°C - 20°C en dessous de la température ambiante
Réchauffement :	Jusqu'à 45-65°C



QUESTIONS FRÉQUENTES

- Que puis-je conserver dans mon mini-frigo Subcold ?**

Tout ce que vous souhaitez conserver au chaud ou au froid.

Pour le réchauffage, nos clients aiment garder au chaud leurs plats et soupes, et réchauffer leurs débarbouillettes. Nos produits sont plus efficaces lorsque des articles déjà chauds y sont placés. Réchauffer un article complètement froid peut prendre plusieurs heures.

Pour le refroidissement, nos clients stockent souvent du lait maternel, des produits de beauté et de soins de la peau, des boissons froides et bien plus encore !
- Quel type de banque d'alimentation USB (chargeur portable) puis-je utiliser avec ce modèle ?**

Seul le Subcold Classic 4L peut être alimenté avec une banque d'alimentation (minimum) 2A et est livré avec un câble USB inclus pour une meilleure portabilité. Lorsque vous utilisez une alimentation USB, cet appareil fonctionne en mode ECO. (Remarque : n'utilisez pas le port USB d'un ordinateur car il ne produit pas 2A).
- Que signifie "mode ECO" sur mon Classic-4L ?**

Le mode ECO est un mode de faible consommation où l'appareil utilise moins d'énergie. Le mode ECO ne s'applique au Classic 4L que lorsqu'il utilise une banque d'alimentation USB et qu'il passe automatiquement en mode de refroidissement ECO.
- Puis-je laisser mon mini-frigo Subcold branché tous les jours, 24 heures sur 24 ?**

Oui, vous pouvez laisser votre réfrigérateur Subcold branché sur une prise de courant alternatif dans votre maison ou votre bureau. Nous vous recommandons de le débrancher lorsque vous éteignez votre véhicule.
- Comment puis-je obtenir un câble d'alimentation de rechange ?**

Les câbles de rechange Subcold sont disponibles sur notre site Web, à l'adresse Subcold.com.
- Est-ce que mon mini-frigo peut garder des choses congelées ?**

Cette série de mini-frigo n'est pas conçue pour conserver des objets congelés. Ils sont conçus pour une température positive seulement et non pour geler le contenu chargé à l'intérieur.
- L'arrière d'un mini réfrigérateur Subcold devient-il très chaud ?**

Les unités thermoélectriques ont deux côtés, donc lorsqu'un courant électrique continu traverse l'appareil, il déplace la chaleur d'un côté à l'autre, de sorte que l'un des côtés se refroidit. Assurez-vous qu'il y a un espace d'au moins 10 cm pour permettre la circulation de l'air nécessaire. Si l'arrière de votre mini-frigo devient très chaud, éteignez l'appareil et contactez le service clientèle.
- Mon mini-frigo Subcold fera-t-il beaucoup de bruit ?**

Les refroidisseurs/réchauffeurs Subcold ne sont pas bruyants grâce à une technologie avancée continue - notre système de refroidissement unique qui rend nos unités thermoélectriques silencieuses, mais puissantes et efficaces. Le ventilateur émet un léger ronronnement et ce bruit est normal. Toutefois, si vous entendez un son très fort, éteignez l'appareil et contactez le service clientèle.
- Les étagères intérieures sont-elles amovibles ?**

Oui, l'étagère et les supports de porte sont amovibles. Pour retirer la tablette, faites-la glisser doucement vers l'extérieur. Pour retirer le support de porte, soulevez doucement vers le haut.
- Est-ce que cet appareil est accompagné d'une garantie ?**

Oui, chaque produit Subcold bénéficie d'une garantie standard d'un an. Veuillez vous référer à ce manuel d'utilisation ou nous contacter via notre site Internet à Subcold.com pour plus d'informations.

POUR LES QUESTIONS FRÉQUENTES ET PLUS D'INFORMATIONS, VISITEZ LE SITE :



www.subcold.com



@subcoldltd



01506415564 (UK Office Hours)



@subcold_official



sales@subcold.com



Subcold Ltd
1 Drummond Square
Brucefield Industrial Estate
Livingston, West Lothian
EH54 9DH United Kingdom

Authorised Representative:
Eurolink Europe Compliance Limited
25 Herbert Place, Dublin
D02 AY86 Republic of Ireland





MINI NEVERA REFRIGERADOR & CALENTADOR

**Modelos: Classic 4L,
Ultra 6L, Ultra 10L, Ultra 15L**



POR FAVOR, LEA Y SIGA LAS INSTRUCCIONES DE SEGURIDAD Y FUNCIONAMIENTO ANTES DE SU USO

MANUAL DEL USUARIO

CONTENIDOS

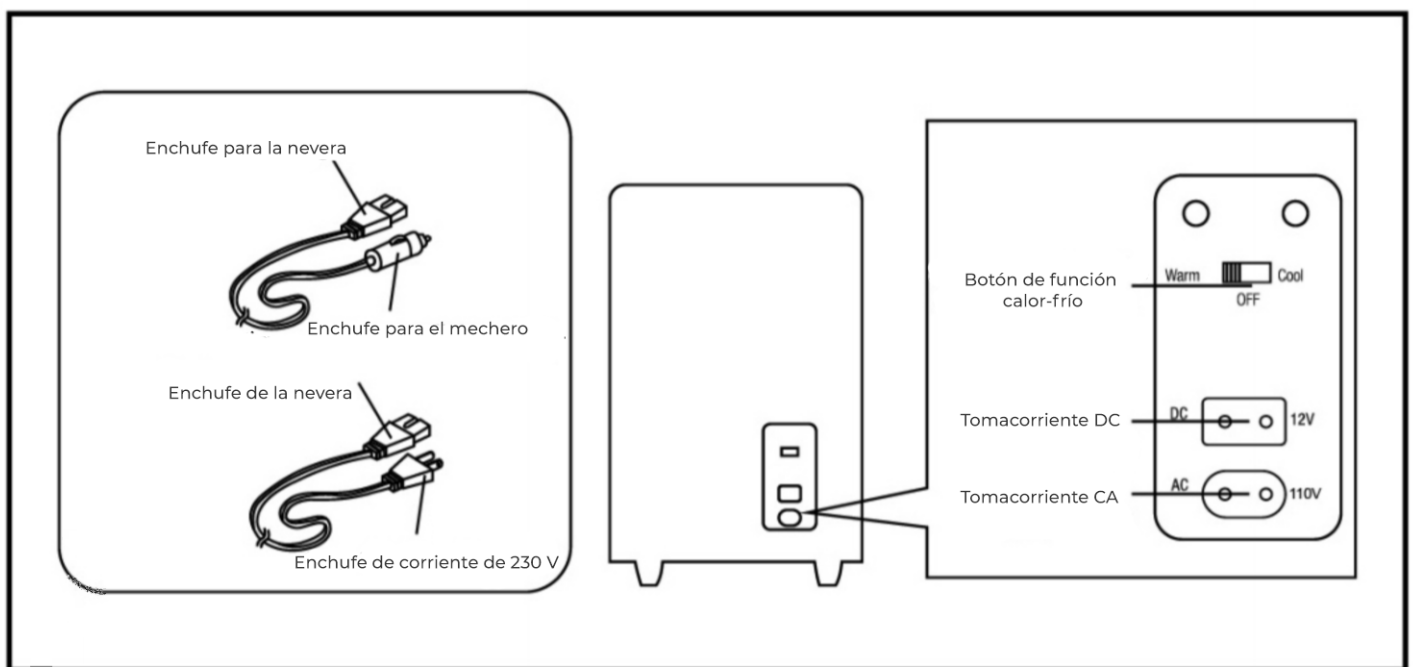
Características del producto.....	2
Diagrama de cableado.....	2
Manual de operaciones.....	3
Aplicaciones.....	5
Limpieza y mantenimiento.....	5
Advertencias de seguridad.....	5
Resolución de problemas.....	6
Especificaciones.....	7
Preguntas frecuentes.....	8

Lea atentamente el manual antes de usar la unidad.

CARACTERÍSTICAS DEL PRODUCTO

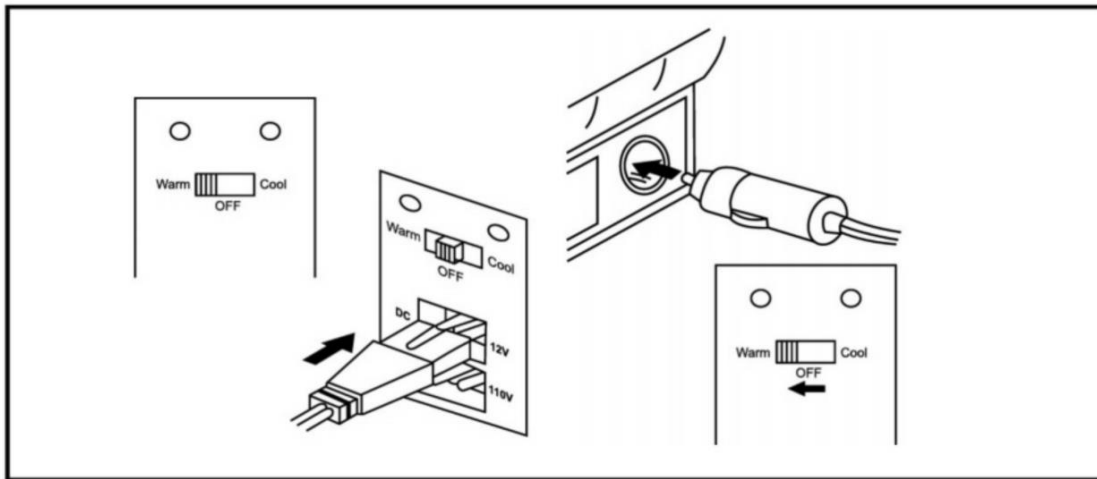
1. El mini refrigerador y calentador utiliza tecnología de refrigeración por semiconductores. Puede refrigerar y también calentar con su avanzado elemento termoeléctrico. Es silencioso, no contiene CFC, tiene un bajo consumo de energía, una función de refrigeración y calefacción de alta eficiencia, una larga vida de funcionamiento, un aspecto agradable, un tamaño pequeño y fácil de transportar. También es respetuoso con el medio ambiente.
2. Al aplicar el nuevo concepto y tecnología, el efecto PELTIER hace que este producto se aleje del voluminoso y ruidoso compresor y de la contaminación por fluoruro de oxígeno.
3. El producto tiene una larga vida de funcionamiento y un tamaño pequeño que lo hace fácil de transportar. Tanto la función de refrigeración como la de calefacción son adecuadas para su uso en interiores y exteriores (al aire libre - al abrigo).
4. La nevera termoeléctrica puede durar mucho tiempo si se utiliza adecuadamente, se almacena correctamente y se maneja de acuerdo con el manual. El aislamiento térmico garantiza el servicio de la vida del producto, la fuerte capacidad de refrigeración hace que la temperatura sea unos 18°C más baja que la temperatura ambiente actual; cuando se activa la función de calefacción, puede alcanzar hasta 60-65°C.

INSTRUCCIONES DE CONEXIÓN



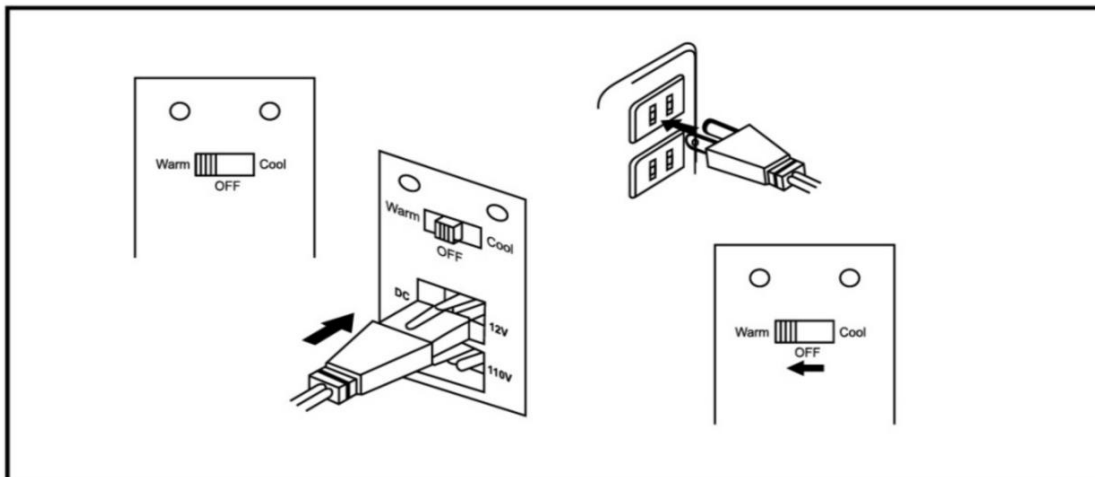
Guía operacional

- I. Cuando se utiliza la fuente de alimentación del vehículo (DC12V) (USB5V), se requieren las siguientes operaciones. Tenga en cuenta que este dispositivo depende del tipo de automóvil.
 - i. Se requiere que el motor del automóvil funcione para garantizar que se suministre un buen voltaje al refrigerador.
 - ii. La toma de 5V / 12V debe estar firmemente conectada a la toma de 5V / 12V.
 - iii. Gire el interruptor de alimentación trasero hacia el lado USB / DC y luego seleccione el modo de refrigeración o calefacción.
 - iv. Durante el uso, debe asegurarse la ventilación alrededor del equipo.



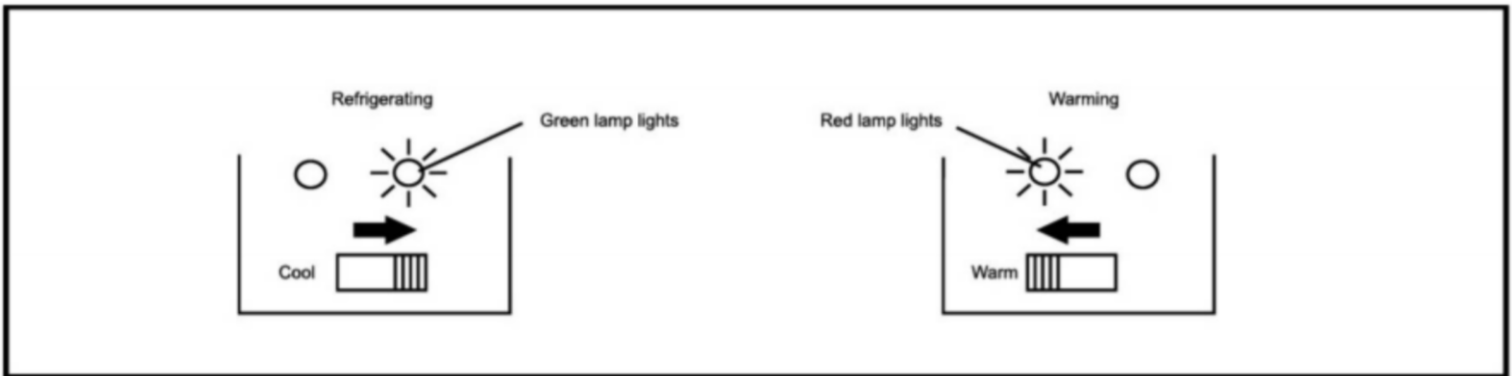
II. Cuando se utiliza la red eléctrica doméstica (AC230V)

- i. Enchufe el cable de alimentación de CA en una toma de corriente doméstica de forma segura.
- ii. Conecte el dispositivo y encienda la alimentación.
- iii. Gire el interruptor de alimentación trasero hacia el lado de CA y luego seleccione el modo de refrigeración o calefacción.
- iv. Durante el uso, debe asegurarse la ventilación alrededor del equipo.



III. Operación de refrigeración y calefacción

- i. Primero, asegúrese de que los interruptores en la parte posterior del enfriador y el calentador estén en el estado APAGADO.
- ii. Inserte el enchufe del cable de alimentación en la toma del dispositivo.
- iii. Inserte el enchufe de alimentación de 12V CC en el encendedor de cigarrillos del automóvil.
- iv. Enfriamiento: gire el interruptor de encendido a la posición de enfriamiento. La luz verde se iluminará, lo que indica que el dispositivo está en modo de enfriamiento.
- v. Calefacción: Coloque el interruptor en la posición de calefacción. La luz roja se iluminará, lo que indica que el dispositivo está en modo de calefacción.



CONSEJOS Y TRUCOS PARA EL REFRIGERADOR ELECTRÓNICO

1. Cuanto más cerca de la duela de enfriamiento termoeléctrico, mejor y más rápido será el efecto de enfriamiento.
2. Para bebidas extremadamente frías, el efecto de enfriamiento de las latas de aluminio es mejor.
3. Para enfriar los cosméticos, colóquelos en el estante medio o inferior, cuanto más cerca del enfriador termoeléctrico, mejor será el efecto de enfriamiento.

REFERENCIA DE TEMPERATURA PARA REFRIGERACIÓN

1. Cuando los artículos se colocan en el congelador para su refrigeración, la temperatura del congelador debe estar entre 3 y 8 ° C para mantener la calidad y extender la vida útil.
2. Cuanto menor sea la temperatura ambiente, menor será la temperatura de funcionamiento interna del dispositivo.
Por ejemplo, una habitación sin calefacción puede hacer que los elementos se congelen.
3. Recomendamos mantener la temperatura ambiente por encima de 18 ° C y por debajo de 25 ° C para un mejor rendimiento. Asegúrese de que el equipo esté siempre ventilado.

Aplicaciones

Lugar aplicable:

Hogar, vehículo, autocaravana, autocaravana, oficina, etc.

Objeto refrigerante aplicable: bocado, bebidas enlatadas como refrescos y cerveza, cosméticos, maquillaje, cuidado de la piel. (Los alimentos cocidos se pueden almacenar durante 5-8 horas).

Objeto refrigerante inaplicable: Helados, alimentos congelados, agentes químicos, pescado y carne crudos, medicamentos, productos estéticos como el botox, alimentos perecederos.

Limpieza y mantenimiento

1. Primero apague el interruptor de calor y frío y luego desenchufe el enchufe para cortar la alimentación. No saque el enchufe cuando el interruptor de control esté en la posición abierta.
2. Use un paño suave y tibio y un poco de detergente no corrosivo para limpiar la superficie y limpiar la superficie del mini refrigerador. O simplemente limpie el interior del refrigerador con regularidad con un paño suave humedecido en agua tibia.
3. No exponga el frigorífico directamente al agua. No salpique agua sobre las piezas en funcionamiento, como salidas de disipación de calor, interruptores o enchufes. La PCB eléctrica puede eventualmente dañarse; de lo contrario, podría producirse una descarga eléctrica.



Precauciones de seguridad

1. Para cualquier portada, consulte la página 39. Por ejemplo, no se deben colocar toallas o paños en la parte posterior de la salida del ventilador para evitar que el ventilador se sobrecaliente y deteriore los artículos.
2. El cable de alimentación CA / CC debe estar correctamente conectado a la entrada correspondiente en la parte posterior del dispositivo.
3. El producto no debe estar cerca de materiales inflamables o explosivos.
4. Los no profesionales tienen prohibido abrir la máquina para realizar tareas de mantenimiento.
5. Está prohibido presionar el interruptor directamente desde la posición de enfriamiento a la posición de calentamiento, y viceversa. Antes de cambiar entre estos dos modos, el interruptor debe colocarse en la posición APAGADO, el dispositivo debe estar apagado durante al menos 30 minutos y la puerta debe abrirse para mantener la temperatura neutra.
6. No enjuague el equipo con agua. Mantenga siempre los artículos limpios y secos.
7. Evite que el aparato se ponga boca abajo.
8. No deje caer ni golpee el aparato.
9. El aparato no debe exponerse a la lluvia, duchas o agua corriente.
10. Debe asegurarse la ventilación alrededor del aparato durante el funcionamiento en todo momento.
11. No utilice ningún aparato eléctrico dentro de la unidad.
12. Los niños deben ser supervisados para asegurarse de que no jueguen con el aparato.

Resolución de problemas

Los problemas más comunes que experimentan los usuarios de Subcold son causados por problemas de voltaje. Los siguientes problemas ofrecen una descripción general de los posibles errores e instrucciones sobre cómo comprobar la unidad.

PROBLEMA	POSIBLE RAZÓN	SOLUCIÓN
Luz verde parpadeante en la parte trasera de la unidad.	El ventilador de la unidad no gira	Comuníquese con el servicio de atención al cliente para obtener ayuda. Consulte este manual de usuario o vaya a Subcold.com
Ventilador haciendo un ruido fuerte	Verifique si hay obstrucciones o fallas en el ventilador	Revise la parte posterior para ver si hay al menos 10 cm de espacio libre alrededor del ventilador y las rejillas de ventilación. Si el problema persiste, comuníquese con Atención al cliente.
La unidad no enfría el contenido como se anuncia.	La mayoría de las unidades Subcold enfrían el contenido entre 16 y 20 ° C	Consulte la información de refrigeración específica de sus unidades que se encuentra en este manual del usuario. Si la temperatura de enfriamiento es significativamente menor que la indicada para su unidad, comuníquese con Atención al cliente.
<ul style="list-style-type: none"> La unidad no se enfría y la luz se apaga en la parte posterior La unidad dejó de funcionar 	Fallo de la fuente de alimentación principal	<p>Primero revisa el punto de venta Si no puede encender la unidad en casa o en la oficina: intente conectar la unidad al automóvil con un cable de alimentación de CC.</p> <p>Si la unidad no se puede encender en su automóvil / vehículo de motor: intente utilizar el cable de alimentación de CA suministrado para conectar la unidad a una toma de 230 V en su hogar / oficina. Si el problema persiste, comuníquese con el servicio de atención al cliente.</p>
<ul style="list-style-type: none"> Se está acumulando hielo dentro de la unidad, alrededor de los tornillos centrales de la placa posterior. Agua acumulada en la parte inferior de la unidad. Goteo o fuga de agua. 	<ul style="list-style-type: none"> Compruebe si la puerta está limpia, libre de obstáculos y si la puerta se ha cerrado correctamente. Condensación de agua. En el modo de enfriamiento, la unidad termoeléctrica generalmente produce gotas, que se congelan y derriten en la parte posterior. En la unidad termoeléctrica, la condensación de agua es normal. Compruebe si la acumulación de agua se debe a la condensación. 	<p>Mientras la unidad está apagada y a temperatura ambiente, tome un paño suave y limpie suavemente el interior de la unidad para eliminar la humedad que pueda acumularse.</p> <p>Esto se recomienda una o dos veces por semana.</p> <p>Si el problema persiste, comuníquese con Atención al cliente para obtener ayuda.</p>

- Confirme que los enchufes y los cables de alimentación estén ajustados cuando el frigorífico no funcione; Un enchufe suelto provocará que los cables y los enchufes se sobrecalienten y posibles daños al artículo.
- Tome las siguientes medidas si el efecto de enfriamiento no es bueno:
 - Asegúrese de que haya suficiente ventilación para 10 cm en todos los lados, parte posterior y superior alrededor del artículo.
 - Asegúrese de que la puerta esté cerrada tanto como sea posible y, si está registrando la temperatura, obtenga la temperatura en el centro detrás del estante.
 - Compruebe si el interruptor está en el modo correcto y si la luz indicadora verde / roja correspondiente está encendida.
 - Si el trabajo es demasiado duro, es posible que deba apagar el dispositivo para reiniciarlo. Apague la alimentación del dispositivo durante 1 hora, luego seleccione el modo de refrigeración o calefacción, y luego seleccione la fuente de alimentación de CA o CC nuevamente.
 - Si el ventilador falla o no tiene efecto de enfriamiento, comuníquese con un profesional para que lo repare.

Especificaciones y parámetros

Modelo:	Classic4 / Ultra6 / Ultra10 / Ultra15
Capacidad:	4L / 6L / 10L / 15L
Voltaje (CA):	230V
Energía (CA):	Fresco 500W / Cálido 45W
Voltaje (USB / DC):	5 V / 12 V
Energía (DC):	Frío 42-45 W / Cálido 35-40 W
Enfriamiento:	Aproximadamente 18 ° C - 20 ° C por debajo de la temperatura ambiente
Calentamiento:	Hasta 45-65 ° C



Preguntas frecuentes

❑ ¿Qué puedo guardar en mi mininevera Subcold?

Todo lo que quieras mantener caliente o frío.

Para calentar, a nuestros clientes les gusta mantener calientes su corazonada y sopa, y un paño para calentar.

Nuestros productos son los mejores para colocar artículos que ya están calientes. Puede llevar varias horas calentar artículos completamente fríos.

Para refrescarse, nuestros clientes suelen almacenar leche materna, productos de belleza y cuidado de la piel, bebidas frías, etc.

❑ ¿Qué tipo de banco de energía USB (cargador portátil) puedo usar con este modelo?

Solo el Subcold Classic 4L puede ser alimentado por un banco de energía de 2A (mínimo) y viene con el cable USB incluido para aumentar la portabilidad. Cuando se utiliza alimentación USB, la máquina funciona en modo ECO. (Nota; no use los puertos USB de la computadora porque no tienen salida 2A).

❑ ¿Qué significa “modo ECO” en mi Classic-4L?

El modo ECO es un modo de bajo consumo cuando la unidad usa menos energía. El modo ECO solo se aplica al Classic 4L cuando se usa un banco de energía USB y se cambia automáticamente al modo de enfriamiento ECO.

❑ ¿Puedo dejar mi mini refrigerador Subcold enchufado todos los días, las 24 horas del día?

Sí, puede dejar su refrigerador Subcold enchufado a una toma de CA en su hogar u oficina. Recomendamos desconectarse de su vehículo cuando lo apague.

❑ ¿Cómo puedo obtener un cable de alimentación de repuesto?

Los cables de repuesto subfríos están disponibles en nuestro sitio web directamente en Subcold.com

❑ ¿Puede mi mini nevera mantener las cosas congeladas?

Esta serie de mini refrigeradores no está diseñada para mantener las cosas congeladas. Estos están diseñados solo para una temperatura positiva y no para congelar el contenido cargado en el interior.

❑ ¿Se calienta mucho la parte trasera de una mini nevera Subcold?

La unidad termoeléctrica tiene dos lados, por lo que cuando una corriente continua fluye a través del dispositivo, transfiere calor de un lado al otro, enfriando así un lado. Asegúrese de que haya al menos 10 cm de espacio libre para la circulación y circulación de aire necesarias. Si la parte trasera del mini refrigerador está caliente, apague la unidad y comuníquese con el servicio al cliente.

❑ ¿Mi mininevera Subcold hará mucho ruido?

Gracias al desarrollo continuo de tecnología avanzada, el enfriador / calentador no producirá ruido; nuestro exclusivo sistema de enfriamiento hace que nuestra unidad termoeléctrica sea silenciosa, potente y eficiente. El ventilador emite un leve zumbido, lo cual es normal. Sin embargo, si escucha un sonido fuerte, apague la máquina y comuníquese con el servicio de atención al cliente.

❑ ¿Los estantes interiores son extraíbles?

Sí, el estante y el soporte de la puerta son extraíbles. Para quitar el estante, deslícelo suavemente hacia afuera. Para quitar el soporte de la puerta, levántelo ligeramente de la ranura.

❑ ¿Esta unidad viene con garantía?

Sí, todos los productos Subcold vienen con una garantía estándar de 1 año. Consulte este manual de usuario o contáctenos a través de nuestro sitio web Subcold.com para obtener más información.

PARA PREGUNTAS FRECUENTES Y MÁS INFORMACIÓN, VISITA:



www.subcold.com



@subcoldltd



01506415564 (UK Office Hours)



@subcold_official



sales@subcold.com



RoHS



Subcold Ltd
1 Drummond Square
Brucefield Industrial Estate
Livingston, West Lothian
EH54 9DH United Kingdom

Authorised Representative:
Eurolink Europe Compliance Limited
25 Herbert Place, Dublin
D02 AY86 Republic of Ireland



SUBCOLD®



**MINI FRIGO
RAFFREDDA &
RISCALDA**

MODELLI: Classic 4L,
Ultra 6L, Ultra 10L, Ultra 15L



Per favore leggi e segui le indicazioni sulla sicurezza e le istruzioni sul funzionamento prima dell'uso

MANUALE DI ISTRUZIONI

CONTENUTI

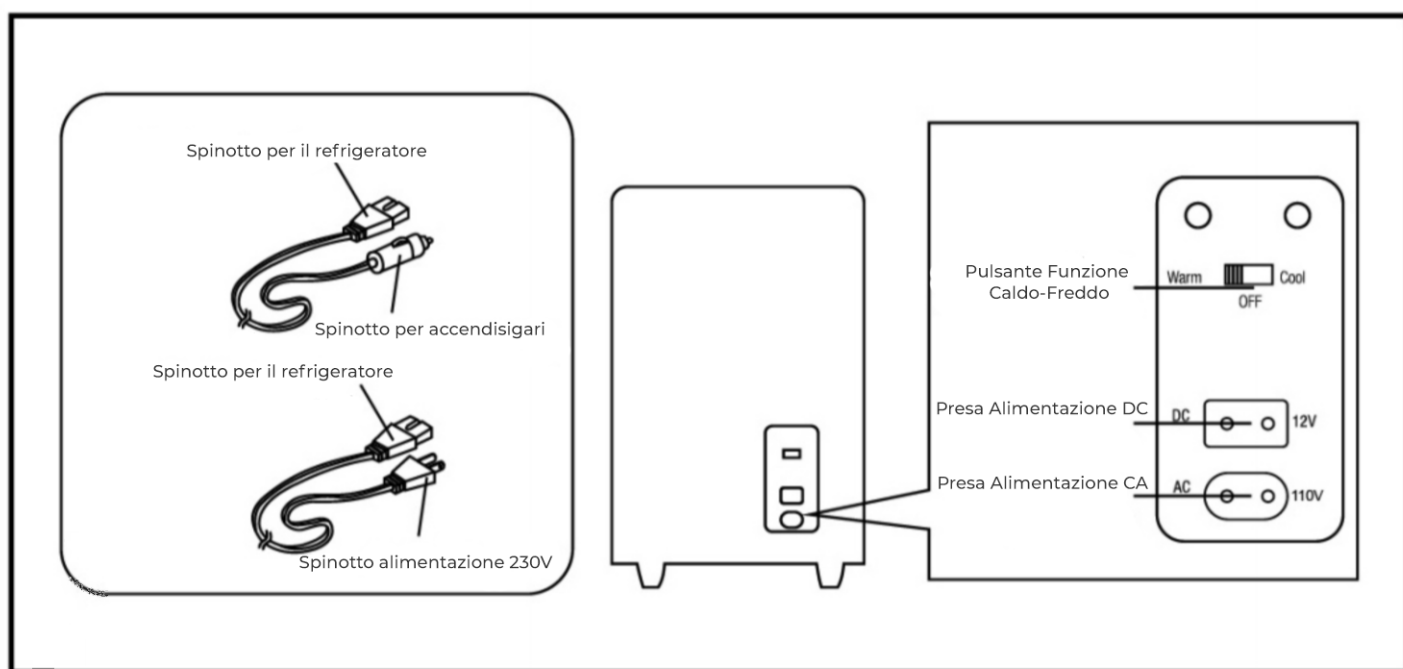
Caratteristiche del prodotto.....	2
Schema elettrico.....	2
Guida operativa.....	3
Applicazioni.....	5
Pulizia e manutenzione.....	5
Avvertenze sulla sicurezza.....	5
Suggerimenti per la risoluzione dei problemi.....	6
Specifiche tecniche.....	7
Domande frequenti.....	8

Per favore, leggi attentamente il manuale prima di utilizzare l'unità.

CARATTERISTICHE DEL PRODOTTO

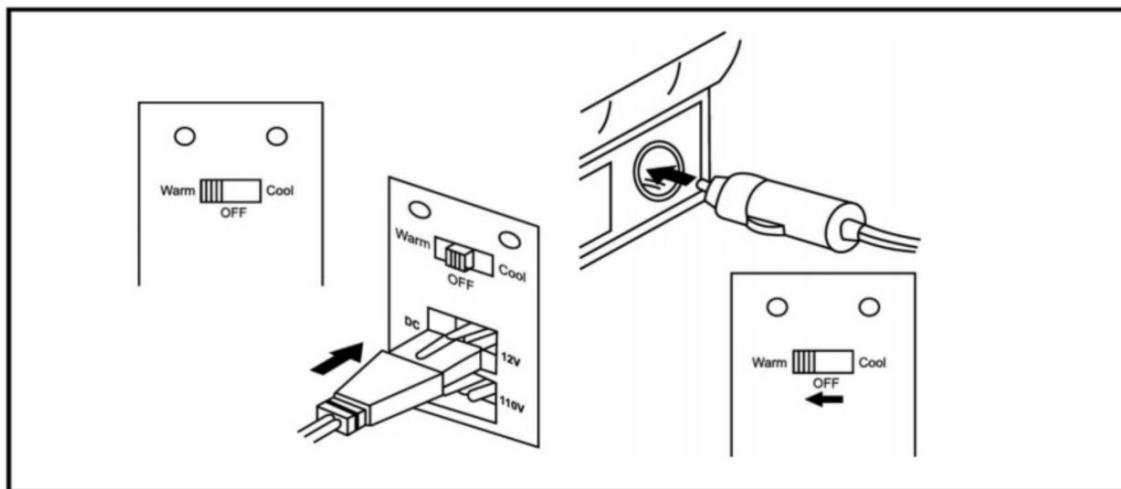
1. Il mini frigo refrigeratore e riscaldatore utilizza una tecnologia di refrigerazione a semiconduttore. Può refrigerare e anche riscaldare grazie al suo elemento termoelettrico avanzato. Caratterizzato da silenziosità, privo di CFC, basso consumo energetico, funzione di raffreddamento e riscaldamento ad alta efficienza, lunga vita di funzionamento, estetica gradevole, piccole dimensioni e facile da trasportare. È anche rispettoso dell'ambiente.
2. Grazie all'applicazione del nuovo concetto e della nuova tecnologia, l'effetto PELTIER fa sì che questo prodotto si stacchi dal compressore ingombrante e rumoroso e dall'inquinamento da fluoruro di ossigeno.
3. Il prodotto è caratterizzato da una lunga vita di funzionamento e da dimensioni ridotte che lo rendono facile da trasportare. Entrambe le funzioni di raffreddamento e riscaldamento sono adatte per l'uso all'interno e all'esterno (all'esterno - al riparo).
4. Il raffreddatore termoelettrico può durare a lungo se usato correttamente, se viene conservato correttamente e se viene utilizzato secondo il manuale. L'isolamento termico assicura il servizio della vita del prodotto, una forte capacità di refrigerazione rende la temperatura di circa 18°C più bassa della temperatura ambiente presente; quando la funzione di riscaldamento è attivata può raggiungere fino a 60-65°C.

ISTRUZIONI DI COLLEGAMENTO



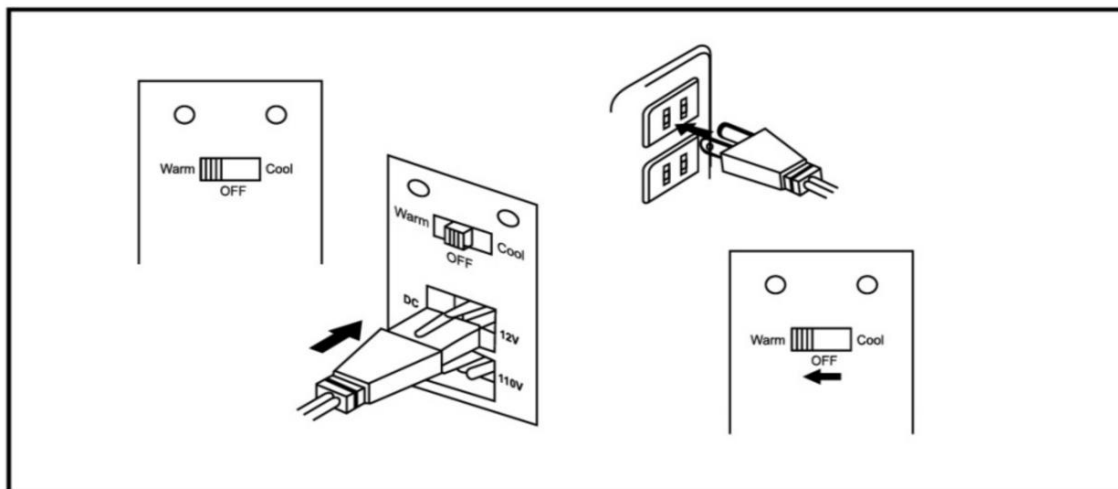
GUIDA OPERATIVA

- I. Per utilizzare l'alimentazione dell'auto (DC12V) (USB5V), è necessario attenersi a quanto segue. Si prega di notare che questo può variare a seconda del tipo di auto.
 - i. Il motore dell'auto deve essere correttamente funzionante al fine di garantire il corretto livello di tensione elettrica al frigorifero.
 - ii. Il cavo da 5V/12V deve essere ben fissato alla relativa presa da 5V/12V.
 - iii. Impostare il tasto di alimentazione posteriore su USB/DC e selezionare la modalità desiderata: raffreddamento o riscaldamento.
 - iv. È necessario garantire uno spazio adeguato intorno all'apparecchio per permettere la ventilazione e la circolazione dell'aria.



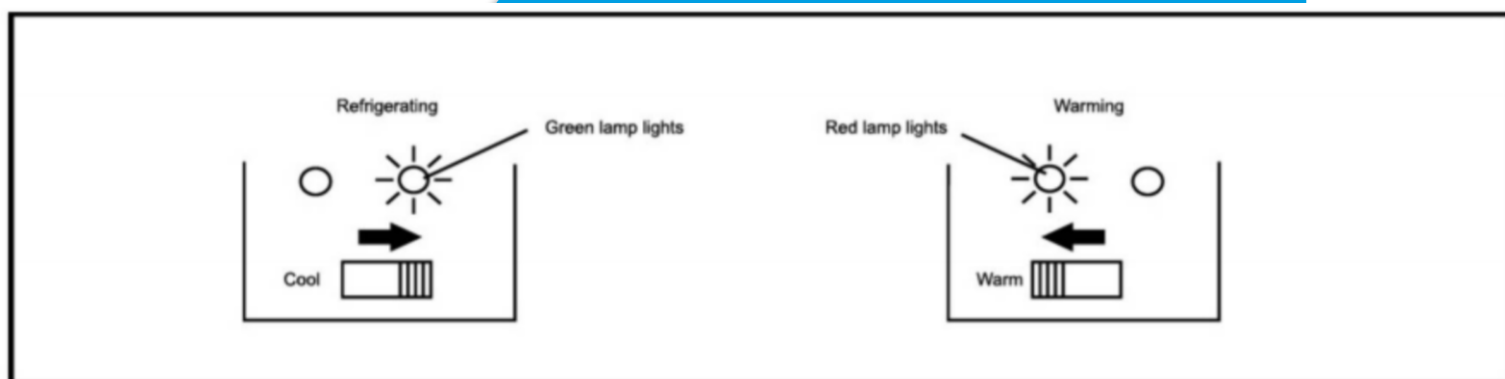
II. Per utilizzare l'alimentazione domestica (CA230V), è necessario attenersi a quanto segue.

- i. Il cavo di alimentazione CA deve essere ben collegato alla presa di corrente domestica.
- ii. Accendere l'alimentazione dell'apparecchio.
- iii. Impostare il tasto di alimentazione posteriore su CA e selezionare la modalità desiderata: raffreddamento o riscaldamento.
- iv. È necessario garantire uno spazio adeguato intorno all'apparecchio per permettere la ventilazione e la circolazione dell'aria.



III. Funzioni di raffreddamento e riscaldamento

- i. Assicurarsi che l'interruttore posteriore sia su OFF.
- ii. Inserire il cavo di alimentazione nella presa del frigo.
- iii. Inserire il cavo DC da 12V nell'accendisigari dell'auto.
- iv. Raffreddamento: Posiziona l'interruttore dell'alimentazione su COOL. La luce verde indica che il frigo è nella modalità di raffreddamento.
- v. Riscaldamento: Posiziona l'interruttore dell'alimentazione su WARM. La luce rossa indica che il frigo è nella modalità di riscaldamento.



CONSIGLI E TRUCCHI PER IL FRIGORIFERO ELETTRONICO

1. Vicino alle pareti di raffreddamento termoelettriche l'effetto sarà più rapido.
2. Le bevande contenute in lattine di alluminio si raffreddano meglio delle altre.
3. Per la refrigerazione di cosmetici, si consiglia di utilizzare il ripiano centrale o inferiore più vicino alla parete termoelettrica, per sfruttare un miglior effetto di raffreddamento.

CONSIGLI SULLE TEMPERATURE DI REFRIGERAZIONE

1. Per conservare al meglio gli oggetti nel frigorifero, la temperatura interna dovrebbe essere compresa tra 3 e 8°C al fine di mantenere la qualità e prolungarne la freschezza.
2. Quanto più bassa è la temperatura esterna, più freddo sarà in grado di generare il frigo. Ad esempio, una stanza fredda potrebbe far congelare gli oggetti all'interno del frigo.
3. Per un funzionamento ottimale, si consiglia di usare il frigo in ambienti con temperature comprese tra i 18 e i 25°C. Assicurarsi che ci sia sufficiente spazio per la ventilazione.

APPLICAZIONI

Luoghi di utilizzo:

Casa, auto, van, camper, ufficio, ecc.

Oggetti utilizzabili: snack, bibite in lattina come bevande analcoliche e birra, cosmetici per il make-up e la cura della pelle. (Il cibo può essere mantenuto caldo per 5-8 ore).

Oggetti non utilizzabili: gelato, cibi congelati, agenti chimici, carne e pesce crudi, medicine, prodotti estetici come botulino, cibi deperibili.

PULIZIA E MANUTENZIONE

1. Spegnerne l'interruttore freddo-caldo e scollegare la spina per interrompere l'alimentazione. Non scollegare quando l'interruttore è acceso.
2. Utilizzare un panno morbido e caldo con un po' di detergente delicato per pulire la superficie del mini frigo. Oppure, è sufficiente un panno morbido con acqua calda per pulire regolarmente l'interno del frigorifero.
3. Non bagnare il frigorifero direttamente con l'acqua. L'acqua non deve bagnare le parti elettriche, come l'uscita di dissipazione del calore, l'interruttore o la presa. Il circuito elettrico si potrebbe danneggiare o potrebbero verificarsi scosse elettriche.



AVVERTENZE SULLA SICUREZZA

1. Mai coprire la ventola sul retro, ad esempio con panni o asciugamani, al fine di evitare guasti o surriscaldamenti.

2. Collegare correttamente i cavi di alimentazione CA/DC all'apposito ingresso sul retro.
3. Non utilizzare il prodotto in prossimità di sostanze infiammabili o esplosive.
4. In caso di guasto non aprire l'apparecchio e rivolgersi solo a professionisti.
5. Non passare direttamente dalla modalità raffreddamento a quella riscaldamento e viceversa. Per cambiare modalità, l'interruttore deve prima essere messo in posizione OFF e l'apparecchio deve restare spento per almeno 30 minuti, con lo sportello aperto per stabilizzare la temperatura interna.
6. Non lavare l'apparecchio direttamente con l'acqua. Tenere il frigo sempre pulito e asciutto.
7. Non capovolgerlo.
8. Non farlo cadere e non farlo urtare.
9. L'apparecchio non deve essere esposto a pioggia, docce o acqua corrente.
10. Durante il funzionamento, assicurarsi che il frigo sia sufficientemente ventilato.
11. Non utilizzare dispositivi elettrici all'interno dell'unità.
12. L'utilizzo da parte dei bambini deve essere sempre sotto controllo di un adulto.

Suggerimenti per la risoluzione dei problemi

I malfunzionamenti più comuni riscontrati dagli utilizzatori di Subcold sono da riferirsi a problemi di tensione. La seguente tabella illustra i problemi più frequenti, con le possibili cause e le istruzioni su come controllare l'unità.

PROBLEMA	CAUSA POSSIBILE	CONTROLLO
Luce verde lampeggiante sul retro dell'unità	La ventola non ruota	Contattare il support client per assistenza. Consultare questo manuale o andare su Subcold.com
La ventola fa troppo rumore	Possibili ostruzioni o malfunzionamento	Controllare se sul retro c'è uno spazio di almeno 10 cm intorno alla ventola e alle prese d'aria. Se il problema persiste, contattare l'assistenza clienti.
L'unità non raffredda il contenuto come pubblicizzato.	La maggior parte delle unità Subcold funziona correttamente se la temperatura esterna è compresa tra 16 e 20°C	Consultare su questo manuale le specifiche informazioni sul raffreddamento delle diverse unità. Se la temperatura di raffreddamento è notevolmente inferiore a quella indicata per la tua unità, contattare l'assistenza clienti.
<ul style="list-style-type: none"> L'unità non raffredda e la luce sul retro è spenta L'unità ha smesso di funzionare 	Guasto all'alimentazione	<p>Primo controllo:</p> <p>Se l'unità non si accende a casa o in ufficio: collegare l'unità all'alimentazione dell'auto con il cavo DC.</p> <p>Se l'unità non si accende nel tuo veicolo: collegare l'unità a una presa da 230V a casa o in ufficio con il cavo di alimentazione CA incluso. Se il problema persiste, contattare l'assistenza clienti.</p>
<ul style="list-style-type: none"> Si forma ghiaccio all'interno dell'unità, intorno alle viti centrali nella piastra posteriore. C'è ristagno di acqua nella base dell'unità Gocciolamento o perdite d'acqua. 	<ul style="list-style-type: none"> Assicurarsi che lo sportello sia pulito, senza ostruzioni e chiuso correttamente. La condensa dell'acqua è normale nelle unità termoelettriche. In modalità raffreddamento, nella parte posteriore si producono goccioline che possono congelarsi e poi sciogliersi. La condensa dell'acqua è normale nelle unità termoelettriche. Verificare se l'accumulo di acqua è dovuto alla condensa. 	<p>Spegnere l'unità, portarla a temperatura ambiente e utilizzare un panno morbido per rimuovere l'umidità che potrebbe formarsi all'interno.</p> <p>Si consiglia di ripetere l'operazione una o due volte a settimana.</p> <p>Se il problema persiste, contattare l'assistenza clienti.</p>

- Prima di accendere il frigo, assicurarsi che le prese e i cavi di alimentazione siano ben collegati. Se la presa non è collegata correttamente, c'è il rischio di surriscaldamento con conseguente danneggiamento dell'articolo.
- Seguire le seguenti istruzioni se il raffreddamento non è buono:
 - Assicurarsi che ci siano almeno 10cm di spazio intorno all'apparecchio, per garantire una corretta ventilazione
 - Assicurarsi che lo sportello sia chiuso correttamente. Per misurare la temperatura utilizzare la parte posteriore del ripiano centrale.
 - Controllare che l'interruttore sia nella modalità corretta e che la spia accesa sia quella corrispondente.
 - In caso di sovraccarico, spegnere l'unità per un'ora e rilesionare la modalità di raffreddamento o riscaldamento e l'alimentazione CA o DC.
 - Se la ventola è difettosa o non funziona il raffreddamento, contattare un professionista per la riparazione.

SPECIFICHE E PARAMETRI

Modello:	Classic4 / Ultra6 / Ultra10 / Ultra15
Capacità:	4L / 6L / 10L / 15L
Voltaggio (CA):	230V
Power (CA):	Raffreddamento 500W / Riscaldamento 45W
Voltaggio (USB/DC):	5 V / 12 V
Alimentazione (DC):	Raffreddamento 42-45W / Riscaldamento 35-40W
Raffreddamento:	Circa 18°C - 20°C in meno della temperatura ambiente
Riscaldamento:	Fino a 45-65°C



DOMANDE FREQUENTI

❑ Cosa posso tenere nel mio mini frigo Subcold?

Puoi tenere al caldo o al freddo ciò che desideri.

Nel primo caso, i nostri clienti amano tenere al caldo cibo e zuppe o vestiti appena lavati.

Il riscaldamento funziona meglio se i prodotti vengono inseriti già caldi. Per riscaldare un oggetto freddo possono servire diverse ore.

Nel secondo caso, i nostri clienti conservano spesso latte materno, prodotti di bellezza e per la cura della pelle, bevande fredde e molto altro!

❑ Che tipo di power bank USB (caricatore portatile) posso utilizzare con questo modello?

L'unico frigo che può essere alimentato con un power bank da minimo 2A è il Subcold Classic 4L, che viene fornito con un cavo USB, per una maggiore comodità. Mentre si usa un power bank, l'unità funziona in modalità ECO. (Nota; non utilizzare le porte USB del computer perché non hanno un'uscita da 2A).

❑ Cos'è la modalità ECO sul mio Classic 4L?

La modalità ECO è una modalità a basso consumo che si attiva quando l'unità utilizza meno energia. La modalità ECO è disponibile solo per il Classic 4L e si attiva automaticamente solo quando si utilizza un power bank USB.

❑ Posso lasciare il mio mini frigo Subcold collegato alla presa di corrente tutti i giorni, 24 ore al giorno?

Sì, puoi lasciare il tuo frigorifero Subcold collegato a una presa CA a casa o in ufficio. Se sei su un veicolo spento, ti consigliamo di staccare il frigo dalla presa di alimentazione del veicolo.

❑ Come posso sostituire un cavo di alimentazione?

I cavi sostitutivi Subcold sono direttamente disponibili sul nostro sito Web Subcold.com

❑ Il mio mini frigo può mantenere le cose congelate?

Questi modelli di mini frigo non sono progettati per mantenere le cose congelate. Sono progettati solo per abbassare la temperatura e non per congelare.

❑ La parte posteriore del mini frigo Subcold si surriscalda?

Le unità termoelettriche hanno due lati, quindi quando una corrente elettrica DC scorre attraverso il dispositivo, sposta il calore da un lato all'altro, in modo che nel frattempo un lato si raffreddi. È necessario che vi siano almeno 10 cm di spazio per permettere la ventilazione e la circolazione dell'aria. Se la parte posteriore del mini frigo si surriscalda, spegnere l'unità e contattare l'assistenza clienti.

❑ Il mio mini frigo Subcold è rumoroso?

Essendo dotati di una tecnologia avanzata, i dispositivi Subcold sono silenziosi: grazie al nostro esclusivo sistema di raffreddamento, le nostre unità termoelettriche sono silenziose, potenti ed efficienti. La ventola emette solo un normale e leggero ronzio. Tuttavia, se la ventola dovesse essere rumorosa, spegnere l'unità e contattare l'assistenza clienti.

❑ I ripiani interni sono rimovibili?

Sì, il ripiano e la tasca interna dello sportello sono rimovibili. Per rimuovere il ripiano, farlo scorrere delicatamente verso l'esterno. Per rimuovere la tasca interna dello sportello, sollevarla delicatamente verso l'alto.

❑ Questa unità viene fornita con una garanzia?

Sì, ogni prodotto Subcold viene fornito con una garanzia standard di 1 anno. Per ulteriori informazioni, consultare questo manuale o contattare il supporto clienti tramite il nostro sito Web Subcold.com.

PER DOMANDE FREQUENTI E MAGGIORI INFORMAZIONI, VISITA:



www.subcold.com



@subcoldLtd



01506415564 (UK Office Hours)



@subcold_official



sales@subcold.com



Subcold Ltd
1 Drummond Square
Brucefield Industrial Estate
Livingston, West Lothian
EH54 9DH United Kingdom

Authorised Representative:
Eurolink Europe Compliance Limited
25 Herbert Place, Dublin
D02 AY86 Republic of Ireland

