

Gastricumeel®

Triple acción

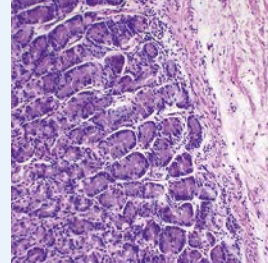
frente a gastritis, pirosis y meteorismo

- Favorece la regulación de la acidez
- Fortalece la mucosa gástrica



-Heel

Healthcare designed by nature



La base teórica

La enfermedad

Para aliviar los síntomas de la gastritis (p. ej., pirosis, meteorismo y dolor abdominal) se suele recetar un medicamento para tratar selectivamente la producción de ácido. Para aliviar rápidamente el dolor, se usan con frecuencia inhibidores de la bomba de protones. Aunque este tratamiento tenga en cuenta la naturaleza agresiva de la enfermedad, hay numerosas reacciones adversas, incluidas recidivas frecuentes, así como mayores riesgos de adquisición de hábitos, deficiencia de magnesio y de vitamina B12, fracturas osteoporóticas, infecciones bacterianas e infestaciones parasitarias. Además, muchas veces no se tiene en cuenta el factor principal subyacente, la alteración de la mucosa gástrica.¹

Objetivos terapéuticos

- Alivio rápido de los síntomas
- Reducción de las recidivas

La solución natural

Los ingredientes naturales de Gastricumeel® interactúan para regular biológicamente las alteraciones de la mucosa gástrica. Por medio de la modulación de la acidez y la reducción de la inflamación de la pared gástrica, Gastricumeel® ayuda a restaurar los daños de la mucosa gástrica. Así, el tratamiento con Gastricumeel® se centra tanto en la mejora de los síntomas como en la reducción de las recidivas, al fortalecer las defensas de la mucosa.

Gastricumeel®:

- Favorece la regulación de la acidez y repara la mucosa gástrica dañada por medio de un enfoque multicomponente y multifocal
- Alivio eficaz de los síntomas en
 - pirosis (dispepsia, enfermedad por reflujo gastroesofágico)
 - gastritis aguda y crónica
 - dolor abdominal y meteorismo
 - náuseas y vómitos
 - disfagia
- Muy buena tolerabilidad
- Sin interacciones conocidas con otros fármacos.

Ingredientes y efectos³⁻⁷

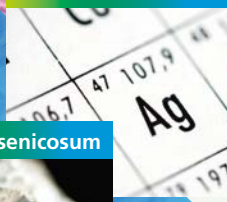
Apoyo de la mucosa gástrica

Además, desempeña un posible papel en la prevención de la inflamación crónica

Strychnos nux-vomica



Argentum nitricum



Acidum arsenicosum



Modulación de la inflamación

Modulación de la inflamación de las mucosas y reducción de la reacción catarral

Apoyo de la actividad del sistema nervioso central

Además, desempeña un posible papel en la regulación de la secreción ácida por medio de su efecto sobre el nervio vago

Carbo vegetabilis



Pulsatilla pratensis



Stibium sulfuratum nigrum



Apoyo de la función gastrointestinal sana



Además, desempeña un posible papel en la quelación de toxinas medioambientales que pueden contribuir al meteorismo

Gastricumeel®

favorece el control de:

- la secreción ácida
- la inflamación de la mucosa gástrica
- la producción y la evacuación de mucosidad gástrica (es decir, «catarro»)
- la función gastrointestinal mediante la quelación de posibles toxinas.

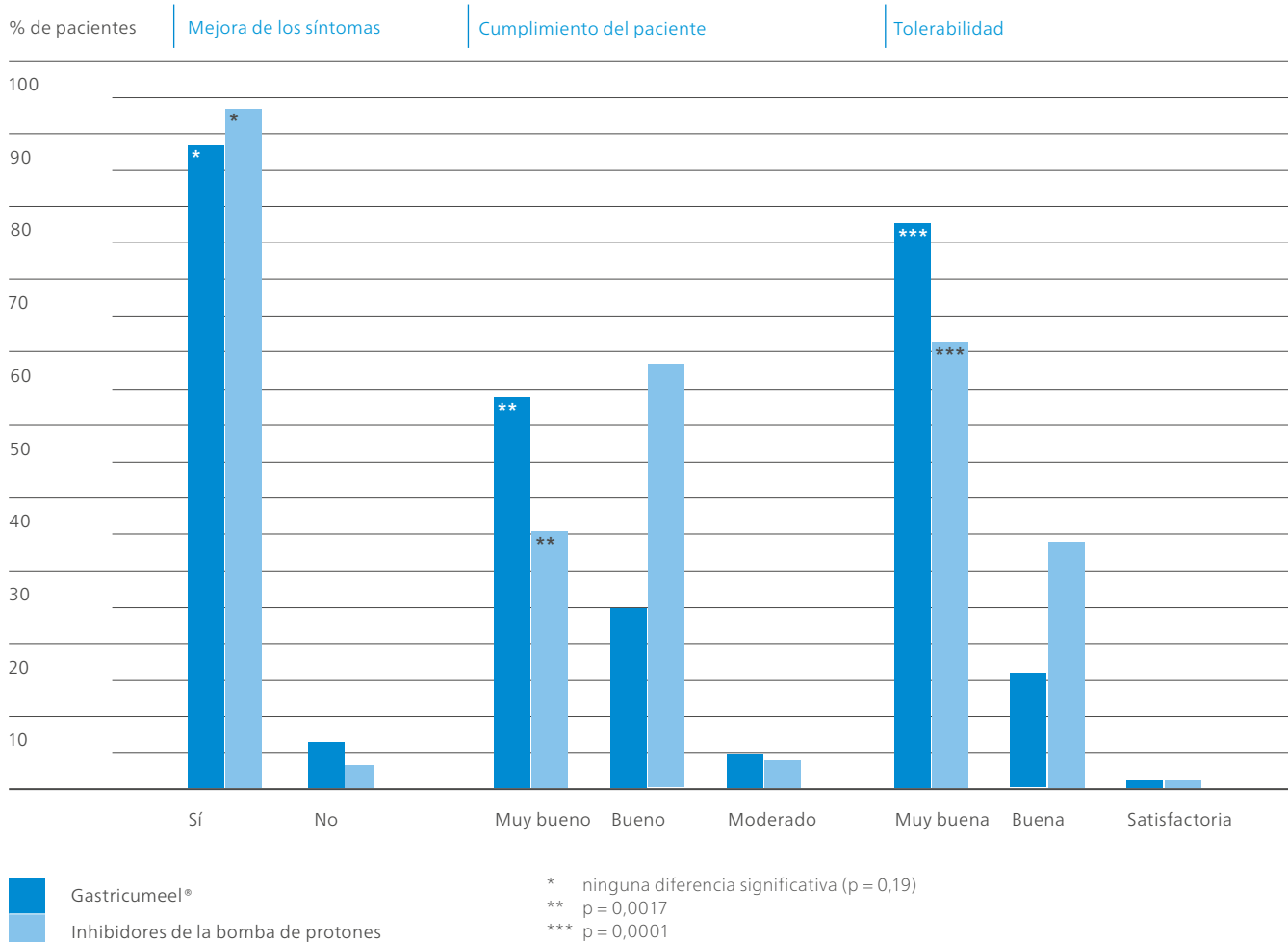
Recomendaciones posológicas

 Comprimidos		Posología aguda o inicial	Posología estándar
Adultos (y niños a partir de los 12 años)	+ 12	1 comprimido cada 1/2-1 hora, hasta 12 veces al día	1 comprimido 3 veces al día
Niños 6-11 años		1 comprimido cada 1-2 horas, hasta 8 veces al día	1 comprimido 2 veces al día
Niños 2-5 años		1 comprimido cada 1-2 horas, hasta 6 veces al día	1 comprimido 1-2 veces al día
Niños 0-1 año		1 comprimido cada 1-2 horas, hasta 4 veces al día	1 comprimido 1 vez al día

Esta carpeta contiene información útil sobre la salud basada en datos científicos. Su propósito es meramente informativo. La información o las recomendaciones terapéuticas no constituyen un tratamiento específico de ningún caso concreto. No sustituyen ni son contrarias a las recomendaciones terapéuticas del médico responsable del tratamiento u otro profesional sanitario cualificado. Heel no se hace responsable de ningún daño o perjuicio derivado o presuntamente derivado, directa o indirectamente, de la información proporcionada en el presente folleto. Tenga en cuenta que los nombres de los medicamentos, las indicaciones o las fórmulas pueden variar según el país, y que los prospectos del envase pueden proporcionar información específica del país. En consecuencia, deberá asegurarse que los ingredientes de cualquier medicamento que use estén en consonancia con la legislación local y cualquier otro requisito legislativo o médico.

Eficacia clínica

en pacientes con gastritis aguda/crónica o pirosis²



Estudio prospectivo de cohortes con 617 pacientes (Gastricumeel® = 434, inhibidores de la bomba de protones = 183) con gastritis aguda/crónica o pirosis.

Criterios principales para la evaluación de la eficacia: grado real de gravedad, intensidad de los síntomas y evaluación global del tratamiento al final del período de observación (<5 semanas, 5–7 semanas, >7 semanas).

Los síntomas incluían: eructos ácidos, sensación de empacho/presión abdominal, pirosis, náuseas, vómitos, dolor abdominal, hambre dolorosa, disfagia.

Las dosis de Gastricumeel® y de los inhibidores de la bomba de protones (principalmente omeprazol y pantoprazol) se recetaron individualmente para cada caso.

Bibliografía:

- 1) Metz DC. Long-term use of proton-pump inhibitor therapy. *Gastroenterol Hepatol (N Y)*2008;4(5):322-325
- 2) Tratamiento de la gastritis aguda/crónica o de la pirosis con Gastricumeel® frente a los inhibidores de la bomba de protones: estudio observacional prospectivo, controlado con referencias. Datos en archivo, Heel 2017 e
- 3) Hering C. *The Guiding Symptoms of Our Materia Medica*. Vol 1-10. 1st ed. New Delhi, India: Jain Publishers Ltd; 1989.
- 4) Murphy R. *The Homeopathic Remedy Guide: 1200 Homeopathic and Herbal Remedies*. 1st ed. Blacksburg, VA: HANA Press; 2000.
- 5) Phatak SR. *Materia Medica of Homoeopathic Medicines*. 1st ed. London, England: Foxlee-Vaughan Publishers; 1988.
- 6) Schroyens F. *Synthesis: Repertorium Homeopathicum Syntheticum*. 9th ed. London, England: Homeopathic Book Publishers; 2004.
- 7) Gupta RL. *Directory of Diseases and Cures in Homoeopathy: 1500 Authoritative References With Causes & Symptoms*. Vol 1-2. 1st ed. New Delhi, India: Jain Publishers Ltd; 1989.

Las ventajas

- Favorece la regulación de la acidez y repara la mucosa gástrica dañada por medio de un enfoque multicomponente y multifocal
- Alivio eficaz de los síntomas en
 - pirosis (dispepsia, enfermedad por reflujo gastroesofágico)
 - gastritis aguda y crónica
 - dolor abdominal y meteorismo
 - náuseas y vómitos
 - disfagia
- Excelente tolerabilidad
- Sin interacciones conocidas con otros fármacos.



Gastricumeel® | Summary of Product Characteristics

Tablets

Compositions: 1 tablet contains: Active ingredients: Acidum arsenicosum D6 30,0 mg, Argentum nitricum D6 30,0 mg, Carbo vegetabilis D6 60,0 mg, Pulsatilla pratensis D4 60,0 mg, Stibium sulfuratum nigrum D6 60,0 mg, Strychnos nux-vomica D4 60,0 mg. Excipients: Magnesium stearate 1.5 mg. Contains lactose.

Indications: Acute and chronic gastritis, acid reflux, heartburn and abdominal bloating. **Contraindications:** Known allergy (hypersensitivity) to one or more of the ingredients. **Special warnings and special precautions for use:** Patients with severe hereditary problems of galactose intolerance, Lapp lactase deficiency or glucose-galactose malabsorption should not take this medicinal product. **Side effects:** Like any medicinal product, this homeopathic medicinal product can cause side effects, although not everybody gets them. **Interactions with other medicinal products:** No interactions have been reported, and none are expected due to the homeopathic dilutions. **Pregnancy and lactation:** For this product no clinical data on pregnancy and lactation are available. Homeopathic dilutions of the substances present in this medicament are not known to be toxic during pregnancy and lactation, and no adverse effects have so far been reported. **Effects on ability to drive and use machines:** No effects on the ability to drive and use machines have been reported, and none are expected due to the homeopathic dilutions. **Dosage: Standard dosage:** Adults (and children 12 yrs. and older): 1 tablet 3x daily. Pediatric: Below 2 yrs.: 1 tablet every 1 to 2 hrs., up to 4x daily; 2–5 yrs.: 1 tablet every 1 to 2 hrs., up to 2x daily; 6–11 yrs.: 1 tablet 2x daily. **Acute or initial dosage:** Adults (and children 12 yrs. and older): 1 tablet every 1/2 to 1 hr., up to 2x daily, and then continue with standard dosage. Pediatric: Below 2 yrs.: 1 tablet every 1 to 2 hrs., up to 4x daily, and then continue with standard dosage. 2–5 yrs.: 1 tablet every 1 to 2 hrs., up to 6x daily, and then continue with standard dosage. 6–11 yrs.: 1 tablet every 1 to 2 hrs., up to 8x daily, and then continue with standard dosage. **Method of administration:** Preferably allow the tablet to dissolve in the mouth, and then swallow. For children it is possible to crush the tablet and add to a small amount of water. This medicine should be taken away from meals. **Overdose:** No cases of overdose have been reported, and none are expected due to the homeopathic dilutions. **Package sizes:** Packs containing 50 and 250 tablets. (9673).

SMPC needs to be adapted locally
RCP se debe adaptar localmente