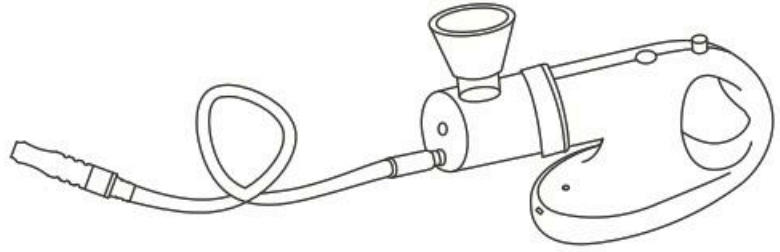


AHUMADOR DE ALIMENTOS MC-SK1

MANUAL DE INSTRUCCIONES



MakeCuisine

SEGURIDAD - MUY IMPORTANTE

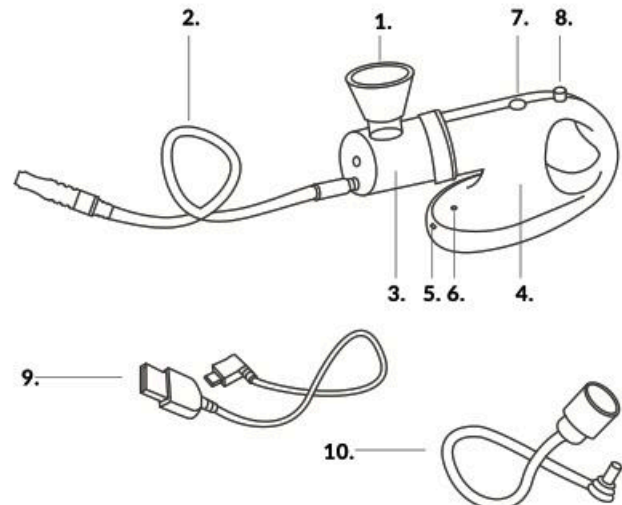
Lea atentamente el manual del usuario antes de usarlo y siga las precauciones de seguridad cuando utilice este aparato.

1. Este aparato está diseñado para ahumar alimentos terminados, como carne, verduras, pescados, salsas, etc.
2. Use el aparato solo como se describe en este manual y en interiores. No use este aparato para otra cosa que no sea su uso previsto ya que puede provocar lesiones personales o daños al aparato.
3. Mantenga este producto fuera del alcance de los niños. Igualmente las personas adultas deberán utilizarlo con prudencia para evitar posibles quemaduras debido a la combustión y la elevada temperatura de trabajo del mismo.
4. Asegúrese siempre de que el producto esté ensamblado correctamente antes de usarlo.
5. No intente quemar en la cámara de combustión ninguna otra cosa que no sean pequeñas astillas de madera, serrín de madera, especias para cocinar u hojas de té.
6. Utilice siempre una cerilla o un encendedor para encender los materiales en la cámara de combustión. Tenga mucho cuidado al encender las astillas de madera en la cámara de combustión, no vaya a volcar el aparato y quemarse.
7. Evite usar el aparato en zona donde el humo pueda activar alarmas de humo, detectores de incendio o sistemas de extinción de incendios.

8. Use el aparato en un área bien ventilada. No utilice el aparato cerca de materiales explosivos, inflamables o cualquier otra fuente de calor.
9. El barril metálico delantero y la cámara de combustión del aparato se calentarán mucho durante y después del uso. Deje que el aparato se enfríe por completo antes de limpiarlo o almacenarlo para evitar quemaduras.
10. Nunca desarme ninguna parte del aparato que no sean el barril y la cámara de combustión.
11. No sumerja el aparato en agua u otros líquidos para limpiarlo, ya que esto puede dañar el producto. Las partes desmontables se pueden limpiar con un paño ligeramente humedecido o una esponja con una solución jabonosa suave. Nota: Las aspas del ventilador no son desmontables.
12. El aparato funciona con una batería de litio recargable. Nunca coloque el producto cerca del fuego ni de ninguna fuente de calefacción, ya que podría provocar una explosión.
13. Utilice sólo el cable USB suministrado para cargar el producto. No utilice el aparato mientras está cargando.
14. No desmonte el aparato si no funciona o tiene algún problema. Deberá enviarlo al servicio de atención al cliente autorizado para su mantenimiento.

ESTRUCTURA

1. CÁMARA DE COMBUSTIÓN (filtro en la parte inferior): Aquí se ponen las astillas de madera.
- 2- MANGUERA DE SILICONA: por aquí saldrá el humo.
- 3- BARRIL.
- 4- MOTOR.
- 5- PUERTO USB PARA CARGA: para recargar la batería.
- 6- LED INDICADOR:
 - En modo "ahumar": led rojo. Parpadeo más rápido a mayor velocidad.
 - En modo "vacío": led verde. Led verde parpadeando.
 - Batería baja /en carga: led rojo parpadeando lentamente.
 - Carga completa: led verde parpadeando.
- 7- PUERTO ADAPTADOR PARA VACÍO: Para conectar la manguera de vacío.
- 8- INTERRUPTOR/MODO DE FUNCIONAMIENTO: Pulse el botón para alternar entre ahumado lento, normal o rápido; Si lo mantiene pulsado durante al menos 3 segundos, cambiará a modo "vacío".
- 9- CABLE DE CARGA USB.
- 10- MANGUERA DE VACÍO: Para ser usado con bolsas, botes, etc...



INSTRUCCIONES DE FUNCIONAMIENTO

FUNCIONAMIENTO AHUMADOR

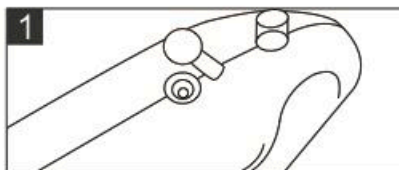
1. Enroscar la cámara de combustión en el barril, posteriormente introducir el filtro en la cámara de combustión con el promontorio hacia arriba. Use las pinzas incluidas para poner o quitar el filtro de la cámara de combustión.
- 2- Coloque la cantidad adecuada de astillas de madera (no incluidas) en la cámara de combustión.
NOTA: No llene en exceso la cámara de combustión.
- 3- Pulse brevemente el botón de inicio para activar la función de ahumado (la luz roja parpadeará).
- 4- Use un fósforo o un encendedor (no incluidos) para aplicar una pequeña llama a la parte superior de las astillas. Mueva la llama para encender toda la superficie expuesta. Para obtener los mejores resultados, asegúrese de que el área de combustión esté uniformemente distribuida o centrada.
- 5- Ahúme los alimentos en cuando el humo salga por la manguera de silicona (use una campana profesional para lograr los mejores resultados).
- 6- Una vez completada la combustión, deje que el producto se enfríe por completo para su limpieza y almacenamiento.



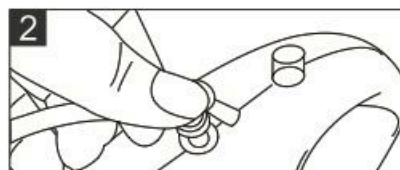
¡AVISO! La cámara de combustión y el barril se calientan mucho durante el funcionamiento. ¡No los toque!
Tras activar la función de ahumar, si no se usa durante 5 minutos seguidos, el aparato se apagará automáticamente.

PRESTACIONES ADICIONALES

FUNCIÓN DE VACÍO

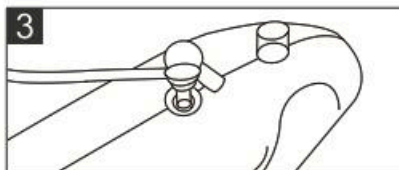


1. Conecte la manguera de vacío al adaptador de vacío (use el conector pequeño).

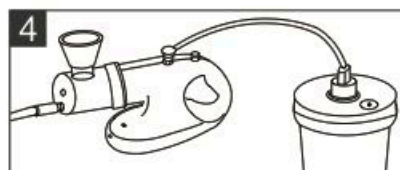


2- Coloque el lado redondo en el contenedor, bolsas con cierre zip, etc... y sujételo fuerte.

3- Mantenga pulsado el botón ON/ OFF durante 3 - 5 segundos para activar la función de vacío. La luz verde parpadeará.



4- Coloque el otro extremo de la manguera de vacío en el orificio de succión del tanque de vacío, la bolsa de vacío de la válvula de aire, el tapón de vino, etc...



El dispositivo se detendrá después de alcanzar la presión de vacío máxima.

(Si pasados 120 segundos del arranque no se alcanza la presión de vacío máxima, el dispositivo se detendrá automáticamente para evitar averías).

CONTENIDO Y ESPECIFICACIONES GARANTÍA

Descripción	Imagen	Número de modelo
1 Ahumador		MC-SK1
1 Cámara de combustión		Tamaño 214*159*70mm
3 Filtros		Peso neto 600g
1 Manguera rígida		Voltaje de uso DC3.7V
1 Manguera de vacío		Batería 1000mAh (Duración. Ahumando: 10h; Para Vacío: 2h)
1 Cable de carga USB		Nivel de bombeo 3L/min
1 Pinzas		Ruido <60dB
1 Manual de usuario		

- El aparato de uso doméstico amparado por esta garantía ha sido fabricado de acuerdo con las normas estándar de calidad, habiendo superado las pruebas de homologación correspondientes.
- El aparato dispone de una garantía legal de 2 años desde su entrega. En caso de avería o defecto de fabricación durante dicho periodo podrá ejercitar, en las condiciones y plazos fijados para ello por la Ley de Garantías en la Venta de Bienes de Consumo, el derecho a la reparación del aparato o sustitución del mismo. Para ello deberá conservar la factura o justificante de entrega del aparato. En todo caso, los plazos y derechos a que se refiere este apartado se regularán por la legislación vigente aplicable en cada momento.
- La sustitución por avería del aparato o de cualquier pieza del mismo no implicará prórroga de la garantía.
- Si utiliza este aparato doméstico para uso profesional, o en un entorno inusual, el plazo de vigencia de la garantía se acortará al 50%.
- En caso de suministro mediante un acuerdo específico, la garantía se aplicará en base al contrato principal.
- Esta garantía no puede ser reeditada.
- Quedan excluidas las averías producidas en el aparato como consecuencia de un mal uso o un mal trato del mismo.
- Quedan, asimismo, excluidas de la garantía las averías producidas por causas catastróficas (fuego, inundaciones...), atmosféricas, golpes y caídas.



Conformidad CE

Este producto ha sido producido de acuerdo con las normativas vigentes y ha sido construido con las últimas normas de seguridad.

La marca CE certifica que este producto cumple todas las normativas relacionadas con el mismo.

- Directiva de compatibilidad electromagnética EMC 2014/30/EU

- Directiva de baja tensión LVD 2014/35/EU

- Directiva RoHS 2011/65/EU

Esta marca indica que este producto no debe ser desechado junto con los demás desechos domésticos en ningún país de la UE para prevenir posibles daños al medio ambiente o a las personas.

