

MAGINON

 Mobile

Bedienungsanleitung



KFZ-Freisprecheinrichtung
mit Bluetooth®

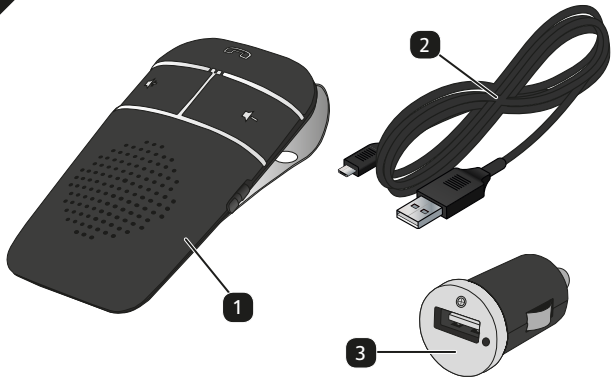
3 Jahre

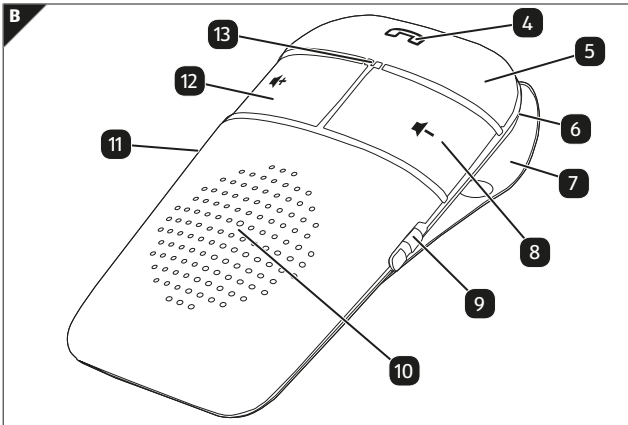
HERSTELLER-
GARANTIE

Inhaltsverzeichnis

Inhaltsverzeichnis.....	3
Allgemeines.....	7
Sicherheit	10
Gerät und Lieferumfang prüfen.....	18
Inbetriebnahme	19
Aufbewahrung.....	31
Reinigung	32
EU-Konformitätserklärung.....	34
Technische Daten	35
Entsorgung.....	37

A





Lieferumfang/Geräteteile

- | | | | |
|---|--------------------------|----|--------------------|
| 1 | Maginon BHF-35 | 8 | Lautstärke - |
| 2 | USB-Kabel | 9 | Ein-/Ausschalter |
| 3 | KFZ-Ladeadapter | 10 | Lautsprecher |
| 4 | LED-Anzeige | 11 | Mini USB-Anschluss |
| 5 | Multifunktionstaste | 12 | Lautstärke + |
| 6 | M-Taste (Rückseite) | 13 | Mikrofon |
| 7 | Halteclip (Sonnenblende) | | |

Allgemeines

Bedienungsanleitung lesen und aufbewahren



Diese Bedienungsanleitung gehört zu dieser Freisprecheinrichtung. Sie enthält wichtige Informationen zur Inbetriebnahme und Handhabung.

Lesen Sie die Bedienungsanleitung, insbesondere die Sicherheitshinweise, sorgfältig durch, bevor Sie die Freisprecheinrichtung einsetzen. Die Nichtbeachtung dieser Bedienungsanleitung kann zu Schäden an der Freisprecheinrichtung führen. Die Bedienungsanleitung basiert auf den in der Europäischen Union gültigen Normen und Regeln. Beachten Sie im Ausland auch landesspezifische Richtlinien und Gesetze. Bewahren Sie die Bedienungsanleitung für die weitere Nutzung auf. Wenn Sie die Freisprecheinrichtung an Dritte weitergeben, geben Sie unbedingt diese Bedienungsanleitung mit.

Zeichenerklärung

Die folgenden Symbole und Signalworte werden in dieser Bedienungsanleitung, auf der Freisprecheinrichtung oder auf der Verpackung verwendet.



GEFAHR! Dieses Signalwort bezeichnet eine Gefährdung mit einem hohen Risikograd, die, wenn sie nicht vermieden wird, den Tod oder eine schwere Verletzung zur Folge hat.



WARNUNG! Dieses Signalwort bezeichnet eine Gefährdung mit einem mittleren Risikograd, die, wenn sie nicht vermieden wird, den Tod oder eine schwere Verletzung zur Folge haben kann.



VORSICHT! Dieses Signalwort bezeichnet eine Gefährdung mit einem niedrigen Risikograd, die, wenn sie nicht vermieden wird, eine geringfügige oder mäßige Verletzung zur Folge haben kann.



HINWEIS! Dieses Signalwort warnt vor möglichen Sachschäden oder gibt Ihnen nützliche Zusatzinformationen zum Zusammenbau oder zum Betrieb.



Konformitätserklärung (siehe Kapitel „Konformitätserklärung“): Mit diesem Symbol gekennzeichnete Produkte erfüllen alle anzuwendenden Gemeinschaftsvorschriften des Europäischen Wirtschaftsraums.

Sicherheit

Bestimmungsgemäßer Gebrauch

Die Freisprecheinrichtung ist ausschließlich als solche konzipiert. Die Freisprecheinrichtung ist ausschließlich für den Privatgebrauch bestimmt und nicht für den gewerblichen Bereich geeignet.

Verwenden Sie die Freisprecheinrichtung nur wie in dieser Bedienungsanleitung beschrieben. Jede andere Verwendung gilt als nicht bestimmungsgemäß und kann zu Sachschäden oder Personenschäden führen.

Der Hersteller oder Händler übernimmt keine Haftung für Schäden, die durch nicht bestimmungsgemäßen oder falschen Gebrauch entstanden sind.

Sicherheitshinweise.



Stromschlaggefahr!

Fehlerhafte Elektroinstallation oder zu hohe Netzspannung können zu elektrischem Stromschlag führen

Bluetooth®-Geräte arbeiten mit Kurzwellen-Funksignalen. Diese können den Betrieb anderer elektronischer Geräte sowie medizinischer Geräte stören.

- Schalten Sie die Freisprecheinrichtung in Bereichen ab, in denen die Nutzung verboten ist.
- Verwenden Sie die Freisprecheinrichtung nicht in medizinischen Einrichtungen, im Flugzeug, an Tankstellen oder in der Nähe von automatischen Brandmeldern oder automatisch gesteuerten Geräten.
- Halten Sie die Freisprecheinrichtung mindestens 20 cm von Herzschrittmachern und anderen medizinischen Geräten fern. Funkwellen können die Funktion von Herzschrittmachern und

- anderen medizinischen Geräten beeinflussen.
- Betreiben Sie die Freisprecheinrichtung nicht, wenn es sichtbare Schäden aufweist oder das USB-Ladekabel bzw. der KFZ-Ladeadapter defekt ist.
- Öffnen Sie das Gehäuse nicht, sondern überlassen Sie die Reparatur Fachkräften. Wenden Sie sich dazu an eine Fachwerkstatt. Bei eigenständig durchgeführten Reparaturen, unsachgemäßem Anschluss oder falscher Bedienung sind Haftungs- und Garantieansprüche ausgeschlossen.
- Bei Reparaturen dürfen nur Teile verwendet werden, die den ursprünglichen Gerätedaten entsprechen. In diesem Gerät befinden sich elektrische und mechanische Teile, die zum Schutz gegen Gefahrenquellen unerlässlich sind.
- Die Freisprecheinrichtung darf nicht mit einer externen Zeitschaltuhr oder separatem Fernwirksystem betrieben werden.
- Die Freisprecheinrichtung und das Zubehör dürfen nicht Tropf- oder Spritzwasser oder zu hoher Luftfeuchtigkeit ausgesetzt

werden. Es besteht Brand- und Stromschlaggefahr.

- Fassen Sie den KFZ-Ladeadapter niemals mit feuchten Händen an.
- Halten Sie die Freisprecheinrichtung, den KFZ-Ladeadapter und das USB-Kabel von offenem Feuer und heißen Flächen fern.
- Verlegen Sie das USB-Kabel so, dass es nicht zur Stolperfalle wird.
- Knicken Sie das USB-Kabel nicht und legen Sie es nicht über scharfe Kanten.
- Lagern Sie die Freisprecheinrichtung nie so, dass es in eine Wanne oder in ein Waschbecken fallen kann.
- Schützen Sie das Gerät vor extremer Hitze (über 35 °C) und Kälte (unter 5 °C), direktem Sonnenlicht und Staub.
- Wenn Sie die Freisprecheinrichtung nicht benutzen, sie reinigen oder wenn eine Störung auftritt, schalten Sie die Freisprecheinrichtung immer aus und trennen sie diese von der externen Stromversorgung.
- Möchten Sie die Freisprecheinrichtung an ihrem abnehmbaren Sonnenblendenclip befestigen, dann stellen Sie sicher, daß

die Freisprecheinrichtung während der Fahrt nicht verrutschen kann. Platzieren Sie die Freisprecheinrichtung so, daß aus ihrer Bedienung keine Gefährdung des Straßenverkehrs ausgeht.

- Sorgen Sie dafür, dass Kinder keine Gegenstände in die Freisprecheinrichtung hineinstecken.
- Halten Sie Kinder jünger als acht Jahre vom Freisprecheinrichtung und der Anschlussleitung fern.
- Kinder dürfen nicht mit dem Gerät spielen.
- Lassen Sie den Freisprecheinrichtung während des Betriebs nicht unbeaufsichtigt.
- Lassen Sie Kinder nicht mit der Verpackungsfolie spielen. Sie können sich beim Spielen darin verfangen und ersticken.
- Stellen Sie keine offenen Brandquellen, wie z. B. brennende Kerzen, auf das Gerät.
- Verwenden Sie das Gerät nicht während der Fahrt.

**WARNUNG!**

Gefahren für Kinder und Personen mit verringerten physischen, sensorischen oder mentalen Fähigkeiten (beispielsweise teilweise Behinderte, ältere Personen mit Einschränkung ihrer physischen und mentalen Fähigkeiten) oder Mangel an Erfahrung und Wissen (beispielsweise ältere Kinder).

Diese Freisprecheinrichtung kann von Kindern ab acht Jahren und darüber sowie von Personen mit verringerten physischen, sensorischen oder mentalen Fähigkeiten oder Mangel an Erfahrung und Wissen benutzt werden, wenn sie beaufsichtigt oder bezüglich des sicheren Gebrauchs des Freisprecheinrichtung unterwiesen wurden und die daraus resultierenden Gefahren verstehen. Kinder dürfen nicht mit dem Freisprecheinrichtung spielen. Reinigung und Benutzerwartung dürfen nicht von Kindern ohne Beaufsichtigung durchgeführt werden.



ACHTUNG! Explosionsgefahr bei unsachgemäßem Auswechseln der Batterie. Ersatz nur durch denselben oder einen gleichwertigen Typ.

- Setzen Sie den integrierten Akku nie extrem niedrigen Luftdruck und keinesfalls übermäßiger Wärme aus, wie z. B. Sonneneinstrahlung, Feuer usw. Es kann beim Austreten von brennbaren Flüssigkeit oder Gas zu einer Explosion kommen.
- Sollte der Akku einmal ausgelaufen sein, Vermeiden Sie Haut und Augenkontakt mit der Batteriesäure. Sollten Sie doch einmal Augenkontakt mit Batteriesäure erfahren, spülen Sie die Augen mit viel Wasser aus und kontaktieren Sie umgehend einen Arzt. Bei Kontakt der Batteriesäure mit der Haut, waschen Sie die Stelle mit viel Wasser und Seife ab.
- Sie sollten den Akku unter keinen Umständen auseinandernehmen, zerstören, durchlöchern oder kurzsschliessen, es besteht

Explosionsgefahr!

- Vor der Entsorgung, müssen eingebaute Batterien zuerst entfernt und separat vom Gerät entsorgt werden. Informieren Sie sich hierzu bei Ihrem Händler, wo Sie das Produkt gekauft haben oder wenden Sie sich an Rückgabe- und Sammelstellen in Ihrer Gemeinde, die für die umweltgerechte Entsorgung von Elektrogeräten und Batterien zuständig sind.



Achtung!

Benutzen Sie dieses Gerät nicht in der Nähe von Wasser oder starker Feuchtigkeit, z. B. in einem feuchten Keller, neben einem Schwimmbaden oder einer Badewanne.



Hörschäden!

Extreme Lautstärke führt durch zu hohem Schalldruck zu dauerhaften Hörschäden.

Gerät und Lieferumfang prüfen



Beschädigungsgefahr!

Wenn Sie die Verpackung unvorsichtig mit einem scharfen Messer oder anderen spitzen Gegenständen öffnen, kann der Freisprecheinrichtung schnell beschädigt werden.

- Gehen Sie daher beim Öffnen sehr vorsichtig vor

1. Nehmen Sie die Freisprecheinrichtung aus der Verpackung und kontrollieren Sie, ob die Freisprecheinrichtung oder die Einzelteile Schäden aufweisen. Ist dies der Fall, benutzen Sie die Freisprecheinrichtung nicht. Wenden Sie sich an den Hersteller über die auf der Garantiekarte angegebene Serviceadresse.
2. Prüfen Sie, ob die Lieferung vollständig ist (siehe **Abb. A**).

Inbetriebnahme

Grundreinigung

- Entfernen Sie das Verpackungsmaterial und sämtliche Schutzfolien.
- Reinigen Sie vor der erstmaligen Benutzung alle Teile der Freisprecheinrichtung wie im Kapitel Reinigung beschrieben.

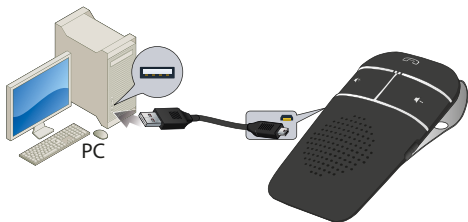


Beschädigungsgefahr!

Unsachgemäßer Umgang mit der Freisprecheinrichtung kann zu Beschädigungen dieser führen.

Laden des Akkus

Vor Verwendung der MAGINON BHF-35 Freisprecheinrichtung mit Bluetooth® muss der integrierte Lithium-Polymer-Akku geladen werden. Ein niedriger Ladestand des Akkus wird durch ein akustisches Signal der Freisprecheinrichtung angezeigt. Verbinden Sie das mitgelieferte Mini USB-Kabel **2** mit dem Mini-USB Anschluss **11** am Gerät mit dem USB Anschluss einer externen Stromversorgung.



Weiter können Sie das Mini USB-Kabel **2** auch an den mitgelieferten KFZ-Ladeadapter **3** anschließen und das Gerät somit in Ihrem Fahrzeug aufladen. Während des Ladens leuchtet die LED-Anzeige **4** konstant rot und geht aus sobald der Akku voll ist. Während des Ladevorgangs kann die Freisprecheinrichtung weiter verwendet werden.

Der Ladevorgang dauert bei vollständig entladenelem Akku ca. 3-4 Stunden über USB, wenn die Freisprecheinrichtung ausgeschaltet ist. Verwenden Sie zum Laden in Ihrem Auto nur den mitgelieferten KFZ-Ladeadapter **3**.

An einem PC kann die Freisprecheinrichtung mit jedem passenden USB-Kabel geladen werden.

Ein- und Ausschalten

Zum Einschalten der Freisprecheinrichtung mit Bluetooth® schieben Sie den An/Ausschalter **9** auf die Position „On“. Das Gerät gibt

eine akustische Rückmeldung („Einschalten“). Wenn die Freisprecheinrichtung schon mit einem Bluetoothgerät gekoppelt wurde, verbindet sich das Maginon BHF-35 automatisch mit diesem, wenn sich dieses in der 10 Meter Reichweite befindet. Ist noch kein Smartphone mit der Freisprecheinrichtung verbunden, wird das BHF-35 automatisch den Verbindungsmodus starten. Die blaue und die rote LED blinken.

Um die Freisprecheinrichtung wieder auszuschalten, schieben Sie den An/Ausschalter **9** in die Position „Off“. Die Freisprecheinrichtung meldet „Ausschalten“.



Hinweis!

Trennen Sie die Freisprecheinrichtung für mehr als 10 Minuten von Ihrem Mobiltelefon, schaltet sich das Gerät automatisch aus, um Energie zu sparen.

Sprache auswählen

Ihre Maginon Freisprecheinrichtung mit Bluetooth® BHF-35 gibt akustische Rückmeldungen via Sprachausgabe. Sie können die Sprache der Rückmeldungen über die Taste „M“ auf der Rückseite des Gerätes auswählen. Die Auswahl der Sprache muss vor dem Koppeln und Verbinden mit einem Mobiltelefon durchgeführt werden. Wollen Sie die Sprache nach dem Koppeln mit einem anderen Mobiltelefon ändern, deaktivieren Sie zuerst die Bluetooth-Verbindung an Ihrem Mobiltelefon, stellen dann die Sprache an der Freisprecheinrichtung ein und aktivieren dann die Bluetooth-Verbindung erneut.

Über Bluetooth® verbinden

Bevor Sie die Freisprecheinrichtung das erste Mal benutzen, müssen Sie sie manuell mit einem Bluetooth® fähigem Mobiltelefon koppeln.

Befolgen Sie hierfür folgende Schritte:

1. Platzieren Sie die Freisprecheinrichtung und Ihr Mobiltelefon nicht mehr als 10 Meter voneinander entfernt.
2. Schalten Sie die Freisprecheinrichtung ein. Warten Sie, bis das Maginon BHF35 „Das Gerät ist bereit für die Verbindung“ meldet und die rote und blaue LEDs der LED-Anzeige **4** blinken.
3. Aktivieren Sie die Bluetooth® Funktion an Ihrem Mobiltelefon und suchen Sie nach anderen Bluetooth® fähigen Geräten.
4. Wählen Sie „Maginon BHF35“ aus der Liste der verfügbaren Bluetooth-Geräte. Nach der Auswahl sollte sich das Mobiltelefon sofort mit der Freisprecheinrichtung verbinden. Die Freisprecheinrichtung bestätigt die Verbindung durch eine akustische Rückmeldung „Verbunden“. Die blaue LED blinkt. Die Auto Freisprecheinrichtung befindet sich nun im Standby Modus und die LED-Anzeige **4** blinkt ca. alle 3 Sekunden blau.

5. Wenn 2:20 Minuten nach dem Einschalten noch kein Bluetoothgerät mit der Freisprecheinrichtung gekoppelt wurde, schaltet diese automatisch ab um Energie zu sparen. Um den Verbindungsmodus erneut aufzurufen, schieben Sie den Ein-/Ausschalter **9** bitte erst in die Position „OFF“ und dann wieder auf „ON“.
6. Um die Verbindung zu einem gekoppelten Gerät aufrecht zu erhalten, platzieren Sie die beiden Geräte bitte nicht weiter als 10m voneinander entfernt.



Die Verbindung zu Ihrem Mobiltelefon erfolgt automatisch, sobald das Bluetooth®-Gerät in Reichweite ist.

Automatisches Verbinden und Trennen

Das Gerät verbindet sich automatisch mit schon einmal verbundenen Geräten. Sobald das Gerät ausgeschaltet oder mehr als 10 Meter

von Ihrem Mobiltelefon entfernt ist, wird die Verbindung automatisch beendet und Sie hören einen Signalton. Die blaue LED an der Freisprecheinrichtung blinkt.

Schalten Sie das Gerät wieder ein oder bringen es näher als 10 Meter an Ihr Mobiltelefon heran, stellt sich die Verbindung automatisch wieder her und Sie erhalten die akustische Meldung „Verbunden“.

**Hinweis!**

Falls Sie vergessen das Gerät auszuschalten, wenn Sie Ihr Auto verlassen, schaltet sich das Gerät nach ca. 10 Minuten automatisch aus.

Verwendung der Freisprecheinrichtung

Stellen Sie vor der Benutzung sicher, dass eine Bluetooth® Verbindung besteht und der Akku vollständig geladen ist.

MAGINON

- **Einen Anruf beginnen:** Sie können Anrufe direkt über Sprachsteuerung mit Ihrer Freisprecheinrichtung beginnen. Drücken Sie hierzu einmal die Multifunktionstaste **5** und geben Sie dann Ihre Sprachbefehle. Es wird hierbei vorausgesetzt, dass Ihr Mobiltelefon diese Funktion unterstützt.
- **Anrufe über das Mobiltelefon steuern:** Sie können Anrufe auch direkt über ihr Mobiltelefon tätigen. In diesem Fall wird der Anruf über die Auto Freisprecheinrichtung wiedergegeben.
- **Anrufe entgegennehmen:** Werden Sie angerufen, können Sie den Anruf annehmen indem Sie die Multifunktionstaste **5** drücken. Wenn die Rufnummer des Anrufers gesendet wird, sagt Ihnen die Freisprecheinrichtung diese an.
- **Anrufe beenden:** Möchten Sie den Anruf beenden, drücken Sie die Multifunktionstaste **5**.
- **Anrufe ablehnen:** Möchten Sie einen Anruf ablehnen, drücken Sie die Multifunktionstaste **5** für ca. 3 Sekunden.
- **Wahlwiederholung:** Um die Wahlwiederholung zu aktivieren,

drücken Sie zweimal hintereinander die Multifunktionstaste **5**. Es wird die letzte gewählte Rufnummer angerufen.

- **Einstellen der Lautstärke:** Um die Lautstärke einzustellen, drücken Sie wiederholt Lautstärke + **12** bzw. Lautstärke - **8**.
- **Trennen von Freisprecheinrichtung und Mobiltelefon:** Schalten Sie die Freisprecheinrichtung aus, um Sie vom Mobiltelefon zu trennen.
- **Spracherkennung:** Die Maginon BHF-35 Freisprecheinrichtung unterstützt die Spracherkennung von modernen Smartphones. Zur Eingabe von Sprachbefehlen drücken Sie zuerst die Multifunktionstaste **5** und nennen dann den Sprachbefehl. Bitte achten Sie darauf, dass unterschiedliche Smarttelefone auf unterschiedliche Sprachbefehle reagieren.



Sollte Ihr Smartphone die Spracherkennung nicht unterstützen, können Sie sich kostenlose Apps von Drittanbietern aus dem App-Store herunterladen (z.B. Voice Command) und auf Ihrem Telefon installieren.

Befestigung im Auto

Der Halteclip **7** für Sonnenblenden befindet sich auf der Rückseite Ihres Gerätes.

Befestigen Sie die Freisprecheinrichtung mit Bluetooth® mit dem Halteclip an der Sonnenblende Ihres Fahrzeugs. Befestigen Sie das Gerät so, dass keine Armaturen oder Kontrolleinrichtungen verdeckt werden. Sie sollten auf alle Bedienelemente des Geräts zugreifen können. Prüfen Sie den Clip und die Freisprecheinrichtung auf Beschädigungen und festen Sitz. Wiederholen Sie die Prüfung vor jeder Fahrt. Verwenden Sie das Gerät und den Clip nicht mehr, wenn Sie Beschädigungen erkennen können.

Musikwiedergabe

Sie können über die Freisprecheinrichtung Musik von Ihrem Smartphone via Bluetooth wiedergeben. Das Smartphone muss mit dem BHF-35 verbunden sein. Mit den Tasten + und - können Sie mit einem

kurzen Druck das Nächste oder das Vorhergehende Lied anwählen.
Um die Lautstärke anzupassen, drücken Sie die Tasten + oder - lang.
Um einen Anruf während der Musikwiedergabe anzunehmen, drücken Sie die Multifunktionstaste **5** . Nachdem der Anruf beendet wurde, wird die Musikwiedergabe automatisch fortgesetzt.

Aufbewahrung

Bei Nichtbenutzung trennen Sie bitte die Freisprecheinrichtung von der Stromversorgung und bewahren Sie diesen an einem sauberen und trockenen Ort, außerhalb der Reichweite von Kindern, auf.

Reinigung



Verbrennungsgefahr!

Die Freisprecheinrichtung wird während des Betriebs heiß!

- Lassen Sie die Freisprecheinrichtung vor jeder Reinigung vollständig abkühlen!



Kurzschlussgefahr!

In das Gehäuse eingedrungenes Wasser kann einen Kurzschluss verursachen.

- Tauchen Sie die Freisprecheinrichtung niemals in Wasser.
- Achten Sie darauf, dass kein Wasser in das Gehäuse gelangt

**Gefahr durch Fehlbedienung!**

Unsachgemäßer Umgang mit der Freisprecheinrichtung kann zu Beschädigung führen.

Verwenden Sie keine aggressiven Reinigungsmittel, Bürsten mit Metall- oder Nylonborsten, sowie scharfe oder metallische Reinigungsgegenstände wie Messer, harte Spachtel und dergleichen.

Diese können die Oberflächen beschädigen.

Geben Sie die Freisprecheinrichtung keinesfalls in die Spülmaschine. Sie würden sie dadurch zerstören.

1. Ziehen Sie vor der Reinigung den Netzstecker.
2. Lassen Sie die Freisprecheinrichtung vollständig abkühlen.
3. Wischen Sie die Freisprecheinrichtung mit einem leicht angefeuchteten Tuch aus. Lassen Sie alle Teile danach vollständig trocknen

EU-Konformitätserklärung

Hiermit erklärt die supra Foto-Elektronik-Vertriebs-GmbH, dass der Funkanlagentyp „Maginon BHF-35“ der Richtlinie 2014/53/EU entspricht. Der vollständige Text der EU-Konformitätserklärung ist unter der folgenden Internetadresse verfügbar:



<http://www.maginon.com>

supra Foto-Elektronik-Vertriebs-GmbH,
Denisstraße 28A
67663 Kaiserslautern
Deutschland



Technische Daten

Modell:	BHF-35
Lautsprecherleistung:	2 W RMS
Bluetooth®-Standard:	4.0
Signal-Reichweite:	bis 10 Meter
Frequenzband:	2.40 - 2.48 Ghz
Sendeleistung:	max. 100 mW
Software:	v1.0
Firmware:	v1.0
Stromversorgung:	5 V  , 500 mA
Maße:	115 mm x 60 mm x 48 mm
Gewicht:	89 Gramm
Integrierter Akku:	Lithium-Polymer-Akku, 3,7 V  , 600 mAh
Akku-Leistung:	Bis zu 700 Stunden Stand-by Bis zu 10 Stunden Gesprächszeit

KFZ-Ladeadapter: Modell: TX024; Eingang: 12 V  max. 200 mA
Ausgang: 5 V , ±5%, max. 500 mA



Hinweis!

Im Zuge von Produktverbesserungen behalten wir uns technische und optische Veränderungen am Artikel vor.

Der Bluetooth® Markenname und das Logo sind eingetragene Warenzeichen der Bluetooth SIG, Inc. und jegliche Verwendung dieser Marken durch **supra** Foto-Elektronik-Vertriebs-GmbH ist unter Lizenz. Andere Marken und Markennamen sind Eigentum der jeweiligen Inhaber.

Geschütztes Design

EU 00382 6056 – 0001

Entsorgung

Verpackung entsorgen



Entsorgen Sie die Verpackung sortenrein. Geben Sie Pappe und Karton zum Altpapier, Folien in die Wertstoff-Sammlung.

Altgerät entsorgen

(Anwendbar in der Europäischen Union und anderen europäischen Staaten mit Systemen zur getrennten Sammlung von Wertstoffen)



Altgeräte dürfen nicht in den Hausmüll!

Sollte der Freisprecheinrichtung einmal nicht mehr benutzt werden können, so ist jeder Verbraucher **gesetzlich verpflichtet, Altgeräte getrennt vom Hausmüll,**

z. B. bei einer Sammelstelle seiner Gemeinde/seines Stadtteils, abzugeben. Damit wird gewährleistet, dass Altgeräte fachgerecht verwertet und negative Auswirkungen auf die Umwelt vermieden werden. Deswegen sind Elektrogeräte mit dem hier abgebildeten Symbol gekennzeichnet.

Batterien und Akkus dürfen nicht in den Hausmüll!



Als Verbraucher sind Sie gesetzlich verpflichtet, alle Batterien und Akkus, unabhängig davon, ob sie Schadstoffe* enthalten oder nicht, einer umweltgerechten Entsorgung zuzuführen. Akkus und Batterien sind deshalb mit dem nebenstehenden Zeichen versehen.

Vor der Entsorgung muss der Akku zuerst entfernt und separat vom Gerät entsorgt werden.

Informieren Sie sich hierzu bei Ihrem Händler, oder wenden Sie sich an Rückgabe- und Sammelstellen in Ihrer Gemeinde.

* gekennzeichnet mit: Cd = Cadmium, Hg = Quecksilber, Pb = Blei

MAGINON

supra

Foto-Elektronik-Vertriebs-GmbH

Denisstr. 28A

67663 Kaiserslautern

Deutschland

VI.1.0.be

AA 38/17 B

2706 2142

6214