



# الغسالة

(تعبئة أمامية)

## دليل المستخدم

### الموديل:

- WMHA-8014WFL40 ▲
- WMHA-8014SFL41 ▲
- WMHA-8014SFL44 ▲

# Washing Machine

(Front Loader)

## User's Manual

### Model:

- WMHA-8014WFL40 ▲
- WMHA-8014SFL41 ▲
- WMHA-8014SFL44 ▲

الرجاء قراءة هذا الدليل بعناية قبل تشغيل الجهاز،  
و احتفظ به للرجوع إليه مستقبلا.

هذه التصاميم و المواصفات عرضة للتغيير بهدف إدخال تحسينات عليها  
و ذلك دون إشعار مسبق.

Please read this manual carefully before operating your set.  
Retain it for future reference.

Designs and specifications are subject to change for improvement  
without prior notice.



**Model :** WMHA-8014WFL40  
 WMHA-8014SFL41  
 WMHA-8014SFL44

## SAFETY INSTRUCTIONS

- Safety Instructions ..... 2

## INSTALLATION

- Product Description ..... 7
- Installation ..... 8

## OPERATIONS

- Quick Start ..... 11
- Before Each Washing ..... 12
- Detergent Dispenser ..... 13
- Control Panel ..... 14
- Option..... 15
- Other Functions ..... 16
- Programmes..... 18
- Washing Programmes Table ..... 19

## MAINTENANCES

- Cleaning And Care ..... 22
- Trouble Shooting ..... 25
- Technical Specifications ..... 26
- Product Fiches ..... 27

For your safety, the information in this manual must be followed to minimize the risk of fire or explosion, electric shock, or to prevent property damage, personal injury or loss of life.

Explanation of the symbols:

### ⚠ Warning!

This combination of symbol and signal word indicates a potentially dangerous situation which may result in death or serious injuries unless it's avoided.

### ⚠ Caution!

This combination of symbol and signal word indicates a potentially dangerous situation which may result in slight or minor injuries or damage to property and the environment.

### 📌 Note!

This combination of symbol and signal word indicates a potentially dangerous situation which may result in slight or minor injuries.

### ⚠ Warning!

#### The electric shock!

- If the supply cord is damaged, it must be replaced by the manufacturer, its service agent or similarly qualified persons in order to avoid a hazard

- The new hose-sets supplied with the appliance are to be used and that old hose-sets should not be reused.
- Before any maintenance the device, unplug the appliance from the mains.
- Always unplug the machine and turn off the water supply after use. The max. inlet water pressure, in pascals. The min. inlet water pressure, in pascals.
- To ensure your safety, power plug must be inserted into a n earthed three-pole socket. Check carefully and make sure that your socket is properly and reliably earthed.
- Make sure that the water and electrical devices must be connected by a qualified technician in accordance with the manufacturer's instructions and local safety regulations.

#### Risk to children!

- EN countries: the appliance can be used by children aged from 8 years and above and persons with reduced physical, sensory or mental capabilities or lack of experience and knowledge if they have been given supervision or instruction concerning use of the appliance in a safe way and understand the hazards involved. Children shall not play with the appliance. Cleaning and user maintenance shall not be made by children without supervision.
- Children of less than 3 years should be supervised to ensure that they do not play with appliance.
- Animals and children may climb into the machine. Check the machine before every operation.
- Kids should be supervised that they do not play with the appliance.

## SAFETY INSTRUCTIONS

- Glass door may be very hot during the operation. Keep kids and pets far away from the machine during the operation.
- Remove all packages and transport bolts before using the appliance. Otherwise, serious damage may result.
- Plug must be accessible after installation.

### Risk of explosion!

- Do not wash or dry articles that have been cleaned, washed in, soaked in, or dabbed with combustible or explosive substances (such as wax, oil, paint, gasoline, degreasers, dry-cleaning solvents, kerosene, etc.) This may result in fire or explosion.
- Before hand thoroughly rinse items of washing by hand.

### ⚠ Caution!

### Installing the product!

- This washing machine is for indoor use only.
- It isn't intended to be built-in using.
- The openings must not be obstructed by a carpet.
- Washing machine shall not be installed in bath room or very wet rooms as well as in the rooms with explosive or caustic gases.
- The washing machine with single inlet valve only can be connected to the cold water supply. The product with double inlet valves should be correctly connected to the hot water and cold water supply.
- Plug must be accessible after installation.

## SAFETY INSTRUCTIONS

- Remove all packages and transport bolts before using the appliance. Otherwise, serious damage may result.

### Risk of damaging appliance!

- Your product is only for home use and is only designed for the textiles suitable for machine washing.
- Do not climb up and sit on top cover of the machine.
- Do not lean against machine door.
- Cautions during Handling Machine:
  1. Transport bolts shall be reinstalled to the machine by a specialized person.
  2. The accumulated water shall be drained out of the machine.
  3. Handle the machine carefully. Never hold each protruded part on the machine while lifting. Machine door cannot be used as the handle during the conveyance.
  4. This appliance is heavy. Transport with care.
- Please do not close the door with excessive forces. If it is found difficult to close the door, please check if the clothes are put in or distributed well.
- It is forbidden to wash carpets.

### Operating the appliance!

- Before washing the clothes at first time, the product shall be operated in one round of the whole procedures without the clothes inside.
- Flammable and explosive or toxic solvents are forbidden. Gasoline and alcohol etc. Shall not be used as detergents. Please only select the detergents suitable for machine washing, especially for drum.

## SAFETY INSTRUCTIONS

- Make sure that all pockets are emptied. Sharp and rigid items such as coin, brooch, nail, screw or stone etc. may cause serious damages to this machine.
- Please check whether the water inside the drum has been drained before opening its door. Please do not open the door if there is any water visible.
- Be careful of burning when the product drains hot washing water.
- Never refill the water by hand during washing.
- After the program is completed, Please wait for two minutes to open the door.

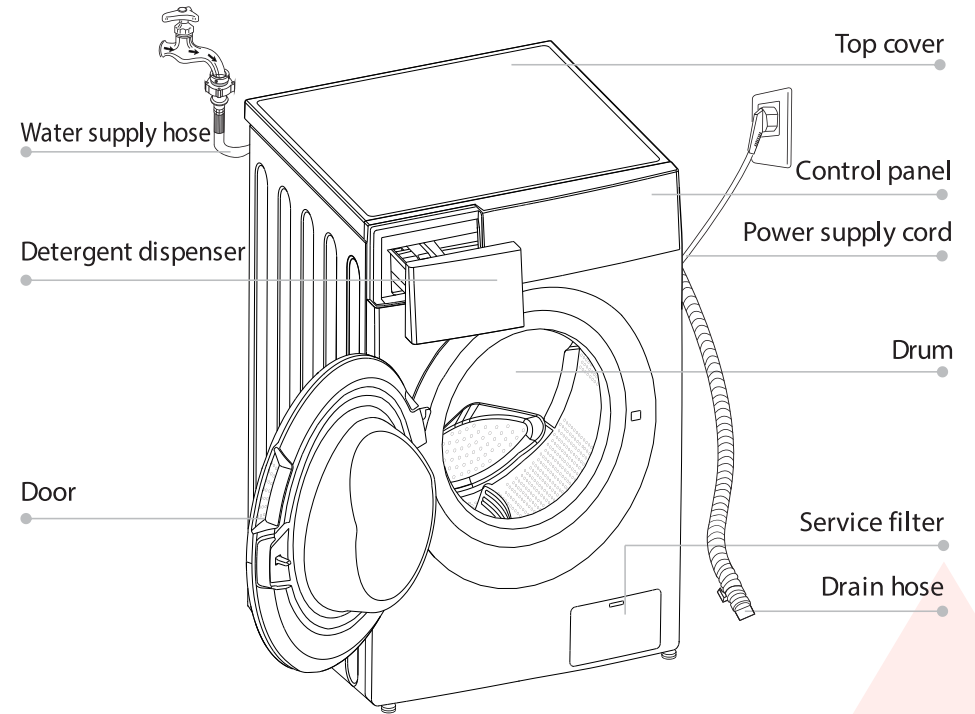
## Packaging/Old appliance



This marking indicates that this product should not be disposed with other household wastes throughout the E U. To prevent possible harm to the environment or human health from uncontrolled waste disposal, recycle it responsibly to promote the sustainable reuse of material resources. To return your used device, please use the collection systems or contact the retailer where the product was purchased. They return and can take this product for environmental safe recycling.

## INSTALLATION

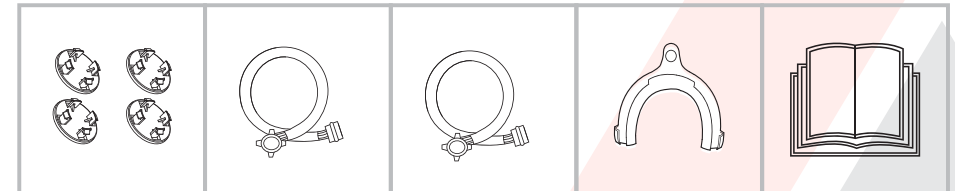
### Product Description



### Note!

- The product line chart is for reference only, please refer to real product as standard.

### Accessories



Transport hole plug

Supply hose cold water

Supply hose hot water (optional)

Drain hose support (optional)

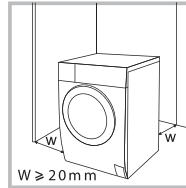
Owner's manual

## Installation

### Installation area

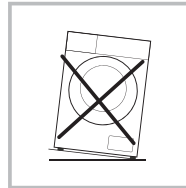
#### ⚠ Warning!

- Stability is important to prevent the product from wandering!
- Make sure that the product should not stand on the power cord.



Before installing the machine, the location characterized as follows shall be selected:

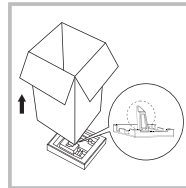
1. Rigid, dry, and level surface
2. Avoid direct sunlight
3. Sufficient ventilation
4. Room temperature is above 0°C
5. Keep far away from the heat resources such as coal or gas.



### Unpacking the washing machine

#### ⚠ Warning!

- Packaging material (e.g. Films, Styrofoam) can be dangerous for children.
- There is a risk of suffocation! Keep all packaging well away from children.



1. Remove the cardboard box and styrofoam packing.
2. Lift the washing machine and remove the base packing. Make sure the small triangle foam is removed with the bottom one together. If not, lay the unit down with side surface, then remove the small foam from the unit bottom manually.
3. Remove the tape securing the power supply cord and drain hose.
4. Remove the inlet hose from the drum.

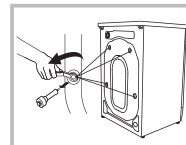
### Remove transport bolts

#### ⚠ Warning!

- You must remove the transport bolts from the backside before using the product.
- You'll need the transport bolts again if you move the product, so make sure you keep them in a safe place.

Please take the following steps to remove the bolts:

1. Loosen 4 bolts with spanner and then remove them.
2. Stop the holes with transport hole plugs.
3. Keep the transport bolts properly for future use.

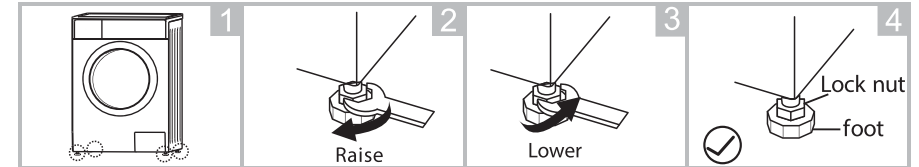


## Levelling the washing machine

#### ⚠ Warning!

- The lock nuts on all four feet must be screwed tightly against the housing.

1. Check if the legs are closely attached to the cabinet. If not, please turn them to their original positions tighten the nuts.
2. Loosen the lock nut turn the feet until it closely contacts with the floor.
3. Adjust the legs and lock them with a spanner, make sure the machine is steady.



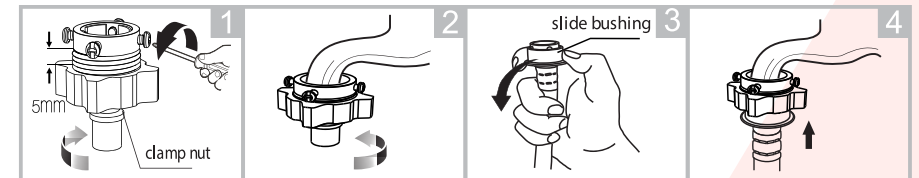
## Connect Water Supply Hose

#### ⚠ Warning!

- To prevent leakage or water damage, follow the instructions in this chapter!
- Do not kink, crush, modify or sever water inlet hose.
- For the model equips hot valve, connect it to hot water tap with hot water supply hose. Energy consumption will decrease automatically for some program.

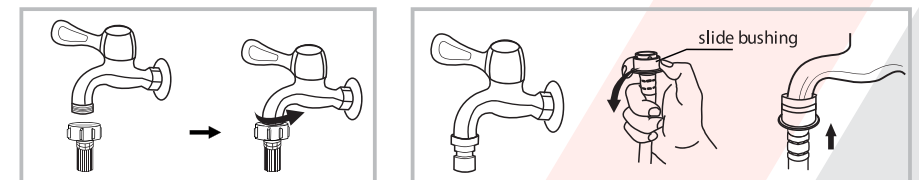
Connect the inlet pipe as indicated, There are two ways to connect the inlet pipe.

1. Connection between ordinary tap and inlet hose.



- Loosen damp nut and Tighten damp nut Press slide bushing, insert inlet hose into connecting base Connection finished

2. Connection between screw tap and inlet hose.

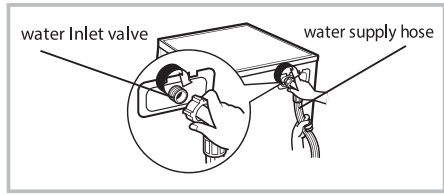


Tap with threads and inlet hose

Special tap for washing machine

## INSTALLATION

Connect the other end of inlet pipe to the inlet valve at the backside of product and fasten the pipe tightly clockwise.



### Drain Hose

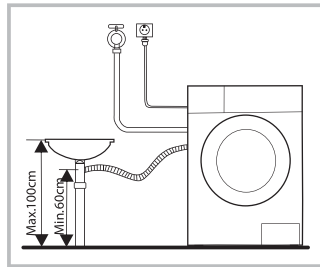
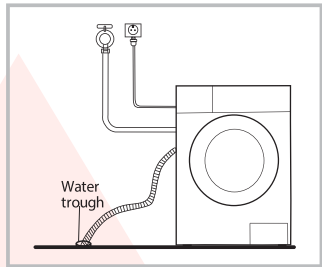
#### ⚠ Warning!

- Do not kink or protract the drain hose.
- Position drain hose properly, otherwise damage might result of water leakage.

There are two ways to place the end of drain hose:

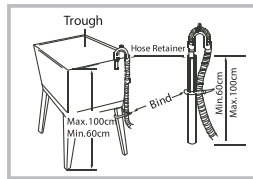
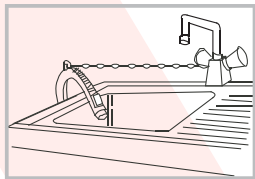
1. Put it into the water trough.

2. Connect it to the branch drain pipe of the trough.



#### 📌 Note!

- If the machine has drain hose support, please install it like the following.



#### ⚠ Warning!

- When installing drain hose, fix it properly with a rope.
- If drain hose is too long, do not force it into washing machine as it will cause a normal noises.

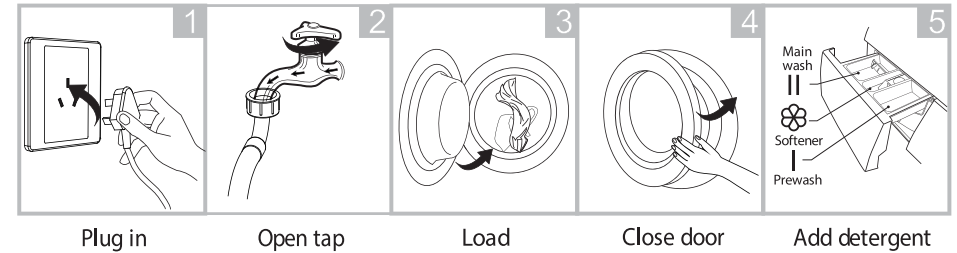
## OPERATIONS

### ■ Quick Start

#### ⚠ Caution!

- Before washing, please make sure it's installed properly.
- Before washing at first time, the washing machine shall be operated in one round of the whole procedures without clothes in as follows.

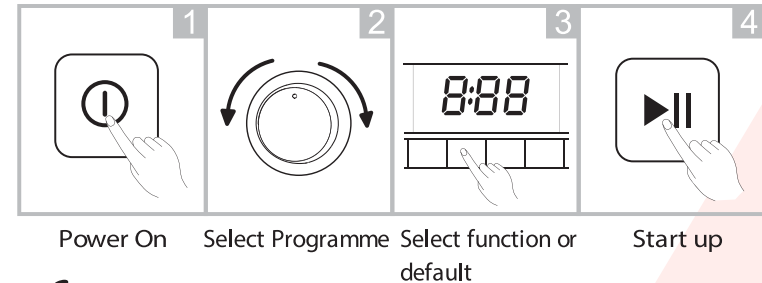
### 1. Before Washing



#### 📌 Note!

- Detergent only need to be added in "case I" after selecting pre-washing for machines with this function.

### 2. Washing



#### 📌 Note!

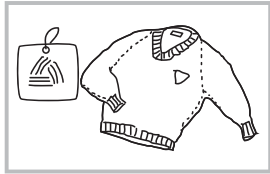
- If default is selected, step 3 can be skipped.

### 3. After Washing

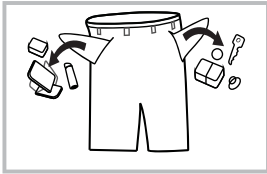
Buzzer beep of "End" on display

### ■ Before Each Washing

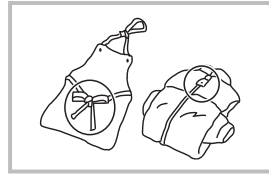
- The working condition of the washer should be (0- 40)°C. If used under 0° C, the inlet valve and draining system may be damaged. If the machine is placed under condition of 0° C or less, then it should be transferred to normal ambient temperature to ensure the water supply hose and drain hose are not frozen before use.
- Please check the labels and the explanation of using detergent before wash. Use non-foaming or less-foaming detergent suitable for machine washing properly.



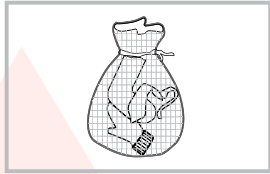
Check the label



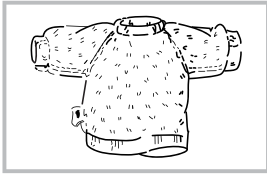
Take out the items out of the pockets



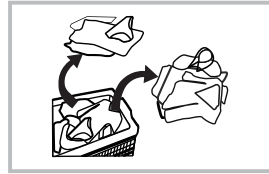
Knot the long strips, zip or button



Put small clothes into the pillow slip



Turn easy-pilling and long-pile fabric inside out



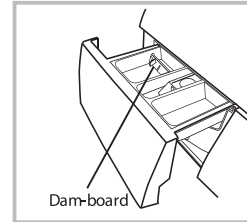
Separate clothes with different textures

### ⚠ Warning!

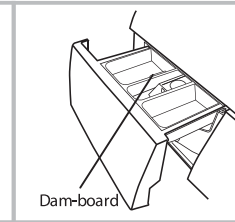
- When washing a single clothes, it may easily cause great eccentricity and give a harm due to great unbalance. Therefore it is suggested to add one or two more clothes to be washed together so that draining can be done smoothly.
- Don't washing the clothes touching with kerosene, gasoline, alcohol and other flammable materials.

### ■ Detergent Dispenser

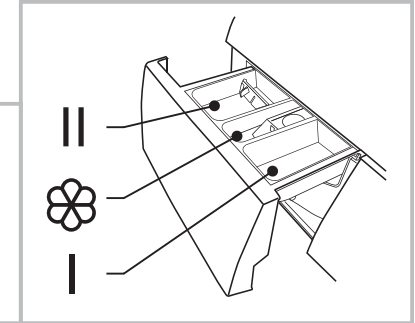
- I Pre wash detergent
- II Main wash detergent
- ☼ Softener



Liquid detergent



Powder detergent



Pull out the dispenser

### ⚠ Caution!

- Detergent only need to be added in " case I " after selecting pre-washing for machines with this function.

Programme	I	II	☼	Programme	I	II	☼
Cotton	○	●	○	Drain Only			
Cotton ECO		●	○	Spin Only			
Hand Wash	○	●	○	Delicate		●	○
Jeans	○	●	○	Quick 15'		●	○
Colors		●	○	Rapid 45'	○	●	○
Mix	○	●	○	Baby Care	○	●	○
Wool		●	○	Synthetic	○	●	○
Rinse&Spin			○				

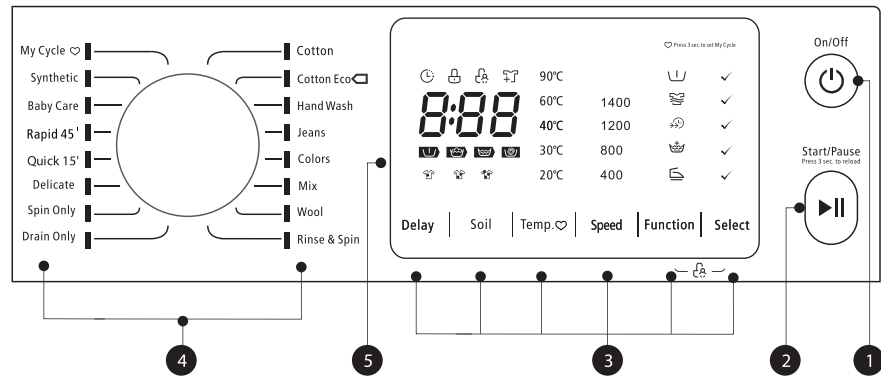
● Means must ☒ Means optional

### 📌 Note!

- As for the agglomerated or ropy detergent or additive, before they are poured into the detergent box, it is suggested to use some water for dilution to prevent the inlet of detergent box from being blocked and overflowing while filling water.
- Please choose suitable type of detergent for the various washing temperature to get the best washing performance with less water and energy consumption.



## Control Panel



### Note!

- The chart is for reference only, Please refer to real product as standard.

#### 1 On/Off

Product is switched on or off.

#### 2 Start/Pause

Press the button to start or pause the washing cycle.

#### 3 Option

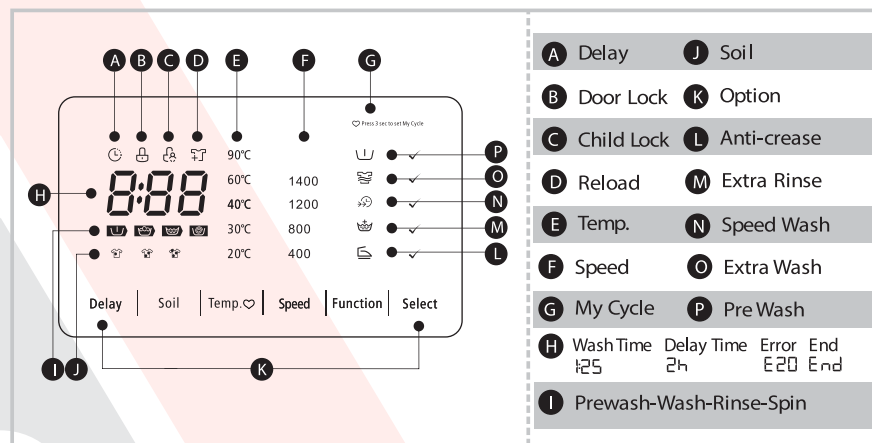
This allows you to select an additional function and will light when selected.

#### 4 Programmes

Available according to the laundry type.

#### 5 Display

The display shows the settings, estimated time remaining, options, and status messages for your washer. The display will remain on through the cycle.



## Option

**Pre Wash**  
The Prewash function can get an extra wash before main wash, it is suitable for washing the dust rises to surface of the clothes; You need to put detergent into the Case (I) when select it.

**Extra Rinse**  
The laundry will undergo extra rinse once after you select it.

**Speed Wash**  
The function can decrease the washing time.

**Option Confirm**  
Confirm the selection of the Pre Wash, Extra Rinse, Extra Wash, Night Wash or Anti-crease function.

**Anti-crease**  
It can be used to reduce the wrinkles of clothes.

**Extra Wash**  
Very dirty clothes can choose it, select it can increase the washing time and intensity to increase the washing effect.

**Soil**  
It is suitable for different level of soil( from light to extra ).

**Delay**  
Set the Delay function:  
1. Select a programme  
2. Press the Delay button to choose the time (the delaying time is 0-24 H.)  
3. Press [Start/Pause] to commence the delay operation



On/Off    Choose the Programme    Setting time    Start

Cancel the Delay function:  
Press the [Delay] button until the display be 0H. It should be pressed before starting the programme. If the programme already started, should press the [On/Off] button to reset the programme.

### Caution!

- If there is any break in the power supply while the machine is operating, a special memory stores the selected programme and when the power is restarted, press the [Start/Pause] button the program will continue.

## OPERATIONS

Programme	Option					
	Delay	Perwash	Extra Wash	SpeedWash	Extra Rinse	Anti-crease
Cotton	○	○	○	○	○	○
Cotton ECO	○					
Hand Wash	○	○			○	○
Jeans	○	○		○	○	○
Colors	○			○	○	○
Mix	○	○	○	○	○	○
Wool	○				○	○
Rinse&Spin	○				○	○
Drain Only	○					
Spin Only	○					○
Delicate	○				○	○
Quick 15'	○					
Rapid 45'	○	○			○	○
Baby Care	○	○	○	○	○	○
Synthetic	○	○	○	○	○	○

☒ Means optional

## Other functions



### Reload

This operation can be executed during the washing progress. When the drum is still rolling and there is large amount of water with high temperature in the drum. The state is unsafe and the door cannot be opened forcefully. To press [Start/Pause] for 3 sec. to reload, and start the clothes adding in the midway function. Please follow the steps as bellow:

- 1.Wait until the drum stops rotation.
- 2.The door lock is unlocked.
- 3.Close the door when the clothes are reloaded and press the [Start/Pause] button.



Press [Start/ Pause] 3sec.



Reload the clothes



Start/Pause

### ! Caution!

- Don't use the Reload function when the water level over the edge of the inner tub or the temperature is higher.



### Soil

The function is suitable for different level of soil.

## OPERATIONS



### Child Lock

To avoid mis operation by children.



On/Off



Start/Pause



Press [Function] and [Select] 3 sec. till buzzer beep.

### ! Caution!

- Press the two button 3sec. also to be released the function.
- The "Child Lock" will lock all button except [ On/Off].
- Cut off the power supply, the kid's protection is to be released.
- The child lock will remain effective when the power is resumed for some models



### Spin

Press the button to change the spin speed.

1400: 0-400-800-1200-1400

1 600: 0-400-800-1200-1400-1600

Programme	Default Speed(rpm)		Programme	Default Speed(rpm)	
	1400	1600		1400	1600
Cotton	800	800	Drain Only	—	—
Cotton ECO	1400	1600	Spin Only	1200	1200
Hand Wash	800	800	Delicate	800	800
Jeans	800	800	Quick 15'	800	800
Colors	1200	1200	Rapid 45'	800	800
Mix	800	800	Baby Care	800	800
Wool	800	800	Synthetic		
Rinse&Spin	1200	1200			

### ! Caution!

- When the lights of spin speed (600,800,1000,1200,1400,1600) are off means the spin speed is 0.



### My Cycle

Memory the frequently used programmes

Press [Temp.] 3sec. to memory the running programme. The default is cotton.



### Temp.

Press the button to regulate the temperature (20°C, 30°C, 40°C, 60°C, 90°C)

## ■ Programmes

Programmes are available according to the laundry type.

Programmes	
Cotton	Hard-wearing textiles, heat-resistant textiles made of cotton or linen.
Synthetic	Wash synthetic articles, for example: shirts, coats, blending. While washing the knitting textiles, detergent quantity shall be reduced due to its loose string construction and easily forming bubbles.
Baby Care	Washing the baby's clothes, it can make the baby's wear cleaner and make the rinse performance better to protect the baby skin.
Jeans	Specially for jeans.
Mix	Mixed load consisting of textiles made of cotton and synthetics.
Colors	Washing brightly colored clothes, it can protect the colors better.
Cotton Eco	To increase the washing effects, washing time is increased.
HandWash	As for few light dirty clothes, the default temperature of washing is cold.
Rapid45'	This programme is suitable for washing not very dirty clothes, save more energy and washing.
Quick 15'	This procedure is suitable for washing few and not very dirty clothes quickly.
Delicate	For delicate, washable textiles, e.g. made of silk, satin, synthetic fibres or blended fabrics.
Wool	Hand or machine-washable wool or richwool textiles. Especially gentle wash programme to prevent shrinkage, longer programme pauses (textiles rest in wash liquor).
Spin Only	Extra spin with selectable spin speed.
Rinse& Spin	Extra rinse with spin.
Drain Only	Drain off the water.

## ■ Washing Programmes Table

Model: MFC70-S1407/C19E-EU(A3)/MFC80-S1407/C19E-EU(A3)/MFC90-S1407B/C19E-EU(A33)

Programme	Load(kg)			Temp(°C)	DefaultTime		
	7.0	8.0	9.0		7.0	8.0	9.0
				Default	1400	1400	1400
Cotton	7.0	8.0	9.0	40	2:40	2:40	2:40
Cotton ECO	7.0	8.0	9.0	60	2:59	2:58	3:41
Hand Wash	2.0	2.0	2.0	Cold	1:00	1:00	1:00
Jeans	7.0	8.0	9.0	60	1:45	1:45	1:45
Colors	3.5	4.0	4.5	Cold	1:10	1:10	1:10
Mix	7.0	8.0	9.0	40	1:13	1:13	1:13
Wool	2.0	2.0	2.0	40	1:07	1:07	1:07
Rinse&Spin	7.0	8.0	9.0	-	0:20	0:20	0:20
Drain Only	-	-	-	-	0:01	0:01	0:01
Spin Only	7.0	8.0	9.0	-	0:12	0:12	0:12
Delicate	2.5	2.5	2.5	30	0:50	0:50	0:50
Quick 15'	2.0	2.0	2.0	Cold	0:15	0:15	0:15
Rapid 45'	2.0	2.0	2.0	40	0:45	0:45	0:45
Baby Care	7.0	8.0	9.0	30	1:20	1:20	1:20
Synthetic	3.5	4.0	4.5	40	1:40	1:40	1:40

- The EU energy Efficiency class is: A+++  
Energy test program: Cotton ECO 60°C/40°C.  
Speed: the highest speed; Other as the default.  
Half load for 7.0/8.0/9.0Kg machine: 3.5/4.0/4.5Kg.
- "Cotton ECO 60/40°C" is the standard washing programs to which the information in the label and the fiche relates, and they are suitable to clean normally soiled cotton laundry and that they are the most efficient programmes in terms of combined energy and water consumptions for washing that type of cotton laundry, that the actual water temperature may differ from the declared cycle temperature.

### 📌 Note!

- The parameters in this table are only for user's reference. The actual parameters maybe different with the parameters in above mentioned table.

## ■ Washing Programmes Table

Model: MFC80-U1407/C19E-EU(A3) / MFC100-U1607B/C19E-EU(A33)

Programme	Load(kg)		Temp(°C)	DefaultTime	
	8.0	10.0		8.0	10.0
	8.0	10.0	Default	1400	1600
Cotton	8.0	10.0	40	2:40	2:40
Cotton ECO	8.0	10.0	60	2:59	3:59
Hand Wash	2.0	2.5	Cold	1:00	1:00
Jeans	8.0	10.0	60	1:45	1:45
Colors	4.0	5.0	Cold	1:10	1:10
Mix	8.0	10.0	40	1:13	1:13
Wool	2.0	2.0	40	1:07	1:07
Rinse&Spin	8.0	10.0	–	0:20	0:20
Drain Only	–	–	–	0:01	0:01
Spin Only	8.0	10.0	–	0:12	0:12
Delicate	2.5	3.0	30	0:50	0:50
Quick 15'	2.0	2.5	Cold	0:15	0:15
Rapid 45'	2.0	2.5	40	0:45	0:45
Baby Care	8.0	10.0	30	1:20	1:20
Synthetic	4.0	5.0	40	1:40	1:40

- The EU Energy Efficiency class is: A+++  
Energy test program: Cotton ECO 60°C/40°C.  
Speed: the highest speed; Other as the default.  
Half load for 8.0/10.0Kg machine: 4.0/5.0Kg.
- "Cotton ECO 60°C/40°C" is the standard washing programs to which the information in the label and the fiche relates, and they are suitable to clean normally soiled cotton laundry and that they are the most efficient programmes in terms of combined energy and water consumptions for washing that type of cotton laundry, that the actual water temperature may differ from the declared cycle temperature.

### 📌 Note!

- The parameters in this table are only for user's reference. The actual parameters maybe different with the parameters in above mentioned table.

## ■ Washing Programmes Table

Model: MFC70-S1407/C19E-AE(5)/MFC80-S1407/C19E-AE(5)/MFC100-U1607B/C19E-AE(5)

Programme	Load(kg)		Temp(°C)	DefaultTime		
	7.0	8.0		7.0	8.0	10.0
	7.0	8.0	Default	1400	1400	1600
Cotton	7.0	8.0	40	2:40	2:40	2:40
Cotton ECO	7.0	8.0	60	3:51	3:52	3:59
Hand Wash	2.0	2.0	Cold	1:00	1:00	1:00
Jeans	7.0	8.0	60	1:45	1:45	1:45
Colors	3.5	4.0	Cold	1:10	1:10	1:10
Mix	7.0	8.0	40	1:13	1:13	1:13
Wool	2.0	2.0	40	1:07	1:07	1:07
Rinse&Spin	7.0	8.0	–	0:20	0:20	0:20
Drain Only	–	–	–	0:01	0:01	0:01
Spin Only	7.0	8.0	–	0:12	0:12	0:12
Delicate	2.5	2.5	30	0:50	0:50	0:50
Quick 15'	2.0	2.0	Cold	0:15	0:15	0:15
Rapid 45'	2.0	2.0	40	0:45	0:45	0:45
Baby Care	7.0	8.0	30	1:20	1:20	1:20
Synthetic	3.0	4.0	40	1:40	1:40	1:40

- The UAE Energy Efficiency class is:      
Energy test program: Cotton +press (Temp.&Speed) 3 sec.  
Temp.: 60°C; Speed: the highest speed;  
Other as the default. Half load for 7.0/8.0/10.0Kg machine: 3.5/4.0/5.0Kg.
- "Cotton 60°C" is the standard washing programs to which the information in the label and the fiche relates, and they are suitable to clean normally soiled cotton laundry and that they are the most efficient programmes in terms of combined energy and water consumptions for washing that type of cotton laundry, that the actual water temperature may differ from the declared cycle temperature.

### 📌 Note!

- The parameters in this table are only for user's reference. The actual parameters maybe different with the parameters in above mentioned table.

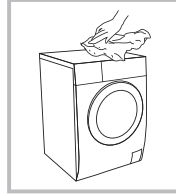
## ■ Cleaning And Care

### ⚠ Warning!

- Before your maintenance starts, please unplug the machine and close the tap.

## Cleaning The Cabinet

Proper maintenance on the washing machine can extend its working life. The surface can be cleaned with diluted non-abrasive neutral detergents when necessary. If there is any water overflow, use the wet cloth to wipe it off immediately. No sharp items are allowed.



### 📌 Note!

- Formic acid and its diluted solvents or equivalent are forbidden, such as alcohol, solvents or chemical products, etc.

## Cleaning The Drum

The rusts left inside the drum by the metal articles shall be removed immediately with chlorine-free detergents. Never use steel wool.

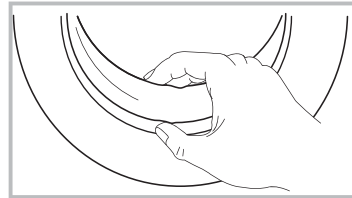
### 📌 Note!

- Don't put laundry in the washing machine during the drum cleaning.

## Cleaning The Door Seal And Glass

Wipe the glass and seal after each wash to remove lint and stains. If lint builds up it can cause leaks.

Remove any coins, buttons and other objects from the seal after each wash.



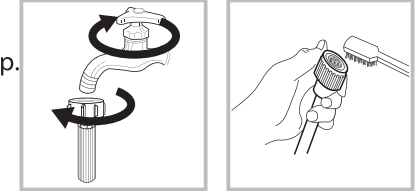
## Cleaning The Inlet Filter

### 📌 Note!

- Inlet filter must be cleaned if there is less water.

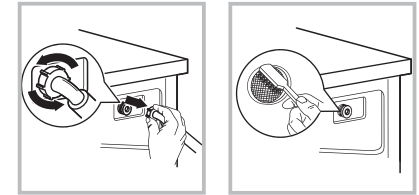
Washing the filter in the tap

1. Close the tap.
2. Remove the water supply hose from the tap.
3. Clean the filter.
4. Reconnect the water supply hose.



Washing the filter in washing machine:

1. Screw off the inlet pipe from the backside of the machine.
2. Pull out the filter with long nose pliers and reinstall it back after being washed.
3. Use the brush to clean the filter.
4. Reconnect the inlet pipe.

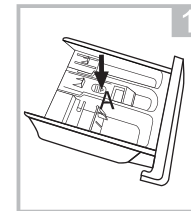


### 📌 Note!

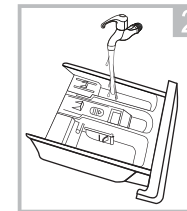
- If the brush is not clean, you can pull out the filter washed separately;
- Reconnect, turn on the tap.

## Clean The Detergent Dispenser

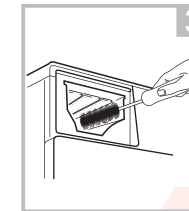
1. Press down the arrow location on softener cover inside the dispenser drawer.
2. Lift the clip up and take out softener cover and wash all grooves with water.
3. Restore the softener cover and push the drawer into position.



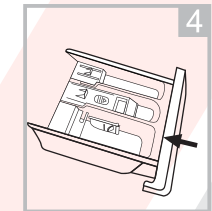
Pull out the dispenser drawer with press the A



Clean the dispenser drawer under water



Clean inside the recess with an old toothbrush



Insert the dispenser drawer

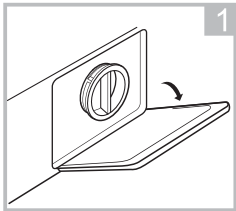
### 📌 Note!

- Do not use alcohol, solvents or chemical products to clean the machine.

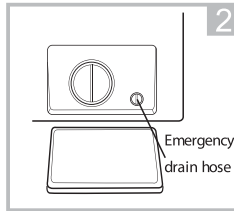
## Cleaning The Drain Pump Filter

### ⚠ Warning!

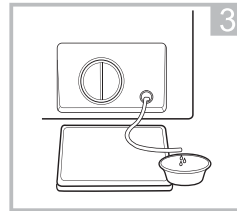
- Be careful of the hot water!
- Allow detergent solution to cool down.
- Unplug the machine to avoid electrical shock before washing.
- Drain pump filter can filter the yarns and small foreign matters from the washing.
- Clean the filter periodically to ensure the normal operation of washing machine.



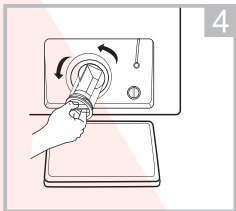
Open the lower cover cap



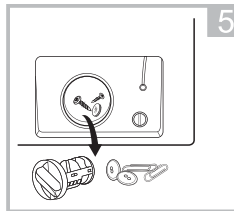
Rotate 90° and pull out the emergency drain hose, and take off the hose cap



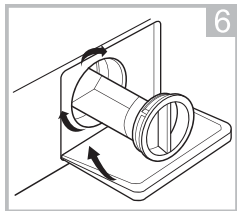
After water runs out, reset the drain hose



Open the filter by turning to the counter clockwise



Remove extraneous matter



Close the lower cover cap

### ⚠ Caution!

- Make sure that valve cap and emergency drain hose are reinstalled properly, cap plates should be inserted aligning to hole plates otherwise water may leak.
- Some machines don't have emergency drain hose, so step 2 and step 3 can be skipped. Rotate lower cover cap directly to make water run into basin.
- When the appliance is in use and depending on the programme selected there can be hot water in the pump. Never remove the pump cover during a wash cycle, always wait until the appliance has finished the cycle, and is empty. When replacing the cover, ensure it is securely re-tightened.

## Trouble Shooting

The start of the appliance does not work or it stops during operation. First try to find a solution to the problem, If not, contact the service centre.

Description	Reason	Solution
Washing machine cannot start up	Door is not closed properly	Restart after the door is closed Check if the clothes is stuck
Door can't be opened	Washer's safety protection design is working	Disconnect the power, restart the product
Water leakage	The connection between inlet pipe or outlet hose is not tight	Check and fasten water pipes Clean up outlet hose
Detergent residues in the box	Detergent is dampened or agglomerated	Clean and wipe the detergent box
Indicator or display does not light	Disconnect the power PC board or harness has connection problem	Check if the power is shut down and the power plug is connected correctly
Abnormal noise		Check if the fixing (bolts) have been removed Check it's installed on a solid and level floor

Description	Reason	Solution
E30	Door is not closed properly	Restart after the door is closed Check if the clothes is stuck
E10	Water injecting problem while washing	Check if the water pressure is too low Straighten the water pipe Check if the inlet valve filter is blocked
E21	Overtime water draining	Check if the drain hose is blocked
E12	Water overflow	Restart the washer
EXX	Others	Please try again first, call up service line if there are still troubles

### 🔧 Note!

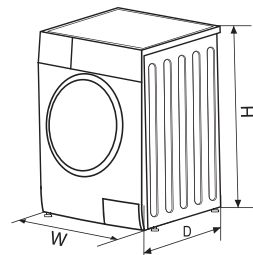
- After the check, activate the appliance. If the problem occurs or the display shows other alarm codes again, contact the service.

## ■ Technical Specifications

Power Supply 220-240V~,50Hz

MAX.Current 10A

Standard Water Pressure 0.05MPa~1MPa



Model	Washing Capacity	Dimension (W*D*H:mm)	Net Weight	Rated Power
MFC70-S1407/C19E-EU(A3)	7.0kg	595*495*850	61kg	2050W
MFC70-S1407/C19E-AE(5)				
MFC80-S1407/C19E-EU(A3)	8.0kg	595*565*850	68kg	2000W
MFC80-S1407/C19E-AE(5)				
MFC80-U1407/C19E-EU(A3)		595*470*850	63kg	
MFC90-S1407B/C19E-EU(A33)	9.0kg	595*565*850	71kg	2000W
MFC100-U1607B/C19E-AE(5)	10.0kg	595*565*850	72kg	1950W
MFC100-U1607B/C19E-EU(A33)				

## ■ Product Fiches

Model	MFC70-S1407/C19E-EU(A3)
Capacity	7kg
Spin Speed	1400 rpm
Energy efficiency class	1 A+++
Annual energy consumption	2 174kWh /annual
Power consumption of off - mode	0.5W
Power consumption of Left on -mode	1.0W
Annual water consumption	3 10000L /annual
Spin- drying efficiency class	4 B
Standard washing cycle	5 Cotton ECO
Energy consumption of the standard 60° C at full load	0.88kwh /cycle
Energy consumption of the standard 60° C at partial load	0.76kwh /cycle
Energy consumption of the standard 40° C at partial load	0.60kwh /cycle
Programme duration of standard 60° C at full load	179min
Programme duration of standard 60° C at partial load	174min
Programme duration of standard 40° C at partial load	168min
Water consumption of the standard 60° C at full load	45L /cycle
Water consumption of standard 60° C at partial load	40L /cycle
Water consumption of the standard 40° C at partial load	40L /cycle
Remaining moisture content of the standard 60° C at full load	50%
Remaining moisture content of the standard 60° C at partial load	55%
Remaining moisture content of the standard 40° C at partial load	55%
Noise level of washing	59dB (A)
Noise level of spinning	78dB (A)

## MAINTENANCES

Model	MFC80-S1407/C19E-EU(A3)
Capacity	8kg
Spin Speed	1400 rpm
Energy efficiency class	1 A +++
Annual energy consumption	2 196kWh /annual
Power consumption of off - mode	0.5W
Power consumption of Left on -mode	1.0W
Annual water consumption	3 11000L /annual
Spin- drying efficiency class	4 B
Standard washing cycle	5 Cotton ECO
Energy consumption of the standard 60° C at full load	0.99kwh /cycle
Energy consumption of the standard 60° C at partial load	0.83kwh /cycle
Energy consumption of the standard 40° C at partial load	0.71kwh /cycle
Programme duration of standard 60° C at full load	178min
Programme duration of standard 60° C at partial load	172min
Programme duration of standard 40° C at partial load	167min
Water consumption of the standard 60° C at full load	54L /cycle
Water consumption of standard 60° C at partial load	45L /cycle
Water consumption of the standard 40° C at partial load	45L /cycle
Remaining moisture content of the standard 60° C at full load	50%
Remaining moisture content of the standard 60° C at partial load	55%
Remaining moisture content of the standard 40° C at partial load	55%
Noise level of washing	59dB (A)
Noise level of spinning	78dB (A)

## MAINTENANCES

Model	MFC80-U1407/C19E-EU(A3)
Capacity	8kg
Spin Speed	1400 rpm
Energy efficiency class	1 A +++
Annual energy consumption	2 196kWh /annual
Power consumption of off - mode	0.5W
Power consumption of Left on -mode	1.0W
Annual water consumption	3 11000L /annual
Spin- drying efficiency class	4 B
Standard washing cycle	5 Cotton ECO
Energy consumption of the standard 60° C at full load	0.96kwh /cycle
Energy consumption of the standard 60° C at partial load	0.96kwh /cycle
Energy consumption of the standard 40° C at partial load	0.75kwh /cycle
Programme duration of standard 60° C at full load	179min
Programme duration of standard 60° C at partial load	179min
Programme duration of standard 40° C at partial load	174min
Water consumption of the standard 60° C at full load	54L /cycle
Water consumption of standard 60° C at partial load	46L /cycle
Water consumption of the standard 40° C at partial load	46L /cycle
Remaining moisture content of the standard 60° C at full load	50%
Remaining moisture content of the standard 60° C at partial load	55%
Remaining moisture content of the standard 40° C at partial load	55%
Noise level of washing	59dB (A)
Noise level of spinning	78dB (A)



## MAINTENANCES

Model	MFC90-S1407B/C19E-EU(A33)
Capacity	9kg
Spin Speed	1400 rpm
Energy efficiency class	1 A+++
Annual energy consumption	2 152kWh /annual
Power consumption of off - mode	0.5W
Power consumption of Left on -mode	1.0W
Annual water consumption	3 11800L /annual
Spin- drying efficiency class	4 B
Standard washing cycle	5 Cotton ECO
Energy consumption of the standard 60° C at full load	0.68kwh /cycle
Energy consumption of the standard 60° C at partial load	0.68kwh /cycle
Energy consumption of the standard 40° C at partial load	0.56kwh /cycle
Programme duration of standard 60° C at full load	223min
Programme duration of standard 60° C at partial load	223min
Programme duration of standard 40° C at partial load	216min
Water consumption of the standard 60° C at full load	56L /cycle
Water consumption of standard 60° C at partial load	50L /cycle
Water consumption of the standard 40° C at partial load	50L /cycle
Remaining moisture content of the standard 60° C at full load	50%
Remaining moisture content of the standard 60° C at partial load	55%
Remaining moisture content of the standard 40° C at partial load	55%
Noise level of washing	56dB (A)
Noise level of spinning	76dB (A)

## MAINTENANCES

Model	MFC100-U1607B/C19E-EU(A33)
Capacity	10kg
Spin Speed	1600 rpm
Energy efficiency class	1 A+++
Annual energy consumption	2 167kWh /annual
Power consumption of off - mode	0.5W
Power consumption of Left on -mode	1.0W
Annual water consumption	3 13000L /annual
Spin- drying efficiency class	4 A
Standard washing cycle	5 Cotton ECO
Energy consumption of the standard 60° C at full load	0.80kwh /cycle
Energy consumption of the standard 60° C at partial load	0.78kwh /cycle
Energy consumption of the standard 40° C at partial load	0.70kwh /cycle
Programme duration of standard 60° C at full load	239min
Programme duration of standard 60° C at partial load	239min
Programme duration of standard 40° C at partial load	235min
Water consumption of the standard 60° C at full load	60L /cycle
Water consumption of standard 60° C at partial load	55L /cycle
Water consumption of the standard 40° C at partial load	55L /cycle
Remaining moisture content of the standard 60° C at full load	42%
Remaining moisture content of the standard 60° C at partial load	45%
Remaining moisture content of the standard 40° C at partial load	45%
Noise level of washing	54dB (A)
Noise level of spinning	78dB (A)

### Note!

- Programme setting for testing in accordance with applicable standard E n60456.
- When using the test programmes, wash the specified load using the maximum spin speed.
- The actual parameters will depend on how the appliance is used, and may be different with the parameters in above mentioned table.
- The household washing machine is equipped with power management system. The duration of the left-on mode time is less than 1 minute.
- The noise emissions during washing/spinning for the standard washing cycle at full load.

### Remarks:

- 1 The energy efficiency class is from A (highest efficiency) to D (lowest efficiency).
- 2 Energy consumption per year, based on 220 standard washing cycles for standard programme at 60°C and 40°C at full and partial load, and the consumption of the low-power modes. Actual energy consumption will depend on how the appliance is used.
- 3 Water consumption per year based on 220 standard washing cycles for standard programme at 60°C and 40°C at full and partial load. Actual water consumption will depend on how the appliance is used.
- 4 Spin-drying efficiency class from G (least efficient) to A (most efficient).
- 5 The standard 60°C programme and the standard 40°C programme are the standard washing programmes. These programmes are suitable to clean normally soiled cotton laundry and they are the most efficient programmes in terms of combined energy and water consumptions for washing that type of cotton laundry. The actual water temperature may differ from the declared cycle temperature.  
Please choose the suitable type of detergent for the various washing temperatures to get the best washing performance with less water and energy consumption.

## ملاحظة!

- تتوافق برامج الاختبار مع المعيار المعتمد EN 6.406.
- أثناء تنفيذ برامج الاختبار، اغسل الحمل المُحدد بأقصى سرعة للدوران (العصر).
- سوف تعتمد المعاملات الفعلية على الاستخدام الفعلي للغسالة، وربما تكون مختلفة عن المعاملات المذكورة في الجدول السابق.
- تحتوي الغسالة المنزلية على نظام لإدارة الطاقة، وتقل المدة الزمنية لوضع التشغيل الخامل عن دقيقة واحدة.
- تأتي قيمة الضوضاء أثناء الغسيل/ الدوران (العصر) لدورة الغسيل القياسية مع الحمولة الكاملة.

## ملاحظات:

- 1 تتراوح فئة كفاءة الطاقة من الفئة A (أعلى درجات الكفاءة) إلى الفئة D (أدنى درجات الكفاءة)
- 2 يعتمد الرقم الخاص باستهلاك الطاقة السنوي على ٢٢٠ دورة غسيل قياسية بدرجة حرارة ٦٠ و٤٠ درجة مئوية مع الحمولة الكاملة والحمولة الجزئية بالإضافة إلى أوضاع الطاقة المنخفضة. وسوف يعتمد الاستهلاك الفعلي للطاقة على كيفية استخدام الغسالة.
- 3 يعتمد الرقم الخاص باستهلاك المياه السنوي على ٢٢٠ دورة غسيل قياسية بدرجة حرارة ٦٠ و٤٠ درجة مئوية مع الحمولة الكاملة والحمولة الجزئية. وسوف يعتمد الاستهلاك الفعلي للمياه على كيفية استخدام الغسالة.
- 4 تتراوح فئة كفاءة العصر – التجفيف من الفئة G (أدنى درجات الكفاءة) إلى الفئة A (أعلى درجات الكفاءة).
- 5 برنامج درجة الحرارة القياسي ٦٠ درجة مئوية وبرنامج درجة الحرارة القياسي ٤٠ درجة مئوية هما البرنامجان القياسيان للغسيل. ويُعد هذان البرنامجان مناسبين لتنظيف الملابس القطنية العادية الاتساع، وهما أكثر البرامج كفاءة من حيث استهلاك الكهرباء والماء لغسيل هذا النوع من الملابس القطنية. ربما تختلف درجة الحرارة الفعلية للمياه عن درجات حرارة الدورة المذكورة. يرجى اختيار نوع مناسب من المنتظمات لمختلف درجات حرارة الغسيل للحصول على أفضل أداء في الغسيل مع استهلاك أقل للمياه والطاقة.

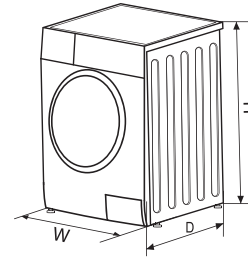




## خصائص الغسالة

طراز	
السعة	7 كجم
(سرعة الدوران) العصر	١٤٠ دورة في الدقيقة
فئة كفاءة الطاقة	A+*
استهلاك الطاقة السنوي	1 ١٧٤ كيلووات ساعة/ السنة
استهلاك الطاقة في وضع إيقاف التشغيل	2 ٠.٥ وات
استهلاك الطاقة في وضع التشغيل الكامل	١.٠ وات
استهلاك المياه السنوي	١٠٠٠ لتر/ السنة
الدوران (العصر)- فئة كفاءة التجفيف	3 B
دورة الغسيل القياسية	4 Cotton ECO (قطن اقتصادي)
استهلاك الطاقة عند درجة حرارة 60 درجة مئوية مع الحمولة الكاملة	5 ٠.٨٨ كيلووات ساعة/ دورة
استهلاك الطاقة عند درجة حرارة 60 درجة مئوية مع الحمولة الجزئية	٠.٧٦ كيلووات ساعة/ دورة
استهلاك الطاقة عند درجة حرارة 40 درجة مئوية مع الحمولة الجزئية	٠.٦٠ كيلووات/ دورة
مدة البرنامج عند درجة حرارة 60 درجة مئوية مع الحمولة الكاملة	١٧٩ دقيقة
مدة البرنامج عند درجة حرارة 60 درجة مئوية مع الحمولة الجزئية	١٧٤ دقيقة
مدة البرنامج عند درجة حرارة 40 درجة مئوية مع الحمولة الجزئية	١٦٨ دقيقة
استهلاك المياه عند درجة حرارة 60 درجة مئوية مع الحمولة الكاملة	٤٥ لتر/ دورة
استهلاك المياه عند درجة حرارة 60 درجة مئوية مع الحمولة الجزئية	٤.٠ لتر/ دورة
استهلاك المياه عند درجة حرارة 40 درجة مئوية مع الحمولة الجزئية	٤.٠ لتر/ دورة
نسبة الرطوبة المتبقية عند درجة حرارة 60 درجة مئوية مع الحمولة الكاملة	٥٠%
نسبة الرطوبة المتبقية عند درجة حرارة 60 درجة مئوية مع الحمولة الجزئية	٥٥%
نسبة الرطوبة المتبقية عند درجة حرارة 40 درجة مئوية مع الحمولة الجزئية	٥٥%
مستوى الضوضاء أثناء الغسيل	٥٩ ديسيبل (A)
(مستوى الضوضاء أثناء الدوران) العصر	٧٨ ديسيبل (A)

## المواصفات الفنية



مصدر الطاقة الكهربائية  
فولت ~، 50 هرتز 220-240  
الحد الأقصى للتيار  
10A

ضغط المياه القياسي  
~٥٠٠ ميجا باسكال 0.05  
١ ميجا باسكال

الطراز	سعة لغسيل	الأبعاد (العرض*العمق*الارتفاع مللم)	الوزن الصافي	الطاقة المقدرة
MFC70-S1407/C19E-EU(A3)	7.0kg	595*495*850	61kg	2050W
MFC70-S1407/C19E-AE(5)				
MFC80-S1407/C19E-EU(A3)	8.0kg	595*565*850	68kg	2000W
MFC80-S1407/C19E-AE(5)				
MFC80-U1407/C19E-EU(A3)		595*470*850	63kg	
MFC90-S1407B/C19E-EU(A33)	9.0kg	595*565*850	71kg	2000W
MFC100-U1607B/C19E-AE(5)	10.0kg	595*565*850	72kg	1950W
MFC100-U1607B/C19E-EU(A33)				

■ استكشاف الأخطاء وإصلاحها

زر البدء في الغسالة لا يعمل أو يتوقف عن العمل أثناء عملية الغسيل. أولاً، حاول إيجاد حل لهذه المشكلة، وإن لم تجد لها حلاً فاتصل بمركز الخدمة.

الوصف	الأسباب	الحل
الغسالة لا تعمل	الباب غير مغلق بشكل جيد	أعد تشغيل الغسالة بعد إحكام غلق الباب، وتأكد من عدم وجود أي قطع ثياب عالقة
الباب لا يفتح	تصميم تدابير حماية سلامة الغسالة يعمل	قم بفصل مصدر الطاقة ثم أعد تشغيل الغسالة
تسرب المياه	التوصيل بين أنبوب مدخل المياه وخرطوم مخرج المياه غير محكم.	قم بفحص وتثبيت أنابيب المياه ثم قم بتنظيف خرطوم مخرج المياه.
ترسب بقايا المنظفات في درج المنظفات	تبلل المنظف أو تجمعه في الدرج	قم بتنظيف ومسح درج المنظفات
المؤشر أو شاشة العرض الرقمية لا يضيئان	لوحة الدائرة المطبوعة غير موصولة بالطاقة أو هناك عيوب توصيل في الصغيرة	تحقق ما إذا كان التيار مقطوعاً وقابس صحيح
إصدار ضجة غريبة		تحقق ما إذا أزيلت مسامير التثبيت، تأكد من تثبيتها على أرضية صلبة وثابتة

الوصف	الأسباب	الحل
E30	الباب غير مغلق بشكل جيد	أعد تشغيل الغسالة بعد إحكام غلق الباب، وتأكد من عدم وجود أي قطع ثياب عالقة
E10	مشكلة في إيصال المياه أثناء عملية الغسيل	تحقق ما إذا كان ضغط المياه منخفضاً جداً. مد أنبوب المياه في وضع مستقيم، وتحقق من عدم انسداد مرشح صمام فتحة الدخول.
E21	أخذ وقت كبير في تصريف المياه	تحقق مما لو كان صمام تصريف المياه مغلقاً
E12	فيضان المياه	إعادة تشغيل الغسالة
EXX	قطع غيار أخرى	يرجى إعادة المحاولة أولاً، ثم الاتصال بخط الخدمة في حال وجود مشاكل

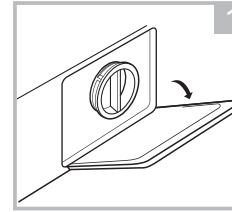
⚠ ملاحظة!

بعد التحقق، قم بتفعيل الغسالة. قم بالاتصال بمركز الخدمات إذا حدثت أي مشكلة أو أظهرت شاشة العرض رموز إنذار أخرى مجدداً.

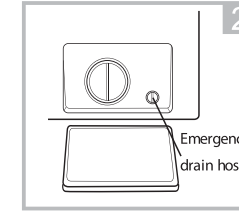
تنظيف مرشح مضخة التصريف

⚠ تحذير

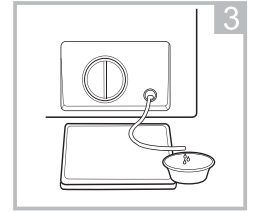
احذر من المياه الساخنة! اسمح لمحللول التنظيف بتهدئة الأمر. انزع قابس الغسالة قبل الغسيل لتجنب الصدمات الكهربائية. يمكن لمرشح مضخة التصريف تصفية الخيوط والأجسام الغريبة الصغيرة من الغسيل. نظف المرشح بصفة دورية لضمان قيام الغسالة بعمليات غسيل طبيعية.



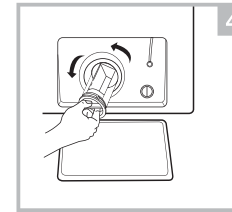
1 افتح الغطاء السفلي



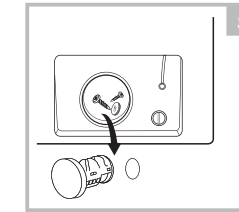
2 قم بتدوير الغطاء بزواوية 90 درجة واسحب خرطوم تصريف الطوارئ، وانزع غطاء الخرطوم.



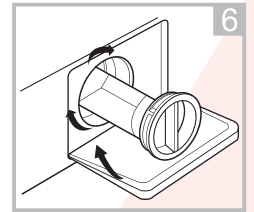
3 بعد تصريف المياه أعد خرطوم التصريف



4 افتح المرشح من خلال لفه عكس اتجاه عقارب الساعة



5 قم بإزالة الأجسام الغريبة



6 أغلق الغطاء السفلي.

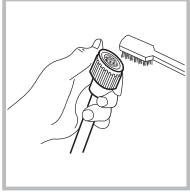
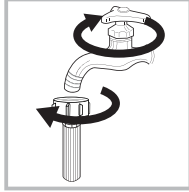
⚠ تنبيه!

تأكد من أن غطاء الصمام وخرطوم تصريف الطوارئ قد أعيد تركيبهما بطريقة سليمة. يجب إدخال ألواح الغطاء بمحاذاة ألواح الفتحة وإلا فسيُسبب ذلك في تسريب مياه. بعض الأجهزة لا تحتوي على خرطوم تصريف طوارئ، وعلى ذلك يمكنك تخطي الخطوة رقم ٢ والخطوة رقم ٣. قم بتدوير الغطاء السفلي مباشرة لتصريف المياه في الحوض. عندما تكون الغسالة قيد التشغيل وتعتمد على البرنامج الذي تم تحديده من الممكن أن تكون هناك مياه ساخنة في المضخة. لا تقم بإزالة غطاء المضخة نهائياً أثناء دورة الغسيل، وانتظر دائماً حتى تنتهي الغسالة من دورتها ويتم تفرغها. عند استبدال الغطاء تأكد من إعادة تثبيته بإحكام وأمان.

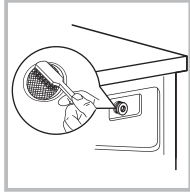
## تنظيف مرشح الإدخال

### ملاحظة!

يجب تنظيف مرشح الإدخال في حالة وجود مقدار قليل من الماء.



١. أغلق الصنبور.
- ٢- قم بإزالة خرطوم الإمداد بالمياه من الصنبور
- ٣- نظف المرشح.
- أعد توصيل خرطوم الإمداد بالمياه.
- غسيل المرشح داخل الغسالة:
- ١- قم ببتثبيت أنبوب الإدخال من الجانب الخلفي للغسالة.
- ٢ اسحب المرشح بالكماشة الطويلة الفكين وأعد تركيبه بعد غسله.
- ٣- استخدم الفرشاة لتنظيف المرشح.
- أعد توصيل أنبوب الإدخال

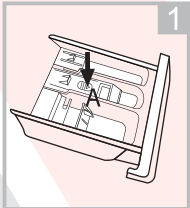


### ملاحظة!

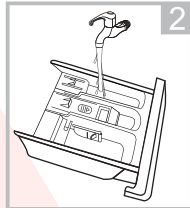
إذا لم تكن الفرشاة نظيفة يمكنك سحب المرشح وغسله بشكل منفصل وإعادة تركيبه ثم فتح الصنبور.

## نظف درج توزيع المنظفات

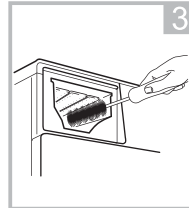
1. اضغط على مكان السهم الموجود على غطاء منعم الأنسجة داخل درج التوزيع.
2. ارفع الماسك لأعلى وأخرج غطاء منعم الأنسجة واغسل جميع الحزوز بالماء.
3. أعد غطاء منعم الأنسجة وادفع الدرج إلى مكانه.



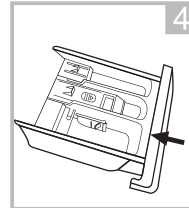
1 اسحب درج التوزيع مع الضغط على A



2 نظف درج التوزيع تحت الماء



3 نظف داخل التجويف باستخدام فرشاة أسنان قديمة



4 أدخل درج التوزيع

### ملاحظة!

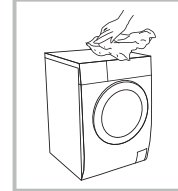
لا تستخدم الكحول أو المذيبات أو المنتجات الكيميائية في تنظيف الغسالة.

## النظافة والرعاية



### تحذير!

يُرجى نزع قابس الكهرباء الخاص بالغسالة وإغلاق الصنبور قبل البدء بأعمال الصيانة.



## تنظيف السطح الخارجي

تساعد الصيانة المناسبة للغسالة في تمديد عمرها الافتراضي. يمكن تنظيف السطح بمنظفات مخففة وغير كاشطة عند الضرورة. وإذا كان هناك مياه زائدة فاستخدم قطعة ملابس مبللة وامسحها على الفور. ولا يُسمح أبداً باستخدام أدوات حادة.

### ملاحظة!

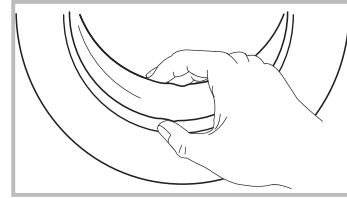
يُحظر استخدام حمض الفورميك ومذيباته المخففة أو ما يعادله مثل الكحول والمذيبات والمنتجات الكيميائية وغيرها.

## تنظيف حلة الغسالة

يجب إزالة الصدأ الموجود داخل حلة الغسالة الناتج عن المواد المعدنية على الفور باستخدام المنظفات الخالية من الكلور. يُحظر دائماً استخدام الصوف الصلب.

### ملاحظة!

لا تضع الغسيل في الغسالة أثناء تنظيف حلة الغسالة.



## تنظيف قفل الباب وزجاجه

امسح زجاج الباب وقفله بعد كل عملية غسيل لإزالة البقع والوبر، فقد يتسبب تراكم الوبر في تسرب المياه من الغسالة. قم بإزالة القطع المعدنية والأرزار والأجسام الأخرى من القفل بعد كل عملية غسيل.



## جدول برامج الغسيل

الطراز:

البرنامج	الحمولة (كيلوجرام)		درجة الحرارة (درجة مئوية)	الوقت الافتراضي		
	7.0	8.0		7.0	8.0	10.0
	7.0	8.0	Default	1400	1400	1600
قطن	7.0	8.0	40	2:40	2:40	2:40
	7.0	8.0	60	3:51	3:52	3:59
قطن اقتصادي	2.0	2.0	Cold	1:00	1:00	1:00
غسيل يدوي	7.0	8.0	60	1:45	1:45	1:45
الجينز	3.5	4.0	Cold	1:10	1:10	1:10
(الالبان)	7.0	8.0	40	1:13	1:13	1:13
مختلط	2.0	2.0	40	1:07	1:07	1:07
صوف	7.0	8.0	-	0:20	0:20	0:20
شطف وعصر	-	-	-	0:01	0:01	0:01
تصريف فقط	7.0	8.0	-	0:12	0:12	0:12
الملابس الرقيقة	2.5	2.5	30	0:50	0:50	0:50
دورة سريعة - ١٥ دقيقة	2.0	2.0	Cold	0:15	0:15	0:15
دورة سريعة - ٤٥ دقيقة	2.0	2.0	40	0:45	0:45	0:45
العناية بملابس الأطفال	7.0	8.0	30	1:20	1:20	1:20
الأقمشة الاصطناعية	3.0	4.0	40	1:40	1:40	1:40

كفاءة الطاقة حسب تصنيف الاتحاد الأوروبي: A+++  
برنامج اختبار الطاقة: قطن + اضغط (مفتاح درجة الحرارة والسرعة) لمدة ٣ ثوانٍ.  
درجة الحرارة: ٦٠ درجة مئوية.

السرعة: أقصى سرعة؛ والسرعات الأخرى افتراضية.

نصف الحمولة للغسالة الـ ٧.٠ / ٨.٠ / ١٠.٠ كجم هي ٣.٥ / ٤.٠ / ٥.٠ كجم.

قطن ٦٠ درجة مئوية هي برامج الغسيل القياسية التي تتعلق بها المعلومات الموجودة في الملصق والخصائص، وهي مناسبة لتنظيف الملابس القطنية العادية الاتساح، وهي أكثر البرامج كفاءة من حيث استهلاك الكهرباء والماء لغسيل الملابس القطنية، وربما تختلف درجة الحرارة الفعلية عن درجة الحرارة الموضحة.

### ملاحظة!

المعايير الموجودة في هذا الجدول هي مرجع للمستخدم فقط. ربما تختلف المعايير الفعلية عن المعايير المذكورة في الجدول أعلاه.

## جدول برامج الغسيل

الطراز:

البرنامج	الحمولة (كيلوجرام)		درجة الحرارة (درجة مئوية)	الوقت الافتراضي	
	8.0	10.0		8.0	10.0
	8.0	10.0	Default	1400	1600
قطن	8.0	10.0	40	2:40	2:40
	8.0	10.0	60	2:59	3:59
قطن اقتصادي	2.0	2.5	Cold	1:00	1:00
غسيل يدوي	8.0	10.0	60	1:45	1:45
الجينز	4.0	5.0	Cold	1:10	1:10
(الالبان)	8.0	10.0	40	1:13	1:13
مختلط	2.0	2.0	40	1:07	1:07
صوف	8.0	10.0	-	0:20	0:20
شطف وعصر	-	-	-	0:01	0:01
تصريف فقط	8.0	10.0	-	0:12	0:12
الملابس الرقيقة	2.5	3.0	30	0:50	0:50
دورة سريعة - ١٥ دقيقة	2.0	2.5	Cold	0:15	0:15
دورة سريعة - ٤٥ دقيقة	2.0	2.5	40	0:45	0:45
العناية بملابس الأطفال	8.0	10.0	30	1:20	1:20
الأقمشة الاصطناعية	4.0	5.0	40	1:40	1:40

كفاءة الطاقة حسب تصنيف الاتحاد الأوروبي: A+++  
برنامج اختبار الطاقة: Cotton Eco (قطن اقتصادي) ٦٠/٤٠ درجة مئوية.  
السرعة: أقصى سرعة؛ والسرعات الأخرى افتراضية.

نصف الحمولة للغسالة الـ ٨.٠ / ١٠.٠ كجم هي ٤.٠ / ٥.٠ كجم.

Cotton Eco (قطن اقتصادي) ٦٠/٤٠ درجة مئوية هي برامج الغسيل القياسية التي تتعلق بها المعلومات الموجودة في الملصق والخصائص، وهي مناسبة لتنظيف الملابس القطنية العادية الاتساح، وهي أكثر البرامج كفاءة من حيث استهلاك الكهرباء والماء لغسيل الملابس القطنية، وربما تختلف درجة الحرارة الفعلية عن درجة الحرارة الموضحة.

### ملاحظة!

المعايير الموجودة في هذا الجدول هي مرجع للمستخدم فقط. ربما تختلف المعايير الفعلية عن المعايير المذكورة في الجدول أعلاه.

## جدول برامج الغسيل

الطرز:

البرنامج	الحمولة (كيلوجرام)			درجة الحرارة (درجة مئوية)	الوقت الافتراضي		
	7.0	8.0	9.0		7.0	8.0	9.0
قطن	7.0	8.0	9.0	Default	1400	1400	1400
					2:40	2:40	2:40
قطن اقتصادي	2.0	2.0	2.0	Cold	1:00	1:00	1:00
					2:59	2:58	3:41
غسيل يدوي	7.0	8.0	9.0	60	1:45	1:45	1:45
					1:10	1:10	1:10
الالوان	7.0	8.0	9.0	40	1:13	1:13	1:13
					1:07	1:07	1:07
مختلط	2.0	2.0	2.0	40	1:07	1:07	1:07
					0:20	0:20	0:20
شطف وعصر	-	-	-	-	0:01	0:01	0:01
					0:12	0:12	0:12
تصريف فقط	7.0	8.0	9.0	-	0:12	0:12	0:12
					0:50	0:50	0:50
الملابس الرقيقة	2.5	2.5	2.5	30	0:50	0:50	0:50
					0:15	0:15	0:15
دورة سريعة - ٤٥ دقيقة	2.0	2.0	2.0	Cold	0:15	0:15	0:15
					0:45	0:45	0:45
دورة سريعة - ٤٥ دقيقة	2.0	2.0	2.0	40	0:45	0:45	0:45
					1:20	1:20	1:20
العناية بملابس الاطفال	7.0	8.0	9.0	30	1:20	1:20	1:20
					1:40	1:40	1:40
الأقمشة الاصطناعية	3.5	4.0	4.5	40	1:40	1:40	1:40

كفاءة الطاقة حسب تصنيف الاتحاد الأوروبي: A+++  
 برنامج اختبار الطاقة: Cotton Eco (قطن اقتصادي) ٤٠/٦٠ درجة مئوية.  
 السرعة: أقصى سرعة؛ والسرعات الأخرى افتراضية.  
 نصف الحمولة للغسالة الـ ٧٠٠ / ٨٠٠ / ٩٠٠ كجم هي ٣.٥ / ٤.٥ / ٤.٥ كجم.  
 Cotton Eco (قطن اقتصادي) ٤٠/٦٠ درجة مئوية هي برامج الغسيل القياسية التي تتعلق بها المعلومات الموجودة في الملصق والخصائص، وهي مناسبة لتنظيف الملابس القطنية العادية الاتساح، وهي أكثر البرامج كفاءة من حيث استهلاك الكهرباء والماء لغسيل الملابس القطنية، وربما تختلف درجة الحرارة الفعلية عن درجة الحرارة الموضحة.

## ملاحظة!

المعايير الموجودة في هذا الجدول هي مرجع للمستخدم فقط. ربما تختلف المعايير الفعلية عن المعايير المذكورة في الجدول أعلاه.

## البرامج

البرامج الموصى بها وفقاً لنوع الغسيل.

## البرامج

قطن

الأقمشة الاصطناعية

العناية بملابس الأطفال

الجينز

مختلط

الألوان

قطن اقتصادي

غسيل يدوي

دورة سريعة - ٤٥ دقيقة

دورة سريعة - ٥٥ دقيقة

صوف

عصر فقط

شطف وعصر

تصريف فقط

قفل الأمان للأطفال  
لتجنب سوء التشغيل من قبل الأطفال.



تشغيل/إيقاف - تشغيل/إيقاف مؤقت  
اضغط على مفتاحي "الوظيفة" و"الاختيار" لمدة ٣ ثوانٍ حتى سماع صوت الطنان.

**تنبيه!**

- اضغط على المفاتيح لمدة ٣ ثوانٍ لتحرير الوظيفة.
- "قفل الطفل" سيقوم بقفل جميع المفاتيح ما عدا مفتاح تشغيل/إيقاف.
- افصل مورد الطاقة، وسيتم تحرير الحماية الخاصة بالطفل.
- وفيما يتعلق ببعض الطرز سيظل قفل الطفل فعالاً عند إعادة الطاقة.

**العصر**

اضغط على المفتاح لتغيير سرعة العصر.

Spin

البرنامج	السرعة الافتراضية (دورة في الدقيقة)	البرنامج	السرعة الافتراضية (دورة في الدقيقة)
1400 1600	1400 1600	قطن	800 800
— —	800 800	قطن اقتصادي	1400 1600
1200 1200	1400 1600	غسيل يدوي	800 800
800 800	800 800	الجيّنز	800 800
800 800	1200 1200	الألوان	800 800
800 800	800 800	مختلط	800 800
800 800	800 800	صوف	800 800
شطف وعصر	1200 1200	الأقمشة الاصطناعية	800 800

**تنبيه!**

- عندما تكون مؤشرات سرعة العصر (٦٠، ٨٠، ١٠٠، ١٢٠، ١٤٠، ١٦٠) مطفاة، فهذا يعني أن سرعة العصر

**دورتي**

لحفظ البرامج المستخدمة باستمرار.  
اضغط على مفتاح "درجة الحرارة" لمدة ٣ ثوانٍ لحفظ البرنامج الحالي. دورة الإعداد الافتراضي هي قطن.

**درجة الحرارة**

اضغط على هذا المفتاح لضبط درجة الحرارة (٢٠ درجة مئوية، ٣٠ درجة مئوية، ٤٠ درجة مئوية، ٦٠ درجة مئوية، ٩٠ درجة مئوية)

Temp.

البرنامج	تأخير وقت الغسيل	غسيل أولي	غسيل إضافي	غسيل سريع	شطف إضافي	ضد التجعد
قطن	○	○	○	○	○	○
قطن اقتصادي	○	○	○	○	○	○
غسيل يدوي	○	○	○	○	○	○
الجيّنز	○	○	○	○	○	○
الألوان	○	○	○	○	○	○
مختلط	○	○	○	○	○	○
صوف	○	○	○	○	○	○
شطف وعصر	○	○	○	○	○	○
تصريف فقط	○	○	○	○	○	○
عصر فقط	○	○	○	○	○	○
الأقمشة الرقيقة	○	○	○	○	○	○
دورة سريعة - ١٥ دقيقة	○	○	○	○	○	○
دورة الغسيل السريع - ٤٥ دقيقة	○	○	○	○	○	○
العناية بملابس الأطفال	○	○	○	○	○	○
الأقمشة الاصطناعية	○	○	○	○	○	○

اختياري ○

**الوظائف الأخرى**

- إعادة التعبئة  
يمكن اختيار هذه الوظيفة خلال عملية الغسيل، أثناء دوران الحوض وهناك كمية كبيرة من الماء بدرجة حرارة عالية في الحوض.  
هذه الحالة لا تعد آمنة ولا يمكن فتح الباب بالقوة.  
اضغط على مفتاح تشغيل/إيقاف مؤقت لمدة ٣ ثوانٍ لإعادة التعبئة، وأبدأ بوضع الملابس.  
يرجى اتباع الخطوات التالية:  
١. انتظر إلى أن يتوقف دوران الحوض.  
٢. الباب لم يعد مقللاً.  
٣. أغلق الباب بعد إعادة تعبئة الملابس واضغط على مفتاح تشغيل/إيقاف مؤقت.



اضغط على مفتاح تشغيل/إيقاف مؤقت لمدة ٣ ثوانٍ - أعد تعبئة الملابس - اضغط على تشغيل/إيقاف مؤقت

**تنبيه!**

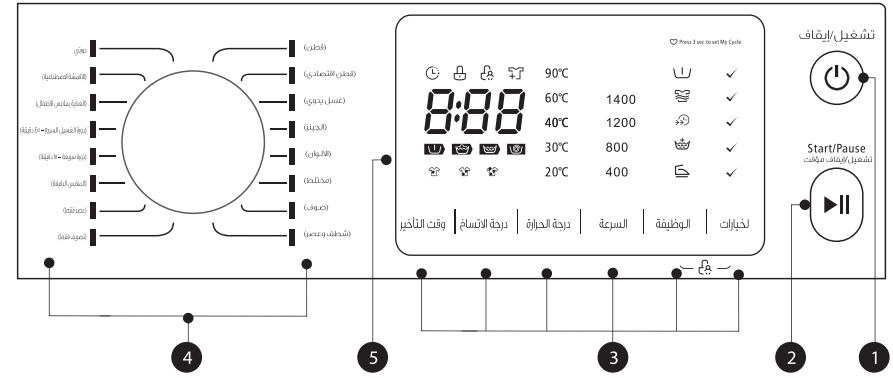
لا تستخدم وظيفة إعادة التعبئة عندما يكون مستوى المياه مرتفعاً فوق حافة الحوض الداخلي أو عندما تكون درجة الحرارة أعلى.

**درجة الاتساع**

هذه الوظيفة ملائمة لمستويات مختلفة من الاتساع.



## لوحة التحكم



## ملاحظة!

يرجى الرجوع إلى الغسالة الحقيقية وفقاً للمعايير، حيث إن الرسم البياني للمرجعية فقط.

## 1 تشغيل/إيقاف

تشغيل أو إطفاء غسالة الملابس.

## 2 تشغيل/إيقاف مؤقت

اضغط على الزر لتشغيل الغسالة أو إيقافها مؤقتاً

## 4 البرامج

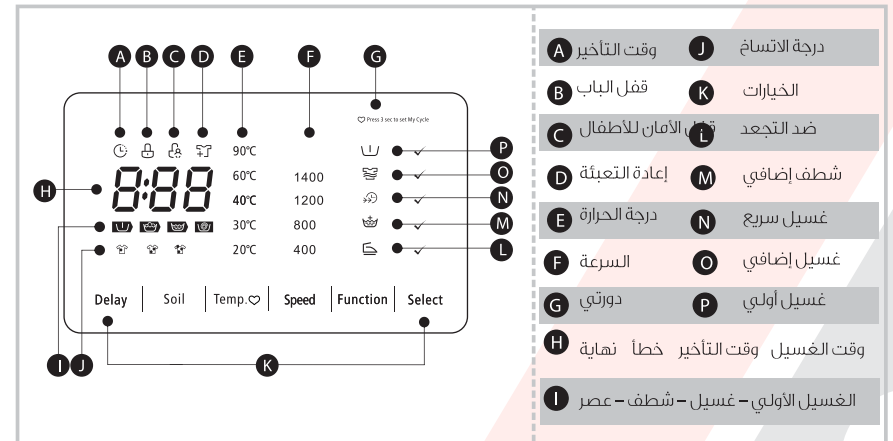
البرامج المتاحة وفقاً لنوع الغسيل.

## 3 الخيارات

يسمح لك هذا الخيار باختيار وظائف إضافية وسيضيء عند تحديده.

## 5 شاشة العرض

توضح لك شاشة العرض الإعدادات، والوقت المتبقي المقدر، والخيارات، ورسائل الحالة لغسالتك. ستظل شاشة العرض قيد التشغيل طوال دورة الغسيل.



## الغسيل الأولي

يمكن لوظيفة الغسيل الأولي أن تعطيك غسلاً إضافياً قبل الغسيل الرئيسي، وهي مناسبة لإزالة الغبار الموجود على سطح الملابس، وعليك بوضع المنظف في الدرج (I) عند اختيار هذه الوظيفة.

## شطف إضافي

سيخضع الغسيل لعملية شطف إضافية بعد اختياره.

## غسيل سريع

يمكن لهذه الوظيفة التقليل من وقت الغسيل.

## تأكيد الخيار

تأكيد الاختيار ما بين الغسيل الأولي والشطف الإضافي والغسيل الإضافي والغسيل أثناء الليل أو وظيفة الغسيل بدون تجعد الملابس.

## ضد التجمد

تستخدم للتقليل من تجعدات الملابس.

## الغسيل الإضافي

للملابس شديدة الاتساخ. يمكن اختيار هذه الوظيفة لزيادة وقت وقوة الغسيل، وبالتالي تعزيز كفاءة الغسيل.

## تأخير وقت الغسيل

اضبط وظيفة التأخير:

– اختر برنامج

اضغط على زر التأخير لاختيار الوقت (وقت التأخير هو ٢٤- ساعة)

– اضغط على (تشغيل/إيقاف مؤقت) لبدء عملية التأخير

تشغيل/إيقاف – اختر البرنامج – إعداد الوقت – بدء التشغيل

إلغاء وظيفة التأخير:

اضغط على زر (التأخير) حتى يظهر على الشاشة . ساعات. ويجب الضغط عليها قبل تشغيل

البرنامج. إذا كان البرنامج قد بدأ بالفعل يجب عليك الضغط على مفتاح التشغيل/الإيقاف لإعادة

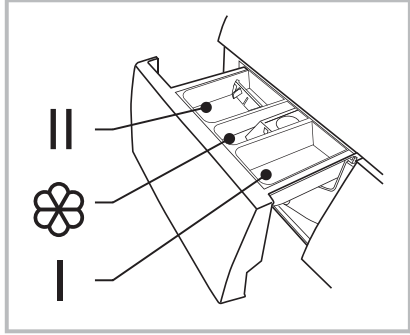
ضبط برنامج جديد.

## تنبيه!

- إذا كان هناك أي انقطاع في التيار الكهربائي أثناء تشغيل الغسالة، فهناك ذاكرة خاصة بتخزين البرنامج المحدد، وعند إعادة الطاقة، اضغط على مفتاح تشغيل/إيقاف مؤقت، وسيستمر البرنامج.

درج مسحوق الغسيل

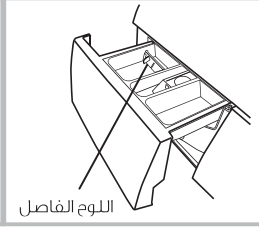
- I مسحوق الغسيل الأولي  
II مسحوق غسيل الغسلة الرئيسية  
III منع الغسيل



اسحب الدرج للخارج



مسحوق غسيل



صابون غسيل سائل

⚠ تنبيه!

- تحتاج لإضافة المنظف في الدرج (1) بعد اختيار الغسيل الأولي للأجهزة مع هذه الوظيفة.

البرنامج	I	II	III	البرنامج	I	II	III
Drain Only (تصريف فقط)	○	●	○	(قطن)	○	●	○
Spin Only (عصر فقط)	○	●	○	(قطن اقتصادي)	○	●	○
Delicate (الملابس الرقيقة)	○	●	○	(غسل يدوي)	○	●	○
Quick 15 (دورة سريعة - 15 دقيقة)	○	●	○	(الجينز)	○	●	○
Rapid 45 (دورة سريعة - 45 دقيقة)	○	●	○	(الألوان)	○	●	○
Baby Care (العناية بملابس الأطفال)	○	●	○	(مختلط)	○	●	○
Synthetic (القميصة الاصطناعية)	○	●	○	(صوف)	○	●	○
(شطف وعصر)	○	●	○		○	●	○

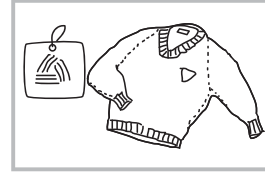
● إجباري ○ اختياري

📌 ملاحظة!

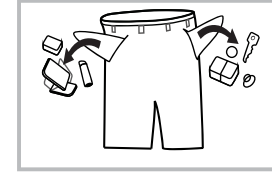
- أما بالنسبة للمنظفات المتكتلة أو اللزجة أو الممزوجة بمواد مضافة فيفضل أن يتم تخفيفها باستخدام بعض المياه قبل سكبها في درج المنظفات لمنع انسداد مدخل درج المنظفات أو فيضان المياه أثناء ملء الغسالة بها.
- يرجى اختيار نوع مناسب من المنظفات لمختلف درجات حرارة الغسيل للحصول على أفضل أداء في الغسيل مع استهلاك أقل للمياه والطاقة.

■ قبل كل غسلة

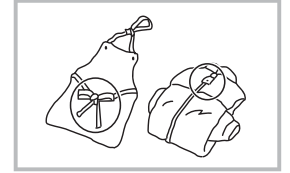
- درجة الحرارة التي يجب على الغسالة أن تعمل ضمنها (E -) درجة مئوية. وإذا تم استخدام الغسالة في درجة حرارة أقل من درجة مئوية فإن صمام الإدخال ونظام التصريف قد يتعرضان للتلف. إذا تعرضت الغسالة لدرجة حرارة - درجة مئوية أو أقل يجب تحويلها إلى درجات حرارة الوسط المحيط الطبيعية للتأكد من أن خرطوم الإمداد بالمياه وخرطوم التصريف لم يتعرضا للتجمد قبل الاستخدام.
- يرجى التحقق من الملصقات وتوضيحات استخدام مسحوق الغسيل قبل الغسل. استخدام مسحوق غسيل بدون رغوة أو ذي رغوة أقل يكون مناسباً للغسالة.



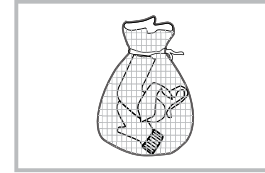
التحقق من الملصقات



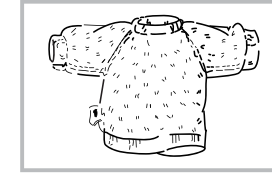
أخرج أي أعراض موجودة في الجيوب



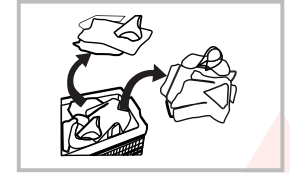
اربط الشرائط الطويلة أو أغلق الأزرار أو السحابات



ضع الملابس الصغيرة في كيس الوسادة



بالنسبة للملابس التي يمكن أن تتعقد بسهولة اقلها على ظهرها قبل الغسيل.



افصل الملابس على حسب اختلاف نسيجها

⚠ تحذير!

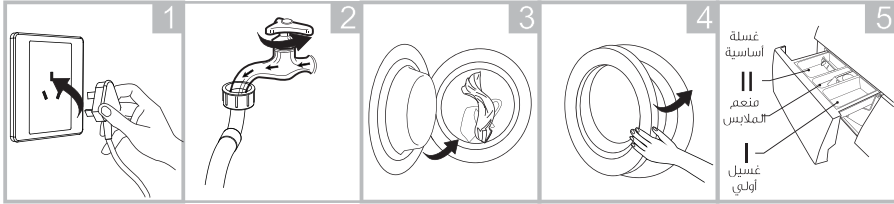
- عند غسل ملابس فردية قد يسبب ذلك انحرافاً كبيراً وإطلاق إنذار بسبب عدم التوازن. ولذلك يفضل إضافة قطعة أو اثنتين معاً ليتم غسلهما معاً، وبناءً على ذلك تتم عملية التصريف بكل سهولة.
- لا تغسل الملابس الملامسة للكروميين، والجازولين، والكحوليات، والمواد الأخرى القابلة للاشتعال.

■ بدء التشغيل السريع

⚠ تنبيه!

- قبل البدء في الغسيل يرجى التأكد أنه تم التركيب جيداً
- قبل غسل الملابس للمرة الأولى تُشغل الغسالة في دورة واحدة كاملة بدون ملابس على النحو التالي:

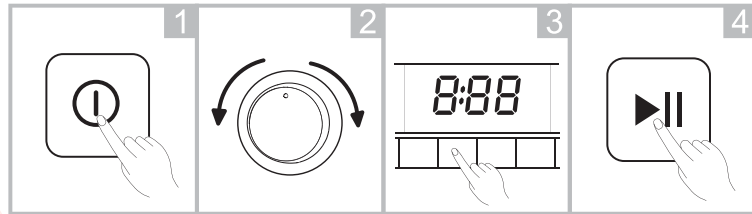
1- قبل الغسيل



1 وصل السلك 2 افتح الصنبور 3 ضع الملابس 4 أغلق الباب 5 أضف مسحوق الغسيل

📌 ملاحظة!

- تحتاج لإضافة مسحوق الغسيل في الدرج (ا) بعد اختيار الغسيل الأولي للأجهزة مع هذه الوظيفة.



1 ابدأ التشغيل 2 اختر البرنامج 3 اختر وظيفة أو برنامجاً افتراضياً 4 شغل الجهاز

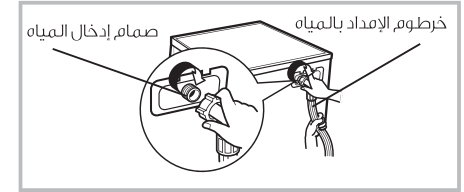
📌 ملاحظة!

- إذا قمت باختيار البرنامج الافتراضي يمكنك تخطي الخطوة الثانية.

3- بعد الغسيل

سيُسمع صوت بيب أو ستظهر كلمة "النهاية" على الشاشة.

قم بتوصيل الطرف الآخر من أنبوب الإدخال مع صمام الإدخال في الجانب الخلفي للغسالة وقم بربط الأنبوب بإحكام باتجاه عقارب الساعة.



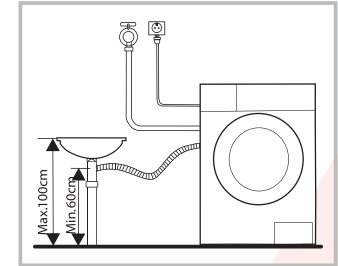
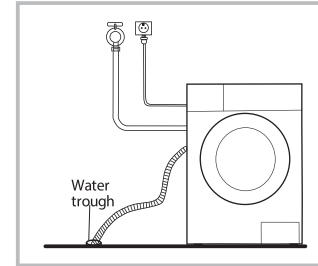
خرطوم التصريف

⚠ تحذير!

- لا تقم بثنّي أو شد خرطوم التصريف.
- وجه خرطوم التصريف جيداً، حرصاً على عدم التعرض لأي تلفيات نتيجة تسريب المياه.

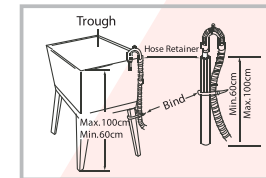
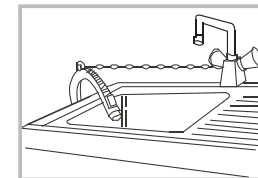
هناك طريقتان لوضع نهاية خرطوم التصريف

- 1- ضعه في مجرى المياه. 2- قم بتوصيله بأنبوب التصريف الفرعي للمجرى.



📌 ملاحظة!

- إذا كانت الغسالة تحتوي على دعامة خرطوم التصريف يرجى تركيبها كما يلي:



⚠ تحذير!

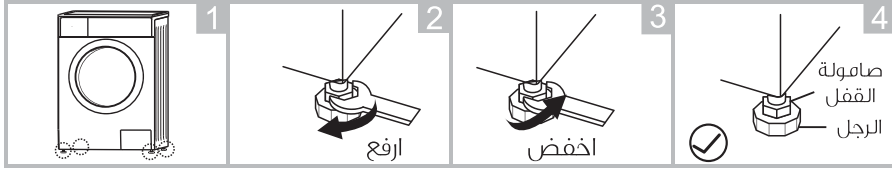
- عند تركيب خرطوم التصريف يجب عليك تثبيته جيداً باستخدام حبل.
- إذا كان خرطوم التصريف طويلاً جداً فلا تدخله بالقوة في الغسالة لأنه سيتسبب في حدوث ضوضاء غير طبيعية.

ضبط استواء الغسالة

⚠ تحذير!

• يجب التأكد من ربط الأرجل الأربعة بإحكام في مقابل تجويف المبيت.

- 1- تحقق ما إذا كانت الأرجل معلقة بالقرب من الخزانة، إذا لم تكن معلقة يرجى نقلها إلى المكان الأصلي وربط الصامولة بإحكام.
- 2- فك صامولة القفل عن طريق لف الأرجل إلى أن تلامس الأرض.
- 3- اضبط الأرجل وأحكام ربطها باستخدام المفك، وتأكد من ثبات الغسالة.

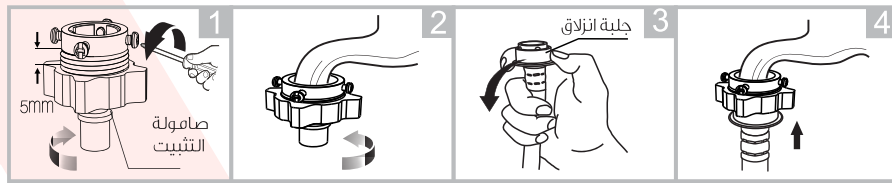


توصيل خرطوم الإمداد بالمياه

⚠ تحذير!

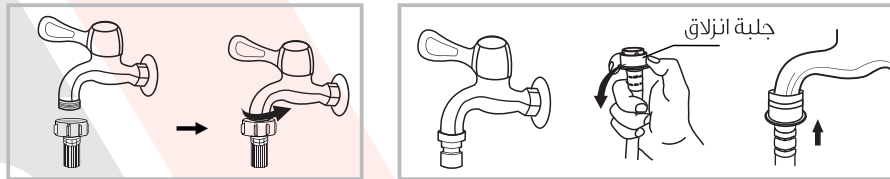
- لتجنب حدوث أي تسريب أو تلف بسبب المياه يرجى اتباع التعليمات في هذا الكتيب
- لا تثن خرطوم إدخال المياه أو تكسره أو تجر أي تعديل عليه
- أما بالنسبة للطرز المزود بصمام ساخن فقم بتوصيله بصنبور المياه الساخنة باستخدام خرطوم الإمداد بالمياه الساخنة. سيقبل استهلاك الطاقة تلقائياً مع بعض البرامج.

قم بتوصيل أنبوب الإدخال كما هو موضح، وهناك طريقتان لتوصيل أنبوب الإدخال.  
1- التوصيل بين الصنبور العادي وخرطوم الإدخال.



فك صامولة الشد اربط صامولة الشد بإحكام ضع جلبة الانزلاق وأدخل خرطوم الإدخال تم التوصيل والمسامير الأربعة في قاعدة التوصيل

2- التوصيل بين الصنبور الثابت وخرطوم الإدخال.



صنبور بطرف لولبي وخرطوم إدخال

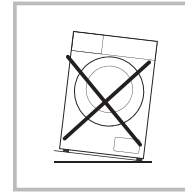
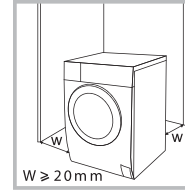
صنبور خاص بالغسالة

التركيب

منطقة التركيب

⚠ تحذير!

- الثبات عنصر مهم لمنع الغسالة من الحركة!
- تأكد من عدم تثبيت الغسالة فوق سلك الطاقة.



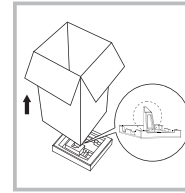
يحدد المكان على النحو التالي قبل تركيب الغسالة:

- 1- صلابة المكان وجفافه ومستوى السطح
- 2- تجنب تعرض الغسالة لأشعة الشمس المباشرة
- 3- توافر التهوية الكافية واللزامة
- 4- درجة حرارة الغرفة تكون أكثر من . درجة مئوية
- 5- تركيب الغسالة بعيداً عن أي من مصادر الحرارة مثل الفحم والغاز.

فك غلاف الغسالة

⚠ تحذير!

- يمكن لمواد التغليف (مثل الأغشية الرقيقة، الستايروفوم) أن تكون خطرة على الأطفال.
- خطر الاختناق وارد! احتفظ بمواد التغليف بعيداً عن متناول أيدي الأطفال.



- 1- انزع الجزء الداخلي من العبوة وغلاف الستايروفوم.
- 2- ارفع الغسالة، وأزل العبوة الموجودة في الأسفل. تأكد من إزالة المثلث الإسفنجي بالكامل الموجود أسفل الغسالة، إذا لم يتم إزالتها فأمل الغسالة على جانبها، وأزل القطعة الإسفنجية الصغيرة الموجودة أسفل الوحدة يدوياً.
- 3- أزل شريط الأمان لسلك الإمداد بالطاقة وخرطوم الصرف.
- 4- أزل خرطوم الإدخال من حلة الغسالة.

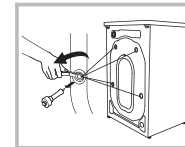
أزل مسامير التثبيت

⚠ تحذير!

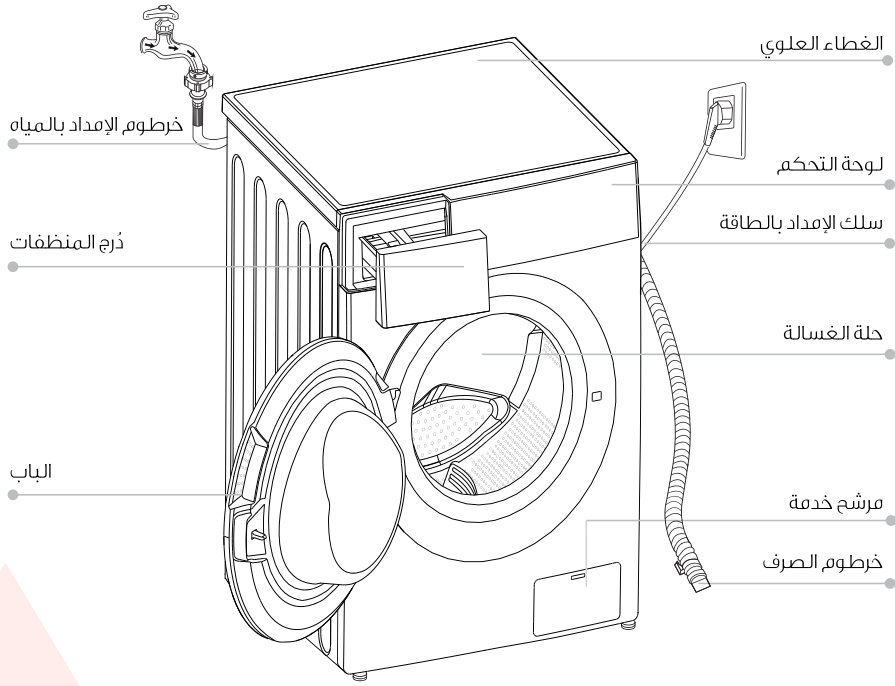
- يجب إزالة مسامير التثبيت من الخلف قبل استخدام الغسالة.
- يتعين عليك الاحتفاظ بتلك المسامير في مكان آمن، حيث إنك ستحتاج إليها إذا كنت بحاجة إلى نقل الغسالة.

يرجى اتباع الخطوات التالية لإزالة المسامير:

- 1- قم بفك ٤ مسامير بالمفك ثم قم بإزالتها.
- 2- قم بسد الثقوب بسدادة ثقوب النقل.
- 3- احتفظ بمسامير التثبيت في مكان آمن للاستخدام في المستقبل.



وصف الغسالة

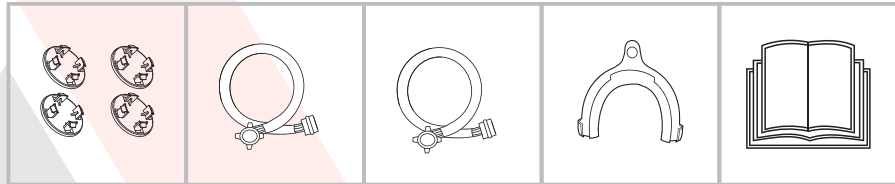


ملاحظة!

- يرجى الرجوع إلى الغسالة الحقيقية وفقاً للمعايير، حيث إن الرسم البياني لخط الإنتاج للمرجعية فقط.

Accessories

المُلحقات



سدادة فتحة النقل

خرطوم الإمداد بالمياه الباردة

خرطوم الإمداد بالمياه الساخنة (اختياري)

دعامة خرطوم الصرف (اختياري)

دليل المالك

- تأكد من إفراغ جميع الجيوب. قد تتسبب الأشياء الحادة أو الصلبة مثل العملات المعدنية، أو دبائيس الزينة، أو المسامير، أو البراغي، أو الأحجار وغيرها في حدوث أضرار خطيرة للغسالة.
- يرجى التأكد من عدم وجود مياه داخل حلة الغسالة قبل فتح الباب. في حالة وجود أي مياه يرجى عدم فتح الباب.
- ينبغي الحذر حتى لا تتعرض للاحتراق عند تصريف الغسالة لمياه الغسيل الساخنة.
- لا تقم بإعادة ملء الغسالة يدوياً أثناء عملية الغسيل.
- بعد انتهاء البرنامج، يرجى الانتظار لمدة دقيقتين قبل فتح الباب.

التغليف/غسالة قديمة

تشير هذه العلامات إلى أنه لا ينبغي التخلص من هذه الغسالة مع النفايات المنزلية الأخرى في جميع أنحاء الاتحاد الأوروبي؛ وذلك لمنع وقوع أي ضرر بالبيئة أو ب صحة الإنسان بسبب التخلص من النفايات دون رقابة. أعد تدويرها لتعزيز إعادة الاستخدام المستدامة للموارد المادية. لإرجاع الغسالة المستخدمة يرجى استخدام أنظمة التجميع أو الاتصال ببائع التجزئة الذي اشترت الغسالة منه؛ فباستطاعة هذه الجهات إعادة هذه الغسالة وإرسالها إلى مراكز إعادة التدوير البيئي الآمنة.





- قد يكون الباب الزجاجي شديد السخونة أثناء عملية التشغيل. احتفظ بأطفالك وحيواناتك الأليفة بعيداً عن الغسالة أثناء عملية التشغيل سواء في غرف رطبة جداً أو في غرف تحتوي على غازات قابلة للاشتعال و كاوية.
- انزع الأغلفة ومسامير النقل قبل استخدام الغسالة، وإلا فسينتج عن ذلك تلفيات شديدة.
- يجب أن يكون الوصول إلى القابس سهلاً بعد التركيب.

## مخاطر الانفجار!

- لا تغسل أو تجفف الملابس التي تم تنظيفها أو غسلها أو غمرها أو تغطيتها بمواد قابلة للاشتعال أو مواد قابلة للانفجار (مثل الشمع، والزيت، والطلاء، والبنزين، ومزيل الشحم، ومذيبات التنظيف الجاف، والكيروسين، وغير ذلك). حيث إن ذلك قد يؤدي إلى حدوث حريق أو انفجار.
- اغسل تلك الملابس جيداً واشطفها يدوياً.

## ⚠ تنبيه!

## تركيب الغسالة!

- هذه الغسالة مُصممة للاستخدام المنزلي فقط.
- ولا تُستخدم كوحدة مبيتة.
- ينبغي ألا يكون هناك أي عوائق مثل السجاد تعوق فتحات التهوية.
- لا يتم تركيب الغسالة في الحمام أو الغرفة المبللة جداً بالإضافة إلى الغرف المليئة بالغازات القابلة للاشتعال أو الكاوية.
- يمكن توصيل الغسالة المزودة بصمام إدخال واحد بمصدر للمياه الباردة.
- يمكن توصيل الغسالة المزودة بصمامي إدخال توصيلاً صحيحاً بمصدر للمياه الباردة والساخنة.
- يجب أن يكون الوصول إلى القابس سهلاً بعد التركيب..

- انزع الأغلفة ومسامير النقل قبل استخدام الغسالة، وإلا فسينتج عن ذلك تلفيات شديدة.

## خطر تلف الغسالة!

- هذه الغسالة مصممة للاستخدام المنزلي فقط ومصممة للملابس المناسبة للغسالة.
- لا تصعد أو تجلس على الغطاء العلوي للغسالة.
- لا تتكئ على باب الغسالة.
- الاحتياطات اللازمة أثناء نقل الغسالة:
- ١- يُعاد تثبيت مسامير النقل مرة أخرى للغسالة من قبل شخص متخصص.
- ٢- تفرغ الغسالة من أي مياه متراكمة فيها ويتم تحقيفها.
- ٣- تعامل مع الغسالة بحرص. لا تحمل الغسالة مطلقاً من الأجزاء البارزة عند رفعها. لا يمكن استخدام باب الغسالة كمقبض أثناء عملية النقل.
- ٤- هذه الغسالة ثقيلة الوزن؛ لذا يُرجى نقلها بعناية.
- لا تستخدم القوة المفرطة أثناء غلق باب الغسالة. إذا واجهتك صعوبة في غلق الباب يرجى التأكد من أن الملابس تم إدخالها أو توزيعها بشكل مناسب.
- يُمنع استخدام الغسالة في غسيل السجاد.

## تشغيل الغسالة!

- قبل غسل الملابس للمرة الأولى، تُشغّل الغسالة في دورة واحدة كاملة بدون ملابس داخلها.
- يُمنع استخدام المواد القابلة للاشتعال، أو القابلة للانفجار، أو السامة. لا يُستخدم الجازولين أو المواد الكحولية كمنظفات. يرجى تحديد المنظفات المناسبة للغسالة خاصة حلة الغسالة.

يجب اتباع المعلومات الواردة في هذا الكتيب لضمان سلامتك، وذلك للحد من مخاطر التعرض للحرائق أو الانفجارات أو الصدمات الكهربائية أو لمنع تلف الممتلكات أو الإصابة الشخصية أو الوفاة.  
تفسير الرموز:

### ⚠ تحذير!

تشير هذه الرموز والكلمات التحذيرية إلى حالة خطرة محتملة قد ينتج عنها حالة وفاة أو إصابات إلا إذا تم تجنبها.

### ⚠ تنبيه!

تشير هذه الرموز والكلمات التحذيرية إلى حالة خطرة محتملة قد ينتج عنها إصابات بسيطة أو ثانوية أو تلف في

### 📌 ملاحظة!

تشير هذه الرموز والكلمات التحذيرية إلى حالة خطرة محتملة قد ينتج عنها حالة وفاة أو إصابات بسيطة أو ثانوية.

### ⚠ تحذير!

### ⚡ الصدمة الكهربائية!

• في حال تلف سلك الكهرباء يجب استبداله عن طريق الجهة المصنعة، أو وكيل الخدمات التابع لها، أو أشخاص مؤهلين بنفس مستوى الكفاءة وذلك لتجنب أي مخاطر.

- يتعين استخدام مجموعة الخراطيم الجديدة المرفقة مع الغسالة، وينبغي عدم إعادة استخدام مجموعة الخراطيم القديمة.
- قبل البدء في عملية الصيانة، افصل الغسالة من قابس الكهرباء الرئيسي.
- افصل الغسالة دائماً وأغلق مصدر المياه بعد الاستخدام. أقصى ضغط مياه في فتحة دخول المياه بوحدة باسكال، أدنى ضغط مياه في فتحة دخول المياه بوحدة باسكال.
- لضمان سلامتك، يجب إدخال قابس الطاقة في مقبس ثلاثي القطب متصل بالأرضي. تحقق منه بعناية وتأكد أن المقبس متصل بالأرض بصورة مناسبة وموثوقة.
- تأكد من توصيل أجهزة المياه والكهرباء من قبل فني مؤهل ووفقاً لتعليمات الجهة المصنعة وأنظمة السلامة المحلية.

### المخاطر التي يتعرض لها الأطفال!

- دول الاتحاد الأوروبي: يمكن للأطفال الذين يبلغون من العمر 8 سنوات أو أكثر والأشخاص الذين يعانون من اضطرابات في القدرات البدنية أو الحسية أو العقلية والأشخاص ذوي الخبرة والمعرفة القليلة استخدام الغسالة تحت إشراف غيرهم أو إعطاؤهم التعليمات المتعلقة باستخدام الغسالة على نحو آمن وتوضيح المخاطر التي ينطوي عليها استخدام الغسالة. يجب على الأطفال عدم العبث بالغسالة. لا يُسمح للأطفال بتنظيف الغسالة أو صيانتها دون إشراف.
- يجب مراقبة الأطفال الذين لم يبلغوا 3 سنوات لضمان عدم عبثهم بالغسالة.
- قد تصعد الحيوانات والأطفال على الغسالة؛ ولذلك يجب عليك مراجعة الغسالة قبل كل عملية.
- يجب مراقبة الأطفال لضمان عدم عبثهم بالغسالة.

## تعليمات السلامة

2 ..... تعليمات السلامة

## التركيب

7 ..... وصف الغسالة

8 ..... التركيب

## التشغيل

11 ..... التشغيل السريع

12 ..... قبل كل غسلة

13 ..... دُرج المنظفات

14 ..... لوحة التحكم

15 ..... الخيارات

16 ..... الوظائف الأخرى

18 ..... البرامج

19 ..... جدول برامج الغسيل

## الصيانة

22 ..... التنظيف والعناية

25 ..... استكشاف الأخطاء وإصلاحها

26 ..... المواصفات الفنية

27 ..... خصائص الغسالة



الطرّاز: WMHA-8014WFL40

WMHA-8014SFL41

WMHA-8014SFL44