



الغسالة (فل أوتوماتيك) دليل المستخدم

Washing Machine (Fully Automatic) User's Manual

الموديل:

- WMHA-1260WTL30 ▲
- WMHA-1260STL32 ▲
- WMHA-1260RTL33 ▲

Model:

- WMHA-1260WTL30 ▲
- WMHA-1260STL32 ▲
- WMHA-1260RTL33 ▲

الرجاء قراءة هذا الدليل بعناية قبل تشغيل الجهاز،
و احتفظ به للرجوع إليه مستقبلا.

هذه التصاميم و المواصفات عرضة للتغيير بهدف إدخال تحسينات عليها
و ذلك دون إشعار مسبق.

Please read this manual carefully before operating your set.
Retain it for future reference.

Designs and specifications are subject to change for improvement
without prior notice.

ISO9001 CB

ISO9001 CB



Model: WMHA-1260WTL30
 WMHA-1260STL32
 WMHA-1260RTL33

CONTENTS

SAFETY INSTRUCTIONS

■ Safety Instructions	2
-----------------------------	---

INSTALLATION

■ Product Description	7
■ Installation Area	8
■ Unpacking the Washing Machine	8
■ Installation of Drain Hose	8
■ Levelling the Washing Machine	9
■ Selection of Tap	10

OPERATIONS

■ Preparation Before Washing.....	11
■ Washing	11
■ After Washing.....	11
■ Washing Matters Needing Attention	12
■ The Usage of Detergent and Washing Powder.....	12
■ Control Panel	13
■ Option.....	14
■ Personalized Setting of Washing Program.....	15
■ Operations of Washing Process.....	15
■ Washing Programmes Table	16

Maintenances

■ Cleaning and Care	17
■ Trouble Shooting.....	19
■ Technical Specifications	20

■ SAFETY INSTRUCTIONS

For your safety, the information in this manual must be followed to minimize the risk of fire or explosion, electric shock, or to prevent property damage, personal injury or loss of life.

Explanation of the symbols:



Warning!

This combination of symbol and signal word indicates a potentially dangerous situation which may result in death or serious injuries unless it's avoided.



Caution!

This combination of symbol and signal word indicates a potentially dangerous situation which may result in slight or minor injuries or damage to property and the environment.



Note!

This combination of symbol and signal word indicates a potentially dangerous situation which may result in slight or minor injuries.



Warning!

The electric shock!

- If the supply cord is damaged, it must be replaced by the manufacturer, its service agent or similarly qualified persons in order to avoid a hazard.
- The openings must not be obstructed by a carpet.
- This appliance is for indoor use only.
- Do not put washing machine at humid place.

- Hands shall not be inserted into running spin-dry tub .
- If the spin-dry tub does not stop within 15 seconds after opening the cover , please stop using the machine and have it repaired.
- The new hose-sets supplied with the appliance are to be used and that old hose-sets should not be reused.
- Before any maintenance the device, unplug the appliance from the mains.
- Always unplug the machine and turn off the water supply after use. The max. inlet water pressure, in pascals. The min. inlet water pressure, in pascals.
- To ensure your safety, power plug must be inserted into an earthed three-pole socket. Check carefully and make sure that your socket is properly and reliably earthed.
- Make sure that the water and electrical devices must be connected by a qualified technician in accordance with the manufacturer's instructions and local safety regulations.

Risk to children!

- EN countries: the appliance can be used by children aged from 8 years and above and persons with reduced physical, sensory or mental capabilities or lack of experience and knowledge if they have been given supervision or instruction concerning use of the appliance in a safe way and understand the hazards involved. Children shall not play with the appliance. Cleaning and user maintenance shall not be made by children without supervision.
- IEC countries: This appliance is not intended for use by persons(including children) with reduced physical, sensory or mental capabilities or lack of experience and knowledge unless they have been given supervision or instruction concerning use of the appliance by a person responsible for their safety.

SAFETY INSTRUCTIONS

- Children should be supervised to ensure that they do not play with appliance.
- Animals and children may climb into the machine. Check the machine before every operation.
- Young children should be supervised that they do not play with the appliance.
- Machine may be very hot during the operation. Keep kids and pets far away from the machine during the operation very wet rooms as well as in the rooms with explosive or caustic gas.
- Remove all packages before using the appliance. Otherwise, serious damage may result.
- The washing machine with single inlet valve only can be connected to the cold water supply. The product with double inlet valves should be correctly connected to the hot water and cold water supply.
- Plug must be accessible after installation.

Risk of explosion!

- Do not wash or dry articles that have been cleaned in, washed in, soaked in, or dabbed with combustible or explosive substances(such as wax, oil, paint, gasoline, degreasers, dry-cleaning solvents, kerosene, etc.) This may result in fire or explosion.
- Before hand thoroughly rinse items of washing by hand.

⚠ Caution

Installing the product!

- This washing machine is for indoor use only.

SAFETY INSTRUCTIONS

- It isn't intended to be built-in using.
- The openings must not be obstructed by a carpet.
- Washing machine shall not be installed in bath room or very wet rooms as well as in the rooms with explosive or caustic gases.
- Remove all packages and transport bolts before using the appliance. Otherwise, serious damage may result.
- The washing machine with single inlet valve only can be connected to the cold water supply. The product with double inlet valves should be correctly connected to the hot water and cold water supply.
- Plug must be accessible after installation.

Risk of damaging appliance!

- Your product is only for home use and is only designed for the textiles suitable for machine washing.
- Do not climb up and sit on top cover of the machine.
- Do not lean against machine door.
- Cautions during Handling Machine:
 - 1.Transport bolts shall be reinstalled to the machine by a specialized person.
 - 2.The accumulated water shall be drained out of the machine.
 - 3.Handle the machine carefully. Never hold each protruded part on the machine while lifting. Machine door can not be used as the handle during the conveyance.
 - 4.This appliance is heavy. Transport with care.
- Please do not close the door with excessive forces.
- It is forbidden to wash carpets.

SAFETY INSTRUCTIONS

Operating the appliance!

- Before washing the clothes at first time, the product shall be operated in one round of the whole procedures without the clothes inside.
- Flammable and explosive or toxic solvents are forbidden. Gasoline and alcohol etc. Shall not be used as detergents. Please only select the detergents suitable for machine washing, especially for drum.
- Make sure that all pockets are emptied. Sharp and rigid items such as coin, brooch, nail, screw or stone etc. may cause serious damages to this machine.
- Please check whether the water inside the drum has been drained before opening its door. Please do not open the door if there is any water visible.
- Be careful of burning when the product drains hot washing water.
- Never refill the water by hand during washing.
- After the program is completed, Please wait for two minutes to open the door.

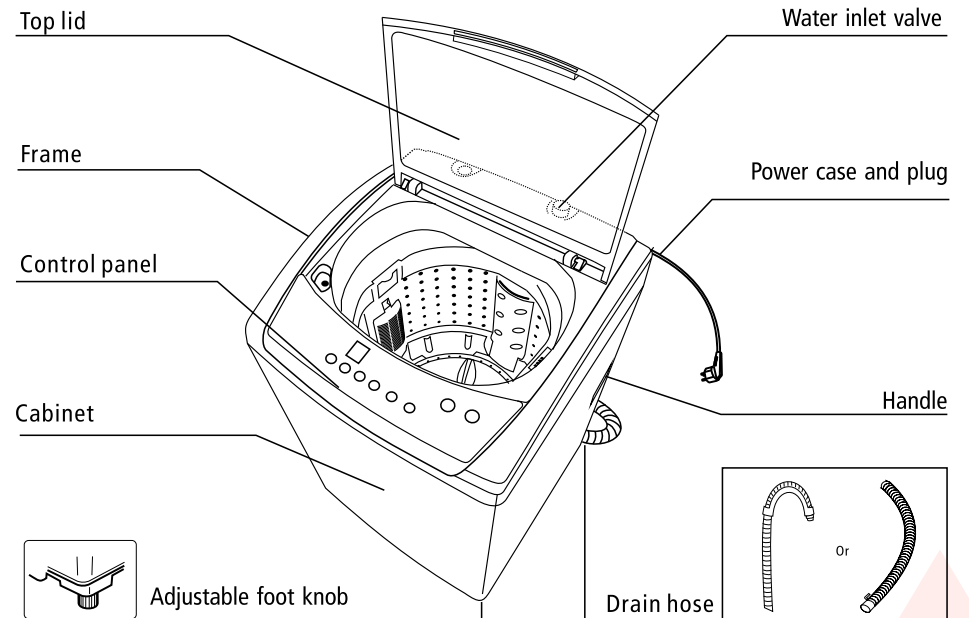
Packaging/Old appliance



This marking indicates that this product should not be disposed with other household wastes throughout the EU. To prevent possible harm to the environment or human health from uncontrolled waste disposal, recycle it responsibly to promote the sustainable reuse of material resources. To return your used device, please use the collection systems or contact the retailer where the product was purchased. They return and can take this product for environmental safe recycling.

INSTALLATION

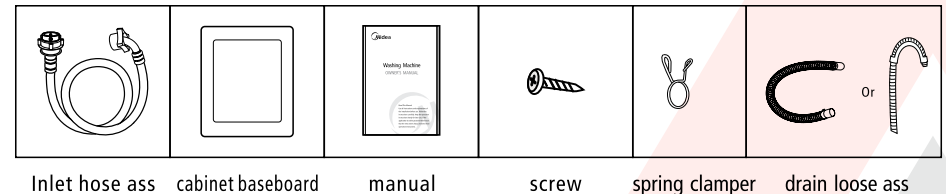
Product Description



Note!

- The product line chart is for reference only, please refer to real product as standard.

Accessories



Note!

- Note: if the drain hose is already installed on the machine, then there is no spring clamber and drain hose in the accessories.

INSTALLATION

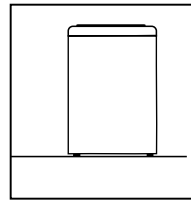
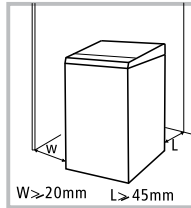
■ Installation area

⚠ Warning!

- Stability is important to prevent the product from wandering!
- Make sure that the product should not stand on the power cord.

Before installing the machine, the location characterized as follows shall be selected:

1. Rigid, dry, and level surface
2. Avoid direct sunlight
3. Sufficient ventilation
4. Room temperature is above 0°C
5. Keep far away from the heat resources such as coal or gas.

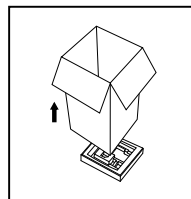


■ Unpacking the washing machine

⚠ Warning!

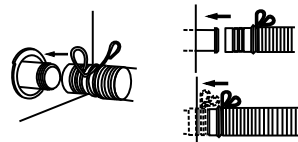
- Packaging material (e.g. Films, Styrofoam) can be dangerous for children.
- There is a risk of suffocation ! Keep all packaging well away from children.

1. Remove the cardboard box and styrofoam packing.
2. Lift the washing machine and remove the base packing.
3. Remove the tape securing the power supply cord and drain hose.
4. Remove the inlet hose from the drum.



■ Installation of drain hose

1. Completely sleeve the drain hose over the sewer.
2. Fix and tighten it with a hoop. (As shown in the figure)



📌 Note!

- Note: The drain hose of the machine with upper drain system has already been assembled before leaving the factory. This picture is suitable for lower drain system.

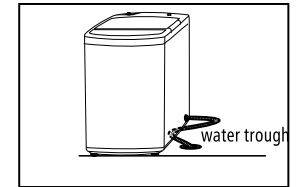
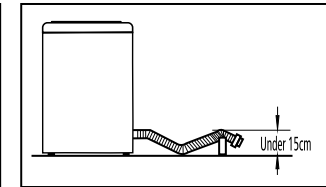
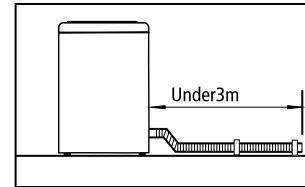
INSTALLATION

⚠ Warning!

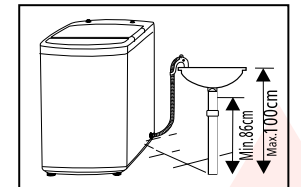
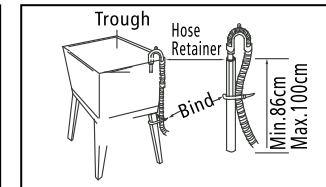
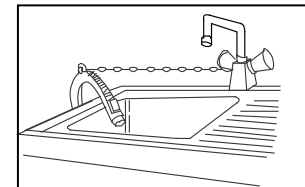
- Do not kink or protract the drain hose.
- Position drain hose properly, otherwise damage might result of water leakage.
- If drain hose is too long, do not force it into washing machine as it will cause abnormal noises.

There are two ways to place the end of drain hose:

1. For lower drain system



2. For upper drain system

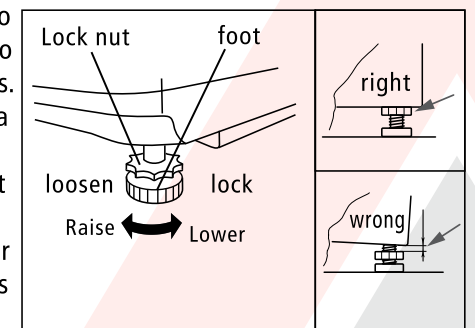


■ Levelling the washing machine

⚠ Warning!

- The lock nuts on all four feet must be screwed tightly against the housing.

1. Check if the legs are closely attached to the cabinet. If not, please turn them to their original positions tighten the nuts.
2. Check alignment of the product with a spirit level and if required, correct.
3. Loosen the lock nut and turn the feet until it closely contacts with the floor.
4. After being locked properly, press four corners again to make sure that they has been adjusted properly.



INSTALLATION

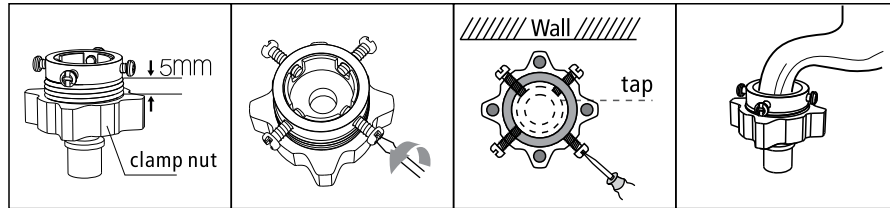
■ Selection of Tap

Please select appropriate tap.

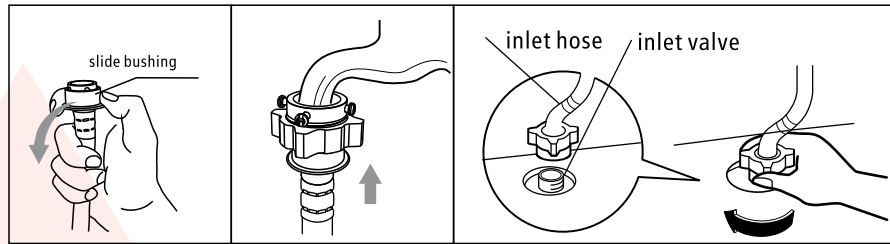


■ Connection of inlet hose, tap and washing machine

1: Connection between ordinary tap and inlet hose.

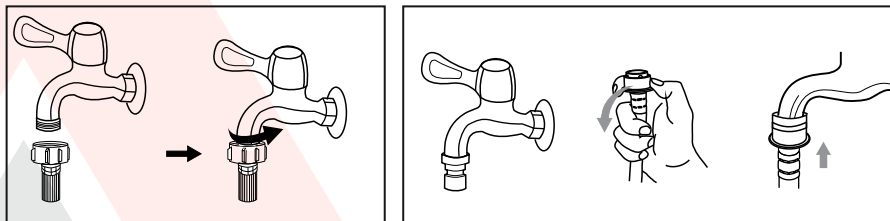


1. Loosen clamp nut to show 5mm thread 2. Loosen four bolts 3. Set connecting base on tap and tighten bolts evenly 4. Tighten clamp nut



5. Press slide bushing, 6. connection finished 7. After connection and installation, check if there is water leakage

2: connection between screw tap and inlet hose.



tap with threads and inlet hose

special tap for washing machine

⚠ Warning!

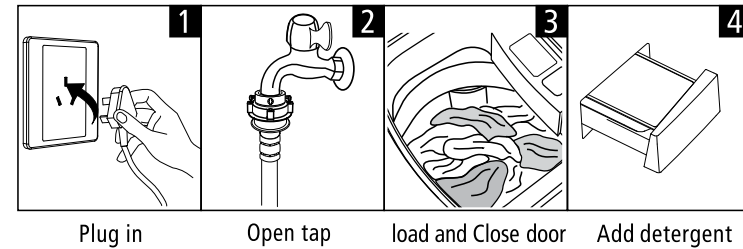
- To prevent leakage or water damage, follow the instructions in this chapter!
- Do not kink, crush, modify or sever water inlet hose.

OPERATIONS

■ Preparation Before Washing

ⓘ Caution!

- Before washing, please make sure it's installed properly.
- Before washing it at first time, the washing machine shall be operated in one round of the whole procedures without clothes in as follows.



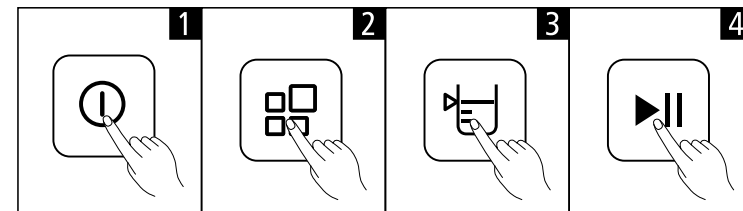
Plug in

Open tap

load and Close door

Add detergent

■ Washing



Power On

Select Programme

Select Level

Start up

📌 Note!

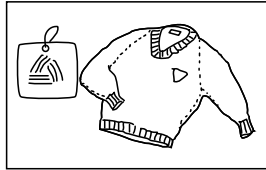
- If default is selected, step 2, 3 can be skipped.

■ After Washing

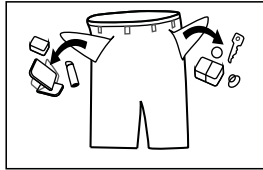
Buzzer will beep after washing finished and the power supply will be cut off automatically. Then unload the laundry.

■ Washing matters needing attention

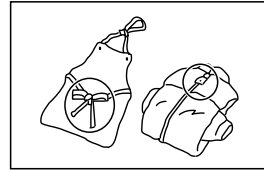
- The working condition of the washer should be (0-40)°C. If used under 0°C, the inlet valve and draining system may be damaged. If the machine is placed under condition of 0°C or less, then it should be transferred to normal ambient temperature to ensure the water supply hose and drain hose are not frozen before use.
- Please check the labels and the explanation of using detergent before wash. Use non-foaming or less-foaming detergent suitable for machine washing properly.



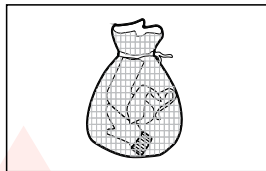
Check the label



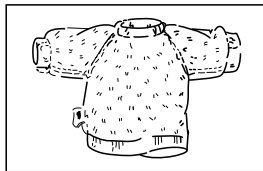
Take out the items out of the pockets



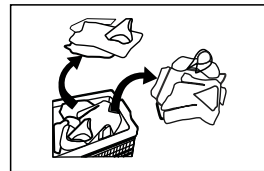
Knot the long strips, zip or button



Put small clothes into the pillow slip



Turn easy-pilling and long-pile fabric inside out



Separate clothes with different textures

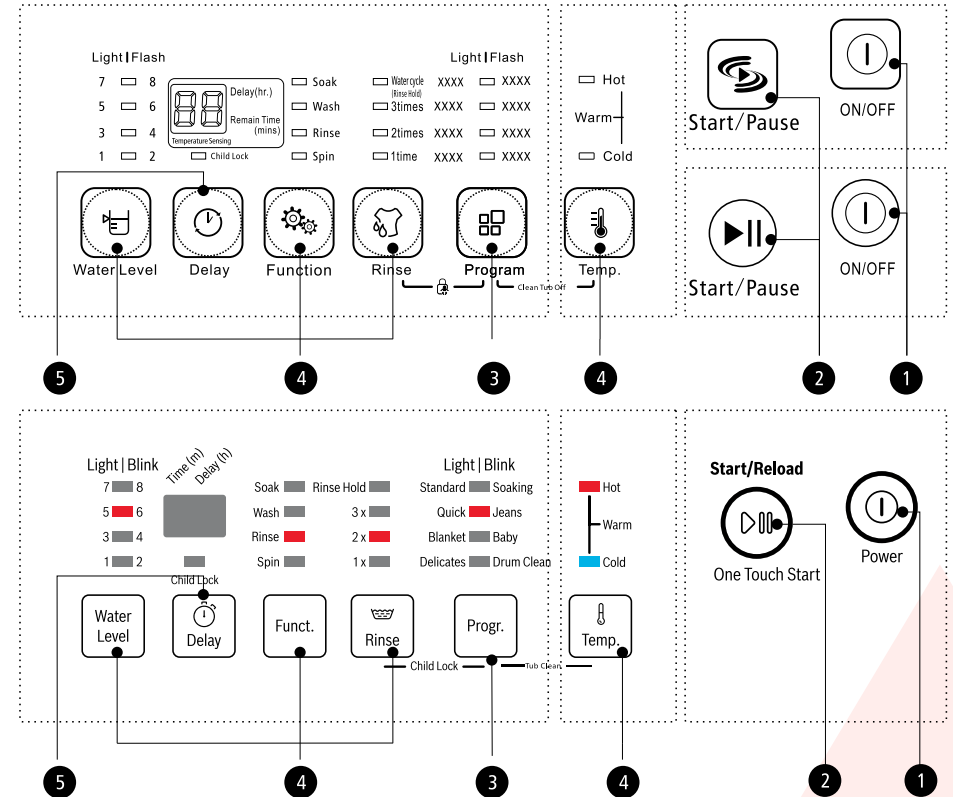
⚠ Warning!

- When washing a single clothes, it may easily cause great eccentricity and give alarm due to great unbalance. Therefore it is suggested to add one or two more clothes to be washed together so that draining can be done smoothly.
- Don't washing the clothes touching with kerosene, gasoline, alcohol and other flammable materials.

■ The usage of detergent and Washing powder

- As for the agglomerated or ropy detergent or additive, before they are poured into the detergent box, it is suggested to use some water for dilution to prevent the inlet of detergent box from being blocked and overflowing while filling water.
- Please choose suitable type of detergent for the various washing temperature to get the best washing performance with less water and energy consumption.

■ Control Panel





📌 Note!


- The chart is for reference only, Please refer to real product as standard.

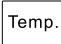
- 1 On/Off**
Product is switched on or off.
- 2 Start/Pause**
Press the button to start or pause the washing cycle.
- 3 Option**
This allows you to select an additional function and will light when selected.
- 4 Programmes**
Available according to the laundry type.
- 5 Display**
The display shows the settings, estimated time remaining, options, and status messages for your washer. The display will remain on through the cycle.


■ Option

 **Water Level**
select water level according to clothing categories, degree of soiling and washing habits of customers

 **Function**
combination of soaking, washing, rinsing and spinning light is available

 **Rinse**
Consumer can select the rinsing times and water cycle function.

 **Temp.**
Press the button to regulate the Hot, warm, cold water for wash.


 **Delay**
Set the Delay function:
1. Select a programme
2. Press the Delay button to choose the time (the delaying time is 0-24 H.)
3. Press [Start/Pause] to commence the delay operation

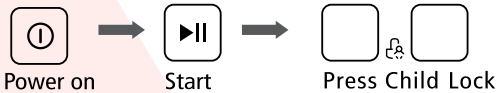


Cancel the Delay function:
Press the [Delay] button until the display be 0H. It should be pressed before starting the programme. If the programme already started, should press the [On/Off] button to reset the programme.

⚠ **Caution!**

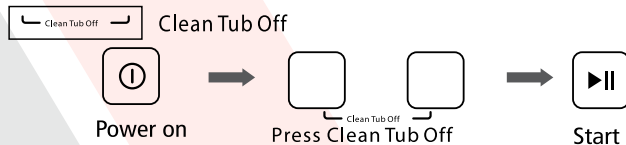
- If there is any break in the power supply while the machine is operating, a special memory stores the selected programme and when the power is restarted. Only for washers having these function.

 **Child Lock**
To avoid mis operation by children.



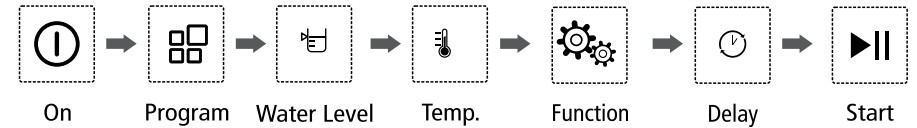
⚠ **Caution!**

- Press the two button 3sec. also to be released the function.
- The "Child Lock" will lock all buttons except [On/Off].
- Cut off the power supply, the kid's protection is to be released.



■ personalized setting of washing program

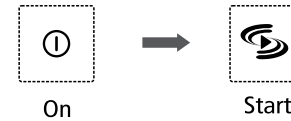
Customers can select washing program according to actual demand, and set washing function \ rinsing function \ spinning function \ water volume and appointment time



■ operations of washing process

customers can set single process or combinations of washing, rinsing and spinning freely according to demand. Detailed operations as follows for different models:

One Touch Smart Wash



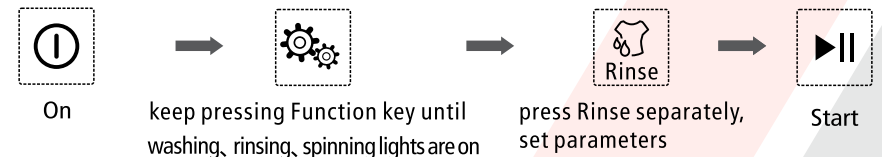
Wash



Spin



Wash + Rinse + Spin



📌 **Note!**

- Note: other process combinations are just like above.

Washing Programmes Table

Light Flash
XXXX □ XXXX
XXXX □ XXXX
XXXX □ XXXX
XXXX □ XXXX



Programmes are available according to the laundry type.
Only for washers having these function

Programmes	
Jeans:	Suitable to wash heavy stained/wearable clothes.
Quick (wash):	Suitable to wash light stained clothes and clothes in summer.
Blanket:	Suitable to wash big size load such as curtain/bed sheet etc., There's 15mins additional movement soaking time during the washing process. (Movement soak can make the effect of soaking much better.)
Delicates:	Mid/High/Low water level selection, the tempo is soft, slow washing and spinning speed, to make the lightest wear and deformation.
Soaking:	Suitable to wash more dirtier clothes, there's 30 mins additional soaking time during the washing process.
Standard: (Normal/Regular)	Standard fabric washing program, suitable to wash ramie cotton fabric. Wash for once, rinsing for twice, the spin time is a little long.
Baby Clothes:	Increase the rinsing times, to reduce the detergent residue on the clothes. Suitable to wash children's clothes.
Drum Clean: (Clean Tub)	By the intermittent spinning, clean the dirt of inner & outer tub and impeller.
Mixed:	Suitable for washing clothes mixed together.
Wool:	Suitable for washing wool clothes, the maximum washing capacity of 2kg.
Heavy Duty:	Washing ability is strong, washing more the clothes.
Bedding:	Suitable for washing bed sheets, towels and other large textile fabrics.
Fuzzy weighting:	The washing machine will select the water level automatically according to the load weight. 1. When there's water in the tub, this function is not available; 2. Before press [Start/Pause] button, if consumer selected the water level, there will be no fuzzy weighting function; 3. After press [Start/Pause] button, the washing machine will run the fuzzy weighting function. Consumer can also select the water level to set the water level as needed.

Energy efficiency test program:

- MAS60-1105S/01FM-KP, MAS60-1106TS/01FM-KP, MAS50-1105S/01FM-KP, MAS120-2008DTCLPS/01FM-BSH20
During Standard washing program, it is identified as Efficiency Program.
- MAS60-1107TPS/01FM-AE(5), MAS60-1105PS/01FM-AE(5), MAS60-1106TPS/01FM-AE(5), MAS70-506PS/01FM-AE(5), MAS80-507TCLPS/01FM-AE(5), MAS90-507TCLPS/01FM-AE(5), MAS100-2008TCLPS/01FM-BSH, MAS80-506PS/01FM-AE(5)
It is identified as UAE Efficiency Program as followed:
During Standard washing program, maximum water level.

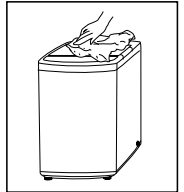
Cleaning And Care

Warning!

- Before your maintenance starts, please unplug the machine and close the tap.

Cleaning the cabinet

Proper maintenance on the washing machine can extend its working life. The surface can be cleaned with diluted non-abrasive neutral detergents when necessary. If there is any water overflow, use the wet cloth to wipe it off immediately. No sharp items are allowed.



Note!

- Formic acid and its diluted solvents or equivalent are forbidden, such as alcohol, solvents or chemical products, etc.

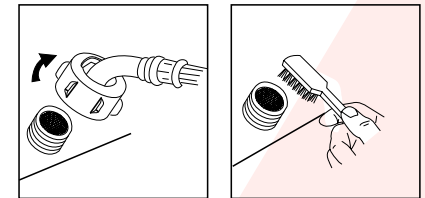
Cleaning the inlet filter

Note!

- Inlet filter must be cleaned if there is less water.

Washing the filter in washing machine:

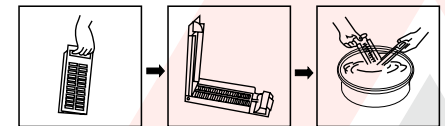
- Screw off the inlet pipe from the backside of the machine.
- Pull out the filter with long nose pliers and reinstall it back after being washed.
- Use the brush to clean the filter.
- Reconnect the inlet pipe.



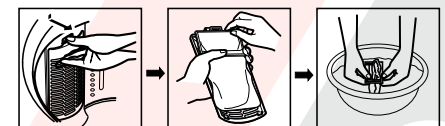
magic filter

Lint filter clean

- There is a built-in lint filter in your washer. It can help to collect lint during washing cycle.
- It is suggested to clean the lint filter every 10 cycles.
- Take it out and clean the filter with water. Then place it back into the washer.



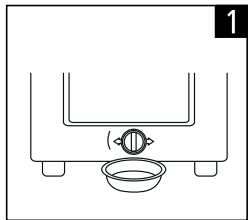
normal filter



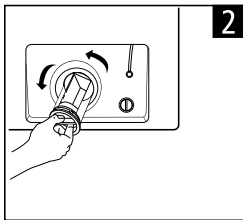
Cleaning drain pump filter

⚠ Warning!

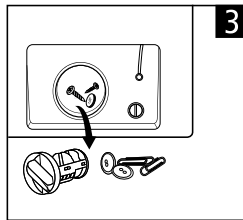
- Be careful of the hot water!
- Allow detergent solution to cool down.
- Unplug the machine to avoid electrical shock before washing.
- Drain pump filter can filter the yarns and small foreign matters from the washing.
- Clean the filter periodically to ensure the normal operation of washing machine.



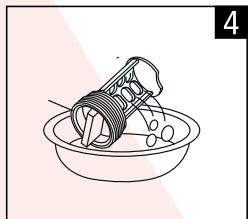
1
Drain the water out of the pump, under which use a container to collect.



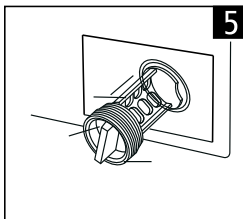
2
Open the filter by turning to the counter clockwise



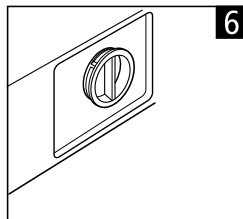
3
Remove extraneous matter



4
Clean the filter.



5
Restore it and adjust the convex place to align at the pump hole.



6
Tighten the pump cover clockwise.

⚠ Caution!

- Make sure that valve cap and emergency drain hose are reinstalled properly, cap plates should be inserted aligning to hole plates otherwise water may leak;
- Some machines don't have emergency drain hose, so step 2 and step 3 can be skipped. Rotate lower cover cap directly to make water run into basin.
- When the appliance is in use and depending on the programme selected there can be hot water in the pump. Never remove the pump cover during a wash cycle, always wait until the appliance has finished the cycle, and is empty. When replacing the cover, ensure it is securely re-tightened.
- Only for washers having these function

■ Trouble Shooting

The start of the appliance does not work or it stops during operation. First try to find a solution to the problem, If not, contact the service centre.

Description	Inspection Items
No washing	If the power is off or the fuse is burned out. If the power supply voltage is too low. If the water amount reaches to the required water level.(The washer will not work if the water amount does not reach the required water level) If it is set to "Delay" washing mode. (It will only start to work until the reservation time reached)
No water flows in	If the power is off or the fuse is burned out. If the water supply is cut off or the water pressure is too low. If the inlet hose is properly connected and the water tap is opened. If the filtering screen of inlet valve is blocked by dirt. If the coil of inlet valve is damaged. (The slight electromagnetic sound is normal phenomenon when the inlet valve is switched on) If the "Start / Pause" button is pressed after the power switch is pressed.
Abnormal draining	If the water drain hose is placed very high. If the end of water drain hose is sealed in pond. If the internal rubber ring of drain valve is blocked by dirt.
Abnormal spin	If the door lid is closed. If all clothing piled largely at one side of barrel or the clothing is excessively placed. If the washer is not placed in stable condition or it is placed in inclination state. (The ground is not flat). If the motor belt is loosened.

Description	Reason	Solution
E1	Alarm for abnormal water intaking.	Check the water tap is opened or not.
E2	Alarm for water drain has not finished.	Check the water level sensor and drain pump.
E3	Alarm for lid not closed before wash and spin.	Closed the lid.
E4	Alarm for washing stay at one side.	Manually balance clothes in the barrel by hands.
EXX	Others	Please try again first, call up service line if there are still troubles

📌 Note!

- After the check, activate the appliance. If the problem occurs or the display shows other alarm codes again, contact the service.

■ Technical Specifications

Power Supply	220V~, 50Hz
--------------	-------------

Standard Water Pressure	0.03MPa~0.8MPa
-------------------------	----------------

Model	Washing Capacity	Dimension (W*D*Hmm)	Net Weight	Rated Power
MAS50-1105S/01FM-KP	5.0kg	515*525*900	31kg	360W
MAS50-1105PS/01FM-PA	5.0kg	515*525*930	31kg	360W
MAS60-1105S/01FM-KP MAS60-1107TPS/01FM-AE(5) MAS60-1106TS/01FM-KP	6.0kg	515*525*900	31kg	360W
MAS60-1105PS/01FM-PA MAS60-1105PS/01FM-DZ MAS60-1105PS/01FM-AE(5) MAS60-1106TPS/01FM-CL MAS60-1106TPS/01FM-AE(5)	6.0kg	515*525*930	31kg	360W
MAS65-1108TS/01FM-BSH	6.5kg	515*525*920	31kg	360W
MAS70-506PS/01FM-AE(5) MAS70-506PS/01FM MAS70-506PS/01FM-PA	7.0kg	550*565*950	36kg	450W
MAS80-507TCLPS/01FM-AE(5)	8.0kg	550*565*960	39kg	450W
MAS80-506PS/01FM-AE(5) MAS80-506PS/01FM-PA	8.0kg	550*565*962	39kg	480W
MAS90-507TCLPS/01FM-AE(5)	9.0kg	550*565*960	40kg	450W
MAS100-806PS/01FM-PA	10.0kg	580*596*968	41kg	500W
MAS100-2008TCLPS/01FM-BSH	10.0kg	601*630*1000	46kg	600W
MAS120-2006PS/01FM-PA	12.0kg	601*630*1000	45kg	600W
MAS120-2008TCLPS/01FM-BSH05	12.0kg	601*630*1000	46kg	600W
MAS120-2008DTCLPS/01FM-BSH20	12.0kg	601*630*1000	43kg	550W
MAS130-2008TCLPS/01FM-BSH	13.0kg	601*630*1000	46kg	600W
MAS130-2008DTCLPS/01FM-BSH05	13.0kg	601*630*1000	43kg	550W

Model	Washing Capacity	Dimension (W*D*Hmm)	Net Weight	Rated Power
MAS75-508TS/01FM-BSH	7.5kg	550*565*920	38kg	450W
MAS85-508TS/01FM-BSH	8.5kg	550*565*960	40kg	450W
MAS70-508TPS/01FM-BSH05	7.0kg	550*565*960	39kg	450W
MAS80-508TPS/01FM-BSH05	8.0kg	550*565*960	40kg	450W
MAS85-508TPS/01FM-BSH	8.5kg	550*565*960	40kg	450W
MAS75-508DTS/01FM-BSH	7.5kg	550*565*920	38kg	450W
MAS85-508DTS/01FM-BSH	8.5kg	550*565*960	39kg	450W
MAC100-806PS/01FM	10.0kg	580*596*968	42kg	480W
MAC90-806PS/01FM-AE(5)	9.0kg	580*596*968	42kg	480W
MAC90-806PS/01FM-SA(4)	9.0kg	580*596*968	42kg	480W
MAC100-806PS/01FM-LA	10.0kg	580*596*968	42kg	480W
MAC90-506PS/01FM-LA	9.0kg	550*565*965	40kg	450W
MAC90-506PS/01FM	9.0kg	550*565*965	40kg	450W
MAC80-506PS/01FM-AE(5)	8.0kg	550*565*965	40kg	450W
MAC80-506PS/01FM-SA(4)	8.0kg	550*565*965	40kg	450W

الصيانة

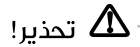
الطراز	سعة الغسيل	الأبعاد (الطول × العرض × الارتفاع بالملم)	صافي الوزن	الطاقة المصنفة
MAS75-508TS/01FM-BSH	7.5 كجم	920×565×550	38 كجم	450 كيلو واط
MAS85-508TS/01FM-BSH	8.5 كجم	960×565×550	40 كجم	450 كيلو واط
MAS70-508TPS/01FM-BSH05	7.0 كجم	960×565×550	39 كجم	450 كيلو واط
MAS80-508TPS/01FM-BSH05	8.0 كجم	960×565×550	40 كجم	450 كيلو واط
MAS85-508TPS/01FM-BSH	8.5 كجم	960×565×550	40 كجم	450 كيلو واط
MAS75-508DTS/01FM-BSH	7.5 كجم	920×565×550	38 كجم	450 كيلو واط
MAS85-508DTS/01FM-BSH	8.5 كجم	960×565×550	39 كجم	450 كيلو واط
MAC100-806PS/01FM	10.0 كجم	968×596×580	42 كجم	480 كيلو واط
MAC90-806PS/01FM-AE(5)	9.0 كجم	968×596×580	42 كجم	480 كيلو واط
MAC90-806PS/01FM-SA(4)	9.0 كجم	968×596×580	42 كجم	480 كيلو واط
MAC100-806PS/01FM-LA	10.0 كجم	968×596×580	42 كجم	480 كيلو واط
MAC90-506PS/01FM-LA	9.0 كجم	965×565×550	40 كجم	450 كيلو واط
MAC90-506PS/01FM	9.0 كجم	965×565×550	40 كجم	450 كيلو واط
MAC80-506PS/01FM-AE(5)	8.0 كجم	965×565×550	40 كجم	450 كيلو واط
MAC80-506PS/01FM-SA(4)	8.0 كجم	965×565×550	40 كجم	450 كيلو واط

الصيانة

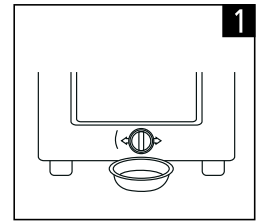
المواصفات الفنية

الطراز	سعة الغسيل	الأبعاد (الطول × العرض × الارتفاع بالملم)	صافي الوزن	الطاقة المصنفة
MAS50-1105S/01FM-KP	5.0 كجم	920×525×515	31 كجم	360 كيلو واط
MAS50-1105PS/01FM-PA	5.0 كجم	930×525×515	31 كجم	360 كيلو واط
MAS60-1105S/01FM-KP MAS60-1107TPS/01FM-AE(5) MAS60-1106TS/01FM-KP	6.0 كجم	920×525×515	31 كجم	360 كيلو واط
MAS60-1105PS/01FM-PA MAS60-1105PS/01FM-DZ MAS60-1105PS/01FM-AE9(5) MAS60-1106TPS/01FM-CL MAS60-1106TPS/01FM-AE(5)	6.0 كجم	930×525×515	31 كجم	360 كيلو واط
MAS65-1108TS/01FM-BSH	6.0 كجم	920×525×515	31 كجم	360 كيلو واط
MAS70-506PS/01FM-AE(5) MAS70-506PS/01FM MAS70-506PS/01FM-PA	7.0 كجم	950×565×550	36 كجم	450 كيلو واط
MAS80-50TCLPS/01FM-AE(5)	8.0 كجم	960×565×550	39 كجم	450 كيلو واط
MAS80-506PS/01FM-AE(5) MAS80-506PS/01FM-PA	8.0 كجم	962×565×550	39 كجم	480 كيلو واط
MAS90-507TCLPS/01FM-AE(5)	9.0 كجم	960×565×550	40 كجم	450 كيلو واط
MAS100-806PS/01FM-PA	10.0 كجم	968×596×580	41 كجم	500 كيلو واط
MAS100-2008TCLPS/01FM-BSH	10.0 كجم	1000×630×601	46 كجم	600 كيلو واط
MAS120-2006PS/01FM-PA	12.0 كجم	1000×630×601	45 كجم	600 كيلو واط
MAS120-2008TCLPS/01FM-BSH05	12.0 كجم	1000×630×601	46 كجم	600 كيلو واط
MAS120-2008DTVLP/01FM-BSH20	12.0 كجم	1000×630×601	43 كجم	550 كيلو واط
MAS130-2008TCLPS/01FM-BSH	13.0 كجم	1000×630×601	46 كجم	600 كيلو واط
MAS130-2008DTCLPS/01FM-BSH05	13.0 كجم	1000×630×601	43 كجم	550 كيلو واط

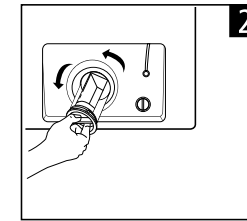
تنظيف مرشح مضخة الصرف



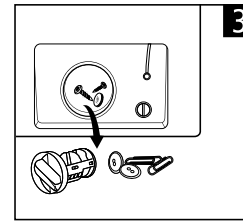
- كن حذراً من الماء الساخن!
- اترك محلول المنظفات حتى يبرد.
- افصل الجهاز لتجنب التعرض لصدمة كهربائية قبل الغسيل.
- يمكن لمرشح مضخة التصفية ترشيح الخيوط والمواد الغريبة الصغيرة من الغسيل.
- قم بتنظيف المرشح بشكل دوري لضمان التشغيل العادي للغسالة.



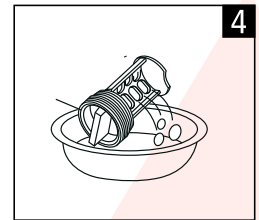
1 قم بصرف المياه خارج المضخة واستخدم حاوية تحتها لتجميع المياه.



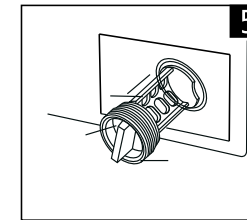
2 افتح المرشح عن طريق إدارة المنضدة في اتجاه عقارب الساعة.



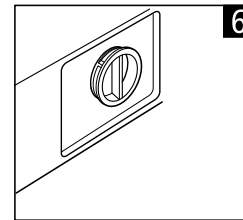
3 قم بإزالة المواد غير الهامة.



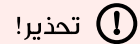
4 قم بتنظيف المرشح.



5 ضعه مرة أخرى واضبط الجزء المحدب وضعه لمحاذاة فتحة المضخة.



6 قم بإحكام ربط الغطاء عكس اتجاه عقارب الساعة.



- تأكد من إعادة تثبيت غطاء الصمام وخرطوم الصرف في حالات الطوارئ بشكل صحيح، كما يجب إدخال لوحات الغطاء على لوحات الفتحات وإلا فقد يتسرب الماء.
- لا يوجد خرطوم صرف في حالات الطوارئ في بعض الآلات، لذلك يمكن تخطي الخطوة ٢ والخطوة ٣. قم بإدارة الغطاء السفلي مباشرة لجعل المياه تجري في الحوض.
- عند ما يكون الجهاز قيد الاستخدام وحسب البرنامج المختار، يمكن أن يكون هناك ماء ساخن في المضخة. لا تقم مطلقاً بإزالة غطاء المضخة أثناء دورة الغسيل، انتظر دائماً حتى ينتهي الجهاز من الدورة، ويكون فارغاً. عند استبدال الغطاء، تأكد من إعادة ربطه بإحكام بشكل آمن.
- للغسالات التي تحتوي على هذه الوظيفة فقط.

■ اكتشاف المشكلات وحلها

بدء تشغيل الجهاز لا يعمل أو أنه يتوقف أثناء التشغيل.
حاول أولاً إيجاد حل للمشكلة، وإن لم يمكن حلها اتصل بمركز الخدمة.

الوصف الأمور المحتملة

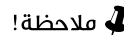
عدم الغسل
إذا كان الجهاز غير متصل بالطاقة أو وجود فيوز.
إذا كان جهد التيار الكهربائي منخفض جداً.
إذا وصلت كمية الماء إلى مستوى المياه المطلوب (لن تعمل الغسالة إذا لم تصل كمية المياه إلى مستوى المياه المطلوب).
إذا تم ضبطها على وضع "التأخير" للغسيل. (ستبدأ العمل فقط حتى تصل إلى الوقت المحدد)

المياه لا تتدفق بالداخل
في حال انقطاع التيار الكهربائي أو وجود فيوز.
إذا تم قطع إمدادات المياه أو إذا كان ضغط المياه منخفض جداً.
إذا تم توصيل خرطوم الإدخال بشكل صحيح وتم فتح صنبور المياه.
إذا انسدت شاشة المرشح بصمام الإدخال بسبب تراكم الأوساخ.
إذا تلف ملف صمام الإدخال. (الصوت الكهرومغناطيسي الطفيف هو ظاهرة طبيعية عندما يتم تشغيل صمام الإدخال).
إذا تم الضغط على زر "التشغيل/الإيقاف المؤقت" بعد الضغط على مفتاح الطاقة الكهربائية.

الصرف غير الطبيعي
إذا تم وضع خرطوم صرف المياه في مكان عالي للغاية.
إذا كانت نهاية خرطوم صرف المياه مسدود في البركة.
إذا انسدت الحلقة المطاطية الداخلية لصمام الصرف بسبب تراكم الأوساخ.

الدوران غير الطبيعي
إذا كان غطاء الباب مغلقاً.
إذا كانت جميع الملابس مكدسة إلى حد كبير في جانب واحد من الأسطوانة، أو إذا وضعت ملابس أكثر من اللازم.
إذا لم يتم وضع الغسالة في حالة مستقرة أو كانت مائلة. (الأرض ليست مسطحة).
إذا كان حزام المحرك مرتخي.

الوصف	السبب	الحل
E1	إنذار لسحب المياه بصورة غير طبيعية.	تحقق مما إذا كان صنبور المياه مفتوح أم لا.
E2	إنذار لعدم الانتهاء من صرف المياه.	تحقق من مستشعر مستوى المياه ومضخة الصرف.
E3	إنذار لعدم إغلاق الغطاء قبل الغسل والدوران.	أغلق الغطاء.
E4	إنذار للغسيل في جانب واحد.	قم بتوازن الملابس في الأسطوانة بصورة يدوية.
EXX	أخرى	يرجى المحاولة مرة أخرى أولاً، ثم اتصل بمركز الخدمة المعتمد إن ظلت هناك مشاكل.



ملاحظة!
بعد الفحص، قم بتفعيل الجهاز. في حال حدوث مشكلة أو ظهور رمز تنبيه مرة أخرى، اتصل بمركز الخدمة المعتمد للمساعدة.

جدول برامج الغسيل

تتوفر البرامج وفقاً لنوع الغسيل.
فقط للغسالات التي تحتوي على هذه الوظيفة

Light Flash
XXXX □ XXXX
XXXX □ XXXX
XXXX □ XXXX
XXXX □ XXXX

البرامج

الجينز: مناسب لغسل الملابس المملخة الثقيلة/التي يمكن ارتداؤها.

الغسيل السريع: مناسب لغسل الملابس الخفيفة المملخة والملابس الصيفية.

البطانية: مناسب لغسل أحمال الغسيل كبيرة الحجم مثل الستائر/شراشف السرير... إلخ. يوجد وقت نقع إضافي مدته ١٥ دقيقة أثناء الغسيل. (يمكن أن تجعل حركة نقع تأثير النقع أفضل بكثير).

الأقمشة الناعمة: اختيار مستوى المياه المتوسط/العالي/المنخفض، تكون وتيرة ضعيفة، والغسل وسرعة الدوران بطيئة، لعدم إتلاف وتشويه الملابس.

النقع: مناسبة لغسل الملابس أكثر رطوبة، هناك وقت نقع إضافي مدته ٣٠ دقيقة خلال عملية الغسيل.

البرنامج القياسي (عادي/منتظم): برنامج غسيل قياسي للأقمشة، ومناسب لغسل الأقمشة القطن. يغسل لمرة واحدة، يشطف لمرتين، وقت الدوران طويل قليلاً.

ملابس الأطفال: يزيد عدد مرات الشطف، ويحد من بقايا المنظفات على الملابس. مناسب لغسل ملابس الأطفال.

تنظيف الأسطوانة (تنظيف الحوض): من خلال الدوران المتقطع، يتم تنظيف الأوساخ من الحوض الداخلي والخارجي والمروحة.

مختلط: مناسب لغسل الملابس المختلط معاً.

الصوف: مناسب لغسل الملابس الصوفية، وله القدرة على غسل ٢ كجم كحد أقصى.

الملابس الثقيلة: القدرة على الغسل قوية، ويغسل أكبر قدر من الملابس.

الشراشف: مناسب لغسل ملايات السرير والمناشف وغيرها من الأقمشة النسيجية الكبيرة.

سوف تختار الغسالة مستوى المياه تلقائياً وفقاً لوزن الحمل.
الوزن غير المحدد
1. عندما يكون هناك ماء في الحوض، لا تتوفر هذه الوظيفة.
2. قبل الضغط على زر [التشغيل/الإيقاف المؤقت]، إذا اختار المستهلك مستوى المياه، لن يكون هناك وظيفة الوزن غير المحدد.
3. بعد الضغط على زر [التشغيل/الإيقاف المؤقت]، سوف تقوم الغسالة بتشغيل وظيفة الوزن غير المحدد. يمكن للمستهلك أيضاً تحديد مستوى المياه لضبط مستوى المياه حسب الحاجة.

برنامج اختبار كفاءة الطاقة:

MAS60-1105S/01 FM-KP.MAS60-1106TS/01 FM-KP.MAS50-1105S/01 FM-KP-
MAS120-2008DTCLPS/01 FM-BSH20

خلال برنامج الغسيل القياسي، يتم تعريفه على أنه برنامج الكفاءة.

MAS60-1107TPS/01 FM-AE(5), MAS60-1105PS/01 FM-AE(5), MAS60-
1106TPS/01 FM-AE(5) MAS70-506PS/01 FM-AE(5), MAS80-507TCLPS/01 FM-AE(5), MAS
(90-507TCLPS/01 FM-AE(5) MAS100-2008TCLPS/01 FM-BSH, MAC80-506PS/01 FM-AE(5)

تم تحديده على أنه برنامج الكفاءة الإماراتي كما يلي:
خلال برنامج الغسيل القياسية، الحد الأقصى لمستوى المياه.

التنظيف والعناية

تحذير!

- قبل بدء الصيانة، يرجى فصل الجهاز وإغلاق الصنبور.

تنظيف الخزنة

يمكن للصيانة المناسبة للغسالة أن تمد عمرها الافتراضي. يمكن تنظيف السطح بمنظفات متعادلة مخففة غير كاشطة عند الضرورة. إذا كان هناك أي تجاوز لتدفق المياه، استخدم قطعة قماش مبللة للتخلص منه على الفور. لا يسمح بالعناصر الحادة.

ملاحظة!

- يحظر استخدام حمض الفورميك ومذيباته المخففة أو ما يعادلها، مثل الكحول أو المذيبات أو المنتجات الكيماوية.

تنظيف مرشح المدخل

ملحوظة!

- يجب تنظيف مرشح المدخل إذا عانت هناك مياه أقل.

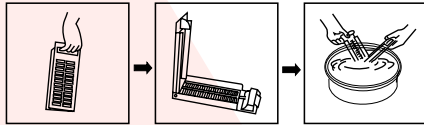
غسل المرشح في غسالة:

1. افصل أنبوب المدخل من الجانب الخلفي للجهاز.
2. اسحب المرشح باستخدام مثبتات الفتحة الطويلة وأعد تركيبه مرة أخرى بعد غسله.
3. استخدم الفرشاة لتنظيف المرشح.
4. أعد توصيل أنبوب المدخل.

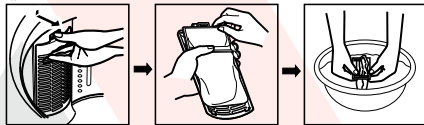
تنظيف مرشح الوبر

1. يوجد مرشح وبر مدمج في غسالتك. يمكن أن يساعد ذلك على جمع الوبر أثناء دورة الغسيل.
2. يُقترح تنظيف مرشح الوبر كل ١٠ دورات.
3. قم بإخراج المرشح وتنظيفه بالماء، ثم ضعه مرة أخرى في الغسالة.

سحر تصفية



مرشح عادي



الاختيار

مستوى المياه
حدد مستوى المياه وفقاً لفئات الملابس ودرجة الاتساخ وعادات غسيل العملاء.

الوظيفة
يتوفر مزيج من مصابيح النقع والغسيل والشطف والدوران.

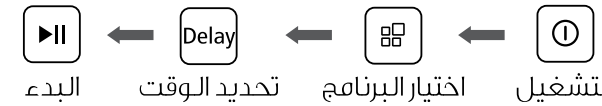
الشطف
يمكن للعميل اختيار وظيفة الشطف ودورة المياه.

درجة الحرارة
اضغط على الزر لتنظيم درجة حرارة المياه (ساخن، دافئ، بارد) للغسيل.

تأخير

قم بضبط وظيفة التأخير:

1. حدد برنامجاً
2. اضغط على زر التأخير لاختيار الوقت (وقت التأخير هو 0-24 س).
3. اضغط على زر [التشغيل/الإيقاف المؤقت] لبدء عملية التأخير



إلغاء وظيفة التأخير:

اضغط على الزر [التأخير] حتى تكون الشاشة H. يجب الضغط عليها قبل بدء تشغيل البرنامج. إذا كان البرنامج قد بدأ بالفعل، يجب الضغط على زر [التشغيل/إيقاف التشغيل] لإعادة ضبط البرنامج.

تحذير!

إذا كان هناك أي انقطاع في إمدادات الطاقة أثناء تشغيل الجهاز، تقوم ذاكرة خاصة بتخزين البرنامج المحدد وعند إعادة توصيل الطاقة، فقط للغسالات التي تحتوي على هذه الوظيفة.

قفل الأطفال

لتجنب سوء التشغيل بواسطة الأطفال.



تشغيل الطاقة البدء اضغط على قفل الأطفال

تحذير!

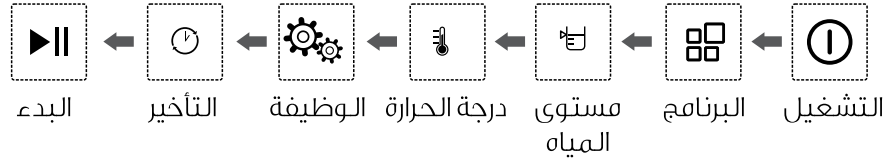
- اضغط على زر زرين اثنين لمدة ٣ ثواني أيضاً لإلغاء الوظيفة.
- سيقوم "قفل الطفل" بقفل جميع الأزرار باستثناء [التشغيل/إيقاف التشغيل].
- عند فصل التيار الكهربائي، يتم بدء حماية الطفل.



البدء اضغط لتنظيف الحوض تشغيل الطاقة

إعداد مخصص لبرنامج الغسيل

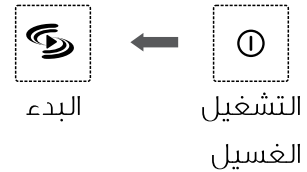
يمكن للمستخدم اختيار برنامج الغسيل وفقاً للحاجة الفعلية، وتعيين وظيفة الغسيل ووظيفة الشطف ووظيفة الدوران وحجم المياه وضبط الوقت



عمليات الغسيل

يمكن للعملاء ضبط عملية واحدة أو مجموعات من الغسيل، مثل الشطف والدوران بحرية حسب الطلب. العمليات مفصلة على النحو التالي للطرز المختلفة من الغسالة:

الغسيل الذكي بلمسة واحدة



التشغيل
الغسيل
البدء

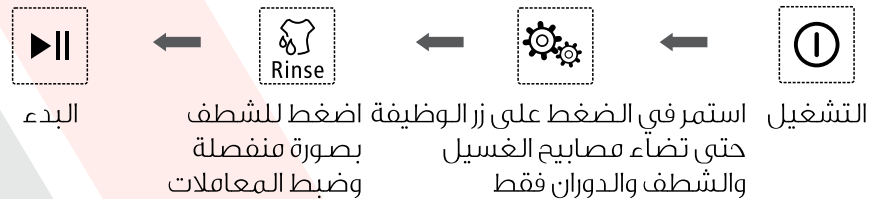


التشغيل استمر في الضغط على زر الوظيفة حتى يضاء مصباح الغسيل فقط البدء



التشغيل استمر في الضغط على زر الوظيفة حتى يضاء مصباح الغسيل فقط البدء

الغسيل + الشطف + الدوران



التشغيل استمر في الضغط على زر الوظيفة اضغط للشطف حتى تضاء مصابيح الغسيل والشطف والدوران فقط بصورة منفصلة وضبط المعاملات البدء

ملاحظة!

ملاحظة: مجموعات العمليات الأخرى مماثلة تماماً لما هو مذكور أعلاه.

الاختيار

مستوى المياه
حدد مستوى المياه وفقاً لفئات الملابس ودرجة الاتساخ وعادات غسيل العملاء.

الوظيفة
يتوفر مزيج من مصابيح النقع والغسيل والشطف والدوران.

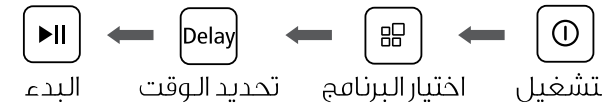
الشطف
يمكن للعميل اختيار وظيفة الشطف ودورة المياه.

درجة الحرارة
اضغط على الزر لتنظيم درجة حرارة المياه (ساخن، دافئ، بارد) للغسيل.

تأخير

قم بضبط وظيفة التأخير:

1. حدد برنامجاً
2. اضغط على زر التأخير لاختيار الوقت (وقت التأخير هو 0-24 س).
3. اضغط على زر [التشغيل/الإيقاف المؤقت] لبدء عملية التأخير



إلغاء وظيفة التأخير:

اضغط على الزر [التأخير] حتى تكون الشاشة H. يجب الضغط عليها قبل بدء تشغيل البرنامج. إذا كان البرنامج قد بدأ بالفعل، يجب الضغط على زر [التشغيل/إيقاف التشغيل] لإعادة ضبط البرنامج.

تحذير!

إذا كان هناك أي انقطاع في إمدادات الطاقة أثناء تشغيل الجهاز، تقوم ذاكرة خاصة بتخزين البرنامج المحدد وعند إعادة توصيل الطاقة، فقط للغسالات التي تحتوي على هذه الوظيفة.

قفل الأطفال

لتجنب سوء التشغيل بواسطة الأطفال.



تشغيل الطاقة البدء اضغط على قفل الأطفال

تحذير!

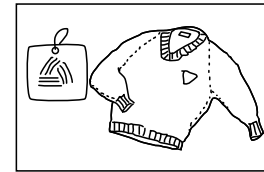
- اضغط على زر زرين اثنين لمدة ٣ ثواني أيضاً لإلغاء الوظيفة.
- سيقوم "قفل الطفل" بقفل جميع الأزرار باستثناء [التشغيل/إيقاف التشغيل].
- عند فصل التيار الكهربائي، يتم بدء حماية الطفل.



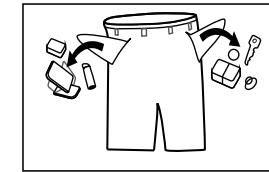
البدء اضغط لتنظيف الحوض تشغيل الطاقة

أمر يجب الانتباه لها

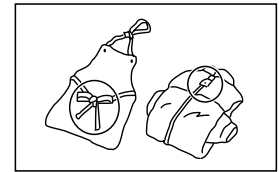
- يجب أن تكون ظروف عمل الغسالة (٤٠-٤٠-٤٠) في حالة الاستخدام في درجة حرارة تحت ٠.٠ مئوية، قد يتلف صمام الإدخال ونظام الصرف. إذا تم وضع الجهاز في درجة حرارة ٠.٠ مئوية أو أقل، حينئذ يجب أن يتم نقله إلى مكان درجة حرارته المحيطة عادية لضمان ألا يتجمد خرطوم إمدادات المياه وخرطوم الصرف قبل الاستخدام.
- يرجى التحقق من الملصقات وشرح استخدام المنظفات قبل الغسل. استخدم منظف لا يصنع رغوة أو ذي رغوة قليلة مناسب للغسالة بشكل صحيح.



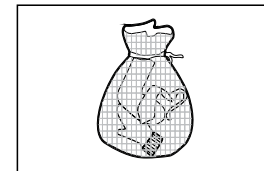
التحقق من الملصق



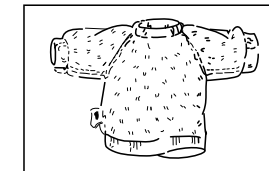
إخراج المواد من الجيوب



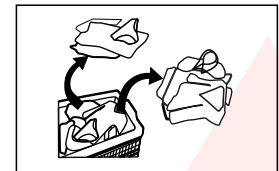
إحكام ربط الشرائط الطويلة أو السوست أو الأزرار



ضع الملابس الصغيرة في كيس مخدة



قم بإدارة الملابس سهلة اللف والاقمشة ذات الأكمام



افصل الملابس ذات الأنسجة المختلفة

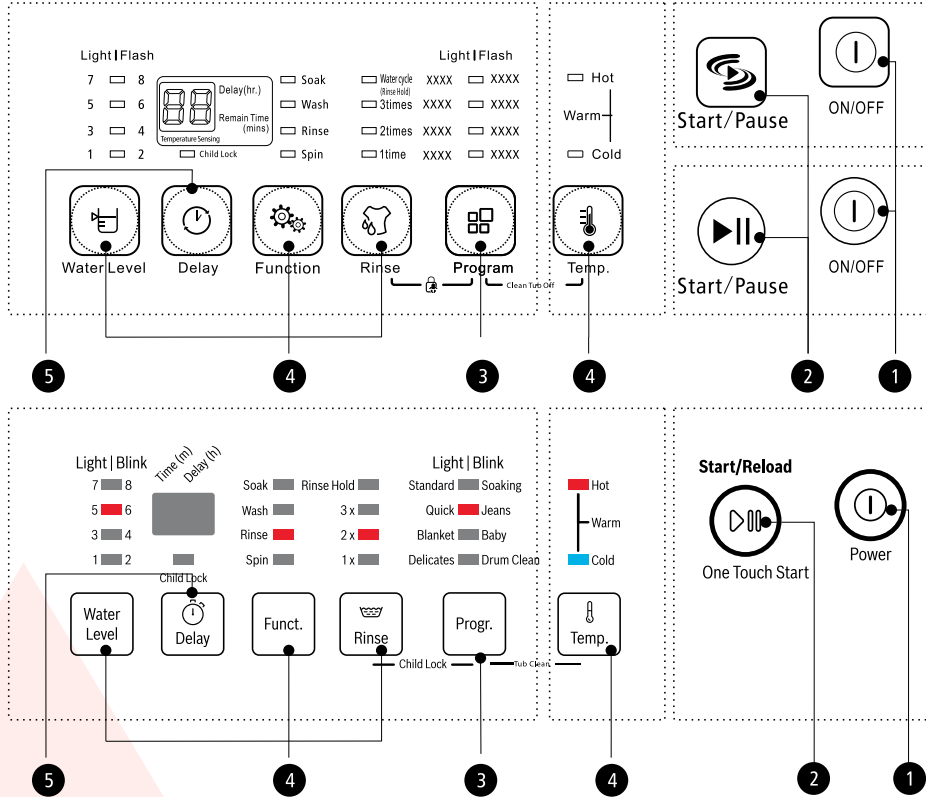
تحذير!

- عند غسل قطعة ملابس واحدة، فقد يسبب ذلك انحرافاً كبيراً بسهولة ويعطي إنذاراً بسبب عدم توازن الغسالة بشكل كبير، ولذلك يقترح إضافة قطعة واحدة أو قطعتين من الملابس الأخرى ليتم غسلها معاً بحيث يمكن أن يتم تجفيفها بسلاسة.
- لا تغسل الملابس التي تحتك بالكروسيين والبنزين والكحول والمواد القابلة للاشتعال الأخرى.

استخدام المنظفات ومسحوق الغسيل

- أما بالنسبة للمنظفات المتكتلة أو الحبيبية أو المضافة، قبل أن يتم سكبها في صندوق المنظفات، فمن المقترح استخدام بعض المياه لتخفيفها لمنع انسداد مدخل صندوق المنظفات وفيضانه أثناء ملئه بالمياه.
- يرجى اختيار نوع مناسب من المنظفات لمختلف درجات حرارة الغسيل للحصول على أفضل أداء للغسيل بأقل استهلاك للمياه والطاقة.

لوحة التحكم



ملاحظة!

يستخدم المخطط كمرجع فقط. يعتمد الشكل الحقيقي على المنتج الفعلي.

1 تشغيل/إيقاف

يتم تشغيل المنتج أو إيقاف تشغيله.

3 الخيار

يسمح لك ذلك بتحديد وظيفة إضافية ويومض عند اختياره.

5 الشاشة

تعرض الشاشة الإعدادات والوقت المتبقي المقدر والخيارات ورسائل الحالة للغسالة. ستظل الشاشة قيد التشغيل خلال دورة التشغيل.

2 بدء / إيقاف مؤقت

اضغط على الزر لبدء دورة الغسيل أو إيقافها مؤقتاً.

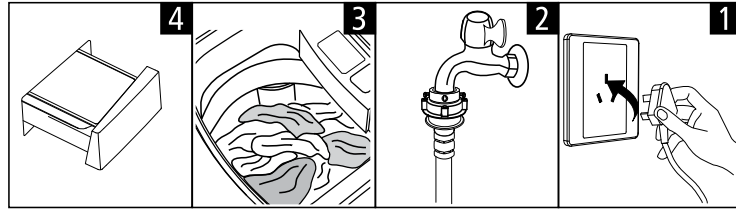
4 البرامج

يتوفر وفقاً لنوع الغسيل.

الإعداد قبل الغسيل!

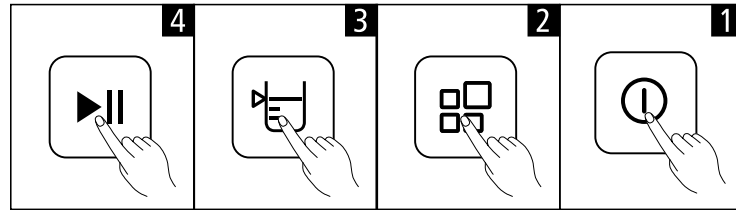
⚠ تحذير!

- قبل الغسيل، يرجى التأكد من تثبيت الجهاز بشكل صحيح.
- قبل الغسل لأول مرة، يجب تشغيل الغسالة لدورة واحدة من الإجراءات كلها دون ملابس كما يلي.



1 وضع المقبس وإغلاق الباب 2 فتح الصنبور 3 وضع الغسيل وإغلاق الباب 4 إضافة المنظف

■ لغسل



1 تشغيل الطاقة 2 اختيار البرنامج 3 تحديد المستوى 4 بدء الغسيل

📌 ملاحظة!

- إذا تم تحديد الوضع الافتراضي، يمكن تخطي الخطوة رقم ٢ و٣.

■ بعد الغسيل

سوف يرن الجرس بعد الانتهاء من الغسيل ويتم فصل التيار الكهربائي تلقائياً. حينئذٍ قم بتفريغ الغسيل.

■ اختيار الصنبور

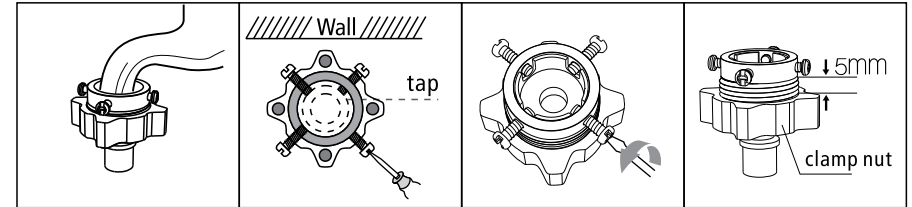
يرجى اختيار الصنبور المناسب.



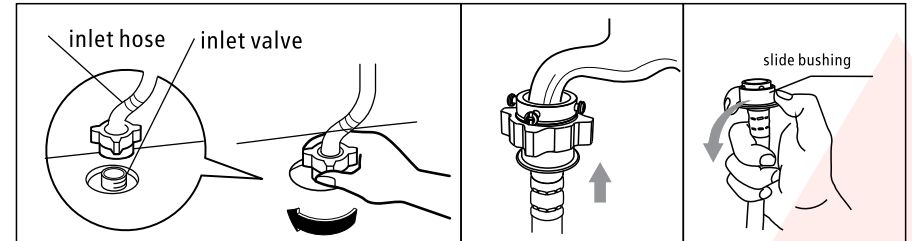
صنبور عادي 2. صنبور غسالة 3. صنبور ذي برغي خاص

■ توصيل مدخل الخرطوم والصنبور والغسالة

1: توصيل الصنبور العادي وخرطوم المدخل.

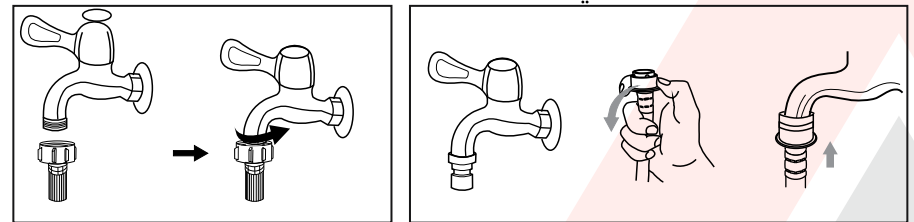


1. قم بإرخاء صامولة الكلابة لعرض السلك بطول ٥ ملم. 2. قم بإرخاء الصواميل الأربعة. 3. اضبط قاعدة التوصيل على الصنبور وأحكام ربط الصواميل. 4. احكم ربط صامولة الكلابة.



5. اضغط على جلية الانزلاق وأدخل خرطوم الإدخال في قاعدة التوصيل. 6. تم الانتهاء من التوصيل. 7. بعد التوصيل والتركيب، تحقق مما إذا كان هناك تسريب في المياه.

2: توصيل بين صنبور البرغي وخرطوم المدخل.



صنبور بسنن وخرطوم إدخال

صنبور غسالة خاص

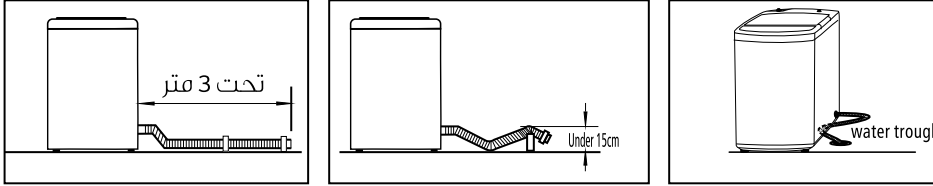
⚠ تحذير

- لمنع تسرب المياه أو التلف الناتج عنها، اتبع التعليمات الواردة في هذا الفصل!
- لا تغرق أو تسحق أو تعدل أو تقطع خرطوم مدخل المياه.

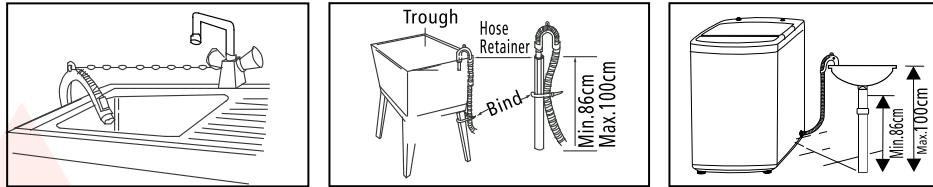
تحذير!

- لا تقم بعقد أو إطالة خرطوم الصرف.
- ضع خرطوم الصرف بشكل صحيح، وإلا فقد يؤدي إتلاف الخرطوم إلى تسرب المياه.
- إذا كان خرطوم الصرف طويلاً جداً، لا تقم بدفعه بالغسالة لأنه سيسبب ضوضاء غير طبيعية.

هناك طريقتان لوضع نهاية خرطوم الصرف:
1. بالنسبة لنظام الصرف السفلي



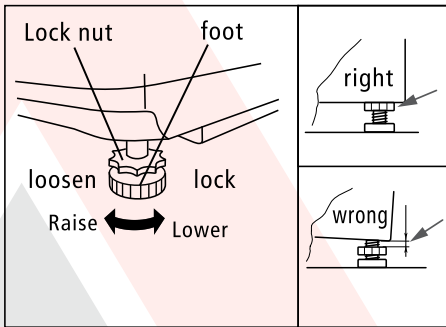
2. بالنسبة لنظام الصرف العلوي



تسوية ميل الغسالة

تحذير!

- يجب أن تكون صواميل القفل على جميع الأرجل الأربعة مربوطة بإحكام في تجويف التثبيت.

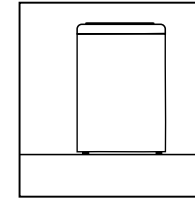
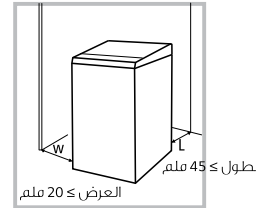


1. تحقق إذا كانت الرجلين مرتبطين بالخرزانة بإحكام. إذا لم تكونا كذلك، يرجى تحويلهما إلى مواقعها الأصلية مع إحكام الصواميل.
2. تحقق من محاذاة المنتج مع مستوى القفل وقم بتصحيحه إذا لزم الأمر.
3. قم بفك قفل الصامولة وتحريك الرجلين حتى يتم الاتصال مع الأرضية بشكل وثيق.
4. بعد قفله بشكل صحيح، اضغط على الأربع زوايا مرة أخرى للتأكد من أنها قد تم تعديلها بشكل صحيح.

منطقة التركيب

تحذير!

- الاستقرار مهم لمنع المنتج من التحرك!
- تأكد من عدم وضع المنتج على سلك الطاقة.



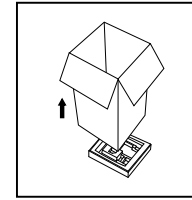
قبل تركيب الجهاز، يتم تحديد الموقع كما يلي:

1. سطح صلب وجاف ومستوي.
2. تجنب أشعة الشمس المباشرة.
3. احرص على وجود تهوية كافية
4. يجب أن تكون درجة حرارة الغرفة فوق 0° مئوية
5. ابق الجهاز بعيداً عن مصادر الحرارة مثل الفحم أو الغاز.

تفريغ الغسالة

تحذير!

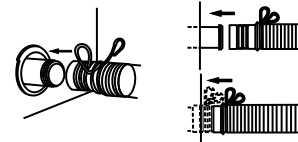
- قد تمثل مواد التغليف (مثل الأغلفة والستايروفوم) خطورة على الأطفال.
- هناك خطر التعرض للاختناق! ابق جميع مواد التعبئة والتغليف بعيداً عن متناول الأطفال.



1. يرجى إزالة صندوق الورق المقوى وغلاف الستايروفوم.
2. ارفع الغسالة وقم بإزالة قاعدة التعبئة.
3. قم بإزالة الشريط الذي يربط سلك إمداد الطاقة وخرطوم الصرف.
4. قم بإزالة خرطوم المدخل من الأسطوانة.

تركيب خرطوم الصرف

1. قم بتركيب خرطوم الصرف بالكامل بالمجاري.
2. قم بتركيب وإحكام ربط ذلك بالطارة. (كما هو مبين في الشكل)



ملاحظة!

- ملاحظة: يتم بالفعل تجميع خرطوم الصرف بالجهاز مع نظام الصرف العلوي قبل مغادرة المصنع. هذه الصورة مناسبة لنظام الصرف السفلي.

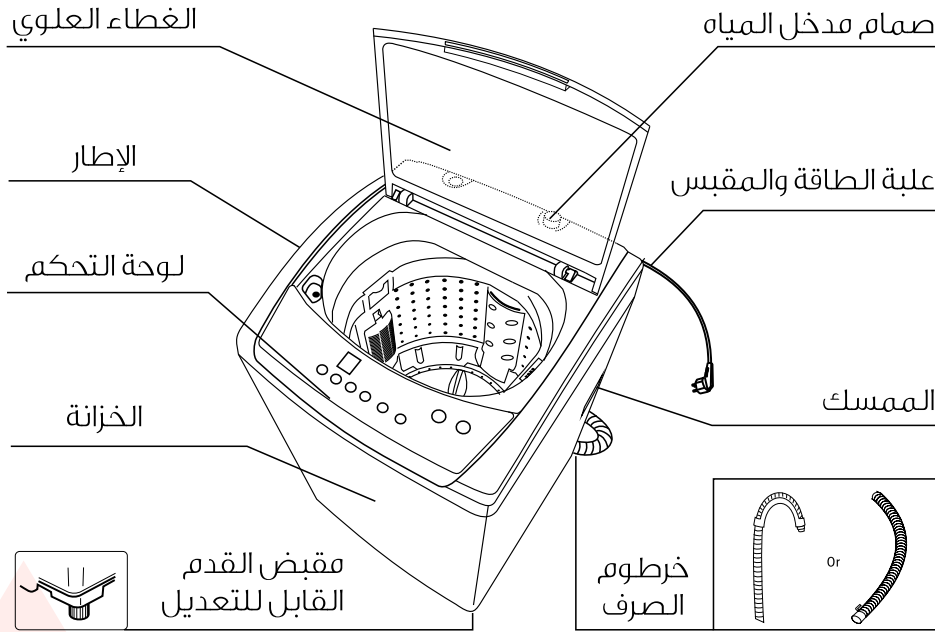
تشغيل الجهاز!

- قبل غسل الملابس في المرة الأولى، يتم تشغيل المنتج لدورة واحدة من الإجراءات بأكملها بدون وضع الملابس بالداخل.
- يحظر استخدام المذيبات القابلة للاشتعال والانفجار أو السامة. لا يجب استخدام البنزين والكحول... إلخ كمنظفات. يرجى اختيار المنظفات المناسبة لغسل الجهاز فقط، وخاصة بالنسبة للأسطوانة.
- تأكد من تفرغ جميع الجيوب. قد تتسبب المواد الحادة والصلبة مثل العملات أو الحلبي أو المسامير أو البراغي أو الأحجار وما إلى ذلك في حدوث أضرار جسيمة لهذا الجهاز.
- يرجى التحقق من تصريف المياه الموجودة داخل الأسطوانة قبل فتح الباب. يرجى عدم فتح الباب إذا رأيت أن هناك أي مياه.
- كن حذراً من التعرض للحرق عندما يصرّف الجهاز مياه الغسيل الساخنة.
- لا تقم أبداً بإعادة ملء الماء باليد أثناء الغسيل.
- بعد اكتمال البرنامج، يرجى الانتظار لدقيقتين قبل فتح الباب.

التعبئة والتغليف/الأجهزة القديمة

تشير هذه العلامات إلى أنه لا ينبغي التخلص من هذا المنتج مع النفايات المنزلية الأخرى في جميع أنحاء دول الاتحاد الأوروبي. لمنع الأضرار المحتملة على البيئة أو صحة الإنسان الناتجة عن التخلص من النفايات غير الخاضعة للرقابة. قم بإعادة تدوير الجهاز من منطلق المسؤولية لتعزيز إعادة الاستخدام المستدام للموارد المادية. لإعادة جهازك المستخدم، يرجى استخدام أنظمة التجميع أو الاتصال ببائع التجزئة التي تم شراء المنتج منه، فهم يعيدون المنتج ويأخذونه لإعادة تدويره بصورة آمنة للبيئة.

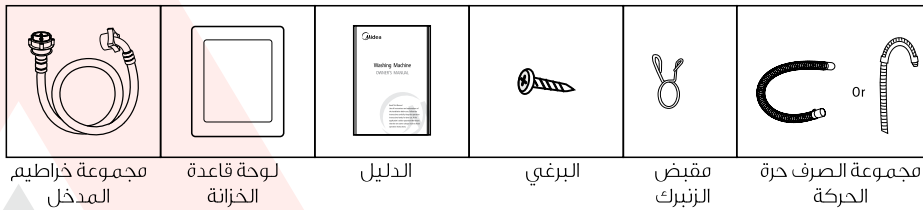
■ وصف المنتج



ملاحظة!

• هذا المخطط للتوضيح فقط. يعتمد الشكل الحقيقي على المنتج الفعلي.

الملحقات



ملاحظة!

• ملاحظة: إذا كان خرطوم الصرف مثبتاً بالفعل بالجهاز، فلن يكون هناك خرطوم في مقبض الزنبرك وخرطوم صرف في الملحقات.

- يجب الإشراف على الأطفال لضمان عدم عبثهم بالجهاز.
- قد تتسلق الحيوانات والأطفال الجهاز، لذا تحقق من الجهاز قبل كل تشغيل.
- يجب مراقبة الأطفال الصغار حتى لا يلعبوا بالجهاز.
- قد يكون الجهاز ساخناً جداً أثناء التشغيل، لذلك يرجى إبقاء الأطفال والحيوانات الأليفة بعيداً عن الجهاز أثناء التشغيل في الغرف الرطبة للغاية، وكذلك في الغرف التي بها غازات قابلة للتفجير أو كاوية.
- قم بإزالة جميع الحزم قبل استخدام الجهاز، وإلا فقد يتسبب في وقوع أضرار جسيمة.
- الغسالة مزودة بصمام ذي مدخل واحد فقط يمكن توصيله بإمدادات المياه الباردة. يجب أن يكون المنتج ذو صمامات مزدوجة متصلة بالماء الساخن وإمدادات المياه الباردة بشكل صحيح.
- يجب أن يكون المقبس قابلاً للوصول إليه بعد التركيب.

خطر الانفجار!

- لا تغسل أو تجفف المواد التي تم تنظيفها أو غسلها أو غمرها أو رشها بمواد قابلة للاحتراق أو متفجرة (مثل الشمع والزيت والطلاء والبنزين ومزيل الشحوم ومذيبات التنظيف الجاف والكيروسين وما إلى ذلك). قد يؤدي ذلك إلى اندلاع حريق أو وقوع انفجار.
- اشطف الملابس المطلوب غسلها جيداً قبل الغسيل.

⚠ تحذير

- تركيب المنتج!
هذه الغسالة للاستخدام المنزلي فقط.

- غير مخصصة للاستخدام مع جهاز آخر.
- يجب عدم عرقلة الفتحات بواسطة السجاد.
- يجب عدم تركيب الغسالة في غرفة الاستحمام أو في الغرف الرطبة جداً، وكذلك في الغرف التي تحتوي على غازات متفجرة أو كاوية.
- قم بإزالة جميع الحزم ومسامير النقل قبل استخدام الجهاز، وإلا فقد تتسبب في أضرار جسيمة.
- الغسالة مزودة بصمام ذي مدخل واحد فقط يمكن توصيله بإمدادات المياه الباردة. يجب أن يكون المنتج ذو صمامات مزدوجة متصلة بالماء الساخن وإمدادات المياه الباردة بشكل صحيح.
- يجب أن يكون المقبس قابلاً للوصول إليه بعد التركيب.

مخاطر تلف الأجهزة!

- هذا الجهاز للاستخدام المنزلي فقط وهي مصممة فقط للمنسوجات المناسبة للغسالة.
- لا تتسلق أو تجلس على الغطاء العلوي للجهاز.
- لا تتكئ على باب الجهاز.
- تحذيرات أثناء التعامل مع الجهاز:
- 1. يجب إعادة تركيب براغي النقل بالجهاز بواسطة شخص متخصص.
- 2. يتم تصريف المياه المتراكمة من الجهاز.
- 3. تعامل مع الجهاز بعناية. لا تحمل كل جزء ناتئ بالجهاز أثناء رفعه. لا يمكن استخدام باب الجهاز كمنسك أثناء النقل.
- 4. هذا الجهاز ثقيل، لذلك انقله بحرص.
- من فضلك لا تغلق الباب بقوة مفرطة.
- يحظر غسل السجاد باستخدام الجهاز.

■ تعليمات السلامة

من أجل سلامتك، يجب اتباع المعلومات الواردة في هذا الدليل للتقليل من خطر اندلاع حريق، أو انفجار أو صدمة كهربائية أو لمنع تلف الممتلكات أو التعرض لإصابة شخصية أو الوفاة.

شرح الرموز:



تنبيه!

تشير هذه الرموز وكلمات التنبيه إلى حالة يحتمل أن تكون خطيرة وقد تؤدي إلى الوفاة أو إصابات خطيرة ما لم يتم تجنبها.



تحذير!

تشير هذه الرموز وكلمات التنبيه إلى حالة يحتمل أن تكون خطيرة وقد تؤدي إلى إصابات طفيفة أو بسيطة أو إلحاق أضرار بالممتلكات والبيئة.



ملاحظة!

تشير هذه الرموز وكلمات التنبيه إلى حالة يحتمل أن تكون خطيرة وقد تؤدي إلى إصابات طفيفة أو بسيطة.

تحذير!

صدمة كهربائية!

- في حالة تلف سلك الإمداد بالكهرباء، يجب استبداله من قبل الشركة المصنعة أو وكيل الخدمة أو الأشخاص المؤهلين على نحو مماثل لتجنب خطر التعرض لصعقة كهربائية.
- يجب عدم عرقلة الفتحات بواسطة السجاد.
- هذا الجهاز مخصص للاستخدام المنزلي فقط.
- لا تضع الغسالة في مكان رطب.

- يجب عدم إدخال الأيدي في حوض التجفيف الدوار.
- إذا لم يتوقف حوض التجفيف الدوار في غضون ١٥ ثانية بعد فتح الغطاء، يرجى التوقف عن استخدام الجهاز وإصلاحه.
- يجب استخدام مجموعات الخراطيم الجديدة المرفقة مع الجهاز وعدم إعادة استخدام مجموعات الخراطيم القديمة.
- قبل إجراء أي صيانة للجهاز، افصل الجهاز عن التيار الكهربائي.
- افصل دائماً الجهاز وأوقف تشغيل إمدادات المياه بعد الاستخدام. الحد الأقصى لضغط مدخل المياه بالباسكال. الحد الأدنى لضغط مدخل المياه بالباسكال.
- لضمان سلامتك، يجب إدخال مقبس الطاقة في مقبس ثلاثي القطب. تحقق بعناية وتأكد من أن مأخذ التوصيل الخاص بك مؤرّض بشكل صحيح وموثوق به.
- تأكد من توصيل أجهزة المياه والأجهزة الكهربائية بواسطة فني مؤهل وفقاً لتعليمات الشركة المصنعة ولوائح السلامة المحلية.

المخاطر على الأطفال!

- دول الاتحاد الأوروبي: يمكن استخدام هذا الجهاز بواسطة الأطفال الذين تبلغ أعمارهم ٨ سنوات أو أكثر، وفيما يتعلق بالأشخاص ذوي القدرات البدنية أو الحسية أو الذهنية المحدودة، أو الأشخاص الذين تنقصهم الخبرة والمعرفة يمكنهم أيضاً استخدام الجهاز إذا خضعوا لإشراف أو تم تزويدهم بالتعليمات المتعلقة باستخدام الجهاز بطريقة آمنة تمكّنهم من فهم المخاطر المحتملة جراء الاستخدام الخاطئ. يجب عدم السماح للأطفال بالعبث بالجهاز. يجب عدم إجراء أعمال الصيانة أو التنظيف بواسطة الأطفال دون إشراف.
- الدول الأعضاء في اللجنة الكهروتقنية الدولية: هذا الجهاز غير مخصص للاستخدام من قبل الأشخاص (بما في ذلك الأطفال) ذوي القدرات البدنية أو الحسية أو العقلية المحدودة، أو ينقصهم الخبرة والمعرفة ما لم يكن ذلك تحت إشراف أو بموجب تعليمات بشأن استخدام الجهاز من قبل شخص مسؤول عن سلامتهم.

تعليمات الأمان

- 2 ■ تعليمات الأمان

التركيب

- 7 ■ وصف المنتج
- 8 ■ منطقة التركيب
- 8 ■ تفريغ الغسالة
- 8 ■ تركيب خرطوم الصرف
- 9 ■ تسوية ميل الغسالة
- 10 ■ اختيار الصنوبر

عمليات التشغيل

- 11 ■ الإعداد قبل الغسيل
- 11 ■ الغسيل
- 11 ■ بعد الغسيل
- 12 ■ أمور يجب الانتباه لها
- 12 ■ استخدام المنظفات ومسحوق الغسيل
- 13 ■ لوحة التحكم
- 14 ■ الخيارات
- 15 ■ ضبط برامج الغسيل
- 15 ■ عمليات الغسيل
- 16 ■ جدول برامج الغسيل

الصيانة

- 17 ■ التنظيف والعناية
- 19 ■ اكتشاف المشكلات وحلها
- 20 ■ المواصفات الفنية



الطرز: WMHA-1260WTL30
WMHA-1260STL32
WMHA-1260RTL33