



غسالة ملابس

(فول اوتوماتيك)

دليل المستخدم

الطراز:

WMHA-1150WTL ▲

Washing Machine

(Fully Automatic)

User's Manual

Model:

▲ WMHA-1150WTL

الرجاء قراءة هذا الدليل بعناية قبل تشغيل الجهاز،
و احتفظ به للرجوع إليه مستقبلا.

هذه التصاميم و المواصفات عرضة للتغيير بهدف إدخال تحسينات عليها
و ذلك دون إشعار مسبق.

Please read this manual carefully before operating your set.
Retain it for future reference.

Designs and specifications are subject to change for improvement
without prior notice.





Model no: WMHA-1150WTL

CONTENTS

SAFETY INSTRUCTIONS

- Safety instructions 2

INSTALLATION

- Product description 8
- Installation area 9
- Unpacking the washing machine 9
- The installation of drain hose 9
- Levelling the washing machine 10
- Selection of tap 11
- Connection of inlet hose , tap and washing machine 11

OPERATIONS

- Preparation before washing 12
- Washing 12
- After washing 12
- Washing matters needing attention 13
- The usage of detergent and washing powder 13
- Control panel 14
- Option 15
- Personalized setting of washing program 16
- Operations of washing process 16
- Washing program table 17

MAINTENANCE

- Cleaning and care 18
- Cleaning the cabinet 18
- Cleaning drain pump filter 19
- Trouble shooting 20
- Technical information 21
- Energy efficiency test program 22

SAFETY INSTRUCTIONS

For your safety, the information in this manual must be followed to minimize the risk of fire or explosion, electric shock, or to prevent property damage, personal injury or loss of life.

- This appliance is not intended for use by persons (including children) with reduced physical, sensory or mental capabilities or lack of experience and knowledge unless they have been given supervision or instruction concerning use of the appliance by a person responsible for their safety.
- Children should be supervised to ensure that they do not play with the appliance.
- If the supply cord is damaged, it must be replaced by the manufacturer, its service agent or similarly qualified persons in order to avoid a hazard.
- The new hose-sets supplied with the appliance are to be used and that old hose-sets should not be reused.
- The openings must not be obstructed by a carpet.
- This appliance is intended to be used in household and similar applications such as:
 - staff kitchen areas in shops, offices and other working environments;
 - farm houses;
 - by clients in hotels, motels and other residential type environments;
 - bed and breakfast type environments;
 - areas for communal use in blocks of flats or in launderettes.

Model	Washing Capacity	Standard Water Pressure
WMHA-1150WTL	11.5kg	0.03MPa - 0.8MPa

Explanation of the symbols:




Warning!

This combination of symbol and signal word indicates a potentially dangerous situation which may result in death or serious injuries unless it's avoided.



Caution!

This combination of symbol and signal word indicates a potentially dangerous situation which may result in slight or minor injuries or damage to property and the environment.

-  **Note!**
This combination of symbol and signal word indicates a potentially dangerous situation which may result in slight or minor injuries.

 **Warning!**

The electric shock

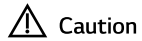
- This appliance is for indoor use only.
- Do not put washing machine at humid place.
- Hands shall not be inserted into running spin-dry tub .
- If the spin-dry tub does not stop within 15 seconds after opening the cover , please stop using the machine and have it repaired.
- Before any maintenance the device, unplug the appliance from the mains.
- Always unplug the machine and turn off the water supply after use. The max. inlet water pressure, in pascals. The min. inlet water pressure, in pascals.
- To ensure your safety, power plug must be inserted into an earthed three-pole socket. Check carefully and make sure that your socket is properly and reliably earthed.
- Make sure that the water and electrical devices must be connected by a qualified technician in accordance with the manufacturer's instructions and local safety regulations.

Risk to children!

- EN countries: the appliance can be used by children aged from 8 years and above and persons with reduced physical, sensory or mental capabilities or lack of experience and knowledge if they have been given supervision or instruction concerning use of the appliance in a safe way and understand the hazards involved. Children shall not play with the appliance . Cleaning and user maintenance shall not be made by children without supervision.
- Animals and children may climb into the machine Check the machine before every operation.
- Young children should be supervised that they do not play with the appliance.
- Machine may be very hot during the operation. Keep kids and pets far away from the machine during the operation very wet rooms as well as in the rooms with explosive or caustic gas.
- Remove all packages before using the appliance. Otherwise serious damage may result.
- The washing machine with single inlet valve only can be connected to the cold water supply. The product with double inlet valves should be correctly to the hot water and cold water supply.
- Plug must be accessible after installation.

Risk of explosion!

- Do not wash or dry articles that have been cleaned in, washed in, soaked in, or dabbed with combustile or explosive substances (such as wax, oil, paint, gasoline, degreasers, dry-cleaning solvents, kerosene, etc.) This may result in fire or explosion.
- Before hand thoroughly rinse items of washing by hand.

**Caution****Installing the product!**

- This washing machine is for indoor use only.
- It isn't intended to be built-in using.
- The openings must not be obstructed by a carpet.
- Washing machine shall not be installed in bath room or very wet rooms as well as in the rooms with explosive or caustic gases.
- Remove all packages and transport bolts before using the appliance . Otherwise , serious damage may result.
- The washing machine with single inlet valve only can be connected to the cold water supply. The product with double inlet valves should be correctly connected to the hot water and cold water supply.
- Plug must be accessible after installation.

Risk of damaging appliance!

- Your product is only for home use and is only designed for the textiles suitable for machine washing.
- Do not climb up and sit on top cover of the machine.
- Do not lean against machine door.
- Cautions during Handling Machine:
 - 1.Transport bolts shall be reinstalled to the machine by a specialized person.
 - 2.The accumulated water shall be drained out of the machine.
 - 3.Handle the machine carefully . Never hold each protruded part on the machine while lifting. Machine door can not be used as the handle during the conveyance.
 - 4.This appliance is heavy. Transport with care.

- Please do not close the door with excessive forces.
- It is forbidden to wash carpets.

Operating the appliance!

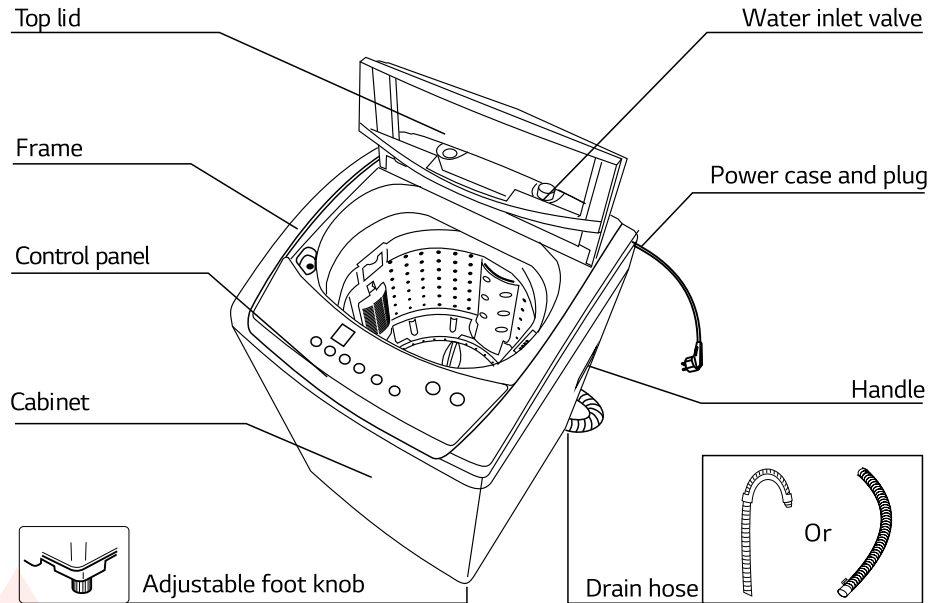
- Before washing the clothes at first time , the product shall be operated in one round of the whole procedures without the clothes inside.
- Flammable and explosive or toxic solvents are forbidden. Gasoline and alcohol etc. Shall not be used as detergents Please only select the detergents suitable for machine washing, especially for drum.
- Make sure that all pockets are emptied. Sharp and rigid items such as coin, brooch, nail, screw or stone etc. may cause serious damages to this machine.
- Please check whether the water inside the drum has been drained before opening its door. .Please do not open the door if there is any water visible.
- Be careful of burning when the product drains hot washing water.
- Never refill the water by hand during washing.
- After the program is completed, Please wait for two minutes to open the door.

Packaging / Old appliance

This marking indicates that this product should not be disposed with other household wastes throughout the EU. To prevent possible harm to the environment or human health from uncontrolled waste disposal, recycle it responsibly to promote the sustainable reuse of material resources. To return your used device, please use the collection systems or contact the retailer where the product was purchased. They return and can take this product for environmental safe recycling.

INSTALLATION

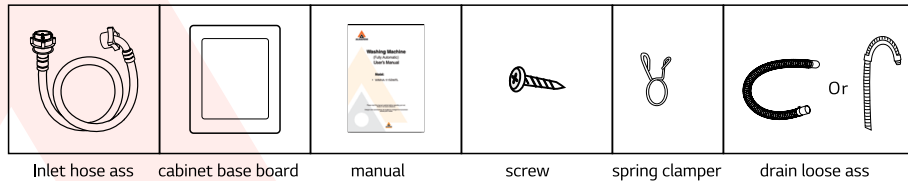
Product Description



Note!

- The product line chart is for reference only, please refer to real product as standard.

Accessories



Note!

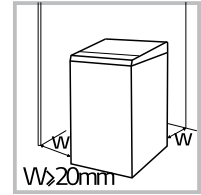
- Note: if the drain hose is already installed on the machine, then there is no spring clamper and drain hose in the accessories.

INSTALLATION

INSTALLATION AREA

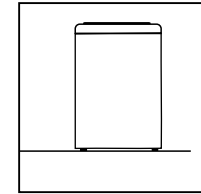
Warning!

- Stability is important to prevent the product from wandering!
- Make sure that the product should not stand on the power cord.



Before installing the machine, the location characterized as follows shall be selected:

- Rigid, dry, and level surface
- Avoid direct sunlight
- Sufficient ventilation
- Room temperature is above 0°C
- Keep far away from the heat resources such as coal or gas.

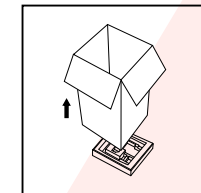


Unpacking the washing machine

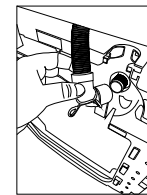
Warning!

- Packaging material (e.g. Films, Styrofoam) can be dangerous for children.
- There is a risk of suffocation! Keep all packaging well away from children.

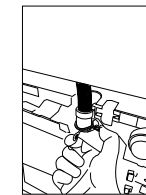
- Remove the cardboard box and styrofoam packing.
- Lift the washing machine and remove the base packing.
- Remove the tape securing the power supply cord and drain hose.
- Remove the inlet hose from the drum.



The installation of drain hose



Drain hose inserted into the drain



Clamping spring

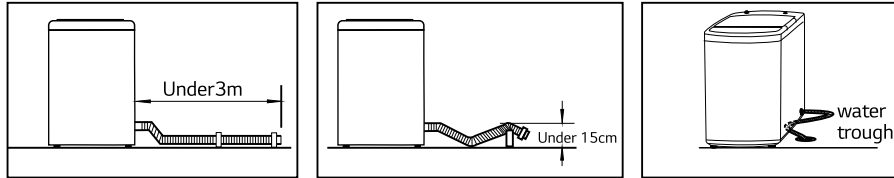
INSTALLATION

⚠ Warning!

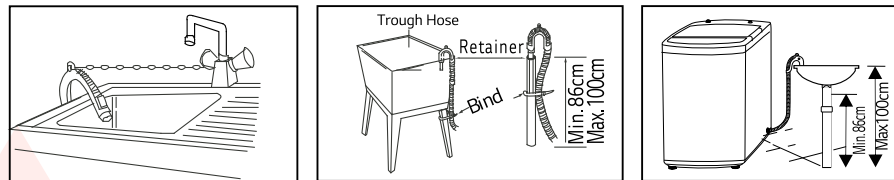
- Do not kink or protract the drain hose.
- Position drain hose properly, otherwise damage might result of water leakage.
- If drain hose is too long, do not force it into washing machine as it will cause abnormal noises.

There are two ways to place the end of drain hose:

1. For lower drain system



2. For upper drain system

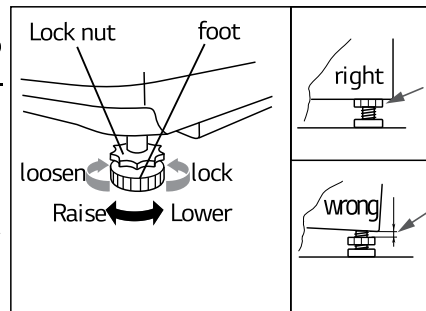


■ Levelling the washing machine

⚠ Warning!

- The lock nuts on all four feet must be screwed tightly against the housing.

1. Check if the legs are closely attached to the cabinet. If not, please turn them to their original positions tighten the nuts.
2. Check alignment of the product with a spirit level and if required, correct.
3. Loosen the lock nut and turn the feet until it closely contacts with the floor.
4. After being locked properly, press four corners again to make sure that they has been adjusted properly.



INSTALLATION

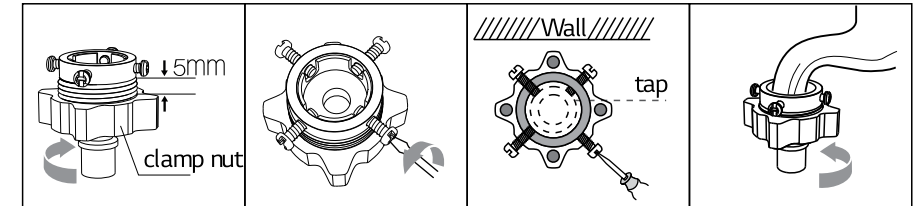
■ Selection of Tap

Please select appropriate tap.

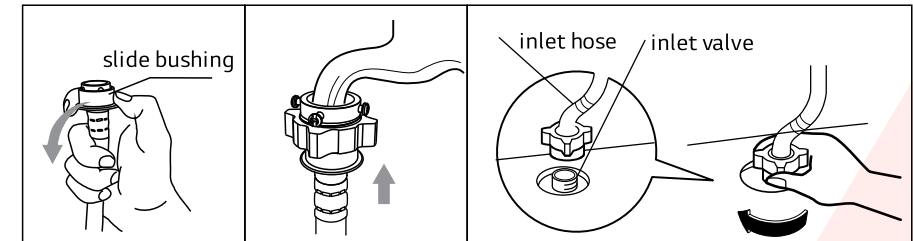


■ Connection of inlet hose, tap and washing machine

1: Connection between ordinary tap and inlet hose

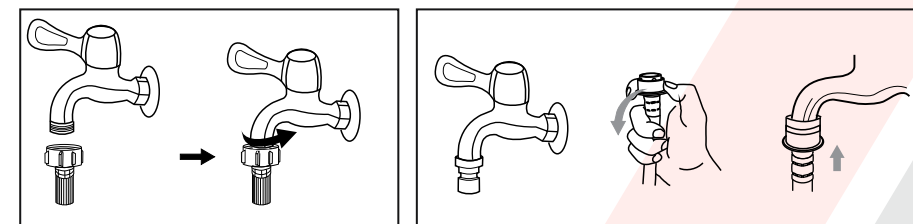


1. Loosen clamp nut to show 5mm thread
2. Loosen four bolts
3. Set connecting base on tap and tighten bolts evenly
4. Tighten clamp nut



5. Press slide bushing
6. connection finished
7. After connection and installation, check if there is water leakage

2: connection between screw tap and inlet hose



tap with threads and inlet hose

special tap for washing machine

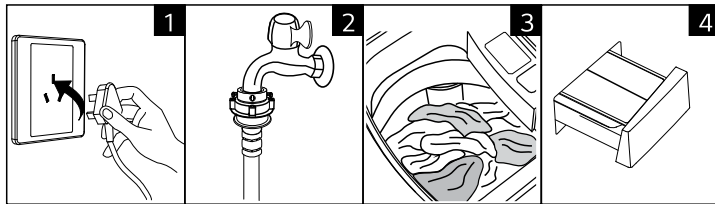
⚠ Warning!

- To prevent leakage or water damage, follow the instructions in this chapter!
- Do not kink, crush, modify or sever water inlet hose.

■ Preparation Before Washing

⚠ Caution!

- Before washing, please make sure it's installed properly.
- Before washing it at first time, the washing machine shall be operated in one round of the whole procedures without clothes in as follows.



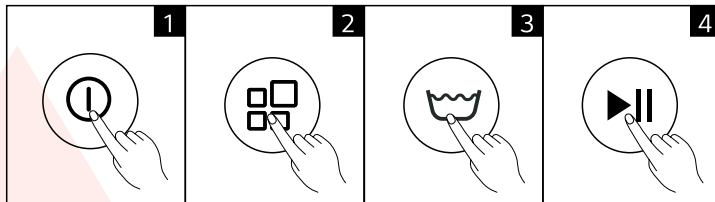
Plug in

Open tap

Load and close door

Add detergent

■ Washing



Power on

Select Programme

Select level

Start up

📌 Note!

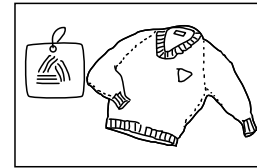
- If default is selected, step 2,3 can be skipped.

■ After Washing

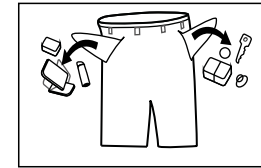
Buzzer will beep after washing finished and the power supply will be cut off automatically. Then unload the laundry.

■ Washing matters needing attention

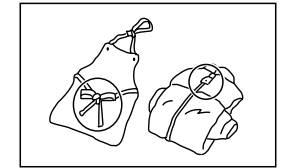
- The working condition of the washer should be (0-40)°C. If used under 0°C, the inlet valve and draining system may be damaged. If the machine is placed under condition of 0°C or less, then it should be transferred to normal ambient temperature to ensure the water supply hose and drain hose are not frozen before use.
- Please check the labels and the explanation of using detergent before wash. Use non-foaming or less-foaming detergent suitable for machine washing properly.



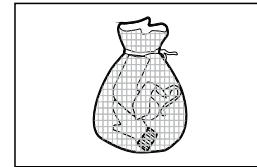
Check the label



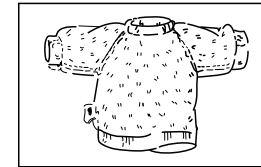
Take out the items out of the pockets



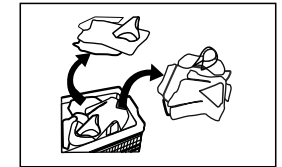
Knot the long strips, zip or button



Put small clothes into the pillow slip



Turn easy-pilling and long-pile fabric inside out



Separate clothes with different textures

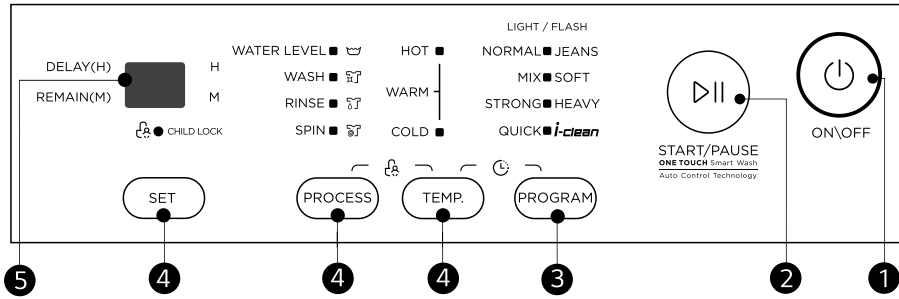
⚠ Warning!

- When washing a single clothes, it may easily cause great eccentricity and give a harm due to great unbalance. Therefore it is suggested to add one or two more clothes to be washed together so that draining can be done smoothly.
- Don't washing the clothes touching with kerosene, gasoline, alcohol and other flammable materials.

■ The usage of detergent and Washing powder

- As for the agglomerated or ropy detergent or additive, before they are poured into the detergent box, it is suggested to use some water for dilution to prevent the inlet of detergent box from being blocked and overflowing while filling water.
- Please choose suitable type of detergent for the various washing temperature to get the best washing performance with less water and energy consumption.

Control Panel



Note!

- The chart is for reference only, Please refer to real product as standard.

- 1 On/Off**
Product is switched on or off.
- 2 Start/ Pause**
Press the button to start or pause the washing cycle.
- 3 Program**
Available according to the laundry type.
- 4 Option**
This allows you to select an additional function and will light when selected.
- 5 Display**
This display shows the settings, estimated time remaining, options, and status messages for your washer. The display will remain on through the cycle. When LED flashing, it means the time that delay to start the machine. When LED lightning, it means the program time that remaining.

OPERATIONS

Option

Only for washers having these function

Water level
select water level according to clothing categories, degree of soiling and washing habits of customers

Rinse
rinsing times settings can be selectable

Function
combination of soaking, washing, rinsing and spinning light is available

Temp.
Press the button to regulate the Hot, warm, cold water for wash

Delay
1. Select a program
2. Press the Delay button to choose the time
3. Press [Start/Pause] to commence the delay operation



On Choose the Program Setting time Start

Press the [Delay] button until the Delay light is off. It should be pressed before starting the program. If the program already started, should press the [On/Off] button to reset the program.

⚠ Caution!

- If there is any break in the power supply while the machine is operating, a special memory stores the selected program and when the power is restarted



Child Lock
To avoid misoperation by children.

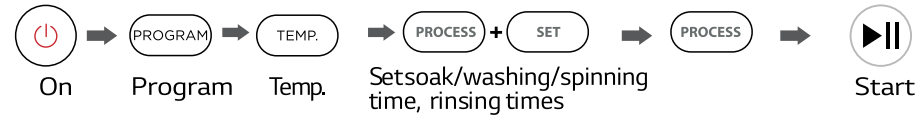


⚠ Caution!

- Press the two button also to be released the function.
- The " Child Lock" will lock all buttons except [On/Off].

Personalized setting of washing program

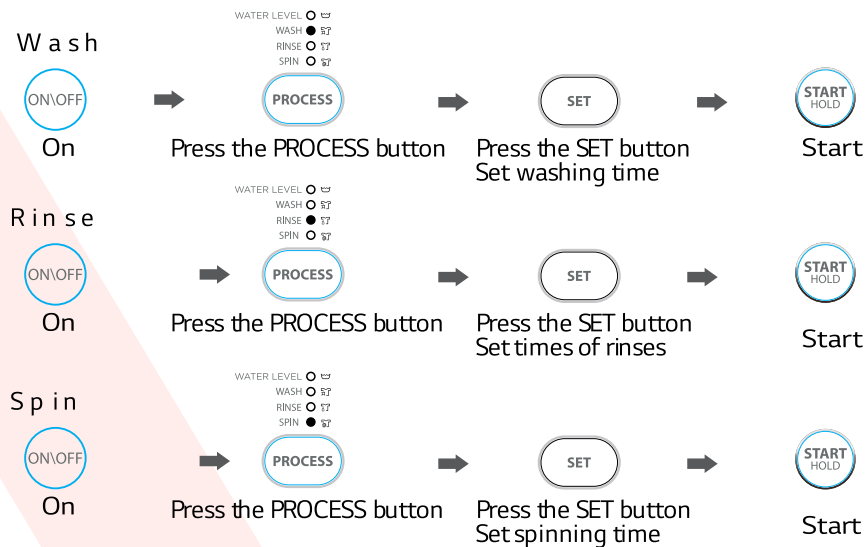
Customers can select washing program according to actual demand, and set rinsing times, water volume and appointment time



Operations of washing process

customers can set single process or combinations of washing, rinsing and spinning freely according to demand. Detailed operations as follows for different models:

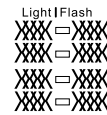
One Touch Smart Wash



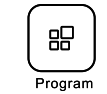
Note!

- Note: other process combinations are just like above.

Washing Program Table



Program are available according to the laundry type. Only for washers having these function



Program	
Jeans:	Suitable to wash heavy stained/wearable clothes
Quick 15':	Suitable to wash light stained clothes and clothes in summer
Soft:	The tempo is soft, slow washing and spinning speed, to make the lightest wear and deformation.
Mix	Suitable to wash cotton, linen, flax, jute clothes
Normal (Standard)	Standard fabric washing program, suitable to wash ramie cotton fabric Wash for once, rinsing for twice the spin time is a little long
Strong	The wash time is longer, the stream is stronger, so the washing effect is better.
Heavy	Suitable to wash heavy stained/wearable clothes
» FCS	Start up Fast Clean System: Power on, select "Normal", "Soft", "Mix", "Strong", "Jeans" program, then press FCS button, then press "Start/Pause" button, FCS function starts up. The relative figures will be showed after FCS function starts up. Cancellation of FCS function: when the FCS function was selected, The function can be cancelled by pressing FCS button or power off.
Fuzzy weighting	The washing machine will select the water level automatically according to the load weight 1. When there's water in the tub, this function is not available; 2. Before press Start/Pause] button, if consumer selected the water level, there will be no fuzzy weighting function; 3. After press [Start/Pause] button, the washing machine will run the fuzzy weighting function. Consumer can also select the water level to set the water level as needed.

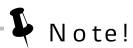
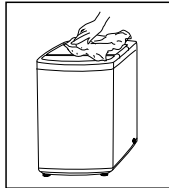
■ Cleaning And Care



- Before your maintenance starts, please unplug the machine and close the tap.

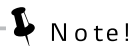
■ Cleaning the Cabinet

Proper maintenance on the washing machine can extend its working life. The surface can be cleaned with diluted non-abrasive neutral detergents when necessary. If there is any water overflow, use the wet cloth to wipe it off immediately. No sharp items are allowed.



- Formic acid and its diluted solvents or equivalent are forbidden, such as alcohol, solvents or chemical products, etc.

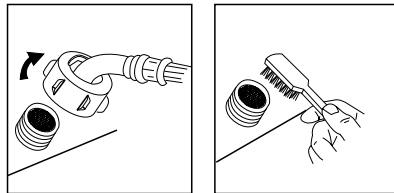
■ Cleaning the inlet filter



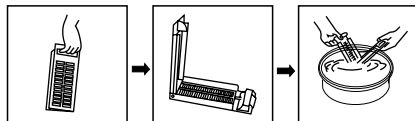
- Inlet filter must be cleaned if there is less water.

Washing the filter in washing machine:

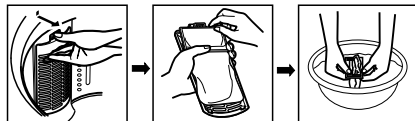
1. Screw off the inlet pipe from the backside of the machine.
2. Pull out the filter with long nose pliers and reinstall it back after being washed.
3. Use the brush to clean the filter.
4. Reconnect the inlet pipe.



magic filter



normal filter



Lint filter clean

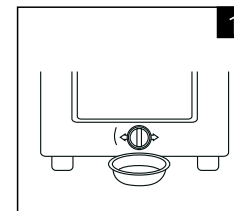
1. There is a built-in lint filter in your washer. It can help to collect lint during washing cycle.
2. It is suggested to clean the lint filter every 10 cycles.
3. Take it out and clean the filter with water. Then place it back into the washer.

■ Cleaning drain pump filter

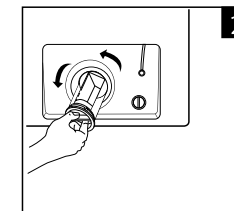
Only for washers having these function.



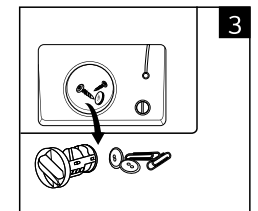
- Be careful of the hot water!
- Allow detergent solution to cool down.
- Unplug the machine to avoid electrical shock before washing.
- Drain pump filter can filter the yarns and small foreign matters from the washing.
- Clean the filter periodically to ensure the normal operation of washing machine.



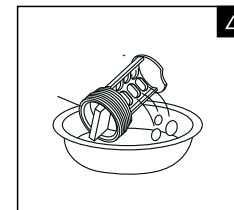
Drain the water out of the pump, under which use a container to collect



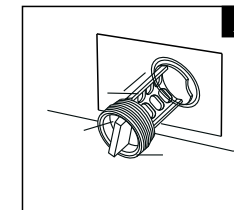
Open the filter by turning to the counter clockwise



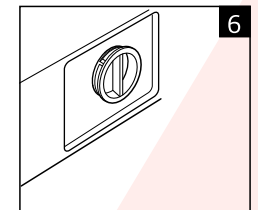
Remove extraneous matter



Clean the filter



Restore it and adjust the convex place to align at the pump hole



Tighten the pump cover clockwise



- Make sure that valve cap and emergency drain hose are reinstalled properly, cap plates should be inserted aligning to hole plates otherwise water may leak;
- Some machine don't have emergency drain hose, so step 2 and step 3 can be skipped. Rotate lower cover cap directly to make water run into basin.
- When the appliance is in use and depending on the programme selected there can be hot water in the pump. Never remove the pump cover during a wash cycle, always wait until the appliance has finished the cycle, and is empty. When replacing the cover, ensure it is securely re-tightened.

MAINTENANCE

■ Trouble Shooting

The start of the appliance does not work or it stops during operation.

First try to find a solution to the problem, If not, contact the service centre.

Description	Inspection Items
No washing	If the power is off or the fuse is burned out. If the power supply voltage is too low If the water amount reaches to the required water level.(The washer will not work if the water amount does not reach the required water level) If it is set to "Delay" washing mode. (It will only start to work until the reservation time reached)
No water flows in	If the power is off or the fuse is burned out. If the water supply is cut off or the water pressure is too low If the inlet hose is properly connected and the water tap is opened. If the filtering screen of inlet valve is blocked by dirt. If the coil of inlet valve is damaged. (The slight electromagnetic sound is normal phenomenon when the inlet valve is switched on) If the "Start / Pause" button is pressed after the power switch is pressed.
Abnormal draining	If the water drain hose is placed very high. If the end of water drain hose is sealed in pond. If the internal rubber ring of drain valve is blocked by dirt.
Abnormal spin	If the door lid is closed. If all clothing piled largely at one side of barrel or the clothing is excessively placed. If the washer is not placed in stable condition or it is placed in inclination state(The ground is not flat). If the motor belt is loosened.

Description	Reason	Solution
E 1	Alarm for abnormal water intaking.	Check the water tap is opened or not.
E 2	Alarm for water drain has not finished.	Check the water level sensor and drain pump
E 3	Alarm for lid not closed before wash and spin.	Close the lid, Press "Start" button
E 4	Alarm for washing stay at one side	Manually balance clothes in the barrel by hands.
E X X	Others	Please try again first, call up service line if there are still troubles

📌 Note!

- After the check, activate the appliance. If the problem occurs or the display shows other alarm codes again, contact the service.

MAINTENANCE

■ Technical Information

Model	WMHA-1150WTL
Capacity:	11.5kg
Spin Speed:	650r/min
Annual water consumption:	28380L
Annual energy consumption:	221kWh
Power consumption of off-mode:	1.20W
Power consumption of left-on mode:	1.20W
Rated left-on time:	1min
Energy consumption of the standard 60°C at full load:	1.12kWh/cycle
Energy consumption of the standard 60°C at partial load:	0.94kWh/cycle
Energy consumption of the standard 40°C at partial load:	0.73kWh/cycle
Water consumption of the standard 60°C full load:	167L/cycle
Water consumption of the standard 60°C partial load:	100L/cycle
Water consumption of the standard 40°C partial load:	102L/cycle
Program duration of the standard 60°C full load:	225min
Program duration of the standard 60°C partial load:	195min
Program duration of the standard 40°C partial load:	195min
Remaining moisture content of the standard 60°C full load:	82%
Remaining moisture content of the standard 60°C partial load:	82%
Remaining moisture content of the standard 40°C partial load:	82%

■ Energy efficiency test program:

cotton 40 half load:

During Heavy washing program, water level is 4 level, wash Temp. is warm

cotton 60 half load:

During Heavy washing program, water level is 4 level, wash Temp. is hot

cotton 60 full load:

During Heavy washing program, water level is 8 level, wash Temp. is hot

■ برنامج اختبار كفاءة الطاقة:

نصف حمولة القطن عند درجة حرارة 40 درجة مئوية:

أثناء تشغيل برنامج الملابس الثقيلة، يكون مستوى الماء هو المستوى الرابع،

وتكون درجة حرارة الغسل دافئة

نصف حمولة القطن عند درجة حرارة 60 درجة مئوية:

أثناء تشغيل برنامج الملابس الثقيلة، يكون مستوى الماء هو المستوى الرابع،

وتكون درجة حرارة الغسل ساخنة

كامل حمولة القطن عند درجة حرارة 60 درجة مئوية:

أثناء تشغيل برنامج الملابس الثقيلة، يكون مستوى الماء هو المستوى

الثامن، وتكون درجة حرارة الغسل ساخنة

استكشاف الأعطال وإصلاحها

زر يد تشغيل الغسالة لا يعمل أو يتوقف عن العمل أثناء عمليات التشغيل.
أولاً حاول حل هذه المشكلة، وإن لم تتمكن من ذلك، فاتصل بمركز الخدمة المعتمد.

الوصف	العناصر المراد فحصها
لا يمكن القيام بعملية الغسيل	ينبغي التحقق مما إذا كان مصدر الطاقة مُغلقاً أو أن المصهر محترق. ينبغي التحقق مما إذا كان جهد مصدر الطاقة منخفضاً للغاية. ينبغي التحقق مما إذا كانت كمية المياه تصل إلى مستوى الماء المطلوب (لن تعمل الغسالة إذا لم يصل الماء إلى المستوى المُحدّد له)، ومما إذا كانت الغسالة مضبوطة على وضع "تأخير تشغيل" وقت الغسيل (قلن تبدأ الغسالة في العمل إلا في الوقت المُحدّد لها مسبقاً).
المياه لا تتدفق	ينبغي التحقق مما إذا كان مصدر الطاقة مُغلقاً أو أن المصهر محترق. ينبغي التحقق مما إذا كان مصدر الإمداد بالمياه مقطوعاً أو أن ضغط المياه منخفض جداً. ينبغي التحقق مما إذا كان خرطوم دخول الماء متصلاً بشكل صحيح وأن صنبور المياه مفتوح. ينبغي التأكد من عدم انسداد مصفاة الترشيح في صمام دخول الماء بالأوساخ. ينبغي التحقق مما إذا كان ملف صمام مدخل الماء تالفاً. (يُعد الصوت الكهرومغناطيسي الخفيف أمراً طبيعياً عندما يكون صمام مدخل الماء مفتوحاً). ينبغي التحقق إذا ما تم الضغط على زر "بدء التشغيل" / إيقاف مؤقت* بعد الضغط على مفتاح الطاقة.
تصريف غير معتاد	ينبغي التحقق مما إذا كان خرطوم تصريف المياه مثبت في مكان شديد الارتفاع. ينبغي التحقق مما إذا كان طرف خرطوم تصريف المياه مسدود داخل المياه. ينبغي التحقق مما إذا كانت الحلقة المطاطية الداخلية في صمام التصريف مسدودة بالقاذورات.
دوران «عصر» غير معتاد	ينبغي التحقق مما إذا كان غطاء الباب مُغلقاً. ينبغي التحقق مما إذا كانت جميع الملابس مُكدّسة في جانب واحد من الحوض أو أن الحوض مُمتلئ تماماً بالملابس. ينبغي التحقق مما إذا كانت الغسالة موضوعة في مكان غير مستقر أو أنها في وضع مائل (الأرض غير مستوية). ينبغي التحقق مما إذا كان سير المحرك مفكوكاً.

الوصف	السبب	الحل
E 1	التنبيه بوجود عطل في مدخل المياه.	تأكد مما إذا كان صنبور المياه مفتوحاً.
E 2	التنبيه بعدم انتهاء تصريف المياه.	تحقق من جهاز استشعار مستوى الماء ومضخة التصريف.
E 3	التنبيه بعدم إغلاق الغطاء قبل الغسل والدوران.	أغلق الغطاء واضغط على زر «بدء التشغيل».
E 4	التنبيه ببقاء الغسيل في جانب واحد.	وُزَع الملابس يدوياً في الحوض.
E X X	أخرى	يرجى إعادة المحاولة أولاً، ثم الاتصال بمركز الخدمة المعتمد في حال لا تزال هناك مشكلة.

ملاحظة!

بعد التحقق مما سبق، شغّل الغسالة. اتصل بمركز الخدمة المعتمد إذا حدثت أي مشكلة أو أظهرت شاشة العرض رموز تنبيه أخرى مجدداً.

البيانات الفنية

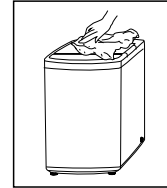
الوصف	الطراز
السعة:	WMHA-1150WTL
سرعة الدوران «العصر»:	11.5 كجم
استهلاك المياه السنوي:	650 دورة/ دقيقة
استهلاك الطاقة السنوي:	28380 لتر
استهلاك الطاقة في وضع إيقاف التشغيل:	221 كيلو واط في الساعة
استهلاك الطاقة في وضع التشغيل المستمر:	1.20 واط
وقت التشغيل المستمر المقنن:	1.20 واط
استهلاك الطاقة في درجة حرارة 60 درجة مئوية عند الحمولة الكلية:	دقيقة واحدة
استهلاك الطاقة في درجة حرارة 60 درجة مئوية عند الحمولة الجزئية:	1.12 كيلو واط ساعة/ دورة
استهلاك الطاقة في درجة حرارة 40 درجة مئوية عند الحمولة الجزئية:	0.94 كيلو واط ساعة/ دورة
استهلاك المياه في درجة حرارة 60 درجة مئوية عند الحمولة الكلية:	0.73 كيلو واط ساعة/ دورة
استهلاك المياه في درجة حرارة 60 درجة مئوية عند الحمولة الجزئية:	167 لتر/ دورة
استهلاك المياه في درجة حرارة 40 درجة مئوية عند الحمولة الجزئية:	100 لتر/ دورة
استهلاك المياه في درجة حرارة 40 درجة مئوية عند الحمولة الجزئية:	120 لتر/ دورة
مدة البرنامج في درجة حرارة 60 درجة مئوية عند الحمولة الكلية:	225 دقيقة
مدة البرنامج في درجة حرارة 60 درجة مئوية عند الحمولة الجزئية:	195 دقيقة
مدة البرنامج في درجة حرارة 40 درجة مئوية عند الحمولة الجزئية:	195 دقيقة
نسبة الرطوبة المتبقية في درجة حرارة 60 درجة مئوية عند الحمولة الكلية:	82%
نسبة الرطوبة المتبقية في درجة حرارة 60 درجة مئوية عند الحمولة الجزئية:	82%
نسبة الرطوبة المتبقية في درجة حرارة 40 درجة مئوية عند الحمولة الجزئية:	82%

التنظيف والعناية

تحذير! ⚠️

يُجى نزع قابس الغسالة من المقبس وإغلاق الصنبور قبل البدء بأعمال الصيانة.

تنظيف الجسم الخارجي للغسالة



تساعد الصيانة الصحيحة للغسالة في تمديد عمرها الافتراضي. يمكن تنظيف الجسم الخارجي باستخدام المنظفات المحايدة غير الكاشطة المخففة عند الضرورة. إذا كان هناك مياه فائضة، فاستخدم قطعة قماش مبللة؛ لمسحها على الفور. يُحظر استخدام الأدوات الحادة.

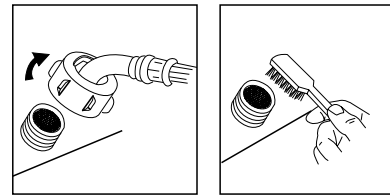
ملاحظة! 📌

يُحظر استخدام حمض الفورميك ومذيباته المخففة أو ما يعادله، مثل: الكحول، والمذيبات، والمنتجات الكيميائية، وما إلى ذلك.

تنظيف فلتر دخول الماء

ملاحظة! 📌

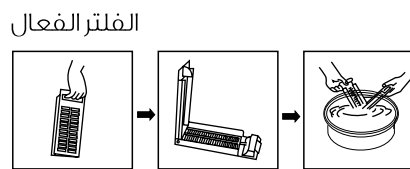
يجب تنظيف فلتر دخول الماء عند وجود مقدار قليل من الماء.



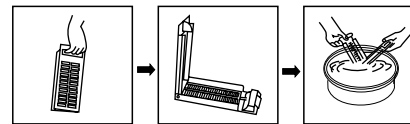
- غسل الفلتر داخل الغسالة:
1. تُبث أنبوب دخول الماء من الجانب الخلفي للغسالة.
 2. اسحب الفلتر باستخدام زردية طويلة الفكين وأعد تركيبه مرة أخرى بعد غسله.
 3. استخدم الفرشاة لتنظيف الفلتر.
 4. أعد توصيل أنبوب دخول الماء.

تنظيف فلتر الوبور

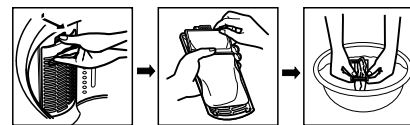
1. يوجد فلتر ووبر مدمج في الغسالة يساعد في تجميع الوبور أثناء
2. يُفضل تنظيف فلتر الوبور كل ١٠ دورات.
3. أخرج الفلتر ونظفه بالماء، ثم ضعه في مكانه في الغسالة مرة أخرى.



الفلتر الفعال



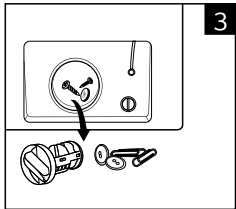
الفلتر الاعتيادي



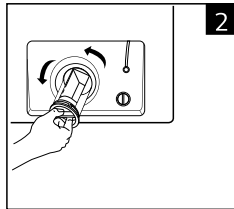
تنظيف فلتر مضخة التصريف

تحذير! ⚠️

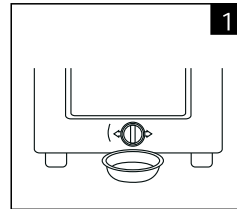
- احذر من الماء الساخن!
- اترك محلول المنظف ليبرد قليلاً.
- اترع قابس الغسالة لتجنب الصدمات الكهربائية قبل الغسيل.
- يمكن لفلتر مضخة التصريف تصفية الخيوط والأجسام الغريبة الصغيرة من الغسيل.
- نظف الفلتر بشكل دوري لضمان التشغيل الصحيح للغسالة.



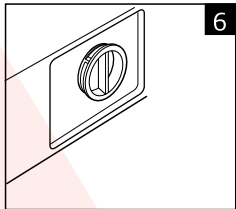
أزل الأجسام الغريبة.



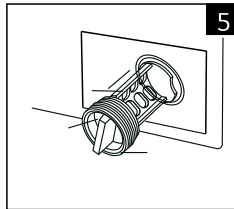
افتح الفلتر من خلال لفه عكس اتجاه عقارب الساعة.



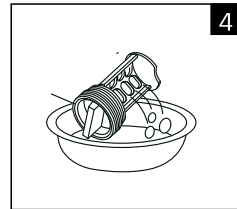
قم بتصريف المياه من المضخة وضع وعاءً من تحتها لتجميع الماء.



اربط غطاء المضخة بإحكام في اتجاه عقارب الساعة.



أعد تركيب الفلتر، واضبط المكان المُحدّد ليتلائم مع فتحة المضخة.



نظّف الفلتر.

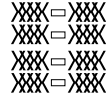
تحذير! ⚠️

- تأكد من إعادة تركيب غطاء الصمام وخرطوم تصريف الطوارئ بطريقة سليمة، ويجب إدخال ألواح الغطاء بمحاذاة ألواح الفتحة وإلا فقد تتسرب المياه.
- لا تحتوي بعض الغسالات على خرطوم تصريف طوارئ؛ بالتالي يمكن تخطي الخطوات الثانية والثالثة.
- قم بتدوير الغطاء السفلي مباشرة لتصريف المياه في الحوض.
- عندما تكون الغسالة قيد التشغيل، قد يكون هناك ماء ساخن في المضخة حسب البرنامج المحدد. يُحظر إزالة غطاء المضخة أثناء دورة الغسيل، وبيغبي الانتظار حتى تنتهي دورة الغسالة ويجري تفريغها. عند استبدال الغطاء، تأكد من إعادة تركيبه بإحكام وأمان.

جدول برامج الغسيل

Light Flash ضوء/وهيض

البرنامج متاح حسب نوع الغسيل.
تتوفر هذه البرامج في الغسالات المزودة بهذه الوظائف فقط.



البرنامج



Jeans جينز	مناسب لغسل الملابس الملطخة بشدة.
'Quick 15' دورة سريعة - 15 دقيقة	مناسب لغسل الملابس الملطخة قليلاً والملابس الصيفية.
Soft الملابس الناعمة:	عملية الغسل ناعمة وبطيئة، وسرعة الدوران بطيئة، لعدم تمزيق الملابس أو إتلافها.
Mix مختلط:	مناسب لغسل الملابس القطن والكتان والجوت.
(Normal (Standard (عتيادي، (قياسي)	برنامج غسيل القماش القياسي مناسب للأقمشة القطنية، وينفذ عملية غسل واحدة وعمليتي شطف، وتستغرق عملية الدوران وقتاً طويلاً نسبياً.
Strong قوي	يتميز هذا البرنامج بطول فترة الغسل، كما أن التدفق قوي، وعليه تكون فاعلية الغسل أفضل.
Heavy الملابس شديدة الاتساخ:	مناسب لغسل الملابس الملطخة بشدة.
FCS نظام التنظيف السريع:	تشغيل نظام التنظيف السريع: بعد تشغيل زر الطاقة، حدّد البرنامج «عتيادي»، «ملابس ناعمة»، «خليط»، «قوي»، «جينز»، ثم اضغط على زر نظام التنظيف السريع ثم اضغط على زر «بدء التشغيل/ إيقاف مؤقت»، وبهذا ستعمل وظيفة نظام التنظيف السريع. ستظهر الأشكال المناسبة بعد عمل وظيفة نظام التنظيف السريع. يمكن إلغاء هذه الوظيفة من خلال الضغط على زر FCS أو زر إيقاف تشغيل الطاقة.
الوزن التقريبي:	ستحدّد الغسالة مستوى الماء المناسب تلقائياً حسب حمولة الملابس. 1. لا تتوفر هذه الوظيفة، عندما يكون هناك ماء في الحوض. 2. إذا حدّد المستخدم مستوى الماء قبل الضغط على زر [بدء التشغيل/ إيقاف مؤقت]، فلن تعمل وظيفة الوزن التقريبي. 3. بعد الضغط على زر [بدء التشغيل/ إيقاف مؤقت]، ستشغل الغسالة وظيفة الوزن التقريبي. يمكن للمستخدم اختيار مستوى الماء المناسب وتحديده حسب الحاجة.

الإعدادات المخصصة لبرنامج الغسيل

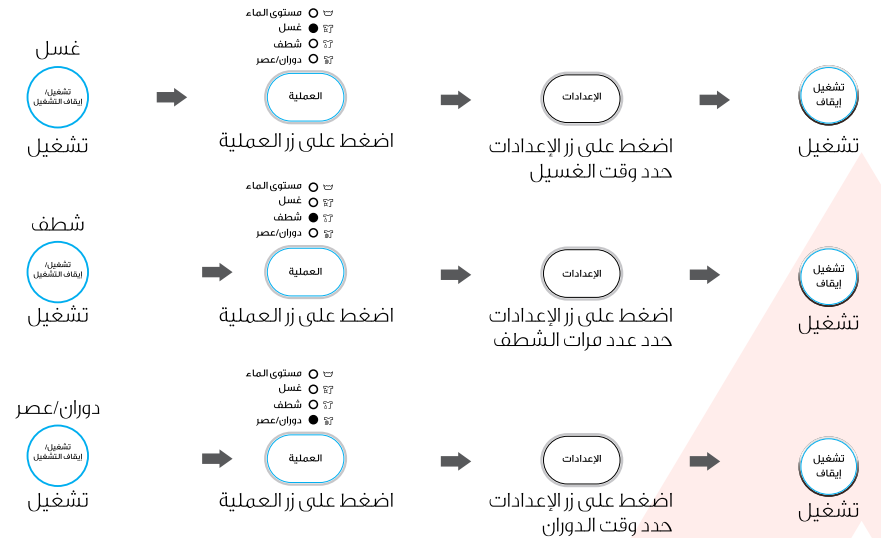
يمكن للمستخدمين اختيار برنامج الغسيل وفقاً للطلب الفعلي، وتحديد عدد مرات الشطف، وحجم المياه والوقت المعني بالعملية.



عمليات تشغيل عملية الغسيل

يمكن للمستخدمين اختيار عملية واحدة أو مزيج من عمليات الغسيل والشطف والدوران بحرية حسب الطلب. فيما يلي عمليات تفصيلية لنماذج مختلفة:

ONE TOUCH Smart Wash لمسة واحدة غسل ذكي



ملاحظة:

ملاحظة: هناك مزيج عمليات أخرى مثل تلك المذكورة آنفاً.

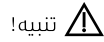
الخيارات

- Water Level** مستوى الماء
اختر مستوى الماء حسب نوع الملابس، ودرجة اتساخها وعدادات الغسيل المفضلة لديك
- Rinse** الشطف
يمكن تحديد عدد مرات الشطف.
- Function** الوظيفة
يتوفر زر لمزيج من التنعق والغسيل والشطف والدوران.
- Temp.** درجة الحرارة
اضغط على الزر لتنظيم الماء الساخن والماء الدافئ والماء البارد للغسيل.



- Delay** تأخير التشغيل
1. اختر برنامج
2. اضغط على زر تأخير التشغيل لاختيار الوقت
3. اضغط على زر (بدء التشغيل / إيقاف مؤقت) لبدء عملية تأخير التشغيل.
- تشغيل ← اختر البرنامج ← حدد الوقت ← ابدأ التشغيل

اضغط على زر [تأخير التشغيل] حتى ينطفئ ضوء الزر، يجب الضغط على الزر قبل بدء البرنامج. إذا كان البرنامج قد بدأ بالفعل، فاضغط على زر [تشغيل / إيقاف التشغيل] لإعادة ضبط البرنامج.



تنبيه!

• إذا كان هناك أي انقطاع في مصدر الطاقة أثناء تشغيل الغسالة، فهناك ذاكرة خاصة بتخزين البرنامج المحدد وعند إعادة تشغيل الطاقة، سيستمر البرنامج بالعمل تلقائياً.



- FCS** تشغيل / إيقاف التشغيل
- نظام التنظيف السريع FCS
- ابدأ التشغيل
- ضوء FCS



قفل حماية الأطفال
لتجنب سوء التشغيل من قبل الأطفال.

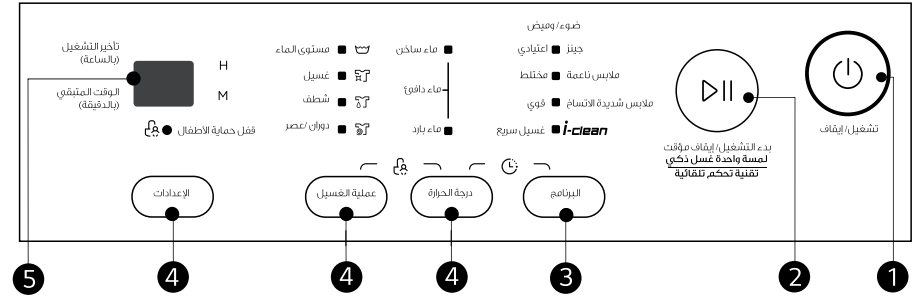
- شغل زر الطاقة
- ابدأ التشغيل
- اضغط على زر قفل حماية الأطفال



تنبيه!

• اضغط على الزرين معاً لتفعيل الوظيفة.
• سيفل "قفل حماية الأطفال" جميع الأزرار باستثناء زر [تشغيل / إيقاف التشغيل].

لوحة التحكم



ملاحظة!

• يرجى الرجوع إلى مقاسات المنتج الفعلية؛ لأن المقاسات في مخطط رسم المنتج هي كمرجع توضيحي فقط.

1 تشغيل / إيقاف

تشغيل أو إيقاف تشغيل الغسالة.

2 بدء التشغيل / إيقاف مؤقت

بدء التشغيل / إيقاف مؤقت

3 البرنامج

البرنامج متاح حسب نوع الغسيل.

4 الخيارات

تسمح لك هذه الخيارات بتحديد برنامج إضافي وسيضيء عند تحديده.

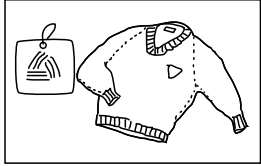
5 شاشة العرض

توضع شاشة العرض الإعدادات، والوقت المُقدر المتبقي، والخيارات، ورسائل حوض الغسالة. ستظل شاشة العرض قيد التشغيل طوال عملية الغسيل.

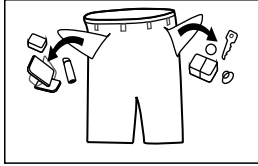
عند وميض مؤشر الضوء، فذلك يشير إلى الوقت المستغرق لبدء تشغيل الغسالة. عند إضاءة مؤشر الضوء، فهذا يشير إلى وقت البرنامج المتبقي.

تنبيهات مهمة خاصة بالغسيل

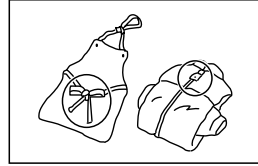
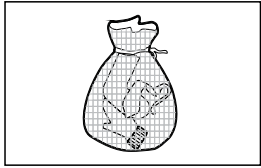
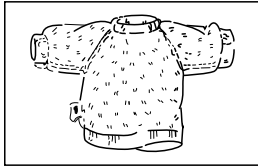
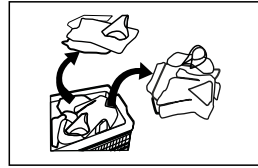
- تتراوح درجة الحرارة في وضع تشغيل الغسالة بين (0-40) درجة مئوية. وإذا استُخدمت الغسالة في درجة حرارة أقل من 0 درجة مئوية، فقد يتلف صمام دخول الماء ونظام التصريف. إذا وُضعت الغسالة في درجة حرارة صفر درجة مئوية أو أقل، يجب نقلها إلى درجة الحرارة المحيطة الاعتيادية؛ لضمان عدم تجمد خرطومها وإمداد المياه والتصريف قبل الاستخدام.
- يُرجى مراجعة الملصقات وشرح كيفية استخدام المنظف قبل الغسيل. استخدم منظف غير رغوي أو قليل الرغوة مناسباً لتشغيل الغسالة بشكل صحيح.



راجع الملصقات



أخرج الأغراض من الجيوب

اربط الشرائط الطويلة
وأغلق السحابات والأزرارضع الملابس الصغيرة
داخل كيس الوسادةاقلب الملابس ذات الأقمشة الكثيرة
الوبر على ظهرها قبل الغسيلافصل الملابس ذات الأنسجة
المختلفة عن بعضها

تنبيه! ⚠

- عند غسل الملابس الفردية، قد يتسبب ذلك بسهولة في حدوث انحراف كبير وإطلاق إنذار نتيجة عدم التوازن؛ لذلك، يُقترح إضافة قطعة أو قطعتين من الملابس لغسلهما معاً حتى تتم عملية التصريف بسلاسة.
- لا تغسل الملابس الملامسة للكرومات، أو البنزين، أو الكحول أو المواد الأخرى القابلة للاشتعال.

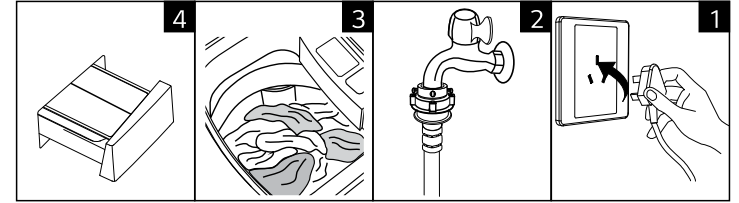
استخدام المنظف ومسحوق الغسيل

- قبل صب المنظفات أو المواد المضافة الحبيبية أو اللزجة في درج المنظف، يُقترح استخدام بعض الماء لتخفيف المنظف؛ لمنع انسداد مدخل درج المنظف وفيضانه بالماء أثناء التعتية.
- يُرجى اختيار نوع منظف مناسب لمختلف درجات حرارة الغسيل؛ للحصول على أفضل أداء مع أقل استهلاك للمياه والطاقة.

الإعداد قبل تشغيل الغسالة

تنبيه! ⚠

- قبل تشغيل الغسالة، يُرجى التأكد من تركيبها بشكل صحيح.
- قبل الغسلة الأولى، يجب تشغيل الغسالة دورة واحدة لجميع البرامج دون إضافة الملابس.



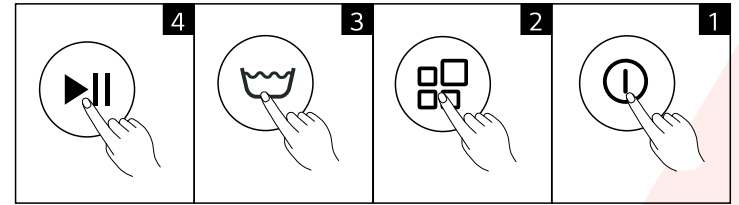
أضف المنظف

ضع الغسيل
وأغلق الباب

افتح الصنبور

ضع القابس في
المقبس

تشغيل الغسالة



ابدأ التشغيل

اختر المستوى

اختر البرنامج

شغل زر الطاقة

ملاحظة! ⚠

- إذا اخترت البرنامج الافتراضي، فيمكنك تخطي الخطوتين الثانية والثالثة.

ما بعد الغسيل

- بعد الانتهاء من الغسيل، ستسمع الصفارة، وسينقطع مصدر الطاقة تلقائياً؛ وعندئذٍ أفرغ الغسيل.

■ اختيار الصنبور

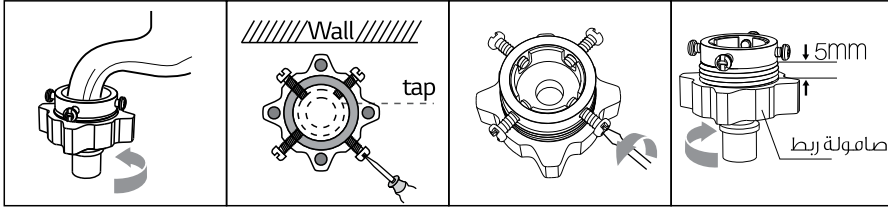
يُرجى اختيار الصنبور المناسب



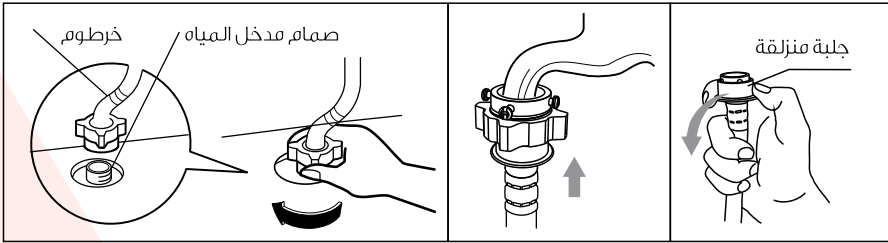
صنبور عادي
صنبور حلزوني
صنبور خاص بالغسالة

■ توصيل خرطوم الدخول، والصنبور، والغسالة

1: التوصيل بين الصنبور العادي والخرطوم.

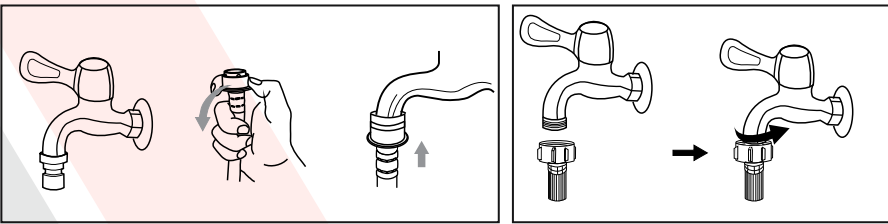


1- قم بفك صامولة الربط 2- قم بفك البراغي الأربعة 3- اضبط قاعدة التوصيل 4- أحكم ربط صامولة الربط وأحكم ربط البراغي بالتساوي



5- اضغط على الجلبة 6- انتهاء التوصيل 7- بعد التوصيل والتركيب، تحقق من عدم وجود تسريب للمياه في قاعدة التوصيل

2: التوصيل بين الصنبور العادي والخرطوم



صنبور مزود بسن لولبي وخرطوم صنبور خاص بالغسالة

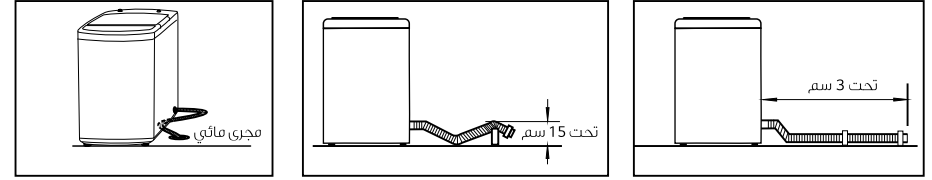
■ تحذير!

- لمنع حدوث التسريب أو إهدار للمياه؛ اتبع التعليمات في هذا الفصل
- لا تثنِ خرطوم دخول المياه أو تضغط عليه أو تعدله أو تقطعه.

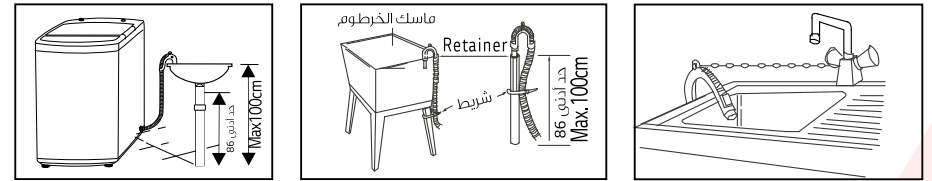
■ تحذير!

• لا تثنِ أو تمط خرطوم التصريف.
• ضع خرطوم التصريف بطريقة صحيحة، وإلا فقد يتسبب ذلك في حدوث أضرار بسبب تسرب المياه.
• إذا كان خرطوم التصريف طويلاً للغاية، لا تدخله عنوة في الغسالة لأنه قد يصدر ضوضاء غريبة.

هناك طريقتان لوضع نهاية خرطوم التصريف، هما:
1. لنظام التصريف السفلي



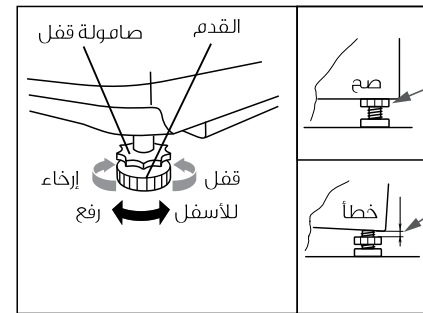
2. لنظام التصريف العلوي



■ ضبط مستوى الغسالة

■ تحذير!

• يجب إحكام ربط صواميل القفل على الأقدام الأربعة تجاه المبيت.



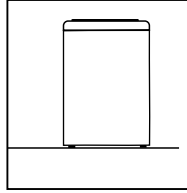
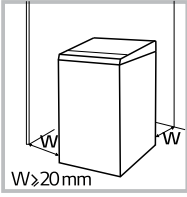
1- تأكد من ربط الأقدام جيداً بالجسم الخارجي للغسالة. إن لم تكن مثبتة، يُرجى لفها في وضعها الأصلي وأحكم ربط الصواميل.
2- تحقق من محاذاة الغسالة باستخدام ميزان، وعدّلها إذا لزم الأمر.
3- فك صامولة القفل ولفّ القدم حتى تتلامس جيداً مع الأرضية.
4- بعد ربطها جيداً، اضغط على الجوانب الأربعة مرة أخرى للتأكد من ضبطها جيداً.

منطقة التركيب



تحذير!

- من الضروري ثبات الجهاز لمنع الحركة والاهتزاز!
- تأكد من عدم وضع الجهاز فوق أي سلك كهربائي.



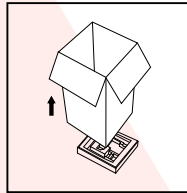
- قبل تركيب الجهاز، يجب أن يتصف موقع الجهاز بما يلي:
- 1- سطح صلب وجاف ومستو.
 - 2- بعيد عن أشعة الشمس المباشرة.
 - 3- جيد التهوية.
 - 4- درجة حرارة الغرفة أعلى من صفر درجة مئوية.
 - 5- يجب حفظ الجهاز بعيداً عن مصادر الحرارة (مثل الفحم أو الغاز).

تفريغ محتويات الغسالة



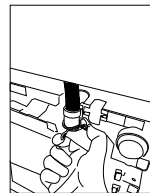
تحذير!

- مواد التغليف قد تكون خطيرة على الأطفال.
- هناك خطر حدوث اختناق! احفظ جميع مواد التغليف بعيداً عن الأطفال.

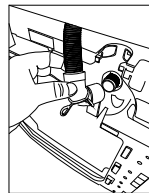


1. أزل جميع مواد التعبئة والتغليف.
2. ارفع الغسالة وأزل الغلاف الأساسي.
3. أزل الشريط الذي يغلف سلك الكهرباء وخرطوم التصريف.
4. أزل الخرطوم من الحوض.

تركيب خرطوم التصريف



مشبك نابض



خرطوم التصريف داخل فتحة التصريف

وصف المنتج

الغطاء العلوي

صمام مدخل المياه

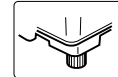
الإطار

غطاء وسلك الطاقة

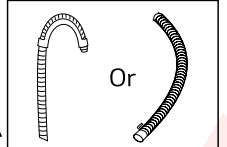
لوحة التحكم

الجسم الخارجي للغسالة

مقبض



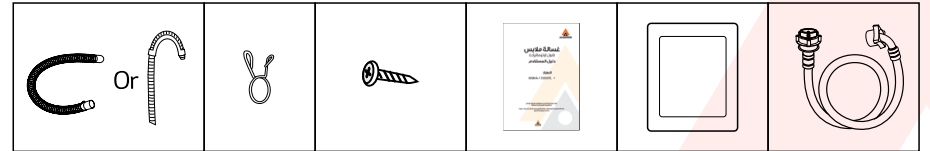
مقبض قدم قابل للضغط



خرطوم التصريف

ملاحظة!

- يرجى الرجوع إلى مقاسات المنتج الفعلية، لأن المقاسات على مخطط رسم المنتج هي كمرجع توضيحي فقط.



خرطوم تصريف حر

مشبك نابض

برغي

دليل

لوح القاعدة للجسم الخارجي

خرطوم

ملاحظة!

- ملاحظة: إذا كان خرطوم التصريف مركب في الغسالة، لن يأتي معها مشبك نابض وخرطوم تصريف ضمن الملحقات.



تنبيه

تركيب المنتج!

- هذه الغسالة مُعدّة للاستخدام في المناطق المغلقة فقط.
- وغير مُعدّة للاستخدام المدمج.
- يجب عدم إعاقة الفتحات بأي سجاد.
- يجب عدم تركيب الغسالة في الحمام أو في الغرف المبللة والغرف المزودة بغازات متفجرة أو كإوية.
- أزل جميع مواد التغليف ومسامير النقل قبل استخدام الجهاز؛ وإلا فقد تحدث أضرار خطيرة.
- يمكن توصيل الغسالة المزودة بصمام دخول مفرد بمصدر إمداد المياه الباردة. يجب توصيل الجهاز المزود بصمامي دخول بشكل سليم بمصدري المياه الساخنة والباردة.
- يجب التمكن من الوصول إلى السلك بعد التركيب.

خطر إتلاف الجهاز!

- هذا المنتج مخصص للاستخدام المنزلي فقط ومصمم فقط للمنسوجات المناسبة للغسيل في الغسالات.
- لا تتسلق الغسالة أو تجلس فوقها.
- لا تستند إلى باب الغسالة.
- تنبيهات أثناء مناولة الغسالة:
- 1. يجب إعادة تركيب مسامير النقل في الغسالة بواسطة فني متخصص.
- 2. يجب تصريف المياه المتجمعة خارج الغسالة.
- 3. تعامل مع الغسالة بحرص؛ فلا تمسك أبداً كل جزء بارز في الغسالة أثناء رفعها. لا يمكن استخدام باب الغسالة بوصفه مقبضاً أثناء نقلها.
- 4. هذا الجهاز ثقيل الوزن؛ لذا انقل الغسالة بحرص.

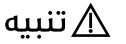
- يُرجى عدم غلق باب الغسالة بقوة مبالغ فيها.
- يُحظر غسل السجاد بها.

تشغيل الغسالة!

- قبل الغسلة الأولى، يجب تشغيل الغسالة دورة واحدة لجميع البرامج دون إضافة الملابس.
- يحظر استخدام أي مواد قابلة للاشتعال أو الانفجار أو أي مذيبيات سامة. لا يمكن استخدام البنزين والمواد الكحولية وغيرها بوصفها منظفات. يُرجى اختيار المنظفات المناسبة للاستخدام في الغسالة وبالأخص حوض الغسالة.
- احرص على تفريغ جميع الجيوب. قد تتسبب المواد الحادة والصلبة -مثل العملات المعدنية أو المسامير أو البراغي أو الأحجار أو غيرها- في حدوث أضرار خطيرة للغسالة.
- يُرجى التأكد من تصريف المياه المتجمعة داخل الغسالة قبل فتح الباب. يُرجى عدم فتح الباب عند رؤية مياه واضحة.
- احذر من خطر الاحتراق عند تصريف الغسالة لمياه الغسيل الساخنة.
- يُرجى عدم إعادة ملء المياه بنفسك أثناء عملية الغسيل.
- بعد انتهاء البرنامج، يُرجى الانتظار لمدة دقيقتين قبل فتح الباب.

التخلص من الغسالة

تشير هذه العلامة إلى أنه يجب عدم التخلص من المنتج المعني مع المخلفات المنزلية الأخرى حسب توجيهات الاتحاد الأوروبي. لمنع احتمالية إلحاق الضرر بالبيئة أو صحة الإنسان نتيجة التخلص من النفايات بشكل عشوائي، يُرجى إعادة تدوير النفايات على نحو مسؤول لتشجيع إعادة استخدام المواد الخام بصورة مستدامة. لإرجاع جهازك المستخدم، يُرجى اتباع نظم الإرجاع والتجميع أو الاتصال بالبائع الذي اشتريته منه المنتج؛ إذ يمكن للبائع إعادة تدوير هذا المنتج بطريقة آمنة بيئياً.



تنبيه

تركيب المنتج!

- هذه الغسالة مُعدّة للاستخدام في المناطق المغلقة فقط.
- وغير مُعدّة للاستخدام المدمج.
- يجب عدم إعاقة الفتحات بأي سجاد.
- يجب عدم تركيب الغسالة في الحمام أو في الغرف المبللة والغرف المزودة بغازات متفجرة أو كإوية.
- أزل جميع مواد التغليف ومسامير النقل قبل استخدام الجهاز؛ وإلا فقد تحدث أضرار خطيرة.
- يمكن توصيل الغسالة المزودة بصمام دخول مفرد بمصدر إمداد المياه الباردة. يجب توصيل الجهاز المزود بصمامي دخول بشكل سليم بمصدري المياه الساخنة والباردة.
- يجب التمكن من الوصول إلى السلك بعد التركيب.

خطر إتلاف الجهاز!

- هذا المنتج مخصص للاستخدام المنزلي فقط ومصمم فقط للمنسوجات المناسبة للغسيل في الغسالات.
- لا تتسلق الغسالة أو تجلس فوقها.
- لا تستند إلى باب الغسالة.
- تنبيهات أثناء مناولة الغسالة:
- 1. يجب إعادة تركيب مسامير النقل في الغسالة بواسطة فني متخصص.
- 2. يجب تصريف المياه المتجمعة خارج الغسالة.
- 3. تعامل مع الغسالة بحرص؛ فلا تمسك أبداً كل جزء بارز في الغسالة أثناء رفعها. لا يمكن استخدام باب الغسالة بوصفه مقبضاً أثناء نقلها.
- 4. هذا الجهاز ثقيل الوزن؛ لذا انقل الغسالة بحرص.

ملاحظة!

تشير مجموعة الرموز وكلمات الإشارة إلى وضع خطر محتمل قد يؤدي إلى حدوث إصابات طفيفة أو بسيطة.

تحذير!

صدمة كهربائية!

- هذا الجهاز معد للاستخدام في الأماكن المغلقة فقط.
- لا تضع الغسالة في مكان رطب.
- لا تضع يديك داخل حوض التجفيف بالدوران أثناء تشغيله.
- إذا لم يتوقف عمل حوض التجفيف بالدوران خلال 10 ثانية من فتح الغطاء، يُرجى التوقف عن استخدام الجهاز وإصلاحه.
- قبل إجراء أي أعمال صيانة على الجهاز، افصل الجهاز عن مصدر الطاقة الرئيسي.
- احرص دائماً على فصل الجهاز وإيقاف تشغيل مصدر الإمداد بالمياه بعد الاستخدام. الحد الأقصى لضغط المياه الداخلة، بالباسكال، الحد الأدنى لضغط المياه الداخلة، بالباسكال.
- لضمان سلامتك، يجب إدخال سلك الكهرباء في مقبس مؤرض ثلاثي القطب. افحص المقبس جيداً والتأكد من تأريضه بشكل سليم ومحكم.
- تأكد من توصيل المياه والأجهزة الكهربائية على يد فني مؤهل بالتوافق مع تعليمات جهة التصنيع ولوائح السلامة المحلية.

خطر على الأطفال!

– لدول الاتحاد الأوروبي: يمكن للأطفال الذين يبلغون 8 أعوام أو أكثر، والأشخاص الذين يعانون اضطرابات في القدرات البدنية أو الحسية أو العقلية، أو الأشخاص الذين تنقصهم الخبرة والمعرفة استخدام هذا الجهاز تحت الإشراف أو بإعطائهم التعليمات المتعلقة باستخدام الجهاز بطريقة آمنة، وإيضاح المخاطر التي ينطوي عليها استخدامه. لا يسمح للأطفال بالعبث بالجهاز، أو إجراء عمليتي التنظيف والصيانة دون إشراف.

- قد يتسلق الأطفال والحيوانات الغسالة؛ لذا، افحص الجهاز قبل تشغيله في كل مرة.
- يجب مراقبة الأطفال لضمان عدم عبثهم بالجهاز.
- قد يكون الجهاز ساخناً للغاية أثناء تشغيله. أبعد الأطفال والحيوانات الأليفة عن الجهاز أثناء تشغيل الجهاز، ولا تشغل الجهاز في غرف مبللة للغاية أو تحتوي على غازات متفجرة أو كإوية.
- أزل جميع مواد التغليف قبل استخدام الجهاز؛ وإلا فقد تحدث أضرار خطيرة.
- يمكن توصيل الغسالة المزودة بصمام دخول مفرد بمصدر إمداد المياه الباردة. يجب توصيل الجهاز المزود بصمامي دخول بشكل سليم بمصدري المياه الساخنة والباردة.
- يجب التمكن من الوصول إلى السلك بعد التركيب.

خطر انفجار!

- لا تغسل أو تجفف أي ملابس جرى تنظيفها أو غسلها أو نقعها أو بلها بمواد قابلة للاشتعال أو الانفجار – مثل الشمع أو الزيت أو النفط أو الطلاء أو البنزين أو مزيلات الشحم أو مذيبات التنظيف الجاف أو الكيروسين، أو غير ذلك – قد يؤدي ذلك إلى حدوث حريق أو انفجار.
- عند الغسيل اليدوي، اشطف الملابس جيداً.

تعليمات السلامة

من أجل سلامتك، يجب اتباع المعلومات الواردة في هذا الدليل؛ لتقليل مخاطر حدوث حريق أو انفجار أو صدمة كهربائية أو لمنع إتلاف الممتلكات أو الإصابة الشخصية أو الوفاة.

- هذا الجهاز غير مُعدّ للاستخدام من قبل الأشخاص - بمن فيهم الأطفال - ذوي القدرات البدنية أو الحسية أو العقلية المحدودة، أو الأشخاص الذين تنقصهم الخبرة والمعرفة إلا بعد وضعهم تحت الإشراف أو إعطائهم تعليمات تتعلق باستخدام الجهاز من قبل شخص مسؤول؛ وذلك للحفاظ على سلامتهم.
- يجب مراقبة الأطفال للتأكد من عدم عبثهم بالجهاز.
- إذا تلف سلك الكهرباء، يجب استبداله من قبل جهة التصنيع، أو وكيل الخدمات التابع لها، أو الأشخاص المؤهلين بمستوى الكفاءة نفسه؛ وذلك لتجنب أي مخاطر.
- يجب استخدام مجموعة الخراطيم الجديدة المجهزة مع الجهاز، ويجب عدم إعادة استخدام خراطيم قديمة.
- يجب عدم إعاقة الفتحات بأي سجاد.
- هذا الجهاز مجهز للاستخدام المنزلي والأماكن المشابهة، مثل:
 - مناطق مطابخ الموظفين في المتاجر والمكاتب وبيئات العمل الأخرى.
 - البيوت الزراعية.
 - عملاء الفنادق والنزل والأماكن السكنية الأخرى.
 - أماكن الإفطار والمبيت.
 - أماكن الاستخدام الجماعي في المباني السكنية أو في غرف الغسيل.

الضغط القياسي للمياه	سعة الغسيل	الطرز
0.03 ميجاباسكال - 0.8 ميجاباسكال	11.5 كجم	WMHA-1150WTL

شرح الرموز:

⚠ تحذير!

تشير مجموعة الرموز وكلمات الإشارة إلى وضع خطر محتمل قد يؤدي إلى الوفاة أو الإصابات الخطيرة عند عدم تجنبها.

⚠ تنبيه!

تشير مجموعة الرموز وكلمات الإشارة إلى وضع خطر محتمل قد يؤدي إلى حدوث إصابات طفيفة أو بسيطة أو تلف للممتلكات والبيئة.

تعليمات السلامة

2..... تعليمات السلامة

التركيب

8..... وصف المنتج

9..... منطقة التركيب

9..... تفرغ محتويات الغسالة

9..... تركيب خرطوم التصريف

10..... ضبط مستوى الغسالة

11..... اختيار الصنبور

11..... توصيل خرطوم الدخول، والصنبور، والغسالة

عمليات التشغيل

12..... الإعداد قبل تشغيل الغسالة

12..... تشغيل الغسالة

12..... ما بعد الغسيل

13..... تتيهات مهمة خاصة بالغسيل

13..... استخدام المنظف ومسحوق الغسيل

14..... لوحة التحكم

15..... الخيارات

16..... الإعدادات المخصصة لبرنامج الغسيل

16..... عمليات تشغيل عملية الغسيل

17..... جدول برامج الغسيل

الصيانة

18..... التنظيف والعناية

18..... تنظيف فلتر دخول الماء

19..... تنظيف فلتر مضخة التصريف

20..... استكشاف الأعطال وإصلاحها

21..... البيانات الفنية

22..... برنامج اختبار كفاءة الطاقة



الطرز: WMHA-1150WTL