



ماكينة تحضير القهوة التركية دليل المستخدم

Turkish Coffee Maker User's Manual

الموديل:
COER01 ▲

Model:
▲ COER01

الرجاء قراءة هذا الدليل بعناية قبل تشغيل الجهاز،
و احتفظ به للرجوع إليه مستقبلاً.

هذه التصاميم، و المواصفات عرضة للتغيير بهدف إدخال تحسينات عليها
و ذلك دون إشعار مسبق.

Please read this manual carefully before operating your set.
Retain it for future reference.

Designs and specifications are subject to change for improvement
without prior notice.

ISO9001 CB

ISO9001 CB





Model: COER01

General Description



1. Power contacts
2. Power base
3. Indicator light
4. Handle
5. On/Off switch

* 220-240 V -50/60Hz / 550 W

Important

Read this user manual carefully before you use the appliance and save it for future reference.

Warning

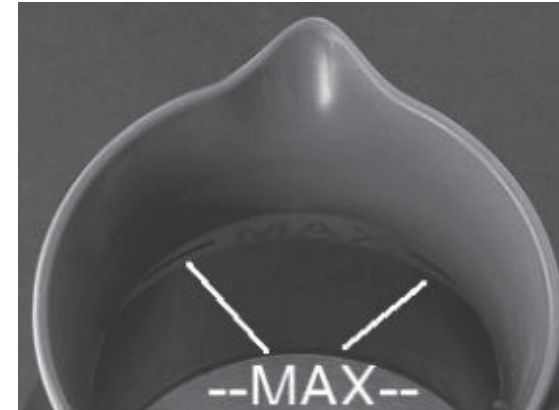
1. Make sure that the voltage indicated on the coffee maker corresponds to the mains voltage in your home. Our company shall not be liable for any failures resulting from any discrepancy in this respect. Moreover, such failures shall not be covered by the guarantee.
2. Your appliance is intended for home use. It should not be used for commercial or industrial purposes.
3. Keep your appliance out of reach of children.
4. Plug the appliance to a grounded socket. To protect your appliance, do not use any extension cords with inadequate current capacity. When using an extension cord, make sure to use one with grounded sockets and cable cross section of no less than 0.75mm^2
5. Do not place the coffee maker over or near direct heat sources such as a heater or an oven.
6. Place your appliance on a stable and flat surface. Do not place it near the table or counter.

Warning

7. Do not let the cord hang over the edge of table or counter and make sure it is not in contact with other appliances.
8. Avoid any actions that could damage the cable and plug of your appliance. Do not carry the appliance by holding only its cable. When unplugging the heater, hold the plug and never pull by the cord.
9. Never tamper with your appliance beyond cleaning and maintenance. Do not operate your appliance if its cable or plug are faulty or damaged for any reason. Do not try to repair them by yourself. Contact Apply to an authorized service centre.
10. When your appliance is not in use or during cleaning, unplug the appliance from the socket and make sure that it has cooled down before cleaning it.
11. Use your coffee maker only with its own power base. Do not place it on the bases of any other appliances.
12. While filling water into your appliance from the top of power base.
13. When you are done cooking coffee, switch off the appliance.
14. You can also use your coffee maker as a kettle. In this case, when the water begins to boil, switch off your appliance using the switch off button as your appliance will not switch off automatically.
15. If the coffee maker operates without a sufficient amount of water in it, an overheating protection system will be activated and cut off the power automatically. In such cases, allow the appliance to cool down completely before filling it with water again.
16. Never immerse the appliance, its power base and cable with plug in water or any other liquid; do not wash them in a dishwasher, and do not use the appliance in the bathroom or any other place with high air humidity.
17. Never leave the power base and electrical connecting tips of your appliance wet. If they get wet, unplug the appliance before trying to dry them, and do not operate the appliance before they are completely dry.
18. When cleaning the appliance, mind the sharp edges.
19. Do not touch the hot part of the pot. Hold it by the handle.
20. Before switching off the appliance, remove the pot from the electric base.
21. This appliance can be used by children aged 8 years and more, and by persons with reduced physical, sensory or mental capabilities or lack of experience and knowledge of they have been given supervision or instruction concerning safe use of the appliance and if they understand the hazards involved.
22. Children may not play with the appliance.
23. Cleaning and maintenance may not be done by children unless are older than 8 years and supervised.
24. The appliance is not intended for heating milk.
25. Caution: Never fill the pot coffee-maker above the maximum level since hot foaming coffee or other liquids (e.g. milk) might overflow during heating.

Using coffee maker

1. Attach the coffee maker handle onto its place on the coffee pot.
2. Clean the water heater before using it for the first time; then fill, the pot with water. Boil the water and then switch off the appliance.
3. Pour the water and then wait for the appliance to cool down. During this process, make sure the water is filled to the maximum level.
4. After boiling the water, it is normal for a powder-like residue to accumulate on the bottom of the pot, depending on the degree of water hardness. This residue does not constitute any hazard to human health.
5. Do not operate your coffee maker without water.
6. If you want to boil water again, wait for 15-20 seconds before operating your appliance.
7. Fill the coffee maker with the amount of water that you require, up to a maximum of 330ml -MAX-



8. Place the coffee maker on the power base.
9. When you turn on the switch, the indicator light will turn on and water will begin to warm up. When the water boils, set the switch to the "off" position.
10. Do not touch the hot part of the pot. Hold it by the handle.
11. Before switching off the appliance, remove the pot from the electric base.

Preparing Coffee

1. You can use your coffee maker to prepare up to 3 or 4 cups of coffee. Add sufficient quantity of cold water into your coffee maker, depending on the number of cups of coffee you need (up to 330ml, which suffices for 3 or 4 persons).
2. If you wish to prepare medium-sugar coffee for 1 person, use 1 cup of water, 1 cube of sugar, and 1 teaspoon of Turkish coffee powder.
3. Place the pot (cezve) on the electric base and set the knob to the desired heating power, depending on the amount of coffee you are making.
4. At this time, stir your coffee once or twice.
5. When the coffee starts to boil, turn off the appliance and pour a little coffee into the cups (for foam).
6. Return the pot to the power base and heat it up again. When the coffee starts to boil again, pour the remaining coffee into the cups.
7. Do not touch the hot part of the pot. Hold it by the handle.
8. Before switching off the appliance, remove the pot from the electric base.
9. You can use a different amount of coffee or sugar according to your personal taste.
10. The appliance is not intended for heating milk
11. CAUTION: Never fill the pot coffee-maker above the maximum level since hot foaming coffee or other liquids (e.g. milk) might overflow during heating.

Cleaning

When cleaning the appliance, mind the sharp edges.

Before cleaning, turn off the on/off switch located on your coffee maker. Unplug the power cord and allow the appliance to cool down.

Pour out the water from your appliance and wipe its exterior with a dry or slightly moist cloth.

Never immerse the power base unit and the pot into water, and do not wash them in a dishwasher.

Avoid using abrasive and chemical cleaning agents (liquid bleach, hydrochloric acid etc.) for cleaning of any part of the appliance.

Descaling

Periodically removing the lime accumulating in your water heater is important for hygiene and energy economy.

Lime contained in the water will accumulate and burn onto the coffee pot, and form a brown layer on the heating base. This may reduce the effectiveness of your appliance.

Light formation of lime can easily be removed by brushing (do not forget to unplug the appliance before doing so).

You can use lime removers or white vinegar for home appliances.

To clean your appliance with a descaling agent: boiled some water in your coffee maker, then, add the descaling agent into boiled for 2-3 minutes more, empty the appliance, and rinse the coffee with white vinegar and wait for one hour. Then, pour the vinegar out and rinse the coffee pot 2-3 times with a clean water.

To clean with citric acid: boil 200 ml of water in the coffee pot; then, add 25 grams of citric acid and wait for 15 minutes. Then, empty the coffee pot and rinse it 2-3 times with clean water. Repeat the process of necessary.

Always add water when using citric acid, and do not clean without water.

Environment

Do not discard the appliance with regular household waste at the end of its useful life, but hand it in at an official collection point for recycling. By doing this, you will help preserve the environment.

This appliance is marked according to the European directive 2012/19/EU on Waste Electrical and Electronic Equipment (WEEE). This guideline establishes the framework of a European-wide validity of return and recycling of Waste Electrical and Electronic Equipment.

إعداد القهوة:

- 1: يمكنك استخدام الإناء لإعداد 3-4 فناجين من القهوة. أضف الماء البارد الكافي لصنع القهوة، وتذكر دائماً عدم تجاوز الحد الأقصى (330 مل)، بغض النظر عن حجم الفناجين في كل الأحوال.
- 2: إذا رغبت في إعداد القهوة ذات السكر المضبوط لشخص واحد، فاستخدم فنجان ماء واحد، ومكعب سكر واحد، وملعقة من مسحوق البن التركي.
- 3: ضع الإناء على قاعدة وصله بالتيار الكهربائي، واضبط مفتاح الحرارة على الدرجة المطلوبة حسب كمية القهوة التي تنوي إعدادها.
- 4: الآن، ابدأ في هز الإناء والقهوة بداخله مرة أو مرتين.
- 5: عندما تبدأ القهوة في الغليان، افصل التيار عن الإناء وصب أولاً رغوة القهوة في الفناجين.
- 6: ثم ضع الإناء مرة أخرى على قاعدة وصل التيار، وابدأ في التسخين مرة أخرى عند بدء القهوة في الغليان، صب المتبقي من القهوة في الفناجين.
- 7: لا تلمس الأجزاء الساخنة وامسك الإناء دائماً من اليد المخصصة لذلك.
- 8: قبل فصل الجهاز عن التيار، يجب أن ترفعه عن قاعدة وصله بالتيار.
- 9: حسب درجة تذوق كل شخص وما يفضله، يمكن استخدام كميات مختلفة من البن والسكر.
- 10- يُحظر استخدام الإناء في غلي الحليب.
- 11- يُرجى توخي الحذر: يُحظر ملء إناء القهوة إلى حافته أو فوق علامة الحد الأقصى؛ لأن فوران القهوة أو أي سائل بداخلها (مثل الحليب) قد يتدفق من أعلى أثناء غليانه.

التنظيف

عند تنظيف الجهاز، يُرجى الانتباه للحواف الحادة.

قبل التنظيف، افصل التيار عن الجهاز باستخدام المفتاح، ثم افصل كابل القابس من المقبس وانظر حتى يصبح الإناء بارداً.

صب الماء من الإناء وامسحه من الخارج مستخدماً قطعة من القماش (رطبة أو جافة).

لا تغمر قاعدة وصل الإناء بالتيار في الماء، ولا تغسل الإناء في غسالة الأطباق.

تجنب استخدام أي مواد أو أدوات تجليخ وصنفرة أو أي مواد تنظيف كيميائية (مثل: سوائل التبييض، وحمض الهيدروكلوريك، وغيرها) في تنظيف الإناء أو أي جزء منه.

تنظيف الترُسبات:

يجب إزالة الترُسبات بصفة دورية، خاصة الجير المتراكم على السخان وذلك أمر مهم لتوفير الطاقة وضمان النظافة يتراكم الملح الموجود في الماء ويحترق داخل الإناء مكوناً طبقة بنية اللون على قاعدة التسخين وقد يقلل ذلك من فاعلية أداء الإناء.

يمكن إزالة الطبقات البسيطة من الملح بسهولة باستخدام فرشاة (يجب ألا تنسى فصل الإناء من مقبس التيار قبل تنظيفه).

يمكنك استخدام مزيلات الأملاح المخصصة للاستخدام المنزلي أو استخدم خل الطعام الأبيض اللون.

يمكنك استخدام وسائط إزالة طبقات الترُسبات بأن تغلي بعض الماء في الإناء ثم تضيف المادة المزيل إلى الماء المغلي وتهز الإناء جيداً، انتظر لحظة، ثم قم بغلي الماء مرة أخرى لمدة 2-3 دقائق، وأفرغ الإناء واشطفه 2-3 مرات بالماء النظيف.

يمكنك استخدام خل الطعام الأبيض اللون لتنظيف الإناء بأن تملأه بالخل وتتركه لمدة ساعة واحدة ثم تصب الخل من الإناء وتشطفه 2-3 مرات بالماء النظيف.

يمكنك استخدام حمض الستريك بأن تغلي 200 مل من الماء في الإناء ثم تضيف 25 غم حمض الستريك وتنتظر لمدة 15 دقيقة ثم تفرغ الخليط من الإناء وتشطفه 2-3 مرات بالماء النظيف كرر هذه العملية إذا لزم الأمر.

أضف الماء في كل الأحوال عند استخدامك حمض الستريك في التنظيف، ويُحظر استخدامه دون خلطه بالماء.

البيئة

يحظر التخلص من الجهاز في النفايات المنزلية الاعتيادية بعد انتهاء عمره التشغيلي، بل يجب تسليمه إلى النقطة المحلية الرسمية الخاصة بإعادة تدوير المواد. إن اتباعك لذلك التنبيه الإرشادي يسهم في الحفاظ على البيئة.

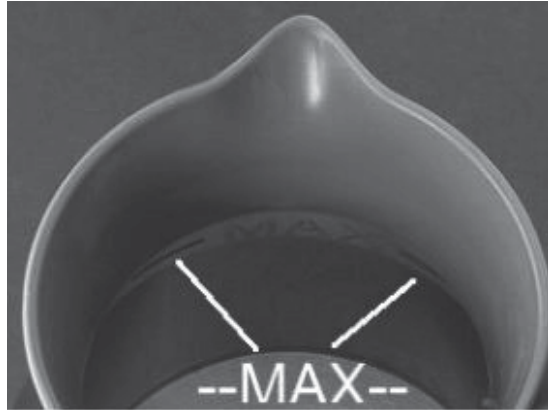
EC/وُضعت علامة على هذا الإناء تؤكد مطابقتها لمتطلبات التوجيه الأوروبي 2012/19 (WEEE) حول كيفية التخلص من نفايات المعدات الكهربائية والإلكترونية هذا التوجيه الأوروبي به الإطار العام لكيفية استعادة مخلفات المنتجات الكهربائية والأجهزة الإلكترونية وإعادة تدويرها على مستوى الدول الأوروبية كلها

تحذير

- 7: لا تدع الكابل يتدلى من حافة الطاولة أو الكاونتر وتأكد من عدم تشابكه مع أسلاك أو كابلات تخص أجهزة أخرى.
- 8: لا تفعل شيئاً يؤدي إلى إتلاف الجهاز أو القابس الخاص به. لا تحمل الجهاز مستخدماً الكابل. عند سحب الكابل من المقبس، فلا تسحبه من الكابل نفسه بل اسحبه من القابس.
- 9: يُحظر العبث بالجهاز، لكن يمكنك تنظيفه والعناية به فقط. يُحظر تشغيل أي جهاز لو كان كابل التيار الخاص به أو قابسه تالفاً أو معطوباً، ولا تحاول المبادرة بإصلاح الوحدة بنفسك لأي سبب؛ ولكن اتصل دائماً بمركز الخدمة المعتمد للتصليح والصيانة.
- 10- عند عدم استخدام الجهاز وأثناء تنظيفه، يجب فصل القابس من المقبس والتأكد من أن الجهاز أصبح بارداً قبل تنظيفه
- 11- استخدم قاعدة توصيل التيار الكهربائي الخاصة بالجهاز لتشغيله، ولا تستخدم قاعدة جهاز آخر لتوصيل هذا الجهاز بالتيار الكهربائي بتاتاً.
- 12- أثناء ملء الإناء بالماء، يجب أن يُجرى ذلك والجهاز بعيداً عن قاعدة وصله بالتيار.
- 13- يجب فصل التيار عن الجهاز بعد الانتهاء من عمل القهوة.
- 14- يمكنك استخدام الإناء بوصفه غلاية ماء في تلك الحالة، وعندما يبدأ الماء في الغليان، افصل التيار عن الجهاز من مفتاح فصل التيار، لأن الجهاز لا يفصل ذاته آلياً عند غليان الماء.
- 15- عندما يعمل الجهاز بدون ماء كافٍ داخله، يتولى جهاز الحماية الذاتية -المضاد للحرارة الزائدة والمزود به الجهاز- فصله تلقائياً عن التيار، لكن يُحظر ملء الإناء بالماء بعد ذلك على الفور، بل عليك الانتظار حتى يصبح الإناء بارداً.
- 16- يُحظر تماماً غمر الجهاز في الماء أو أي سائل آخر، أو غمر قاعدة وصل التيار، أو الكابل والقابس، ولا تغسل الإناء في غسالة الأطباق.
- 17- يُحظر ترك قاعدة وصل الجهاز بالتيار رطبة، وكذلك موضع وصل التيار. إذا كانت القاعدة أو موضع وصل التيار رطبة، فافصل الجهاز من المقبس قبل محاولة تجفيفه، ولا تُشغل الإناء قبل تمام جفافه.
- 18- عند تنظيف الجهاز، يُرجى الانتباه للحواف الحادة.
- 19- لا تلمس الأجزاء الساخنة وامسك الإناء دائماً من اليد المخصصة لذلك.
- 20- قبل فصل الجهاز عن التيار، يجب أن ترفعه عن قاعدة وصله بالتيار.
- 21- يجوز السماح باستخدام الإناء من قبل الأطفال الذين يبلغون 8 سنوات فأكثر من العمر، أما الأشخاص الذين يعانون ضعفاً في قدراتهم البدنية أو الحسية أو العقلية، أو الذين تتقصم الخبرة والمعرفة، فيمكنهم استخدام الإناء إذا أشرف عليهم البالغون، وأرشدوا إلى كيفية استخدامه بطريقة آمنة مع توضيح المخاطر المرتبطة به.
- 22- يجب ألا نسمح للأطفال بالعبث بالجهاز.
- 23- لا يُسمح للأطفال بتنظيف الجهاز أو العناية به، إلا إذا كانت أعمارهم تزيد على 8 سنوات وأن يتم ذلك تحت إشراف شخص بالغ.
- 24- يُحظر استخدام الإناء في غلي الحليب.
- 25- يُرجى توخي الحذر: يُحظر ملء إناء القهوة إلى حافته أو فوق علامة الحد الأقصى؛ لأن فوران القهوة أو أي سائل بداخله (مثل الحليب) قد يتدفق من أعلاه أثناء غليانه.

استخدام إناء القهوة:

- 1: أوصل يد الإناء في مكانها.
- 2: اغسل الإناء جيداً بالماء قبل استخدامه لأول مرة ثم املاه بالماء. قم بغلي الماء، ثم بعد غليه افصل الإناء عن التيار.
- 3: صب الماء من الإناء وانتظر حتى يصبح الإناء بارداً تماماً. يجب التأكد من ملء الماء بحيث لا يتجاوز علامة الحد الأقصى.
- 4: بعد غلي الماء في الإناء سوف ترى بعض الترسبات التي تشبه المسحوق متجمعة في قاع الإناء، وذلك أمرٌ يعتمد على درجة عسر الماء، علماً بأن هذه الترسبات لا تعدُّ مصدر خطورة على صحة الإنسان.
- 5: يُحظر تشغيل الإناء وهو خالٍ من الماء.
- 6: إذا أردت غلي الماء مرة أخرى، فانتظر من 15-20 ثانية قبل تشغيل الإناء مرة ثانية.
- 7: املا الإناء بكمية الماء التي ستستخدمها؛ بحيث لا تتعدى الحد الأقصى (330 مل).



- 8: والآن ضع الإناء على قاعدة وصله بالتيار الكهربائي
- 9: عند تشغيل مفتاح وصل التيار، يظهر ضوء مؤشر التشغيل ثم يبدأ الماء في السخونة. عندما يغلي الماء، افصل التيار من المفتاح.
- 10- لا تلمس الأجزاء الساخنة وامسك الإناء دائماً من اليد المخصصة لذلك.
- 11- قبل فصل الجهاز عن التيار، يجب أن ترفعه عن قاعدة وصله بالتيار.

الوصف العام

- 1: موضع وصل التيار الكهربائي
- 2: قاعدة وصل التيار الكهربائي
- 3: ضوء المؤشر
- 4: المقبض
- 5: مفتاح التشغيل / إيقاف التشغيل

*220-240 فولت ~ 50/60 هرتز / 550 واط



هام

يرجى قراءة دليل المستخدم بعناية قبل استخدام الجهاز والاحتفاظ به للرجوع إليه مستقبلاً عند الحاجة.

تحذير

- 1: تأكد من أن الجهد الكهربائي الموضح على إناء القهوة يطابق الجهد الواصل إلى المنزل من اللوحة الرئيسية. تُخلي شركتنا مسؤوليتها عن أي أعطال تحدث بسبب عدم الانتباه لضرورة مطابقة جهد التيار لاستخدام الجهاز، مع العلم أن أي أعطال سببها عدم تنفيذ المستخدم للتعليمات لا يغطيها ضمان المصنّع.
- 2: هذا الجهاز مُصمّم للاستخدام المنزلي فقط؛ ويُحظر استخدامه لأغراض تجارية أو صناعية.
- 3: يُنصح بالاحتفاظ بهذا الجهاز بعيداً عن متناول الأطفال.
- 4: يجب - في كل الأحوال - توصيل الجهاز إلى مقبس مؤرّض. يُحظر استخدام أي كابلات استتالة غير مطابقة لشدة التيار، عند استخدام كابل استتالة، تأكد من كونه مؤرّضاً عند اتصاله بالمقبس، وألا يقل قطاع قطر الكابل عن 0.75 مل2.
- 5: لا تضع الجهاز على مصادر الحرارة المباشرة أو قريباً منها (مثل: السخانات والأفران).
- 6: ضع الجهاز على سطح مستوٍ ومستقر ولا تضعه على طاولة أو منصدة استقبال.



الطراز: COER01