



غسالة ملابس (فول اوتوماتيك) دليل المستخدم

Washing Machine (Fully Automatic) User's Manual

الطراز:

WMHA-1288WTL61 ▲

Model:

▲ WMHA-1288WTL61

الرجاء قراءة هذا الدليل بعناية قبل تشغيل الجهاز،
و احتفظ به للرجوع إليه مستقبلاً.

هذه التصميم، و المواصفات عرضة للتغيير بهدف إدخال تحسينات عليها
و ذلك دون إشعار مسبق

Please read this manual carefully before operating your set.
Retain it for future reference.

Designs and specifications are subject to change for improvement
without prior notice.

ISO9001 CB



ISO9001 CB





Model no: WMHA-1288WTL61

CONTENTS

SAFETY INSTRUCTIONS

■ Safety Instructions	2
-----------------------------	---

INSTALLATION

■ Production Description	7
■ Packing the washing machine	8
■ Unpacking the washing machine	8
■ Installation area	8
■ Installation of drain hose	9
■ Levelling the washing machine	9
■ Selection of tap	10
■ Connection of inlet hose, tap and washing machine	10

OPERATIONS

■ Preparation before washing	11
■ Washing	11
■ After washing	11
■ Washing matters needing attention	12
■ The usage of detergent and washing powder	12
■ Control panel	13
■ Option	14
■ Personalized setting of washing program	15
■ Washing program table	16

MAINTENANCE

■ Cleaning and Care	17
■ Cleaning the cabinet	17
■ Cleaning the inlet filter	17
■ Cleaning drain pump filter	18
■ Trouble Shooting	19
■ Technical Specifications	20
■ Energy efficiency test program	20

SAFETY INSTRUCTIONS

■ Safety Instructions

For your safety, the information in this manual must be followed to minimize the risk of fire or explosion, electric shock, or to prevent property damage, personal injury or loss of life.




- This appliance is not intended for use by persons (including children) with reduced physical, sensory or mental capabilities or lack of experience and knowledge unless they have been given supervision or instruction concerning use of the appliance by a person responsible for their safety. Children should be supervised to ensure that they do not play with the appliance.
- If the supply cord is damaged, it must be replaced by the manufacturer, its service agent or similarly qualified persons in order to avoid a hazard.

The new hose-sets supplied with the appliance are to be used and that old hose-sets should not be reused.

- The openings must not be obstructed by a carpet.
- This appliance is intended to be used in household and similar applications such as:
 - staff kitchen areas in shops, offices and other working environments;
 - farm houses;
 - by clients in hotels, motels and other residential type environments;
 - bed and breakfast type environments;
 - areas for communal use in blocks of flats or in laundrettes.

SAFETY INSTRUCTIONS

Model	Washing Capacity	Standard Water Pressure
WMHA-1288WTL61	8.0kg	0.03MPa-0.8MPa

-  **Warning!**
This combination of symbol and signal word indicates a potentially dangerous situation which may result in death or serious injuries unless it's avoided.
-  **Caution!**
This combination of symbol and signal word indicates a potentially dangerous situation which may result in slight or minor injuries or damage to property and the environment.
-  **Note!**
This combination of symbol and signal word indicates a potentially dangerous situation which may result in slight or minor injuries.

■ The electric shock!

⚠ Warning!

- This appliance is for indoor use only.
- Do not put washing machine at humid place.
- Hands shall not be inserted into running spin-dry tub.
- If the spin-dry tub does not stop within 15 seconds after opening the cover ,please stop using the machine and have it repaired.
- Before any maintenance the device, unplug the appliance from the mains.
- Always unplug the machine and turn off the water supply after use. The max. inlet water pressure, in pascals. The min. inlet water pressure, in pascals.
- To ensure your safety, power plug must be inserted into an earthed three-pole socket. Check carefully and make sure that your socket is properly and reliably earthed.
- Make sure that the water and electrical devices must be connected by a qualified technician in accordance with the manufacturer's instructions and local safety regulations.

Risk to children!

- EN countries: the appliance can be used by children aged from 8 years and above and persons with reduced physical, sensory or mental capabilities or lack of experience and knowledge if they have been given supervision or instruction concerning use of the appliance in a safe way and understand the hazards involved. Children shall not play with the appliance. Cleaning and user maintenance shall not be made by children without supervision.
- Animals and children may climb into the machine. Check the machine before every operation.
- Young children should be supervised that they do not play with the appliance.
- Machine may be very hot during the operation. Keep kids and pets far away from the machine during the operation very wet rooms as well as in the rooms with explosive or caustic gas. Remove all packages before using the appliance. Otherwise, serious damage may result.
- The washing machine with single inlet valve only can be connected to the cold water supply. The product with double inlet valves should be correctly connected to the hot water and cold water supply.
- Plug must be accessible after installation.

Risk of explosion!

- Do not wash or dry articles that have been cleaned in, washed in, soaked in, or dabbed with combustible or explosive substances(such as wax, oil, paint, gasoline, degreasers, dry-cleaning solvents, kerosene, etc.) This may result in fire or explosion.
- Before hand thoroughly rinse items of washing by hand.

⚠ Caution

Installing the product!

- This washing machine is for indoor use only.
- It isn't intended to be built-in using.
- The openings must not be obstructed by a carpet.
- Washing machine shall not be installed in bath room or very wet rooms as well as in the rooms with explosive or caustic gases.
- Remove all packages and transport bolts before using the appliance. Otherwise, serious damage may result.
- The washing machine with single inlet valve only can be connected to the cold water supply. The product with double inlet valves should be correctly connected to the hot water and cold water supply.
- Plug must be accessible after installation.

Risk of damaging appliance!

- Your product is only for home use and is only designed for the textiles suitable for machine washing.
- Do not climb up and sit on top cover of the machine.
- Do not lean against machine door.
- Cautions during Handling Machine:
 - 1.Transport bolts shall be reinstalled to the machine by a specialized person.
 - 2.The accumulated water shall be drained out of the machine.
 - 3.Handle the machine carefully. Never hold each protruded part on the machine while lifting. Machine door cannot be used as the handle during the conveyance.
 - 4.This appliance is heavy. Transport with care.

SAFETY INSTRUCTIONS

■ The electric shock!

- Please do not close the door with excessive forces.
- It is forbidden to wash carpets.

The electric shock!

- Before washing the clothes at first time, the product shall be operated in one round of the whole procedures without the clothes inside.
- Flammable and explosive or toxic solvents are forbidden. Gasoline and alcohol etc. Shall not be used as detergents. Please only select the detergents suitable for machine washing, especially for drum.
- Make sure that all pockets are emptied. Sharp and rigid items such as coin, brooch, nail, screw or stone etc. may cause serious damages to this machine.
- Please check whether the water inside the drum has been drained before opening its door. Please do not open the door if there is any water visible.
- Be careful of burning when the product drains hot washing water.
- Never refill the water by hand during washing.
- After the program is completed, Please wait for two minutes to open the door.

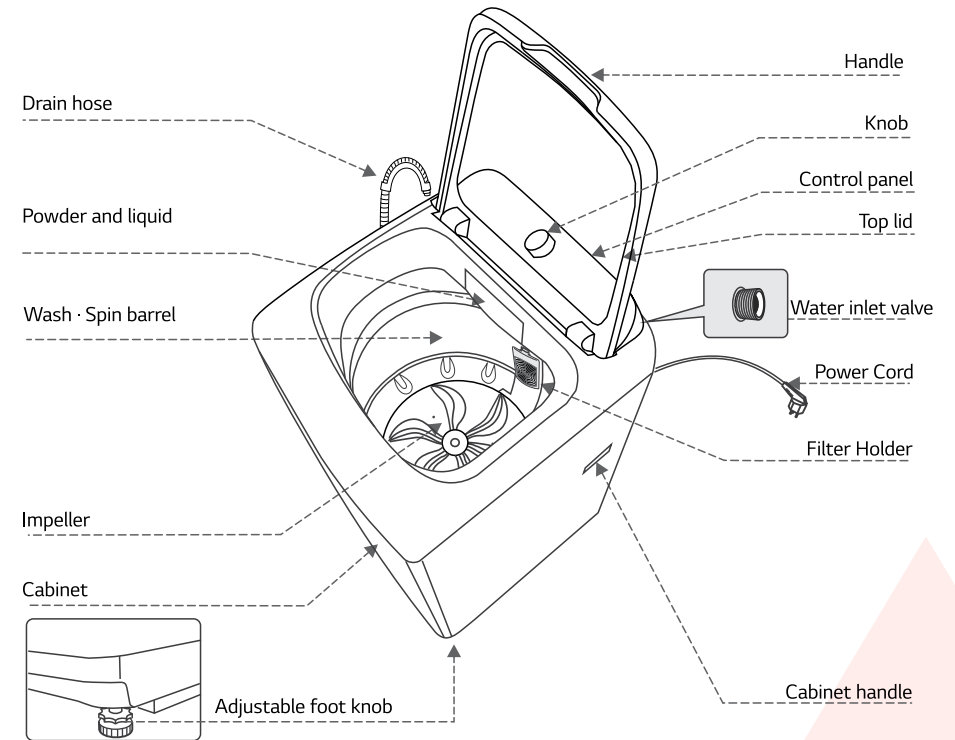
Packaging/Old appliance!



This marking indicates that this product should not be disposed with other household wastes throughout the EU. To prevent possible harm to the environment or human health from uncontrolled waste disposal, recycle it responsibly to promote the sustainable reuse of material resources. To return your used device, please use the collection systems or contact the retailer where the product was purchased. They return and can take this product for environmental safe recycling.

INSTALLATION

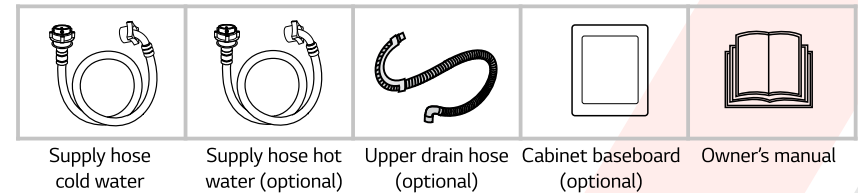
■ Product description



Note!

- The product line chart is for reference only, please refer to real product as standard.

Accessories

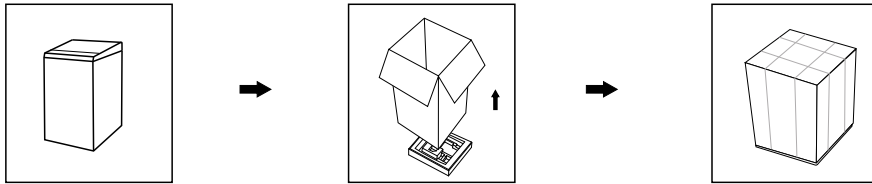


Note!

- Note: If the drain hose is already installed on the machine, then there is no spring clammer and drain hose in the accessories.

INSTALLATION

■ Packing the washing machine

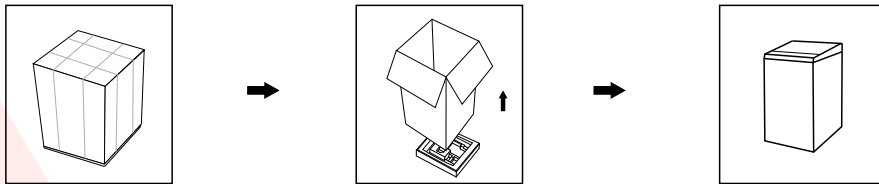


■ Unpacking the washing machine

⚠ Warning!

- Packaging material (e.g. Films, Styrofoam) can be dangerous for children.
- There is a risk of suffocation! Keep all packaging well away from children

1. Remove the cardboard box and styrofoam packing.
2. Lift the washing machine and remove the base packing.
3. Remove the tape securing the power supply cord and drain hose.
4. Remove the inlet hose from the drum.



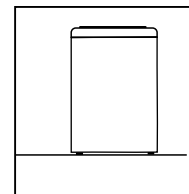
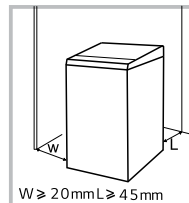
■ Installation area

⚠ Warning!

- Stability is important to prevent the product from wandering!
- Make sure that the product should not stand on the power cord.

Before installing the machine, the location characterized as follows shall be selected:

1. Rigid, dry, and level surface
2. Avoid direct sunlight
3. Sufficient ventilation
4. Room temperature is above 0 C
5. Keep far away from the heat resources such as coal or gas.



INSTALLATION

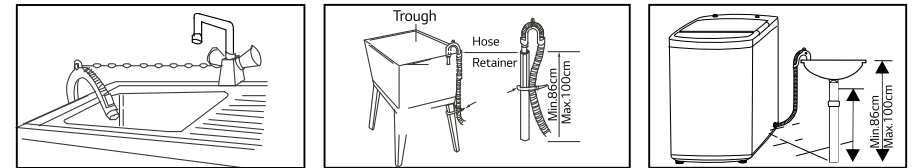
■ Installation of drain hose

- Note: The drain hose of the machine with upper drain system has already been assembled before leaving the factory. This picture is suitable for lower drain system.

⚠ Warning!

- Do not kink or protract the drain hose.
- Position drain hose properly, otherwise damage might result of water leakage.
- If drain hose is too long, do not force it into washing machine as it will cause abnormal noises.

There are two ways to place the end of drain hose:

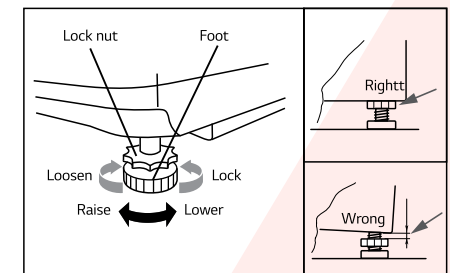


■ Levelling the washing machine

⚠ Warning!

- The lock nuts on all four feet must be screwed tightly against the housing.

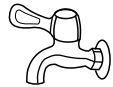
1. Check if the legs are closely attached to the cabinet. If not, please turn them to their original positions tighten the nuts.
2. Check alignment of the product with a spirit level and if required, correct.
3. Loosen the lock nut and turn the feet until it closely contacts with the floor.
4. After being locked properly, press four corners again to make sure that they has been adjusted properly.



INSTALLATION

■ Selection of Tap

Please select appropriate tap.



Ordinary faucet



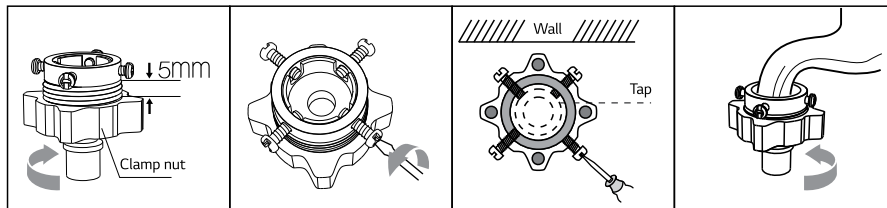
Screw tap



Special washing machine tap

■ Connection of inlet hose, tap and washing machine

1: Connection between ordinary tap and inlet hose.

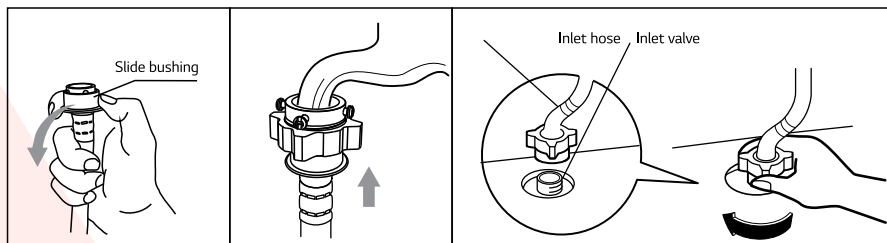


1. Loosen clamp nut to show 5mm thread

2. Loosen four bolts

3. Set connecting base on tap and tighten bolts evenly

4. Tighten clamp nut

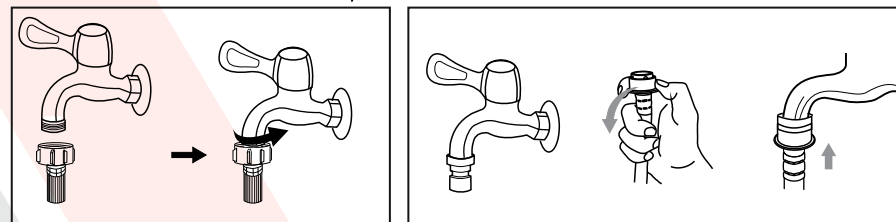


5. Press slide bushing, insert inlet hose into connecting base

6. Connection finished

7. After connection and installation, check if there is water leakage

2: Connection between screw tap and inlet hose.



Tap with threads and inlet hose

Special tap for washing machine

⚠ Warning!

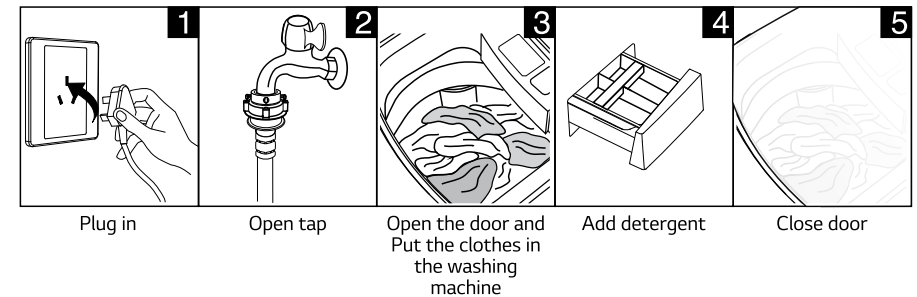
- To prevent leakage or water damage, follow the instructions in this chapter
- Do not kink, crush, modify or sever water inlet hose

OPERATIONS

■ Preparation before washing

⚠ Caution!

- Before washing, please make sure it's installed properly.
- Before washing it at first time, the washing machine shall be operated in one round of the whole procedures without clothes in as follows.



Plug in

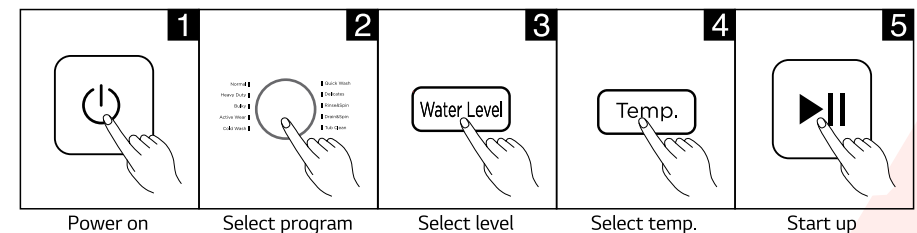
Open tap

Open the door and Put the clothes in the washing machine

Add detergent

Close door

■ Washing



Power on

Select program

Select level

Select temp.

Start up

📌 Note!

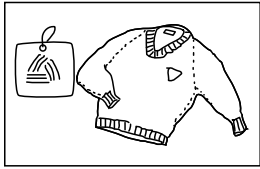
- If default is selected, step 4, 3, 2 can be skipped.

■ After Washing

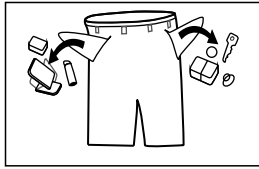
Buzzer will beep after washing finished and the power supply will be cut off automatically. Then unload the laundry.

■ Washing matters needing attention

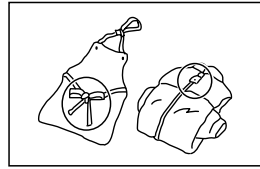
- The working condition of the washer should be (0-40)°C. If used under 0°C, the inlet valve and draining system may be damaged. If the machine is placed under condition of 0°C or less, then it should be transferred to normal ambient temperature to ensure the water supply hose and drain hose are not frozen before use.
- Please check the labels and the explanation of using detergent before wash. Use non-foaming or less-foaming detergent suitable for machine washing properly.



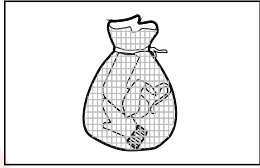
Check the label



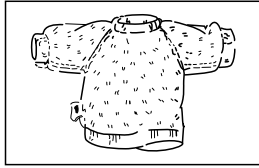
Take out the items out of the pockets



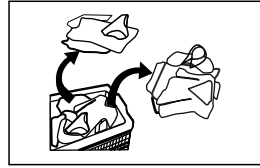
Knot the long strips, zip or button



Put small clothes into the pillow slip



Turn easy-pilling and long-pile fabric inside out



Separate clothes with different textures

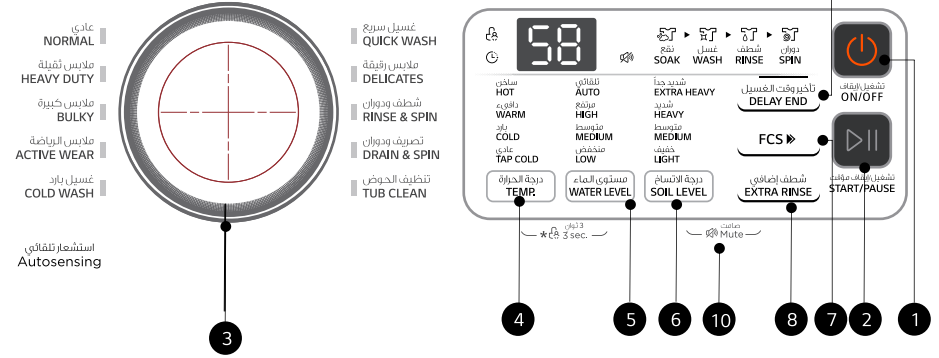
⚠ Warning!

- When washing a single clothes, it may easily cause great eccentricity and give alarm due to great unbalance. Therefore it is suggested to add one or two more clothes to be washed together so that draining can be done smoothly.
- Don't washing the clothes touching with kerosene, gasoline, alcohol and other flammable materials.

■ The usage of detergent and washing powder

- As for the agglomerated or ropy detergent or additive, before they are poured into the detergent box, it is suggested to use some water for dilution to prevent inlet of detergent box from being blocked and overflowing while filling water. Please choose suitable type of detergent for the various washing temperature to get the best washing performance with less water and energy consumption.

■ Control Panel



📌 Note!

- The chart is for reference only, Please refer to real product as standard.

- 1 On/Off**
Product is switched on or off.
- 2 Start/Pause**
Press the button to start or pause the washing cycle
- 3 Program**
Available according to the laundry type.
- 4 Temp.**
Press to select the washing water temperature. The rinse water temperature is always cold.
- 5 Water Level**
After program selection, press the water level button to select the proper water level for wash.
- 6 Soil Level**
Select clothes soil level. There are 4 levels to choose from, Extra Heavy, Heavy, Medium and Light.

- 7 FCS**
After choosing a program, the user can press FCS button (the FCS light up) to start the function, making the program shorter and good washing performance. Press the FCS button again to cancel this function.
- 8 Extra Rinse**
Select to add a rinse cycle.
- 9 Delay End**
Available according to the laundry type.
- 10 Mute**
Cancel button beeps and program sound by pressing soil level and extra rinse together at the same time.


■ Option

Only for washers having these function.

Water Level Water level
Select water level according to clothing categories, degree of soiling and washing habits of customers, except Drain & Spin and Tub Clean.

Temp. Temp.
Press the button to regulate the Hot, Warm, Cold, Tap Cold water for wash.

Delay End Delay end
Set the delay end function

1. Select a program
2. Press the delay end button  and Delay End light, Press the Delay End button to choose the time.
3. Press [Start/Pause] to commence the delay end operation.



⚠ Caution!

- If there is any break in the power supply while the machine is operating, a special memory stores the selected program when the power is restarted.
- The display time is the end time of the Delay.

⏸ Child Lock

If you want to lock all the buttons to prevent settings from being changed by children you can activate the Child Lock function.

How to Lock

1. Press the Power on.
2. Press the Start/Pause button to start washing.
3. Press the temp. and the water level buttons 3sec.



How to Unlock

If you want to unlock during wash, press the two buttons 3sec again..

⚠ Caution!

- When the lid is opened during machine operation, the buzzer will beep for 10 sec, alarm once every 15 minutes.
If the opening lasts more than 1 hour, the machine will shut down automatically.

Soil Level

Soil Level
Set the soil level function
1. Select a program
2. Press the soil level button to choose Entra Heavy, Heavy, Med, Light
3. Press [Start/Pause] to commence the soil level operation

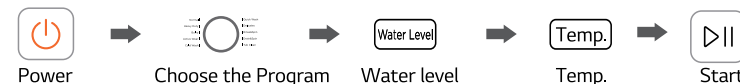


📌 Note!

- Note: Rinse & spin and Drain & Spin functions cannot select soil level.

■ Personalized setting of washing program

Customers can select washing program according to actual demand, and set water volume, temperature selection and appointment time



📌 Note!

- Note: other process combinations are just like above.

■ Washing program table

Program are available according to the laundry type.

Program	
Normal	Standard fabric washing program, suitable to wash ramie cotton fabric wash for once rinsing for twice, the spin time is a little long.
Bulky	Suitable to wash bulky clothes. For example Jeans and so on.
Active Wear	Suitable to wash Active Wear clothes.
Cold Wash	Using cold water to get better protection of the clothes and keep the original color the clothes.
Rinse & Spin	Select this program to run only the rinse and the spin functions
Drain & Spin	Select this program to run only the drain and the spin functions
Heavy Duty	Use this program when washing heavy duty clothes like Jeans and blanket.
Delicate	The water flow is infirmly. It is used for washing woollens, thin clothes or cleaner clothes.
Tub Clean	It will be adhere to wash powder's residue inside and outside the barrel bec ause of the pollution and the problem of the water quality. It will take smelly and the drain will not be flowing. Otherwise, the adhering residue will take off during the wash process. And the clothing will be dirty. User should clean the tub monthly.
Quick Wash	To wash light dirty cloths with only one rinsing cycle.

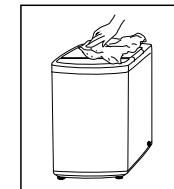
■ Cleaning and care

⚠ Warning!

- Before your maintenance starts, please unplug the machine and close the tap.

■ Cleaning the cabinet

Proper maintenance on the washing machine can extend its working life. The surface can be cleaned with diluted non-abrasive neutral detergents when necessary. If there is any water overflow, use the wet cloth to wipe it off immediately. No sharp items are allowed.



👉 Note!

- Formic acid and its diluted solvents or equivalent are forbidden, such as alcohol, solvents or chemical products

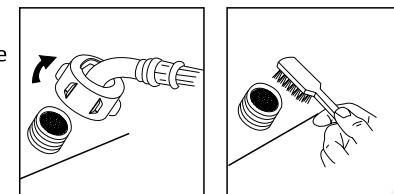
■ Cleaning the inlet filter

👉 Note!

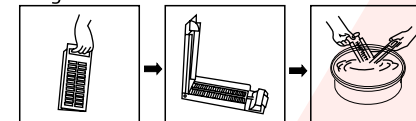
- Inlet filter must be cleaned if there is less water.

Washing the filter in washing machine:

1. Screw off the inlet pipe from the backside of the machine.
2. Pull out the filter with long nose pliers and reinstall it back after being washed.
3. Use the brush to clean the filter.
4. Reconnect the inlet pipe.



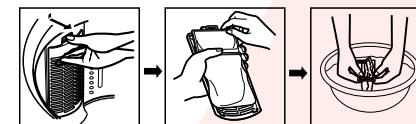
Magic Filter



Lint filter clean

1. There is a built-in lint filter in your washer. It can help to collect lint during washing cycle.
2. It is suggested to clean the lint filter every 10 cycles.
3. Take it out and clean the filter with water. Then place it back into the washer.

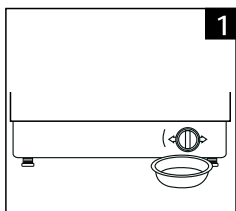
Normal Filter



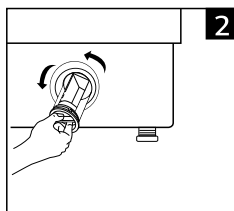
■ Cleaning drain pump filter

⚠ Warning!

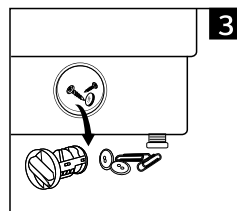
- Be careful of the hot water!
- Allow detergent solution to cool down.
- Unplug the machine to avoid electrical shock before washing.
- Drain pump filter can filter the yarns and small foreign matters from the washing.
- Clean the filter periodically to ensure the normal operation of washing machine.



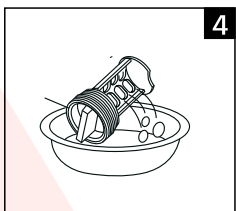
1
Drain the water out of the pump, under which use a container to collect.



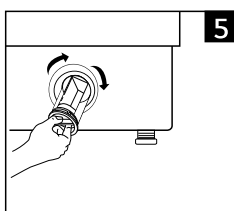
2
Open the filter by turning to the counter clockwise



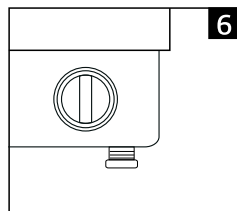
3
Remove extraneous matter



4
Clean the filter.



5
Restore it and adjust the convex place to align at the pump hole.



6
Tighten the pump cover clockwise.

⚠ Caution!

- Make sure that valve cap and emergency drain hose are reinstalled properly, cap plates should be inserted aligning to hole plates otherwise water may leak;
- When the appliance is in use and depending on the program selected there can be hot water in the pump. Never remove the pump cover during a wash cycle, always wait until the appliance has finished the cycle, and is empty. When replacing the cover, ensure it is securely re-tightened.

■ Trouble shooting

The start of the appliance does not work or it stops during operation. First try to find a solution to the problem, If not, contact the service centre.

Description	Inspection Items
No washing	If the power is off or the fuse is burned out. If the power supply voltage is too low. If the water amount reaches to the required water level.(The washer will not work if the water amount does not reach the required water level) If it is set to "Delay" washing mode. (It will only start to work until the reservation time reached)
No water flows in	If the power is off or the fuse is burned out. If the water supply is cut off or the water pressure is too low. If the inlet hose is properly connected and the water tap is opened. If the filtering screen of inlet valve is blocked by dirt. If the coil of inlet valve is damaged. (The slight electromagnetic sound is normal phenomenon when the inlet valve is switched on) If the "Start / Pause" button is pressed after the power switch is pressed.
Abnormal draining	If the water drain hose is placed very high. If the end of water drain hose is sealed in pond. If the internal rubber ring of drain valve is blocked by dirt.
Abnormal spin	If the door lid is closed. If all clothing piled largely at one side of barrel or the clothing is excessively placed. If the washer is not placed in stable condition or it is placed in inclination state. (The ground is not flat). If the motor belt is loosened.

Description	Reason	Solution
E1	Alarm for abnormal water intaking.	Check the water tap is opened or not.
E2	Alarm for water drain has not finished.	Check the water level sensor and drain pump.
E3	Alarm for lid not closed E3 before wash and spin.	Close the lid, Press "Start" button
E4	Alarm for washing stay at one side.	Manually balance clothes in the barrel by hands.
XX	Others	Please try again first, call up service line if there are still troubles

🔧 Note!

- After the check, activate the appliance. If the problem occurs shows other alarm codes again, contact the service.

■ Technical Specifications

Standard Water Pressure	Grade of waterproof
0.03MPa~0.8MPa	IPX4

Model	Washing Capacity	Dimension (W*D*W)	Net Weight	Rated input power	Power Supply
WMHA-1288WTL61	8.0kg	550x565x1000	37kg	450W	220-240V-,50Hz

■ Energy efficiency test program

During "Normal" Washing program, wash Temp. is "Tap Cold", Water Level is "Hight", Soil Level is "Light"

■ المواصفات الفنية

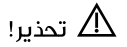
درجة مقاومة الماء	ضغط المياه القياسي
IPX4	0.03MPa~0.8MPa

الطراز	سعة الغسيل	الأبعاد (العرض*الارتفاع*عمق)	الوزن الصافي	دخل الطاقة المُقدَّر	مصدر الطاقة الكهربائية
WMHA-1288WTL61	8.0kg	550x565x1000	37kg	450W	220-240V-,50Hz

■ برنامج اختبار كفاءة الطاقة

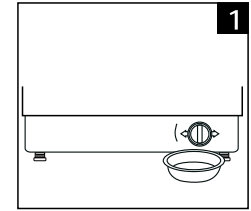
خلال برنامج الغسيل العادي، درجة الحرارة عادية، مستوى الماء مرتفع، درجة الاتساخ خفيفة.

تنظيف فلتر مضخة التصريف

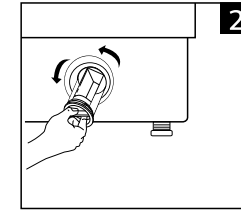


تحذير!

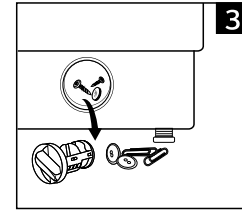
- احذر من المياه الساخنة!
- اترك مسحوق التنظيف يبرد قليلاً.
- افصل الجهاز عن مصدر الكهرباء قبل الغسيل لتجنب الصدمات الكهربائية.
- يمكن لفلتر مضخة التصريف تصفية الخيوط والأجسام الغريبة الصغيرة من الغسيل.
- نظف الفلتر بصفة دورية لضمان قيام الغسالة بعمليات غسيل طبيعية.



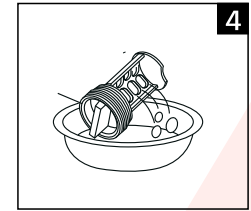
1 بتصريف المياه من المضخة وضع وعاء تحتها لتجميع الماء



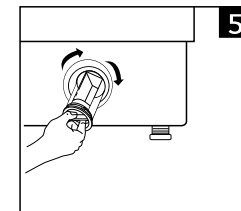
2 افتح الفلتر من خلال لفه عكس اتجاه عقارب الساعة



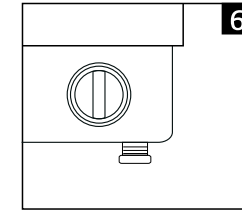
3 قم بإزالة الأجسام الغريبة



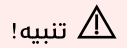
4 نَظِّفِ الفلتر



5 د تركيب الفلتر واضبط المكان المُحدَّد ليتواءم مع فتحة المضخة



6 اربط غطاء المضخة بإحكام في اتجاه عقارب الساعة



تنبيه!

- تأكد من أن غطاء الصمام وخرطوم تصريف الطوارئ أُعيد تركيبهما بطريقة سليمة، ويجب إدخال ألواح الغطاء بمحاذاة ألواح الفتحة وإلا سيتسبب ذلك في تسريب مياه.
- عندما يكون الجهاز قيد التشغيل ويعتمد على البرنامج الذي تم تحديده من الممكن أن يكون هناك مياه ساخنة في المضخة. لا تقم بإزالة غطاء المضخة نهائياً أثناء دورة الغسيل، وانتظر دائماً حتى ينتهي الجهاز من دورته ويتم تفريغها، وعند استبدال الغطاء، تأكد من إعادة تثبيته بإحكام وأمان.
- ينطبق ذلك على الغسالات التي تضم هذه الوظائف.

استكشاف الأخطاء وإصلاحها

زر تشغيل الغسالة لا يعمل أو يتوقف عن العمل أثناء عملية الغسيل. أولاً، حاول إيجاد حل لهذه المشكلة، وإن لم تجد لها حلاً فاتصل بمركز الخدمة.

الوصف	عناصر الفحص
لا يمكن تنف يذ عملية الغسيل	ينبغي التحقق مما إذا كان مصدر الطاقة مُغلقاً أو هناك فيوز. ينبغي التحقق مما إذا كانت فولتية الطاقة منخفضة للغاية. ينبغي التحقق مما إذا كانت كمية المياه قد وصلت إلى المستوى المطلوب للماء. (لن تعمل الغسالة إذا لم يصل الماء إلى المستوى المُحدد له) ينبغي التحقق مما إذا كانت الغسالة مضبوطة على وضع "تأخير وقت الغسيل". (لن تبدأ الغسالة في العمل إلا في الوقت المُحدد مسبقاً)
المياه لا تتدفق	ينبغي التحقق مما إذا كان مصدر المياه مقطوعاً أو أن ضغط المياه منخفض جداً. ينبغي التحقق مما إذا كان خرطوم الإدخال متصلاً بشكل صحيح وأن صنوبر المياه مفتوح. ينبغي التأكد من عدم انسداد سائر الترشيح في صمام الإدخال بالأوساخ. ينبغي التحقق مما إذا كان ملف صمام الإدخال تالفاً. (يُعد الصوت الكهرومغناطيسي الخفيف ظاهرة طبيعية عندما يكون صمام الإدخال مفتوحاً) ينبغي التحقق إذا ما تم الضغط على زر "تشغيل" / إيقاف مؤقت بعد الضغط على مفتاح الطاقة.
صرف غير معتاد	ينبغي التحقق مما إذا كان خرطوم صرف المياه مثبت في مكان مرتفع بشدة. ينبغي التحقق مما إذا كان طرف خرطوم صرف المياه مسدود في بركة من المياه. ينبغي التحقق مما إذا كانت الحلقة المطاطية الداخلية في صمام الصرف مسدودة بالقاذورات.
دوران غير معتاد	ينبغي التحقق مما إذا كان غطاء الباب مُغلقاً. ينبغي التحقق مما إذا كانت جميع الملابس مُكدّسة في جانب واحد من الحوض أو أن الحوض مُكدّس تماماً بالملابس. ينبغي التحقق مما إذا كانت الغسالة موضوعة في مكان غير مستقر أو أنها في وضع مائل. (الأرضية ليست مسطحة). ينبغي التحقق مما إذا شريط المحرك مفكوكاً.

الوصف	الأسباب	الحل
E1	التنبيه الخاص بوجود عطل في مدخل المياه.	تأكد من فتح صنوبر إمداد المياه بالكامل.
E2	التنبيه الخاص بعدم اكتمال صرف المياه.	تحقق من مستشعر مستوى الماء ومضخة الصرف.
E3	التنبيه الخاص بعدم إغلاق الغطاء قبل الغسيل والدوران.	أغلق الغطاء.
E4	التنبيه باستمرار الغسيل في جانب واحد.	قم بترتيب الملابس يدوياً في الحوض.
XX	أخرى	يرجى إعادة المحاولة أولاً، ثم الاتصال بمركز الخدمة في حال لا تزال هناك أي مشكلات.

ملاحظة!

• بعد التحقق، قم بتفعيل الجهاز. قم بالاتصال بمركز الخدمة إذا حصلت أي مشكلة أو أظهرت شاشة العرض رموز إنذار أخرى مجدداً.

جدول برامج الغسيل

البرامج الموصى بها وفقاً لنوع الغسيل.

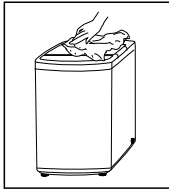
البرنامج	البرنامج
برنامج غسيل الأقمشة العادية، مناسب لغسيل الأقمشة القطنية، ينفذ هذا البرنامج عملية غسيل واحدة وشطف مرتين وتستغرق عملية الدوران وقتاً طويلاً نسبياً.	عادي
مناسب لغسيل الملابس الكبيرة، مثل الجينز وغيرها.	ملابس كبيرة
مناسب لغسيل ملابس الرياضة.	ملابس الرياضة
يستخدم الماء البارد لتوفير حماية أفضل للملابس والحفاظ على ألوانها.	غسيل بارد
اختر هذا البرنامج لتشغيل وظيفتي الشطف والدوران فقط.	شطف ودوران
اختر هذا البرنامج لتشغيل وظيفتي التصريف والدوران فقط.	تصريف ودوران
اختر هذا البرنامج لغسيل الملابس الثقيلة مثل الجينز والبطنيات.	ملابس ثقيلة
تدقق خفيف للماء، مناسب لغسيل الملابس الصوفية، الملابس الرقيقة، أو الملابس قليلة الاتساخ.	ملابس رقيقة
هذا البرنامج مُخصص لغسل بقايا مسحوق الغسيل الملتصقة داخل الحوض وخارجه بسبب التلوث ومشكلة جودة المياه، وسيعمل هذا البرنامج على إخراج الروائح الكريهة وإخراج الأشياء غير المرغوبة مع الصرف. وإلا فستخرج هذه البقايا الملتصقة بالحوض أثناء عملية الغسيل. وستكون الملابس متسخة؛ لذا، يتعين على المستخدم غسل الحوض بصفة شهرية.	تنظيف الحوض
لغسل الملابس قليلة الاتساخ بدورة شطف واحدة فقط.	غسيل سريع

التنظيف والعناية

⚠ تنبيه!

• يُرجى فصل الغسالة عن مصدر الكهرباء وإغلاق الصنبور قبل البدء بأعمال الصيانة.

تنظيف هيكل الغسالة



تساعد الصيانة المناسبة للغسالة في تمديد عمرها الافتراضي، ويمكن تنظيف السطح الخارجي باستخدام المنظفات المحايدة غير الكاشطة المخففة عند الضرورة. وإذا كان هناك مياه متبقية، فاستخدم قطعة ملابس مبللة وامسحها على الفور. لا يُسمح أبداً باستخدام أدوات حادة.

ملاحظة!

• تحظر استخدام حمض الفورميك ومذيباته المخففة أو ما يماثلها مثل الكحول والمذيبات والمنتجات الكيميائية وغيرها.

تنظيف فلتر الإدخال

ملاحظة!

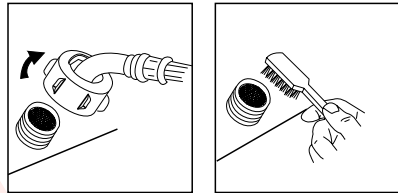
• يجب تنظيف فلتر الإدخال في حالة وجود مقدار قليل من الماء.

غسل الفلتر داخل الغسالة:

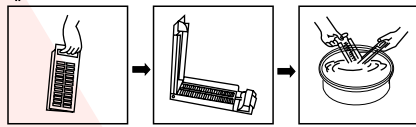
- 1- قم بتثبيت أنبوب الإدخال من الجانب الخلفي للغسالة.
- 2- اسحب الفلتر بالكماشة الطويلة الفكين وأعد تركيبه بعد غسله.
- 3- استخدم الفرشاة لتنظيف الفلتر.
- 4- أعد توصيل أنبوب الإدخال.

تنظيف فلتر النسالة

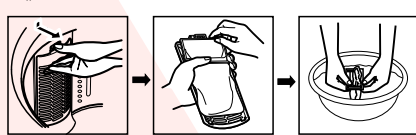
- 1- يوجد فلتر نسالة مدمج في الغسالة، يساعد في تجميع النسالة أثناء دورة الغسيل.
- 2- يوصى بتنظيف فلتر النسالة كل 10 دورات.
- 3- قم بإزالة الفلتر ونظفه بالماء. ثم ضعه في مكانه مرة أخرى في الغسالة.



فلتر سحري



فلتر عادي



الخيار

• فقط للغسالات التي تتضمن هذه الوظائف.

لاختيار مستوى الماء حسب فئات الملابس، ودرجة الاتساح، وأنماط الغسيل التي يفضلها المستخدم، ما عدا تصريف ودوران وتنظيف الحوض.

درجة الحرارة

لاختيار درجة الحرارة بين ساخن، ودافئ، وبارد، وعادي.

تأخير وقت الغسيل

ضبط وظيفة تأخير وقت الغسيل

1. اختر برنامج.

2. اضغط على زر تأخير وقت الغسيل لاختيار الوقت.

3. اضغط على زر تشغيل/إيقاف مؤقت للبدء بعملية تأخير وقت الغسيل



تنبيه!

- إذا كان هناك أي انقطاع في التيار الكهربائي أثناء تشغيل الجهاز، فهناك ذاكرة خاصة بتخزين البرنامج المحدد وإعادة التشغيل تلقائياً بعد عودة التيار الكهربائي.
- الوقت الظاهر على شاشة العرض هو وقت انتهاء تأخير الغسيل.

قفل الأمان للأطفال

إذا أردت إغلاق جميع الأزرار لمنع تغيير الإعدادات من قبل الأطفال، فيمكنك تفعيل وظيفة قفل الأطفال.

كيفية الإغلاق:

- 1- اضغط على زر الطاقة.
2. اضغط على زر تشغيل/ إيقاف مؤقت لبدء عملية الغسيل.
3. اضغط على زر درجة الحرارة ومستوى الماء في الوقت نفسه لمدة 3 ثوان.



كيفية إلغاء الإغلاق

إذا أردت إلغاء القفل في أثناء دورة الغسيل، اضغط على الزرين مرة أخرى لمدة 3 ثوان.

تنبيه!

إذا كان الغطاء مفتوحاً أثناء دوران الغسالة، سيصدر صوت إنذار لمدة 10 ثوان مرة كل 15 دقيقة. وإذا استمر الفتح لأكثر من ساعة واحدة، ستتوقف الغسالة تلقائياً عن العمل.

درجة الاتساح

ضبط وظيفة درجة الاتساح

1. اختر برنامج.
2. اضغط على زر درجة الاتساح للاختيار بين شديد جداً، شديد، متوسط، وخفيف.
3. اضغط على زر تشغيل/إيقاف مؤقت لبدء العملية.



ملاحظة!

• لا يمكن اختيار درجة الاتساح مع وظيفتي شطف ودوران وتصريف ودوران.

إعداد برنامج الغسيل حسب الرغبة

• يمكن للمستخدمين اختيار برنامج الغسيل وفق متطلباتهم، وضبط كمية الماء، واختيار درجة الحرارة، والوقت المحدد.

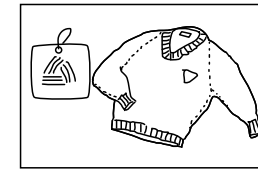


ملاحظة!

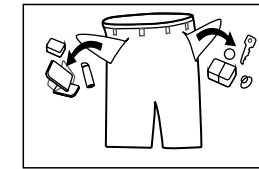
• تشبه مجموعات عمليات أخرى ما ذكر آنفاً.

مسائل الغسيل التي تحتاج إلى عناية واهتمام

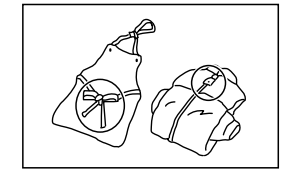
- درجة الحرارة التي يجب أن تعمل الغسالة فيها (ع. -) درجة مئوية، وإذا استُخدمت في درجة حرارة أقل من درجة مئوية فإن صمام الإدخال ونظام التصريف قد يتعرضا للتلف، إذا تعرضت الغسالة لدرجة حرارة أقل من درجة مئوية، فيجب تحويلها إلى درجات حرارة الوسط المحيط الطبيعية للتأكد من أن خرطوم إمداد المياه وخرطوم التصريف لم يتعرضا للتجمد قبل الاستخدام.
- يرجى التحقق من ملصقات البيانات وإيضاحات استخدام المواد المنظفة قبل الغسيل. استخدم مادة منظفة بدون رغوة أو ذات رغوة أقل وتكون مناسبة للغسالة.



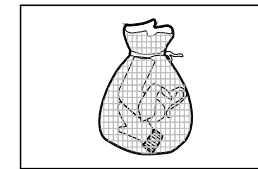
تحقق من الملصق



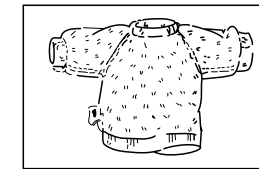
أخرج أي أشياء موجودة في الجيوب



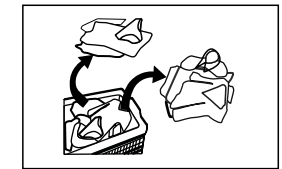
اربط الشرائط الطويلة أو أغلق السحابات أو الأزرار



ضع الملابس الصغيرة في كيس خاص



بالنسبة للملابس التي يمكن أن تتجعد بسهولة، اقلها على ظهرها قبل الغسيل



افصل الملابس على حسب اختلاف نسيجها

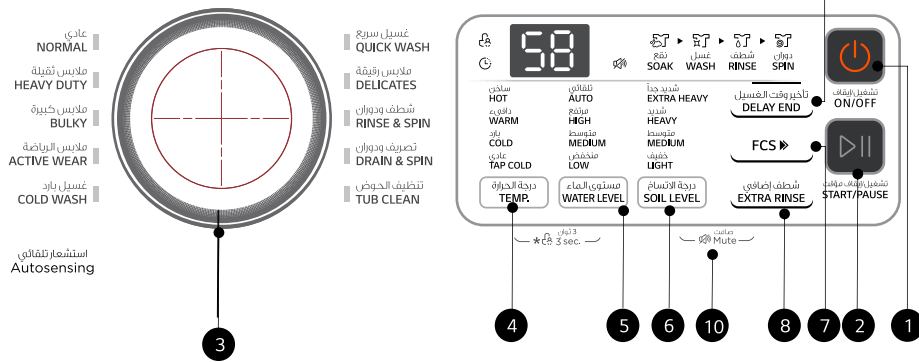
⚠ تحذير!

- غسل ملابس منفردة وحدها قد يسبب انحرافاً كبيراً بسهولة ويصدر إنذاراً بسبب عدم التوازن الكبير، ولذلك يفضل إضافة قطعة أو اثنتين؛ ليتم غسلهما معاً، وعليه تتم عملية التصريف بكل سهولة.
- لا تغسل الملابس الملامسة للكروموسين والجازولين والكحوليات والمواد الأخرى القابلة للاشتعال.

استخدام المنظف ومسحوق الغسيل

- أما بالنسبة للمنظفات أو المواد المضافة المكتملة أو الحبيبية، يقترح قبل سكبها في درج المنظفات، أن تُخفف باستخدام بعض المياه لمنع انسداد المدخل الخاص بصندوق المنظفات وغمره أثناء الملء بالماء.
- يرجى اختيار نوع مناسب من المنظفات لمختلف درجات حرارة الغسيل للحصول على أفضل أداء في الغسيل مع استهلاك أقل للمياه والطاقة.

لوحة التحكم

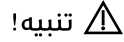


ملاحظة!

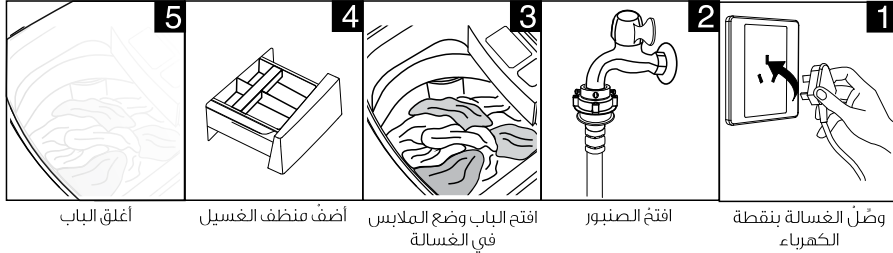
الرسم أعلاه للتوضيح والاطلاع فقط. يرجى اعتماد المنتج الحقيقي.

- 1 التشغيل / إيقاف التشغيل
يتم تشغيل أو إيقاف تشغيل المنتج.
- 2 تشغيل / إيقاف مؤقت
اضغط على الزر لتشغيل دورة الغسيل أو إيقافها مؤقتاً.
- 3 لبرنامج
البرامج المتاحة وفقاً لنوع الغسيل.
- 4 درجة الحرارة
اضغط على الزر لاختيار درجة حرارة ماء الغسيل، درجة حرارة ماء الشطف هي باردة دائماً.
- 5 مستوى الماء
بعد اختيار البرنامج، اضغط على زر مستوى الماء لاختيار المستوى الأمثل للغسيل.
- 6 درجة الانساخ
لاختيار درجة انساخ الملابس، هناك 3 مستويات للاختيار منها: شديد جداً، شديد، متوسط، وخفيف.
- 7 برنامج التنظيف السريع (FCS)
بعد اختيار أحد البرامج، يمكن للمستخدم الضغط على زر برنامج التنظيف السريع (وحينها سيضيء مؤشر برنامج التنظيف السريع 'FCS') لتشغيل البرنامج، مما يجعل فترة الغسيل أقصر مع أداء جيد في عملية الغسيل، اضغط على زر برنامج الغسيل السريع مرة أخرى لإلغاء هذه الوظيفة.
- 8 شطف إضافي
اضغط على الزر لإضافة دورة أخرى للشطف.
- 9 تأخير وقت الغسيل
اضغط على الزر لإعادة ضبط وقت التأخير.
- 10 صامت
لإلغاء أصوات الأزرار والبرامج، وذلك من خلال الضغط على زر درجة الانساخ والشطف الإضافي معاً بنفس الوقت.

■ الإعداد قبل الغسيل

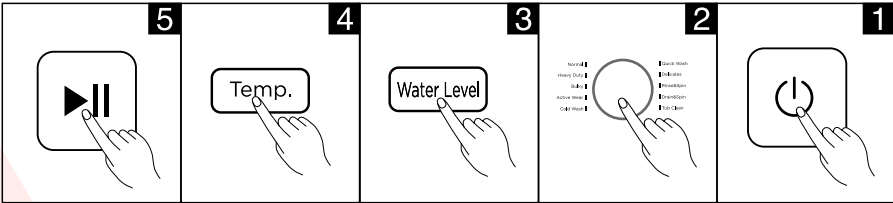


- قبل البدء في الغسيل، يرجى التأكد أنه تم تركيب الغسالة بشكل مناسب.
- قبل غسيل الملابس للمرة الأولى، تُشغّل الغسالة دورة واحدة كاملة بدون ملابس كالتالي.



1 وصل الغسالة بنقطة الكهرباء
2 افتح الصنبور
3 افتح الباب وضع الملابس في الغسالة
4 أضف منظف الغسيل
5 أغلق الباب

■ الغسيل



1 شغل الغسالة
2 اختر البرنامج
3 اختر مستوى الماء
4 اختر درجة الحرارة
5 ابدء التشغيل

■ ملاحظة!

- إذا قمت باختيار الإعداد الافتراضي، فيمكنك تخطي الخطوة الثانية والثالثة والرابعة.

■ بعد الغسيل

- ستصدر الغسالة صوت صفير بعد الانتهاء من الغسيل وستتوقف عن العمل تلقائياً.
- حينئذٍ قم بتفريغ حمولة الغسيل.

■ اختيار الصنبور

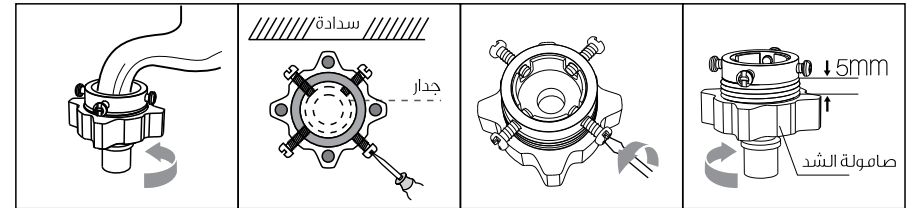
- يرجى اختيار الصنبور المناسب.



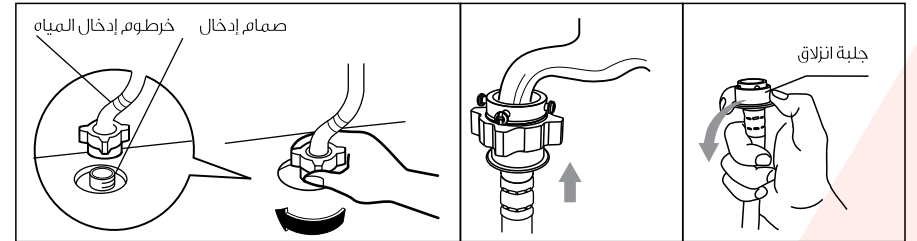
صنبور عادي
صنبور لولبي
صنبور خاص بالغسالة

■ توصيل خرطوم الإدخال والصنبور والغسالة

- 1- التوصيل بين الصنبور العادي وخرطوم الإدخال.

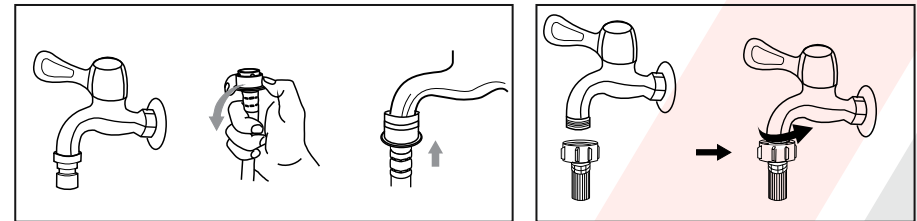


1- قم بفك صامولة الشد لإظهار الأسنان 5 ملم
2- قم بفك المسامير الأربعة
3- اضغط قاعدة التوصيل على الصنبور وأعد ربط المسامير بالتساوي
4- اربط صامولة الشد بإحكام



5- ضع جلبة الانزلاق، وأدخل خرطوم الإدخال في قاعدة التوصيل
6- تم الانتهاء من التوصيل
7- بعد التوصيل والتركيب، تحقق من عدم وجود تسريب للمياه

- 2- التوصيل بين الصنبور بطرف لولبي وخرطوم الإدخال.



صنبور بطرف لولبي وخرطوم إدخال
صنبور خاص بالغسالة



- لتجنب حدوث أي تسريب أو تلف بسبب المياه، يرجى اتباع التعليمات في هذا الدليل.
- لا تشني خرطوم إدخال المياه أو تكسره أو تجري أي تعديل عليه.

■ تركيب خرطوم التصريف

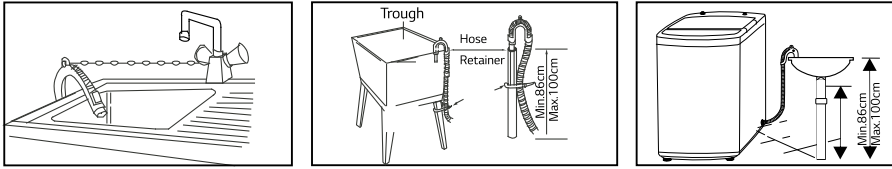
ملاحظة!

ملاحظة: لقد تم تركيب خرطوم تصريف الغسالة المحتوية على نظام تصريف علوي من المصنع. وهذه الصور مناسبة لنظام التصريف السفلي.

⚠ تنبيه!

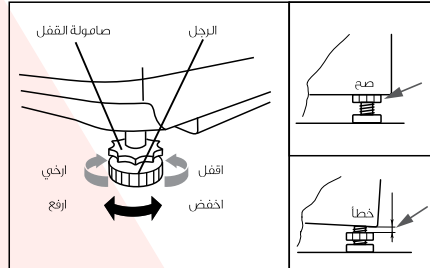
- لا تقم بثني أو شد خرطوم التصريف.
- وجه خرطوم التصريف جيداً، حرصاً على عدم التعرض لأي تلف نتيجة تسريب المياه.
- إذا كان خرطوم التصريف طويلاً جداً، لا تدخله في الغسالة بالقوة؛ لأن ذلك سيُسبب في ضوضاء غير طبيعية.

هناك طريقتان لوضع نهاية خرطوم التصريف:



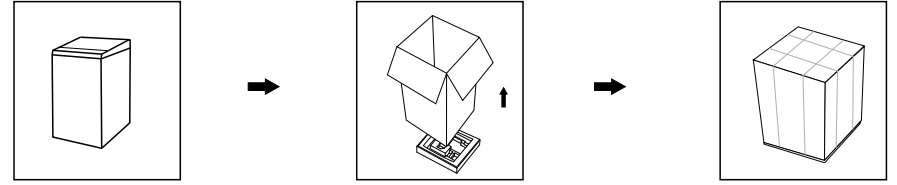
■ ضبط ائزان الغسالة

⚠ تنبيه!



- يجب ربط صواميل القفل الموجودة على الأرجل الأربعة بإحكام في الهيكل.
- 1- تحقق من اتصال الأرجل بالقرب من هيكل الغسالة، فإذا لم تكن كذلك، يرجى تدويرها للوصول لمواضعها الأصلية ثم اربط الصواميل بإحكام.
- 2- تحقق من محاذاة الغسالة بميزان، وصحِّح ذلك إذا تطلب الأمر.
- 3- فك صامولة القفل وقم بلف الأرجل إلى أن تلامس الأرض تماماً.
- 4- وبعد تثبيتها بشكل سليم، اضغط على الجوانب الأربعة مرة أخرى للتأكد من ضبطها على النحو الملائم.

■ مواد التعبئة والتغليف

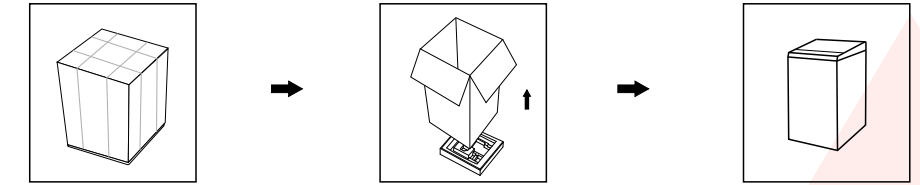


■ إزالة مواد التعبئة والتغليف

⚠ تنبيه!

- يمكن لمواد التغليف (مثل طبقات الستايروفوم) أن تكون خطيرة على الأطفال.
- هناك خطر الاحتراق! احتفظ بمواد التغليف بعيداً عن متناول أيدي الأطفال.

- 1- انزع الجزء الداخلي من العبوة وغلّف الستايروفوم.
- 2- ارفع الغسالة، وأزل تغليف القاعدة.
- 3- أزل شريط تثبيت سلك إمداد الطاقة وخرطوم الصرف.
- 4- أزل خرطوم الإدخال من الأسطوانة.

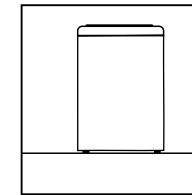
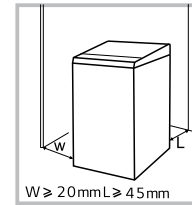


■ مكان التركيب

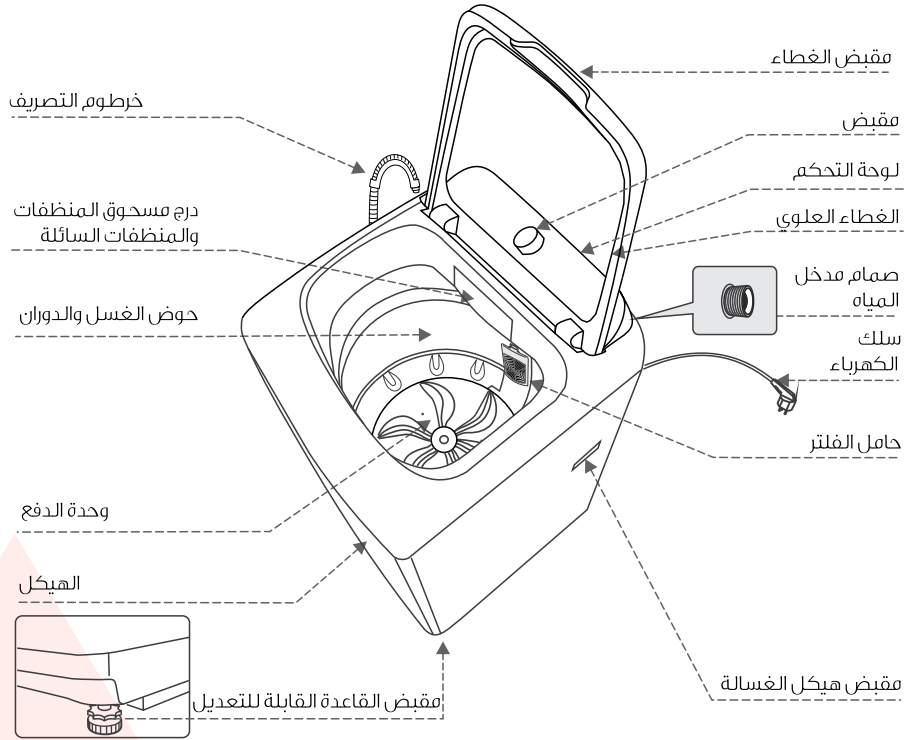
⚠ تنبيه!

- بعد الثبات عنصراً مهماً لمنع المنتج من الحركة!
- تأكد من عدم وضع المنتج فوق سلك الطاقة.

- قبل تركيب الجهاز، يجب اختيار المكان وفقاً للتالي:
- 1- صلاحية المكان وجفافه، وأن يكون السطح مستوي.
 - 2- المكان غير معرّض لأشعة الشمس المباشرة.
 - 3- توافر التهوية الكافية.
 - 4- درجة حرارة الغرفة تكون أكثر من 0 درجة مئوية.
 - 5- المكان بعيد عن أي مصدر حرارة مثل الفحم والغاز.



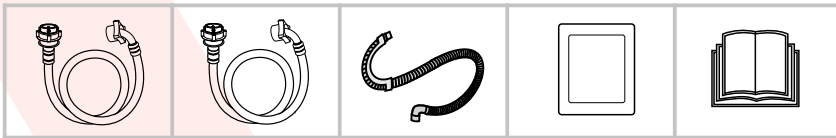
■ وصف المنتج



📌 ملاحظة!

• هذا المخطط للتوضيح والاطلاع فقط. يرجى اعتماد المنتج الحقيقي.

الملحقات



📌 ملاحظة!

• ملاحظة: إذا كان خرطوم التصريف مثبتاً بالفعل على الغسالة، حينئذٍ لن يكون هناك مثبت زبركي وخرطوم تصريف في الملحقات.

■ تشغيل الجهاز!

• لا تستخدم القوة المفرطة أثناء غلق باب الغسالة.
• يُمنع استخدام الغسالة لغسيل السجاد.

تشغيل الجهاز!

- قبل غسل الملابس للمرة الأولى، شغل الغسالة دورة واحدة كاملة بدون ملابس داخلها.
- يُمنع استخدام المواد القابلة للاشتعال أو القابلة للانفجار أو السامة. لا يُستخدم الجازولين أو المواد الكحولية كمنظفات. يرجى اختيار المنظفات المناسبة للغسالة فقط.
- تأكد من إفراغ جميع الجيوب. قد تتسبب الأشياء الحادة أو الصلبة مثل العملات المعدنية أو دبابيس الزينة أو المسامير أو البراغبي أو الأحجار وما إلى ذلك في أضرار خطيرة للجهاز.
- يرجى التأكد من عدم وجود مياه داخل الحوض قبل فتح الباب. في حالة وجود أي مياه، يرجى عدم فتح الباب.
- احذر أن تتعرض للإصابة بحروق عند تصريف الغسالة لمياه الغسيل الساخنة.
- لا تقم إطلاقاً بإعادة ملء الغسالة يدوياً أثناء عملية الغسيل.
- بعد انتهاء البرنامج، يرجى الانتظار لمدة دقيقتين قبل فتح الباب.

التخلص من المنتج!



في حال رغبت بالتخلص من المنتج المستعمل، تشير هذه العلامة إلى أنه لا ينبغي التخلص منه مع المخلفات المنزلية العادية الأخرى في دول الاتحاد الأوروبي. لتفادي المخاطر المحتملة على البيئة أو صحة البشر من أثر التخلص غير المنضبط من النفايات، يُرجى التخلص من المنتج بشكل مسؤول لتعزيز إعادة الاستخدام المستدام للموارد. لإعادة جهازك المستعمل، يُرجى استخدام أنظمة التجميع أو الاتصال بتاجر التجزئة الذي اشترت منه المنتج. قد يمكن لهذه الجهات إعادة هذا المنتج وإرساله لمراكز إعادة التدوير البيئي الآمنة.

■ تعليمات السلامة

⚠ تحذير!

الصدمة الكهربائية!

- هذه الغسالة مُصممة للاستخدام داخل المنزل فقط.
- لا تضع الغسالة في مكان رطب.
- لا تضع يديك داخل حوض التجفيف أثناء تشغيل الغسالة.
- في حالة عدم توقف حوض التجفيف في غضون 10 ثانية بعد فتح الغطاء، يُرجى التوقف عن استخدام الغسالة والتواصل مع مركز الخدمة المعتمد.
- قبل البدء بأي عملية صيانة، افصل الجهاز من مصدر الكهرباء الرئيسي.
- افصل الجهاز من مصدر الكهرباء واغلق مصدر المياه بعد الاستخدام. أقصى ضغط مياه في فتحة المياه بوحدة باسكال. أدنى ضغط مياه في فتحة المياه بوحدة باسكال.
- لضمان سلامتك، يجب إدخال قابس الطاقة في مقبس ثلاثي القطب متصل مؤرض. تحقق منه بعناية وتأكد أن المقبس مؤرض بصورة مناسبة وموثوقة.
- تأكد من توصيل أجهزة المياه والكهرباء من قبل فني مؤهل حسب تعليمات الجهة المصنعة وأنظمة السلامة المحلية.

المخاطر التي يتعرض لها الأطفال!

- دول EN: يمكن للأطفال الذين يبلغون من العمر 8 سنوات أو أكثر والأشخاص الذي يعانون من اضطرابات في القدرات البدنية أو الحسية أو العقلية والأشخاص قليلي الخبرة والمعرفة استخدام الجهاز تحت إشراف غيرهم أو إعطائهم التعليمات المتعلقة باستخدام الجهاز على نحو آمن، وإيضاح المخاطر التي ينطوي عليها استخدام الجهاز. يجب على الأطفال عدم العبث بالجهاز. لا يُسمح للأطفال بتنظيف الجهاز أو صيانته دون إشراف.
- قد تقوم الحيوانات الأليفة والأطفال بالصعود إلى الغسالة؛ لذا يجب عليك التحقق من الجهاز قبل كل تشغيل.
- يجب مراقبة الأطفال الصغار لضمان عدم عبثهم بالجهاز.
- قد تكون الغسالة شديدة السخونة أثناء عملية التشغيل؛ لذا يجب أن يكون الأطفال والحيوانات الأليفة بعيدين عن الغسالة أثناء التشغيل.
- قم بإزالة جميع مواد التعبئة والتغليف قبل استخدام الجهاز، وإلا سينتج عن ذلك تلفاً كبيراً.
- يمكن للغسالة المزودة بمنفذ واحد أن يتم توصيلها بمصدر للمياه الباردة. ويمكن للغسالة المزودة بمنفذين أن يتم توصيلها بمصدر للمياه الباردة وآخر للمياه الساخنة.
- يجب أن يكون القابس سهل الوصول إليه بعد التركيب.

مخاطر الانفجار!

- لا تغسل أو تجفف الملابس التي تم تنظيفها أو غسلها أو غمرها أو تغطيتها بمواد قابلة للاشتعال أو مواد قابلة للانفجار (مثل الشمع والزيت والطلاء والبنزين ومزيل الشحم ومذيبات التنظيف الجاف والكيروسين وما إلى ذلك)؛ حيث إن ذلك قد يؤدي إلى حريق أو انفجار.
- يجب أولاً غسل تلك الملابس جيداً وشطفها يدوياً.

⚠ تنبيه!

تركيب المنتج!

- هذه الغسالة مُصممة للاستخدام المنزلي فقط.
- ولا تُستخدم كوحدة مدمجة.
- ينبغي ألا يكون هناك أي عوائق (مثل السجاد) تعوق فتحات التهوية.
- لا يتم تركيب الغسالة في الحمام أو الغرفة المبللة جداً بالإضافة إلى الغرف المملوءة بالغازات القابلة للاشتعال أو الكاوية.
- احرص على إزالة جميع مواد التعبئة والتغليف ومسامير النقل قبل استخدام الجهاز، وإلا فسينتج عن ذلك تلفاً كبيراً.
- يمكن للغسالة المزودة بمنفذ واحد أن يتم توصيلها بمصدر للمياه الباردة. ويمكن للغسالة المزودة بمنفذين أن يتم توصيلها بمصدر للمياه الباردة وآخر للمياه الساخنة.
- يجب أن يكون القابس سهل الوصول إليه بعد التركيب.

خطر تلف الجهاز!

- هذا الجهاز مصمم للاستخدام المنزلي فقط ومصمم للملابس المناسبة للغسل في الغسالة.
- لا تصعد أو تجلس على الغطاء العلوي للغسالة.
- لا تتكئ على باب الغسالة.
- الاحتياطات اللازمة أثناء نقل الغسالة:
- 1- يُعاد تثبيت مسامير النقل مرة أخرى للجهاز من قبل شخص متخصص.
- 2- تُفَرغ الغسالة من أي مياه متراكمة فيها ويتم تجفيفها.
- 3- تعامل مع الغسالة بحرص. لا تحمل الغسالة مطلقاً من الأجزاء البارزة عند رفعها. لا يمكن استخدام باب الغسالة كمقبض أثناء عملية النقل.
- 4- هذا الجهاز ثقيل الوزن؛ لذا يُرجى نقله بعناية.

■ تعليمات السلامة

- يجب اتباع المعلومات الواردة في هذا الدليل لضمان سلامتك، وذلك للحد من مخاطر التعرض للحرائق أو الانفجارات أو الصدمات الكهربائية أو لمنع تلف الممتلكات أو الإصابة الشخصية أو الوفاة.
- هذا الجهاز غير معد للاستخدام من قبل أشخاص (بما في ذلك الأطفال) ممن لديهم قدرات بدنية أو حسية أو عقلية محدودة أو تنقصهم الخبرة والمعرفة، ما لم يتم مراقبتهم وتوجيه الإرشادات إليهم بخصوص استخدام هذا الجهاز من قبل الشخص المسؤول عن سلامتهم.
 - يجب مراقبة الأطفال لضمان عدم عبثهم بالجهاز.
 - في حال تلف سلك الكهرباء، يجب استبداله عن طريق الجهة المُصنعة أو وكيل الخدمات التابع لها أو أشخاص مؤهلين بنفس مستوى الكفاءة وذلك بغرض تجنب أي مخاطر.
 - يجب استخدام مجموعة الخراطيم الجديدة المرفقة مع الغسالة، وينبغي عدم إعادة استخدام الخراطيم القديمة.
 - ينبغي ألا يكون هناك أي عوائق مثل السجاد تعوق فتحات التهوية.
 - هذا الجهاز معد للاستخدام في الأغراض المنزلية والأغراض المماثلة مثل:
 - أماكن إعداد الطعام في المخلات والمكاتب وأماكن العمل الأخرى.
 - المنازل في المزارع والأرياف.
 - الفنادق والنزل والأماكن السكنية الأخرى.
 - الأماكن التي تقدم المبيت والإفطار.
 - المناطق المخصصة للاستخدام المشترك في الشقق.

الطرز	سعة الغسيل	ضغط المياه القياسي
WMHA-1288WTL61	8.0 كجم	0.03MPa~0.8MPa

⚠ **تحذير!** تشير هذه الرموز والكلمات التحذيرية إلى حالة خطرة محتملة والتي قد ينتج عنها حالة وفاة أو إصابات إلا إذا تم تجنبها.

⚠ **تنبيه!** تشير هذه الرموز والكلمات التحذيرية إلى حالة خطرة محتملة والتي قد ينتج عنها إصابات بسيطة أو ثانوية أو تلف في الممتلكات أو البيئة.

📌 **ملاحظة!** تشير هذه الرموز والكلمات التحذيرية إلى حالة خطرة محتملة والتي قد ينتج عنها حالة وفاة أو إصابات بسيطة أو ثانوية.

تعليمات السلامة

2 تعليمات السلامة.

التركيب

7 وصف المنتج.

8 مواد التعبئة والتغليف.

8 إزالة مواد التعبئة والتغليف.

8 مكان التركيب.

9 تركيب خرطوم التصريف.

9 ضبط استواء الغسالة.

10 اختيار الصنبور.

10 توصيل خرطوم الإدخال والصنبور والغسالة.

التشغيل

11 الإعداد قبل غسيل الملابس.

11 الغسيل.

11 بعد الغسيل.

12 مسائل الغسيل التي تحتاج إلى عناية واهتمام.

12 استخدام المنظف ومسحوق الغسيل.

13 لوحة التحكم.

14 الخيارات.

15 إعداد برنامج الغسيل حسب الرغبة.

16 جدول برامج الغسيل.

الصيانة

17 التنظيف والعناية.

17 تنظيف هيكل الغسالة.

17 تنظيف فلتر الإدخال.

18 تنظيف فلتر مضخة التصريف.

19 استكشاف المشاكل ومعالجتها.

20 المواصفات الفنية.

20 برنامج اختبار كفاءة الطاقة.



الطراز: WMHA-1288WTL61