



غسالة ملابس (فول اوتوماتيك) دليل المستخدم

Washing Machine (Fully Automatic) User's Manual

الطراز:

- 15TLS41 ▲
- 15TLW40 ▲

Models:

- ▲ 15TLS41
- ▲ 15TLW40

الرجاء قراءة هذا الدليل بعناية قبل تشغيل الجهاز،
و احتفظ به للرجوع إليه مستقبلاً.

هذه التصميم، و المواصفات عرضة للتغيير بهدف إدخال تحسينات عليها
و ذلك دون إشعار مسبق

Please read this manual carefully before operating your set.
Retain it for future reference.

Designs and specifications are subject to change for improvement
without prior notice.

ISO9001 CB



ISO9001 CB





Model nos: 15TLS41
15TLW40

CONTENTS

SAFETY INSTRUCTIONS

■ Safety Instructions	2
-----------------------------	---

INSTALLATION

■ Production Description	7
■ Accessories	8
■ Packing the washing machine	8
■ Unpacking the washing machine	8
■ Installation area	8
■ The Installation of drain hose.....	9
■ Levelling the washing machine	9
■ Selection of tap	10
■ Connection of inlet hose, tap and washing machine	10

OPERATIONS

■ Preparation before washing	11
■ Washing	11
■ After washing	11
■ Washing matters needing attention	12
■ The usage of detergent and washing powder	12
■ Control panel	13
■ Option	14
■ Personalized setting of washing program	15
■ Operations of washing program	16
■ Washing program table	16

MAINTENANCE

■ Cleaning and Care	17
■ Cleaning the cabinet	17
■ Cleaning the inlet filter	17
■ Cleaning drain pump filter	18
■ Trouble Shooting	19
■ Technical Information	20

SAFETY INSTRUCTIONS

Safety instructions

For your safety, the information in this manual must be followed to minimize the risk of fire or explosion, electric shock, or to prevent property damage, personal injury or loss of life.

- This appliance is not intended for use by persons (including children) with reduced physical, sensory or mental capabilities or lack of experience and knowledge unless they have been given supervision or instruction concerning use of the appliance by a person responsible for their safety.
- Children should be supervised to ensure that they do not play with the appliance.
- If the supply cord is damaged, it must be replaced by the manufacturer, its service agent or similarly qualified persons in order to avoid a hazard.
- The new hose-sets supplied with the appliance are to be used and that old hose-sets should not be reused.
- The openings must not be obstructed by a carpet.
- This appliance is intended to be used in household and similar applications such as:
 - staff kitchen areas in shops, offices and other working environments;
 - farm houses;
 - by clients in hotels, motels and other residential type environments;
 - bed and breakfast type environments;
 - areas for communal use in blocks of flats or in launderettes.

SAFETY INSTRUCTIONS

Models	Washing Capacity	Standard Water Pressure
15TLS41	15.0kg	0.03MPa-0.8MPa
15TLW40	15.0kg	0.03MPa-0.8MPa

Explanation of the symbols:



Warning!

This combination of symbol and signal word indicates a potentially dangerous situation which may result in death or serious injuries unless it's avoided.



Caution!

This combination of symbol and signal word indicates a potentially dangerous situation which may result in slight or minor injuries or damage to property and the environment.



Note!

This combination of symbol and signal word indicates a potentially dangerous situation which may result in slight or minor injuries.

SAFETY INSTRUCTIONS

⚠ Caution

Installing the product!

- This washing machine is for indoor use only.
- It isn't intended to be built-in using.
- The openings must not be obstructed by a carpet.
- Washing machine shall not be installed in bath room or very wet rooms as well as in the rooms with explosive or caustic gases.
- Remove all packages and transport bolts before using the appliance. Otherwise, serious damage may result.
- The washing machine with single inlet valve only can be connected to the cold water supply. The product with double inlet valves should be correctly connected to the hot water and cold water supply.
- Plug must be accessible after installation.
- Do not wash, spin, or dry water-proof seats, down-filled coat, mats, or clothing. Do not wash thick, hard mats even if the washer mark is on the care label. This may result in injury or damage to the washer, walls, floor, or clothing due to abnormal vibrations.

Risk of damaging appliance!

- Your product is only for home use and is only designed for the textiles suitable for machine washing.
- Do not climb up and sit on top cover of the machine.
- Do not lean against machine door.
- Cautions during handling machine:
 1. Transport bolts shall be reinstalled to the machine by a specialized person.
 2. The accumulated water shall be drained out of the machine.
 3. Handle the machine carefully. Never hold each protruded part on the machine while lifting. Machine door can not be used as the handle during the conveyance.
 4. This appliance is heavy. Transport with care.

SAFETY INSTRUCTIONS

- Remove all packages before using the appliance. Otherwise, serious damage may result.
- The washing machine with single inlet valve only can be connected to the cold water supply. The product with double inlet valves should be correctly connected to the hot water and cold water supply.
- Plug must be accessible after installation.

Risk of explosion!

- Do not wash or dry articles that have been cleaned in, washed in, soaked in, or dabbed with combustible or explosive substances (such as wax, oil, paint, gasoline, degreasers, dry-cleaning solvents, kerosene, etc.) This may result in fire or explosion.
- Before hand thoroughly rinse items of washing by hand.

⚠ Caution

Installing the product!

- This washing machine is for indoor use only.
- It isn't intended to be built-in using.
- The openings must not be obstructed by a carpet.
- Washing machine shall not be installed in bath room or very wet rooms as well as in the rooms with explosive or caustic gases.
- Remove all packages and transport bolts before using the appliance. Otherwise, serious damage may result.
- The washing machine with single inlet valve only can be connected to the cold water supply. The product with double inlet valves should be correctly connected to the hot water and cold water supply.
- Plug must be accessible after installation.

Risk of damaging appliance!

- Your product is only for home use and is only designed for the textiles suitable for machine washing.
- Do not climb up and sit on top cover of the machine.
- Do not lean against machine door.
- Cautions during Handling Machine:

SAFETY INSTRUCTIONS

1. Transport bolts shall be reinstalled to the machine by a specialized person.
 2. The accumulated water shall be drained out of the machine.
 3. Handle the machine carefully. Never hold each protruded part on the machine while lifting. Machine door can not be used as the handle during the conveyance.
 4. This appliance is heavy. Transport with care.
- Please do not close the door with excessive forces.
 - It is forbidden to wash carpets.

Operating the appliance!

- Before washing the clothes at first time, the product shall be operated in one round of the whole procedures without the clothes inside.
- Flammable and explosive or toxic solvents are forbidden. Gasoline and alcohol etc. Shall not be used as detergents. Please only select the detergents suitable for machine washing, especially for drum.
- Make sure that all pockets are emptied. Sharp and rigid items such as coin, brooch, nail, screw or stone etc. may cause serious damages to this machine.
- Please check whether the water inside the drum has been drained before opening its door. Please do not open the door if there is any water visible.
- Be careful of burning when the product drains hot washing water.
- Never refill the water by hand during washing.
- After the program is completed, Please wait for two minutes to open the door.

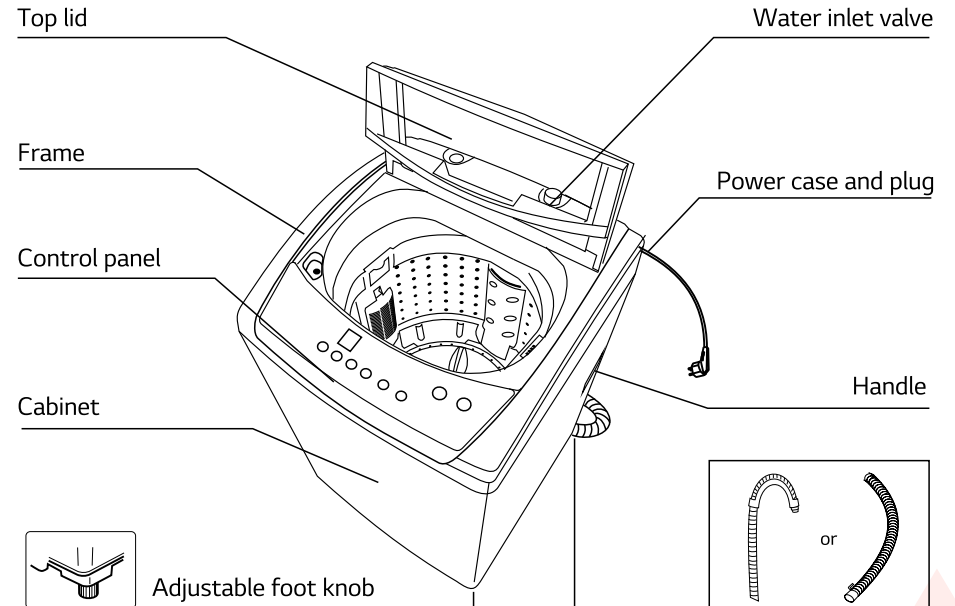
Packaging / Old appliance



This marking indicates that this product should not be disposed with other household wastes throughout the EU. To prevent possible harm to the environment or human health from uncontrolled waste disposal, recycle it responsibly to promote the sustainable reuse of material resources. To return your used device, please use the collection systems or contact the retailer where the product was purchased. They return and can take this product for environmental safe recycling.

INSTALLATION

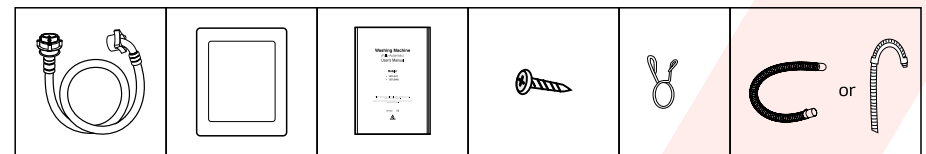
Product description



Note!

- The product line chart is for reference only, please refer to real product as standard.

Accessories



Inlet hose ass Cabinet baseboard Manual Screw Spring Clamper Drain hose

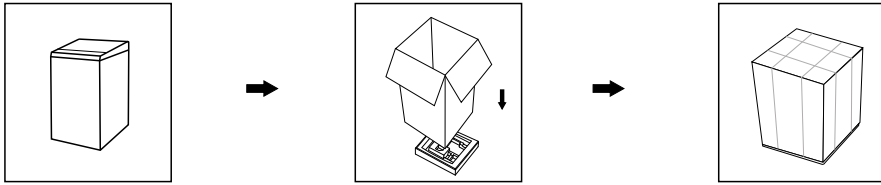


Note!

- Note: if the drain hose is already installed on the machine, then there is no spring clamper and drain hose in the accessories.

INSTALLATION

■ Packing the washing machine

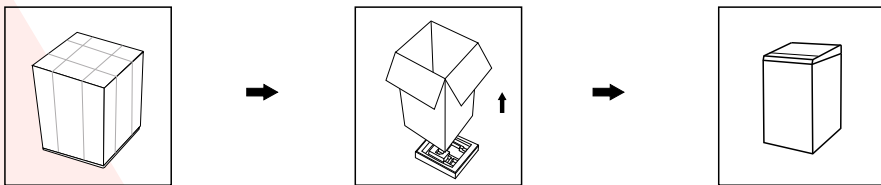


■ Unpacking the washing machine

⚠ Warning!

- Packaging material (e.g. Films, Styrofoam) can be dangerous for children.
- There is a risk of suffocation ! Keep all packaging well away from children.

1. Remove the cardboard box and styrofoam packing.
2. Lift the washing machine and remove the base packing.
3. Remove the tape securing the power supply cord and drain hose.
4. Remove the inlet hose from the drum



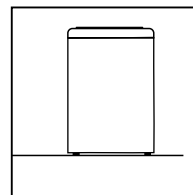
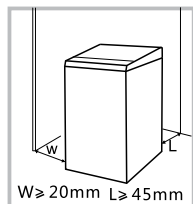
■ Installation area

⚠ Warning!

- Stability is important to prevent the product from wandering!
- Make sure that the product should not stand on the power cord.

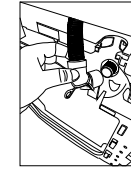
Before installing the machine, the location characterized as follows shall be selected:

1. Rigid, dry, and level surface
2. Avoid direct sunlight
3. Sufficient ventilation
4. Room temperature is above 0°C
5. Keep far away from the heat resources such as coal or gas.

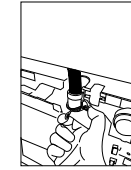


INSTALLATION

■ The Installation of drain hose



Drain hose inserted into the drain



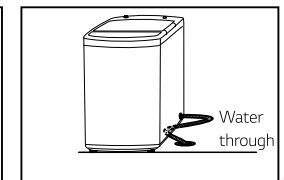
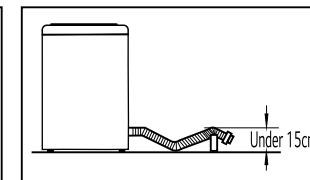
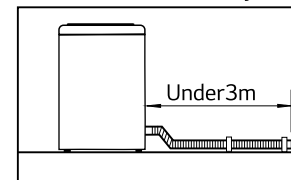
Clamping spring

⚠ Warning!

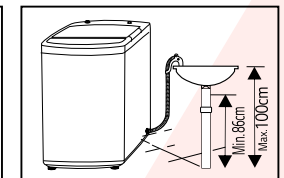
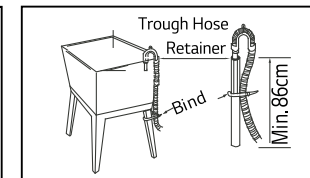
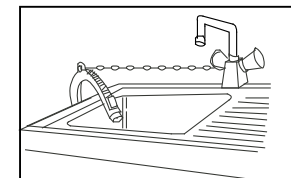
- Do not kink or protract the drain hose.
- Position drain hose properly, otherwise damage might result of water leakage.
- If drain hose is too long, do not force it into washing machine as it will cause abnormal noises.

There are two ways to place the end of drain hose:

1. For lower drain system



2. For upper drain system

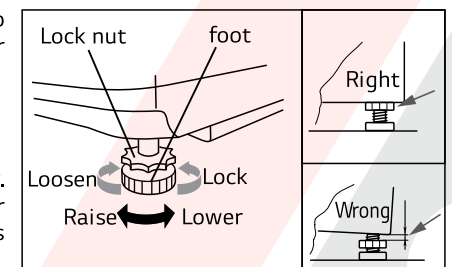


■ Levelling the washing machine

⚠ Warning!

- The lock nuts on all four feet must be screwed tightly against the housing.

1. Check if the legs are closely attached to the cabinet. If not, please turn them to their original positions tighten the nuts.
2. Check alignment of the product with a spirit level and if required, correct.
3. Loosen the lock nut and turn the feet until it closely contacts with the floor.
4. After being locked properly, press four corners again to make sure that they has been adjusted properly.



INSTALLATION

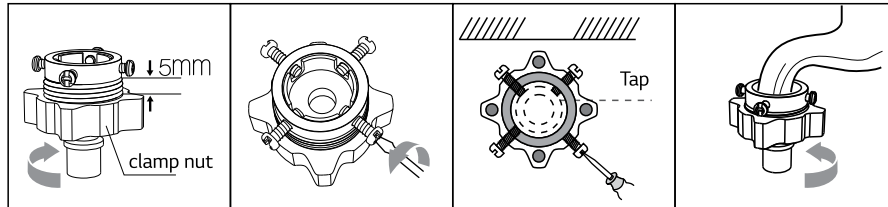
■ Selection of tap

Please select appropriate tap.

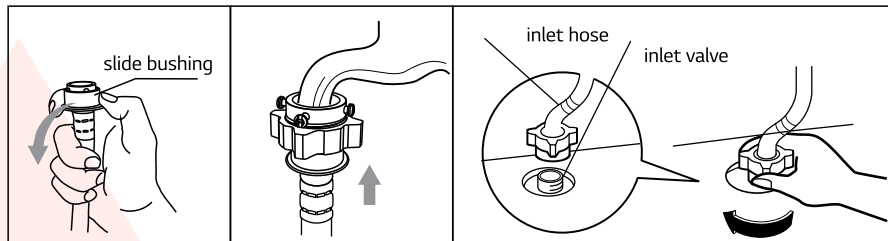


■ Connection of inlet hose, tap and washing machine

1: Connection between ordinary tap and inlet hose.

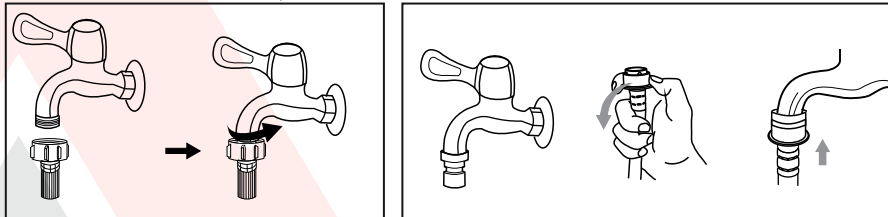


1. Loosen clamp nut to to 2. Loosen four bolts show 5mm thread
3. Set connecting base on 4. Tighten clamp nut tap and tighten bolts evenly



5. Press slide bushing, insert inlet hose into connecting base.
6. Connection finished
7. After connection and installation, check if there is water leakage.

2: connection between screw tap and inlet hose.



Tap with threads and inlet hose

Special tap for washing machine

⚠ Warning!

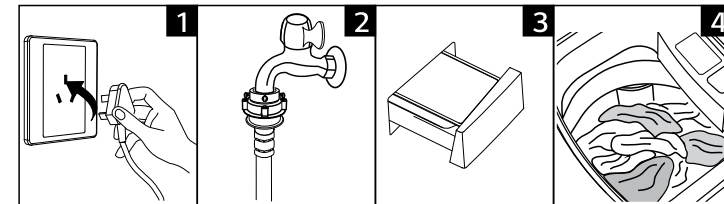
- To prevent leakage or water damage, follow the instructions in this chapter!
- Do not kink, crush, modify or sever water inlet hose.

OPERATIONS

■ Preparation before washing

⚠ Caution!

- Before washing, please make sure it's installed properly.
- Before washing it at first time, the washing machine shall be operated in one round of the whole procedures without clothes in as follows.



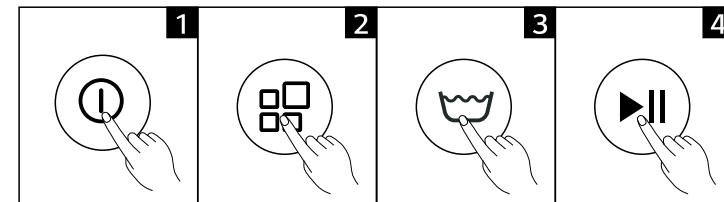
Plug in

Open Tap

Add detergent

Load and close door

■ Washing



Power on

Select Program

Select level

Start up

📌 Note!

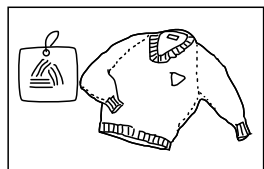
- If default is selected, step 3, 2 can be skipped

■ After washing

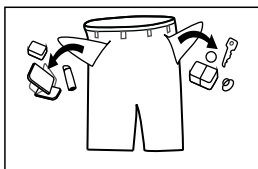
Buzzer will beep after washing finished and the power supply will be cut off automatically.
Then unload the laundry.

■ Washing matters needing attention

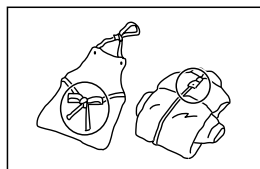
- The working condition of the washer should be (40-0) °C. If used under 0 °C, the inlet valve and draining system may be damaged. If the machine is placed under condition of 0 °C or less, then it should be transferred to normal ambient temperature to ensure the water supply hose and drain hose are not frozen before use.
- Please check the labels and the explanation of using detergent before wash. Use non-foaming or less-foaming detergent suitable for machine washing properly.



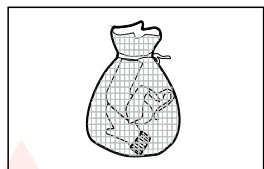
Check the label



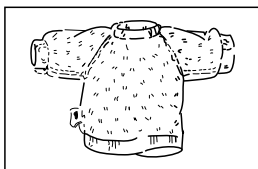
Take out the items out of the pockets



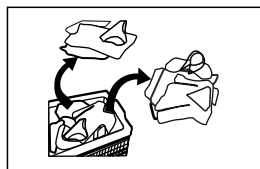
Knot the long strips, zip or button



Put small clothes into the pillow slip



Turn easy-pilling and long-pile fabric inside out



Separate clothes with different textures

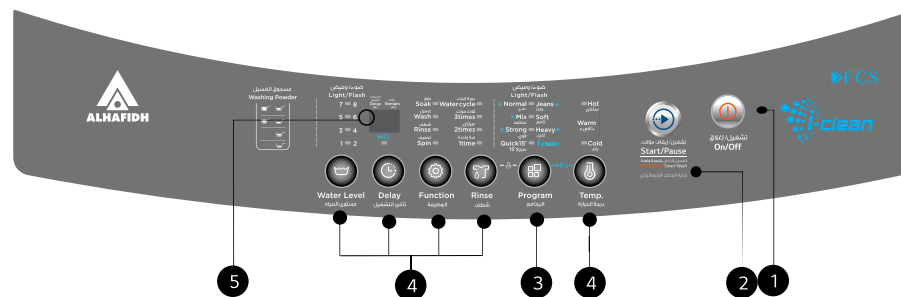
⚠ Warning!

- When washing a single piece of clothing, it may easily cause great eccentricity and give alarm due to great unbalance. Therefore it is suggested to add one or two more clothes to be washed together so that draining can be done smoothly.
- Don't wash the clothes touching with kerosene, gasoline, alcohol and other flammable materials.

■ The usage of detergent and washing powder

- As for the agglomerated or ropy detergent or additive, before they are poured into the detergent box, it is suggested to use some water for dilution to prevent the inlet of detergent box from being blocked and overflowing while filling water.
- Please choose suitable type of detergent for the various washing temperature to get the best washing performance with less water and energy consumption.

■ Control Panel



📌 Note!


- The chart is for reference only, Please refer to real product as standard.




- ① On/Off
Product is switched on or off.
- ② Start/Pause
Press the button to start or pause the washing cycle.
- ③ Program
Available according to the laundry type
- ④ Option
This allows you to select an additional function and will light when selected.
- ⑤ Display
The display shows the settings, estimated time 2 remaining, options, and status messages for your washer. The display will remain on through the cycle
When LED flashing, it means the time that delay to start the machine. When LED lighting, it means the program time that remaining.


OPERATIONS


Option


Only for washers having these function

 Water level
Select water level according to clothing categories, degree of soiling and washing habits of customers.

   Wash /Rinse /Spin
Washing time, rinsing times, spinning time and other settings can be selectable.

 Function
Combination of soaking, washing, rinsing and spinning light is available.





 Temp.
Press the button to regulate the Hot, warm, cold water for wash.





 Delay
1. Select a program
2. Press the Delay button to choose the time
3. Press [Start/Pause] to commence the delay operation



Cancel the delay function
Press the [Delay] button until the Delay light is off . It should be pressed before starting the program. If the program already started, should press the [On/Off] button to reset the program

Caution!
• If there is any break in the power supply while the machine is operating, a special memory stores the selected program and when the power is restarted.

 FCS
 On / Off →  The FCS light →  Start

 Child Lock
 Power on →  Start →  Press Child lock

Caution!
• Press the two button also to be released the function.
• The " Child Lock" will lock all buttons except [On/Off].

OPERATIONS

Personalized setting of washing program

Customers can select washing program according to actual demand, and set rinsing times, water volume and appointment time



Operations of washing process

Customers can set single process or combinations of washing,rinsing and spinning freely according to demand. Detailed operations as follows for different models:

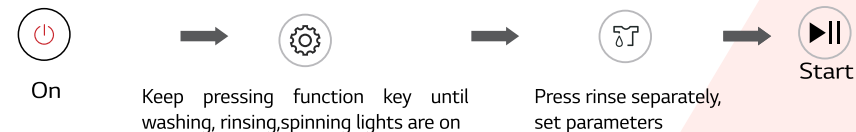
One Touch Smart Wash



Only Wash



Wash + Rinse + Spin



Note!

- Note: other process combinations are just like above.

■ Washing matters needing attention

Light Flash
 xxxx □ xxxx
 xxxx □ xxxx
 xxxx □ xxxx
 xxxx □ xxxx

Program are available according to the laundry type.
 Only for washers having these function



Program	
Jeans	Suitable to wash Jeans stained/wearable clothes.
Quick 15'	Suitable to wash light stained clothes and clothes in summer.
Soft	The tempo is soft, slow washing and spinning speed, to make the lightest wear and deformation.
Mix	Suitable to wash cotton ,linen ,flax. jute clothes.
Normal (Standard)	Standard fabric washing program, suitable to wash ramie cotton fabric. Wash for once, rinsing for twice, the spin time is a little long.
Strong	The wash time is longer, the stream is stronger, so the washing effect is better.
Heavy	Suitable to wash heavy stained/wearable clothes.
» FCS	Start up Fast Clean System : Power on, select "Normal";"Heavy", "Mix";"Strong";"Jeans" program, then press FCS button. then press "Start/Pause" button, FCS function starts up. The relative figures will be showed after FCS function starts up. Cancellation of FCS function: when the FCS function was selected, The function can be cancelled by pressing FCS button or power off.
Fuzzy weighting	The washing machine will select the water level automatically according to the load weight. 1. When there's water in the tub, this function is not available. 2. Before press [Start/Pause] button, if consumer selected the water level, there will be no fuzzy weighting function. 3. After press [Start/Pause] button, the washing machine will run the fuzzy weighting function. Consumer can also select the water level to set the water level as needed.

■ Cleaning and care

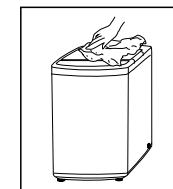


Warning!

- Before your maintenance starts, please unplug the machine and close the tap.

■ Cleaning the cabinet

Proper maintenance on the washing machine can extend its working life. The surface can be cleaned with diluted non-abrasive neutral detergents when necessary. If there is any water overflow, use the wet cloth to wipe it off immediately. No sharp items are allowed



Notice!

- Formic acid and its diluted solvents or equivalent are forbidden, such as alcohol, solvents or chemical products,etc.

■ Cleaning the inlet filter

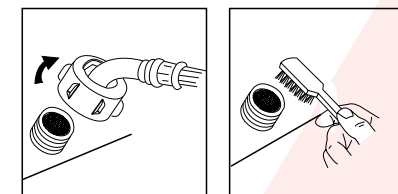


Notice!

filter must be cleaned if there is less water.

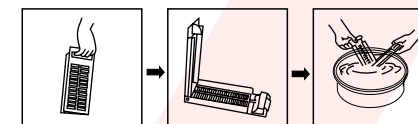
Washing the filter in washing machine:

- 1.Screw off the inlet pipe from the backside of the machine.
2. Pull out the filter with long nose pliers and reinstall it back after being washed.
3. Use the brush to clean the filter.
- 4.Reconnect the inlet pipe.

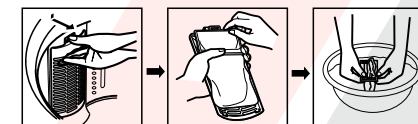


Lint filter clean

- 1.There is a built-in lint filter in your washer. It can help to collect lint during washing cycle.
- 2.It is suggested to clean the lint filter every 10 cycles.
- 3.Take it out and clean the filter with water. Then place it back into the washer.



magic filter



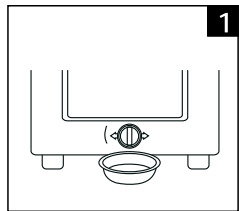
normal filter

■ Cleaning drain pump filter

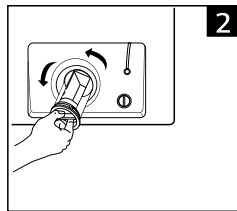
Only for washers having these function.

⚠ Warning!

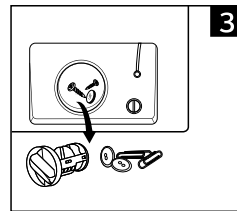
- Be careful of the hot water!
- Allow detergent solution to cool down.
- Unplug the machine to avoid electrical shock before washing.
- Drain pump filter can filter the yarns and small foreign matters from the washing.
- Clean the filter periodically to ensure the normal operation of washing machine.



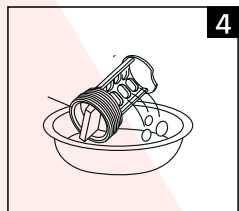
1 Drain the water out of the pump, under which use a container to collect.



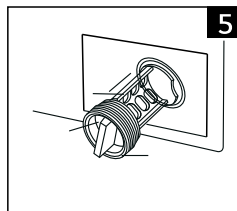
2 Open the filter by turning to the counter clockwise.



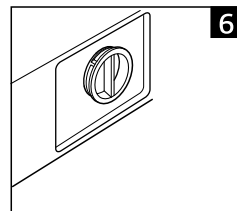
3 Remove extraneous matter.



4 Clean the filter.



5 Restore it and adjust the convex place to align at the pump hole.



6 Tighten the pump cover clockwise.

⚠ Caution!

- Make sure that valve cap and emergency drain hose are reinstalled properly, cap plates should be inserted aligning to hole plates otherwise water may leak;
- When the appliance is in use and depending on the program selected there can be hot water in the pump. Never remove the pump cover during a wash cycle, always wait until the appliance has finished the cycle, and is empty. When replacing the cover, ensure it is securely re-tightened.

■ Trouble shooting

The start of the appliance does not work or it stops during operation.

First try to find a solution to the problem, If not, contact the service centre.

Description	Inspection Items
No washing	If the power is off or the fuse is burned out. If the power supply voltage is too low. If the water amount reaches to the required water level. (The washer will not work if the water amount does not reach the required water level) If it is set to "Delay" washing mode. (It will only start to work until the reservation time reached)
No water flows in	If the power is off or the fuse is burned out. If the water supply is cut off or the water pressure is too low. If the inlet hose is properly connected and the water tap is opened. If the filtering screen of inlet valve is blocked by dirt. If the coil of inlet valve is damaged. (The slight electromagnetic sound is normal phenomenon when the inlet valve is switched on) If the "Start / Pause" button is pressed after the power switch is pressed.
Abnormal draining	If the water drain hose is placed very high. If the end of water drain hose is sealed in pond. If the internal rubber ring of drain valve is blocked by dirt.
Abnormal spin	If the door lid is closed. If all clothing piled largely at one side of barrel or the clothing is excessively placed. If the washer is not placed in stable condition or it is placed in inclination state. (The ground is not flat). If the motor belt is loosened.

Description	Reason	Solution
E 1	Alarm for abnormal water intaking.	Check the water tap is opened or not.
E 2	Alarm for water drain has not finished.	Check the water level sensor and drain pump
E 3	Alarm for lid not closed before wash and spin.	Close the lid
E 4	Alarm for washing stay at one side	Manually balance clothes in the barrel by hands
E X X	Others	Please try again first, call up service line if there are still troubles.

📌 Note!

- After the check, activate the appliance. If the problem occurs or the display shows other alarm codes again, contact the service.

■ Technical Information

Standard Water Pressure 0.03MPa~ 0.8MPa

Model	Washing Capacity	Dimension (W*D*Hmm)	Net Weight	Rated Power	Power Supply
15TLS41 15TLW40	15.0kg	601x630x1000	45kg	600W	220-230V~, 50Hz

■ البيانات الفنية

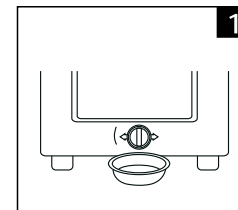
0.03MPa~ 0.8MPa ضغط المياه القياسي

الطراز	سعة الغسيل	الأبعاد (العرض*الارتفاع*العمق)	الوزن الصافي	الطاقة المُقدَّرة	الجهد الكهربائي
15TLS41 15TLW40	15.0kg	601x630x1000	45kg	600W	220-230V~, 50Hz

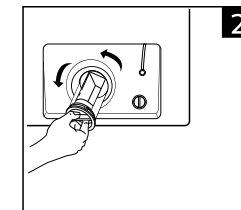
تنظيف فلتر مضخة التصريف
فقط في الغسالات المزودة بهذه الوظيفة.

تحذير!

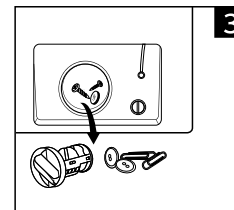
- احذر من الماء الساخن!
- اترك محلل المنظف ليبرد قليلاً.
- انزع قايس الغسالة لتجنب الصدمات الكهربائية قبل الغسيل.
- يمكن لفلتر مضخة التصريف تصفية الخيوط والأجسام الغريبة الصغيرة من الغسيل.
- نظّف الفلتر بشكل دوري لضمان التشغيل الصحيح للغسالة.



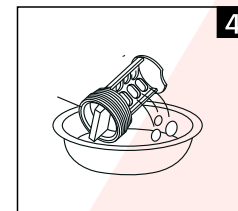
قم بتصريف المياه من المضخة وضع وعاء من تحتها لتجميع الماء.



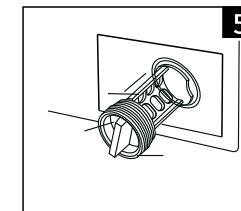
افتح الفلتر من خلال لفه عكس اتجاه عقارب الساعة.



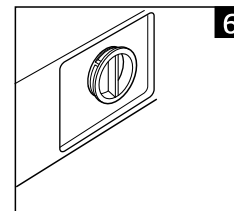
أزل الأجسام الغريبة.



نظّف الفلتر.



أعد تركيب الفلتر، واضبط المكان المُحدّد ليتلائم مع فتحة المضخة.



اربط غطاء المضخة بإحكام في اتجاه عقارب الساعة.

تنبيه!

- تأكد من إعادة تركيب غطاء الصمام وخرطوم تصريف الطوارئ بطريقة سليمة، ويجب إدخال ألواح الغطاء بمحاذاة ألواح الفتحة وإلا فقد تتسرب المياه.
- عندما تكون الغسالة قيد التشغيل، قد يكون هناك ماء ساخن في المضخة حسب البرنامج المحدد. يحظر إزالة غطاء المضخة أثناء دورة الغسيل، وينبغي الانتظار حتى تنتهي دورة الغسالة ويجري تفريغها. عند استبدال الغطاء، تأكد من إعادة تركيبه بإحكام وأمان.

استكشاف الأعطال وإصلاحها

زر يبدء تشغيل الغسالة لا يعمل أو يتوقف عن العمل أثناء عمليات التشغيل.
أولاً حاول حل هذه المشكلة، وإن لم تتمكن من ذلك، فاتصل بمركز الخدمة المعتمد.

الوصف	العناصر المراد فحصها	
لا يمكن القيام بعملية الغسيل	ينبغي التحقق مما إذا كان مصدر الطاقة مُغلقاً أو أن المصهر محترق. ينبغي التحقق مما إذا كان جهد مصدر الطاقة منخفضاً للغاية. ينبغي التحقق مما إذا كانت كمية المياه تصل إلى مستوى الماء المطلوب (لن تعمل الغسالة إذا لم يصل الماء إلى المستوى المُحدّد له). ينبغي التحقق مما إذا كانت الغسالة مضبوطة على وضع "تأخير وقت التشغيل". (لن تبدأ الغسالة في العمل إلا في الوقت المُحدّد لها مسبقاً).	
المياه لا تتدفق	ينبغي التحقق مما إذا كان مصدر الإمداد بالمياه مقطوعاً أو أن ضغط المياه منخفض جداً. ينبغي التحقق مما إذا كان خرطوم، دخول الماء متصل بشكل صحيح وأن صنبور المياه مفتوح. ينبغي التأكد من عدم انسداد مصفاة الترشيح في صمام دخول الماء بالأوساخ. ينبغي التحقق مما إذا كان ملف صمام مدخل الماء تالفاً. (يُعد الصوت الكهرومغناطيسي الخفيف أمراً طبيعياً عندما يكون صمام مدخل الماء مفتوحاً). ينبغي التحقق إذا ما تم الضغط على زر "بدء تشغيل" / إيقاف مؤقت بعد الضغط على زر الطاقة.	
تصريف غير معتاد	ينبغي التحقق مما إذا كان خرطوم، تصريف المياه مُثبّت في مكان شديد الارتفاع. ينبغي التحقق مما إذا كان طرف خرطوم، تصريف المياه مسدود داخل المياه. ينبغي التحقق مما إذا كانت الحلقة المطاطية الداخلية في صمام التصريف مسدودة بالفاذاورات.	
دوران غير معتاد	ينبغي التحقق مما إذا كان غطاء الباب مُغلقاً. ينبغي التحقق مما إذا كانت جميع الملابس مُكدّسة في جانب واحد من الحوض أو أن الحوض مُمتلئ تماماً بالملابس. ينبغي التحقق مما إذا كانت الغسالة موضوعة في مكان غير مستقر أو أنها في وضع مائل (الأرض غير مستوية). ينبغي التحقق مما إذا كان سير المحرك مفكوكاً.	
الوصف	السبب	الحل
E 1	التنبيه بوجود عطل في مدخل المياه.	تأكد مما إذا كان صنبور المياه مفتوحاً.
E 2	التنبيه بعدم انتهاء تصريف المياه.	تحقق من جهاز استشعار مستوى الماء ومضخة التصريف.
E 3	التنبيه بعدم إغلاق الغطاء قبل الغسيل والدوران.	أغلق الغطاء.
E 4	التنبيه ببقاء الغسيل في جانب واحد.	وُزّع الملابس يدوياً في الحوض.
EXX	أخرى	يرجى إعادة المحاولة أولاً، ثم الاتصال بمركز الخدمة المعتمد في حال لا تزال هناك مشكلة.

ملاحظة!

• بعد التحقق مما سبق، شغّل الغسالة، اتصل بمركز الخدمة المعتمد إذا حدثت أي مشكلة أو أظهرت شاشة العرض رموز تنبيه أخرى مجدداً.

جدول برامج الغسيل

ضوء/وميض
xxxx □ xxxx
xxxx □ xxxx
xxxx □ xxxx
xxxx □ xxxx



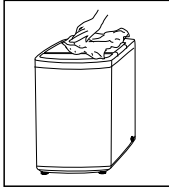
البرنامج

البرنامج	البرنامج
جينز Jeans	مناسب لغسيل الجينز بأنواعه.
سريع '15 Quick 15	مناسب لغسيل الملابس قليلة الاتساخ والملابس الصيفية.
ناعم Soft	مناسب للملابس الرقيقة، مستوى ناعم للغسيل، وسرعة بطيئة للغسيل والدوران، لعدم تمزيق الملابس أو إتلافها.
مختلط Mix	مناسب لغسيل الملابس المصنوعة من القطن، الكتان، الخيش.
عادي (قياسي) Normal	مناسب لغسيل الأقمشة العادية، ينفذ هذا البرنامج عملية غسيل واحدة وشطف مرتين وتستغرق عملية الدوران وقتاً طويلاً نسبياً.
قوي Strong	وقت الغسيل أطول، تدفق أقوى للمياه، وبالتالي مستوى أفضل للغسيل.
ثقيل Heavy	مناسب لغسيل الملابس الثقيلة شديدة الاتساخ.
نظام التنظيف السريع FCS	تشغيل نظام التنظيف السريع: بعد تشغيل زر الطاقة، اختر البرنامج من بين "عادي"، "ثقيل"، "مختلط"، "قوي"، "جينز"، ثم اضغط على زر نظام التنظيف السريع. بعدها اضغط على زر "تشغيل/إيقاف مؤقت"، وبهذا ستعمل وظيفة نظام التنظيف السريع. ستظهر الأشكال المناسبة بعد عمل وظيفة نظام التنظيف السريع. يمكن إلغاء هذه الوظيفة من خلال الضغط على هذا زر "نظام التنظيف السريع" أو زر إيقاف تشغيل الطاقة.
الوزن التقريبي Fuzzy weighting	ستحدد الغسالة مستوى المياه المناسب تلقائياً حسب حمولة الملابس. 1. لا تتوفر هذه الوظيفة، عندما يكون هناك ماء في الحوض. 2. إذا حدد المستخدم مستوى الماء قبل الضغط على زر "تشغيل/إيقاف مؤقت"، فلن تعمل وظيفة الوزن التقريبي. 3. بعد الضغط على زر "تشغيل/إيقاف مؤقت"، ستشغل الغسالة وظيفة الوزن التقريبي. يمكن للمستخدم اختيار مستوى المياه المناسب وتحديده حسب الحاجة.

التنظيف والعناية

تحذير! ⚠

• يُرجى نزع قابس الغسالة من المقبس وإغلاق الصنبور قبل البدء بأعمال الصيانة.



تنظيف الجسم الخارجي للغسالة

تساعد الصيانة الصحيحة للغسالة في تمديد عمرها الافتراضي. يمكن تنظيف الجسم الخارجي باستخدام المنظفات المحايدة غير الكاشطة المخففة عند الضرورة. إذا كان هناك مياه فائضة، فاستخدم قطعة قماش مبللة، لمسحها على الفور. يحظر استخدام الأدوات الحادة.

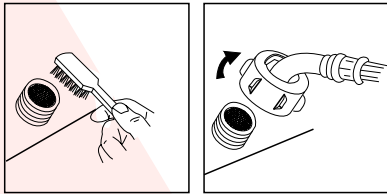
ملاحظة! ⚡

• يحظر استخدام حمض الفورميك ومذيباته المخففة أو ما يعادله، مثل: الكحول، والمذيبات، والمنتجات الكيماوية، وما إلى ذلك.

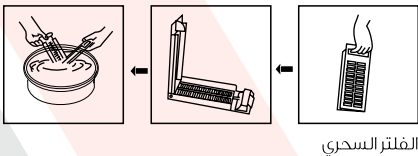
تنظيف فلتر دخول المياه

ملاحظة! ⚡

• يجب تنظيف فلتر دخول المياه عند وجود مقدار قليل من الماء.



- غسل الفلتر داخل الغسالة:
1. تُثبَّت أنبوب دخول الماء من الجانب الخلفي للغسالة.
 2. اسحب الفلتر باستخدام زردية طويلة الفكين وأعد تركيبه مرة أخرى بعد غسله.
 3. استخدم الفرشاة لتنظيف الفلتر.
 4. أعد توصيل أنبوب دخول الماء.



الفلتر السحري

- تنظيف فلتر الوبر
1. يوجد فلتر وبر مدمج في الغسالة يساعد في تجميع الوبر أثناء دورة الغسيل.
 2. يُفضل تنظيف فلتر الوبر كل 10 دورات.
 3. أخرج الفلتر ونظفه بالماء، ثم ضعه في مكانه في الغسالة مرة أخرى.



فلتر الاعتيادي

إعداد برنامج الغسيل حسب الرغبة

يمكن للمستخدمين اختيار برنامج الغسيل وفق متطلباتهم، وضبط كمية الماء، واختيار درجة الحرارة، والوقت المحدد.



تشغيل عملية الغسيل

يمكن للمستخدمين اختيار عملية منفردة أو الجمع بين الغسيل والشطف والدوران وفق متطلباتهم، فيما يلي التشغيل المفصل لموديلات مختلفة للغسالات.

الغسيل الذكي بلمسة واحدة



غسيل فقط



غسيل + شطف + دوران



ملاحظة!

ملاحظة: العمليات الأخرى هي مشابه لما ورد أعلاه.

الخيار

فقط للغسالات التي تضم هذه الوظائف.

مستوى الماء
يمكن اختيار مستوى الماء حسب فئات الملابس، ودرجة الاتساخ، وأنماط الغسيل التي يفضلها المستخدم.

غسيل / شطف / دوران
يمكن اختيار وقت الغسيل، وقت الشطف، وقت الدوران، وغيرها من الإعدادات.

الوظيفة
فتح مؤشر ضوء للنعق، الغسيل، الشطف، والدوران.

درجة الحرارة
يمكن اختيار درجة حرارة الماء بين ساخن، دافئ، وبارد.

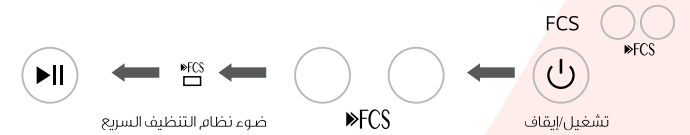
تأخير وقت الغسيل
1. اختر برنامج.
2. اضغط على زر تأخير وقت الغسيل لاختيار الوقت.
3. اضغط على زر تشغيل / إيقاف مؤقت للبدء بعملية تأخير وقت الغسيل.



إلغاء وظيفة تأخير وقت التشغيل
اضغط على زر تأخير وقت التشغيل إلى أن يُطفأ ضوء التأخير، يجب الضغط عليه قبل بدء البرنامج. وفي حال بدء البرنامج بالفعل، يجب الضغط على زر تشغيل / إيقاف لإعادة ضبط البرنامج.

تنبيه!

إذا كان هناك أي انقطاع في التيار الكهربائي أثناء تشغيل الجهاز، فهناك ذاكرة خاصة بتخزين البرنامج المحدد وإعادة التشغيل تلقائياً بعد عودة التيار الكهربائي.



Child Lock

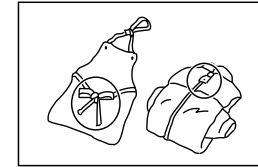
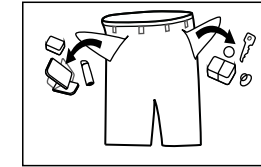


تنبيه!

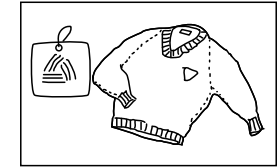
يمكن أيضاً الضغط على الزرين معاً لتفعيل هذه الوظيفة. سيعمل "قفل الأمان للاطفال" على قفل جميع الأزرار عدا (تشغيل / إيقاف).

مسائل الغسيل التي تحتاج إلى عناية واهتمام

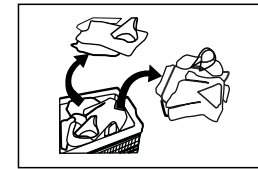
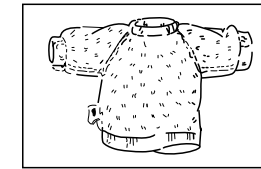
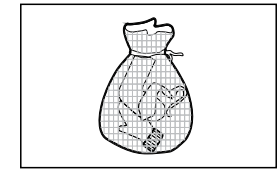
- درجة الحرارة التي يجب أن تعمل الغسالة فيها (-E-) درجة مئوية. وإذا استُخدمت في درجة حرارة أقل من . درجة مئوية فإن صمام الإدخال ونظام التصريف قد يتعرضا للتلف. إذا تعرضت الغسالة لدرجة حرارة أقل من . درجة مئوية، فيجب تحويلها إلى درجات حرارة الوسط المحيط الطبيعية للتأكد من أن خرطوم إمداد المياه وخرطوم التصريف لم يتعرضا للتجهد قبل الاستخدام.
- يرجى التحقق من ملصقات البيانات وإيضاحات استخدام المواد المنظفة قبل الغسيل. استخدم مادة منظفة بدون رغوة أو ذات رغوة أقل وتكون مناسبة للغسالة.

اربط الشرائط الطويلة
أو أغلق السحابات أو الأزرار

أخرج أي أشياء موجودة في الجيوب



تحقق من الملصق

افصل الملابس على
حسب اختلاف نسيجهابالنسبة للملابس التي يمكن أن تتجمع
بسهولة، اقلها على ظهرها قبل الغسيلضع الملابس
الصغيرة في كيس خاص

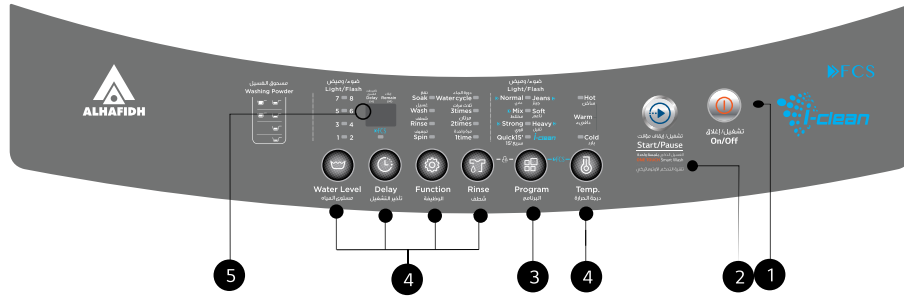
تحذير!

- غسل ملابس منفردة وحدها قد يسبب انحرافاً كبيراً بسهولة ويصدر إنذاراً بسبب عدم التوازن الكبير. ولذلك يفضل إضافة قطعة أو اثنتان؛ ليتم غسلهما معاً، وعليه تتم عملية التصريف بكل سهولة.
- لا تغسل الملابس الملامسة للكيروسين والجازولين والكحوليات والمواد الأخرى القابلة للاشتعال.

استخدام المنظف ومسحوق الغسيل

- أما بالنسبة للمنظفات أو المواد المضافة المكتملة أو الحبيبية، يقترح قبل سكبها في درج المنظفات، أن تُخفف باستخدام بعض المياه لمنع انسداد المدخل الخاص بصندوق المنظفات وغمره أثناء الملء بالماء.
- يرجى اختيار نوع مناسب من المنظفات لمختلف درجات حرارة الغسيل للحصول على أفضل أداء في الغسيل مع استهلاك أقل للمياه والطاقة.

لوحة التحكم



ملاحظة!

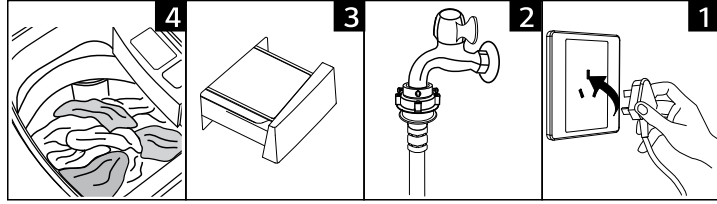
أعلاه للتوضيح والاطلاع فقط. يرجى اعتماد المنتج الحقيقي.

- 1- التشغيل / إيقاف التشغيل
لتشغيل أو إيقاف تشغيل الغسالة.
 - 2- تشغيل / إيقاف مؤقت
لتشغيل دورة الغسيل أو إيقافها مؤقتاً.
 - 3- البرنامج
البرامج المتاحة وفقاً لنوع الغسيل.
 - 4- الخيار
لاختيار وظيفة إضافية، وستُضيء العلامة الخاصة بها عند اختيارها.
 - 5- شاشة العرض
تُظهر شاشة العرض الإعدادات، الوقت المتبقي التقديري، الخيارات، وحالة الغسيل. تبقى شاشة العرض فعالة أثناء دورة الغسل.
- الوقت الظاهر على شاشة العرض (بشكل وميض) هو وقت انتهاء تأخير الغسيل.
أما الوقت الظاهر على شاشة العرض (بشكل مستمر) هو الوقت المتبقي لبرنامج الغسيل.

الإعداد قبل الغسيل

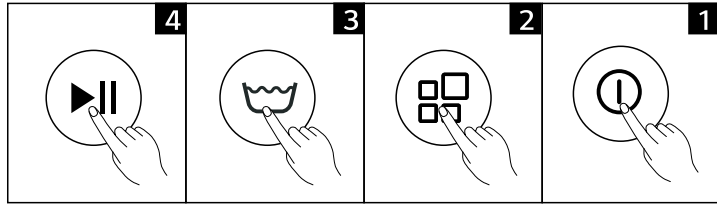
تنبيه! ⚠

• قبل البدء في الغسيل، يرجى التأكد أنه تم تركيب الغسالة بشكل مناسب.
• قبل غسيل الملابس للمرة الأولى، تُشغّل الغسالة دورة واحدة كاملة بدون ملابس كالتالي.



1- وضّل الغسالة بنبقطة الكهرباء
2- افتح الصنبور
3- أضف منظف الغسيل
4- أضع الملابس في الغسالة وأغلق الباب

الغسيل



1- شغّل الغسالة
2- اختر البرنامج
3- اختر مستوى الماء
4- ابدء التشغيل

ملاحظة! ⚡

• إذا قمت باختيار الإعداد الافتراضي، فيمكنك تخطي الخطوات الثانية والثالثة.

بعد الغسيل

ستصدر الغسالة صوت صفير بعد الانتهاء من الغسيل وستتوقف عن العمل تلقائياً. حينئذٍ قم بتفريغ حمولة الغسيل.

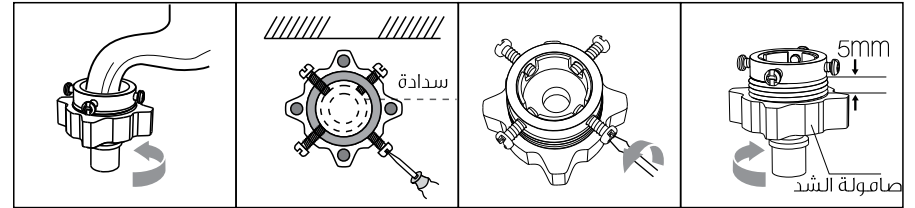
اختيار الصنبور

يرجى اختيار الصنبور المناسب.

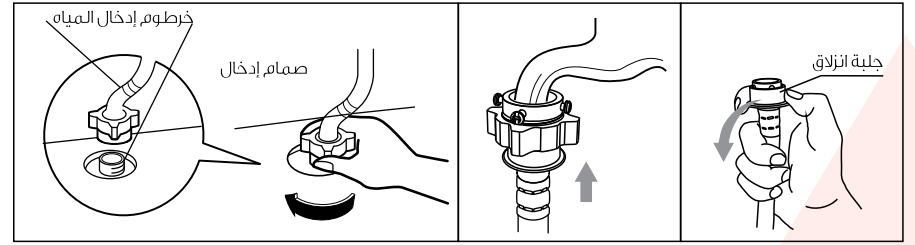


توصيل خرطوم الإدخال والصنبور والغسالة

1- التوصيل بين الصنبور العادي وخرطوم الإدخال.

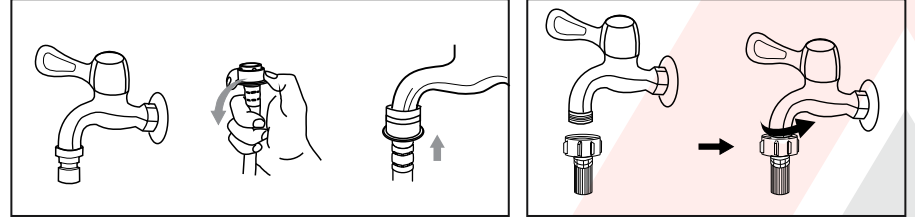


1- قم بفق صامولة الشد لإظهار الأسنان 5 ملم
2- قم بفق المسامير الأربعة
3- اضبط قاعدة التوصيل على الصنبور وأعد ربط المسامير بالتساوي
4- اربط صامولة الشد بإحكام



5- ضع جلبية الانزلاق وأدخل خرطوم الإدخال في قاعدة التوصيل
6- تم الانتهاء من التوصيل
7- بعد التوصيل والتركيب، تحقق من عدم وجود تسريب للمياه

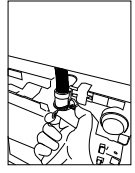
2- التوصيل بين الصنبور بطرف لولبي وخرطوم الإدخال.



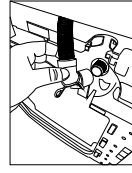
تحذير! ⚠

- لتجنب حدوث أي تسريب أو تلف بسبب المياه، يرجى اتباع التعليمات في هذا الدليل.
- لا تتثنى خرطوم إدخال المياه أو تكسره أو تجري أي تعديل عليه.

تركيب خرطوم التصريف



مشبك زبركي

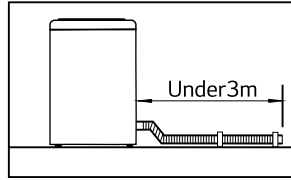
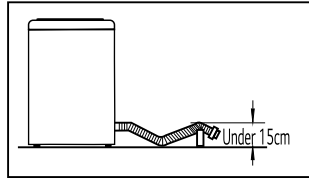
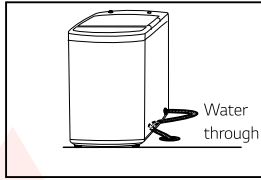


خرطوم التصريف مثبت

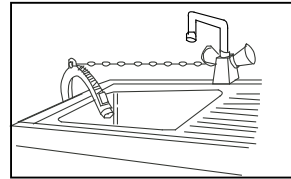
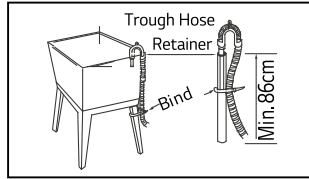
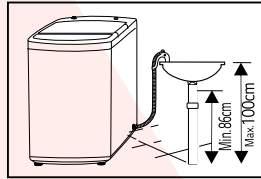
تحذير! ⚠️

• لا تقم بثنّي أو شد خرطوم التصريف.
• وجّه خرطوم التصريف جيداً، حرصاً على عدم التعرض لأي تلف نتيجة تسريب المياه.
• إذا كان خرطوم التصريف طويلاً جداً، لا تدخله في الغسالة بالقوة؛ لأن ذلك سيُسبب في ضوضاء غير طبيعية.

هناك طريقتان لوضع نهاية خرطوم التصريف:
1. لنظام التصريف السفلي



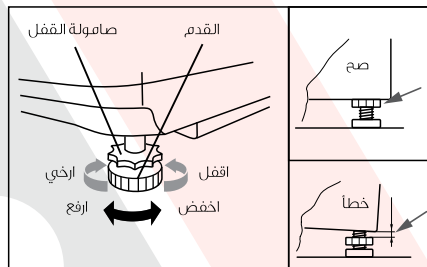
2. لنظام التصريف العلوي



ضبط اتزان الغسالة

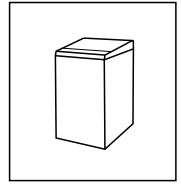
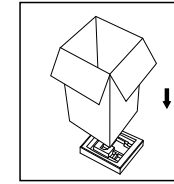
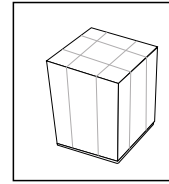
تحذير! ⚠️

• يجب ربط صواميل القفل الموجودة على الأرجل الأربعة بإحكام في الهيكل.



• لا تقم بثنّي أو شد خرطوم التصريف.
• وجّه خرطوم التصريف جيداً، حرصاً على عدم التعرض لأي تلف نتيجة تسريب المياه.
• إذا كان خرطوم التصريف طويلاً جداً، لا تدخله في الغسالة بالقوة؛ لأن ذلك سيُسبب في ضوضاء غير طبيعية.

مواد التعبئة والتغليف

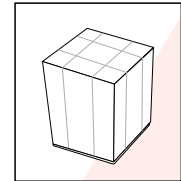
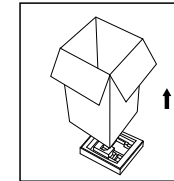
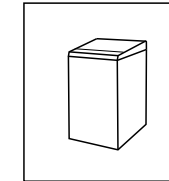


إزالة مواد التعبئة والتغليف

تحذير! ⚠️

• يمكن لمواد التغليف (مثل طبقات الستايروفوم) أن تكون خطرة على الأطفال.
• هناك خطر الاختناق! احتفظ بمواد التغليف بعيداً عن متناول أيدي الأطفال.

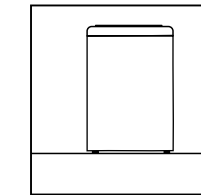
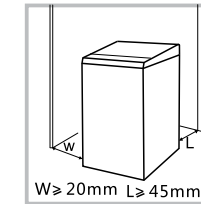
- 1- انزع الجزء الداخلي من العبوة وغلّف الستايروفوم.
- 2- ارفع الغسالة، وأزل تغليف القاعدة.
- 3- أزل شريط تثبيت سلك الكهرباء وخرطوم التصريف.
- 4- أزل خرطوم الإدخال من الحوض.



مكان التركيب

تحذير! ⚠️

• بعد الثبات عنصراً مهماً لمنع المنتج من الحركة!
• تأكد من عدم وضع المنتج فوق سلك الكهرباء.



- قبل تركيب الجهاز، يجب اختيار المكان وفقاً للتالي:
- 1- صلابة المكان وجفافه، وأن يكون السطح مستوي.
 - 2- المكان غير معرض لأشعة الشمس المباشرة.
 - 3- توافر التهوية الكافية.
 - 4- درجة حرارة الغرفة تكون أكثر من 0 درجة مئوية.
 - 5- المكان بعيد عن أي مصدر حرارة مثل الفحم والغاز.

- 1- يُعاد تثبيت مسامير النقل مرة أخرى للجهاز من قبل شخص متخصص.
- 2- تفرغ الغسالة من أي مياه متراكمة فيها ويتم تجفيفها.
- 3- تعامل مع الغسالة بحرص. لا تحمل الغسالة مطلقاً من الأجزاء الباززة عند رفعها. لا يمكن استخدام باب الغسالة كمقبض أثناء عملية النقل.
- 4- هذا الجهاز ثقيل الوزن؛ لذا يُرجى نقله بعناية.
- لا تستخدم القوة المفرطة أثناء غلق باب الغسالة.
- يُحظر استخدام الغسالة لغسيل السجاد.

تشغيل الجهاز!

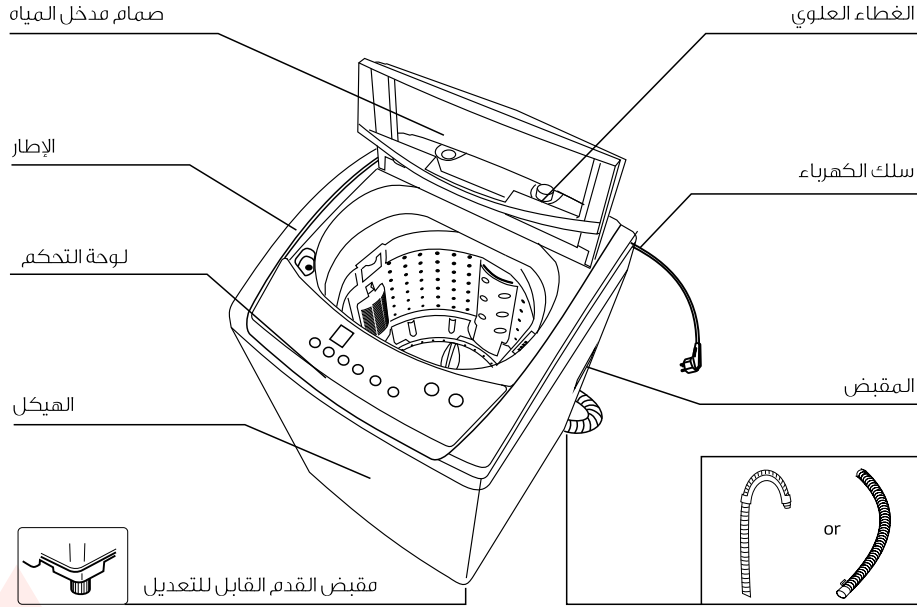
- قبل غسل الملابس للمرة الأولى، شغل الغسالة دورة واحدة كاملة بدون ملابس داخلها.
- يُمنع استخدام المواد القابلة للاشتعال أو القابلة للانفجار أو السامة. لا يُستخدم الجازولين أو المواد الكحولية كمنظفات. يرجى اختيار المنظفات المناسبة للغسالة فقط.
- تأكد من إفراغ جميع الحبوب. قد تتسبب الأشياء الحادة أو الصلبة مثل العملات المعدنية أو دبائيس الزينة أو المسامير أو البراغي أو الأحجار وما إلى ذلك في أضرار خطيرة للجهاز.
- يرجى التأكد من عدم وجود مياه داخل الحوض قبل فتح الباب. في حالة وجود أي مياه، يرجى عدم فتح الباب.
- احذر أن تتعرض للإصابة بحروق عند تصريف الغسالة لمياه الغسيل الساخنة.
- لا تقم أبداً بإعادة ملء الغسالة يدوياً أثناء عملية الغسيل.
- بعد انتهاء البرنامج، يرجى الانتظار لمدة دقيقتين قبل فتح الباب.

تعليمات السلامة

في حال رغبت بالتخلص من المنتج المستعمل، تشير هذه العلامة إلى أنه لا ينبغي التخلص منه مع المخلفات المنزلية العادية الأخرى في دول الاتحاد الأوروبي. لتفادي المخاطر المحتملة على البيئة أو صحة البشر من أثر التخلص غير المنضبط من النفايات، يُرجى التخلص من المنتج بشكل مسؤول لتعزيز إعادة الاستخدام المستدام للموارد. لإعادة جهازك المستعمل، يُرجى استخدام أنظمة التجميع أو الاتصال بتاجر التجزئة الذي اشتريته منه المنتج. قد يمكن لهذه الجهات إعادة هذا المنتج وإرساله لمراكز إعادة التدوير البيئي الآمنة.



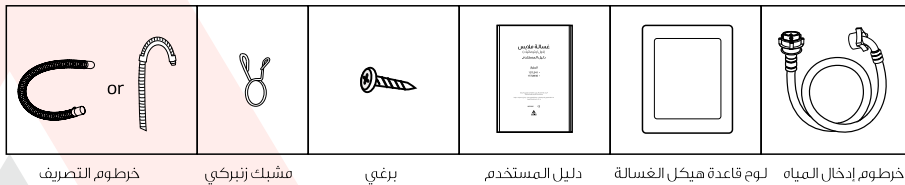
وصف المنتج



ملاحظة!

هذا المخطط للتوضيح والاطلاع فقط. يرجى اعتماد المنتج الحقيقي.

الملحقات



ملاحظة!

ملاحظة: إذا كان خرطوم التصريف مثبتاً بالفعل على الغسالة، حينئذٍ لن يكون هناك مشبك زنبركي وخرطوم تصريف في الملحقات.

⚠ تنبيه

تركيب المنتج!

- هذه الغسالة للاستخدام داخل المنزل فقط.
- هذه الغسالة غير مُصممة للاستخدام كوحدة مدمجة (بليت إن).
- ينبغي ألا يكون هناك أي عوائق (مثل السجاد) تعوق فتحات التهوية.
- لا ينبغي تركيب الغسالة في الحمام أو الغرف الرطبة جداً أو الغرف المعرضة للغازات القابلة للاشتعال.
- احرص على إزالة جميع مواد التعبئة والتغليف ومسامير النقل قبل استخدام الجهاز، وإلا فسينتج عن ذلك تلفاً كبيراً.
- يمكن للغسالة المزودة بمنفذ واحد أن يتم توصيلها بمصدر للمياه الباردة. ويمكن للغسالة المزودة بمنفذين أن يتم توصيلها بمصدر للمياه الباردة وآخر للمياه الساخنة.
- يجب أن يكون القابس سهل الوصول إليه بعد التركيب.
- لا ينبغي غسل أو تنشيف أو تجفيف الملابس أو المعاطف المقاومة للماء، بالإضافة إلى السجاد الثقيل والقوي. قد يؤدي ذلك إلى تلف الغسالة أو الجدران أو الأرضية أو الملابس، نتيجة الاهتزاز غير الطبيعي.

⚠ خطر تلف الجهاز!

- هذا الجهاز للاستخدام المنزلي فقط، وفُصم للملابس ذات الأقمشة المناسبة للغسل في الغسالة.
- لا تصعد أو تجلس على الغطاء العلوي للغسالة.
- لا تتكئ على باب الغسالة.
- الاحتياطات اللازمة أثناء نقل الغسالة:
- 1- يُعاد تثبيت مسامير النقل مرة أخرى للجهاز من قبل شخص متخصص.
- 2- تُفرغ الغسالة من أي مياه متراكمة فيها ويتم تجفيفها.
- 3- تعامل مع الغسالة بحرص. لا تحمل الغسالة مطلقاً من الأجزاء البارزة عند رفعها. لا يمكن استخدام باب الغسالة كمقبض أثناء عملية النقل.
- 4- هذا الجهاز ثقيل الوزن؛ لذا يُرجى نقله بعناية.

- احرص على إزالة جميع مواد التعبئة والتغليف ومسامير النقل قبل استخدام الجهاز، وإلا فسينتج عن ذلك تلفاً كبيراً.
- يمكن للغسالة المزودة بمنفذ واحد أن يتم توصيلها بمصدر للمياه الباردة. ويمكن للغسالة المزودة بمنفذين أن يتم توصيلها بمصدر للمياه الباردة وآخر للمياه الساخنة.
- يجب أن يكون القابس سهل الوصول إليه بعد التركيب.

⚠ مخاطر الانفجار!

- لا ينبغي غسل أو تجفيف الملابس التي تم تنظيفها أو غسلها أو غمرها أو تغطيتها بمواد قابلة للاشتعال أو مواد قابلة للانفجار (مثل الشمع والزيت والطلاء والبنزين ومزيل الشحوم ومذيبات التنظيف الجاف والكيروسين وما إلى ذلك)؛ حيث إن ذلك قد يؤدي إلى حريق أو انفجار.
- يجب أولاً غسل تلك الملابس جيداً وشطفها يدوياً.

⚠ تنبيه

تركيب المنتج!

- هذه الغسالة للاستخدام داخل المنزل فقط.
- هذه الغسالة غير مُصممة للاستخدام كوحدة مدمجة (بليت إن).
- ينبغي ألا يكون هناك أي عوائق (مثل السجاد) تعوق فتحات التهوية.
- لا ينبغي تركيب الغسالة في الحمام أو الغرف الرطبة جداً أو الغرف المعرضة للغازات القابلة للاشتعال.
- احرص على إزالة جميع مواد التعبئة والتغليف ومسامير النقل قبل استخدام الجهاز، وإلا فسينتج عن ذلك تلفاً كبيراً.
- يمكن للغسالة المزودة بمنفذ واحد أن يتم توصيلها بمصدر للمياه الباردة. ويمكن للغسالة المزودة بمنفذين أن يتم توصيلها بمصدر للمياه الباردة وآخر للمياه الساخنة.
- يجب أن يكون القابس سهل الوصول إليه بعد التركيب.
- لا ينبغي غسل أو تنشيف أو تجفيف الملابس أو المعاطف المقاومة للماء، بالإضافة إلى السجاد الثقيل والقوي. قد يؤدي ذلك إلى تلف الغسالة أو الجدران أو الأرضية أو الملابس، نتيجة الاهتزاز غير الطبيعي.

⚠ خطر تلف الجهاز!

- هذا الجهاز للاستخدام المنزلي فقط، وفُصم للملابس ذات الأقمشة المناسبة للغسل في الغسالة.
- لا تصعد أو تجلس على الغطاء العلوي للغسالة.
- لا تتكئ على باب الغسالة.
- الاحتياطات اللازمة أثناء نقل الغسالة:

الطرز	سعة الغسيل	ضغط المياه القياسي
15TLS41	15.0kg	0.03MPa-0.8MPa
15TLW40	15.0kg	0.03MPa-0.8MPa

تفسير الرموز:

⚠ تحذير!

تشير هذه الرموز والكلمات التحذيرية إلى حالة خطرة محتملة والتي قد ينتج عنها حالة وفاة أو إصابات إلا إذا تم تجنبها.

⚠ تنبيه!

تشير هذه الرموز والكلمات التحذيرية إلى حالة خطرة محتملة والتي قد ينتج عنها إصابات بسيطة أو ثانوية أو تلف في الممتلكات أو البيئة.

📌 ملاحظة!

تشير هذه الرموز والكلمات التحذيرية إلى حالة خطرة محتملة والتي قد ينتج عنها حالة وفاة أو إصابات بسيطة أو ثانوية.

تعليمات السلامة

يجب اتباع المعلومات الواردة في هذا الدليل لضمان سلامتك، وذلك للحد من مخاطر التعرض للحرائق أو الانفجارات أو الصدمات الكهربائية أو لمنع تلف الممتلكات أو الإصابة الشخصية أو الوفاة.

- هذا الجهاز غير معد للاستخدام من قبل أشخاص (بما في ذلك الأطفال) ممن لديهم قدرات بدنية أو حسية أو عقلية محدودة أو تنقصهم الخبرة والمعرفة، ما لم يتم مراقبتهم وتوجيه الإرشادات إليهم بخصوص استخدام هذا الجهاز من قبل الشخص المسؤول عن سلامتهم.
- يجب مراقبة الأطفال لضمان عدم عبثهم بالجهاز.
- في حال تلف سلك الكهرباء، يجب استبداله عن طريق الجهة المُصنَّعة أو وكيل الخدمات التابع لها أو أشخاص مؤهلين بنفس مستوى الكفاءة وذلك بغرض تجنب أي مخاطر.
- يجب استخدام مجموعة الخراطيم الجديدة المرفقة مع الغسالة، وينبغي عدم إعادة استخدام الخراطيم القديمة.
- ينبغي ألا يكون هناك أي عوائق مثل السجاد تعوق فتحات التهوية.
- هذا الجهاز معد للاستخدام في الأغراض المنزلية والأغراض المماثلة مثل:
 - أماكن إعداد الطعام في المخلات والمكاتب وأماكن العمل الأخرى.
 - المنازل في المزارع والأرياف.
 - الفنادق والنزل والأماكن السكنية الأخرى.
 - الأماكن التي تقدم المبيت والإفطار.
 - المناطق المخصصة للاستخدام المشترك في الشقق.

تعليمات السلامة

- 2 تعليمات السلامة ■
- التركيب**
- 7 وصف المنتج ■
- 8 الملحقات ■
- 8 مواد التعبئة والتغليف ■
- 8 إزالة مواد التعبئة والتغليف ■
- 8 مكان التركيب ■
- 9 تركيب خرطوم التصريف ■
- 9 ضبط استواء الغسالة ■
- 10 اختيار الصنبور ■
- 10 توصيل خرطوم الإدخال والصنبور والغسالة ■

التشغيل

- 11 الإعداد قبل غسيل الملابس ■
- 11 الغسيل ■
- 11 بعد الغسيل ■
- 12 مسائل الغسيل التي تحتاج إلى عناية واهتمام ■
- 12 استخدام المنظف ومسحوق الغسيل ■
- 13 لوحة التحكم ■
- 14 الخيارات ■
- 15 إعداد برنامج الغسيل حسب الرغبة ■
- 16 تشغيل عملية الغسيل ■
- 16 جدول برامج الغسيل ■

الصيانة

- 17 التنظيف والعناية ■
- 17 تنظيف الجسم الخارجي للغسالة ■
- 17 تنظيف فلتر دخول المياه ■
- 18 تنظيف فلتر مضخة التصريف ■
- 19 استكشاف المشاكل وإصلاحها ■
- 20 البيانات الفنية ■



الطراز: 15TLS41
15TLW40