



ثلاجة

Refrigerator

دليل المستخدم

User's Manual

الموديل:

SDN480SB3 ▲

Model:

▲ SDN480SB3

الرجاء قراءة هذا الدليل بعناية قبل تشغيل الجهاز،
و احتفظ به للرجوع إليه مستقبلا.

هذه التصاميم و المواصفات عرضة للتغيير بهدف إدخال تحسينات عليها
و ذلك دون إشعار مسبق.

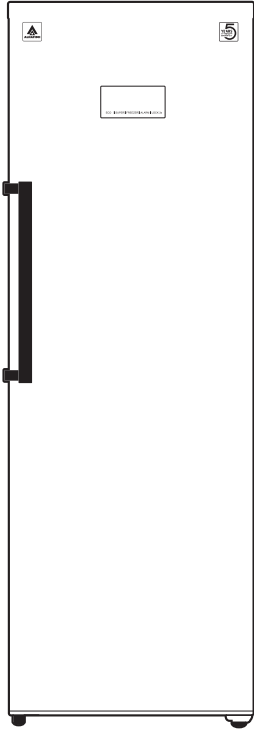
Please read this manual carefully before operating your set.
Retain it for future reference.

Designs and specifications are subject to change for improvement
without prior notice.

ISO9001 CB

ISO9001 CB





Model: SDN480SB3

Content

1. Safety Information.....	Page 1-6
2. Overview.....	Page 7
3. Installation.....	Page 8-15
4. User interface.....	Page 16
5. Daily Use.....	Page 17-19

Safety Information

In the interest of your safety and to ensure the correct use, before installing and first using the appliance, read this user manual carefully, including its hints and warnings. To avoid unnecessary mistakes and accidents, it is important to ensure that all people using the appliance are thoroughly familiar with its operation and safety features. Save these instructions and make sure that they remain with the appliance if it is moved or sold, so that everyone using it through its life will be properly informed on appliance use and safety. For the safety of life and property keep the precautions of these user's instructions as the manufacturer is not responsible for damages caused by omission.




Children and vulnerable people safety

- This appliance can be used by children aged from 8 years and above and persons with reduced physical, sensory or mental capabilities or lack of experience and knowledge if they have been given supervision or instruction concerning use of the appliance in a safe way and understand the hazards involved.
- Children aged from 3 to 8 years are allowed to load and unload this appliance.
- Children should be supervised to ensure that they do not play with the appliance.
- Cleaning and user maintenance shall not be made by children unless they are aged from 8 years and above and supervised.


Keep all packaging well away from children. There is risk of suffocation.


- If you are discarding the appliance pull the plug out of the socket, cut the connection cable (as close to the appliance as you can) and remove the door to prevent playing children to suffer electric shock or to close themselves into it.
- If this appliance featuring magnetic door seals is to replace an older appliance having a spring lock (latch) on the door or lid, be sure to make that spring lock unusable before you discard the old appliance. This will prevent it from becoming a death trap for a child.


General safety


-  **WARNING!** Keep ventilation openings, in the appliance enclosure or in the built-in structure, clear of obstruction.
-  **WARNING!** Do not use mechanical devices or other means to accelerate the defrosting process, other than those recommended by the manufacturer.
-  **WARNING!** Do not damage the refrigerant circuit.

Safety Information


 **WARNING!** Do not use other electrical appliances (such as ice cream makers) inside of refrigerating appliances, unless they are approved for this purpose by the manufacture.


 **WARNING!** Do not touch the light bulb if it has been on for a long period of time because it could be very hot.¹⁾

 **WARNING!** When positioning the appliance, ensure the supply cord is not trapped or damaged.

 **WARNING!** Do not locate multiple portable socket-outlets or portable power suppliers at the rear of the appliance.

- Do not store explosive substances such as aerosol cans with a flammable propellant in this appliance.
- The refrigerant isobutane (R-600a) is contained within the refrigerant circuit of the appliance, a natural gas with a high level of environmental compatibility, which is nevertheless flammable.
- During transportation and installation of the appliance, be certain that none of the components of the refrigerant circuit become damaged.
 - avoid open flames and sources of ignition
 - thoroughly ventilate the room in which the appliance is situated.
- It is dangerous to alter the specifications or modify this product in anyway. Any damage to the cord may cause a short circuit, fire and/or electric shock.
- This appliance is intended to be used in household and similar applications such as
 - staff kitchen areas in shops, offices and other working environments;
 - farm houses and by clients in hotels, motels and other residential type environments;
 - bed and breakfast type environments;
 - catering and similar non-retail applications.

 **WARNING!** Any electrical components (plug, power cord, compressor and etc.) must be replaced by a certified service agent or qualified service personnel.

 **WARNING!** The light bulb supplied with this appliance is a "special use lamp bulb" usable only with the appliance supplied. This "special use lamp" is not usable for domestic lighting.¹⁾

¹⁾ If there is a light in the compartment

Safety Information

- Power cord must not be lengthened.
- Make sure that the power plug is not squashed or damaged by the back of the appliance. A squashed or damaged power plug may overheat and cause a fire.
- Make sure that you can come to the mains plug of the appliance.
- Do not pull the mains cable.
- If the power plug socket is loose, do not insert the power plug. There is a risk of electric shock or fire.
- You must not operate the appliance without the lamp.
- This appliance is heavy. Care should be taken when moving it.
- Do not remove nor touch items from the freezer compartment if your hands are damp/wet, as this could cause skin abrasions or frost/freezer burns.
- Avoid prolonged exposure of the appliance to direct sunlight.

Daily use

- Do not put hot on the plastic parts in the appliance.
- Do not place food products directly against the rear wall.
- Frozen food must not be re-frozen once it has been thawed out.¹⁾
- Store pre-packed frozen food in accordance with the frozen food manufacturer's instructions.¹⁾
- Appliance's manufacturer's storage recommendations should be strictly adhered to. Refer to relevant instructions.
- Do not place carbonated or fizzy drinks in the freezer compartment as it creates pressure on the container, which may cause it to explode, resulting in damage to the appliance.¹⁾ Ice lollies can cause frost burns if consumed straight from the appliance.¹⁾

To avoid contamination of food, please respect the following instructions

- Opening the door for long periods can cause a significant increase of the temperature in the compartments of the appliance.
- Clean regularly surfaces that can come in contact with food and accessible drainage systems.
- Clean water tanks if they have not been used for 48h; flush the water system connected to a water supply if water has not been drawn for 5 days.
- Store raw meat and fish in suitable containers in the refrigerator, so that it is not in contact with or drip onto other food.
- Two-star frozen-food compartments (if they are presented in the appliance) are suitable for storing pre-frozen food, storing or making ice-cream and making ice cubes.

¹⁾ If there is a freezer compartment.
²⁾ If there is a fresh-food storage compartment.

Safety Information

- One-, two- and three -star compartments (if they are presented in the appliance) are not suitable for the freezing of fresh food.
- If the appliance is left empty for long periods, switch off, defrost, clean, dry and leave the door open to prevent mould developing within the appliance.

Care and Cleaning

- Before maintenance, switch off the appliance and disconnect the mains plug from the mains socket.
- Do not clean the appliance with metal objects.
- Do not use sharp objects to remove frost from the appliance. Use a plastic scraper.¹⁾
- Regularly examine the drain in the refrigerator for defrosted water. If necessary, clean the drain. If the drain is blocked, water will collect in the bottom of the appliance.²⁾

Installation

- Important! For electrical connection carefully follow the instructions given in specific paragraphs.
- Unpack the appliance and check if there are damages on it. Do not connect the appliance if it is damaged. Report possible damages immediately to the place you bought it. In that case retain packing.
- It is advisable to wait at least four hours before connecting the appliance to allow the oil to flow back in the compressor.
- Adequate air circulation should be around the appliance, lacking this leads to overheating. To achieve sufficient ventilation follow the instructions relevant to installation. Wherever possible the spacers of the product should be against a wall to avoid touching or catching warm parts (compressor, con-denser) to prevent possible burn.
- The appliance must not be located close to radiators or cookers.
- Make sure that the mains plug is accessible after the installation of the appliance.

Service

- Any electrical work required to do the servicing of the appliance should be carried out by a qualified electrician or competent person.
- This product must be serviced by an authorized Service Center, and only genuine spare parts must be used.

Energy Saving

- Don't put hot food in the appliance;
- Don't pack food close together as this prevents air circulating;
- Make sure food don't touch the back of the compartment(s);

¹⁾ If there is a freezer compartment.
²⁾ If there is a fresh-food storage compartment.

⚠ Safety Information

- If electricity goes off, Don't open the door(s)
- Don't open the door(s) frequently;
- Don't keep the door(s) open for too long time;
- Don't set the thermostat on exceeding cold temperatures;
- Some accessories, such as drawers, can be removed to get larger storage volume and lower energy consumption.

Environment Protection

🗑 This appliance does not contain gasses which could damage the ozone layer, in either its refrigerant circuit or insulation materials. The appliance shall not be discarded together with the urban refuse and rubbish. The insulation foam contains flammable gases: the appliance shall be disposed according to the appliance regulations to obtain from your local authorities. Avoid damaging the cooling unit, especially the heat exchanger. The materials used on this appliance marked by the symbol ♻ are recyclable.

🗑 The symbol on the product or on its packaging indicates that this product may not be treated as household waste. Instead it should be taken to the appropriate collection point for the recycling of electrical and electronic equipment.

By ensuring this product is disposed of correctly, you will help prevent potential negative consequences for the environment and human health, which could otherwise be caused by inappropriate waste handling of this product. For more detailed information about recycling of this product, please contact your local council, your household waste disposal service or the shop where you purchased the product.

Packaging materials

The materials with the symbol are recyclable. Dispose the packaging in a suitable collection containers to recycle it.

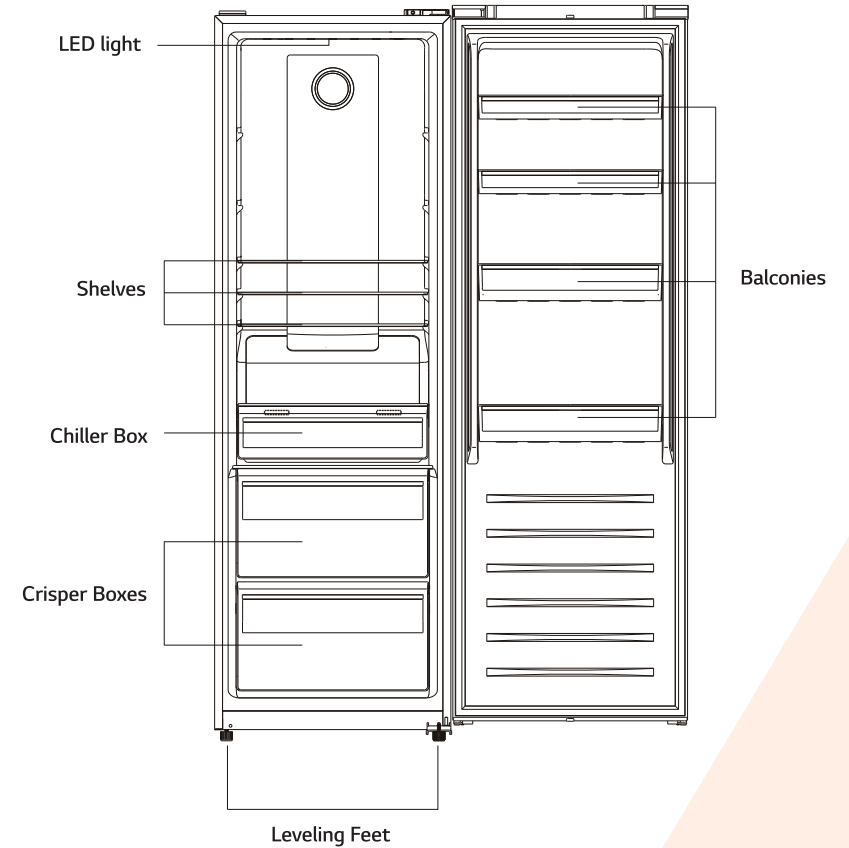
Disposal of the appliance

1. Disconnect the mains plug from the mains socket.
2. Cut off the mains cable and discard it.



⚠ **WARNING!** During using, service and disposal the appliance, please pay attention to symbol as left side, which is located on rear of appliance (rear panel or compressor). It's risk of fire warning symbol. There are flammable materials in refrigerant pipes and compressor. Please be far away fire source during using, service and disposal.

Overview



Note: Above picture is for reference only. Real appliance probably is different.

Installation

Space Requirement

- Select a location without direct exposure to sunlight;
- Select a location with enough space for the refrigerator doors to open easily;
- Select a location with level (or nearly level) flooring;
- Allow sufficient space to install the refrigerator on a flat surface;
- Allow clearance to the right, left, back and top when installing. This will help reduce power consumption and keep your energy bills lower.
- It is advisable to keep at least 10mm gap at two sides.

Positioning

Install this appliance at a location where the ambient temperature corresponds to the climate class indicated on the rating plate of the appliance:

for refrigerating appliances with climate class:

- extended temperate: this refrigerating appliance is intended to be used at ambient temperatures ranging from 10 °C to 32 °C;
- temperate: this refrigerating appliance is intended to be used at ambient temperatures ranging from 16 °C to 32 °C;
- subtropical: this refrigerating appliance is intended to be used at ambient temperatures ranging from 16 °C to 38 °C;
- tropical: this refrigerating appliance is intended to be used at ambient temperatures ranging from 16 °C to 43 °C;

Location

The appliance should be installed well away from sources of heat such as radiators, boilers, direct sunlight etc. Ensure that air can circulate freely around the back of the cabinet. To ensure best performance, if the appliance is positioned below an overhanging wall unit, the minimum distance between the top of the cabinet and the wall unit must be at least 100mm. Ideally, however, the appliance should not be positioned below overhanging wall units. Accurate leveling is ensured by one or more adjustable feet at the base of the cabinet.

⚠ Warning! It must be possible to disconnect the appliance from the mains power supply; the plug must therefore be easily accessible after installation.

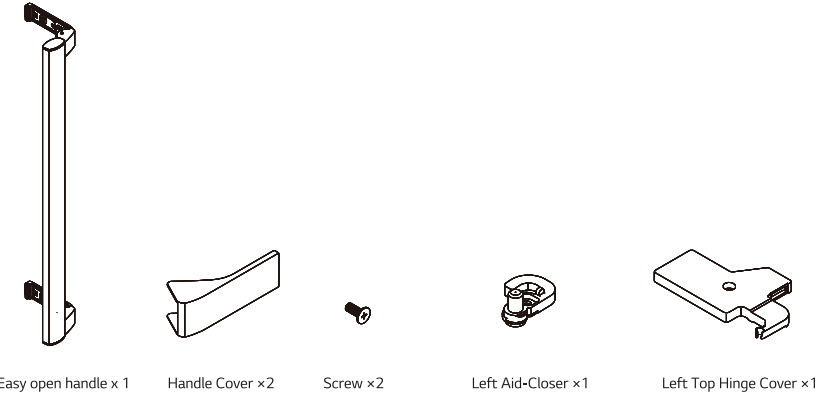
Electrical connection

Before plugging in, ensure that the voltage and frequency shown on the rating plate correspond to your domestic power supply. The appliance must be earthed. The power supply cable plug is provided with a contact for this purpose. If the domestic power supply socket is not earthed, connect the appliance to a separate earth in compliance with current regulations, consulting a qualified electrician. The manufacturer declines all responsibility if the above safety precautions are not observed. This appliance complies with the E.E.C. Directives.

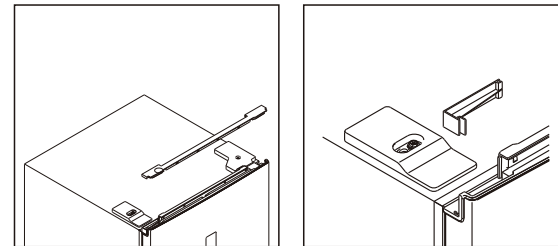
Installation

Door Reversibility

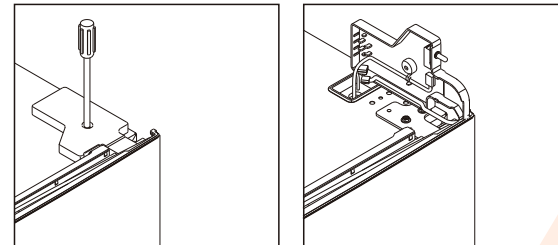
Before reversing the door, please be prepared below tools and material: straight screwdriver, cross screwdriver, spanner and the components include in the poly bag.



1. Remove upper wire box covers.

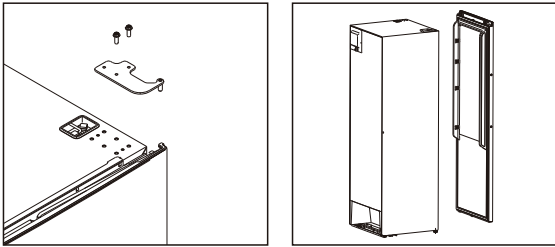


2. Unscrew right top hinge cover, and disconnect connectors of door switch and display.

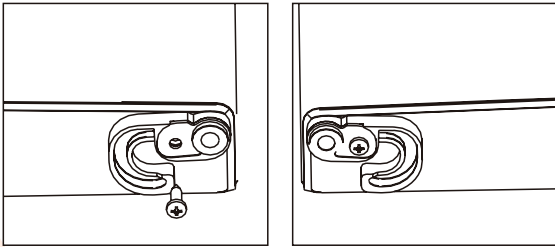


Installation

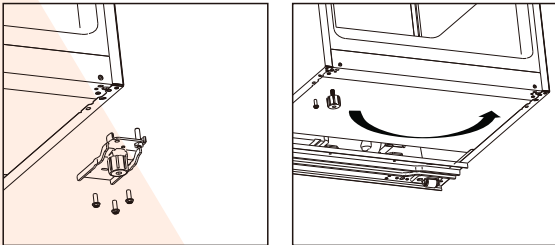
3. Unscrew and remove the top hinge, and then remove the door.



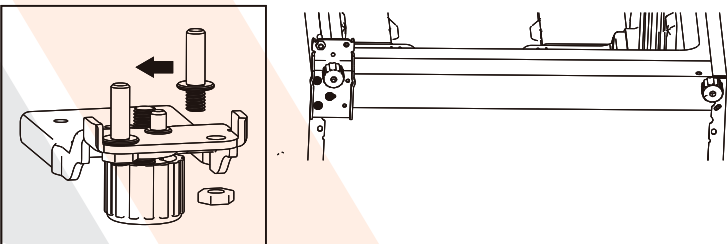
4. Remove the right air-closer, and take out left aid-closer from accessories bag and install it at left side.



5. Unscrew the bottom hinge, and remove the adjustable foot from the left side to the right side.

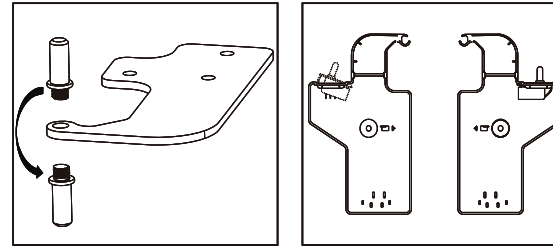


6. Unscrew and move the bottom hinge pin from the right side to the left side, then install the bottom hinge on the left side of the appliance.

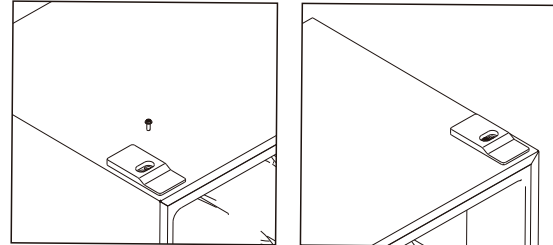


Installation

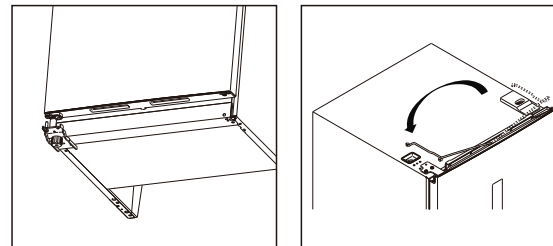
7. Unscrew and move the top hinge pin from bottom side to upper side. Remove door switch from right hinge cover and then install it in left hinge cover which is placed in accessory bag.



8. Unscrew and move the top decorative cover on the left side, and install it on the right side.

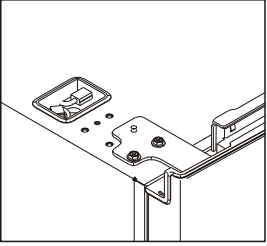


9. Install the door, and then move the connecting wires from right side to left side.

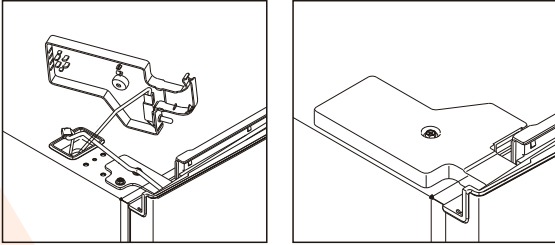


Installation

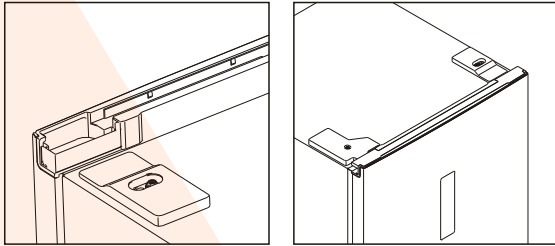
10. Install the top hinge to the left side, please slightly adjust the top hinge while installing to make sure gasket is well sealed.



11. Connect connectors of door switch and display, and install the left top hinge cover.



12. Install the upper wire box covers to the right side.

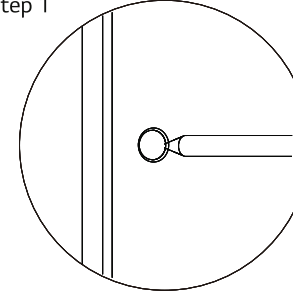


Installation

Easy open handle installation

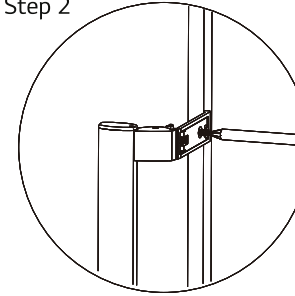
1. Remove the screw hole covers.

Step 1



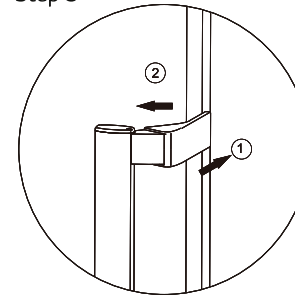
2. Take out the easy open handle which is placed in crisper drawer, and install it.

Step 2



3. Install the easy open handle covers.

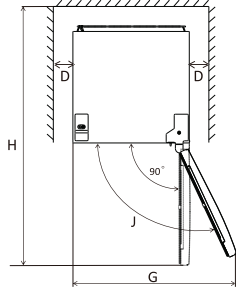
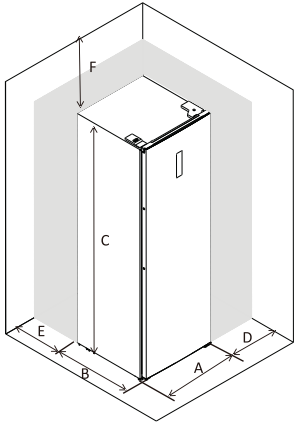
Step 3



Installation

Space Requirement

Keep enough space of door open.
It is advisable to keep at least 10mm gap two sides



A	595
B	660
C	1851
D	min=10
E	min=50
F	min=50
G	835
H	1323
J	115°

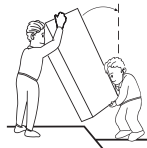
Note: this refrigerating appliance is not intended to be used as a built-in appliance.

Moving the Refrigerator

- Unplug the power plug and cut off the power.
- Remove all food from the refrigerator.
- Use tape to fix moving parts such as refrigerator shelves, fruit and vegetable boxes and drawers.
- Close the refrigerator door tightly and secure it with tape to prevent it from being opened when moving.
- When handling, the maximum inclination angle should not exceed 45°, so as to avoid the failure of the refrigeration system.
- In order to avoid scratching the floor, the feet of the refrigerator should be wrapped in advance, and it is forbidden to forcibly move the refrigerator.
- Do not hold the refrigerator door, top cover and various pipes when moving.



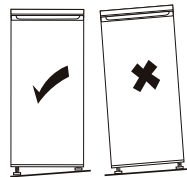
Do not put the refrigerator upside down.



less than 45°

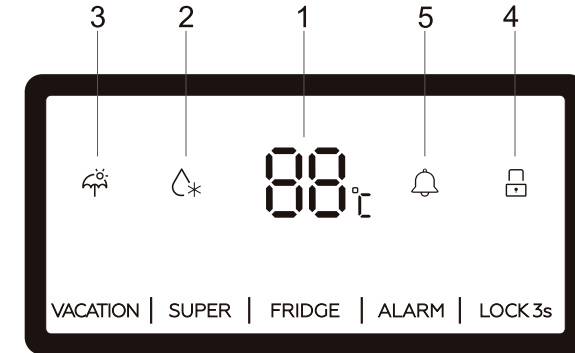
Levelling the unit

To do this adjust the two levelling feet a front of the unit.
If the unit is not level, the doors and magnetic seal alignments will not be covered properly.



Installation

Using the control Panel
1.0 User interface introduction



1.1 Operation Interface

- FRIDGE: Temperature ontrol of the appliance
- SUPER: Select and deselect super mode control
- VACATION: Select and deselect vacation mode
- ALARM: Clear door opening alarm
- LOCK: Locking and unlocking

1.2 LED Display

1. Display window for preset temperature
2. Super mode icon
3. Vacation mode icon
4. Locking and unlocking con

2.0 Illustration of the buttons

All buttons are valid only in unlocking status.
Short beep after per touching of buttons

User interface

2.1 FRIDGE: temperature control of the appliance

Available only for user defined mode. Follow methods below to deselect super mode and vacation mode, and then user defined mode is selected.

2.2 SUPER: select and deselect super mode

Press " SUPER " button to select super mode. After 5 seconds flashing of super mode icon, super mode is selected.

When super mode is selected, super mode icon will light on, and display window will show 25C . In super mode, touching " FRDIGE " button, super mode icon will flash 3 times, but freezer temperature can not be changed.

To exit Super mode,

- Press " SUPER " button to deselect Super mode,
- Or after 3 hours of super mode without any operation, the refrigerator will automatically stop it and enter to previous setting.

Warning:

In super mode, noise of the appliance may be slightly higher than normal running.

2.3 ALARM/VACATION: Clear door opening alarm, select and deselect vacation mode

Short touching " ALARM/VACATION " button to clear door opening alarm.


Touching " ALARM/VACATION " button for 3 seconds to select vacation mode. After 5 seconds flashing of vacation mode icon, vacation mode is selected.

When vacation mode is selected, vacation mode icon will light on, and display window will show 17 C .


In vacation mode, "FRDIGE" button will not respond to any touching.

Short touching "SUPER" button can exit vacation mode and enter super mode. Touching "ALARM/VACATION" button for 3 seconds to deselect vacation mode.

2.5 LOCK: Locking and Unlocking

Touching " LOCK " button for 3 seconds to lock the control panel, then the locking and unlocking icon will be "  ".

In locking status, touch any button, the locking and unlocking icon will flash 3 times.

Touching " LOCK " button for 3 seconds to unlock the control panel, then the locking and unlocking icon will be "  ".

In unlocking status, all buttons are available.

If no operation in 25 seconds, the control panel will be locked automatically.

3.0 LOCK: Door opening alarm

If the door keeps opening for 90 seconds, door opening alarm sounds.

Close the door to stop the door opening alarm.

Or short touching " ALARM/VACATION " button to clear door opening alarm.

Daily Use

First use

Cleaning the interior

Before using the appliance for the first time, wash the interior and all internal accessories with lukewarm water and some neutral soap as to remove the typical smell of a brand new product, then dry thoroughly.

Important! Do not use detergents or abrasive powders, as these will damage the finish.

- Adjust the adjustable foot to keep the appliance stable.
For the first usage, power on the appliance for 2-3 hours before putting in foods.

Daily use

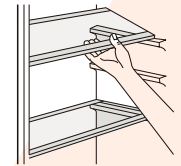
Position different food in different compartments according to below table

Refrigerator compartments	Type of food
Door or balconies of fridge compartment	<ul style="list-style-type: none">• Foods with natural preservatives, such as jams, juices, drinks, condiments.• Do not store perishable foods.
Crisper drawer	<ul style="list-style-type: none">• Fruits, herbs and vegetables should be placed separately in the crisper bin.• Do not store bananas, onions, potatoes, garlic in the refrigerator.
Chiller (box/drawer)	<ul style="list-style-type: none">• Raw meat, poultry, fish (for short-term storage)
Fridge shelf	<ul style="list-style-type: none">• Dairy products, eggs• Foods that do not need cooking, such as ready-to-eat foods, deli meats, leftovers.

Note: this refrigerating appliance is not suitable for freezing foodstuffs.

Accessories Movable shelves

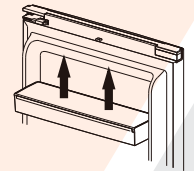
The walls of the refrigerator are equipped with a series of runners so that the shelves can be positioned as desired.



Positioning the door balconies

Door balconies can be disassembled for cleaning.

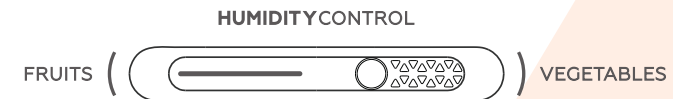
To make the disassembling as follows: gradually pull the balcony in the direction of the arrows until it comes free, after cleaning, reposition it.



Setting the humidity in the Crisper

Low humidity: move the regulator to the left

High humidity: move the regulator to the right




Daily Use

Helpful hints and tips

- It is a household refrigerator, which is suitable for short-term consumption foods storing, such as fruits, vegetables, beverages, etc
- Do not use it as a specialized equipment to store something with strict requirements of temperature, such as medicines, etc.
- Cooked food should be cooled to room temperature before putting into the appliance.
- It is advisable to seal the foods directly against the air outlet, it may block the air outlet and frozen the food.

Cleaning

For hygienic reasons the appliance interior, including interior accessories, should be cleaned regularly.

 **Caution!** The appliance may not be connected to the mains during cleaning. Danger of electrical shock! Before cleaning switch the appliance off and remove the plug from the mains, or switch off or turn out the circuit breaker or fuse. Never clean the appliance with a steam cleaner. Moisture could accumulate in electrical components, danger of electrical shock! Hot vapors can lead to the damage of plastic parts. The appliance must be dry before it is placed back into service.

Important! Ethereal oils and organic solvents can attack plastic parts, e.g. lemon juice or the juice from orange peel, butyric acid, cleanser that contain acetic acid.


- Do not allow such substances to come into contact the appliance parts
- Do not use any abrasive cleaners
- Remove the food from the freezer. Store them in cool place, well covered.
- Switch the appliance off and remove the plug from the mains, or switch off or turn out the circuit breaker of fuse.
- Clean the appliance and the interior accessories with a cloth and lukewarm water. After cleaning wipe with fresh water and rub dry.
- After everything is dry place appliance back into service.

Daily Use

Replace the lamp

The internal light is a LED type. To replace the lamp, please contact qualified technician

Troubleshooting

 **Caution!** Before troubleshooting, disconnect the power supply. Only a qualified electrician of competent person must do the troubleshooting that is not in this manual.

Important! There are some sounds during normal use (compressor, refrigerant circulation).

Problem	Possible cause	Solution
Appliance dose not work	Mains plug is not plugged in or is loose	Insert mains plug.
	Fuse has blown or is defective	Check fuse, replace if necessary.
	Socket is defective	Mains malfunctions are to be corrected by an electrician.
Appliance cools too much	Temperature is set too cold or the appliance runs at SUPER modes.	Turn the temperature regulator to a warmer setting temporarily.
	Temperature is not properly adjusted.	Please look in the initial Temperature Setting section.
	Door was open for an extended period.	Open the door only as long as necessary.
The food is too warm	A large quantity of warm food was placed in the appliance within the last 24 hours.	Turn the temperature regulation to a colder setting temporarily.
	The appliance is near a heat source.	Please look in the installation location section.
Unusual noises	Appliance is not level.	Re-adjust the feet.
	The appliance is touching the wall or other objects.	Move the appliance slightly.
	A component, e.g. a pipe, on the rear of the appliance is touching another part of the appliance or the wall.	If necessary, carefully bend the component out of the way.

If the malfunction shows again, contact the Service Center. These data are necessary to help you quickly and correctly. Write the necessary data here, refer to the rating plate.



الاستخدام اليومي

نصائح وإرشادات مفيدة

- هذه الثلاجة للاستخدام المنزلي، وهي مناسبة لحفظ الأطعمة التي يتم استهلاكها على المدى القصير، مثل الفواكه، الخضروات، المشروبات، وغيرها.
- لا تستخدم الجهاز لأغراض التخزين الأخرى التي تتطلب درجات حرارة دقيقة، مثل تخزين الأدوية، وغيرها.
- بالنسبة للأطعمة المطبوخة، يجب تبريدها لدرجة حرارة الغرفة قبل وضعها داخل الثلاجة.
- ينصح بتغليف الأطعمة بإحكام قبل وضعها في الثلاجة.
- لا تضع الأطعمة مباشرة بالقرب من فتحة الهواء، لأن ذلك قد يعيق مجرى الهواء ويؤثر على كفاءة التبريد.

التنظيف

للحفاظ على الصحة العامة، يجب تنظيف الجهاز من الداخل بصورة منتظمة بما في ذلك الملحقات الداخلية.

- ⚠ **تنبيه!** يجب عدم توصيل الجهاز بمصدر الكهرباء الرئيسي أثناء التنظيف. فقد تتعرض لخطر الإصابة بصدمة كهربائية! قبل تنظيف الجهاز، أوقف التشغيل وافصل القابس عن مصدر التيار الرئيسي، أو افصل قاطع الدائرة أو المصهر. يُحظر تنظيف الجهاز بأداة التنظيف البخار. قد تتجمع الرطوبة داخل المكونات الكهربائية، مما يعرضك لخطر الإصابة بصدمة كهربائية! يمكن أن تتسبب الأبخرة الساخنة في تلف الأجزاء البلاستيكية. يجب أن يكون الجهاز جافاً قبل تشغيله مرة أخرى.

- ⚠ **هام!** تضر الزيوت الأثرية والمذيبات العضوية الأجزاء البلاستيكية، مثل: عصير الليمون أو العصير المشتق من قشر البرتقال أو حمض الزبدة (البيوتريك) أو المنظفات التي تحتوي على حمض الخل.
- لا تسمح لأي من هذه المواد بلمس أجزاء الجهاز.
- تجنب استخدام المنظفات القوية التي تسبب إزالة الطلاء.
- أخرج الطعام من الجهاز، واحفظه في مكان بارد مع تغطيته جيداً.
- أوقف تشغيل الجهاز وافصل القابس عن مصدر التيار الرئيسي، أو افصل قاطع الدائرة أو المصهر.
- نظف الجهاز والملحقات الداخلية بقطعة قماش وماء فاتر. بعد التنظيف، امسح الجهاز بالماء النظيف ثم جففه بقطعة قماش.
- بعد جفاف جميع أجزاء الجهاز قم بتشغيله مرة أخرى.

الاستخدام اليومي

استبدال المصباح

المصباح الداخلي من نوع LED. لاستبدال المصباح، يرجى الاتصال بمركز الخدمة المعتمد أو فني مؤهل.

استكشاف الأعطال وإصلاحها

- ⚠ **تنبيه!** قبل إصلاح الأعطال، افصل مصدر التيار الكهربائي. يجب أن يتولى مركز الخدمة المعتمد أو فني كهرباء مؤهل إصلاح الأعطال غير المذكورة في الدليل.
- هام: تتبعت أصوات مسموعة أثناء الاستخدام العادي (صوت الضاغط ودورة وسيط التبريد).

المشكلة	السبب المُحتمل	الحل
الجهاز لا يعمل	القابس غير متصل بمصدر الكهرباء الرئيسي أو غير محكم التوصيل.	ادخل القابس المتصل بمصدر الكهرباء الرئيسي.
	انقهر المصهر أو به عيوب	افحص المصهر واستبدله عند الضرورة.
	المقبس معيب	يجب إصلاح عيوب مصدر الكهرباء الرئيسي بواسطة فني كهرباء.
التبريد فبالغ فيه	درجة الحرارة تم ضبطها على درجة باردة للغاية أو الجهاز يعمل على الوضع الفائق.	اضبط درجة الحرارة على درجة أدفا.
الطعام غير مُجمد بالقدر الكافي.	درجة الحرارة غير مضبوطة جيداً.	يرجى الاطلاع على قسم ضبط درجة الحرارة الأتالية.
	كان الباب مفتوحاً لفترة طويلة.	افتح الباب بالقدر الضروري فقط.
	وُضعت كمية كبيرة من الأطعمة الساخنة في الجهاز خلال الـ 24 ساعة الأخيرة.	اضبط منظم درجة الحرارة مؤقتاً على إعدادات أكثر برودة.
ضوضاء غير معتادة.	الجهاز بالقرب من مصدر حرارة.	يرجى الرجوع إلى قسم موقع التركيب.
	استواء الجهاز غير مضبوط.	أعد ضبط الأرجل.
	الجهاز ملاصق للحائط أو لأجسام أخرى.	حرك الجهاز قليلاً.
	هناك مكون -كاثيوب على سبيل المثال- ملاصق لجزء آخر من الجهاز أو ملاصق للحائط.	إذا لزم الأمر، اثن المكون بحرص بعيداً عن الجهاز.

إذا ظهر العطل مرة أخرى، اتصل بمركز الخدمة المعتمد. تعد هذه البيانات ضرورية لمساعدتك على نحو صحيح وسريع. دُون البيانات الضرورية هنا، وارجع إلى لوحة البيانات.

FRIDGE 1-2 التبريد: التحكم في درجة الحرارة بالجهاز تتوفر هذه الوظيفة فقط في الوضع المُعرّف بواسطة المستخدم. اتبع الطرق أدناه لإلغاء تحديد الوضع الفائت ووضع العطله، وبعدها يتم اختيار الوضع المحدد من قبل المستخدم.

2.2 SUPER الوضع الفائت: تحديد وإلغاء تحديد الوضع الفائت اضبط على زر SUPER لتحديد الوضع الفائت. ستومض أيقونة الوضع الفائت لمدة 5 ثوانٍ، ثم يتم تحديد الوضع الفائت.

عند تحديد الوضع الفائت، تضوي أيقونة الوضع الفائت وتعرض نافذة العرض 2 درجة مئوية.

في الوضع الفائت، عند لمس زر FRIDGE ستومض أيقونة الوضع الفائت 3 مرات، ولكن لن يمتدك تغيير درجة الحرارة.

للخروج من الوضع الفائت،

- اضغط على زر SUPER لإلغاء تحديد الوضع الفائت،
- أو بعد مرور 3 ساعات على تحديد الوضع الفائت دون إجراء أي عملية، سيتوقف الجهاز عن العمل بالوضع الفائت تلقائياً ويعود للعمل وفق الإعدادات السابقة له.

تحذير:

يكون مستوى الضوضاء الصادرة عن الجهاز خلال الوضع الفائت أعلى قليلاً من التشغيل المعتاد.

3.2

ALARM/VACATION التنبيه/وضع العطله: إلغاء تنبيه فتح الباب، وتحديد وإلغاء وضع العطله. المس زر ALARM/VACATION لمدة قصيرة لإلغاء تنبيه فتح الباب.

المس زر ALARM/VACATION لمدة 3 ثوانٍ لتحديد وضع العطله. ستومض أيقونة وضع العطله لمدة 5 ثوانٍ، ثم يتم تحديد وضع العطله.

عند اختيار وضع العطله، تضوي أيقونة هذا الوضع، وتعرض نافذة العرض 17 درجة مئوية.

خلال وضع العطله، لن يستجيب زر FRIDGE للمس. المس زر ALARM/VACATION لمدة 3 ثوانٍ لإلغاء تحديد وضع العطله.

4.2 LOCK القفل: غلق القفل وفتح

المس زر LOCK لمدة 3 ثوانٍ لغلق قفل لوحة التحكم، ستتحول أيقونة غلق القفل وفتح



إلى هذا الشكل .

في وضع غلق القفل، إذا لمست أي زر فستومض أيقونة غلق القفل وفتح 3 مرات.

المس زر LOCK لمدة 3 ثوانٍ لفتح قفل لوحة التحكم، ستتحول أيقونة غلق القفل وفتح



إلى هذا الشكل .

تعمل جميع الأزرار في وضع فتح القفل.

إذا لم تجر أي عملية خلال 25 ثانية، فسيعلق قفل لوحة التحكم تلقائياً.

3.0 تنبيه فتح الباب

إذا استمر الباب مفتوحاً لمدة 90 ثانية، يصدر صوت تنبيه فتح الباب.

أغلق الباب لإيقاف تنبيه فتح الباب.

أو المس زر ALARM/VACATION لمدة قصيرة لإلغاء تنبيه فتح الباب.

الاستخدام اليومي

الاستخدام الأول

تنظيف الجهاز من الداخل

قبل استخدام الجهاز للمرة الأولى، اغسله من الداخل واغسل جميع الملحقات الداخلية باستخدام الماء الفاتر وبعض الصابون المتعادل لإزالة رائحة المنتج الجديد، ثم نشفه جيداً.

هام! تجنب استخدام المنظفات أو المساحيق الكاشطة، حيث ستتسبب مثل هذه المواد في تلف الطلاء النهائي.

• اضبط الأرجل القابلة للتعديل لوضع وتثبيت الجهاز جيداً.

• عند الاستخدام للمرة الأولى، شغل الجهاز لمدة 2-3 ساعة قبل البدء بوضع الطعام في الداخل.

الاستخدام اليومي

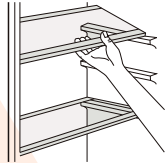
ضع الأطعمة المختلفة في الحجيرات المختلفة وفق الجدول التالي

نوع الطعام	أقسام الثلاجة
• الأطعمة التي تضم مواد حافظة طبيعية، مثل المربي، العصائر، المشروبات، والصلصات. • لا تضع مواد قابلة للتلف.	الباب أو الرفوف المثبتة على الباب
• الفواكه، الأعشاب، والخضروات - يجب تخزينها بشكل منفصل في هذا الدرج المخصص لها. • لا تضع الموز، البصل، البطاطا، الثوم في الثلاجة.	درج الفواكه والخضروات
• اللحوم النيئة، الدجاج، السمك (للتخزين قصير الأمد).	درج التبريد الفائت
• منتجات الألبان، البيض. • الأطعمة التي لا تحتاج إلى طهي، مثل الأطعمة الجاهزة، اللحوم الباردة، بقايا الطعام.	رف الثلاجة

ملاحظة: هذا الجهاز هو ثلاجة، وغير مناسب لتجميد الأطعمة.

الملحقات والرفوف القابلة للحريك

زودت جدران الجهاز بسكك تتيح وضع الرفوف على النحو المرجو.



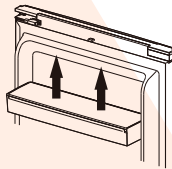
نصب الرفوف المثبتة في الأبواب

يمكن تفكيك الرفوف المثبتة في الأبواب لتنظيفها. ويمكن تفكيكها كالاتي: حرك الرف المثبت في الباب بالتدريج في اتجاه الأسهم حتى يتحرر، ثم أعد تثبيته بعد التنظيف.

ضبط الرطوبة في درج الفواكه والخضروات

رطوبة منخفضة: حرك المقياس للييسار

رطوبة عالية: حرك المقياس للييمين

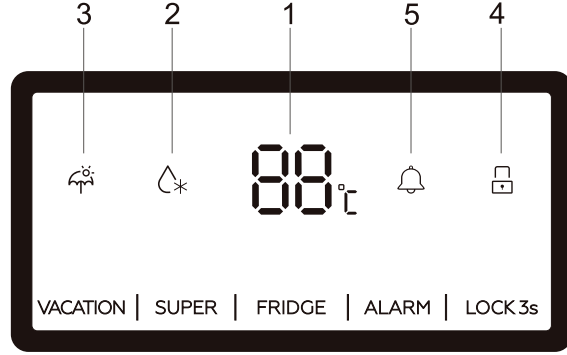


التحكم بالرطوبة

خضروات () فواكه

التركيب

استخدام لوحة التحكم
1.0 مقدمة عن واجهة المستخدم



1.1 واجهة التشغيل

FRIDGE التجميد: التحكم في درجة الحرارة بالجهاز.
SUPER الوضع الفائق: تحديد وإلغاء تحديد التحكم في الوضع الفائق.
VACATION وتحديد وإلغاء تحديد وضع العطلة
ALARM التنبيه/الوضع الاقتصادي: إلغاء تنبيه فتح الباب
LOCK القفل: غلق القفل وفتحه.

1.2 شاشة عرض LED

- 1- نافذة عرض درجة الحرارة المحددة مسبقاً
- 2- أيقونة الوضع الفائق
- 3- أيقونة الوضع الاقتصادي
- 4- أيقونة غلق القفل وفتحه

2.0 توضيح وظائف الأزرار

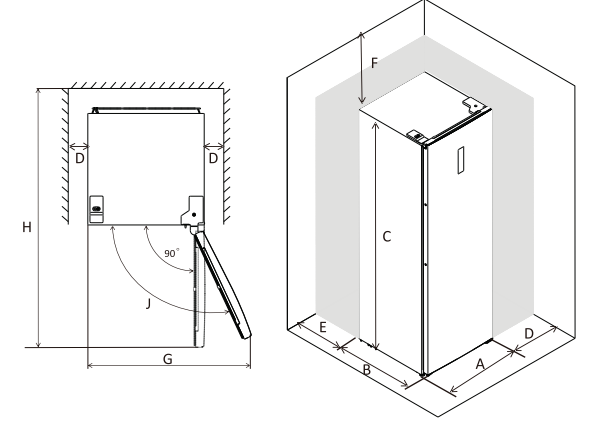
تعمل جميع وظائف الأزرار في وضع فتح القفل فقط.
يصدر صوت صفير قصير بعد لمس الأزرار.

التركيب

متطلبات المساحة المكانية

- اترك مساحة كافية لفتح الباب.
- ينصح بترك مسافة لا تقل عن 10 مم على الجانبين

أ	595
ب	660
ج	1851
د	الحد الأدنى=10
هـ	الحد الأدنى=50
و	الحد الأدنى=50
ز	835
ح	1323
ي	115 درجة

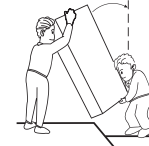


ملاحظة: هذا الجهاز غير مُعد للاستخدام المدمج (بلتن).

تحريك الثلاجة



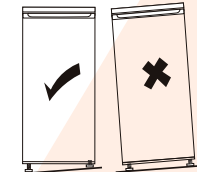
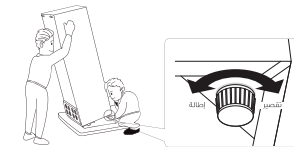
يُحظر وضع
الثلاجة بالمقلوب



• من أجل تفادي خدش الأرضية، يجب لف أقدام الثلاجة مسبقاً، ويمنع تحريك الثلاجة بقوة.

ضبط استواء الوحدة

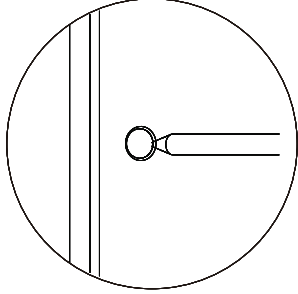
لضبط استواء الوحدة، اضبط أرجل استواء الوحدة الموجودة في الجانب الأمامي.
إذا كان استواء الوحدة غير مضبوط، فلن تتم محاذاة الأبواب وممانع التسرب المغناطيسي وإغلاقها على نحو ملائم.



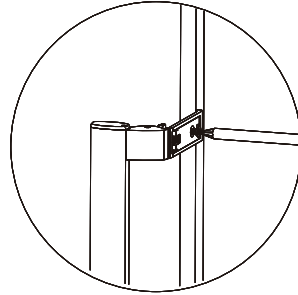
التركيب

تركيب مقبض الباب السهل الفتح

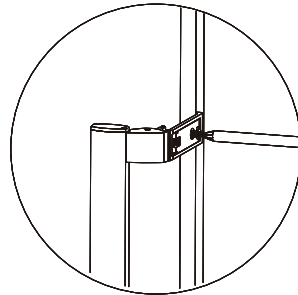
1- أزل أغطية فتحات البراغي.
الخطوة الأولى



2- اخرج مقبض الباب السهل الفتح الموجود داخل درج الخضراوات والفاكهة وركبه.
الخطوة الثانية

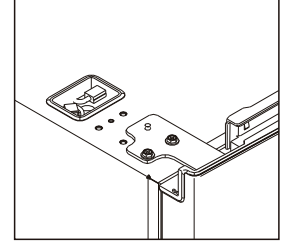


3- ركب أغطية مقبض الباب السهل الفتح.
الخطوة الثالثة

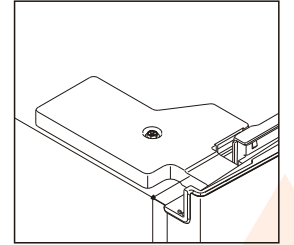
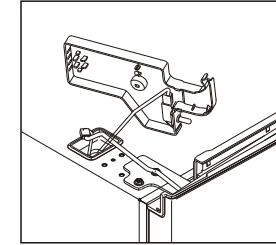


التركيب

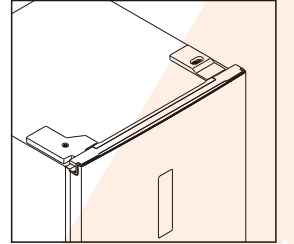
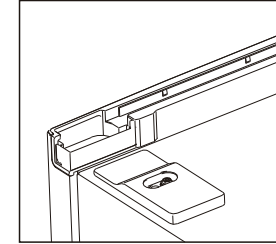
10- ركب المفصلة العليا على الجانب الأيسر، ويرجى ضبط المفصلة العليا بدقة أثناء التركيب للتأكد من إحكام تركيب الحشوة المانعة للتسرب.



11- أعد توصيل وصلات مفتاح الباب وشاشة العرض، وركب غطاء المفصلة العليا اليسرى.

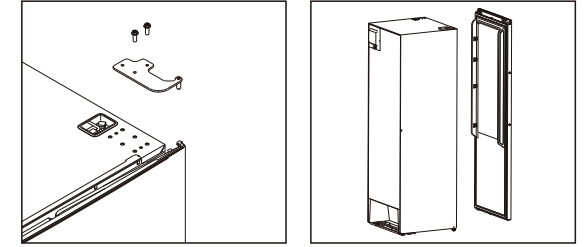


12- ركب أغطية صندوق الأسلاك العلوي على الجانب الأيمن.

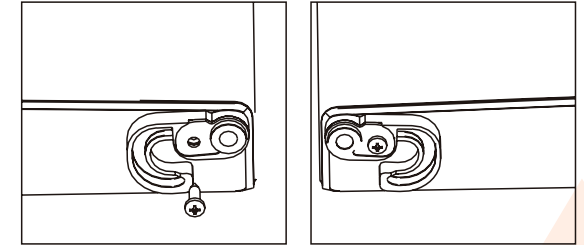


التركيب

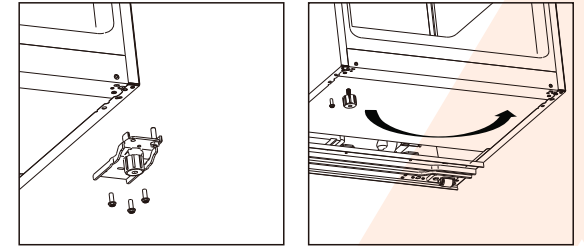
3- فك براغي المفصلة العليا وأزرها، ثم اخلع الباب.



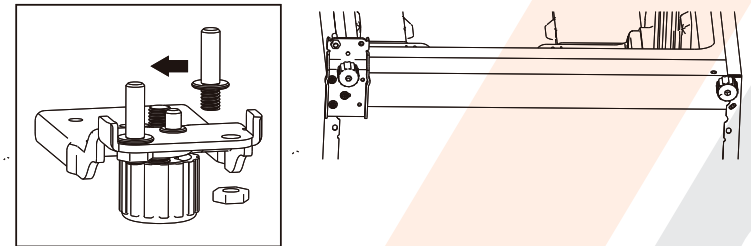
4- فك مساعد الغلق الموجود في الجانب الأيمن ثم استخدم مساعد الغلق الخاص بالجانب الأيسر (موجود داخل كيس الملحقات) وثبته على الجانب الأيسر.



5- فك براغي المفصلة السفلى، وأزل الرجل القابلة للضبط من الجانب الأيسر وركبها في الجانب الأيمن.

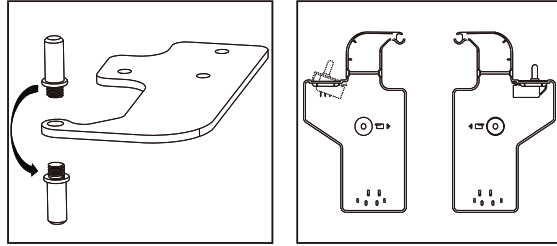


6- فك مسمار المفصلة السفلى من الجانب الأيمن وركبها في الجانب الأيسر، ثم ركب المفصلة السفلى على الجانب الأيسر للجهاز.

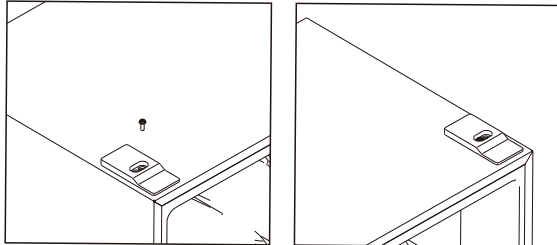


التركيب

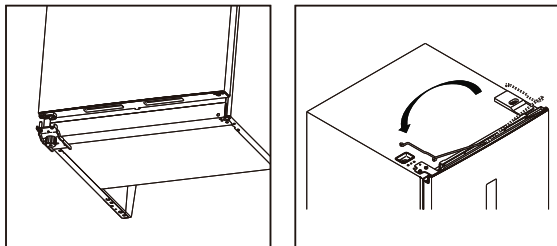
7- فك مسمار المفصلة العليا من الجانب السفلي وركبها في الجانب العلوي، اخلع مفتاح الباب من غطاء المفصلة اليمنى ثم ركبها في غطاء المفصلة اليسرى الموجودة في كيس الملحقات.



8- فك براغي الغطاء الديكوري العلوي من الجانب الأيسر وركبها على الجانب الأيمن.



9- ركب الباب، ثم حرك أسلاك التوصيل من الجانب الأيمن إلى اليسر.



التركيب

متطلبات المساحة المكانية

- اختر مكاناً لا يتعرض لأشعة الشمس المباشرة.
- اختر مكاناً به مساحة كافية لفتح أبواب الثلجة بسهولة.
- اختر مكاناً تكون أرضيته مستوية (أو شبه مستوية).
- يجب توفر مساحة كافية لتركيب الجهاز على سطح مستو.
- يجب ترك مسافات إلى يمين الجهاز، ويساره، وظهره، والسطح العلوي عند تركيب الجهاز. يساعد ذلك في تقليل استهلاك الكهرباء وتقليل فواتير الطاقة.
- ينصح بترك مسافة لا تقل عن 10 سم على الجانبين.

نصب الوحدة

- رُكِّب الجهاز في المكان الذي تطابق درجة حرارته المحيطة الفئة المناخية المشار إليها في لوحة التقنين الخاصة بالجهاز:
- لأجهزة التبريد المزودة بالفئة المناخية:
- درجة الحرارة دون العادية: جهاز التبريد هذا مُخصص للاستخدام في درجات حرارة محيطية تتراوح من 10 درجات مئوية إلى 32 درجة مئوية.
 - درجة الحرارة العادية: جهاز التبريد هذا مُخصص للاستخدام في درجات حرارة محيطية تتراوح من 16 درجة مئوية إلى 32 درجة مئوية.
 - درجة الحرارة دون الاستوائية: جهاز التبريد هذا مُخصص للاستخدام في درجات حرارة محيطية تتراوح من 16 درجة مئوية إلى 38 درجة مئوية.
 - درجة الحرارة الاستوائية: جهاز التبريد هذا مُخصص للاستخدام في درجات حرارة محيطية تتراوح من 16 درجة مئوية إلى 43 درجة مئوية.

الموقع

يجب تركيب الجهاز في مكان بعيد تماماً عن مصادر الحرارة مثل الطباخات والمدافئ وأشعة الشمس المباشرة، وما إلى ذلك. تأكد أن الهواء يكمل دورته حول المنطقة الخلفية لهيكل الجهاز دون معوقات لحركته. لضمان الأداء الأمثل، إذا نُصِبَ الجهاز أسفل وحدة حائط متدلية، يجب أن تكون المسافة بين السطح العلوي لهيكل الجهاز ووحدة الحائط 100 سم بحد أدنى. وينصح بعدم نصب الجهاز أسفل وحدات الحائط المتدلية؛ إذ إنه وضع غير مثالي. يمكن ضمان ضبط استواء الوحدة بدقة باستخدام الأرجل القابلة للضبط الموجودة في قاعدة الجهاز.

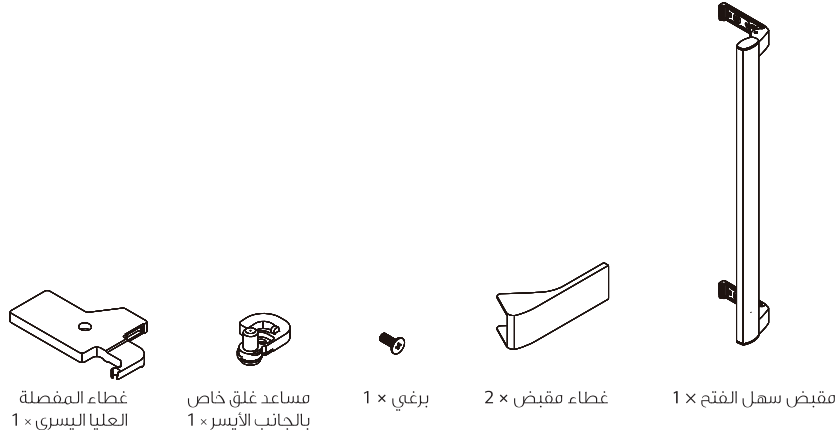
تحذير! يجب إتاحة فصل الجهاز من المصدر الرئيسي للإمداد بالكهرباء، ولذلك يجب أن يكون الوصول إلى المقبس بعد التركيب سهلاً.

التوصيل الكهربائي

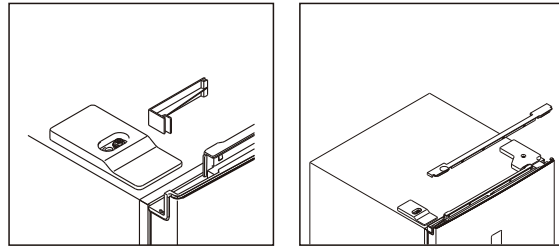
قبل توصيل القابس، تأكد من أن الجهد الكهربائي والتردد المبينين في لوحة البيانات مساويان لمثيليهما في مصدر الإمداد بالطاقة الكهربائية في منزلك. يجب تأريض الجهاز. رُود فابيس كابل الإمداد بالكهرباء بملامس لهذا الغرض. إذا لم يكن مقبس الطاقة الكهربائية المنزلية مؤرضاً، يجب توصيل الجهاز بوصلة أرضية منفصلة بما يتوافق مع لوائح توصيل التيار الكهربائي عن طريق استشارة فني كهرباء مؤهل. تخلي الجهة المُصنعة مسؤوليتها في حال عدم الالتزام بمعايير السلامة السابق ذكرها. هذا الجهاز يمثل للتوجيهات الصادرة عن المجموعة الاقتصادية الأوروبية.

عكس اتجاه فتح الباب

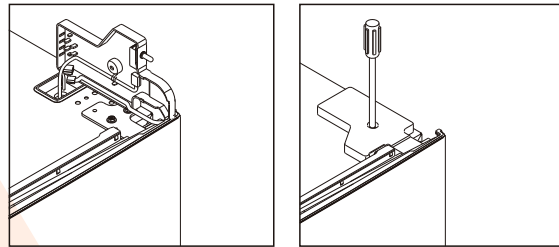
قبل عكس اتجاه فتح الباب، يرجى إعداد الأدوات والمواد التالية: مفك براغي مستقيم، ومفك براغي صليبية، ومفتاح ربط والمكونات المرفقة داخل كيس الملحقات.



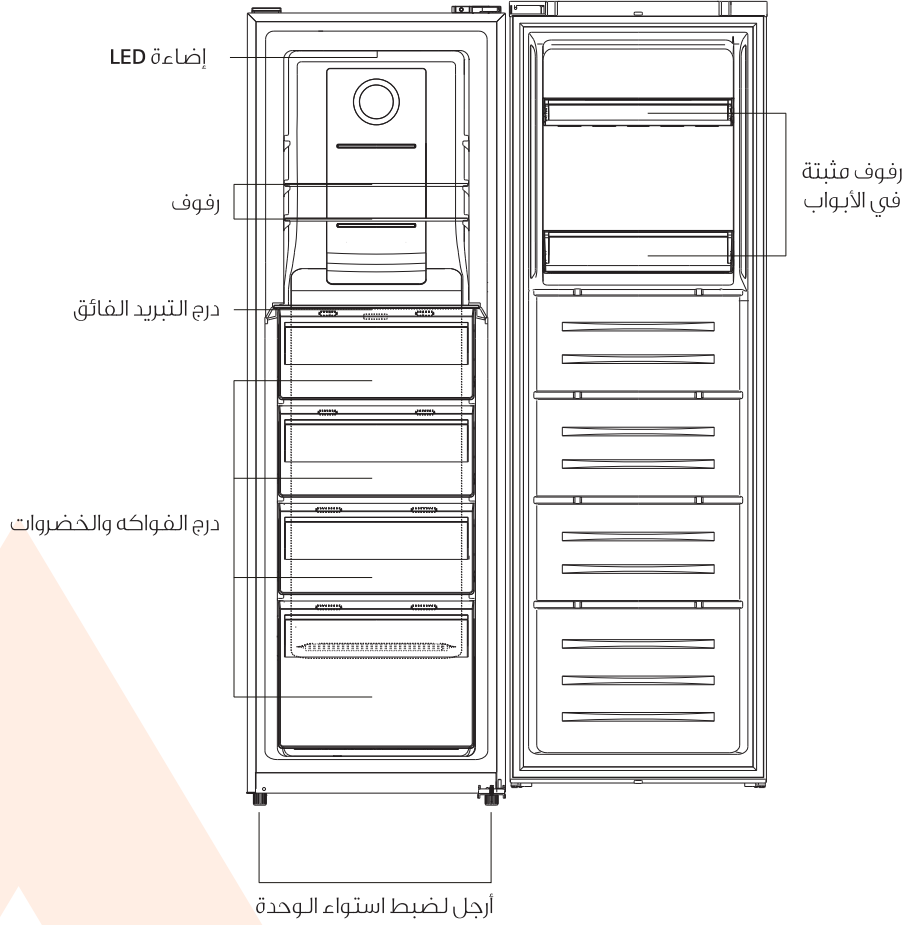
1- أزلْ أغطية صندوق الأسلاك.



2- براغي غطاء المفصلة العليا اليمنى، وافصل وصلات مفنم الباب وشاشة العرض.



نظرة عامة



ملاحظة: الصورة أعلاه لأغراض الاطلاع فقط. ربما يختلف الجهاز الحقيقي عن الصورة.

المعلومات المتعلقة بالسلامة ⚠️

- إذا حصل انقطاع في التيار الكهربائي، لا تفتح الباب.
- لا تفتح الباب بشكل متكرر.
- لا تبق الباب مفتوحاً لمدة طويلة.
- لا تضبط الثرموستات على درجات حرارة باردة فوق العادية.
- بعض الملحقات قابلة للإزالة، مثل الأدراج، لزيادة حجم مساحة التخزين وتقليل استهلاك الطاقة.

حماية البيئة

⚠️ يحتوي هذا الجهاز على غازات يمكن أن تضر بطبقة الأوزون، سواء في دائرة وسيط التبريد أو مواد العزل. يحظر التخلص من هذا الجهاز مع النفايات والقمامة الحضرية. يحتوي العازل الرغوي على غازات قابلة للاشتعال؛ يجب التخلص من الجهاز وفق لوائح الأجهزة التي يمكنك الحصول عليها من السلطات المحلية. تجنب إتلاف وحدة التبريد، خاصة المبادل الحراري. المواد المستخدمة في هذا الجهاز والتي تحمل هذا الشعار قابلة لإعادة التدوير.

يشير الرمز الموجود على المنتج أو عبوة التغليف إلى أن هذا المنتج لا يجوز التعامل معه بوصفه نفايات منزلية. وبدلاً من ذلك يجب نقل المنتج إلى نقطة تجميع النفايات المناسبة المعنية بإعادة تدوير المعدات الكهربائية والإلكترونية. إن ضمان تخلصك من هذا المنتج بطريقة صحيحة، يساعد في تجنب النتائج السلبية المحتملة على البيئة وعلى صحة الإنسان، والتي يمكن أن تحدث عند التخلص من هذا المنتج بطريقة خاطئة. للاطلاع على معلومات أكثر تفصيلاً حول إعادة تدوير هذا المنتج، يُرجى الاتصال بالجهة المحلية المعنية في بلدك، أو بخدمة التخلص من النفايات المنزلية أو بالمترجم الذي اشتريته منه هذا المنتج.

مواد التعبئة والتغليف

مواد التعبئة والتغليف التي تحمل رمز إعادة التدوير قابلة لإعادة التدوير. تخلص من مواد التعبئة والتغليف في حاوية تجميع مناسبة لإعادة تدويرها.

التخلص من الجهاز

- 1- افصل القابس الرئيسي من المقبس الرئيسي.
- 2- اقطع كابل الكهرباء الرئيسي وتخلص منه.

⚠️ تحذير! يُرجى الانتباه أثناء استخدام الجهاز وإجراء خدمات الصيانة وعند التخلص منه إلى الرمز المشابه للرمز الموضح على اليسار، الموجود خلف الجهاز بلون أصفر أو برتقالي (على الجدار الخلفي أو الضاغط). هذا الرمز هو رمز التحذير من خطر الحريق. تحتوي أنابيب وسيط التبريد والضاغط على مواد قابلة للاشتعال. يُرجى الابتعاد عن مصادر النار أثناء استخدام الجهاز وإجراء خدمات الصيانة وعند التخلص منه.

⚠️ المعلومات المتعلقة بالسلامة

- الجهاز المرفق معه فحسب. هذا المصباح "مصباح الإضاءة للاستخدامات الخاصة" غير مصمم للاستخدام في الإضاءة المنزلية.
- يحظر شد سلك الكهرباء.
- تأكد من عدم تسبب ظهر الجهاز في تلف قابس الكهرباء أو تهشيمه. قد يسبب قابس الكهرباء المُهشَّم أو التالف سخونة زائدة قد تسبب حريقاً.
- تأكد أن بإمكانك الوصول إلى قابس الكهرباء الرئيسي للجهاز.
- لا تشد كابل الكهرباء الرئيسي.
- لا تدخل قابس الكهرباء إذا كان مقبس الكهرباء غير مُحكم الربط حيث يزداد خطر التعرُّض للصدمة الكهربائية أو الحريق.
- يحظر تشغيل الجهاز دون مصباح.
- هذا الجهاز ثقيل الوزن. يرجى توخي الحذر عند تحريكه.

(1) في حال وجود مصباح إضاءة داخلي.

- لا تقوم بإزالة أو لمس المواد داخل المجمدة إذا كانت يدك رطبة/ قبلية، حيث يمكن أن يؤدي ذلك إلى حدوث جروح بالجلد أو إصابته بحروق التجميد.
- تجنب تعرض الجهاز لأشعة الشمس المباشرة لمدة طويلة.

الاستخدام اليومي

- يحظر وضع أغراض ساخنة على الأجزاء البلاستيكية للجهاز.
- يحظر وضع المنتجات الغذائية بحيث تلامس الجدار الخلفي للجهاز مباشرة.
- يحظر إعادة تجميد الطعام المُجمد في حال ذوبان الثلج منه.
- خزن الطعام المجمد المغلف مسبقاً وفقاً لتعليمات جهة تصنيع الطعام المجمد (1).
- يجب الالتزام التام بتوصيات التخزين الصادرة عن جهة التصنيع. يرجى الاطلاع على التعليمات ذات الصلة.
- لا تضع المشروبات المبردة أو الغازية في الثلاجة؛ حيث إنها تُحدث ضغطاً على الوعاء قد يتسبب في انفجاره مما يؤدي إلى تلف الجهاز.
- يمكن أن تتسبب الثلجات في إحداث حروق التجميد إذا تم تناولها مباشرة من الثلاجة.

لتجنب تلوث الطعام، يرجى اتباع التعليمات التالية:

- يمكن أن يتسبب ترك الباب مفتوحاً لمدة طويلة في ارتفاع درجة الحرارة داخل الجهاز بشدة.
- نظف بانتظام الأسطح التي يمكن أن تلامس الطعام، ونظم الصرف التي يمكن الوصول إليها.
- نظف خزانات المياه إذا لم تستخدم لمدة ٤٨ ساعة، وجذد نظام المياه المتصل بمعدات المياه إذا لم تُسحب المياه لمدة ٥ أيام.
- خزن اللحوم والأسماك النيئة في حاويات مناسبة؛ بحيث لا تلامس الأطعمة الأخرى أو تقطر فوقها.
- تعد كجيرات تخزين الطعام المُجمد ذات النجمتين (في حال وجودها في الجهاز) مناسبة لتخزين الأطعمة المُجمدة مسبقاً، أو تخزين الثلجات أو إعدادها أو إعداد مكعبات الثلج.
- لا تُعد كجيرات ذات النجمة الواحدة والنجمتين والنجوم الثلاثة (في حال وجودها في الجهاز) مناسبة لتجميد الطعام الطازج.
- إذا ترك الجهاز فارغاً من المحتويات لمدة طويلة، فقم بإيقاف التشغيل، وإذابة الثلج وتنظيف الجهاز وتجفيفه، واطرك الباب مفتوحاً لمنع تكوُّن العفن داخل الجهاز.

(1) إذا تضمن الجهاز خزانة مُجمد. (2) إذا تضمن الجهاز خزانة لتخزين الطعام الطازج.

التنظيف والصيانة

- قبل إجراء أي عملية صيانة، أوقف تشغيل الجهاز وافصل قابس الكهرباء من مقبس الكهرباء الرئيسي.
- يحظر تنظيف الجهاز باستخدام أجسام معدنية.
- يحظر استخدام أجسام حادة لإزالة الثلج من الجهاز. استخدم مكشطة بلاستيكية.
- افحص نظام تصريف الثلج باستمرار للتخلص من الماء المتخلف عن الذوبان. نظف نظام التصريف عند الضرورة. في حال انسداد نظام التصريف، ستتجمع المياه في الجزء السفلي من الجهاز.

التركيب

- ملاحظة مهمة! لأعمال إمدادات الكهرباء، يرجى اتباع التعليمات الواردة في الفقرات المُخصصة لذلك رعاية.
- فك تغليف الجهاز وافحصه للتأكد مما إذا كان قد لحقت به تلفيات. لا توصل الثلجة بمصدر التيار الكهربائي إذا كان بها تلف. أبلغ الجهة التي اشترت منها الجهاز عن التلفيات المحتملة على الفور. في هذه الحالة احتفظ بمواد التغليف.
- ينصح بالانتظار لمدة أربع ساعات على الأقل قبل توصيل الثلجة بمصدر التيار الكهربائي؛ للسماح للزيت بالتدفق العكسي إلى الضاغط.
- يجب أن تحيط الثلجة دورة هواء جيدة الحركة، وإذا لم يتوفر ذلك فستتعرض الثلجة للسخونة الزائدة. اتبع التعليمات المتعلقة بالتركيب لتوفير التهوية الكافية.
- ينبغي أن تكون مبعادات المنتج ملاصقة للحائط قدر الإمكان لتجنب لمس الأجزاء الدافئة أو الإمساك بها (الضاغط، المكثف) لمنع التعرض لحروق محتملة.
- يحظر وضع الجهاز في مكان قريب من المدافئ أو الطباخات.
- تأكد من سهولة الوصول إلى قابس الكهرباء الرئيسي بعد تركيب الجهاز.

الخدمة

- يجب أن يتولى فني كهرباء مؤهل أو شخص مختص القيام بأعمال الكهرباء اللازمة لإتمام خدمات صيانة الجهاز.
- يجب أن يتولى أعمال الصيانة مركز صيانة معتمد، ويجب استخدام قطع الغيار الأصلية فقط.

توفير الطاقة

- لا تضع الطعام الساخن داخل الجهاز.
- لا تضع الأطعمة قريبة من بعضها البعض لأن ذلك يمنع تدفق دورة الهواء.
- تأكد من عدم ملامسة الطعام للجدار الخلفي.

(1) إذا تضمن الجهاز خزانة مُجمد. (2) إذا تضمن الجهاز خزانة لتخزين الطعام الطازج.

⚠️ المعلومات المتعلقة بالسلامة

للمحافظة على سلامتك وضمان الاستخدام الصحيح، يُرجى قراءة دليل التعليمات بعناية قبل تركيب الجهاز والبدء في استخدامه، بما في ذلك الإرشادات والتحذيرات. لتجنب وقوع الأخطاء والحوادث، يجب التأكد من أن جميع الأشخاص الذين يستخدمون الجهاز على دراية تامة بمزايا التشغيل والسلامة الخاصة به. احتفظ بدليل التعليمات مع الجهاز عند نقله أو بيعه، حتى يكون جميع مستخدمي هذا الجهاز على علم دقيق بتنبهات الاستخدام والسلامة طوال عمره الافتراضي.

للحفاظ على سلامة الحياة والممتلكات، يُرجى اتباع التدابير الاحتياطية الواردة في تعليمات المستخدم؛ حيث إن الجهة المُصنعة غير مسؤولة عن أي تلف ينتج عن سوء الاستخدام.

سلامة الأطفال والأشخاص الضعفاء

• يمكن للأطفال الذين يبلغون 8 أعوام أو أكثر، والأشخاص الذين يعانون قصوراً في القدرات البدنية أو الحسية أو العقلية، أو الأشخاص الذين تنقصهم الخبرة والمعرفة استخدام هذا الجهاز تحت الإشراف أو من خلال إعطائهم التعليمات المتعلقة باستخدام الجهاز بطريقة آمنة مع توضيح المخاطر التي ينطوي عليها استخدامه.

• يمكن للأطفال الذين تتراوح أعمارهم من 3 إلى 8 سنوات تعبئة المجمدة وتфриغها.

• يجب مراقبة الأطفال لضمان عدم عبثهم بالجهاز.

• لا يُسمح للأطفال بتنظيف الجهاز أو صيانته، إلا إذا كانوا في عمر 8 سنوات أو أكبر وتحت الإشراف.

• احفظ جميع مواد التغليف بعيداً عن الأطفال، فخطر الاختناق وارد.

• في حال الرغبة بالتخلص من الجهاز، انزع القابس من المقبس، واقطع كابل التوصيل (بالقرب من الجهاز قدر المستطاع) وانزع الباب لحماية الأطفال من خطر التعرض لصدمة كهربائية أو انغلاق باب المجمدة وهم داخلها.

• إذا كان هذا الجهاز -المدعوم بموانع التسرب المغناطيسية الخاصة بالباب، بديلاً لمجمدة قديمة تحتوي على قفل زنبكري (مزلاج) على الباب أو على الغطاء، فتأكد أن القفل الزنبكري غير صالح للاستخدام قبل التخلص من المجمدة القديمة، سيؤدي ذلك إلى تجنب تعرّض الأطفال لحوادث تؤدي إلى الوفاة.

السلامة العامة

⚠️ **تحذير!** حافظ على فتحات التهوية الموجودة في الهيكل الخارجي أو الداخلي له من أي انسدادات.

⚠️ **تحذير!** يُحظر استخدام الأجهزة الميكانيكية أو أي طريقة أخرى لإسراع عملية إذابة الثلج، باستثناء الطرق المُوصى بها من قبل جهة التصنيع.

⚠️ **تحذير!** تجنب إتلاف دائرة وسيط التبريد.

⚠️ **تحذير!** يُحظر استخدام الأجهزة الكهربائية الأخرى (مثل أجهزة تحضير الثلجات) داخل الجهاز، إلا إذا كانت مُعتمدة من جهة التصنيع لهذا الغرض.

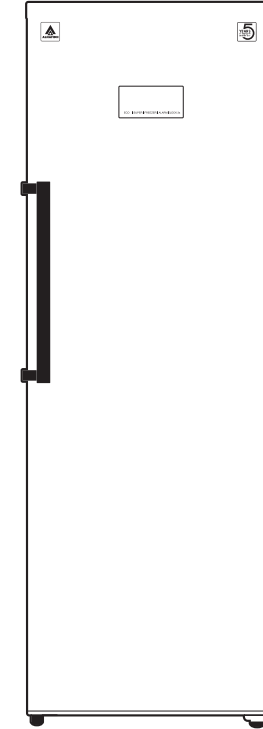
⚠️ **تحذير!** يُحظر لمس مصباح الإضاءة إذا تم تشغيله لمدة طويلة لأنه قد يصبح شديد السخونة (1).

⚠️ **تحذير!** عند تركيب الجهاز، تأكد من أن سلك الكهرباء غير عالق أو تالف.

- يُحظر تخزين المواد المتفجرة مثل بخاخ الأيروسول الذي يحتوي على غاز دافع سريع الاشتعال داخل الجهاز.
- تحتوي دائرة وسيط تبريد المجمدة على وسيط التبريد أيزوبوتان (R-600a) وهو أحد الغازات الطبيعية الصديقة للبيئة والسريعة الاشتعال.
- يُرجى التأكد من عدم تلف أي من أجزاء دائرة وسيط التبريد عند نقل المجمدة وتركيبها.
- تجنب اللمس المكشوف ومصادر الاشتعال الأخرى.
- قم بتهوية الغرفة التي توضع بها المجمدة جيداً.
- من الخطر تغيير المواصفات أو محاولة تعديل هذا المنتج بأي حال من الأحوال. يمكن أن يؤدي أي تلف في السلك إلى حدوث قصر في الدائرة الكهربائية و/أو اندلاع حريق و/أو التعرض لصدمة كهربائية.
- هذا الجهاز مُصمم للاستخدام في الأغراض المنزلية والأغراض المماثلة مثل:
 - ⚠️ - المطابخ الخاصة بالعمالين في المتاجر، والمكاتب، وبيئات العمل الأخرى.
 - البيوت الملحقة بالمزارع، ومن قبل النزلاء في الفنادق والنزل والبيئات السكنية الأخرى.
 - ⚠️ - النزل التي توفر المبيت والإفطار.
- خدمات المطاعم والتطبيقات المماثلة بخلاف تطبيقات البيع بالتجزئة.
- تحذير! يتعين استبدال المكونات الكهربائية (مثل القابس، وسلك الكهرباء، والضغط وما إلى ذلك) فقط من قبل مركز الخدمة المعتمد أو فني مُؤهل.
- تحذير! يعد مصباح الإضاءة المستخدم في هذا الجهاز "مصباح إضاءة للاستخدامات الخاصة" للاستخدام مع

المحتوى

1-6	المعلومات المتعلقة بالسلامة
7	نظرة عامة
8-15	التركيب
16	واجهة المستخدم
17-19	الاستخدام اليومي



الطراز: SDN480SB3