



ثلاجة

دليل المستخدم

الموديل:

SD288S ▲

الرجاء قراءة هذا الدليل بعناية قبل تشغيل الجهاز،
و احتفظ به للرجوع إليه مستقبلاً.

هذه التصميمات و المواصفات عرضة للتغيير بهدف إدخال تحسينات عليها
و ذلك دون إشعار مسبق.

ISO9001 CB



Refrigerator

User's Manual

Model:

▲ SD288S

Please read this manual carefully before operating your set.
Retain it for future reference.

Designs and specifications are subject to change for improvement
without prior notice.

ISO9001 CB





Model: SD288S

Content

1. Safety Information.....	Page 1-6
2. Product Description.....	Page 7
3. Installation.....	Page 8-10
4. Operating the Appliance.....	Page 11
5. Defrosting the Appliance.....	Page 12
6. Daily Use.....	Page 13
7. Cleaning and Maintenance.....	Page 14
8. Troubleshooting.....	Page 15




Safety Information

In the interest of your safety and to ensure the correct use, before installing and first using the appliance, read this user manual carefully, including its hints and warnings. To avoid unnecessary mistakes and accidents, it is important to ensure that all people using the appliance are thoroughly familiar with its operation and safety features. Save these instructions and make sure that they remain with the appliance if it is moved or sold, so that everyone using it through its life will be properly informed on appliance use and safety. For the safety of life and property keep the precautions of these user's instructions as the manufacturer is not responsible for damages caused by omission.





Children and vulnerable people safety

- This appliance can be used by children aged from 8 years and above and persons with reduced physical, sensory or mental capabilities or lack of experience and knowledge if they have been given supervision or instruction concerning use of the appliance in a safe way and understand the hazards involved.
 - Children aged from 3 to 8 years are allowed to load and unload this appliance.
 - Children should be supervised to ensure that they do not play with the appliance.
 - Cleaning and user maintenance shall not be made by children unless they are aged from 8 years and above and supervised.
- Keep all packaging well away from children. There is risk of suffocation.
- If you are discarding the appliance pull the plug out of the socket, cut the connection cable (as close to the appliance as you can) and remove the door to prevent playing children to suffer electric shock or to close themselves into it.
 - If this appliance featuring magnetic door seals is to replace an older appliance having a spring lock (latch) on the door or lid, be sure to make that spring lock unusable before you discard the old appliance. This will prevent it from becoming a death trap for a child.



General safety

-  **WARNING!** Keep ventilation openings, in the appliance enclosure or in the built-in structure, clear of obstruction.
-  **WARNING!** Do not use mechanical devices or other means to accelerate the defrosting process, other than those recommended by the manufacturer.
-  **WARNING!** Do not damage the refrigerant circuit.

Safety Information

-  **WARNING!** Do not use other electrical appliances (such as ice cream makers) inside of refrigerating appliances, unless they are approved for this purpose by the manufacturer.
-  **WARNING!** Do not touch the light bulb if it has been on for a long period of time because it could be very hot.¹⁾
-  **WARNING!** When positioning the appliance, ensure the supply cord is not trapped or damaged.
-  **WARNING!** Do not locate multiple portable socket-outlets or portable power suppliers at the rear of the appliance.

- Do not store explosive substances such as aerosol cans with a flammable propellant in this appliance.
- The refrigerant isobutane (R600-a) is contained within the refrigerant circuit of the appliance, a natural gas with a high level of environmental compatibility, which is nevertheless flammable.
- During transportation and installation of the appliance, be certain that none of the components of the refrigerant circuit become damaged.
- avoid open flames and sources of ignition
- thoroughly ventilate the room in which the appliance is situated.
- It is dangerous to alter the specifications or modify this product in anyway. Any damage to the cord may cause a short circuit, fire and/or electric shock.
- This appliance is intended to be used in household and similar applications such as:
 - staff kitchen areas in shops, offices and other working environments;
 - farm houses and by clients in hotels, motels and other residential type environments;
 - bed and breakfast type environments;
 - catering and similar non-retail applications.

-  **WARNING!** Any electrical components (plug, power cord, compressor and etc.) must be replaced by a certified service agent or qualified service personnel.
-  **WARNING!** The light bulb supplied with this appliance is a "special use lamp bulb" usable only with the appliance supplied. This "special use lamp" is not usable for domestic lighting.¹⁾

1) If there is a light in the compartment

Safety Information

- Power cord must not be lengthened.
- Make sure that the power plug is not squashed or damaged by the back of the appliance. A squashed or damaged power plug may overheat and cause a fire.
- Make sure that you can come to the mains plug of the appliance.
- Do not pull the mains cable.
- If the power plug socket is loose, do not insert the power plug. There is a risk of electric shock or fire.
- You must not operate the appliance without the lamp.
- This appliance is heavy. Care should be taken when moving it.
- Do not remove nor touch items from the freezer compartment if your hands are damp/wet, as this could cause skin abrasions or frost/freezer burns.
- Avoid prolonged exposure of the appliance to direct sunlight.

Daily use

- Do not put hot on the plastic parts in the appliance.
- Do not place food products directly against the rear wall.
1) If there is a light in the compartment
- Frozen food must not be re-frozen once it has been thawed out.¹⁾
- Store pre-packed frozen food in accordance with the frozen food manufacturer's instructions.¹⁾
- Appliance's manufacturer's storage recommendations should be strictly adhered to. Refer to relevant instructions.
- Do not place carbonated or fizzy drinks in the freezer compartment as it creates pressure on the container, which may cause it to explode, resulting in damage to the appliance.¹⁾ Ice lollies can cause frost burns if consumed straight from the appliance.¹⁾

To avoid contamination of food, please respect the following instructions

Opening the door for long periods can cause a significant increase of the temperature in the compartments of the appliance.

Clean regularly surfaces that can come in contact with food and accessible drainage systems.

Clean water tanks if they have not been used for 48h; flush the water system connected to a water supply if water has not been drawn for 5 days.

Store raw meat and fish in suitable containers in the refrigerator, so that it is not in

- contact with or drip onto other food.
- Two-star frozen-food compartments (if they are presented in the appliance) are suitable
- for storing pre-frozen food, storing or making ice-cream and making ice cubes.

1) If there is a freezer compartment.

2) If there is a fresh-food storage compartment.

Safety Information

- One-, two- and three -star compartments (if they are presented in the appliance) are not suitable for the freezing of fresh food.
- If the appliance is left empty for long periods, switch off, defrost, clean, dry and leave the door open to prevent mould developing within the appliance.

Care and Cleaning

- Before maintenance, switch off the appliance and disconnect the mains plug from the mains socket.
- Do not clean the appliance with metal objects.
- Do not use sharp objects to remove frost from the appliance. Use a plastic scraper.¹⁾
- Regularly examine the drain in the refrigerator for defrosted water. If necessary, clean the drain. If the drain is blocked, water will collect in the bottom of the appliance.²⁾

Installation

- Important! For electrical connection carefully follow the instructions given in specific paragraphs.
- Unpack the appliance and check if there are damages on it. Do not connect the appliance if it is damaged. Report possible damages immediately to the place you bought it. In that case retain packing.
- It is advisable to wait at least four hours before connecting the appliance to allow the oil to flow back in the compressor.
- Adequate air circulation should be around the appliance, lacking this leads to overheating. To achieve sufficient ventilation follow the instructions relevant to installation. Wherever possible the spacers of the product should be against a wall to avoid touching or catching warm parts (compressor, condenser) to prevent possible burn.
- The appliance must not be located close to radiators or cookers.
- Make sure that the mains plug is accessible after the installation of the appliance.

Service

- Any electrical work required to do the servicing of the appliance should be carried out by a qualified electrician or competent person.
- This product must be serviced by an authorized Service Center, and only genuine spare parts must be used.

Energy Saving

- Don't put hot in the appliance;
- Don't pack food close together as this prevents air circulating;
- Make sure food don't touch the back of the compartment(s);



1) If there is a freezer compartment.


2) If there is a fresh-food storage compartment.

Safety Information

- If electricity goes off, Don't open the door(s)
- Don't open the door(s) frequently;
- Don't keep the door(s) open for too long time;
- Don't set the thermostat on exceeding cold temperatures;
- Some accessories, such as drawers, can be removed to get larger storage volume and lower energy consumption.

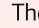
Environment Protection

 This appliance does not contain gasses which could damage the ozone layer, in either its refrigerant circuit or insulation materials. The appliance shall not be discarded together with the urban refuse and rubbish. The insulation foam contains flammable gases: the appliance shall be disposed according to the appliance regulations to obtain from your local authorities. Avoid damaging the cooling unit, especially the heat exchanger. The materials used on this appliance marked by the symbol  are recyclable.

 The symbol on the product or on its packaging indicates that this product may not be treated as household waste. Instead it should be taken to the appropriate collection point for the recycling of electrical and electronic equipment.

By ensuring this product is disposed of correctly, you will help prevent potential negative consequences for the environment and human health, which could otherwise be caused by inappropriate waste handling of this product. For more detailed information about recycling of this product, please contact your local council, your household waste disposal service or the shop where you purchased the product.


Packaging materials

The materials with the symbol  are recyclable. Dispose the packaging in a suitable collection containers to recycle it.

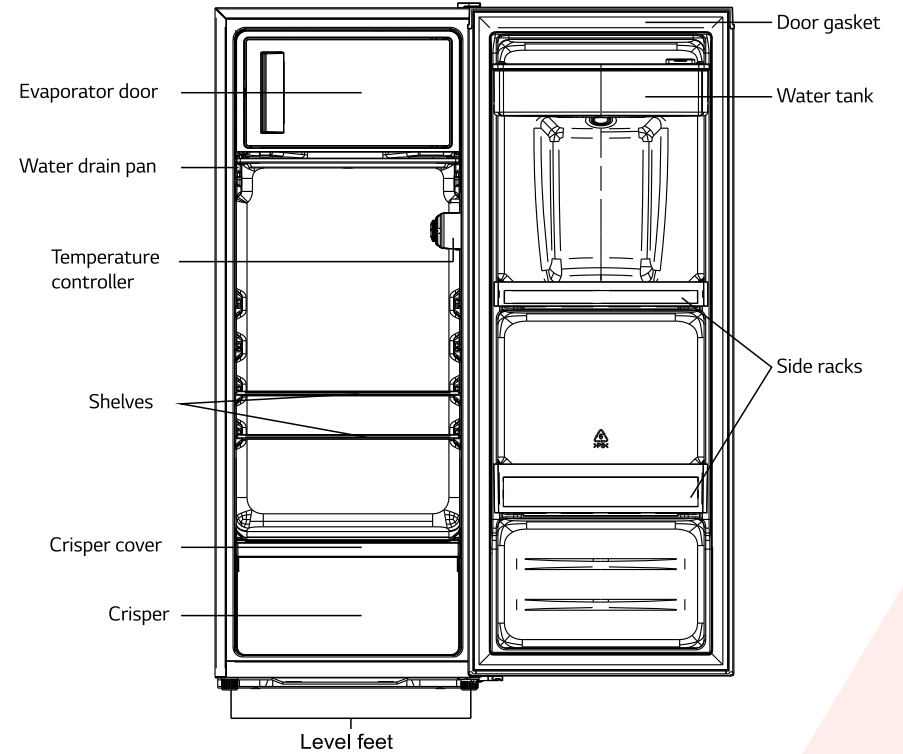
Disposal of the appliance

1. Disconnect the mains plug from the mains socket.
2. Cut off the mains cable and discard it.



 **WARNING!** During using, service and disposal the appliance, please pay attention to symbol as left side, which is located on rear of appliance (rear panel or compressor). It's risk of fire warning symbol. There are flammable materials in refrigerant pipes and compressor. Please be far away fire source during using, service and disposal.

Product Description

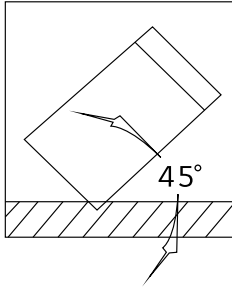


Note: Above picture is for reference only. Real appliance probably is different.

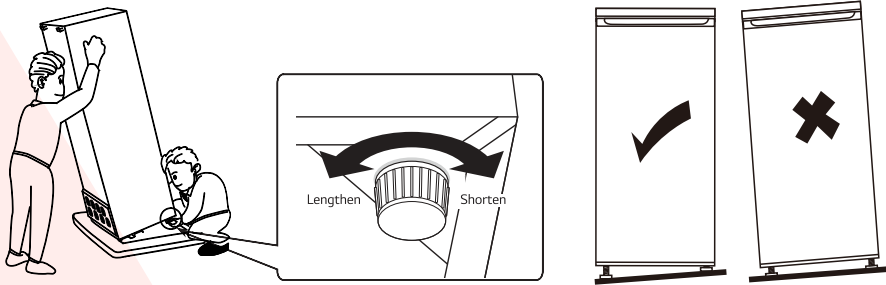
Installation

1. This appliance is heavy. Care should be taken when moving it.
2. When you transport the appliance, the angle between the compartment body and the ground should not be less than 45°

WARNING: Never put the appliance upside down.



3. To do this adjust the two leveling feet at front of the unit.
If the unit is not level, the doors and magnetic seal alignments will not be covered properly.



4. Once the appliance has landed properly on flat and table surface, remove all the packing material including any plastic packaging material in the appliance.
5. The back of the appliance should be close to a wall but leaving the required distance for ventilation.

Installation

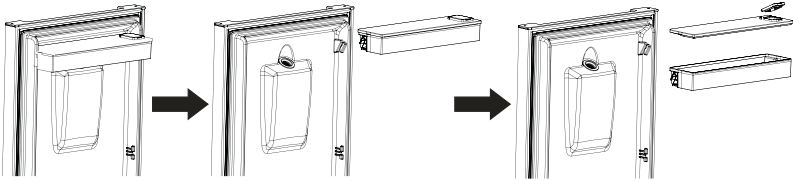
6. Wash the inside of the appliance with lukewarm water with a little bicarbonate of soda added (5ml to 0.5 litre of water). Do not use soap, detergent or any abrasive cleaner to wash. Dry the appliance thoroughly after cleaning.
7. Open the fridge door for ventilation of internal compartments. Idle for 4 hours before connecting the electrical mains to ensure the refrigerant in the compressor has settled well.
8. Connect the electrical mains and switch on the power for 5 hours initially before adding any goods. Make sure the ground is solid and will not vibrate when the appliance is operating.
9. If these temperatures are exceeded i.e., colder or warmer, the appliance will not operate correctly. Should the ambient temperatures be exceeded for long periods, the temperature in the freezer section will rise above - 18C and food spoilage may occur.
10. This appliance has to manually defrost and frosting will occur as normal. It is advisable to manually defrost the appliance when the frosting is at 5mm thick.

Installation

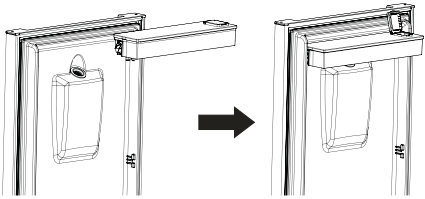
Water dispenser

Before using the water dispenser for the first time, remove and clean the water tank located inside the refrigeration compartment.

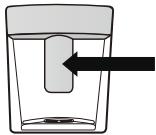
1. Remove the water tank. Detach the top cover and wash and clean both the tank and the cover.



2. After cleaning, reposition water tank, cover as below: -

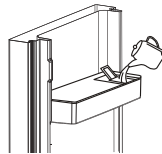


3. Clean the dispenser lever outside the refrigerator door.



Filling the water tank

1. Open the small lid in the top of the tank balcony.
2. Fill the water tank with drinkable water up to the 2.5L line.
3. Close the lid. Ensure it is firmly shut.



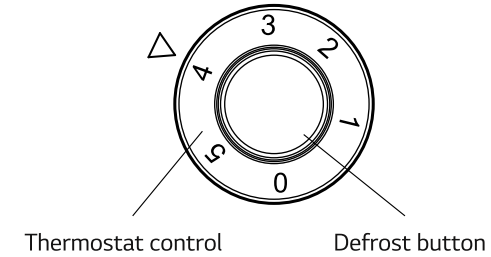
Dispensing water

Put the dispenser lever gently with a glass or container. To stop the flow, pull the glass away from the lever.



Operating the appliance

1. The thermostat control situated in the appliance regulates the temperature.



Position "0" - OFF

Position "1-5"-is the warmest setting and 5 is coldest setting.

Note: **Do not leave the appliance to run at position "5" for prolonged period as this will damage the compressor and the food inside the freezer.**

2. Regulate the thermostat to "4" to check on the operation before switching to higher cooling level.

Note: **the optimum cooling level is position "THREE or FOUR" (to avoid over cooling and damaged to the compressor).**

3. Check the temperature after 4 hours. If the cooling has reached to acceptable level, you may start using the appliance.

4. The temperature will be affected by:

- Room temperature;
- How often the doors are opened;
- How much food is stored

5. In determining the correct temperature control setting, all the above factors have to be considered and some experimentation may be required.

6. Always store the hot food after it is completely cold. Never store hot items into the appliance.

7. Always pack the food completely before putting into the appliance to avoid taste mixing and frosting together.

8. If there is an electricity cut-off, please wait 10 minutes before operating the appliance again to avoid damage to the compressor.

Defrosting the appliance

1. Getting the air into the appliance may form a layer of frost inside. It will weaken the refrigeration when the frost is thick. When it is more than 5mm thick, you should defrost the appliance.
2. Wrap the food and keep them in a cool place.
3. Press the defrost button for an immediate cut off of the cooling system. Water from the melting ice will be contained in the drain pan. When the defrosting process has completed, the cooling system will automatically restart.
4. The water from the defrosting process will flow into the drain pan below the evaporator, then you should manually take out the drain pan and throw away the water.
5. Speed up the defrosting process by putting bowls of hot (not boiling) water in the appliance.
6. The appliance should be defrosted once every month depending on the usage.
7. If the appliance door was opened frequently or using the appliance in a high humidity area, we advise the user to defrost once every two weeks.
8. This appliance should not be left unused for a long period. To stop using the appliance, disconnect the main power. Clean the interior and dry it completely. Open the door for 2-3 days to ensure it is dry completely.

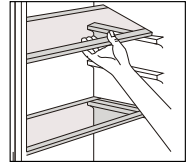
ENERGY SAVING TIPS

1. Do not place warm food into the appliance. Allow warm food to cool down first.
2. Do not install the appliance near cookers, radiators, or other sources of warmth.
3. High ambient temperature will cause the compressor to operate more frequently.
4. Make sure the side plates and black plates are with a certain distance from the wall. It is strongly recommended that the back of the appliance is at least 10cm away from the wall.
5. When the compressor is operating, please do not open the door too often or leave the door open any longer than necessary.
6. Do not set the temperature to any colder than necessary.
7. Store the food logically, do not try to overload or exceed the loading limit.

Daily Use

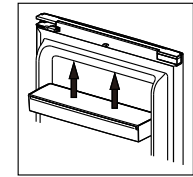
Accessories Movable shelves

The walls of the refrigerator are equipped with a series of runners so that the shelves can be positioned as desired.



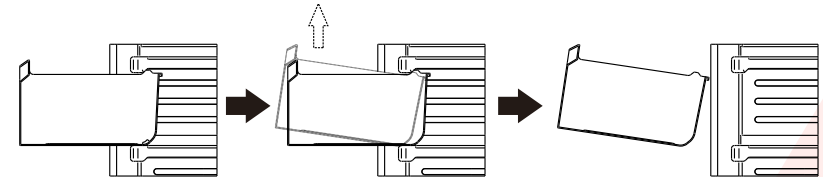
Positioning the door balconies

Door balconies can be disassembled for cleaning. To make the disassembling as follows: gradually pull the balcony in the direction of the arrows until it comes free, after cleaning, reposition it.



Disassemble the bottom drawer

1. Pull out the bottom drawer to stopper position.
2. Lift up the front of drawer.
3. Pull out the bottom drawer.



Cleaning and Maintenance

1. Always ensure that the electrical main is turned off and unplug before cleaning the appliance.
2. Wrap the food and keep them in a cool place.
3. Do not use chemical, steel, wooden or abrasive cleaners to clean the appliance.
4. Never use sharp instruments to escape off frost or ice.
5. After cleaning, wipe the appliance until it is completely dry.
6. Use warm water to clean the oil and stains on the gasket in order to keep its elasticity.
7. This appliance should be serviced by an authorised service technician. Please contact the service centre if you required service on the appliance by yourself.
8. Under no circumstances should you attempt to repair the appliance by yourself.
9. Repairs carried out by inexperienced persons may cause injury or serious malfunctioning.

⚠ Caution! The appliance may not be connected to the mains during cleaning. Danger of electrical shock! Before cleaning switch the appliance off and remove the plug from the mains, or switch off or turn out the circuit breaker or fuse. Never clean the appliance with a steam cleaner. Moisture could accumulate in electrical components, danger of electrical shock! Hot vapors can lead to the damage of plastic parts. The appliance must be dry before it is placed back into service.

Important! Ethereal oils and organic solvents can attack plastic parts, e.g. lemon juice or the juice from orange peel, butyric acid, cleanser that contain acetic acid.

- Do not allow such substances to come into contact the appliance parts.
- Do not use any abrasive cleaners.
- Remove the food from the freezer. Store them in a cool place, well covered.
- Switch the appliance off and remove the plug from the mains, or switch off or turn out the circuit breaker or fuse.

Troubleshooting

⚠ Caution! Before troubleshooting, disconnect the power supply.

Only a qualified electrician or competent person must do the troubleshooting that is not in this manual.

Important! There are some sounds during normal use (compressor, refrigerant circulation).

Failure	Failure Reason	Possible Solution
Appliance does not cool	The plug is not plugged	Plug in and turn on the power.
	Thermostat control is 0.	Set the thermostat control to 3.
	The fuse on the plug has blown	Change the fuse
Appliance is too warm	The thermostat is set to minimum	Check the thermostat and regulate to normal position
	The door has not closed properly	Make sure the door is closed properly.
	The door has opened too frequently	Take all necessary food at once. Do not open too frequently.
Loud noise	The appliance is inclining or the surface is not flat.	Make sure the appliance is positioned on a flat surface.
	The wheel does not touch the floor well.	Adjust the wheel screw.
The compressor does not stop	The food is warmer too much food stored.	Store the food after cooling or reduce the quantity.
	Door is opening too regular.	Reduce the frequency to open the door.
	Door has not closed properly.	Make sure the door is closed properly.
	Directly under sunlight or too close to heat resources.	Do not install the appliance under direct sunlight.
	The air ventilation is not good.	Keep certain space for ventilation

If the malfunction shows again, contact the Service Center.

These data are necessary to help you quickly and correctly. Write the necessary data here, refer to the rating plate.

NOTICE

This appliance must not be disposed together with domestic waste. It has to be disposed at an authorized place for recycling of electrical and electronic appliances. By collecting and recycling waste, you help to save natural resources and make sure the appliance is disposed in an environmental friendly and healthy way.

1. تأكد دائماً من إطفاء الجهاز وفصله عن مصدر التيار الكهربائي قبل التنظيف.
2. غلف الطعام وضعه في مكان بارد.
3. لا تستخدم مواد كيميائية أو معدنية أو خشبية أو منظفات كاشطة لتنظيف الجهاز.
4. لا تستخدم مواد حادة لإزالة الثلج.
5. بعد الانتهاء من التنظيف، جف الجهاز باستخدام قطعة قماش جافة للتأكد من جفافه بالكامل.
6. استخدم ماء دافئ لتنظيف الدهون والبقع المتجمعة على الشريط المطاطي للباب، للتأكد من الحفاظ على مرونته.
7. يجب أن يتولى فني مختص القيام بأعمال الخدمة. يرجى الاتصال بمركز الخدمة المعتمد للحصول على الدعم اللازم.
8. لا يجب أبداً أن تقوم بأعمال الصيانة بنفسك.
9. الاستعانة بأشخاص غير مؤهلين للقيام بأعمال الصيانة قد يتسبب بحدوث إصابات أو تلف الجهاز.

⚠ تنبيه! افصل الجهاز عن التيار الكهربائي الرئيسي أثناء التنظيف. احذر خطر التعرض للصعق الكهربائي! قبل التنظيف، اضبط الجهاز على وضع فصل التشغيل وانزع القابس من مصدر التيار الكهربائي الرئيسي أو افصله أو افصل قاطع الدائرة الكهربائية أو المنصهر. لا تنظف الجهاز أبداً باستخدام البخار حيث يمكن أن تتراكم الرطوبة داخل المكونات الكهربائية أو المنصهر، أو تحدث الإصابة بالصعق الكهربائي! الأبخرة الساخنة يمكن أن تؤدي إلى تلف الأجزاء البلاستيكية، يجب تجفيف الجهاز قبل تشغيله مرة أخرى.

هام! الزيوت الأثيرة والمذيبات العضوية تسبب التلف للأجزاء البلاستيكية، مثل عصير الليمون، أو العصارة المتبقية من قشر البرتقال، وحمض البيوتريك، والمطهرات التي تحتوي على حمض الاسيتيك.

- لا تسمح لهذه المواد فلامسة أجزاء الجهاز.
- لا تستخدم أي منظفات كاشطة.
- أخرج الطعام من المجمدة، وضعه في مكان بارد، مع تغطيته جيداً.
- قم بإطفاء الجهاز وانزع القابس من مصدر التيار الكهربائي، أو افصله أو افصل قاطع الدائرة الكهربائية أو المنصهر.

تنبيه! قبل استكشاف الأعطال ومعالجتها، افصل الجهاز عن التيار الكهربائي. يجب أن يتولى فني كهربائي مؤهل مهمة استكشاف الأخطاء غير الواردة في هذا الدليل وإصلاحها.

هام! يصحب التشغيل العادي بعض الأصوات أو الضوضاء (نتيجة عن الضغط أو دروة التبريد).

المشكلة	السبب المحتمل	الحل
الجهاز لا يبرد	القابس غير متصل بالتيار الكهربائي.	وضّل القابس بالتيار الكهربائي بشكل صحيح.
	الثرموستات على وضع 0.	اضبط درجة الحرارة على وضع 3.
	تيار زائد (فيوز).	استبدل المنصهر (الفيوز).
درجة الحرارة بالداخل دافئة جداً	لم تُضبط درجة الحرارة على نحو صحيح.	تحقق من الثرموستات واضبط درجة الحرارة على الوضع العادي.
	لم يُغلق الباب بشكل صحيح.	تأكد من أن الباب مغلق بشكل جيد.
	فتح الباب بشكل متكرر.	حاول تقليل عدد مرات إخراج الطعام من الجهاز. لا تفتح الباب بشكل متكرر.
ضوضاء عالية	الجهاز موضوع بشكل مائل أو الأرضية غير مستوية.	تأكد من وضع الجهاز على سطح مستو وثابت.
	العجلة لا تلامس الأرضية بالشكل الصحيح.	اضبط برغي العجلة.
	الطعام دافئ أو تم وضع كمية كبيرة من الطعام داخل الجهاز.	اترك الطعام ليبرد قبل وضعه في الجهاز، أو قلل من الكمية.
ضوضاء عالية	فتح الباب بشكل متكرر.	قلل عدد مرات فتح الباب قدر الإمكان.
	لم يُغلق الباب بشكل صحيح.	تأكد من أن الباب مغلق بشكل جيد.
	الجهاز معرض لأشعة الشمس المباشرة أو بالقرب من مصدر للحرارة.	لا تقم بتركيب الجهاز في مكان معرض لأشعة الشمس المباشرة أو بالقرب من مصدر للحرارة.
التهوية غير جيدة.	اترك مسافة للتهوية بين الجزء الخلفي للجهاز والحائط.	

إذا ظهر العطل مرة أخرى، اتصل بمركز الخدمة المعتمد. يمكنك الرجوع لمصنق البيانات للحصول على المعلومات الفنية الخاصة بالجهاز.

ملاحظة

يُحضر التخلص من الجهاز القديم مع النفايات المنزلية العادية. يجب التواصل مع الجهة المحلية في بلدك والخاصة بإعادة تدوير الأجهزة الكهربائية والالكترونية. يُرجى التخلص من النفايات بشكل مسؤول لتعزيز إعادة الاستخدام المستدام للموارد والمساهمة في تفادي المخاطر المحتملة على البيئة وصحة الإنسان.

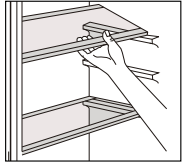
1. يؤدي دخول الهواء للجهاز إلى تكوّن طبقة من الثلج في الداخل. عندما تكون طبقة الثلج سميكة، يمكن لذلك أن يؤثر سلباً على مستوى التبريد. ينبغي عليك القيام بعملية إذابة الثلج عندما يكون الثلج بسماك 5 ملم.
2. غلف الطعام وضعه في مكان بارد.
3. اضغط على زر إذابة الثلج لإطفاء نظام التبريد بشكل فوري. سيتجمع الماء الناتج عن الثلج الذائب في صينية التصريف. بعد الانتهاء من عملية إذابة الثلج، سيقوم نظام التبريد بإعادة التشغيل تلقائياً.
4. سيتدفق الماء الناتج من الثلج الذائب إلى صينية التصريف تحت المبخر، وبعدها ينبغي عليك إزالة الصينية يدوياً والتخلص من الماء.
5. يمكنك الإسراع من عملية إذابة الثلج عن طريق وضع أواني للماء الحار (وليس المغلي) داخل الثلجة.
6. يجب القيام بعملية إذابة الثلج مرة كل شهر، بحسب الاستخدام.
7. يُنصح بإجراء عملية إذابة الثلج مرة كل أسبوعين في حال كان هناك فتح متكرر للباب أو وضع الجهاز في مكان شديد الرطوبة.
8. يجب عدم التوقف عن استخدام الجهاز لفترات طويلة من الزمن. وإذا رغبت بإيقاف التشغيل، يجب فصل الجهاز عن مصدر التيار الكهربائي، وتنظيفه وتجفيفه جيداً. افتح الباب ليومين أو ثلاثة أيام لضمان جفافه بالكامل.

نصائح لتوفير الطاقة

1. لا تضع طعام ساخن في الجهاز. دع الطعام الساخن يبرد أولاً.
2. لا تركّب الجهاز بالقرب من الطباخات، المدافئ، أو أي مصادر أخرى للحرارة.
3. تؤدي درجة الحرارة المرتفعة في الغرفة إلى زيادة الضغط على الضاغط.
4. تأكد من وجود مسافة كافية بين الجزء الخلفي للجهاز والحائط. يُنصح بترك مسافة لا تقل عن 10 سم.
5. أثناء عمل الضاغط، يرجى عدم فتح الباب بشكل متكرر أو ترك الباب مفتوحاً لفترة طويلة من الزمن.
6. لا تضبط درجة الحرارة على مستوى أبرد دون الحاجة لذلك.
7. احفظ الطعام داخل الجهاز بشكل مناسب، لا تحاول تكديس الطعام أو تجاوز سعة التحميل.

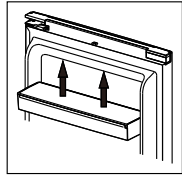
الرفوف المتحركة

جدران الثلجة مجهزة بسلسلة من سكك الأدراج، بحيث يمكن وضع الرفوف بالمكان الذي ترغب به.



حوامل الباب

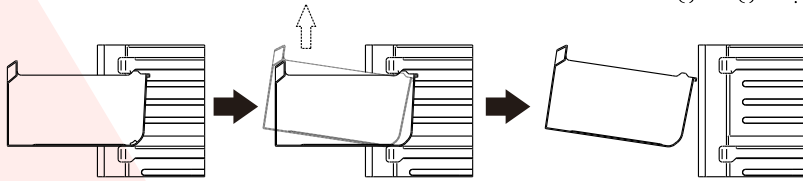
يمكن إزالة حوامل الباب لغرض التنظيف. لفكها، اسحب الحوامل بلطف باتجاه الأسهم إلى أن تتحرر عن السكة. بعد الانتهاء من التنظيف، يمكن إعادتها لمكانها.



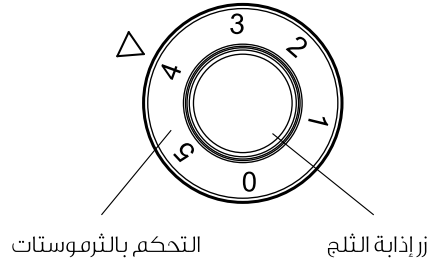
الدرج السفلي

لإزالة الدرج السفلي:

1. اسحب الدرج لأقصى حد.
2. ارفع الجزء العلوي للدرج.
3. اسحب الدرج للخارج.



1. يعمل الثرموستات الموجود في الجهاز على تنظيم درجة الحرارة.

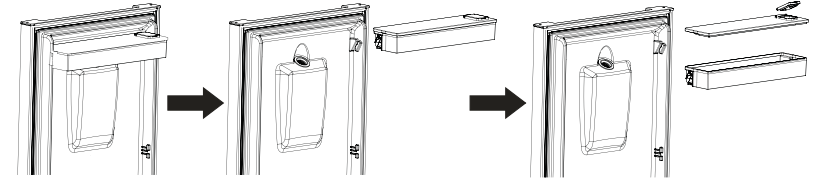


- الوضع "0" - إغلاق
الوضع "1-5" - 1 هو أدنى إعداد و5 هو أعلى إعداد
ملاحظة: لا تترك الجهاز يعمل بوضع "5" لفترة طويلة من الزمن، لأن ذلك سيؤدي إلى تلف الضاغط والطعام داخل المجمدة.
2. اضبط الثرموستات على الوضع "4" للتحقق من التشغيل قبل الانتقال لمستوى تبريد أعلى.
ملاحظة: أقصى درجة للتبريد هي وضع "3" أو "4" (لتجنب التبريد الزائد وتلف الضاغط).
3. تحقق من درجة الحرارة بعد مرور 4 ساعات، إذا وصلت البرودة لمستوى مقبول، يمكنك البدء باستخدام الجهاز.
4. تتأثر درجة الحرارة بالعوامل التالية:
- درجة حرارة الغرفة؛
- عدد مرات فتح الباب؛
- كمية الطعام الموضوع داخل الجهاز
5. عند تحديد الإعداد المناسب لدرجة الحرارة، يجب أخذ جميع النقاط أعلاه بالاعتبار، وقد يتطلب ذلك بعض الاختبارات لحين الوصول للإعداد المناسب.
6. بالنسبة للطعام الساخن، احرص دائماً على تبريده حتى يصل إلى درجة حرارة الغرفة قبل وضعه في الجهاز. لا تضع أبداً طعام ساخن في الجهاز.
7. احرص دائماً على تعبئة الطعام جيداً قبل وضعه في الجهاز، وذلك لتجنب اختلاط الروائح والنكهات.
8. في حالة انقطاع التيار الكهربائي، يرجى الانتظار 10 دقائق قبل تشغيل الجهاز مرة أخرى لضمان عدم إلحاق أي ضرر بالضاغط.

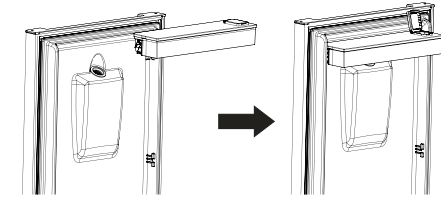
براد الماء

قبل استخدام براد الماء للمرة الأولى، قم بإزالة وتنظيف خزان الماء الموجود داخل الثلاجة.

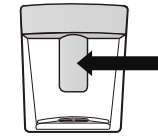
1. قم بإزالة خزان الماء، افصله عن الغطاء العلوي و قم بغسل وتنظيف كلا الخزان والغطاء



2. بعد الانتهاء من التنظيف، ضع خزان الماء والغطاء بالمكان الصحيح، كما هو موضح أدناه

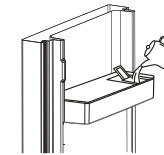


3. نظّف مقبض البراد الموجود على الجزء الخارجي لباب الثلاجة.



تعبئة خزان الماء

- افتح الغطاء الصغير الموجود أعلى رف الخزان.
- املأ الخزان بماء صالح للشرب حتى 2,5 لتر.
- اغلق الغطاء. تأكد من إغلاقه بإحكام.



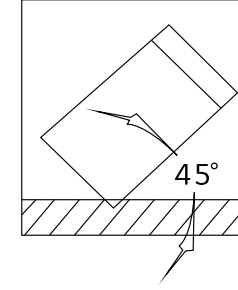
الحصول على الماء

- ادفع مقبض البراد برفق بواسطة قذح أو كوب.
لإيقاف تدفق الماء، اسحب القذح بعيداً عن المقبض.

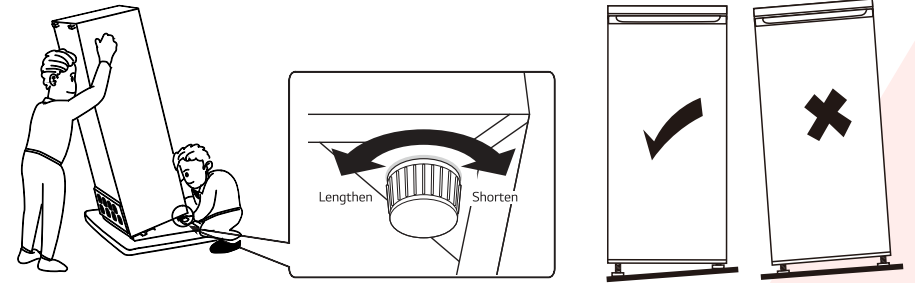
6. اغسل داخل الجهاز بماء فاتر مع إضافة القليل من بيكربونات الصودا (5 مل إلى 0.5 لتر للماء). لا تستخدم الصابون أو مساحيق التنظيف أو أي منظفات كاشطة. احرص بعدها على تجفيف الجهاز بشكل جيد بعد التنظيف.
7. افتح باب الثلاجة لتهوية الأجزاء الداخلية. يُستحسن الانتظار أربع ساعات على الأقل قبل توصيل الجهاز بالتيار الكهربائي للسماح بالزيت في الضاغط بالاستقرار.
8. وصل الجهاز بالتيار الكهربائي وقم بتشغيله لمدة أربع ساعات قبل البدء بوضع أي أطعمة داخل الجهاز. تأكد من الأرضية مستوية وثابتة، وأنه لا يوجد هناك أي اهتزاز أثناء عمل الجهاز.
9. في حالة تجاوزت درجات الحرارة هذه (سواء أكثر برودة أو سخونة)، لن يعمل الجهاز بالشكل الصحيح. في حال تجاوزت درجات الحرارة في الغرفة لفترات طويلة من الزمن، سترتفع درجة الحرارة في قسم المجمدة فوق 18- درجة مئوية، بما يتسبب في تلف الطعام.
10. يجب القيام بعملية إذابة الثلج لهذا الجهاز يدوياً، إذ سيتكون الثلج بشكل طبيعي. يُنصح بإذابة الثلج يدوياً عندنا يصل سمكه إلى 5 ملم.

1. هذا الجهاز ثقيل الوزن. يرجى توخي الحذر عند تحريكه.
2. عند تحريكه، يجب أن تكون الزاوية بين جسم الجهاز والأرضية لا تقل عن 45 درجة.

تحذير: لا تضع الجهاز بشكل مقلوب على الإطلاق.

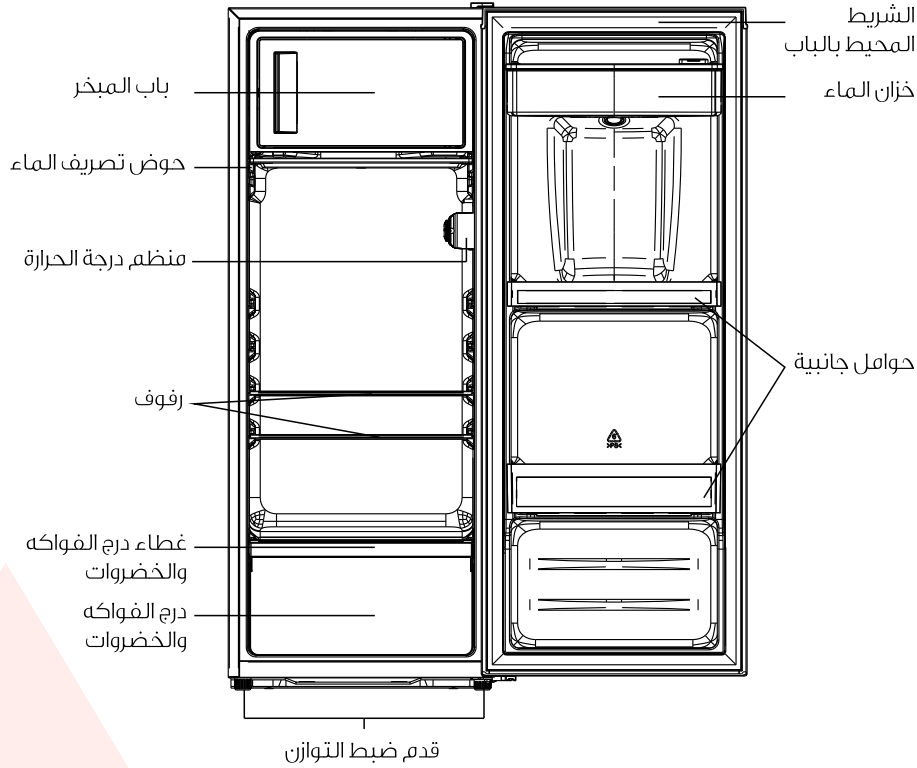


3. للقيام بذلك، اضبط قدمي الجهاز الموجودين في الجزء الأمامي من الوحدة. في حالة عدم توازن الوحدة كما ينبغي، لن يتم ضبط محاذاة الأبواب والشريط المغناطيسي بشكل صحيح.



4. حالما يتم وضع الجهاز بشكل صحيح على سطح مستو وثابت، قم بإزالة جميع مواد التغليف وبضمنها المواد البلاستيكية في الجهاز.
5. يجب أن يكون الجزء الخلفي للجهاز قريباً من الحائط ولكن مع وضع مسافة كافية للتهوية.

نظرة عامة



ملاحظة: الصورة أعلاه لأغراض الاطلاع فقط. ربما يختلف الجهاز الحقيقي عن الصورة.

المعلومات المتعلقة بالسلامة ⚠️

- إذا حصل انقطاع في التيار الكهربائي، لا تفتح الباب.
- لا تفتح الباب بشكل متكرر.
- لا تبق الباب مفتوحاً لمدة طويلة.
- لا تضبط الترموستات على درجات حرارة باردة فوق العادية.
- بعض الملحقات قابلة للإزالة، مثل الأدراج، لزيادة حجم مساحة التخزين وتقليل استهلاك الطاقة.

حماية البيئة

⚠️ يحتوي هذا الجهاز على غازات يمكن أن تضر بطبقة الأوزون، سواء في دائرة وسيط التبريد أو مواد العزل. يُحظر التخلص من هذا الجهاز مع النفايات والقمامة الحضرية. يحتوي العازل الرغوي على غازات قابلة للاشتعال؛ يجب التخلص من الجهاز وفق لوائح الأجهزة التي يمكنك الحصول عليها من السلطات المحلية. تجنب إتلاف وحدة التبريد، خاصة المبادل الحراري. المواد المستخدمة في هذا الجهاز والتي تحمل هذا الشعار هي قابلة لإعادة التدوير.

يشير الرمز الموجود على المنتج أو عبوة التغليف إلى أن هذا المنتج لا يجوز التعامل معه بوصفه نفايات منزلية، وبدلاً من ذلك يجب نقل المنتج إلى نقطة تجميع النفايات المناسبة المعنية بإعادة تدوير المعدات الكهربائية والإلكترونية. إن ضمان التخلص من هذا المنتج بطريقة صحيحة، يساعد في تجنب النتائج السلبية المحتملة على البيئة وعلى صحة الإنسان، والتي يمكن أن تحدث عند التخلص من هذا المنتج بطريقة خاطئة. للاطلاع على معلومات أكثر تفصيلاً حول إعادة تدوير هذا المنتج، يُرجى الاتصال بالجهة المحلية المعنية في بلدك، أو بخدمة التخلص من النفايات المنزلية أو بالمتجر الذي اشتريته منه هذا المنتج.

مواد التعبئة والتغليف

مواد التعبئة والتغليف التي تحمل رمز إعادة التدوير قابلة لإعادة التدوير. تخلص من مواد التعبئة والتغليف في حاوية تجميع مناسبة لإعادة تدويرها.

التخلص من الجهاز

- 1- افصل القابس الرئيسي من المقبس الرئيسي.
- 2- اقطع كابل الكهرباء الرئيسي وتخلص منه.

⚠️ تحذير! يُرجى الانتباه أثناء استخدام الجهاز وإجراء خدمات الصيانة وعند التخلص منه إلى الرمز المشابه للرمز الموضح على اليسار، الموجود خلف الجهاز بلون أصفر أو برتقالي (على الجدار الخلفي أو الضاغط). هذا الرمز هو رمز التحذير من خطر الحريق. تحتوي أنابيب وسيط التبريد والضاغط على مواد قابلة للاشتعال. يُرجى الابتعاد عن مصادر النار أثناء استخدام الجهاز وإجراء خدمات الصيانة وعند التخلص منه.

- الجهاز المرفوق معه فحسب. هذا المصباح "مصباح الإضاءة للاستخدامات الخاصة" غير مصمم للاستخدام في الإضاءة المنزلية.
 - يحظر شد سلك الكهرباء.
 - تأكد من عدم تسبب ظهر الجهاز في تلف قابس الكهرباء أو تهشيمه. قد يسبب قابس الكهرباء المُهشَّم أو التالف سخونة زائدة قد تسبب حريقاً.
 - تأكد أن بإمكانك الوصول إلى قابس الكهرباء الرئيسي للجهاز.
 - لا تشد كابل الكهرباء الرئيسي.
 - لا تدخل قابس الكهرباء إذا كان مقبس الكهرباء غير مُحكم الربط حيث يزداد خطر التعرُّض للصدمة الكهربائية أو الحريق.
 - يُحظر تشغيل الجهاز دون مصباح.
 - هذا الجهاز ثقيل الوزن. يُرجى توخي الحذر عند تحريكه.
- (1) في حال وجود مصباح إضاءة داخلي.

- لا تقوم بإزالة أو لمس المواد داخل المجمدة إذا كانت يدك رطبة/ فبللة، حيث يمكن أن يؤدي ذلك إلى حدوث جروح بالجلد أو إصابته بحروق التجميد.
- تجنب تعرض الجهاز لأشعة الشمس المباشرة لمدة طويلة.

الاستخدام اليومي

- يُحظر وضع أغراض ساخنة على الأجزاء البلاستيكية للجهاز.
- يُحظر وضع المنتجات الغذائية بحيث تلامس الجدار الخلفي للجهاز مباشرة.
- يُحظر إعادة تجميد الطعام المُجمد في حال ذوبان الثلج منه.
- خزن الطعام المجمد المغلف مسبقاً وفقاً لتعليمات جهة تصنيع الطعام المجمد (1).
- يجب الالتزام التام بتوصيات التخزين الصادرة عن جهة التصنيع. يُرجى الاطلاع على التعليمات ذات الصلة.
- لا تضع المشروبات المبردة أو الغازية في الثلاجة؛ حيث إنها تُحدث ضغطاً على الوعاء قد يتسبب في انفجاره مما يؤدي إلى تلف الجهاز.
- يمكن أن تتسبب الثلجات في إحداث حروق التجميد إذا تم تناولها مباشرة من الثلاجة.

- لتجنب تلوث الطعام، يُرجى اتباع التعليمات التالية:
- يمكن أن يتسبب ترك الباب مفتوحاً لمدة طويلة في ارتفاع درجة الحرارة داخل الجهاز بشدة.
- نظف بانتظام الأسطح التي يمكن أن تلامس الطعام، ونظم الصرف التي يمكن الوصول إليها.
- نظف خزانات المياه إذا لم تستخدم لمدة ٤٨ ساعة، وجدّد نظام المياه المتصل بمعدات المياه إذا لم تُسحب المياه لمدة ه أيام.
- خزن اللحوم والأسماك النيئة في حاويات مناسبة؛ بحيث لا تلامس الأطعمة الأخرى أو تقطر فوقها.
- تُعدّ حُجيرات تخزين الطعام المُجمد ذات النجمتين (في حال وجودها في الجهاز) مناسبة لتخزين الأطعمة المُجمدة مسبقاً، أو تخزين الثلجات أو إعدادها أو إعداد مكعبات الثلج.
- لا تُعدّ الحُجيرات ذات النجمة الواحدة والنجمتين والنجوم الثلاثة (في حال وجودها في الجهاز) مناسبة لتجميد الطعام الطازج.
- إذا ترك الجهاز فارغاً من المحتويات لمدة طويلة، فقم بإيقاف التشغيل، وإذابة الثلج وتنظيف الجهاز وتجفيفه، وارك الباب مفتوحاً لمنع تكوّن العفن داخل الجهاز.

إذا تضمن الجهاز خلية جليدية فحسب. (1)
إذا تضمن الجهاز خلية تخزين الطعام الطازج. (2)

التنظيف والصيانة

- قبل إجراء أي عملية صيانة، أوقف تشغيل الجهاز وافصل قابس الكهرباء من مقبس الكهرباء الرئيسي.
- يُحظر تنظيف الجهاز باستخدام أجسام معدنية.
- يُحظر استخدام أجسام حادة لإزالة الثلج من الجهاز. استخدم مكشطة بلاستيكية.
- افحص نظام تصريف الثلج باستمرار للتخلص من الماء المتخلف عن الذوبان. نظف نظام التصريف عند الضرورة. في حال انسداد نظام التصريف، ستتجمع المياه في الجزء السفلي من الجهاز.

التركيب

- ملاحظة مهمة! لأعمال إمدادات الكهرباء، يُرجى اتباع التعليمات الواردة في الفقرات المُخصصة لذلك رعاية.
- فكّ تغليف الجهاز وافحصه للتأكد مما إذا كان قد لحقت به تلفيات. لا توصل الثلجة بمصدر التيار الكهربائي إذا كان بها تلف. أبلغ الجهة التي اشترت منها الجهاز عن التلفيات المحتملة على الفور. في هذه الحالة احتفظ بمواد التغليف.
- يُنصح بالانتظار لمدة أربع ساعات على الأقل قبل توصيل الثلجة بمصدر التيار الكهربائي؛ للسماح للزيت بالتدفق العكسي إلى الضاغط.
- يجب أن تُحيط الثلجة دورة هواء جيدة الحركة، وإذا لم يتوفر ذلك فستتعرض الثلجة للسخونة الزائدة. اتبع التعليمات المتعلقة بالتركيب لتوفير التهوية الكافية.
- ينبغي أن تكون مبيعات المنتج ملاصقة للحاظ قدر الإمكان لتجنب لمس الأجزاء الدافئة أو الإمساك بها (الضاغط، المكثف) لمنع التعرض لحروق محتملة.
- يُحظر وضع الجهاز في مكان قريب من المدافئ أو الطباخات.
- تأكد من سهولة الوصول إلى قابس الكهرباء الرئيسي بعد تركيب الجهاز.

الخدمة

- يجب أن يتولى فني كهرباء مؤهل أو شخص مختص القيام بأعمال الكهرباء اللازمة لإتمام خدمات صيانة الجهاز.
- يجب أن يتولى أعمال الصيانة مركز صيانة معتمد، ويجب استخدام قطع الغيار الأصلية فقط.

توفير الطاقة

- لا تضع الطعام الساخن داخل الجهاز.
- لا تضع الأطعمة قريبة من بعضها البعض لأن ذلك يمنع تدفق دورة الهواء.
- تأكد من عدم ملامسة الطعام للجدار الخلفي.

إذا تضمن الجهاز خلية جليدية فحسب. (1)
إذا تضمن الجهاز خلية تخزين الطعام الطازج. (2)

- الجهاز المرفوق معه فحسب. هذا المصباح "مصباح الإضاءة للاستخدامات الخاصة" غير مصمم للاستخدام في الإضاءة المنزلية.
 - يحظر شد سلك الكهرباء.
 - تأكد من عدم تسبب ظهر الجهاز في تلف قابس الكهرباء أو تهشيمه. قد يسبب قابس الكهرباء المُهشَّم أو التالف سخونة زائدة قد تسبب حريقاً.
 - تأكد أن بإمكانك الوصول إلى قابس الكهرباء الرئيسي للجهاز.
 - لا تشد كابل الكهرباء الرئيسي.
 - لا تدخل قابس الكهرباء إذا كان مقبس الكهرباء غير مُحكم الربط حيث يزداد خطر التعرُّض للصدمة الكهربائية أو الحريق.
 - يُحظر تشغيل الجهاز دون مصباح.
 - هذا الجهاز ثقيل الوزن. يُرجى توخي الحذر عند تحريكه.
- (1) في حال وجود مصباح إضاءة داخلي.

- لا تقوم بإزالة أو لمس المواد داخل المجمدة إذا كانت يدك رطبة/ فبللة، حيث يمكن أن يؤدي ذلك إلى حدوث جروح بالجلد أو إصابته بحروق التجميد.
- تجنب تعرض الجهاز لأشعة الشمس المباشرة لمدة طويلة.

الاستخدام اليومي

- يُحظر وضع أغراض ساخنة على الأجزاء البلاستيكية للجهاز.
- يُحظر وضع المنتجات الغذائية بحيث تلامس الجدار الخلفي للجهاز مباشرة.
- يُحظر إعادة تجميد الطعام المُجمد في حال ذوبان الثلج منه.
- خزن الطعام المجمد المغلف مسبقاً وفقاً لتعليمات جهة تصنيع الطعام المجمد (1).
- يجب الالتزام التام بتوصيات التخزين الصادرة عن جهة التصنيع. يُرجى الاطلاع على التعليمات ذات الصلة.
- لا تضع المشروبات المبردة أو الغازية في الثلاجة؛ حيث إنها تُحدث ضغطاً على الوعاء قد يتسبب في انفجاره مما يؤدي إلى تلف الجهاز.
- يمكن أن تتسبب الثلجات في إحداث حروق التجميد إذا تم تناولها مباشرة من الثلاجة.

- لتجنب تلوث الطعام، يُرجى اتباع التعليمات التالية:
- يمكن أن يتسبب ترك الباب مفتوحاً لمدة طويلة في ارتفاع درجة الحرارة داخل الجهاز بشدة.
- نظف بانتظام الأسطح التي يمكن أن تلامس الطعام، ونظم الصرف التي يمكن الوصول إليها.
- نظف خزانات المياه إذا لم تستخدم لمدة ٤٨ ساعة، وجدّد نظام المياه المتصل بمعدات المياه إذا لم تُسحب المياه لمدة ه أيام.
- خزن اللحوم والأسماك النيئة في حاويات مناسبة؛ بحيث لا تلامس الأطعمة الأخرى أو تقطر فوقها.
- تُعدّ حُجيرات تخزين الطعام المُجمد ذات النجمتين (في حال وجودها في الجهاز) مناسبة لتخزين الأطعمة المُجمدة مسبقاً، أو تخزين الثلجات أو إعدادها أو إعداد مكعبات الثلج.
- لا تُعدّ الحُجيرات ذات النجمة الواحدة والنجمتين والنجوم الثلاثة (في حال وجودها في الجهاز) مناسبة لتجميد الطعام الطازج.
- إذا ترك الجهاز فارغاً من المحتويات لمدة طويلة، فقم بإيقاف التشغيل، وإذابة الثلج وتنظيف الجهاز وتجفيفه، وارك الباب مفتوحاً لمنع تكوّن العفن داخل الجهاز.

إذا تضمن الجهاز خلية جليدية فحسب. (1)
إذا تضمن الجهاز خلية تخزين الطعام الطازج. (2)

للمحافظة على سلامتك وضمان الاستخدام الصحيح، يُرجى قراءة دليل التعليمات بعناية قبل تركيب الجهاز والبدء في استخدامه، بما في ذلك الإرشادات والتحذيرات. لتجنب وقوع الأخطاء والحوادث، يجب التأكد من أن جميع الأشخاص الذين يستخدمون الجهاز على دراية تامة بمزايا التشغيل والسلامة الخاصة به. احتفظ بدليل التعليمات مع الجهاز عند نقله أو بيعه، حتى يكون جميع مستخدمي هذا الجهاز على علم دقيق بتنبيهات الاستخدام والسلامة طوال عمره الافتراضي.

للحفاظ على سلامة الحياة والممتلكات، يُرجى اتباع التدابير الاحتياطية الواردة في تعليمات المستخدم؛ حيث إن الجهة المُصنعة غير مسؤولة عن أي تلف ينتج عن سوء الاستخدام.

سلامة الأطفال والأشخاص الضعفاء

- يمكن للأطفال الذين يبلغون 8 أعوام أو أكثر، والأشخاص الذين يعانون قصوراً في القدرات البدنية أو الحسية أو العقلية، أو الأشخاص الذين تنقصهم الخبرة والمعرفة استخدام هذا الجهاز تحت الإشراف أو من خلال إعطائهم التعليمات المتعلقة باستخدام الجهاز بطريقة آمنة مع توضيح المخاطر التي ينطوي عليها استخدامها.
- يمكن للأطفال الذين تتراوح أعمارهم من 3 إلى 8 سنوات تعبئة المجمدة وتفرغها.
- يجب مراقبة الأطفال لضمان عدم عبثهم بالجهاز.
- لا يُسمح للأطفال بتنظيف الجهاز أو صيانته، إلا إذا كانوا في عُمر 8 سنوات أو أكبر وتحت الإشراف.
- احفظ جميع مواد التغليف بعيداً عن الأطفال، فخطر الاختناق وارد.
- في حال الرغبة بالتخلص من الجهاز، انزع القابس من المقبس، واقطع كابل التوصيل (بالقرب من الجهاز قدر المستطاع) وانزع الباب لحماية الأطفال من خطر التعرض لصدمة كهربائية أو انغلاق باب المجمدة وهم داخلها.
- إذا كان هذا الجهاز -المدعوم بموانع التسرب المغناطيسية الخاصة بالباب، بديلاً لمجمدة قديمة تحتوي على قفل زنبركي (مزلاج) على الباب أو على الغطاء؛ فتأكد أن القفل الزنبركي غير صالح للاستخدام قبل التخلص من المجمدة القديمة. سيؤدي ذلك إلى تجنب تعرض الأطفال لحوادث تؤدي إلى الوفاة.

السلامة العامة

- ⚠️ **تحذير!** حافظ على فتحات التهوية الموجودة في الهيكل الخارجي أو الداخلي له من أي انسدادات.
- ⚠️ **تحذير!** يُحظر استخدام الأجهزة الميكانيكية أو أي طريقة أخرى لإسراع عملية إذابة الثلج، باستثناء الطرق المُوصى بها من قِبَل جهة التصنيع.
- ⚠️ **تحذير!** تجنب إتلاف دائرة وسيط التبريد.

- ⚠️ **تحذير!** يُحظر استخدام الأجهزة الكهربائية الأخرى (مثل أجهزة تحضير المثلجات) داخل الجهاز، إلا إذا كانت مُعتقدة من جهة التصنيع لهذا الغرض.
- ⚠️ **تحذير!** يُحظر لمس مصباح الإضاءة إذا تم تشغيله لمدة طويلة لأنه قد يصبح شديد السخونة (1).
- ⚠️ **تحذير!** عند تركيب الجهاز، تأكد من أن سلك الكهرباء غير عالق أو تالف.

- يُحظر تخزين المواد المتفجرة مثل بخاخ الأيروسول الذي يحتوي على غاز دافع سريع الاشتعال داخل الجهاز.
- تحتوي دائرة وسيط تبريد المجمدة على وسيط التبريد أيزوبيوتان (R-600a) وهو أحد الغازات الطبيعية الصديقة للبيئة والسريعة الاشتعال.
- يُرجى التأكد من عدم تلف أي من أجزاء دائرة وسيط التبريد عند نقل المجمدة وتركيبها.
- تجنب اللهب المكشوف ومصادر الاشتعال الأخرى.
- قم بتهوية الغرفة التي توضع بها المجمدة جيداً.
- من الخطر تغيير المواصفات أو محاولة تعديل هذا المنتج بأي حال من الأحوال. يمكن أن يؤدي أي تلف في السلك إلى حدوث قصر في الدائرة الكهربائية و/ أو اندلاع حريق و/ أو التعرض لصدمة كهربائية.
- هذا الجهاز مُصمم للاستخدام في الأغراض المنزلية والأغراض المماثلة مثل:
 - المطابخ الخاصة بالعاملين في المتاجر، والمكاتب، وبيئات العمل الأخرى.
 - ⚠️ - البيوت الملحقة بالمزارع، ومن قِبَل النزلاء في الفنادق والنزل والبيئات السكنية الأخرى.
 - النزل التي توفر المبيت والإفطار.
 - ⚠️ - خدمات المطاعم، والتطبيقات المماثلة بخلاف تطبيقات البيع بالتجزئة.
- تحذير! يتعين استبدال المكونات الكهربائية (مثل القابس، وسلك الكهرباء، والضغط وما إلى ذلك) فقط من قِبَل مركز الخدمة المعتمد أو فني مُؤهل.
- تحذير! يعد مصباح الإضاءة المستخدم في هذا الجهاز "مصباح إضاءة للاستخدامات الخاصة" للاستخدام مع

المحتوى

1. معلومات السلامة - صفحة 6-1
2. وصف المنتج - صفحة 7
3. التركيب - صفحة 8-10
4. تشغيل الجهاز - صفحة 11
5. إذابة الثلج - صفحة 12
6. الاستخدام اليومي - صفحة 13
7. التنظيف والعناية - صفحة 14
8. استكشاف الأعطال ومعالجتها - صفحة 15



الموديل: SD288S