



# ثلاجة

## دليل المستخدم

الموديل:

RFHA-SD475NTSS ▲

# Refrigerator

## User's Manual

Model:

▲ RFHA-SD475NTSS

الرجاء قراءة هذا الدليل بعناية قبل تشغيل الجهاز،  
و احتفظ به للرجوع إليه مستقبلا.

هذه التصاميم و المواصفات عرضة للتغيير بهدف إدخال تحسينات عليها  
و ذلك دون إشعار مسبق.

Please read this manual carefully before operating your set.  
Retain it for future reference.

Designs and specifications are subject to change for improvement  
without prior notice.

ISO9001 CB

ISO9001 CB





Model: RFHA-SD475NTSS

## Contents

Safety and warning information .....	2	Helpful hints and tips .....	16
Installing your new appliance .....	8	Cleaning and care .....	17
Description of the appliance .....	12	Troubleshooting .....	18
Display controls .....	13	Disposal of the appliance .....	20
Using your appliance .....	15		



## Safety and warning information

For your safety and correct usage, before installing and first using the appliance, read this user manual carefully, including its hints and warnings. To avoid unnecessary mistakes and accidents, it is important to make sure that all people using the appliance are thoroughly familiar with its operation and safety features. Save these instructions and be sure that they remain with the appliance if it is moved or sold, so that anyone using it throughout its life, will be properly informed of its usage and safety notices.

For the safety of life and property, keep the precautions of these user's instructions as the manufacturer is not responsible for damages caused by omission.

Safety for children and others who are vulnerable people

- According to EN standard

This appliance can be used by children aged from 8 years and above and persons with reduced physical, sensory or mental capabilities or lack of experience and knowledge if they have been given supervision or instruction concerning use of the appliance in a safe way and understand the hazards involved. Children shall not play with the appliance. Cleaning and user maintenance shall not be made by children without supervision.

According to IEC standard

This appliance is not intended for use by persons (including children) with reduced physical, sensory or mental capabilities, or lack of experience and knowledge, unless they have been given supervision or instruction concerning use of the appliance by a person responsible for their safety

- Keep all packaging away from children as there is risk of suffocation.
- If you are discarding the appliance, pull the plug out of the socket, cut the connection cable (as close to the appliance as you can) and remove the door to prevent children playing from suffering an electric shock or from closing themselves inside it.
- If this appliance, featuring a magnetic door seals, is to replace an older appliance having a spring lock (latch) on the door or lid, be sure to make the spring lock unusable before you discard the old appliance. This will prevent it from becoming a death trap for a child.

### General Safety



- **WARNING** —This appliance is intended to be used in household and similar applications such as
  - staff kitchen areas in shops, offices and other working environments;
  - farm houses and by clients in hotels, motels and other residential type environments;
  - bed and breakfast type environments;
  - catering and similar non-retail applications.
- **WARNING** — Do not store explosive substances such as aerosol cans with a flammable propellant in this appliance.
- **WARNING** — If the supply cord is damaged, it must be replaced by the manufacturer, its service agent or similarly qualified persons in order to avoid a hazard.
- **WARNING** — Keep ventilation openings, in the appliance enclosure or in the built-in structure, clear of obstruction.
- **WARNING** — Do not use mechanical devices or other means to accelerate the defrosting process, other than those recommended by the manufacturer
- **WARNING** — Do not damage the refrigerant circuit.
- **WARNING** — Do not use electrical appliances inside the food storage compartments of the appliance, unless they are of the type recommended by the manufacturer

- **WARNING** — The refrigerant and insulation blowing gas are flammable. When disposing of the appliance, do so only at an authorized waste disposal centre. Do not expose to flame.
- **WARNING** —When positioning the appliance, ensure the supply cord is not trapped or damaged.
- **WARNING** —Do not locate multiple portable socket-outlets or portable power supplies at the rear of the appliance.

### Replacing the illuminating lamps

- **WARNING**—The illuminating lamps must not be replaced by the user! If the illuminating lamps is damaged, contact the customer helpline for assistance.

This warning is only for refrigerators that contain illuminating lamps.

### Refrigerant

The refrigerant isobutene (R600a) is contained within the refrigerant circuit of the appliance, a natural gas with a high level of environmental compatibility, which is nevertheless flammable. During transportation and installation of the appliance, ensure that none of the components of the refrigerant circuit becomes damaged.

The refrigerant (R600a) is flammable.

- **WARNING** — Refrigerators contain refrigerant and gases in the insulation. Refrigerant and gases must be disposed of professionally as they may cause eye injuries or ignition. Ensure that tubing of the refrigerant circuit is not damaged prior to proper disposal.



**WARNING: risk of fire**

If the refrigerant circuit should be damaged:

- A void opening flames and sources of ignition.
- Thoroughly ventilate the room in which the appliance is situated.

It is dangerous to alter the specifications or modify this product in any way.

Any damage to the cord may cause a shortcircuit, fire, and/or electric shock.



#### Electrical safety

1. The power cord must not be lengthened.
2. Make sure that the power plug is not crushed or damaged. A crushed or damaged power plug may overheat and cause a fire.
3. Make sure that you can access the main plug of the appliance.
4. Do not pull the main cable.
5. If the power plug socket is loose, do not insert the power plug. There is a risk of electric shock or fire.
6. You must not operate the appliance without the interior lighting lamp cover.
7. The fridge is only applied with power supply of single phase alternating current of 240~220V/50Hz. If fluctuation of voltage in the district of user is so large that the voltage exceeds the above scope, for safety sake, be sure to apply A.C. Automatic voltage regulator of more than 350W to the fridge. The fridge must employ a special power socket instead of common one with other electric appliances. Its plug must match the socket with ground wire.

#### Daily use

- Do not store flammable gas or liquids in the appliance, There is a risk of an explosion.
- Do not operate any electrical appliances in the appliance (e.g. electric ice cream makers, mixers etc.).
- When unplugging always pull the plug from the mains socket, do not pull on the cable.
- Do not place hot items near the plastic components of this appliance.

- Do not place food products directly against the air outlet on the rear wall.
  - Store pre-packed frozen food in accordance with the frozen food manufacture's instructions.
  - The appliances manufactures storage recommendations should be strictly adhered to. Refer to relevant instructions for storage.
  - Do not place carbonated or fizzy drinks in the freeze compartment as it creates pressure on the container, which may cause it to explode, resulting in damage to the appliance.
  - Frozen food can cause frost burns if consumed straight from the freezer compartment.
  - Do not place the appliance in direct sunlight.
  - Keep burning candles, lamps and other items with naked flames away from the appliance so that do not set the appliance on fire.
  - The appliance is intended for keeping food stuff and/or beverages in normal household as explained in this instruction booklet. The appliance is heavy. Care should be taken when moving it.
  - Do not remove nor touch items from the freezer compartment if your hands are damp/wet, as this could cause skin abrasions or frost/freezer burns.
  - Never use the base, drawers, doors etc. to stand on or as supports.
  - Frozen food must not be refrozen once it has been thawed out.
  - Do not consume ice popsicles or ice cubes straight from the freezer as this can cause freezer burn to them mouth and lips.
  - To avoid items falling and causing injury or damage to the appliance, do not overload the door racks or put too much food in the crisper drawers.
- caution!

#### Care and cleaning

- Before maintenance, switch of the appliance and disconnect the mains plug from the mains socket.
- Do not clean the appliance with metal objects, steam cleaner, ethereal oils, organic solvents or abrasive cleansers.
- Do not use sharp objects to remove frost from the appliance. Use a plastic scraper .

#### Installation Important!

- For electrical connection carefully , follow the instructions given in this manual.  
Unpack the appliance and check if there are damages on it.
- Do not connect the appliance if it is damaged. Report possible damages immediately to the place you bought it. In this case retain packing.
- It is advisable to wait at least four hours before connecting the appliance to allow the oil to flow back in the compressor
- Adequate air circulation should be around the appliance, lacking this leads to overheating. To achieve sufficient ventilation, follow the instructions relevant to installation.
- Wherever possible the back of the product should not be too close to a wall to avoid touching or catching warm parts (compressor, condenser) to prevent the risk of a fire, follow the instructions relevant to installation.
- The appliance must not be locate close to radiators or cookers.
- Make sure that the mains plug is accessible after the installation of the appliance.

#### Service

- Any electrical work required to do the servicing of the appliance should be carried out by qualified electrician or competent person.
- This product must be serviced by an authorized Service Center, and only genuine spare parts must be used.
  - 1) If the appliance is Frost Free.
  - 2) If the appliance contains freezer compartment.

## Installing your new appliance

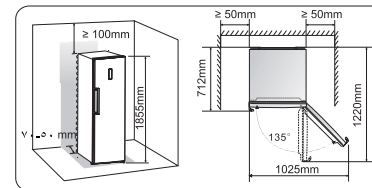
### Installing your new appliance

Before using the appliance for the first time, you should be informed of the following tips.

#### Ventilation of appliance



In order to improve efficiency of the cooling system and save energy, it is necessary to maintain good ventilation around the appliance for the dissipation of heat. For this reason, sufficient clear space should be available around the refrigerator.  
Suggest: It is advisable for there to be 50-70mm of space from the back to the wall, at least 100mm from its top, at least 50mm from its side to the wall and a clear space in front to allow the doors to open 135°. As shown in follow diagrams.

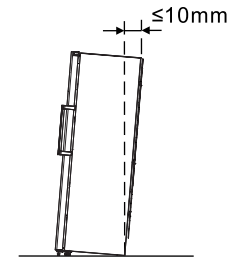


#### Note:

- Stand your appliance in a dry place to avoid high moisture.
- Keep the appliance out of direct sunlight, rain or frost. Stand the appliance away from heat sources such as stoves, fires or heaters.

#### Leveling of appliance

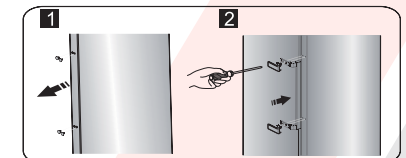
- For sufficient leveling and air circulating in the lower rear section of the appliance, the bottom feet may need to be adjusted. You can adjust them manually by hand or by using a suitable spanner.
- To allow the doors to self-close, tilt the top backwards by about 10mm.



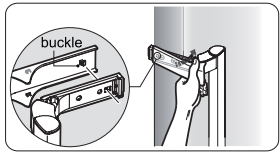
#### Installing the door handles

For the convenience of transportation, the door handles are separately provided in a plastic bag, you can install the door handles as follows.

1. Lever screw covers on the right side of the door, and then put them back to the plastic bag.
2. Match the handle on the right side of the door, keeping axes of screw holes in the handle and the door in a line, as the picture shows.
3. Fix the handle with the special screws provided in the plastic bag. And then install the handle covers.



**Note:** Install the handle cover as the follow figure shows :button the buckle firstly , and then close the cover from the inside until you hear the sound of "popping" .



### Reversing the door

The side at which the door opens can be changed, from the right side (as supplied) to the left side, if the installation site requires.

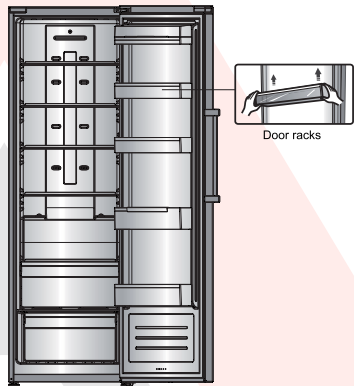
**Warning!** When reversing the door, the appliance must not be connected to the mains. Ensure that the plug is removed from the mains socket.

Tools you will need:

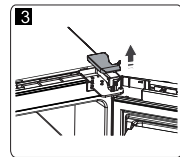
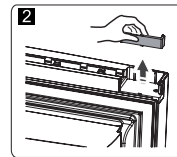
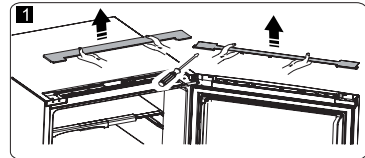
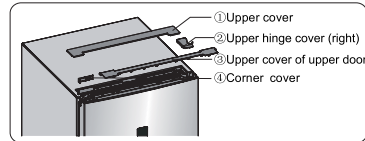
8mm socket wrench	Cross-shaped screwdriver
Thin-blade screwdriver	8mm wrench

**Note:** Before you start lay the refrigerator on its back in order to gain access to the base, you should rest it on soft foam packaging or similar material to avoid damaging the backboard of the refrigerator. To reverse the door, the following steps are generally recommended.

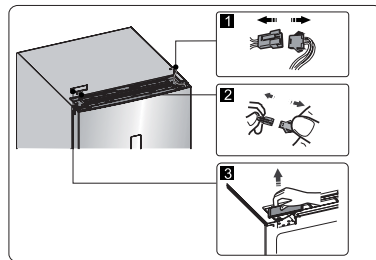
1. Stand the refrigerator upright. Open the door to take out all door racks (to avoid racks damaged) and then close the door.



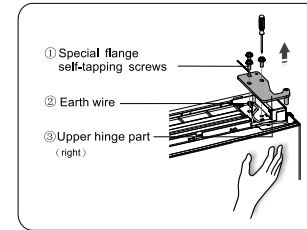
2. Open part ① on top of the refrigerator body from right side and then take down part ③ and part ④ on the door in the same way. Take down part ② and put it back to the plastic bag.



3. Disconnect electrical connector ① as well as electrical connector ② and then take down part ③.

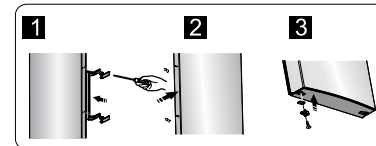
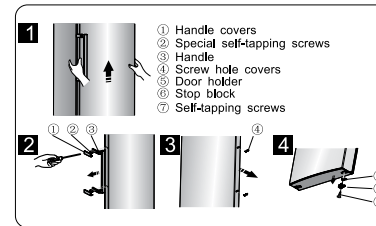


4. Remove the screws ①, loose wire ②, and remove part ③.

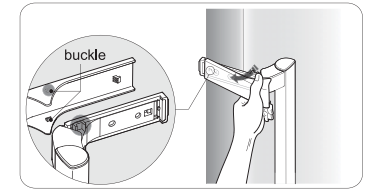


**Note:** Please hold the door by hand during step 4 to prevent door dropping.

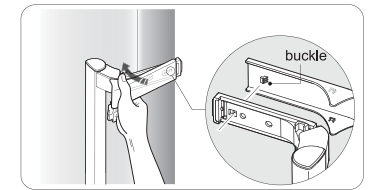
5. Remove the door and place it on a smooth surface with its panel upwards. Lever part ① and part ④, then loose screws ②, as shown in the picture. Change handle ③ to the right side, then install screws ②, part ① and part ④ in turn. Loose screws ⑦, detach part ⑥ and part ⑤, turn part ⑥ over and then install part ⑤ and part ⑥ to the left side with screws ⑦.



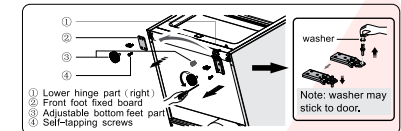
**Note 1:** Remove the handle cover as the follow figure shows :bend the upper wing and take the upper buckle apart from the handle, and so as the other side, after that take down the handle cover.



**Note 2:** Install the handle cover as the follow figure shows :button the buckle firstly, and then close the cover from the inside until you hear the sound of "popping".

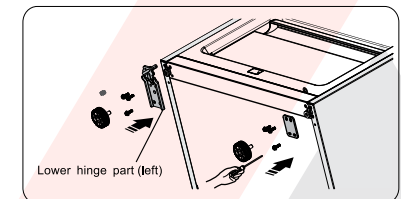


6. Place refrigerator flatwise, remove part ③ and then loose screws ④. Remove part ② and part ①.

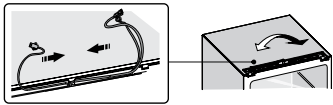


7. Screw out lower hinge, change it to the near hole site, and then screw up and mount washer.

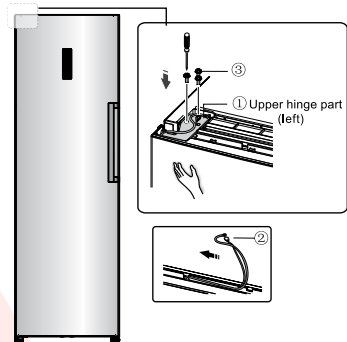
8. Just remount to the step 6, change part ① to left and part ② to right and then fix them with screws ④. Finally install part ③.



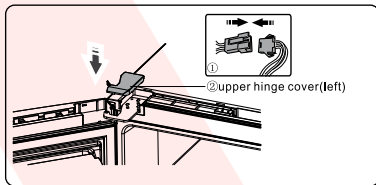
9. Exchange wires both in the left and right slots of refrigerator body.



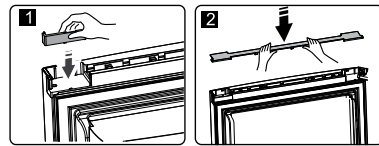
10. Move the door to appropriate position, adjust part ① (which is in the plastic bag) and the door, Move the connecting wire ② in the slot of the door from right to left, and then fix part ① and wire ② by screws ③. (Please hold the door by hand when installing)



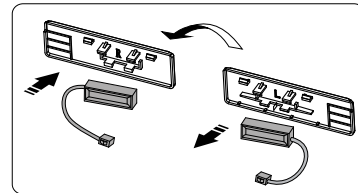
11. Connect electrical connector ① in accordance with step 3 and then install part ② (which is in the plastic bag).



12. Reverse part ① by 180° and install it onto the right corner of the door, then mount part ②. (both of which are taken down in step 2)

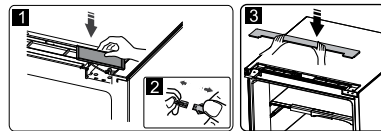


13. Take the reed switch out of the coping block (part ③ in step 3) and mount it on another block for use (which is with mark "R" in the plastic bag). Put the coping block just removed back to the plastic bag.



**Note:** Be sure character side of reed switch fits well with coping block.

14. Install part ①, connect the wire connector ②, and then install part ③.

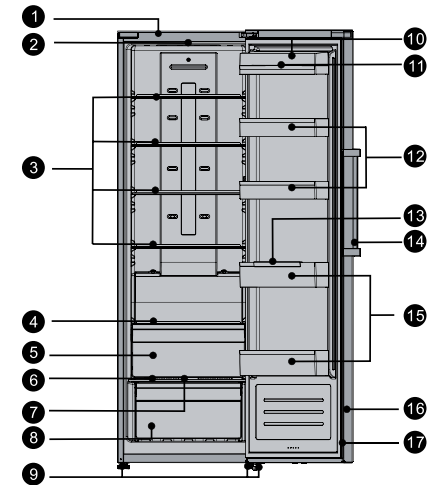


15. Open the door, mount door racks and then close it.

## Description of the appliance

### View of the appliance

1. Cabinet
2. LED light
3. Glass shelf
4. Small glass shelf
5. 0°C cool plus
6. Crisper cover
7. Humidity control sliding block
8. Moisture fresh crisper
9. Adjustable bottom feet
10. Covered dairy rack
11. Egg tray (inside)
12. Middle rack
13. Bottle holder (inside)
14. Easy handle
15. Bottle rack
16. Fridge door
17. Fridge door seal



**Note:** Due to unceasing modification of our products, your refrigerator may be slightly different from this instruction manual, but its functions and using methods remain the same.

## Display controls

Use your appliance according to the following control regulations, your appliance has the corresponding functions and modes as the control panels showed in the pictures below. When the appliance is powered on for the first time, the backlighting of the icons on display panel starts working. If no buttons have been pressed and the doors are closed, the backlighting will turn off.



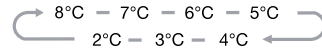
### Controlling the temperature

We recommend that when you start your refrigerator for the first time, the temperature for the refrigerator is set to 4°C. If you want to change the temperature, follow the instructions below.

**Caution!** When you set a temperature, you set an average temperature for the whole refrigerator cabinet. Temperatures inside each compartment may vary from the temperature values displayed on the panel, depending on how much food you store and where you place them. Ambient temperature may also affect the actual temperature inside the appliance.

### 1. Fridge

Press "Fridge" to set fridge temperature between 2°C and 8°C as needed, and control panel will display corresponding values according to the following sequence.



### 2. Super Cool

**Super Cool** Super Cool can refrigerate your food much faster, keeping food fresh for a longer period.

- Press "Super Cool" button to activate this function. The light will be illuminated.
- Super cool automatically switches off after 6 hours and the refrigerator temperature setting displays 2°C.
- When super cool function is on you can switch it off by pressing "Super Cool" or "Refrigerator" button and the refrigerator temperature setting will revert back to the previous setting.

### 3. Holiday

**Holiday** If you are going to be away for a long period of time, you can activate this function by pressing "Holiday" button for 3 seconds until the light comes on.

- When the holiday function is activated, the temperature of the refrigerator is automatically switched to "-" to minimize the energy consumption and in this mode its temperature is 15°C.

**Important!** Do not store any food in the fridge during this time.

- When the holiday function is on, you can switch it off by pressing any button of "Holiday", "Fridge" and "Super Cool" button. The fridge temperature setting will revert back to the previous setting.

### 4. Alarm



In case of alarm, "Alarm" icon will be on and there will be buzzing sound. Press "Alarm" key to clear alarm and then "Alarm" icon will turn off and stop buzzing.

#### Door Alarm

- When the door is open for over 2 minutes, the door alarm will sound. In case of door alarm, buzzer will sound 3 times every 1 min and will stop alarming automatically after 10 minutes.
- To save energy, please avoid keeping the door open for a long time when using the appliance. The door alarm can also be cleared by closing the door.

### 5. Power

If you want to clean the appliance or stop using it, you can turn the appliance off by pressing "Power" button.

- When the refrigerator is working, you can switch the appliance off by pressing "Power" button for 5 seconds, meanwhile the display panel will be turned off.

**Important!** Do not store any food in the fridge during this time.

- When the appliance is power off, you can switch the appliance on by pressing "Power" button for 1 second, and the refrigerator returns to the previous temperature setting.

### 6. Child Lock



You can press the "Child Lock" button in case children touch the buttons, to avoid wrong set. When the Child Lock function is activated, pressing the other buttons would not work except "Alarm" button.

- When the appliance is unlocked, you can activate the child lock function by pressing "Child Lock" button for 3 seconds, meanwhile "Child Lock" icon will be illuminated.
- When the child lock function is activated, you can switch off this function by pressing "Child Lock" button for 3 seconds, meanwhile "Child Lock" icon will be turned off.

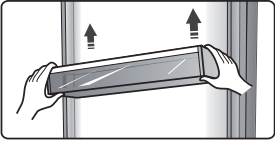


## Using your appliance

Your appliance has the accessories as the "Description of the appliance" showed in general, with this part instruction you can use it in the right way.

### Door rack

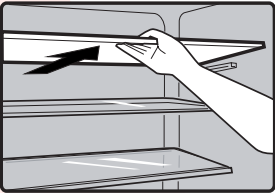
- It is suitable for the storage of eggs, canned liquid, bottled drinks and packed food, etc. Do not place too many heavy things in the racks.
- If you want to take down the racks to clean them, please take food out of the racks first.



**Note:** There are egg trays in the upper shelf and bottle holder in the lower shelf.

### Shelf in Refrigerator chamber

- There are shelves in refrigerator chamber, and they can be taken out to be cleaned.



### 0°C cool plus

- The temperature there is about 2-4°C lower than that in the refrigerator chamber.
- It is used to store fish, meat and other erodible food.

### Crisper cover

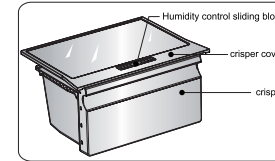
- It is for controlling the temperature of the crisper and avoiding the vegetable losing moisture.

### Moisture fresh crisper

- It is suitable for the storage of fruits and vegetable.

## Crisper and Humidity control

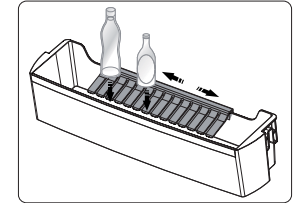
- The crisper, mounted on telescopic extension slides, is for storing vegetables and fruits. You can adjust the humidity inside by using the sliding block.
- The sliding block on crisper cover can slide to left or right and the air hole become more or less relatively. More air hole opening means less humidity and less means more humidity.
- We recommend that you store vegetables with more humidity and fruits less humidity.



- When you remove the crisper, pull them forward, then lift the crisper off the slides. Remember to empty food in the crisper firstly. Once you have removed the drawers, ensure the slides are pushed back fully.

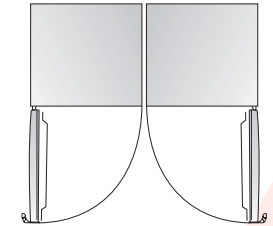
## Bottle holder

- The bottle holder can be used to fix the bottle. You can place it on the middle or lower door rack and slide to left or right as your prefer.



## Installing refrigerators in pairs

- Your fridge can be installed with freezer in pairs.
- It can be installed by installation parts supplied like this.



## Helpful hints and tips

### Energy saving tips

We recommend that you follow the tips below to save energy.

- Try to avoid keeping the door open for long periods in order to conserve energy.
- Ensure the appliance is away from any sources of heat. (Direct sunlight, electric oven or cooker etc.)
- Don't set the temperature colder than necessary.
- Don't store warm food or evaporating liquid in the appliance.
- Place the appliance in a well ventilated, humidity free, room. Please refer to Installing your new appliance chapter.

- If the diagram shows the correct combination for the drawers, crisper and shelves, do not adjust the combination as this is designed to be the most energy efficient configuration.

### Hints for fresh food refrigeration

- Do not place hot food directly into the refrigerator, the internal temperature will increase resulting in the compressor having to work harder and will consume more energy.
- Do cover or wrap the food, particularly if it has a strong flavor.
- Place food properly so that air can circulate freely around it.

### Hints for refrigeration

- Meat (All Types) Wrap in polythene food: Wrap and place on the glass shelf above the vegetable drawer. Always follow food storage times and use by dates suggested by manufacturers.
- Cooked food, cold dishes, etc.: They should be covered and may be placed on any shelf.
- Fruit and vegetables: They should be stored in the special drawer provided.
- Butter and cheese: Should be wrapped in airtight foil or plastic film wrap.
- Milk bottles: Should have a lid and be stored in the door racks.

### Switching off your appliance

If the appliance needs to be switched off for an extended period, the following steps should be taken prevent mould on the appliance.

1. Remove all food.
2. Remove the power plug from the mains socket.
3. Clean and dry the interior thoroughly.
4. Ensure that all the doors are wedged open slightly to allow air to circulate.

### Caution!

- Don't use sharp objects as they are likely to scratch the surface.
- Don't use Thinner, Car detergent, Clorox, ethereal oil, abrasive cleansers or organic solvent such as Benzene for cleaning. They may damage the surface of the appliance and may cause fire.

### Interior cleaning

You should clean the appliance interior regularly. It will be easier to clean when food stocks are low.

- Wipe the inside of the fridge freezer with a weak solution of bicarbonate of soda, and then rinse with warm water using a wrung-out sponge or cloth.
- Wipe completely dry before replacing the shelves and baskets. Thoroughly dry all surfaces and removable parts.

Although this appliance automatically defrosts, a layer of frost may occur on the refrigerator's interior walls if the door is opened frequently or kept open too long. If the frost is too thick, choose

a time when the supply of food stocks are low and proceed as follows:

- Remove existing food and accessories baskets, unplug the appliance from the mains power and leave the doors open. Ventilate the room thoroughly to accelerate the thawing process.

**Caution!** Don't use sharp objects to remove frost from the refrigerator. Only after the interior is completely dry should the appliance be switched back on and plugged back into the mains socket.

### Door seal cleaning

Take care to keep door seals clean. Sticky food and drinks can cause seals to stick to the cabinet and tear when you open the door. Wash seal with a mild detergent and warm water. Rinse and dry it thoroughly after cleaning.

**Caution!** Only after the door seals are completely dry should the appliance be powered on.

### Replacing the LED light

**Warning:** The LED light must not be replaced by the user! If the LED light is damaged, contact the customer helpline for assistance. To replace the LED light, the below steps can be followed:

1. Unplug your appliance.
2. Remove light cover by pushing up and out.
3. Hold the LED cover with one hand and pull it with the other hand while pressing the connector latch.
4. Replace LED light and snap it correctly in place.

## Cleaning and care

For hygienic reasons the appliance (including exterior and interior accessories) should be cleaned regularly at least every two months.

**Caution!** The appliance must not be connected to the mains during cleaning. Danger of electrical shock! Before cleaning switch the appliance off and remove the plug from the mains socket.

### Exterior cleaning

To maintain good appearance of your appliance, you should clean it regularly.

- Wipe the digital panel and display panel with a clean, soft cloth.
- Spray water onto the cleaning cloth instead of spraying directly on the surface of the appliance. This helps ensure an even distribution of moisture to the surface.
- Clean the doors, handles and cabinet surfaces with a mild detergent and then wiped dry with a soft cloth.

## Troubleshooting

If you experience a problem with your appliance or are concerned that the appliance is not functioning correctly, you can carry out some easy checks before calling for service, please see below. You can carry out some easy checks according to this section before calling for service.

**Warning!** Don't try to repair the appliance yourself. If the problem persists after you have made the checks mentioned below, contact a qualified electrician, authorized service engineer or the shop where you purchased the product.

Problem	Possible cause & Solution
Appliance is not working correctly	Check whether the power cord is plugged into the power outlet properly.
	Check whether the "Power" function is on by pressing the "power" button for 1 second.
	Check the fuse or circuit of your power supply, replace if necessary.
	The ambient temperature is too low. Try setting the chamber temperature to a colder level to solve this problem.
	It is normal that the refrigerator is not operating during the automatic defrost cycle, or for a short time after the appliance is switched on to protect the compressor.
Odours from the compartments	The interior may need to be cleaned.
	Some food, containers or wrapping cause odours.
Noise from the appliance	The sounds below are quite normal: <ul style="list-style-type: none"> <li>● Compressor running noises.</li> <li>● Air movement noise from the small fan motor in the fridge compartment or other compartments.</li> <li>● Gurgling sound similar to water boiling.</li> <li>● Popping noise during automatic defrosting.</li> <li>● Clicking noise before the compressor starts.</li> </ul>
	Other unusual noises are due to the reasons below and may need you to check and take action: <ul style="list-style-type: none"> <li>● The cabinet is not level.</li> <li>● The back of appliance touches the wall.</li> <li>● Bottles or containers fallen or rolling.</li> </ul>
The motor runs continuously	It is normal to frequently hear the sound of the motor, it will need to run more when in following circumstances: <ul style="list-style-type: none"> <li>● Temperature setting is set colder than necessary</li> <li>● Large quantity of warm food has recently been stored within the appliance.</li> <li>● The temperature outside the appliance is too high.</li> <li>● Doors are kept open too long or too often.</li> <li>● After your installing the appliance or it has been switched off for a long time.</li> </ul>
A layer of frost occurs in the compartment	Check that the air outlets are not blocked by food and ensure food is placed within the appliance to allow sufficient ventilation. Ensure that door is fully closed. To remove the frost, please refer to cleaning and care chapter.
Temperature inside is too warm	You may have left the doors open too long or too frequently; or the doors are kept open by some obstacle; or the appliance is located with insufficient clearance at the sides, back and top.

Temperature inside is too cold	Increase the temperature by following the "Display controls" chapter.
Doors can't be closed easily	Check whether the top of the refrigerator is tilted back by 10-15mm to allow the doors to self close, or if something inside is preventing the doors from closing.
Water drips on the floor	The water pan (located at the rear bottom of the cabinet) may not be properly leveled, or the draining spout (located underneath the top of the compressor depot) may not be properly positioned to direct water into this pan, or the water spout is blocked. You may need to pull the refrigerator away from the wall to check the pan and spout.
The light is not working	<ul style="list-style-type: none"> <li>● The LED light may be damaged. Refer to replace LED lights in cleaning and care chapter.</li> <li>● The control system has disabled the lights due to the door being kept open too long, close and reopens the door to reactivate the lights.</li> </ul>

## Important safety instructions

It is prohibited to dispose of this appliance as household waste.


### Packaging materials

Packaging materials with the recycle symbol are recyclable. Dispose of the packaging into a suitable waste collection container to recycle it.

### Before disposal of the appliance

1. Pull out the mains plug from the mains socket.
2. Cut off the power cord and discard with the mains plug.

**Warning!** Refrigerators contain refrigerant and gases in the insulation. Refrigerant and gases must be disposed of professionally as they may cause eye injuries or ignition. Ensure that tubing of the refrigerant circuit is not damaged prior to proper disposal.

	Correct Disposal of this product
	This symbol on the product or in its packing indicates that this product may not be treated as household waste. Instead, it should be taken to the appropriate waste collection point for the recycling of electrical and electronic equipment. By ensuring this product is disposed of correctly, you will help prevent potential negative consequences for the environment and human health, which could otherwise be caused by the inappropriate waste handling of this product. For more detailed information about the recycling of this product, please contact your local council your household waste disposal service, or the shop where you purchased the product.

درجة الحرارة بالداخل باردة جداً	قم بزيادة درجة الحرارة من خلال اتباع قسم "لوحة التحكم".
لا يمكن إغلاق الأبواب بسهولة	تحقق ما إذا كان الجزء العلوي من الثلاجة يميل للخلف بمسافة 10-15 ملم للسماح بفتح الأبواب تلقائياً، أو إذا كان هناك شيء بالداخل يمنع الأبواب من الإغلاق.
سقوط الماء على الأرض	قد لا يتم ضبط حوض المياه (الموجود في الجزء السفلي الخلفي من الثلاجة) بشكل مستوي، أو قد لا يتم وضع صنوبر الصرف (الموجود أسفل الجزء العلوي من مستودع الضغوط) بشكل صحيح لتوجيه الماء إلى هذا الحوض، أو أن صنوبر الماء مسدود. قد تحتاج إلى سحب الثلاجة بعيداً عن الحائط للتحقق من الحوض والصمامات.
الضوء لا يعمل	• قد يكون ذلك بسبب تلف مصباح LED. يرجى الرجوع إلى معلومات تبديل المصابيح في قسم التنظيف والعناية. • قيام نظام التحكم بإيقاف عمل المصباح جراء إبقاء باب الثلاجة مفتوحاً لفترة طويلة. أغلق الباب وأفتح مرة أخرى لإعادة تفعيل المصباح.

### تعليمات هامة للسلامة

يُحظر التخلص من الثلاجة مع النفايات المنزلية العادية.


#### مواد التغليف

يمكن إعادة تدوير مواد التغليف التي تحمل رموز إعادة التدوير. تخلص من مواد التغليف من خلال وضعها في الحاويات المخصصة لغرض إعادة التدوير.

#### قبل التخلص من الجهاز

1. اسحب قابس الجهاز من مأخذ الكهرباء الرئيسي.
2. اقطع سلك الطاقة وتخلص منه مع القابس الرئيسي.

تحذيراً! تحتوي الثلاجات على وسيط التبريد وغازات، ويجب التخلص منها بطريقة صحيحة لأنها قد تتسبب بإصابات في العين أو نشوب حريق. تأكد من أن أنابيب دائرة وسيط التبريد ليست تالفة قبل التخلص منها بصورة سليمة.

التخلص الصحيح من هذا المنتج	
تشير هذه العلامة - الموجودة على الجهاز أو التغليف الخارجي - إلى أنه لا يجب التخلص من هذا المنتج مع النفايات المنزلية العادية. وبدلاً من ذلك، ينبغي نقله إلى نقطة جمع النفايات المناسبة لإعادة تدوير المعدات الكهربائية والإلكترونية. من خلال ضمان التخلص من هذا المنتج بشكل صحيح، سوف تساعد على منع العواقب السلبية المحتملة على البيئة وصحة الإنسان، والتي قد تكون بسبب خلاف ذلك ناتجة عن معالجة النفايات غير المناسبة لهذا المنتج. للحصول على معلومات أكثر تفصيلاً حول إعادة تدوير هذا المنتج، يرجى الاتصال بالجهة المحلية المختصة أو بخدمة التخلص من النفايات المنزلية أو المتجر الذي اشتريته منه الجهاز.	

المشكلة	السبب المحتمل والحل
الجهاز لا يعمل بشكل صحيح	تحقق من توصيل سلك الطاقة بمأخذ التيار الكهربائي بشكل صحيح.
	تحقق فيما إذا كانت وظيفة الطاقة تعمل من خلال الضغط على زر (Power) لمدة ثانية واحدة.
	تحقق من الصمامات (الفيزوز) أو دائرة إمدادات الطاقة الخاصة بك، واستبدلهم إذا لزم الأمر.
	درجة حرارة الغرفة منخفضة جداً. حاول ضبط درجة حرارة الغرفة إلى مستوى أكثر برودة لحل هذه المشكلة.
توجد روائح من الحشرات	من الطبيعي ألا تعمل الثلاجة أثناء دورة التذويب التلقائية، أو لفترة قصيرة بعد تشغيل الجهاز لحماية الضاغط.
	قد يحتاج الجهاز إلى تنظيف أجزائه الداخلية.
ضوضاء من الجهاز	بعض المواد الغذائية، أو الحاويات، أو مواد تغليف الاطعمة تسبب الروائح.
	الأصوات أدناه طبيعية جداً: • ضوضاء تشغيل الضاغط. • ضجيج حركة الهواء من محرك المروحة الصغيرة في حجرة الفريزر أو الحشرات الأخرى. • صوت غرغرة مماثلة لغليان الماء. • ضوضاء مشوشة أثناء التذويب التلقائي. • ضوضاء نقر قبل تشغيل الضاغط.
	أصوات أخرى غير عادية ترجع إلى الأسباب التالية وقد تحتاج إلى الفحص واتخاذ الإجراءات اللازمة: • الثلاجة ليست مستوية. • الجزء الخلفي من الجهاز يمس الجدار. • سقوط الزجاجات أو الحاويات.
المحرك يعمل باستمرار	من الطبيعي أن نسمع صوت المحرك كثيراً، وسوف تحتاج إلى تشغيل أكثر عندما يكون الجهاز في الظروف التالية: • ضبط درجة الحرارة أكثر برودة مما هو ضروري. • تم تخزين كمية كبيرة من الطعام الدافئ مؤخراً داخل الجهاز. • درجة الحرارة خارج الجهاز مرتفعة جداً. • أن تظل الأبواب مفتوحة لفترة طويلة أو كثيراً. • بعد تركيب الجهاز أو إيقاف تشغيله لفترة طويلة.
تكون طبقة من الصقيع	تحقق من أن منافذ الهواء لا يتم حجبتها بواسطة الاطعمة وتأكد من وضع الطعام داخل الجهاز للسهام بالتهوية الكافية. تأكد من أن الباب مغلق تماماً. لإزالة الجليد، يرجى الرجوع إلى قسم التنظيف والعناية.
درجة الحرارة بالداخل دافئة جداً	قد تكون تركت أبواب الثلاجة مفتوحة لفترة طويلة، أو بسبب الفتح المتكرر، أو وجود عائق ما حال دون إغلاق الباب، أو أن الثلاجة موضوعة مع عدم ترك مساحة كافية على الجانبين ومن الخلف والأعلى.

## نصائح خاصة بالتبريد

- اللحوم (بجميع أنواعها):  
غلف اللحوم في أكياس البولييثين، ثم ضعها على الرف الزجاجي أعلى درج الفواكه والخضراوات. حافظاً على سلامتك، احرص دائماً على الانتباه لتواريخ الصلاحية المحددة من قبل الجهة المصنعة.
- الأطعمة المطهورة، الوجبات الباردة وخلافه:  
يجب تغطية هذه الأطعمة، ومن ثم وضعها على أي رف. الفواكه والخضراوات: يجب تنظيف الفواكه والخضراوات جيداً ثم وضعها في الدرج/ الأدرج المخصصة المتوافرة مع الثلجة.
- الزبدة والجبن:  
يجب تغليف الزبدة والجبن بورق الألومنيوم أو البولييثين لإبعاد أكبر كمية من الهواء.
- زجاجات الحليب:  
يجب أن يكون لهذه الزجاجات غطاء، وأن تُخزّن في رفوف الباب.

## التنظيف والعناية

للحفاظ على النظافة العامة، ينبغي تنظيف الجهاز (من الداخل والخارج) بانتظام على الأقل مرة كل شهرين. تنبيه! يجب عدم توصيل الجهاز بمصدر التيار الرئيسي أثناء التنظيف. قبل التنظيف، أوقف تشغيل الجهاز وأزل القابس من مقبس التيار الكهربائي الرئيسي.

### تنظيف الأجزاء الخارجية

للحفاظ على جهازك بمظهر جيد، يجب تنظيفه بانتظام،  
– امسح اللوحة الرقمية وشاشة العرض بقطعة قماش نظيفة وناعمة.  
– رش الماء على قطعة قماش التنظيف بدلاً من رشها على سطح الجهاز مباشرة، يساعد ذلك على ضمان توزيع الرطوبة حتى على السطح.  
– نظف الأبواب والمقباض والأسطح بمنظف معتدل ثم امسحها بقطعة قماش ناعمة.

## إيقاف تشغيل الجهاز

- إذا لزم إيقاف تشغيل الجهاز لفترة زمنية طويلة، ينبغي اتخاذ الخطوات التالية لمنع تكون العفن في الجهاز.
1. أخرج كل الطعام.
  2. أفضل قابس الطاقة من مقبس التيار الكهربائي الرئيسي.
  3. نظف الجهاز من الداخل وجفّفه تماماً.
  4. تأكد من تثبيت كل الأبواب وهي مفتوحة قليلاً للسماح بتدوير الهواء.

– أخرج الطعام الموجود وملحقات السلال، ثم افصل الجهاز عن مصدر التيار الكهربائي واترك الأبواب مفتوحة. قم بتهوية الغرفة جيداً لتسريع عملية الذوبان. **تنبيه!** لا تستخدم أجسام حادة لإزالة الثلج من الثلجة. يجب عدم إعادة تشغيل الجهاز مرة أخرى وتوصيله بماخذ التيار الكهربائي إلا بعد جفاف الأجزاء الداخلية تماماً.

### تنظيف قفل الباب

احرص على إبقاء قفل الباب نظيفاً. يمكن أن تسبب الأطعمة والمشروبات في التصاق الأقفال بالخرانة وتلفها عند فتح الباب. اغسل القفل بمنظفات معتدلة وماء دافئ، اشطفها وجفّفها جيداً بعد التنظيف. **تنبيه!** لا تقم بتشغيل الجهاز إلا بعد جفاف أقفال الباب تماماً.

## استكشاف الأخطاء وإصلاحها

إذا واجهت مشكلة في الجهاز أو كنت تشعر بالقلق من أن الجهاز لا يعمل بشكل صحيح، يمكنك إجراء بعض الفحوصات السهلة قبل الاتصال بالصيانة، يرجى الاطلاع أدناه. يمكنك إجراء بعض الفحوصات السهلة وفقاً لهذا القسم قبل الاتصال بالصيانة. **تنبيه!** لا تحاول إصلاح الجهاز بنفسك. إذا استمرت المشكلة بعد إجراء الفحوصات المذكورة أدناه، اتصل بمركز الخدمة المعتمد أو المتجر الذي اشتريته منه المنتج.

## تبديل مصابيح LED

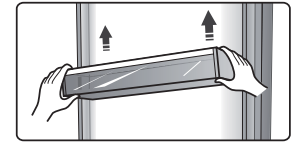
- تحذير: لا يجب استبدال المصابيح من قبل المستخدم! في حال تلف المصابيح، اتصل بمركز خدمة العملاء للحصول على الدعم اللازم. لتبديل المصابيح، يمكن اتباع الخطوات التالية:
1. افصل الجهاز عن مصدر التيار الكهربائي.
  2. قم بإزالة غطاء المصباح من خلال الدفع للأعلى والخارج.
  3. امسك الغطاء بيد واسحبه باليد الأخرى مع الضغط على مزلاج الربط.
  4. استبدل المصباح وثبته بمكانه بالشكل الصحيح.

## استخدام الجهاز

يشتمل جهازك على الملحقات، كما هو موضح في "وصف الجهاز" بشكل عام. ومع هذه التعليمات، يمكنك معرفة الطريقة الصحيحة للاستخدام.

### رف الباب

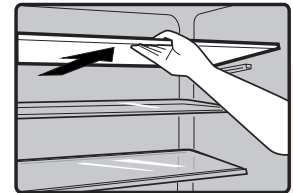
• ملائم لتخزين البيض، والسوائل المعلبة، وقناني المشروبات، والأطعمة المعبأة، وغيرها. لا تضع الكثير من الأشياء الثقيلة على الرفوف.  
• إذا رغبت بإزالة الرفوف لغرض التنظيف، يرجى إفراغها من الأطعمة أولاً.



**ملاحظة:** هناك صواني خاصة للبيض في الرف العلوي، وحامل للقناني في الرف السفلي.

### رفوف داخل الثلاجة

• هناك رفوف داخل الثلاجة، ويمكن إخراجها لغرض التنظيف.



### 0 درجة مئوية تبريد بلس

• درجة الحرارة هناك هي أقل من حجرة الثلاجة بنحو 2-4 درجة مئوية.  
• تُستخدم لحفظ الأسماك، واللحوم، وغيرها من الأطعمة السريعة التلف.

### غطاء درج الفواكه والخضروات

• يُستخدم للحفاظ على درجة الحرارة داخل درج الفواكه والخضروات وإبقائها طازجة.

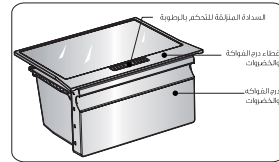
### درج الفواكه والخضروات

• ملائم لحفظ الفواكه والخضروات.

## التحكم بدرجة حرارة درج الفواكه والخضروات والرطوبة

• يُستخدم هذا الدرج المتحرك لتخزين الفواكه والخضروات. يمكنك تعديل وضبط الرطوبة داخله عن طريق السدادة المنزلقة.

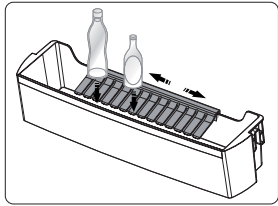
• السدادة المنزلقة موجودة على غطاء الدرج، وهي تتحرك إلى اليسار أو اليمين، وبذلك يمكن التحكم بفتحة الهواء. فإذا كانت فتحة الهواء أكبر، هذا يعني رطوبة أقل. وإذا كانت فتحة الهواء أقل، هذا يعني رطوبة أعلى.  
• ننصح بتخزين الخضروات برطوبة أعلى والفواكه برطوبة أقل.



• إذا رغبت بإخراج درج الفواكه والخضروات، اسحبها للأمام، وبعدها ارفع الدرج عن المزلقات. تذكر إفراغ الدرج من الأطعمة أولاً. وبعد إزالة الأدراج، تأكد من ضرورة دفع وإرجاع المزلقات لمكانها.

## حامل القناني

• يُستخدم حامل القناني لتثبيت القناني. يمكنك وضعه في الرف الوسطي أو السفلي لباب الثلاجة، وحركه للييسار أو اليمين كما ترغب.



### تركيب الثلجات المزدوجة

• يمكن تركيب مجمدتك مع الثلاجة بشكل مزدوج.  
• يمكن القيام بالتركيب من خلال تركيب الأجزاء التي تأتي مع الأجهزة، كما في الصورة أدناه.

## نصائح وإرشادات مفيدة

### نصائح خاصة بتوفير الطاقة

نوصيك باتباع النصائح أدناه لتوفير الطاقة.

- حاول تجنب إبقاء الباب مفتوحاً لفترات زمنية طويلة للحفاظ على الطاقة.
- تأكد من إبعاد الجهاز عن أي مصادر للحرارة (أشعة الشمس المباشرة، أو الأفران الكهربائية، وما إلى ذلك).
- لا تضبط درجة الحرارة على إعداد أبعد من اللازم.
- لا تخزن الطعام الدافئ أو السوائل المثلجة في الجهاز.
- ضع الجهاز في غرفة جيدة التهوية خالية من الرطوبة، ويُرجى الرجوع إلى فصل تركيب الجهاز الجديد الخاص بك، حولته بحرية.

• إذا كان المخطط يوضع التركيب الصحيح للأدراج، وحجرة الفواكه والخضروات، والرفوف، فلا تقم بتعديل التركيب؛ لأنه مصمم لتحقيق التهوية الأكثر كفاءة من حيث الطاقة.

### نصائح خاصة بتبريد الطعام الطازج

- لا تضع الطعام الساخن في الثلاجة أو الفريزر مباشرة، حيث إن درجة الحرارة الداخلية ستزداد مما يؤدي إلى عمل الضاغط بشكل أقوى واستهلاكه لطاقة أكثر.
- لا تقم بتغطية أو تغليف الطعام، لاسيما إذا كان يتمتع بنكهة ذات رائحة نفاذة.
- ضع الطعام بشكل صحيح بحيث يمكن تدوير الهواء حولته بحرية.

استخدم جهازك وفقاً للوائح التحكم التالية، يحتوي جهازك على وظائف مقابلة حسب ما تظهره لوحات التحكم في الصور أدناه. تُضاء لوحة البيانات عند تشغيل الجهاز للمرة الأولى. وعند عدم الضغط على أي أزرار والأبواب مغلقة، ستطفئ لوحة البيانات.



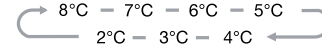
### التحكم بدرجة الحرارة

عند تشغيل الثلاجة للمرة الأولى، ننصح بضبط درجة الحرارة على 4 درجة مئوية. وإذا رغبت بتغيير الدرجة، اتبع الخطوات أدناه.

**تنبيه!** عند ضبط درجة الحرارة على وضع ما، فإنها ستكون كمعدل متوسط للثلاجة ككل. قد تختلف درجة الحرارة داخل كل حجرة عن قيم درجات الحرارة الظاهرة على لوحة التحكم، وذلك بحسب كمية الطعام ومكان وضعه داخل الثلاجة. كما قد تؤثر درجة حرارة الغرفة على درجة الحرارة الفعلية داخل الثلاجة.

### 1. الثلاجة (Fridge)

اضغط على زر الثلاجة (Fridge) لضبط درجة حرارة الثلاجة التي تريدها بين 2 و 8 درجة مئوية حسب الرغبة. سيعرض مؤشر درجة الحرارة القيمة المطابقة وفقاً للتسلسل التالي.



### 2. التبريد الفائق (Super Cool)

تعمل وظيفة التبريد الفائق (Super Cool) على تبريد الطعام داخل الثلاجة بشكل أسرع بكثير، بما يحافظ على الطعام طازجاً لأطول فترة ممكنة.

• اضغط على زر التبريد الفائق (Super Cool) لتفعيل هذه الوظيفة. ستضاء الإشارة.

• تنطفئ وظيفة التبريد الفائق تلقائياً بعد 6 ساعات، وبعدها يعرض مؤشر درجة حرارة الثلاجة 2 درجة مئوية.

• عندما تكون وظيفة التبريد الفائق في وضع التشغيل، يمكنك إطفائها من خلال الضغط على زر (Super Cool) أو (Refrigerator). وبعدها ستعود درجة حرارة الثلاجة للإعدادات السابقة.

### 3. العطلة (Holiday)

إذا رغبت بالذهاب في عطلة لفترة طويلة، يمكنك تفعيل هذه الوظيفة من خلال الضغط على زر عطلة (Holiday) لمدة 3 ثوانٍ إلى أن تُضاء الإشارة.

• عندما تكون وظيفة العطلة في وضع التشغيل، تتحول درجة حرارة الثلاجة تلقائياً إلى "L" لخفض استهلاك الطاقة. وبهذا الوضع ستكون درجة الحرارة 10 درجة مئوية.

• هام! لا تخزن أي طعام في الثلاجة خلال هذا الوقت.

• عندما تكون وظيفة العطلة في وضع التشغيل، يمكنك إطفائها من خلال الضغط على زر (Holiday) أو (Fridge) أو (Super Cool). وبعدها ستعود درجة حرارة الثلاجة للإعدادات السابقة.

### 4. الإنذار (Alarm)

تُضاء إشارة الإنذار (Alarm) ويصدر صوت طنين. اضغط على زر الإنذار (Alarm) لإطفائه، وبعدها ستنتطفئ الإشارة ويتوقف صوت الطنين.

### إنذار الباب

• عندما يكون باب الثلاجة مفتوحاً لأكثر من دقيقتين، سيصدر صوت الإنذار. في حالة الإنذار الخاص بالباب، سيصدر صوت طنين 3 مرات كل دقيقة وسيتوقف الإنذار تلقائياً بعد 10 دقائق.

• لتوفير استهلاك الطاقة، يرجى تجنب ترك الباب مفتوحاً لمدة طويلة عند استخدام الجهاز. يتوقف إنذار الباب أيضاً عند إغلاق الباب.

### 5. الطاقة (Power)

إذا أردت تنظيف الجهاز أو إيقاف الاستخدام، يمكنك إطفاء الجهاز من خلال الضغط على زر الطاقة (Power).

• عندما تكون الثلاجة في وضع التشغيل، يمكنك إيقاف التشغيل عن طريق الضغط على زر الطاقة (Power) لمدة 3 ثوانٍ، وخلال ذلك ستنتطفئ لوحة العرض.

• هام! لا تضع أي طعام في الثلاجة خلال هذه المدة.

• عندما تكون الثلاجة في وضع الإغلاق، يمكنك تشغيلها عن طريق الضغط على زر الطاقة (Power) لثانية واحدة، وستعود الثلاجة للعمل بنفس الإعدادات السابقة لدرجة الحرارة.

### 6. قفل الأطفال (Child Lock)

يمكنك الضغط على زر قفل الأطفال (Child Lock) لمنع الأطفال من العبث بالأزرار وتغيير الإعدادات. عند تفعيل خاصية قفل الأطفال، لن تعمل أي من الأزرار الأخرى باستثناء زر الإنذار.

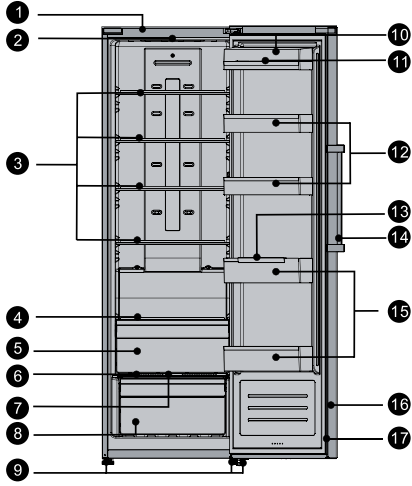
• عندما لا يكون الجهاز مقفولاً، يمكنك تفعيل خاصية قفل الأطفال عن طريق الضغط على زر قفل الأطفال (Child Lock) لمدة 3 ثوانٍ، وخلال ذلك ستضاء إشارة قفل الأطفال.

• عندما تكون خاصية قفل الأطفال في وضع التشغيل، يمكنك إيقاف هذه الوظيفة عن طريق الضغط على زر قفل الأطفال (Child Lock) لمدة 3 ثوانٍ، وخلال ذلك ستنتطفئ إشارة قفل الأطفال.



## وصف الجهاز

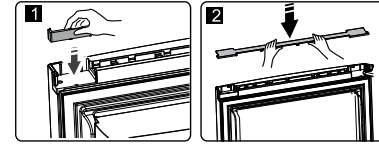
مظهر الجهاز



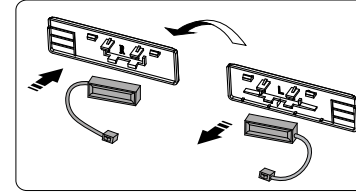
1. الهيكل
2. ضوء LED
3. رف زجاجي
4. رف زجاجي صغير
5. درجة متوتة تبريد بلس
6. غطاء درج الفواكه والخضروات
7. سداة منزلة للتحكم بالبطوبية
8. درج الفواكه والخضروات
9. قدم سفلية قابلة للتعديل
10. رف الألبان المغطى
11. صينية البيض (في الداخل)
12. الرف الوسطي
13. حامل القناني (في الداخل)
14. مقبض سهل الإمساك
15. رف القناني
16. باب الثلجة
17. الحلقة المطاطية لباب الثلجة

**ملاحظة:** بسبب التعديل المستمر في منتجاتنا، قد تكون ثلاجتك مختلفة قليلاً عن دليل التعليمات هذا، إلا أن وظائفها وطرق استخدامها تظل كما هي.

12. قم بعكس اتجاه الجزء (1) 180 درجة ومن ثم ركه على الزاوية اليسرى من الباب وارفع الجزء (2). بعد ذلك تقوم بإنزالهما في الخطوة (2).

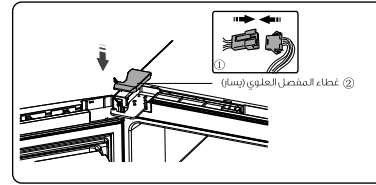


13. اسحب لسان المفتاح خارج الفيشة المحددة (الجزء (3) في الخطوة (3)) ومن ثم ركه في فيشة أخرى للاستخدام (عليها علامة حرف R في الكيس البلاستيكي). وضع الفيشة التي أزلتها في الكيس البلاستيكي.



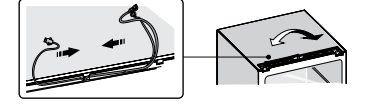
**ملاحظة:** تأكد من أن جانب حرف لسان المفتاح مناسب تماماً للفيشة.

14. قم بتركيب الجزء (1) واربط موصل السلك (2) ومن ثم قم بتركيب الجزء (3).

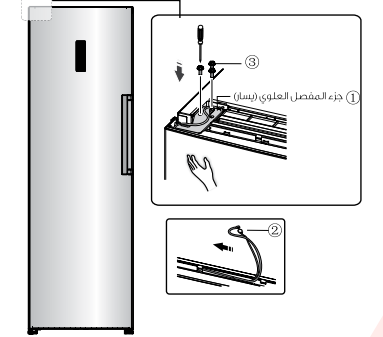


15. افتح الباب، ركب رفوف الباب، وبعدها أغلقه.

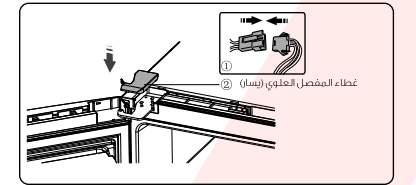
9. قم بتبديل الأسلاك في الفتحات على الجانبين الأيسر والأيمن من هيكل الثلجة.



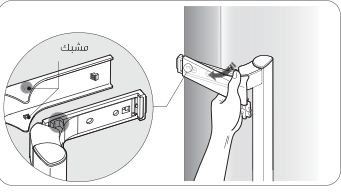
10. حرك الباب إلى الموضع المناسب وتعديل الجزء (1) الموجود في الكيس البلاستيكي والباب. وحرك السلك الموصل (2) في فتحة الباب من اليمين إلى اليسار ومن ثم ثبت الجزء (1) والسلك (2) باستخدام البراغى (3). (يرجى إمساك الباب باليد جيداً أثناء التركيب).



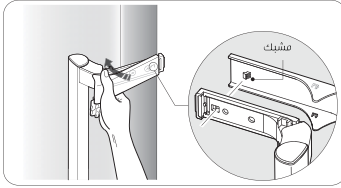
11. قم بتوصيل الموصل الكهربائي (1) بحسب الخطوة (3) ومن ثم قم بتركيب الجزء (2) (الموجود في الكيس البلاستيكي).



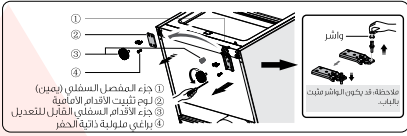




ملاحظة 2: قم بتركيب غطاء المقبض، كما هو موضع في الصورة التالية. ثبت المشبك أولاً، ثم أغلق الغطاء من الداخل إلى أن تسمع صوت "طقطقة".

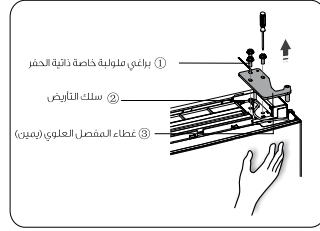
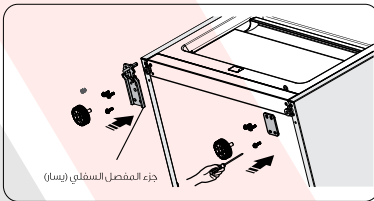


6. قم بوضع الثلجة بشكل مسطح، وأزل الجزء (3) ومن ثم اركب البراغى (4) وأزل الجزء (2) والجزء (1).



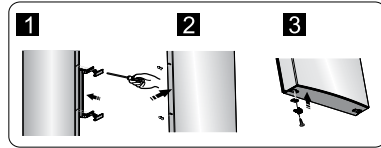
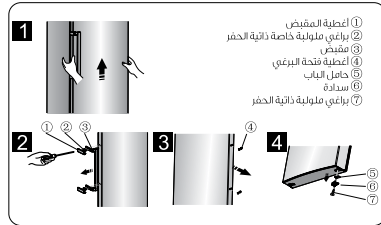
7. قم بإخراج المفصل السفلي وغير موضعه إلى الفتحة القريبة ومن ثم ارفع الصامولة.

8. عد للخطوة (6)، وقم بتغيير الجزء (1) إلى اليسار والجزء (2) إلى اليمين وقم بتثبيتهم بالبراغي (4). وأخيراً قم بتركيب الجزء (3).



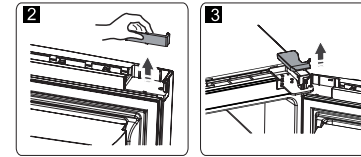
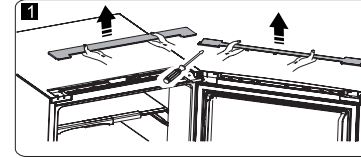
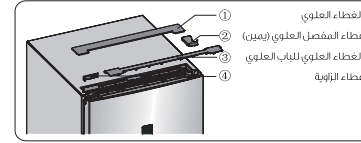
ملاحظة: يرجى إمساك الباب باليد جيداً خلال الخطوة (4) لتجنب سقوط الباب.

5. قم بإزالة الباب وضعه جانباً على سطح ناعم على أن يكون اتجاه اللوحة إلى الأعلى. وقم برفع الجزء (1) والجزء (4) ومن ثم اركب البراغى (2)، كما يظهر في الصورة. قم بتغيير اتجاه المقبض (3) إلى الجانب الأيمن، ومن ثم قم بتركيب البراغى (2) والجزء (1) والجزء (4) بالترتيب. قم بإرخاء البراغى (7) وفصل الجزء (6) والجزء (5) وقم بتدوير الجزء (6) ومن ثم تركيب الجزء (6) والجزء (5) والجزء (6) على الجانب الأيسر باستخدام البراغى (7).

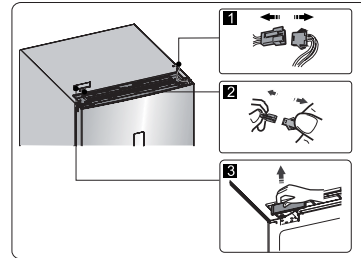


ملاحظة 1: قم بفك غطاء المقبض، كما هو موضع في الصورة التالية. اثني الجناح العلوي وافصل المشبك العلوي من المقبض، وكذلك الحال بالنسبة للجانب الآخر، وبعدها افصل غطاء المقبض.

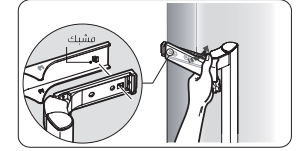
2. افتح الجزء رقم (1) أعلى هيكل الثلجة من الجانب الأيمن وانزل الجزء رقم (3) للأسفل وانزل الجزء رقم (4) بنفس الطريقة. انزل الجزء رقم (2) واعدّه إلى الكيس البلاستيكي.



3. افصل الموصل الكهربائي (1) والموصل الكهربائي (2) ومن ثم قم بانزال الجزء رقم (3).



4. قم بفك البراغى رقم (1) وإرخاء السلك (2) وإزالة الجزء (3).



### تغيير اتجاه الباب

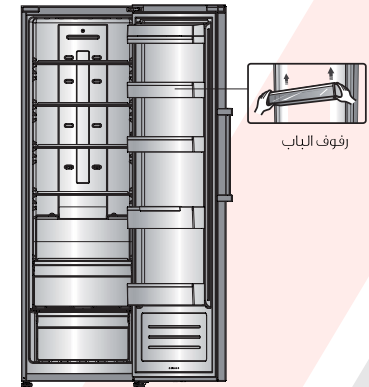
يمكن تغيير الجانب الذي يفتح عليه الباب من الجانب الأيسر (كما هو حاله الأصلي عند الاستلام) إلى الجانب الأيمن، إذا كان موقع التركيب يتطلب ذلك.

**تحذير!** عند تغيير الجانب الذي يفتح فيه الباب، يجب ألا يكون الجهاز متصلاً بالتيار الكهربائي. وينبغي فصل القابس الكهربائي من الجهاز قبل البدء بالعمل. الأدوات التي سوف تحتاج إليها:

مفتاح ربط 8 مم	مفك براغي يأس صليبي
مفك براغي بشفرة رفيعة	مفتاح ربط 8 مم

**ملاحظة:** قبل البدء، قم بوضع الثلجة على ظهرها من أجل الوصول إلى القاعدة. مع التأكد من وضع مسند فلين أو مادة رغوية ناعمة أو مواد مماثلة لتجنب إتلاف أنابيب التبريد في الجزء الخلفي من الثلجة. ولتغيير اتجاه الباب، توصي بالخطوات التالية بشكل عام:

1. ثبت الثلجة بشكل عمودي.

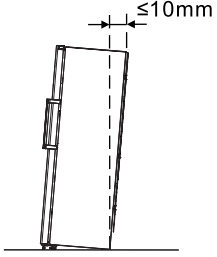


رفوف الباب

## تركيب جهازك الجديد

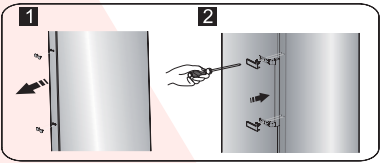
### تسوية الجهاز

- لتسوية الجهاز بشكل كاف وتدوير الهواء في الجانب الخلفي أسفل الجهاز، قد تحتاج الأقدام السفلية إلى تعديل، ويمكنك تعديلها يدوياً أو باستخدام مفتاح ربط مناسب.
- لتسمح للأبواب بالإغلاق ذاتياً، قم بإمالة أعلى الجانب الخلفي بنحو ١٠ ملم.



### تركيب مقابض الباب

- للسلامة النقل، يتم وضع مقابض الباب بشكل منفصل في كيس من البلاستيك. ويمكن تركيب مقابض الباب على النحو التالي:
1. ثبت أغطية البراغي على الجانب الأيمن من الباب ومن ثم ضعها مرة أخرى في الكيس البلاستيكي.
  2. طابق المقبض على الجانب الأيمن من الباب مع الحفاظ على محاور الثقوب في المقبض والباب على مستوى خط واحد كما في الصورة.
  3. ثبت المقبض بالبراغي الخاصة المتوفرة في الكيس البلاستيكي، ومن ثم ثبت أغطية المقبض.



**ملاحظة:** ثبت غطاء المقبض كما يظهر في الشكل التالي من خلال تثبيت المشبك أولاً ومن ثم أغلق الغطاء من الداخل إلى أن تسمع صوت طقطقة التثبيت.

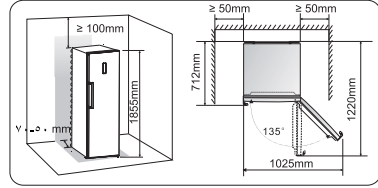
قبل استخدام الجهاز لأول مرة، يجب أخذ النصائح التالية بعين الاعتبار.

### تهوية الجهاز



من أجل تحسين كفاءة نظام التبريد وتوفير الطاقة، من الضروري تأمين تهوية جيدة حول الجهاز لتبريد الحرارة، ولهذا السبب، يجب توفير مساحة كافية حول الثلاجة.

اقتراح: من المستحسن أن يكون هناك مسافة 50-70 ملم خلف الجهاز باتجاه الحائط وعلى الأقل ١٠٠ ملم من أعلى وعلى الأقل ٥٠ ملم على الجانب باتجاه الحائط ومساحة كافية من الأمام لإتاحة فتح الباب بزوايا 135 درجة، كما هو موضح في الرسم البياني.



### ملاحظة:

• ركب جهازك في مكان جاف لتجنب الرطوبة العالية.

• حافظ على جهازك بعيداً عن أشعة الشمس المباشرة والمطر والصقيع، وبعيداً عن مصادر الحرارة مثل الطباخت والنيران والسخانات.

## تنبيه!

### التنظيف والعناية

- قم بإيقاف تشغيل الثلاجة، وافصل قابس الإمداد بالتيار الكهربائي الرئيس من المقبس قبل إجراء الصيانة.
- لا تنظف الثلاجة باستخدام مواد معدنية، أو جهاز التنظيف بالبخار، أو الزيوت الأثيرية، أو المذيبات العضوية، أو المنظفات القوية الكاشطة.
- لا تستخدم مواد حادة لإزالة الجليد من الثلاجة. استخدم مكشطة بلاستيكية.

### ملاحظة مهمة عند التركيب!

- اتبع التعليمات المقدمة في هذا الدليل لإتمام التوصيل الكهربائي بعناية.
- قم بإفراغ الثلاجة وتحقق من عدم وجود أي تلف بها. لا توصل الثلاجة بمصدر التيار الكهربائي إذا كانت تالفة. أبلغ الجهة التي اشتريتها منها الثلاجة عن الأعطال المحتملة فور حدوثها. في هذه الحالة احتفظ بمواد التغليف.
- يتصع بالانتظار أربع ساعات على الأقل قبل توصيل الثلاجة بمصدر التيار الكهربائي للسماح للزيت بالتدفق العكسي في الضاغط.
- يجب أن نحاط الثلاجة بدورة هواء جيدة، وإذا لم يتوافر ذلك تتعرض الثلاجة لارتفاع درجة الحرارة. اتبع التعليمات المتعلقة بالتركيب لتوفير التهوية الكافية.
- ينبغي ألا يكون ظهر الثلاجة قريباً جداً من الحائط قدر الإمكان لتجنب ملامسة الأجزاء الدافئة أو الإمساك بها (الضاغط، المكثف) لمنع خطر حدوث حريق، اتبع التعليمات المتعلقة بالتركيب.
- يُحظر وضع الثلاجة بجوار أجهزة التدفئة أو الطباخت.
- تأكد أن قابس الإمداد بالتيار الكهربائي الرئيس يسهل الوصول إليه بعد تركيب الثلاجة.

## الصيانة

- يجب أن يتولى فني مختص القيام بأعمال الكهرباء اللازمة لإتمام أعمال صيانة الثلاجة.
- يجب أن يتولى أعمال الصيانة مركز صيانة معتمد، ويجب استخدام قطع الغيار الأصلية فقط.
- (1) إذا كانت الثلاجة بنظام البخاخ.
- (2) إذا احتوت الثلاجة على فريزر.

من الخطورة تغيير المواصفات أو محاولة تعديل هذا المنتج بأي حال من الأحوال.  
يمكن أن يؤدي أي تلف في السلك إلى حدوث قصر في الدائرة الكهربائية أو اندلاع حريق أو التعرض للصدمة الكهربائية.

### السلامة الكهربائية



1. يجب عدم تطويل السلك الكهربائي.
2. تأكد أن كابل الطاقة ليس منهالاً أو تالفاً. قد يسبب كابل الطاقة منهالك أو التالف ارتفاعاً في درجة الحرارة، مما يؤدي إلى حدوث حريق.
3. تأكد أن بإمكانك الوصول إلى القابس الرئيسي للثلاجة.
4. لا تشد الكابل الرئيسي.
5. إذا كان المقبس مرتخياً فلا تدخل قابس الطاقة؛ حيث يزداد خطر التعرض للصدمة الكهربائية أو الحريق.
6. يُحظر تشغيل الثلاجة دون غطاء المصباح الداخلي.
7. تعمل الثلاجة فقط من خلال الإمداد بتيار كهربائي متناوب أحادي الطور بجهد 220-240 فولت/ تردد 50 هرتز. تأكد من تركيب منظم جهد متردد تلقائي بقدرة تزيد على 350 واط للثلاجة إذا كانت تقلبات الجهد في منطقة المستخدم كبيرة جداً بحيث يتعدى الجهد النطاق المذكور. يجب أن يكون للثلاجة مقبس مخصص بدلاً من استخدام مقبس مشترك مع أجهزة كهربائية أخرى. يجب أن يوافق القابس الخاص بها المقبس مع وجود سلك أرضي.

### الاستخدام اليومي

- لا تُخزن غازات أو سوائل سريعة الاشتعال في الثلاجة، حيث يمكن أن يؤدي ذلك إلى حدوث انفجار.
- لا تُشغل أي جهاز كهربائي داخل الثلاجة (مثل صانع الآيس كريم الكهربائي، والخلاطات وغيرها).
- عند فصل التيار الكهربائي، انزع القابس من المقبس الرئيسي، ولا تسحب الكابل.
- لا تضع أجساماً ساخنة بجانب المكونات البلاستيكية للثلاجة.

- لا تضع أي منتجات للطعام قرب مخرج الهواء في الجزء الخلفي.
- خزن الطعام المجمد مسبقاً وفقاً لتعليمات جهة تصنيع الطعام المجمد.
- يجب الالتزام التام بتعليمات التخزين الصادرة عن جهة التصنيع. يُرجى الاطلاع على التعليمات المتعلقة بالتخزين.
- لا تضع المشروبات الغازية في الفريزر، حيث تحدث ضغطاً على الوعاء قد يتسبب في انفجاره مما يؤدي إلى تلف الثلاجة.
- يمكن أن يتسبب الطعام المجمد في حدوث قُصمة الصقيع إذا تم تناوله مباشرة من الثلاجة.
- لا تعرض الثلاجة لأشعة الشمس المباشرة.
- أبعد الشموع المشتعلة والمصابيح وغيرها من العناصر ذات السنة اللهب المكشوفة عن الثلاجة، فقد يؤدي ذلك إلى اشتعال النيران بها.
- تم تصميم الثلاجة لحفظ المواد الغذائية و/أو المشروبات للأغراض المنزلية العادية كما هو مبين في كتيب التعليمات. يُرجى توخي الحذر عند تحريك الثلاجة لأنها ثقيلة.
- لا تقم بأخذ أو لمس المواد الموجودة داخل الفريزر إذا كانت يدك رطبتين أو مبتلتين، حيث يمكن أن يؤدي ذلك إلى حدوث جروح بالجلد أو الإصابة بقُصمة الصقيع.
- لا تستخدم قاعدة الثلاجة، والأدراج، والأبواب، وخلافه مطلقاً للاستناد عليها أو كدعائم.
- يُحظر إعادة تجميد الطعام المجمد بمجرد ذوبان الثلج.
- لا تتناول المتلجبات أو مكعبات الثلج مباشرة عقب إخراجها من الفريزر، حيث يمكن أن يؤدي ذلك إلى حدوث حروق بالفم والشفاه.
- لا تضع حملاً زائداً على رفوف الباب، ولا تضع كمياً كبيراً من الطعام في درج الخضراوات والفواكه لتجنب سقوطها وحدوث إصابات أو تلف الثلاجة.

- تحذير - يجب عدم استخدام أي أجهزة كهربائية داخل الأقسام المخصصة لتخزين الأطعمة، إلا إذا كانت من النوع الموصى عليه من قبل الجهة المصنعة.
- تحذير - يحتوي الجهاز على وسيط التبريد وغاز العزل، وهذه المواد سريعة الاشتعال. عند التخلص من الجهاز، احرص على استخدام مركز معتمد للتخلص من النفايات. ولا تعرض الجهاز لأي لهب.
- تحذير - عند تركيب الجهاز، تأكد من أن لا يكون سلك الإمداد بالطاقة تالفاً أو عالقاً في مكان ما.
- تحذير - يجب أن يكون للجهاز مقبس مخصص بدلاً من استخدام مقبس مشترك مع أجهزة كهربائية أخرى.

#### مصباح الإنارة

- تحذير - لا يجب استبدال المصابيح من قبل المستخدم! في حال تلف المصابيح، اتصل بمركز خدمة العملاء للحصول على الدعم اللازم.
- هذا التحذير فقط للتلاجات التي تحتوي على مصابيح إنارة.

#### وسيط التبريد

- يوجد وسيط التبريد إيزوبوتان (R600a) - أحد الغازات الطبيعية الصديقة للبيئة ولكنه أيضاً سريع الاشتعال - داخل دائرة وسيط تبريد التلاجة. يُرجى التأكد من عدم تلف أي من أجزاء دائرة وسيط التبريد عند نقل التلاجة وتركيبها. يُعد وسيط التبريد (R600a) مادة سريعة الاشتعال.
- تحذير - التلاجات تحتوي على وسيط التبريد وغازات. عند الرغبة بالتخلص من وسيط التبريد والغازات، يجب القيام بذلك بشكل صحيح من خلال مراكز معتمدة للتخلص من النفايات، لأنها قد تسبب إصابات في العين أو اشتعال. وتأكد قبل ذلك من أن أنابيب دائرة وسيط التبريد غير تالفة.

#### تحذير: خطر الحريق



- تأكد من عدم تلف دائرة وسيط التبريد:
- تجنب إشعال لهب وأي مصادر اشتعال أخرى.
- قم بتهوية الغرفة التي توجد بها التلاجة جيداً.

- احتفظ بجميع مواد التغليف بعيداً عن الأطفال لسلامتهم من مخاطر الاختناق.
- إذا رغبت بالتخلص من الجهاز، اسحب القابض من مقبس الكهرباء واقطع كابل الاتصال (قريباً من الجهاز قدر المستطاع) وقم بإزالة الباب لمنع الأطفال من التعرض لصدمة كهربائية أو حبس أنفسهم في الداخل.
- يتميز هذا الجهاز بوجود أقفال مغناطيسية للباب. في حال رغبت باستبدال جهازك القديم الذي يحتوي على قفل مزلاج للباب، تأكد من إبطال وظيفة القفل المزلاج قبل التخلص من الجهاز القديم. يساهم ذلك في منع تعرض الأطفال للخطر، إذ يشكل القفل المزلاج مصيدة مميتة لهم.

#### معلومات السلامة العامة



- تحذير - هذا الجهاز مخصص للاستخدام المنزلي والأماكن المشابهة، مثل:
  - أماكن إعداد الطعام في المحلات والمكاتب وأماكن العمل الأخرى؛
  - المنازل الريفية، و من قِبَل العملاء في الفنادق، والنزل والأماكن السكنية الأخرى؛
  - الأماكن التي تقدم خدمات المبيت والإفطار؛
  - الأماكن التي تقدم خدمات التموين وتزويد الطعام، وغيرها من الأماكن الغير مخصصة للبيع بالتجزئة.
- تحذير - يجب عدم تخزين مواد متفجرة مثل البخاخات القابلة للاشتعال في هذا الجهاز.
- تحذير - في حال تلف سلك الإمداد بالطاقة، يجب استبداله عن طريق الجهة المصنعة أو مراكز الخدمة المعتمدة أو أشخاص مؤهلين على نفس المستوى الكفاءة وذلك لتجنب حدوث أي مخاطر.
- تحذير - يجب عدم تغطية فتحات التهوية في الجهاز أو الهيكل المدمج بأي عوائق.
- تحذير - يجب عدم استخدام أجهزة ميكانيكية أو أي وسائل أخرى لتسريع عملية تذويب الثلج، غير تلك الموصى عليها من قبل الجهة المصنعة.
- تحذير - يجب عدم إحداث أي ضرر بدائرة التبريد.

## المحتويات

- |         |                               |         |                                 |
|---------|-------------------------------|---------|---------------------------------|
| 16..... | نصائح وإرشادات مفيدة.....     | 2.....  | معلومات السلامة والتحذيرات..... |
| 17..... | التنظيف والعناية.....         | 8.....  | تركيب جهازك الجديد.....         |
| 18..... | استكشاف الأخطاء وإصلاحها..... | 12..... | وصف الجهاز.....                 |
| 20..... | التخلص من الجهاز.....         | 13..... | لوحة التحكم.....                |
|         |                               | 15..... | استخدام الجهاز.....             |

## معلومات السلامة والتحذيرات



لسلامتك وضمان الاستخدام الصحيح للجهاز، يرجى قراءة دليل المستخدم هذا بعناية قبل تركيبه واستخدامه للمرة الأولى، بما في ذلك النصائح والتحذيرات الموضحة. لتجنب الأخطاء والحوادث غير الضرورية، من المهم أن يكون كل من يستخدم هذا الجهاز على دراية كاملة بخصائص التشغيل والسلامة. احتفظ بهذه التعليمات وتأكد من إرفاقها مع الجهاز في حال إعطائه لشخص آخر أو بيعه، ليتيح ذلك إمكانية استخدامه من قبل أي شخص آخر والتأكد من حصوله على معلومات الاستخدام والسلامة.

ولسلامة الأرواح والممتلكات، احرص على اتباع الإجراءات الوقائية الواردة في تعليمات المستخدم، حيث أن الشركة المصنعة غير مسؤولة عن أي أضرار قد تحدث نتيجة سوء الاستخدام أو الإهمال.

### سلامة الأطفال وغيرهم من الأشخاص من ذوي القدرات المحدودة

#### ● وفقاً لمعايير EN

يمكن للأطفال الذين تبلغ أعمارهم 8 سنوات فأكثر، والأشخاص ذوي القدرات البدنية أو الحسية أو الذهنية المحدودة، أو الأشخاص الذين تنقصهم الخبرة والمعرفة استخدام هذا الجهاز، على أن يكون ذلك تحت إشراف أحد البالغين، أو تزويدهم بالتعليمات المتعلقة حول استخدام الجهاز بطريقة آمنة تمكنهم من فهم المخاطر المحتملة جراء الاستخدام الخاص؛ يجب على الأطفال عدم اللعب بالجهاز، لا يُسمح للأطفال بتنظيف الجهاز أو صيانته دون إشراف وفقاً لمعايير IEC

هذا الجهاز غير مخصص للاستخدام من قبل الأشخاص (بمن فيهم الأطفال) من ذوي القدرات البدنية أو الحسية أو الذهنية المحدودة، أو الأشخاص الذين تنقصهم الخبرة والمعرفة، ما لم يتم ذلك تحت إشراف أحد البالغين المسؤولين عن سلامتهم، أو تزويدهم بالتعليمات المتعلقة حول استخدام الجهاز بطريقة آمنة.



الطراز: RFHA-SD475NTSS