



# غسالة ملابس (فول اوتوماتيك) دليل المستخدم

# Washing Machine (Fully Automatic) User's Manual

## الموديل:

- WMHA-1666WTL61 ▲
- WMHA-1666STL62 ▲
- WMHA-1666RTL64 ▲

## Model:

- WMHA-1666WTL61 ▲
- WMHA-1666STL62 ▲
- WMHA-1666RTL64 ▲

الرجاء قراءة هذا الدليل بعناية قبل تشغيل الجهاز،  
و احتفظ به للرجوع إليه مستقبلا.

هذه التصاميم و المواصفات عرضة للتغيير بهدف إدخال تحسينات عليها  
و ذلك دون إشعار مسبق.

Please read this manual carefully before operating your set.  
Retain it for future reference.

Designs and specifications are subject to change for improvement  
without prior notice.



- يجب اتباع المعلومات الواردة في هذا الكُتَيْب لضمان سلامتك، وذلك للحد من مخاطر التعرض للحرائق أو الانفجارات أو الصدمات الكهربائية أو لمنع تلف الممتلكات أو الإصابة الشخصية أو الوفاة.
- هذا الجهاز غير معد للاستخدام من قِبل أشخاص (بما في ذلك الأطفال) ممن لديهم قدرات بدنية أو حسية أو عقلية محدودة أو تنقصهم الخبرة والمعرفة، ما لم يتم مراقبتهم وتوجيه الإرشادات إليهم بخصوص استخدام هذا الجهاز من قِبل الشخص المسؤول عن سلامتهم.
- يجب مراقبة الأطفال لضمان عدم عبثهم بالجهاز.
- في حال تلف سلك الكهرباء، يجب استبداله عن طريق الجهة المُصنِّعة أو وكيل الخدمات التابع لها أو أشخاص مؤهلين بنفس مستوى الكفاءة وذلك بغرض تجنب أي مخاطر.
- يجب استخدام مجموعة الخراطيم الجديدة المرفقة مع الغسالة، وينبغي عدم إعادة استخدام الخراطيم القديمة.
- ينبغي ألا يكون هناك أي عوائق مثل السجاد تعوق فتحات التهوية.
- هذا الجهاز معد للاستخدام في الأغراض المنزلية والأغراض المماثلة مثل:
  - أماكن إعداد الطعام في المحلات والمكاتب وأماكن العمل الأخرى.
  - المنازل في القرى والأرياف.
  - الفنادق والنزل والأماكن السكنية الأخرى.
  - الأماكن التي تكفل المبيت والإفطار.
  - المناطق المخصصة للاستخدام المشترك في الشقق أو في المغاسل الآلية.

2	تعليمات السلامة
	<b>التركيب</b>
8	تعليمات السلامة
9	تغليف الغسالة
9	فك غلاف الغسالة
9	منطقة التركيب
10	تركيب خرطوم التصريف
10	ضبط استواء الغسالة
11	اختيار الصنبور
11	توصيل خرطوم الإدخال والصنبور والغسالة
	<b>التشغيل</b>
12	الإعداد قبل غسيل الملابس
12	الغسيل
12	بعد الغسيل
13	مسائل الغسيل التي تحتاج إلى عناية واهتمام
13	استخدام المنظف ومسحوق الغسيل
14	لوحة التحكم
15	الاختيار
16	إعداد برنامج الغسيل حسب الرغبة
16	تشغيل عملية الغسيل
17	جدول برامج الغسيل
	<b>الصيانة</b>
18	التنظيف والرعاية
18	تنظيف هيكل الغسالة
18	تنظيف فلتر الإدخال
19	تنظيف فلتر مضخة التصريف
20	استكشاف الأخطاء وإصلاحها
21	المواصفات الفنية
22	برنامج اختبار كفاءة الطاقة

## Safety Instructions

Model	Washing Capacity	Standard Water Pressure
WMHA-1666WTL61	16.0kg	0.03MPa~ 0.8MPa
WMHA-1666STL62	16.0kg	0.03MPa~ 0.8MPa
WMHA-1666RTL64	16.0kg	0.03MPa~ 0.8MPa

Explanation of the symbols:

### Warning

This combination of symbol and signal word indicates a potentially dangerous situation which may result in death or serious injuries unless it's avoided.

### Caution!

This combination of symbol and signal word indicates a potentially dangerous situation which may result in slight or minor injuries or damage to property and the environment.

### Note!

This combination of symbol and signal word indicates a potentially dangerous situation which may result in slight or minor injuries.

## Safety Instructions

### Warning!

The electric shock!

- This appliance is for indoor use only.
- Do not put washing machine at humid place .
- Hands shall not be inserted into running spin-dry tub .
- If the spin-dry tub does not stop within 15 seconds after opening the cover , please stop using the machine and have it repaired.
- Before any maintenance the device , unplug the appliance from the mains .
- Always unplug the machine and turn off the water supply after use. The max. inlet water pressure, in pascals. The min. inlet water pressure , in pascals .
- To ensure your safety, power plug must be inserted into an earthed three-pole socket. Check carefully and make sure that your socket is properly and reliably earthed.
- Make sure that the water and electrical devices must be connected by a qualified technician in accordance with the manufacturer's instructions and local safety regulations .

## Safety Instructions

### Risk to children!

- EN countries: the appliance can be used by children aged from 8 years and above and persons with reduced physical, sensory or mental capabilities or lack of experience knowledge if they have been given supervision or instruction concerning use of the appliance in a safe way and understand the hazards involved. Children shall not play with the appliance . Cleaning and user maintenance shall not be made by children without supervision.
- Animals and children may climb into the machine . Check the machine before every operation.
- Young children should be supervised that they do not play with the appliance .
- Machine may be very hot during the operation. Keep kids and pets far away from the machine during the operation very wet rooms as well as in the rooms with explosive or caustic gas
- Remove all packages before using the appliance. Otherwise serious damage may result.
- The washing machine with single inlet valve only can be connected to the cold water supply. The product with double inlet valves should be correctly connected to the hot water and cold water supply.
- Plug must be accessible after installation.

### Risk of explosion!

- Do not wash or dry articles that have been cleaned in, washed in, soaked in, or dabbed with combustible or explosive substances (such as wax, oil, paint, gasoline, degreasers, dry-cleaning solvents, kerosene, etc.) This may result in fire or explosion.
- Before hand thoroughly rinse items of washing by hand.

## Safety Instructions

### ⚠ Caution

#### Installing the product!

- This washing machine is for indoor use only .
- It isn't intended to be built-in using.
- The openings must not be obstructed by a carpet.
- Washing machine shall not be installed in bath room or very wet rooms as well as in the rooms with explosive or caustic gases .
- Remove all packages and transport bolts before using the appliance . Otherwise , serious damage may result.
- The washing machine with single inlet valve only can be connected to the cold water supply . The product with double inlet valves should be correctly connected to the hot water and cold water supply.
- Plug must be accessible after installation.

### Risk of damaging appliance!

- Your product is only for home use and is only designed for the textiles suitable for machine washing.
- Do not climb up and sit on top cover of the machine.
- Do not lean against machine door.
- Cautions during Handling Machine:
  1. Transport bolts shall be reinstalled to the machine by a specialized person.
  2. The accumulated water shall be drained out of the machine .
  3. Handle the machine carefully . Never hold each protruded part on the machine while lifting. Machine door can not be used as the handle during the conveyance.
  4. This appliance is heavy . Transport with care .

## Safety Instructions

- Please do not close the door with excessive forces .
- It is forbidden to wash carpets .

### Operating the appliance!

- Before washing the clothes at first time, the product shall be operated in one round of the whole procedures without the clothes inside .
- Flammable and explosive or toxic solvents are forbidden. Gasoline and alcohol etc. Shall not be used as detergents. Please only select the detergents suitable for machine washing, especially for drum.
- Make sure that all pockets are emptied. Sharp and rigid items such as coin, brooch, nail, screw or stone etc. may cause serious damages to this machine .
- Please check whether the water inside the drum has been drained before opening its door. Please do not open the door if there is any water visible .
- Be careful of burning when the product drains hot washing water.
- Never refill the water by hand during washing.
- After the program is completed, Please wait for two minutes to open the door.

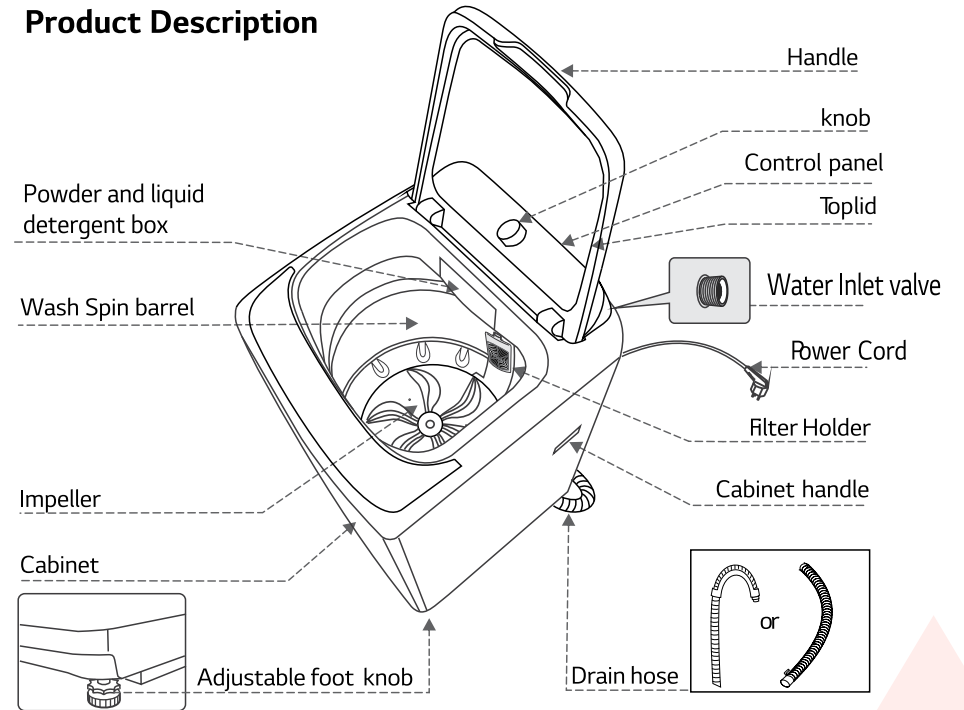
### Packaging / Old appliance



This marking indicates that this product should not be disposed with other household wastes throughout the EU. To prevent possible harm to the environment or human health from uncontrolled waste disposal, recycle it responsibly to promote the sustainable reuse of material resources . To return your used device ,please use the collection systems or contact the retailer where the product was purchased. They return and can take this product for environmental safe recycling.

## Installation

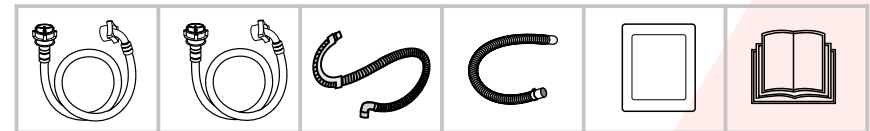
### Product Description



#### Note!

- The product line chart is for reference only, please refer to real product as standard.

### Accessories



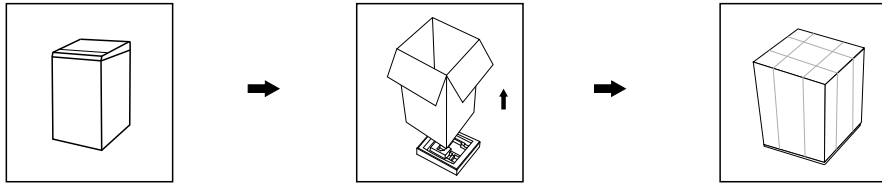
Supply hose cold water    Supply hose water (optional)    Upper drain (optional)    Drain hose (optional)    Cabinet baseboard (optional)    Owners manual

#### Note!

- Note: If the drain hose is already installed on the machine, then there is no spring clamber and drain hose in the accessories.

## Installation

### ■ Packing the washing machine

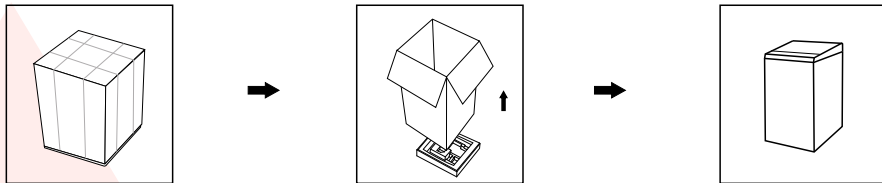


### ■ Unpacking the washing machine

#### ⚠ Warning

- Packaging material (e.g. Films, Styrofoam) can be dangerous for children.
- There is a risk of suffocation! Keep all packaging well away from children.

1. Remove the cardboard box and styrofoam packing.
2. Lift the washing machine and remove the base packing.
3. Remove the tape securing the power supply cord and drain hose.
4. Remove the inlet hose from the drum.



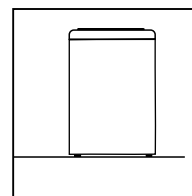
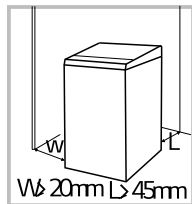
### ■ Installation area

#### ⚠ Warning

- Stability is important to prevent the product from wandering!
- Make sure that the product should not stand on the power cord.

Before installing the machine, the location characterized as follows shall be selected:

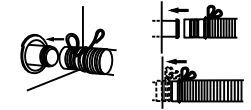
1. Rigid, dry, and level surface
2. Avoid direct sunlight
3. Sufficient ventilation
4. Room temperature is above 0°C
5. Keep far away from the heat resources such as coal or gas.



## Installation

### ■ Installation of drain hose

1. Completely sleeve the drain hose over the sewer
2. Fix and tighten it with a hoop. (As shown in the figure)



#### ⚠ Note!

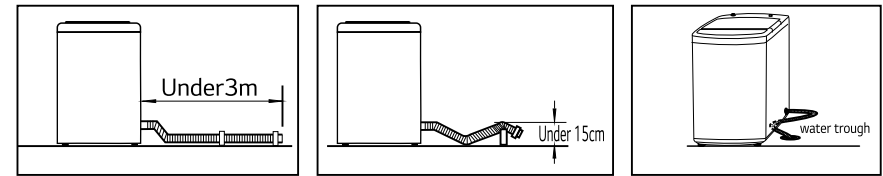
- Note: The drain hose of the machine with upper drain system has already been assembled before leaving the factory. This picture is suitable for lower drain system.

#### ⚠ Warning!

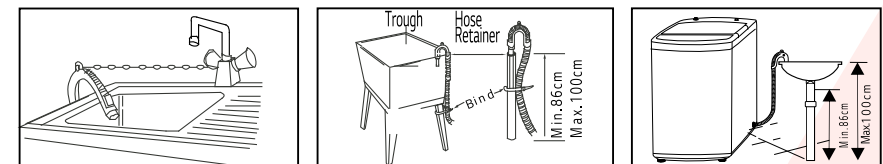
- Do not kink or protract the drain hose.
- Position drain hose properly, otherwise damage might result of water leakage.
- If drain hose is too long, do not force it into washing machine as it will cause abnormal noises.

There are two ways to place the end of drain hose:

#### 1. For lower drain system



#### 2. For upper drain system

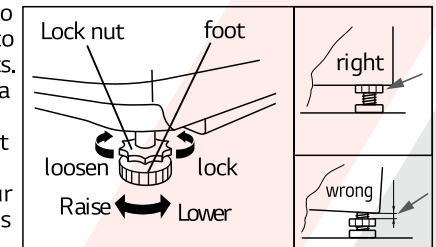


### ■ Levelling the washing machine

#### ⚠ Warning!

- The lock nuts on all four feet must be screwed tightly against the housing.

1. Check if the legs are closely attached to the cabinet. If not, please turn them to their original positions, tighten the nuts.
2. Check alignment of the product with a spirit level and if required, correct.
3. Loosen the lock nut and turn the feet until it closely contacts with the floor.
4. After being locked properly, press four corners again to make sure that they have been adjusted properly.



## Installation

### ■ Selection of Tap

Please select appropriate tap.



Ordinary faucet



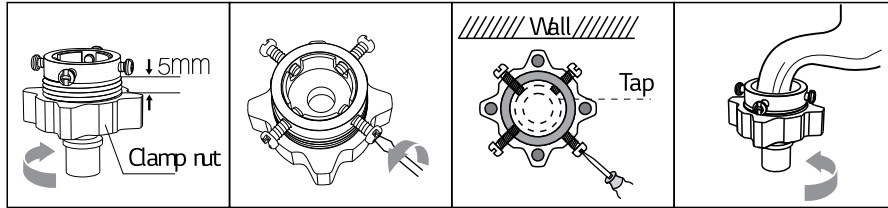
Screw tap



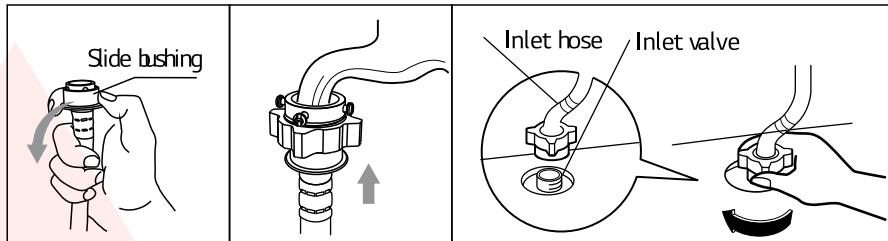
Special washing machine tap

### ■ Connection of inlet hose, tap and washing machine

#### 1: Connection between ordinary tap and inlet hose

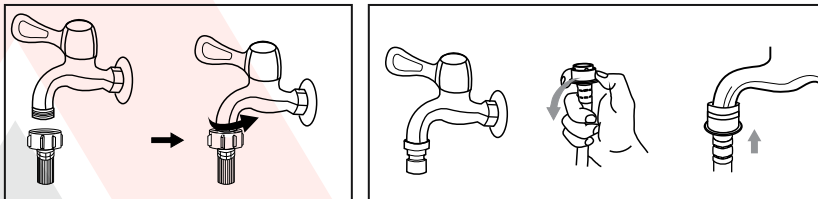


1. Loosen damp nut to show 5mm thread
2. Loosen four bolts
3. Set connecting base on tap and tighten bolts evenly
4. Tighten damp nut



5. Press slide bushing
6. connection finished insert inlet hose into connecting base
7. After connection and installation, check if there is water leakage

#### 2: connection between screw tap and inlet hose



Tap with threads and inlet hose

Special tap for washing machine

### ⚠ Warning!

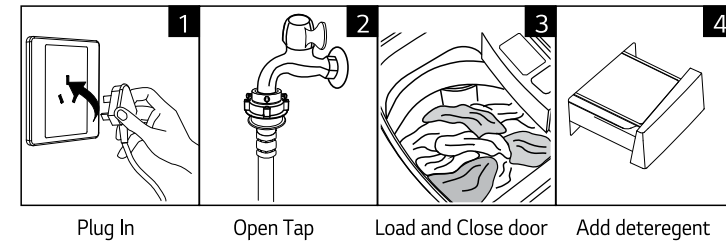
- To prevent leakage or water damage, follow the instructions in this chapter!
- Do not kink, crush, modify or sever water inlet hose.

## Operations

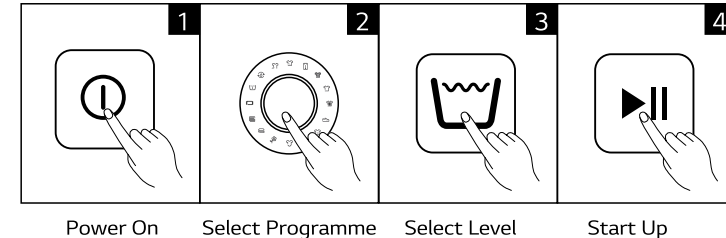
### ■ Preparation Before Washing

#### ⚠ Caution!

- Before washing, please make sure it's installed properly.
- Before washing it at first time, the washing machine shall be operated in one round of the whole procedures without clothes in as follows.



### ■ Washing



#### 📌 Note!

- If default is selected, step ,2,3 can be skipped.

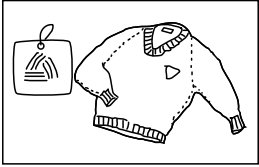
### ■ After Washing

Buzzer will beep after washing finished and the power supply will be cut off automatically Then unload the laundry.

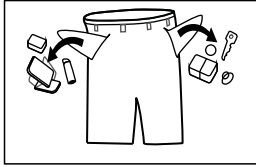
## Operations

### ■ Washing matters needing attention

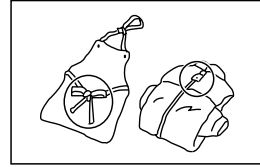
- The working condition of the washer should be (0-40)°C. If used under 0°C, the inlet valve and draining system may be damaged. If the machine is placed under condition of 0°C or less, then it should be transferred to normal ambient temperature to ensure the water supply hose and drain hose are not frozen before use.
- Please check the labels and the explanation of using detergent before wash. Use non-foaming or less-foaming detergent suitable for machine washing properly.



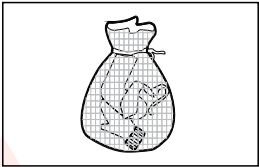
Check the label



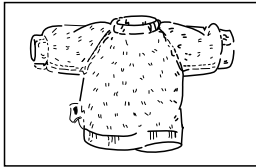
Take out the items out of the pockets



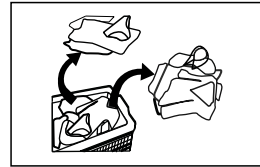
Knot the long strips, zip or button



Put small clothes into the pillow slip



Turn easy-pilling and long-pile fabric inside out



Separate clothes with different textures

### ⚠ Warning!

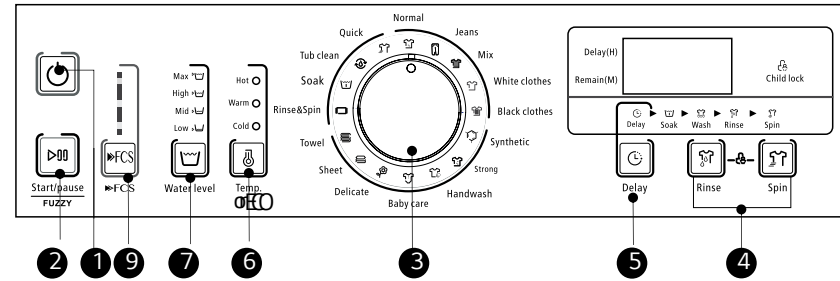
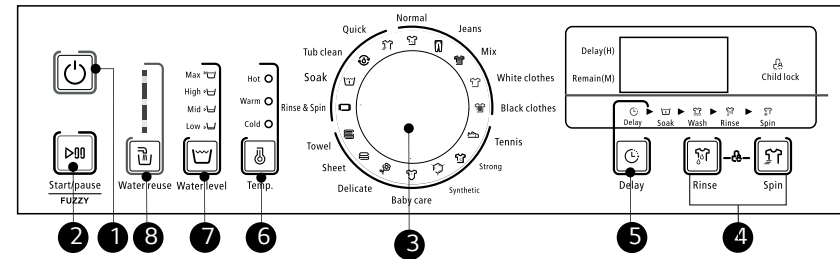
- When washing a single clothes, it may easily cause great eccentricity and give a harm due to great unbalance. Therefore it is suggested to add one or two more clothes to be washed together so that draining can be done smoothly.
- Don't washing the clothes touching with kerosene, gasoline, alcohol and other flammable materials.

### ■ The usage of detergent and Washing powder

- As for the agglomerated or ropy detergent or additive, before they are poured into the detergent box, it is suggested to use some water for dilution to prevent the inlet of detergent box from being blocked and overflowing while filling water.
- Please choose suitable type of detergent for the various washing temperature to get the best washing performance with less water and energy consumption.

## Operations

### ■ Control Panel



### 📌 Note!

- The chart is for reference only, Please refer to real product as standard.

- On/Off**  
Product is switched on or off.
- Start/ Pause**  
Press the button to start or pause the washing cycle.
- Program**  
Available according to the laundry type.
- Rinse&Spin**  
Press the Rinse button & the Spin button to select rinse times & spin time respectively you want to store.
- Delay**  
Press the button to preset delay time.
- Temp.**  
Press the button to regulate the hot, warm, cold water for wash.
- Water Level**  
After program selection, press the water level button to select the proper water level for wash.
- Water Reuse**  
Press the button, the function will turn on, the machine will wait for the user to release the water when the last rinse end and before draining water.
- FCS**  
After choosing a program, the user can press FCS button (the FCS light up) to start the function, making the program shorter and good washing performance. Press the FCS button again to cancel this function.
- \* ECO**  
Use ECO to reduce energy consumption it will increase the program duration



## Operations

### Option

#### Child Lock

If you want to lock all the buttons to prevent settings from being changed by children, you can activate the Child Lock function.

#### How to Lock

1. Press the Power button to turn power on.
2. Press the Start/Pause button to start washing.
3. Press both the Rinse and the Spin button simultaneously.



#### How to Unlock

If you want to unlock during wash, press both the Rinse and the Wash button simultaneously again.

### ⚠ Caution!

When the lid is opened during machine operation, the buzzer will beep continuously. If the opening lasts more than 1 hour, the machine will shut down automatically.

#### FCS (Fast Clean System)

1. Press the Power button to turn power on.
2. Turn the Program Knob to select "Normal", "Jeas", "Mix", "White clothes" or "Black clothes" program.
3. Press the FCS button.
4. Press the Start/Pause button, FCS function starts up.

### ⚠ Caution!

If there is any break in the power supply while the machine is operating, a special memory stores the selected program and when the power is restarted.

### ⚠ Caution!

The 3 functions Water reuse, FCS, ECO are intended to the 5 programs: Normal, Jeans, MIX, White clothes, Black clothes.

## Operations

### Personalized setting of washing program

Customers can select washing program according to actual demand, and set rinsing times, spinning time, water volume and appointment time



### Operations of washing process

Customers can set single process or combinations of rinsing and spinning freely according to demand. Detailed operations as follows for different models:

#### Spin Only Function



#### Rinse+ Spin



### 📌 Note!

- Other process combinations are just like above.

## Operations

### ■ Washing programme stable



Programmes are available according to the laundry type.

#### Programmes

Program

Normal Standard	Standard fabric washing program, suitable to wash ramie cotton fabric wash for once, rinsing for twice, the spin time is a little long.
Jeans	Suitable to wash jeans
Mix	Suitable to wash mixed load consisting of textiles made of cotton and synthetics.
White clothes	To wash white clothes
Black clothes	To wash black clothes, it can protect the color better
Tennis	To wash tennis
Strong Heavy	Use this program when washing heavy duty clothes like Jeans and blanket.
Synthetic	To wash synthetic articles, for example: shirts, coats, blending.
Baby care	Suitable to wash the children's clothes.
Delicate Soft	The water flow is infirmly. It is used for washing woollens, thin clothes or cleaner clothes.
Sheet	Suitable to wash sheet.
Towel	To wash towel.
Rinse+ spin	Extra rinse and spin
Soak	Soak program is with strong water flow similar to normal washing program. However, there is a motional soak process lasting about 30 minutes just before the washing process. Thus it is used for washing more dirty clothes.
Tub clean	It will be adhere to wash powder's residue inside and outside the barrel because of the pollution and the problem of the water quality. It will take smelly and the drain will not be flowing. Otherwise, the adhering residue will take off during the wash process. And the clothing will be dirty. User should clean the tub monthly
Quick	To wash light dirty cloths with only one rising cycle.
Handwash	For hand-washable textiles, Especially gentle wash programme to protect clothes.

## Maintenances

### ■ Cleaning and care

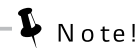
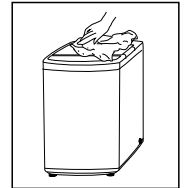


Warning!

- Before your maintenance starts, please unplug the machine and close the tap.

### ■ Cleaning the cabinet

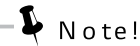
Proper maintenance on the washing machine can extend its working life. The surface can be cleaned with diluted non-abrasive neutral detergents when necessary. If there is any water overflow, use the wet cloth to wipe it off immediately. No sharp items are allowed.



Note!

- Formic acid and its diluted solvents or equivalent are forbidden, such as alcohol, solvents or chemical products, etc.

### ■ Cleaning the inlet filter

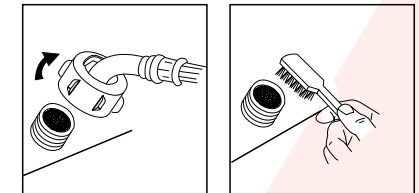


Note!

- Inlet filter must be cleaned if there is less water.

Washing the filter in washing machine:

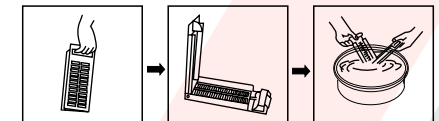
1. Screw off the inlet pipe from the backside of the machine.
2. Pull out the filter with long nose pliers and reinstall it back after being washed.
3. Use the brush to clean the filter.
4. Reconnect the inlet pipe.



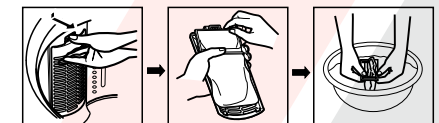
magic filter

Lint filter clean

1. There is a built-in lint filter in your washer. It can help to collect lint during washing cycle.
2. It is suggested to clean the lint filter every 10 cycles.
3. Take it out and clean the filter with water. Then place it back into the washer.



normal filter

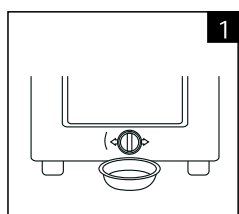


## Maintenances

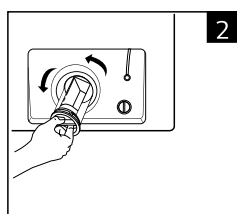
### ■ Cleaning drain pump filter

#### ⚠ Warning!

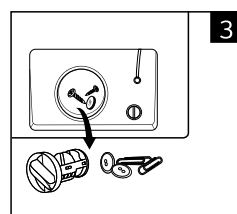
- Be careful of the hot water!
- Allow detergent solution to cool down.
- Unplug the machine to avoid electrical shock before washing.
- Drain pump filter can filter the yarns and small foreign matters from the washing.
- Clean the filter periodically to ensure the normal operation of washing machine.



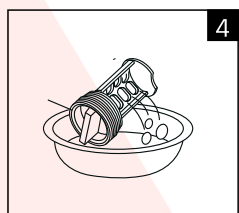
Drain the water out of the pump, under which use a container to collect



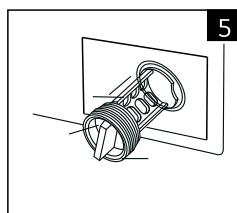
Open the filter by turning to the counter clockwise



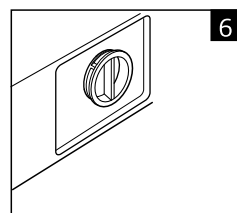
Remove extraneous matter



Clean the filter.



Restore it and adjust the convex place to align at the pump hole.



Tighten the pump cover clockwise

#### ⚠ Caution!

- Make sure that the valve cap and emergency drain hose are reinstalled properly, cap plates should be inserted aligning to hole plates otherwise water may leak;
- Some machines don't have emergency drain hose, so step 2 and step 3 can be skipped. Rotate lower cover cap directly to make water run into basin.
- When the appliance is used and depending on the programme selected there can be hot water in the pump. Never remove the pump cover during a wash cycle, always wait until the appliance has finished the cycle, and is empty. When replacing the cover, ensure it is securely re-tightened.

## Maintenances

### ■ Troubleshooting

The start of the appliance does not work or it stops during operation. First try to find a solution to the problem, If not, contact the service centre.

Description	Inspection Items
No washing	<ul style="list-style-type: none"> <li>If the power is off or the fuse is burned out.</li> <li>If the power supply voltage is too low.</li> <li>If the water amount reaches to the required water level. (The washer will not work if the water amount does not reach the required water level)</li> <li>If it is set to Delay washing machine mode. (It will only start to work until the reservation time reached)</li> </ul>
No waterflows in	<ul style="list-style-type: none"> <li>If the power is off or the fuse is burned out.</li> <li>If the water supply is cut off or the water pressure is too low.</li> <li>If the inlet hose is properly connected and the water tap is opened.</li> <li>If the filtering screen of inlet valve is blocked by dirt.</li> <li>If the coil of inlet valve is damaged. (The slight electromagnetic sound is normal phenomenon when the inlet valve is switched on)</li> <li>If the "Start / Pause" button is pressed after the power switch is pressed.</li> </ul>
Abnormaldraining	<ul style="list-style-type: none"> <li>If the water drain hose is placed very high.</li> <li>If the end of water drain hose is sealed in pond.</li> <li>If the internal rubber ring of drain valve is blocked by dirt.</li> </ul>
Abnormalspin	<ul style="list-style-type: none"> <li>If the door lid is closed.</li> <li>If all clothing piled largely at one side of barrel or the clothing is excessively placed.</li> <li>If the washer is not placed in stable condition or it is placed in inclination state. (The ground is not flat).</li> <li>If the motor belt is loosened.</li> </ul>

Description	Reason	Solution
E 1	Alarm for abnormal water intaking.	Check the water tap is opened or not.
E 2	Alarm for water drain has not finished.	Check the water level sensor and drain pump.
E 3	Alarm for lid not closed before wash and spin.	Closed the lid.
E 4	Alarm for washing stay at one side.	Manually balance clothes in the barrel by hands.
XX	Others	Please try again first, call up service line if there are still troubles

#### 📌 Note!

- After the check, activate the appliance. If the problem occurs or the display shows other alarm codes again, contact the service.

## Maintenances

### ■ Technical Specifications

Standard Water Pressure

Grade of waterproof

0.03MPa~ 0.8MPa

IPX4

Model	Washing Capacity	Dimension (W*D*Hmm)	Net Weight	Rated input power	Power Supply
WMHA-1666WTL61	16.0kg	990*625*601	53kg	550W	220V~,50Hz
WMHA-1666STL62	16.0kg	990*625*601	53kg	550W	220V~,50Hz
WMHA-1666RTL64	16.0kg	990*625*601	53kg	550W	220V~,50Hz

## Maintenances

### Technical Information

#### ■ Energy efficiency test program:

Efficiency Program is identified as followed:

WMHA-1666WTL61 / WMHA-1666STL62 / WMHA-1666RTL64

During Normal washing program, Water level is 8level which is judged by fuzzy function

المعلومات الفنية

برنامج اختبار كفاءة الطاقة:

يتم تحديد برنامج الكفاءة على النحو التالي:

WMHA1666-RTL64 / WMHA-1666STL62 / WMHA-1666WTL61  
في أثناء برنامج الغسيل العادي، يكون منسوب المياه هو المنسوب الثامن، ويتم الحكم عليه من خلال الوظيفة المثالية

المواصفات الفنية

درجة مقاومة الماء

ضغط المياه القياسي

IPX4

0.03MPa- 0.8MPa

مصدر الطاقة الكهربائية	دخل الطاقة المقدر	الوزن الصافي	الأبعاد (العرض*العمق*الارتفاع ملم)	الغسيل السعة	الطرز
220V~ , 50Hz	550W	53kg	990*625*601	16.0kg	WMHA-1666WTL61
220V~ , 50Hz	550W	53kg	990*625*601	16.0kg	WMHA-1666STL62
220V~ , 50Hz	550W	53kg	990*625*601	16.0kg	WMHA-1666RTL64

استكشاف الأخطاء وإصلاحها

زر البدء في الغسالة لا يعمل أو يتوقف عن العمل أثناء عملية الغسيل. أولاً، حاول إيجاد حل لهذه المشكلة، وإن لم تجد لها حلاً فاتصل بمركز الخدمة.

الوصف	عناصر الفحص
لا يمكن تنفيذ عملية الغسيل	ينبغي التحقق مما إذا كان مصدر الطاقة مُغلقاً أو أن المصهر محتق. ينبغي التحقق مما إذا كانت فولتية الطاقة منخفضة للغاية. ينبغي التحقق مما إذا كانت كمية المياه قد وصلت إلى المنسوب المطلوب للمياه. (لن تعمل الغسالة إذا لم يصل الماء إلى المستوى المُحدد له) ينبغي التحقق مما إذا كانت الغسالة مضبوطة على وضع "تأخير وقت الغسيل". (لن تبدأ الغسالة في العمل إلا في الوقت المُحدد مسبقاً)
المياه لا تتدفق	ينبغي التحقق مما إذا كان مصدر الطاقة مُغلقاً أو أن المصهر محتق. ينبغي التحقق مما إذا كان خرطوم المياه مقطوعاً أو أن ضغط المياه منخفض جداً. ينبغي التأكد من عدم انسداد سائر الترشيح في صمام الإدخال بالأوساخ. ينبغي التحقق مما إذا كان ملف صمام الإدخال تالفاً. (يُعد الصوت الكهرومغناطيسي الخفيف ظاهرة طبيعية عندما يكون صمام الإدخال مفتوحاً) ينبغي التحقق إذا ما تم الضغط على زر "تشغيل" / إيقاف مؤقت بعد الضغط على مفتاح الطاقة.
صرف غير معتاد	ينبغي التحقق مما إذا كان خرطوم صرف المياه مُثبت في مكان مرتفع بشدة. ينبغي التحقق مما إذا كان طرف خرطوم صرف المياه مسدود في بركة من المياه. ينبغي التحقق مما إذا كانت الحلقة المطاطية الداخلية في صمام الصرف مسدودة بالقاذورات.
صرف غير معتاد	ينبغي التحقق مما إذا كان غطاء الباب مُغلقاً. ينبغي التحقق مما إذا كانت جميع الملابس مُكدّسة في جانب واحد من الحلة أو أن الحلة مُكدّسة تماماً بالملابس. ينبغي التحقق مما إذا كانت الغسالة موضوعة في مكان غير مستقر أو أنها في وضع مائل. (الأرضية ليست مسطحة). ينبغي التحقق مما إذا سير المحرك مفكوكاً.

الوصف	الأسباب	الحل
E 1	التنبيه الخاص بوجود عطل في مدخل المياه.	تأكد من فتح صنبور إمداد المياه بالكامل.
E 2	التنبيه الخاص بعدم اكتمال صرف المياه.	تحقق من مستشعر مستوى الماء ومضخة الصرف.
E 3	التنبيه الخاص بعدم إغلاق الغطاء قبل الغسيل والعصر.	أغلق الغطاء.
E 4	التنبيه باستمرار الغسيل في جانب واحد.	قم بترتيب الملابس يدوياً في الحوض.
XX	أخرى	يرجى إعادة المحاولة أولاً، ثم الاتصال بمركز الخدمة في حال لا تزال هناك أي مشكلات.

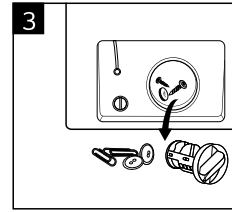
بعد التحقق، قم بتفعيل الجهاز. قم بالاتصال بمركز الخدمات إذا حصلت أي مشكلة أو أظهرت شاشة العرض رموز إنذار أخرى مجدداً.

ملاحظة!

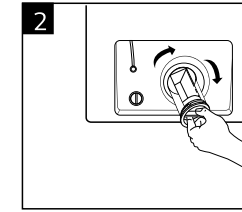
تنظيف فلتر مضخة التصريف

تحذير!

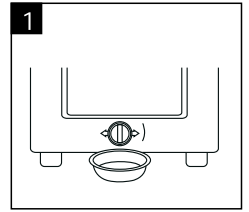
- احذر من المياه الساخنة!
- اترك محلول التنظيف يبرد قليلاً.
- انزع قابس الجهاز قبل الغسيل لتجنب الصدمات الكهربائية.
- يمكن لفلتر مضخة التصريف تصفية الخيوط والأجسام الغريبة الصغيرة من الغسيل.
- نظف الفلتر بصفة دورية لضمان قيام الغسالة بعمليات غسيل طبيعية.



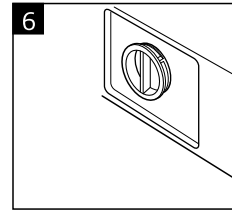
قم بإزالة الأجسام الغريبة



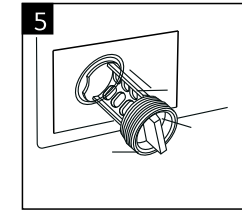
افتح الفلتر من خلال لفه عكس اتجاه عقارب الساعة



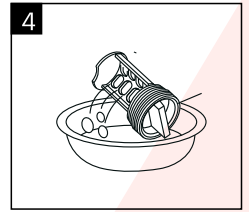
اصرف المياه من المضخة وضع وعاء تحتها لتجميع الماء.



اربط غطاء المضخة بإحكام في اتجاه عقارب الساعة.



أعد تركيب الفلتر واضبط المكان المُحدّد ليتواءم مع فتحة المضخة.

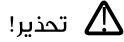


نظف الفلتر

تنبيه!

- تأكد من أن غطاء الصمام وخرطوم تصريف الطوارئ أُعيد تركيبهما بطريقة سليمة، ويجب إدخال الوام الغطاء بمحاذاة الوام الفتحة وإلا سيتسبب ذلك في تسريب مياه.
- بعض الأجهزة لا تحتوي على خرطوم تصريف طوارئ، وعلى ذلك يمكنك تخطي الخطوتين رقمي 2 ، 3. قم بتدوير الغطاء السفلي مباشرة لتصريف المياه في الحوض.
- عندما يكون الجهاز قيد التشغيل ويعتمد على البرنامج الذي تم تحديده من الممكن أن يكون هناك مياه ساخنة في المضخة. لا تقم بإزالة غطاء المضخة نهائياً أثناء دورة الغسيل، وانتظر دائماً حتى ينتهي الجهاز من دورته ويتم تفريغه. وعند استبدال الغطاء، تأكد من إعادة تثبيته بإحكام وأمان.

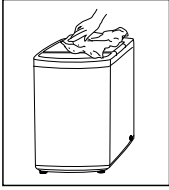
التنظيف والرعاية



تحذير!

• يُرجى نزع قابس الكهرباء الخاص بالغسالة وإغلاق الصنبور قبل البدء بأعمال الصيانة.

تنظيف هيكل الغسالة



تساعد الصيانة المناسبة للغسالة في تمديد عمرها الافتراضي، ويمكن تنظيف السطح الخارجي باستخدام المنظفات المحايدة غير الكاشطة المخففة عند الضرورة، وإذا كان هناك مياه متبقية، فاستخدم قطعة ملابس مبللة وامسحها على الفور. لا يُسمح أبداً باستخدام أدوات حادة.

ملاحظة!

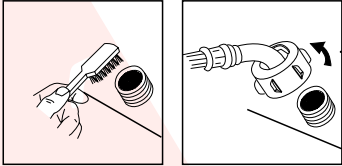
- يُحظر استخدام حمض الفورميك ومذيباته المخففة أو ما يماثلها مثل الكحول والمذيبات والمنتجات الكيميائية وغيرها.

- تنظيف فلتر الإدخال

ملاحظة!

• يجب تنظيف فلتر الإدخال في حالة وجود مقدار قليل من الماء.

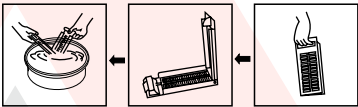
غسل الفلتر داخل الغسالة:



- 1- قم بتثبيت أنبوب الإدخال من الجانب الخلفي للغسالة.
- 2- اسحب الفلتر بالكماشة الطويلة الفكين وأعد تركيبه بعد غسله.
- 3- استخدم الفرشاة لتنظيف الفلتر.
- 4- أعد توصيل أنبوب الإدخال.

تنظيف فلتر النسالة

- 1- يوجد فلتر نسالة مدمج في الغسالة، يساعد في تجميع النسالة أثناء دورة الغسيل.
- 2- يوصى بتنظيف فلتر النسالة كل ١٠ دورات.
- 3- قم بإزالة الفلتر ونظفه بالماء.



فلتر سحري



فلتر عادي

جدول برامج الغسيل

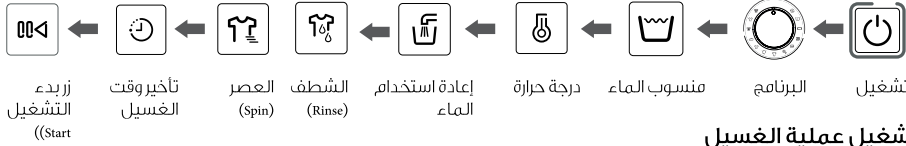


• البرامج الموصى بها وفقاً لنوع الغسيل.

البرامج	البرامج الموصى بها وفقاً لنوع الغسيل.
البرامج العادية القياسية	برنامج غسيل الأقمشة القياسية المناسب لغسيل الأقمشة القطنية. ينفذ هذا البرنامج عملية غسيل واحدة وشطف مرتين وتستغرق عملية العصر وقتاً طويلاً نسبياً.
(الجينز)	مناسب لغسيل الجينز
(مختلط)	مناسب لغسيل الحمولة المختلطة التي تتكون من الملابس المصنوعة من القطن والمواد الاصطناعية.
الملابس البيضاء	لغسيل الملابس البيضاء.
الملابس السوداء	لغسيل الملابس السوداء، كما يمكنه حماية الألوان بشكل أفضل.
التنس	غسيل الأقمشة التي يتم ارتداؤها أثناء لعب التنس.
(قوي) ثقيل	يُستخدم هذا البرنامج عند غسل الملابس والأقمشة المُخصصة للمهام الشاقة، مثل: الجينز والبطانيات.
(الأقمشة الاصطناعية)	غسيل المواد الاصطناعية، على سبيل المثال: القمصان والمعاطف أو مزيج منهما.
(العناية بالأطفال)	مناسب لغسيل ملابس الأطفال.
(الملابس الرقيقة) (ناعم)	تدقق المياه غير ثابت. يُستخدم هذا البرنامج لغسيل الاصواف والملابس الرقيقة أو الاقل اتساخاً.
الشراشف	مناسب لغسيل الشراشف.
المناشف	لغسيل المناشف.
شطف + عصر	شطف إضافي مع العصر.
النقع	يتميز برنامج النقع بتدفق قوي للمياه على غرار برنامج الغسيل العادي، ومع ذلك ثمة عملية نقع حركية تستمر لمدة ٣٠ دقيقة تقريباً قبل عملية الغسيل؛ لهذا فإنها تُستخدم لغسيل الملابس الأكثر اتساخاً.
تنظيف الحوض	هذا البرنامج فُحص لغسل بقايا مسحوق الغسيل الملتصقة داخل الحلة وخارجها بسبب التلوث ومشكلة جودة المياه، وسيعمل هذا البرنامج على إخراج البوائج الكريهة وإخراج الأشياء غير المرغوبة مع الصرف. ولا تُستخدم هذه اليقاي الملتصقة بالحوض أثناء عملية الغسيل. وستكون الملابس متسخة؛ لذا، يتعين على المستخدم غسل الحوض بصفة شهرية.
(سريع)	لغسل الملابس المتسخة ذات الألوان الفاتحة من خلال دورة شطف واحدة فقط.
الغسيل اليدوي	للأنسجة القابلة للغسيل اليدوي، لا سيما برنامج الغسيل الرقيق لحماية الملابس.

إعداد برنامج الغسيل حسب الرغبة

يمكن لكم اختيار برنامج الغسيل وفق متطلباتهم الفعلية وضبط أوقات الشطف ومدة العصر ومنسوب الماء ووقت التشغيل



تشغيل عملية الغسيل

يمكن لكم ضبط عملية واحدة أو مجموعة من عمليات الشطف والعصر بحرية وفقاً لمتطلباتهم. يتم إيضاح تفاصيل عمليات التشغيل للطرز المختلفة على النحو التالي:

وظيفة العصر فقط



الشطف + العصر



ملاحظة!

- تشبه مجموعات عمليات أخرى ما ذكر آنفاً.

الخيار

قفل الأمان للأطفال

إذا ما أردت إغلاق جميع الأزرار لمنع تغيير الإعدادات من قبل الأطفال، فيمكنك تفعيل وظيفة قفل الأطفال.

كيفية استخدام الوظيفة:

- 1- اضغط على زر Power (الطاقة) لتشغيلها.
- 2- اضغط على زر Start/Pause (تشغيل/ إيقاف مؤقت) لبدء عملية الغسيل.
- 3- اضغط على أزرار [Rinse] و [Spin] (شطف/ عصر) في الوقت نفسه.



تحذير!

في حالة فتح الغطاء في أثناء دوران الغسالة، سيصدر صوت إنذار مستمر. وإذا استمر الفتح لأكثر من ساعة واحدة، ستتوقف الغسالة تلقائياً.

FCS (برنامج التنظيف السريع)

- 1- اضغط على زر Power (الطاقة) لتشغيلها.
- 2- قم بإدارة مقبض البرنامج لاختيار "عادي" أو "جينز" أو "مختلط" أو "ملابس بيضاء" أو "ملابس سوداء".
3. اضغط على زر FCS (برنامج التنظيف السريع).
4. اضغط على زر Start/Pause (تشغيل/ إيقاف مؤقت)، لتبدأ وظيفة FCS (برنامج التنظيف السريع).

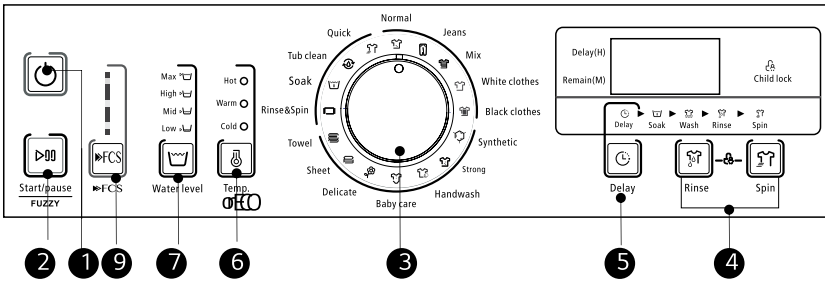
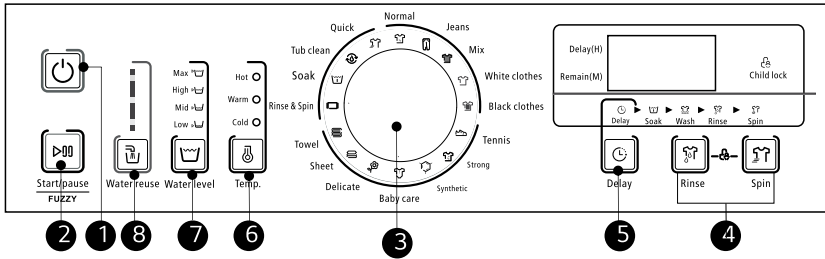
تحذير!

إذا كان هناك أي انقطاع في التيار الكهربائي أثناء تشغيل الجهاز، فهناك ذاكرة خاصة بتخزين البرنامج المحدد وإعادة التشغيل تلقائياً بعد عودة التيار الكهربائي.

تحذير!

الوظائف الثلاث "إعادة استخدام الماء" و"برنامج التنظيف السريع" و"اقتصادي" مخصصة للبرامج الخمسة:





تحذير!

يرجى الرجوع إلى المنتج الحقيقي وفقاً للمعايير، حيث إن الرسم البياني هو للتوضيح فقط.

7- منسوب الماء (Water Level) بعد اختيار البرنامج، اضغط على زر "Water Level" (منسوب المياه) لاختيار منسوب المياه الأمثل للغسيل.

8- Water Reuse (إعادة استخدام الماء). اضغط على الزر وسيتم تشغيل الوظيفة، وتنتظر الغسالة حتى يقوم المستخدم بتصريف الماء عند انتهاء عملية الشطف الأخيرة وقبل تجفيف الماء.

9- FCS (برنامج التنظيف السريع) بعد اختيار أحد البرامج، يمكن للمستخدم الضغط على زر برنامج التنظيف السريع (وحينها سيضيء مؤشر برنامج التنظيف السريع "FCS") لتشغيل البرنامج، مما يجعل فترة الغسيل أقصر مع أداء جيد في عملية الغسيل. اضغط على زر برنامج الغسيل السريع مرة أخرى لإلغاء هذه الوظيفة.

ECO (اقتصادي) استخدم الوضع ECO (اقتصادي) لتقليل استهلاك الطاقة وزيادة مدة البرنامج.

1- التشغيل / إيقاف التشغيل يتم تشغيل أو إيقاف تشغيل المنتج.

2- تشغيل / إيقاف مؤقت اضغط على الزر لتشغيل دورة الغسيل أو إيقافها مؤقتاً.

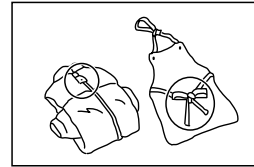
3- البرنامج المتاحة وفقاً لنوع الغسيل.

4- الشطف والعصر اضغط على كل من زر Rinse (الشطف)، وزر Spin (العصر): لاختيار أوقات الشطف وأوقات العصر على التوالي التي تريد تخزينها.

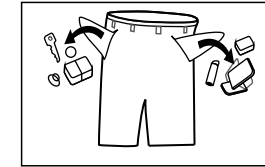
5- زر التأخير "Delay" اضغط على الزر لإعادة ضبط وقت التأخير.

6- Temp (درجة الحرارة) اضغط على الزر لتنظيم الماء الساخن/ الدافئ/ البارد للغسيل.

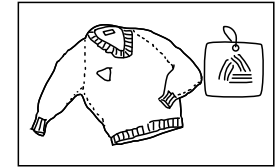
- درجة الحرارة التي يجب أن تعمل الغسالة فيها (40-0) درجة مئوية. وإذا استخدمت في درجة حرارة أقل من درجة مئوية فإن صمام الإدخال ونظام التصريف قد يتعرض للتلف. إذا تعرضت الغسالة لدرجة حرارة أقل من درجة مئوية، فيجب تحويلها إلى درجات حرارة الوسط المحيط الطبيعية للتأكد من أن خرطوم إمداد المياه وخرطوم التصريف لم يتعرض للتجمد قبل الاستخدام.
- يرجى التحقق من بطاقات البيانات وإيضاحات استخدام المواد المنظفة قبل الغسيل. استخدم مادة منظفة بدون رغوة أو ذات رغوة أقل وتكون مناسبة للغسالة.



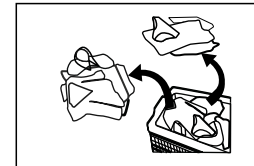
اربط الشرائط الطويلة أو أغلق السحابات أو الأزرار



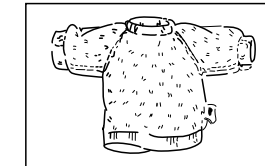
أخرج أي أشياء موجودة في الجيوب



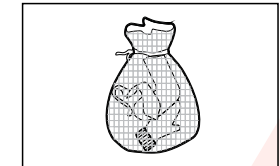
التحقق من بطاقة البيانات



افصل الملابس على حسب اختلاف نسيجها



بالنسبة للملابس التي يمكن أن تتعقد بسهولة اقلها على ظهرها قبل الغسيل.



ضع الملابس الصغيرة في كيس الوسادة

تحذير!

- عند غسل ملابس فردية، فإن ذلك قد يسبب انحرافاً كبيراً بسهولة ويصدر إنذاراً بسبب عدم التوازن الكبير، ولذلك يفضل إضافة قطعة أو اثنتان؛ ليتم غسلهما معاً، وعليه تتم عملية التصريف بكل سهولة.
- لا تغسل الملابس الملامسة للكبروسين والجازولين والكحوليات والمواد الأخرى القابلة للاشتعال.

استخدام المنظف ومسحوق الغسيل

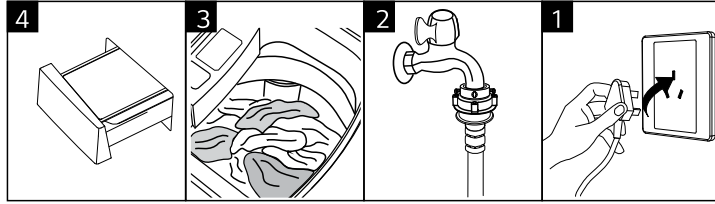
- أما بالنسبة للمنظفات أو المواد المضافة المكتملة أو الحبيبية، يقترح قبل سكبها في درج المنظفات، أن تخفف باستخدام بعض المياه لمنع انسداد المدخل الخاص بصندوق المنظفات وغمره أثناء الملء بالماء.
- يرجى اختيار نوع مناسب من المنظفات لمختلف درجات حرارة الغسيل للحصول على أفضل أداء في الغسيل مع استهلاك أقل للمياه والطاقة.

## التشغيل

### الإعداد قبل الغسيل

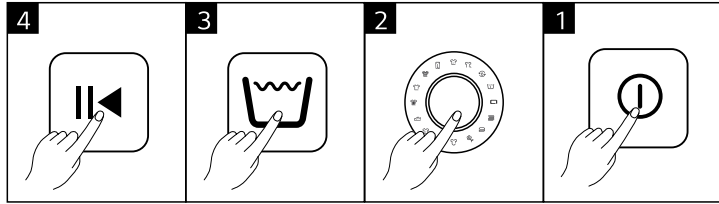
#### ⚠ تنبيه!

- قبل البدء في الغسيل، يرجى التأكد أنه تم تركيبها بشكل مناسب.
- قبل غسيل الملابس للمرة الأولى، تُشغّل الغسالة دورة واحدة كاملة بدون ملابس كالتالي.



1- وُضِعَ السلك 2- افتُح الصنبور 3- حُمِّل الغسيل وأُغلق الباب 4- أُضِف منظف الغسيل

### الغسيل



1- التشغيل 2- اختيار البرنامج 3- اختر المنسوب 4- بدء التشغيل

#### ⚠ ملاحظة!

- إذا قمت باختيار الإعداد الافتراضي، فيمكنك تخطي الخطوة الثانية والثالثة.

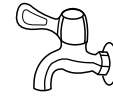
### بعد الغسيل

سيصدر الطنان صوت صفير بعد الانتهاء من الغسيل وسيتوقف الإمداد بالطاقة تلقائياً.

## التركيب

### اختيار الصنبور

يرجى اختيار الصنبور المناسب.



صنبور عادي

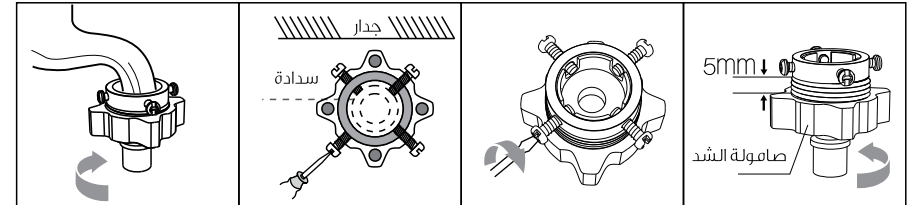


صنبور لولبي

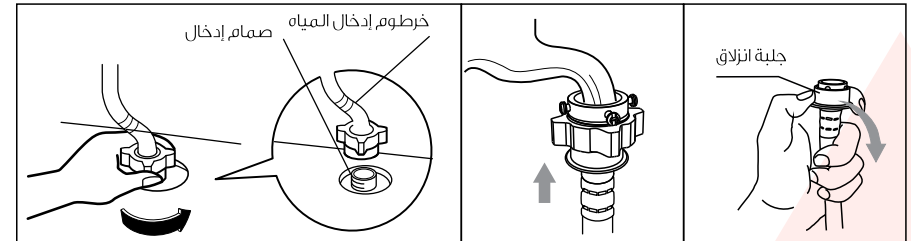


صنبور خاص بالغسالة

### توصيل خرطوم الإدخال والصنبور والغسالة 1- التوصل بين الصنبور العادي وخرطوم الإدخال

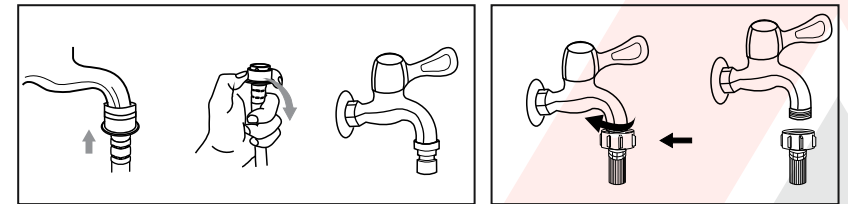


1- قم بفك صامولة الشد لإظهار الأسنان ه ملم 2- قم بفك المسامير الأربعة 3- اضغط قاعدة التوصل على الصنبور وأعد ربط المسامير بالتساوي 4- اربط صامولة الشد بإحكام



5- ضع جلية الانزلاق، وأدخل خرطوم الإدخال في قاعدة التوصل. 6- تم الانتهاء من التوصل 7- بعد التوصل والتركيب، تحقق من عدم وجود تسريب للمياه.

### 1- التوصل بين الصنبور العادي وخرطوم الإدخال



صنبور خاص بالغسالة

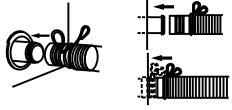
صنبور بطرف لولبي وخرطوم، إدخال

#### ⚠ تحذير!

- لتجنب حدوث أي تسريب أو تلف بسبب المياه، يرجى اتباع التعليمات في هذا الكتيب.
- لا تتثنى خرطوم، إدخال المياه أو تكسره أو تجري أي تعديل عليه.

## التركيب

### تركيب خرطوم التصريف



- 1- تُثبَّت خرطوم التصريف فوق بالوعة الصرف بشكل محكم.
- 2- تُثبَّت الخرطوم وأحكم تثبيته بطوق. (على النحو الموضح في الشكل البياني)

#### ملاحظة!

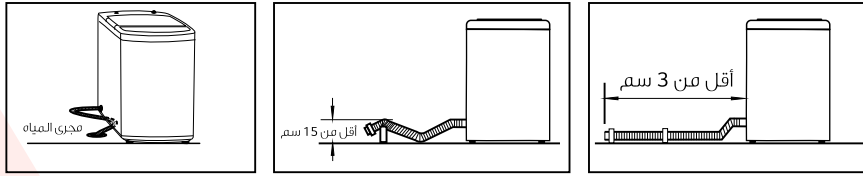
ملاحظة: لقد تم تركيب خرطوم تصريف الغسالة المحتوية على نظام تصريف علوي قبل مغادرة المصنع. وهذه الصورة مناسبة لنظام التصريف السفلي.

#### تحذير!

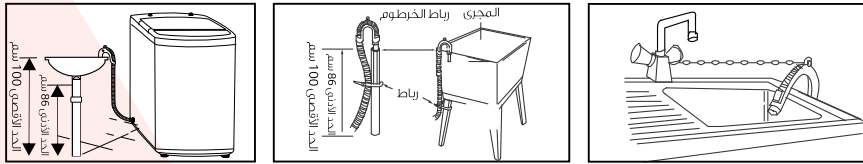
- لا تقم بثني أو شد خرطوم التصريف.
- وجة خرطوم التصريف جيداً، حرصاً على عدم التعرض لأي تلف نتيجة تسريب المياه.
- إذا كان خرطوم التصريف طويلاً جداً، فلا تدخله في الغسالة بالقوة؛ لأن ذلك سيشبب في ضوضاء غير طبيعية.

هناك طريقتان لوضع نهاية خرطوم التصريف

#### 1- لنظام التصريف السفلي



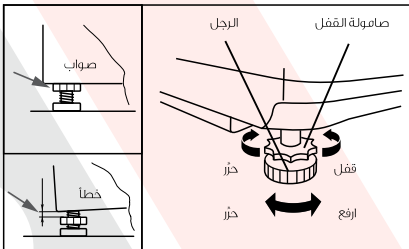
#### 2- لنظام التصريف العلوي



### ضبط اتزان الغسالة

#### تحذير!

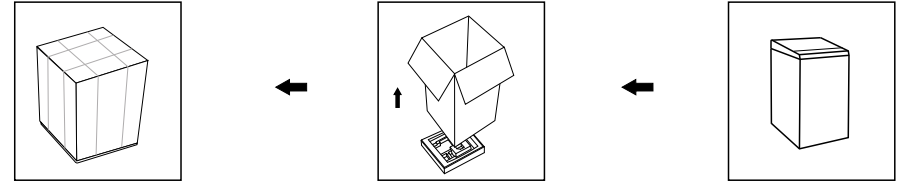
يجب ربط صواميل القفل الموجودة على الأرجل الأربعة بإحكام في مقابل تجويف المبيت.



- 1- تحقق من اتصال الأرجل بالقرب من هيكل الغسالة. فإذا لم تكن كذلك، يرجى تدويرها حتى المواقع الأصلية ثم اربط الصواميل بإحكام.
- 2- تحقق من محاذاة الغسالة مع ميزان المياه، وضّحها إذا تطلب الأمر.
- 3- فك صامولة القفل وقم بلف الأرجل إلى أن تلامس الأرض تماماً.
- 4- وبعد تثبيتها بشكل سليم، اضغط على الجوانب الأربعة مرة أخرى للتأكد من ضبطها على النحو الملائم.

## التركيب

### تغليف الغسالة

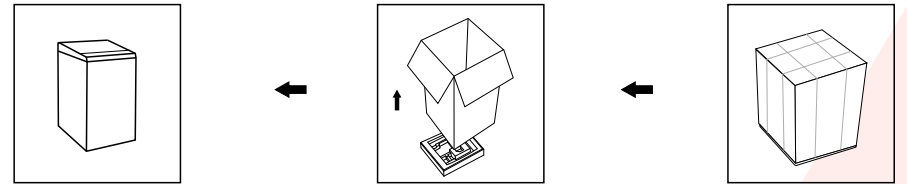


#### فك غلاف الغسالة

#### تحذير!

- يمكن لمواد التغليف (مثل طبقات الستايروفوم) أن تكون خطيرة على الأطفال.
- خطر الاختناق وارد! احتفظ بمواد التغليف بعيداً عن متناول أيدي الأطفال.

- 1- انزع الجزء الداخلي من العبوة وغلاف الستايروفوم.
- 2- ارفع الغسالة، وأزل غلاف القاعدة.
- 3- أزل شريط تثبيت سلك إمداد الطاقة وخرطوم الصرف.
- 4- أزل خرطوم الإدخال من الأسطوانة.



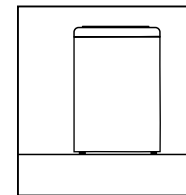
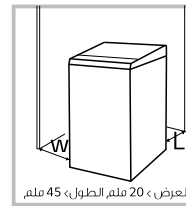
#### منطقة التركيب

#### تحذير!

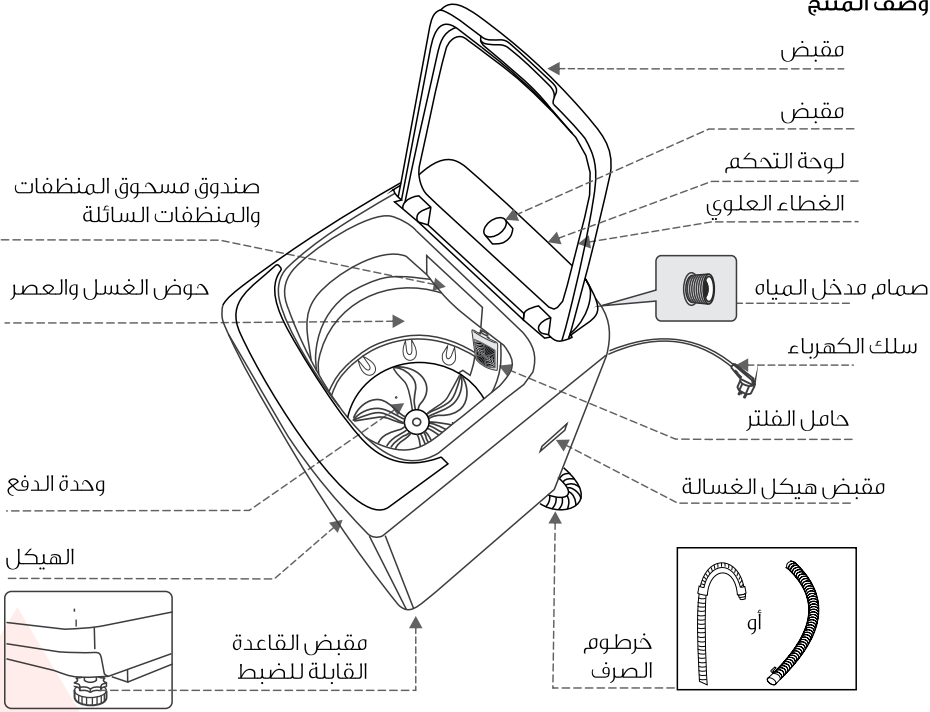
- بعد الثبات عنصراً مهماً لمنع المنتج من الحركة!
- تأكد من عدم تثبيت المنتج فوق سلك الطاقة.

### يحدد المكان كالأتي، قبل تركيب الجهاز:

- 1- صلابة المكان وجفافه ومستوى السطح
- 2- تجنب تعرض الجهاز لأشعة الشمس المباشرة
- 3- توافر التهوية الكافية واللازمة
- 4- درجة حرارة الغرفة تكون أكثر من 0 درجة مئوية
- 5- تركيب الجهاز بعيداً عن أي من مصادر الحرارة مثل الفحم والغاز.



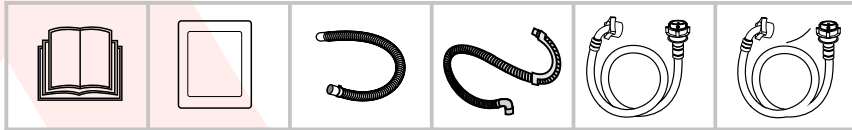
وصف المنتج



ملاحظة!

يرجى الرجوع إلى المنتج الحقيقي وفقاً للمعايير، حيث إن الرسم البياني لخط الإنتاج للتوضيح فقط.

الملحقات



كتيب المالك  
لوح قاعدة هيكل الغسالة (اختياري)  
خرطوم التصريف (اختياري)  
خرطوم التصريف العلوي (اختياري)  
خرطوم إمداد المياه الساخنة (اختياري)  
خرطوم إمداد المياه الباردة

ملاحظة!

ملاحظة: إذا كان خرطوم التصريف مثبتاً بالفعل على الغسالة، حينئذٍ لن يكون هناك مثبت زنبكري وخرطوم تصريف في الملحقات.

لا تستخدم القوة المفرطة أثناء غلق باب الجهاز.  
يمنع استخدام الغسالة لغسيل السجاد.

تشغيل الجهاز!

- قبل غسل الملابس للمرة الأولى، شغل الغسالة دورة واحدة كاملة بدون ملابس داخلها.
- يمنع استخدام المواد القابلة للاشتعال أو القابلة للانفجار أو السامة.
- لا يُستخدم الجازولين أو المواد الكحولية كمنظفات.
- يرجى تحديد المنظفات المناسبة للغسالة خاصة للحوض.
- تأكد من إفراغ جميع الجيوب. قد تتسبب الأشياء الحادة أو الصلبة مثل العملات المعدنية أو دبابيس الزينة أو المسامير أو البراغي أو الأحجار وما إلى ذلك في أضرار خطيرة للجهاز.
- يرجى التأكد من عدم وجود مياه داخل الحوض قبل فتح الباب. في حالة وجود أي مياه، يرجى عدم فتح الباب.
- احذر أن تتعرض للإصابة بحروق عند تصريف الغسالة لمياه الغسيل الساخنة.
- لا تقم بإعادة ملء الغسالة يدوياً أثناء عملية الغسيل.
- بعد انتهاء البرنامج، يرجى الانتظار لمدة دقيقتين قبل فتح الباب.

التغليف/جهاز قديم

تشير هذه العلامة إلى أنه لا ينبغي التخلص من هذا المنتج مع المخلفات المنزلية في جميع أنحاء دول الاتحاد الأوروبي. لتفادي المخاطر المحتملة على البيئة أو صحة البشر من أثر التخلص غير المنضبط من النفايات، يُرجى التخلص من النفايات بشكل مسؤول لتعزيز إعادة الاستخدام المستدام للموارد. لإعادة جهازك المستعمل، يُرجى استخدام أنظمة التجميع أو الاتصال بتاجر التجزئة الذي اشترت منه المنتج. فباستطاعة هذه الجهات إعادة هذا المنتج وإرساله لمراكز إعادة التدوير البيئي الآمنة



## المخاطر التي يتعرض لها الأطفال!

• دول EN: يمكن للأطفال الذين يبلغون من العمر 8 سنوات أو أكثر والأشخاص الذي يعانون من اضطرابات في القدرات البدنية أو الحسية أو العقلية والأشخاص قليلي الخبرة والمعرفة استخدام الجهاز تحت إشراف غيرهم، أو إعطائهم التعليمات المتعلقة باستخدام الجهاز على نحو آمن، وإيضاح المخاطر التي ينطوي عليها استخدام الجهاز. يجب على الأطفال عدم العبث بالجهاز. لا يُسمح للأطفال بتنظيف الجهاز أو صيانتها دون إشراف.

• قد يقوم الحيوانات والأطفال بالصعود على الجهاز؛ لذا يجب عليك مراجعة الجهاز قبل كل عملية.

• يجب مراقبة الأطفال الصغار لضمان عدم عبثهم بالجهاز.

• قد تكون الغسالة شديدة السخونة أثناء عملية التشغيل؛ لذا يجب أن يكون الأطفال والحيوانات الأليفة بعيدين عن الغسالة أثناء التشغيل.

• يجب أن يكون القابض سهلاً في الوصول إليه بعد التركيب، سواءً أكان ذلك في غرف رطبة جداً أو غرف تحتوي على غازات قابلة للاشتعال أو كاوية.

• قم بإزالة جميع الأغلفة قبل استخدام الجهاز، وإلا سينتج عن ذلك تلفاً كبيراً.

• يمكن للغسالة المزودة بصمام إدخال واحد أن يتم توصيلها بمصدر للمياه الباردة. ويمكن للغسالة المزودة بصمامي إدخال أن يتم توصيلها توصيلاً صحيحاً بمصدر للمياه الباردة وآخر للمياه الساخنة.

• يمكن للغسالة المزودة بصمام إدخال واحد أن يتم توصيلها بمصدر للمياه الباردة. ويمكن للغسالة المزودة بصمامي إدخال أن يتم توصيلها توصيلاً صحيحاً بمصدر للمياه الباردة وآخر للمياه الساخنة.

• يجب أن يكون القابض سهلاً في الوصول إليه بعد التركيب.

## مخاطر الانفجار!

• لا تغسل أو تجفف الملابس التي تم تنظيفها أو غسلها أو غمرها أو تغطيتها بمواد قابلة للاشتعال أو مواد قابلة للانفجار (مثل الشمع والزيت والطلاء والبنزين ومزيل الشحوم ومذيبات التنظيف الجاف والكيروسين وما إلى ذلك)؛ حيث إن ذلك قد يؤدي إلى حريق أو انفجار.

• اغسل تلك الملابس جيداً واشطفها يدوياً.

## ⓘ تنبيه!

## تركيب المنتج!

• هذه الغسالة مُصممة للاستخدام المنزلي فقط.

• ولا تُستخدم كوحدة مدمجة.

• ينبغي ألا يكون هناك أي عوائق (مثل السجاد) تعوق فتحات التهوية.

• لا يتم تركيب الغسالة في الحمام، أو الغرفة المبللة جداً بالإضافة إلى الغرف المملوءة بالغازات القابلة للاشتعال أو الكاوية.

• انزع الأغلفة ومسامير النقل قبل استخدام الجهاز، وإلا فسينتج عن ذلك تلفاً كبيراً.

• يمكن للغسالة المزودة بصمام إدخال واحد أن يتم توصيلها بمصدر للمياه الباردة. ويمكن للغسالة المزودة بصمامي إدخال أن يتم توصيلها توصيلاً صحيحاً بمصدر للمياه الباردة وآخر للمياه الساخنة.

• يجب أن يكون القابض سهلاً في الوصول إليه بعد التركيب.

## خطر تلف الجهاز!

• هذا الجهاز مصمم للاستخدام المنزلي فقط ومصمم للملابس المناسبة للغسل في الغسالة.

• لا تصعد أو تجلس على الغطاء العلوي للغسالة.

• لا تتكوى على باب الغسالة.

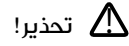
• الاحتياطات اللازمة أثناء نقل الغسالة.

1- يُعاد تثبيت مسامير النقل مرة أخرى للجهاز من قبل شخص متخصص.

2- يفرغ الجهاز من أي مياه متراكمة فيه ويتم تجفيفه.

3- تعامل مع الغسالة بحرص. لا تحمل الغسالة مطلقاً من الأجزاء البارزة عند رفعها. لا يمكن استخدام باب الغسالة كمقبض أثناء عملية النقل.

4- هذا الجهاز ثقيل الوزن؛ لذا يُرجى نقله بعناية.

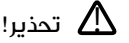


تحذير!

## الصدمة الكهربائية!

- هذه الغسالة مُصممة للاستخدام المنزلي فقط.
- لا تضع الغسالة في مكان رطب.
- لا تضع يديك داخل حوض التجفيف الدوّار أثناء تشغيل الغسالة.
- في حالة عدم توقف حوض التجفيف الدوّار في غضون ١٥ ثانية بعد فتح الغطاء، يُرجى التوقف عن استخدام الغسالة وإعادتها للإصلاح.
- قبل البدء في عملية الصيانة، افصل الجهاز من قابس الكهرباء الرئيسي.
- افصل الجهاز دائماً واغلق مصدر المياه بعد الاستخدام. أقصى ضغط مياه في فتحة دخول المياه بوحدة باسكال. أدنى ضغط مياه في فتحة دخول المياه بوحدة باسكال.
- لضمان سلامتك، يجب إدخال قابس الطاقة في مقبس ثلاثي القطب متصل بالأرضي. تحقق منه بعناية وتأكد أن المقبس متصل بالأرض بصورة مناسبة وموثوقة.
- تأكد من توصيل أجهزة المياه والكهرباء من قبل فني مؤهل ووفقاً لتعليمات الجهة المصنعة وأنظمة السلامة المحلية.

الطرز	سعة الغسيل	ضغط المياه القياسي
WMHA-1666WTL61	16.0 كجم	0.03 ميغا باسكال - 0.8 ميغا باسكال
WMHA-1666STL62	16.0 كجم	0.03 ميغا باسكال - 0.8 ميغا باسكال
WMHA-1666RTL64	16.0 كجم	0.03 ميغا باسكال - 0.8 ميغا باسكال



تحذير!

تشير هذه الرموز والكلمات التحذيرية إلى حالة خطرة محتملة والتي قد ينتج عنها حالة وفاة أو إصابات إذا لم تجنبها.



تنبيه!

تشير هذه الرموز والكلمات التحذيرية إلى حالة خطرة محتملة والتي قد ينتج عنها إصابات بسيطة أو ثانوية أو تلف في الممتلكات أو البيئة.



ملاحظة!

تشير هذه الرموز والكلمات التحذيرية إلى حالة خطرة محتملة والتي قد ينتج عنها حالة وفاة أو إصابات بسيطة أو ثانوية.

- يجب اتباع المعلومات الواردة في هذا الكُتَيْب لضمان سلامتك، وذلك للحد من مخاطر التعرض للحرائق أو الانفجارات أو الصدمات الكهربائية أو لمنع تلف الممتلكات أو الإصابة الشخصية أو الوفاة.
- هذا الجهاز غير معد للاستخدام من قِبل أشخاص (بما في ذلك الأطفال) ممن لديهم قدرات بدنية أو حسية أو عقلية محدودة أو تنقصهم الخبرة والمعرفة، ما لم يتم مراقبتهم وتوجيه الإرشادات إليهم بخصوص استخدام هذا الجهاز من قِبل الشخص المسؤول عن سلامتهم.
- يجب مراقبة الأطفال لضمان عدم عبثهم بالجهاز.
- في حال تلف سلك الكهرباء، يجب استبداله عن طريق الجهة المُصنِّعة أو وكيل الخدمات التابع لها أو أشخاص مؤهلين بنفس مستوى الكفاءة وذلك بغرض تجنب أي مخاطر.
- يجب استخدام مجموعة الخراطيم الجديدة المرفقة مع الغسالة، وينبغي عدم إعادة استخدام الخراطيم القديمة.
- ينبغي ألا يكون هناك أي عوائق مثل السجاد تعوق فتحات التهوية.
- هذا الجهاز معد للاستخدام في الأغراض المنزلية والأغراض المماثلة مثل:
  - أماكن إعداد الطعام في المحلات والمكاتب وأماكن العمل الأخرى.
  - المنازل في القرى والأرياف.
  - الفنادق والنزل والأماكن السكنية الأخرى.
  - الأماكن التي تكفل المبيت والإفطار.
  - المناطق المخصصة للاستخدام المشترك في الشقق أو في المغاسل الآلية.

2	تعليمات السلامة
	<b>التركيب</b>
8	تعليمات السلامة
9	تغليف الغسالة
9	فك غلاف الغسالة
9	منطقة التركيب
10	تركيب خرطوم التصريف
10	ضبط استواء الغسالة
11	اختيار الصنبور
11	توصيل خرطوم الإدخال والصنبور والغسالة
	<b>التشغيل</b>
12	الإعداد قبل غسيل الملابس
12	الغسيل
12	بعد الغسيل
13	مسائل الغسيل التي تحتاج إلى عناية واهتمام
13	استخدام المنظف ومسحوق الغسيل
14	لوحة التحكم
15	الاختيار
16	إعداد برنامج الغسيل حسب الرغبة
16	تشغيل عملية الغسيل
17	جدول برامج الغسيل
	<b>الصيانة</b>
18	التنظيف والرعاية
18	تنظيف هيكل الغسالة
18	تنظيف فلتر الإدخال
19	تنظيف فلتر مضخة التصريف
20	استكشاف الأخطاء وإصلاحها
21	المواصفات الفنية
22	برنامج اختبار كفاءة الطاقة