



فريزر عامودي

Upright Freezer

دليل المستخدم

User's Manual

الموديل:

UFHA-SD365NTSS ▲

Model:

▲ UFHA-SD365NTSS

الرجاء قراءة هذا الدليل بعناية قبل تشغيل الجهاز،
و احتفظ به للرجوع إليه مستقبلا.

هذه التصاميم و المواصفات عرضة للتغيير بهدف إدخال تحسينات عليها
و ذلك دون إشعار مسبق.

Please read this manual carefully before operating your set.
Retain it for future reference.

Designs and specifications are subject to change for improvement
without prior notice.

ISO9001 CB

ISO9001 CB





Model: UFHA-SD365NTSS

Contents

Safety and warning information	2	Helpful hints and tips	16
Installing your new appliance	8	Cleaning and care	17
Description of the appliance	12	Troubleshooting	18
Display controls	13	Disposal of the appliance	20
Using your appliance	15		



Safety and warning information

For your safety and correct usage, before installing and first using the appliance, read this user manual carefully, including its hints and warnings. To avoid unnecessary mistakes and accidents, it is important to make sure that all people using the appliance are thoroughly familiar with its operation and safety features. Save these instructions and be sure that they remain with the appliance if it is moved or sold, so that anyone using it throughout its life, will be properly informed of its usage and safety notices.

For the safety of life and property, keep the precautions of these user's instructions as the manufacturer is not responsible for damages caused by omission.

Safety for children and others who are vulnerable people

- According to EN standard

This appliance can be used by children aged from 8 years and above and persons with reduced physical, sensory or mental capabilities or lack of experience and knowledge if they have been given supervision or instruction concerning use of the appliance in a safe way and understand the hazards involved. Children shall not play with the appliance. Cleaning and user maintenance shall not be made by children without supervision.

According to IEC standard

This appliance is not intended for use by persons (including children) with reduced physical, sensory or mental capabilities, or lack of experience and knowledge, unless they have been given supervision or instruction concerning use of the appliance by a person responsible for their safety

- Keep all packaging away from children as there is risk of suffocation.
- If you are discarding the appliance, pull the plug out of the socket, cut the connection cable (as close to the appliance as you can) and remove the door to prevent children playing from suffering an electric shock or from closing themselves inside it.
- If this appliance, featuring a magnetic door seals, is to replace an older appliance having a spring lock (latch) on the door or lid, be sure to make the spring lock unusable before you discard the old appliance. This will prevent it from becoming a death trap for a child.

General Safety



- **WARNING** —This appliance is intended to be used in household and similar applications such as
 - staff kitchen areas in shops, offices and other working environments;
 - farm houses and by clients in hotels, motels and other residential type environments;
 - bed and breakfast type environments;
 - catering and similar non-retail applications.
- **WARNING** — Do not store explosive substances such as aerosol cans with a flammable propellant in this appliance.
- **WARNING** — If the supply cord is damaged, it must be replaced by the manufacturer, its service agent or similarly qualified persons in order to avoid a hazard.
- **WARNING** — Keep ventilation openings, in the appliance enclosure or in the built-in structure, clear of obstruction.
- **WARNING** — Do not use mechanical devices or other means to accelerate the defrosting process, other than those recommended by the manufacturer
- **WARNING** — Do not damage the refrigerant circuit.
- **WARNING** — Do not use electrical appliances inside the food storage compartments of the appliance, unless they are of the type recommended by the manufacturer

- **WARNING** — The refrigerant and insulation blowing gas are flammable. When disposing of the appliance, do so only at an authorized waste disposal centre. Do not expose to flame.
- **WARNING** —When positioning the appliance, ensure the supply cord is not trapped or damaged.
- **WARNING** —Do not locate multiple portable socket-outlets or portable power supplies at the rear of the appliance.

Replacing the illuminating lamps

- **WARNING**—The illuminating lamps must not be replaced by the user! If the illuminating lamps is damaged, contact the customer helpline for assistance.

This warning is only for refrigerators that contain illuminating lamps.

Refrigerant

The refrigerant isobutene (R600a) is contained within the refrigerant circuit of the appliance, a natural gas with a high level of environmental compatibility, which is nevertheless flammable. During transportation and installation of the appliance, ensure that none of the components of the refrigerant circuit becomes damaged.

The refrigerant (R600a) is flammable.

- **WARNING** — Refrigerators contain refrigerant and gases in the insulation. Refrigerant and gases must be disposed of professionally as they may cause eye injuries or ignition. Ensure that tubing of the refrigerant circuit is not damaged prior to proper disposal.



WARNING: risk of fire

If the refrigerant circuit should be damaged:

- A void opening flames and sources of ignition.
- Thoroughly ventilate the room in which the appliance is situated.

It is dangerous to alter the specifications or modify this product in any way.

Any damage to the cord may cause a shortcircuit, fire, and/or electric shock.



Electrical safety

1. The power cord must not be lengthened.
2. Make sure that the power plug is not crushed or damaged. A crushed or damaged power plug may overheat and cause a fire.
3. Make sure that you can access the main plug of the appliance.
4. Do not pull the main cable.
5. If the power plug socket is loose, do not insert the power plug. There is a risk of electric shock or fire.
6. You must not operate the appliance without the interior lighting lamp cover.
7. The fridge is only applied with power supply of single phase alternating current of 240~220V/50Hz. If fluctuation of voltage in the district of user is so large that the voltage exceeds the above scope, for safety sake, be sure to apply A.C. Automatic voltage regulator of more than 350W to the fridge. The fridge must employ a special power socket instead of common one with other electric appliances. Its plug must match the socket with ground wire.

Daily use

- Do not store flammable gas or liquids in the appliance, There is a risk of an explosion.
- Do not operate any electrical appliances in the appliance (e.g. electric ice cream makers, mixers etc.).
- When unplugging always pull the plug from the mains socket, do not pull on the cable.
- Do not place hot items near the plastic components of this appliance.

- Do not place food products directly against the air outlet on the rear wall.
 - Store pre-packed frozen food in accordance with the frozen food manufacture's instructions.
 - The appliances manufactures storage recommendations should be strictly adhered to. Refer to relevant instructions for storage.
 - Do not place carbonated or fizzy drinks in the freeze compartment as it creates pressure on the container, which may cause it to explode, resulting in damage to the appliance.
 - Frozen food can cause frost burns if consumed straight from the freezer compartment.
 - Do not place the appliance in direct sunlight.
 - Keep burning candles, lamps and other items with naked flames away from the appliance so that do not set the appliance on fire.
 - The appliance is intended for keeping food stuff and/or beverages in normal household as explained in this instruction booklet. The appliance is heavy. Care should be taken when moving it.
 - Do not remove nor touch items from the freezer compartment if your hands are damp/wet, as this could cause skin abrasions or frost/freezer burns.
 - Never use the base, drawers, doors etc. to stand on or as supports.
 - Frozen food must not be refrozen once it has been thawed out.
 - Do not consume ice popsicles or ice cubes straight from the freezer as this can cause freezer burn to them mouth and lips.
 - To avoid items falling and causing injury or damage to the appliance, do not overload the door racks or put too much food in the crisper drawers.
- caution!

Care and cleaning

caution!

Care and cleaning

- Before maintenance, switch of the appliance and disconnect the mains plug from the mains socket.
- Do not clean the appliance with metal objects, steam cleaner, ethereal oils, organic solvents or abrasive cleansers.
- Do not use sharp objects to remove frost from the appliance. Use a plastic scraper.

Installation Important!

- For electrical connection carefully , follow the instructions given in this manual. Unpack the appliance and check if there are damages on it.
- Do not connect the appliance if it is damaged. Report possible damages immediately to the place you bought it. In this case retain packing.
- It is advisable to wait at least four hours before connecting the appliance to allow the oil to flow back in the compressor
- Adequate air circulation should be around the appliance, lacking this leads to overheating. To achieve sufficient ventilation, follow the instructions relevant to installation.
- Wherever possible the back of the product should not be too close to a wall to avoid touching or catching warm parts (compressor, condenser) to prevent the risk of a fire, follow the instructions relevant to installation.
- The appliance must not be locate close to radiators or cookers.
- Make sure that the mains plug is accessible after the installation of the appliance.

Service

- Any electrical work required to do the servicing of the appliance should be carried out by qualified electrician or competent person.
 - This product must be serviced by an authorized Service Center, and only genuine spare parts must be used.
- 1) If the appliance is Frost Free.
 - 2) If the appliance contains freezer compartment.

7

Installing your new appliance

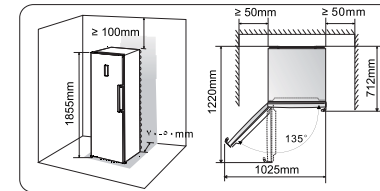
Before using the appliance for the first time, you should be informed of the following tips.

Ventilation of appliance



In order to improve efficiency of the cooling system and save energy, it is necessary to maintain good ventilation around the appliance for the dissipation of heat. For this reason, sufficient clear space should be available around the refrigerator.

Suggest: It is advisable for there to be 50-70mm of space from the back to the wall, at least 100mm from its top, at least 50mm from its side to the wall and a clear space in front to allow the doors to open 135°. As shown in follow diagrams.

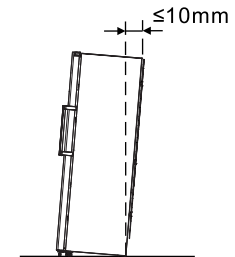


Note:

- Stand your appliance in a dry place to avoid high moisture.
- Keep the appliance out of direct sunlight, rain or frost. Stand the appliance away from heat sources such as stoves, fires or heaters.

Leveling of appliance

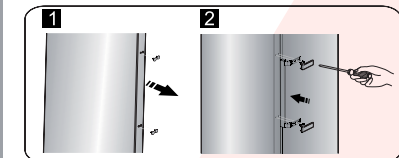
- For sufficient leveling and air circulating in the lower rear section of the appliance, the bottom feet may need to be adjusted. You can adjust them manually by hand or by using a suitable spanner.
- To allow the doors to self-close, tilt the top backwards by about 10mm.



Installing the door handles

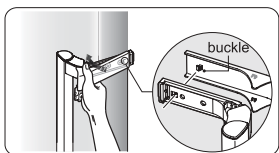
For the convenience of transportation, the door handles are separately provided in a plastic bag, you can install the door handles as follows.

1. Lever screw covers on the right side of the door, and then put them back to the plastic bag.
2. Match the handle on the right side of the door, keeping axes of screw holes in the handle and the door in a line, as the picture shows.
3. Fix the handle with the special screws provided in the plastic bag. And then install the handle covers.



Note: Install the handle cover as the follow figure shows :button the buckle firstly , and then close the cover from the inside until you hear the sound of "popping" .

8



Reversing the door

The side at which the door opens can be changed, from the left side (as supplied) to the right side, if the installation site requires.

Warning! When reversing the door, the appliance must not be connected to the mains. Ensure that the plug is removed from the mains socket.

Tools you will need:

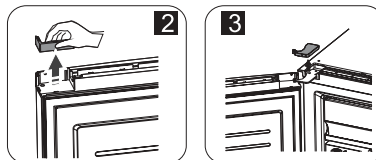
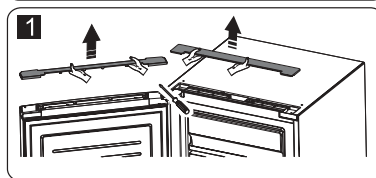
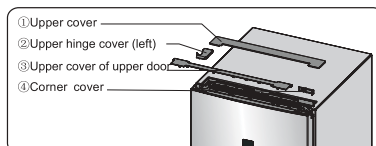
8mm socket wrench	Cross-shaped screwdriver
Thin-blade screwdriver	8mm wrench

Note: Before you start lay the refrigerator on its back in order to gain access to the base, you should rest it on soft foam packaging or similar material to avoid damaging the backboard of the refrigerator. To reverse the door, the following steps are generally recommended.

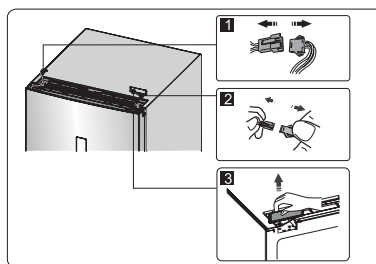
1. Stand the refrigerator upright.



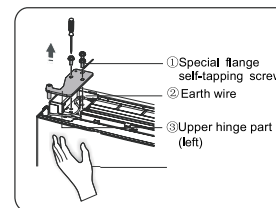
2. Open part ① on top of the refrigerator body from left side and then take down part ③ and part ④ on the door in the same way. Take down part ② and put it back to the plastic bag.



3. Disconnect electrical connector ① as well as electrical connector ② and then take down part ③.

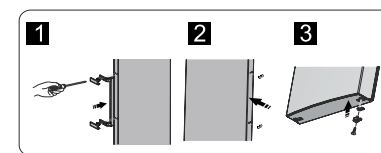
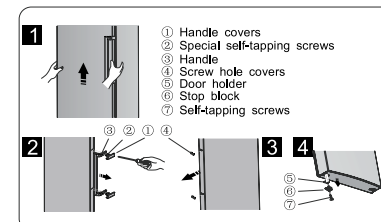


4. Remove the screws ①, loose wire ②, and remove part ③.

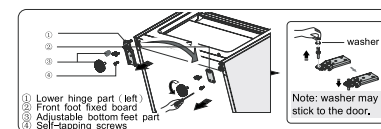


Note: Please hold the door by hand during step 4 to prevent door dropping.

5. Remove the door and place it on a smooth surface with its panel upwards. Lever part ① and part ④, then loose screws ②, as shown in the picture. Change handle ③ to the left side, then install screws ②, part ① and part ④ in turn. Loose screws ⑦, detach part ⑥ and part ⑤, turn part ⑥ over and then install part ⑤ and part ⑥ to the right side with screws ⑦.

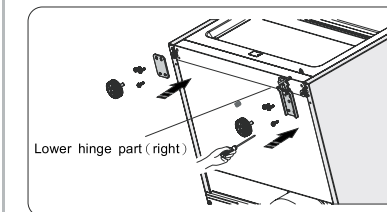


6. Place refrigerator flatwise, remove part ③ and then loose screws ④. Remove part ② and part ①.

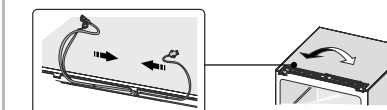


7. Screw out lower hinge, change it to the near hole site, and then screw up and mount washer.

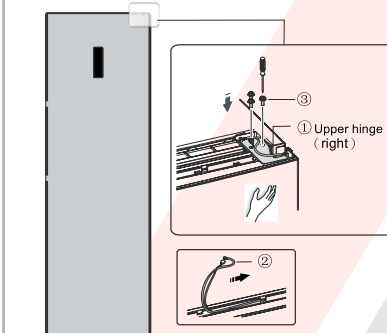
8. Just remount to the step 6, change part ① to right and part ② to left and then fix them with screws ④. Finally install part ③.



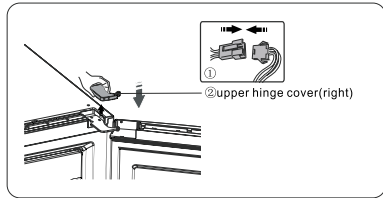
9. Exchange wires both in the left and right slots of refrigerator body.



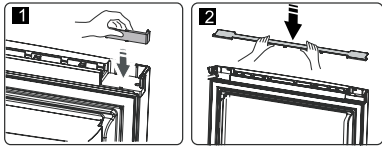
10. Move the door to appropriate position, adjust part ① (which is in the plastic bag) and the door, Move the connecting wire ② in the slot of the door from left to right, and then fix part ① and wire ② by screws ③. (Please hold the door by hand when installing)



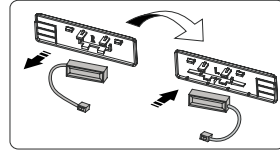
11. Connect electrical connector① in accordance with step 3 and then install part② (which is in the plastic bag).



12. Reverse part① by 180° and install it onto the left corner of the door, then mount part②. (both of which are taken down in step 2)

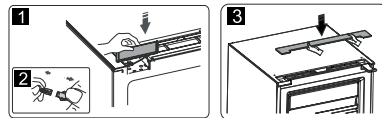


13. Take the reed switch out of the coping block(part③ in step 3) and mount it on another block for use (which is with mark "L" in the plastic bag). Put the coping block just removed back to the plastic bag.



Note: Be sure character side of reed switch fits well with coping block.

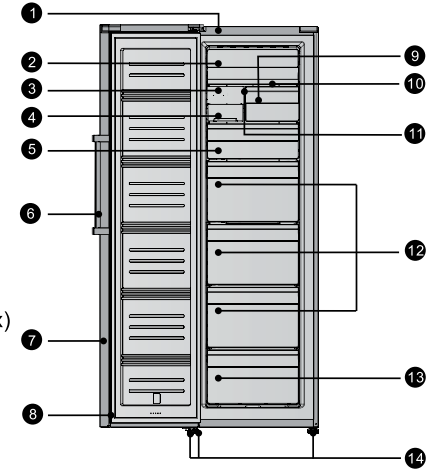
14. Install part ①, connect the wire connector②, and then install part③.



Description of the appliance

View of the appliance

1. Cabinet
2. Flap cover
3. Twist ice maker
4. Ice storage box
5. Upper freezer drawer
6. Easy handle
7. Freezer door
8. Freezer door seal
9. Narrow freezer drawer
10. Glass shelf
11. Shelf bracket
12. Middle freezer drawer(huge box)
13. Lower freezer drawer
14. Adjustable bottom feet



Note: Due to unceasing modification of our products, your refrigerator may be slightly different from this instruction manual, but its functions and using methods remain the same. To get more space in the freezer, you can remove drawers (except lower freezer drawer), installion bracket and integrative ice maker/twistable ice tray.

Display controls

Use your appliance according to the following control regulations, your appliance has the corresponding functions and modes as the control panels showed in the pictures below. When the appliance is powered on for the first time, the backlighting of the icons on display panel starts working. If no buttons have been pressed and the doors are closed, the backlighting will turn off.



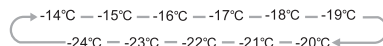
Controlling the temperature

We recommend that when you start your refrigerator for the first time, the temperature for the refrigerator is set to -18°C. If you want to change the temperature, follow the instructions below.

Caution! When you set a temperature, you set an average temperature for the whole refrigerator cabinet. Temperatures inside each compartment may vary from the temperature values displayed on the panel, depending on how much food you store and where you place them. Ambient temperature may also affect the actual temperature inside the appliance.

1. Freezer

Press "Freezer" to set freezer temperature between -14°C and -24°C as needed, and control panel will display corresponding values according



2. Super Freeze



Super Freeze will quickly lower the temperature within the freezer so food will freeze faster. This can lock in the vitamins and nutrients of fresh food and keep food fresh longer.

- Press "Super Freeze" button to activate the super freeze function. The light will come on and the freezer temperature setting displays -24°C.

- In case of the maximum amount of food to be frozen, please wait about 24 h.

- Super freeze automatically switches off after 26 hours.

- When super freeze function is on you can switch off super freeze function by pressing "Super Freeze" or "Freezer" button, then the freezer temperature setting will revert back to the previous setting or the "Eco Energy" function will be activated.

3. Eco Energy



The function makes the freezer work in a power saving mode which is useful for when you are away on holiday by reducing energy consumption. Pressing "Eco Energy" button for 3 seconds until the light comes on.

- When the Eco Energy function is activated, the temperature of the freezer is automatically switched to -15°C to minimize the energy consumption.

- When the Eco Energy function is on, you can switch it off by pressing any button of "Eco Energy" and "Freezer" button. The freezer temperature setting will revert back to the previous setting.

4. Alarm



In case of alarm, "Alarm" icon will be on and there will be buzzing sound. Press "Alarm" key to clear alarm and then "Alarm" icon will turn off and stop buzzing.

Door Alarm

- When the door is open for over 2 minutes, the door alarm will sound. In case of door alarm, buzzer will sound 3 times every 1 minute and will stop alarming automatically after 10 minutes.

- To save energy, please avoid keeping the door open for a long time when using the appliance. The door alarm can also be cleared by closing the door.

Temperature alarm

- If freezer temperature is too high due to power failure or other reasons, there will be a temperature alarm and the freezer temperature setting displays "--".

- In case of temperature alarm, buzzer will sound constantly for 10 times and then stop automatically.

- In case of temperature alarm, press "Alarm" button for 3 seconds to check the highest freezer temperature. The temperature value and "Alarm" icon will simultaneously flash for 5 seconds. This function may not be available according to the model.

Caution! When power is restored, it is normal that the temperature alarm appears, this can be cleared by pressing "Alarm".

5. Power

If you want to clean the appliance or stop using it, you can turn the appliance off by pressing "Power" button.

- When the refrigerator is working, you can switch the appliance off by pressing "Power" button for 5 seconds, meanwhile the display panel will be turned off.

Important! Do not store any food in the fridge during this time.

- When the appliance is power off, you can switch the appliance on by pressing "Power" button for 1 second, and the refrigerator returns to the previous temperature setting.

6. Child Lock



You can press the "Child Lock" button in case children touch the buttons,

to avoid wrong set. When the Child Lock function is activated, pressing the other buttons would not work except "Alarm" button.

- When the appliance is unlocked, you can activate the child lock function by pressing "Child Lock" button for 3 seconds, meanwhile "Child Lock" icon will be illuminated.

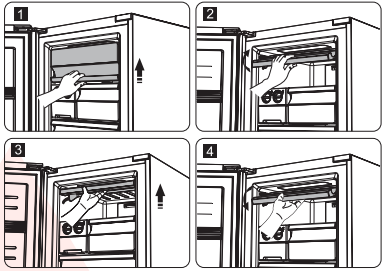
- When the child lock function is activated, you can switch off this function by pressing "Child Lock" button for 3 seconds, meanwhile "Child Lock" icon will be turned off.

Using your appliance

Your appliance has the accessories as the "Description of the appliance" showed in general, with this part instruction you can use it in the right way.

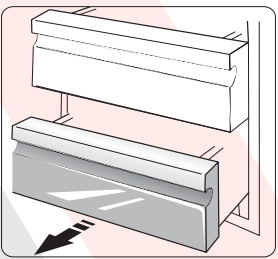
Flap cover

- You can turn the flap cover upwards when you want to take out the food in the top chamber.
- Before you open or close the flap cover, you must lift it to the guide track first. Then, the flap cover can slide along the guide track to the top or the bottom.



Freezer Drawer

- It is used to store food which needs to be frozen, including meat, fish, ice cream, etc.

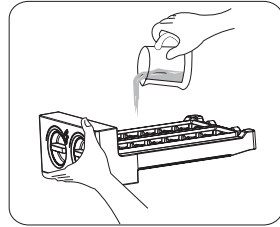


Twistable ice tray

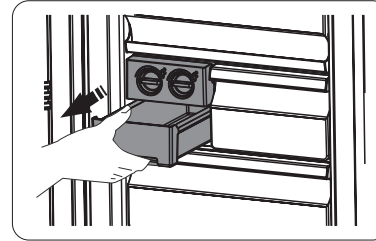
Note: If the ice tray is used for the first time or has not been used for a long time, please clean it before using.

- The twist ice tray is used to make and deposit ice cubes. You should use it as follows.

1. Pull out the twistable ice tray from the installation bracket.
2. Pour water into the ice trays and the water level shall not exceed the maximum line.

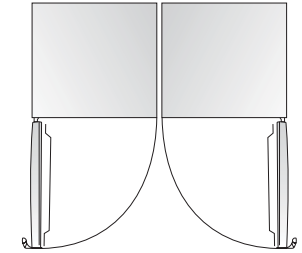


3. Place the filled ice tray back to the bracket.
4. When ice cubes form, twist the knobs clockwise and the ice will drop into the ice box below.
5. Ice cubes can be stored in the ice box, if you need them, you can pull out the ice box and take them out.



Installing refrigerators in pairs

- Your freezer can be installed with fridge in pairs.
- It can be installed by installation parts supplied like this.



Helpful hints and tips

Energy saving tips

We recommend that you follow the tips below to save energy.

- Try to avoid keeping the door open for long periods in order to conserve energy.
- Ensure the appliance is away from any sources of heat. (Direct sunlight, electric oven or cooker etc.)
- Don't set the temperature colder than necessary.
- Don't store warm food or evaporating liquid in the appliance.

- Place the appliance in a well ventilated, humidity free, room. Please refer to Installing your new appliance chapter.
- If the diagram shows the correct combination for the drawers, crisper and shelves, do not adjust the combination as this is designed to be the most energy efficient configuration.

Hints for fresh food refrigeration

- Do not place hot food directly into the refrigerator, the internal temperature will increase resulting in the compressor having to work harder and will consume more energy.
- Do cover or wrap the food, particularly if it has a strong flavor.
- Place food properly so that air can circulate freely around it.

Hints for freezing

- When first starting-up or after a period out of use, let the appliance run at least 2 hours on the higher settings before putting food in the compartment.
- Prepare food in small portions to enable it to be rapidly and completely frozen and to make it possible to subsequently thaw only the quantity required.
- Wrap up the food in aluminum foil or polyethylene food wraps which are airtight.
- Do not allow fresh, unfrozen food to touch the food which is already frozen to avoid temperature rise of the latter.

Cleaning and care

For hygienic reasons the appliance (including exterior and interior accessories) should be cleaned regularly at least every two months.

Caution! The appliance must not be connected to the mains during cleaning. Danger of electrical shock! Before cleaning switch the appliance off and remove the plug from the mains socket.

Exterior cleaning

To maintain good appearance of your appliance, you should clean it regularly.

- Iced products, if consumed immediately after removal from the freezer compartment, will probably cause frost burns to the skin.
- It is recommended to label and date each frozen package in order to keep track of the storage time.

Hints for the storage of frozen food

- Ensure that frozen food has been stored correctly by the food retailer.
- Once defrosted, food will deteriorate rapidly and should not be re-frozen. Do not exceed the storage period indicated by the food manufacturer.

Switching off your appliance

If the appliance needs to be switched off for an extended period, the following steps should be taken prevent mould on the appliance.

1. Remove all food.
2. Remove the power plug from the mains socket.
3. Clean and dry the interior thoroughly.
4. Ensure that all the doors are wedged open slightly to allow air to circulate.

- Wipe the digital panel and display panel with a clean, soft cloth.
- Spray water onto the cleaning cloth instead of spraying directly on the surface of the appliance. This helps ensure an even distribution of moisture to the surface.
- Clean the doors, handles and cabinet surfaces with a mild detergent and then wiped dry with a soft cloth.

Caution!

- Don't use sharp objects as they are likely to scratch the surface.
- Don't use Thinner, Car detergent, Clorox, ethereal oil, abrasive cleansers or organic solvent such as Benzene for cleaning. They may damage the surface of the appliance and may cause fire.

Interior cleaning

You should clean the appliance interior regularly. It will be easier to clean when food stocks are low.

- Wipe the inside of the fridge freezer with a weak solution of bicarbonate of soda, and then rinse with warm water using a wrung-out sponge or cloth.
 - Wipe completely dry before replacing the shelves and baskets. Thoroughly dry all surfaces and removable parts.
- Although this appliance automatically defrosts, a layer of frost may occur on the refrigerator's interior walls if the door is opened frequently or kept open

too long. If the frost is too thick, choose a time when the supply of food stocks are low and proceed as follows:

- Remove existing food and accessories baskets, unplug the appliance from the mains power and leave the doors open. Ventilate the room thoroughly to accelerate the thawing process.

Caution! Don't use sharp objects to remove frost from the refrigerator. Only after the interior is completely dry should the appliance be switched back on and plugged back into the mains socket.

Door seal cleaning

Take care to keep door seals clean. Sticky food and drinks can cause seals to stick to the cabinet and tear when you open the door. Wash seal with a mild detergent and warm water. Rinse and dry it thoroughly after cleaning.

Caution! Only after the door seals are completely dry should the appliance be powered on.

Troubleshooting

If you experience a problem with your appliance or are concerned that the appliance is not functioning correctly, you can carry out some easy checks before calling for service, please see below. You can carry out some easy checks according to this section before calling for service.

Warning! Don't try to repair the appliance yourself. If the problem persists after you have made the checks mentioned below, contact a qualified electrician, authorized service engineer or the shop where you purchased the product.

Problem	Possible cause & Solution
Appliance is not working correctly	Check whether the power cord is plugged into the power outlet properly.
	Check whether the "Power" function is on by pressing the "power" button for 1 second.
	Check the fuse or circuit of your power supply, replace if necessary.
	The ambient temperature is too low. Try setting the chamber temperature to a colder level to solve this problem.
	It is normal that the refrigerator is not operating during the automatic defrost cycle, or for a short time after the appliance is switched on to protect the compressor.
Odours from the compartments	The interior may need to be cleaned.
	Some food, containers or wrapping cause odours.
Noise from the appliance	The sounds below are quite normal: <ul style="list-style-type: none"> ● Compressor running noises. ● Air movement noise from the small fan motor in the fridge compartment or other compartments. ● Gurgling sound similar to water boiling. ● Popping noise during automatic defrosting. ● Clicking noise before the compressor starts.
	Other unusual noises are due to the reasons below and may need you to check and take action: <ul style="list-style-type: none"> ● The cabinet is not level. ● The back of appliance touches the wall. ● Bottles or containers fallen or rolling.
The motor runs continuously	It is normal to frequently hear the sound of the motor, it will need to run more when in following circumstances: <ul style="list-style-type: none"> ● Temperature setting is set colder than necessary ● Large quantity of warm food has recently been stored within the appliance. ● The temperature outside the appliance is too high. ● Doors are kept open too long or too often. ● After your installing the appliance or it has been switched off for a long time.
A layer of frost occurs in the compartment	Check that the air outlets are not blocked by food and ensure food is placed within the appliance to allow sufficient ventilation. Ensure that door is fully closed. To remove the frost, please refer to cleaning and care chapter.
Temperature inside is too warm	You may have left the doors open too long or too frequently; or the doors are kept open by some obstacle; or the appliance is located with insufficient clearance at the sides, back and top.

Disposal of the appliance

Temperature inside is too cold	Increase the temperature by following the "Display controls" chapter.
Doors can't be closed easily	Check whether the top of the refrigerator is tilted back by 10-15mm to allow the doors to self close, or if something inside is preventing the doors from closing.
Water drips on the floor	The water pan (located at the rear bottom of the cabinet) may not be properly leveled, or the draining spout (located underneath the top of the compressor depot) may not be properly positioned to direct water into this pan, or the water spout is blocked. You may need to pull the refrigerator away from the wall to check the pan and spout.

Important safety instructions


It is prohibited to dispose of this appliance as household waste.

Packaging materials

Packaging materials with the recycle symbol are recyclable. Dispose of the packaging into a suitable waste collection container to recycle it.

Before disposal of the appliance

1. Pull out the mains plug from the mains socket.
 2. Cut off the power cord and discard with the mains plug.
- Warning!** Refrigerators contain refrigerant and gases in the insulation. Refrigerant and gases must be disposed of professionally as they may cause eye injuries or ignition. Ensure that tubing of the refrigerant circuit is not damaged prior to proper disposal.

	Correct Disposal of this product
	This symbol on the product or in its packing indicates that this product may not be treated as household waste. Instead, it should be taken to the appropriate waste collection point for the recycling of electrical and electronic equipment. By ensuring this product is disposed of correctly, you will help prevent potential negative consequences for the environment and human health, which could otherwise be caused by the inappropriate waste handling of this product. For more detailed information about the recycling of this product, please contact your local council your household waste disposal service, or the shop where you purchased the product.

درجة الحرارة بالداخل باردة جداً	قم بزيادة درجة الحرارة من خلال اتباع قسم "لوحة التحكم".
لا يمكن إغلاق الأبواب بسهولة	تحقق ما إذا كان الجزء العلوي من الثلاجة يميل للخلف بمسافة 10-15 ملم للسماح بفتح الأبواب تلقائياً، أو إذا كان هناك شيء بالداخل يمنع الأبواب من الإغلاق.
سقوط الماء على الأرض	قد لا يتم ضبط حوض المياه (الموجود في الجزء السفلي الخلفي من الثلاجة) بشكل مستوي، أو قد لا يتم وضع صنوبر الصرف (الموجود أسفل الجزء العلوي من مستودع الضاغط) بشكل صحيح لتوجيه الماء إلى هذا الحوض، أو أن صنوبر الماء مسدود. قد تحتاج إلى سحب الثلاجة بعيداً عن الحائط للتحقق من الحوض والصمامات.

تعليمات هامة للسلامة

يُحذر التخلص من الثلاجة مع النفايات المنزلية العادية.


مواد التغليف

يمكن إعادة تدوير مواد التغليف التي تحمل رموز إعادة التدوير. تخلص من مواد التغليف من خلال وضعها في الحاويات المخصصة لغرض إعادة التدوير.

قبل التخلص من الجهاز

1. اسحب قابس الجهاز من مأخذ الكهرباء الرئيسي.
2. اقطع سلك الطاقة وتخلص منه مع القابس الرئيسي.

تحذيراً تحتوي الثلاجات على وسيط التبريد وغازات، ويجب التخلص منها بطريقة صحيحة لأنها قد تتسبب بإصابات في العين أو نشوب حريق. تأكد من أن أنابيب دائرة وسيط التبريد ليست تالفة قبل التخلص منها بصورة سليمة.

التخلص الصحيح من هذا المنتج	
تشير هذه العلامة - الموجودة على الجهاز أو التغليف الخارجي - إلى أنه لا يجب التخلص من هذا المنتج مع النفايات المنزلية العادية. وبدلاً من ذلك، ينبغي نقله إلى نقطة جمع النفايات المناسبة لإعادة تدوير المعدات الكهربائية والإلكترونية. من خلال ضمان التخلص من هذا المنتج بشكل صحيح، سوف تساعد على منع العواقب السلبية المحتملة على البيئة وصحة الإنسان، والتي قد تكون بسبب خلاف ذلك ناتجة عن معالجة النفايات غير المناسبة لهذا المنتج. للحصول على معلومات أكثر تفصيلاً حول إعادة تدوير هذا المنتج، يرجى الاتصال بالجهة المحلية المختصة أو بخدمة التخلص من النفايات المنزلية أو المتجر الذي اشتريته منه الجهاز.	

المشكلة	السبب المحتمل والحل
الجهاز لا يعمل بشكل صحيح	تحقق من توصيل سلك الطاقة بمأخذ التيار الكهربائي بشكل صحيح. تحقق فيما إذا كانت وظيفة الطاقة تعمل من خلال الضغط على زر (Power) لمدة ثانية واحدة. تحقق من الصمامات (الفيزوز) أو دائرة إمدادات الطاقة الخاصة بك، واستبدلهم إذا لزم الأمر. درجة حرارة الغرفة منخفضة جداً. حاول ضبط درجة حرارة الغرفة إلى مستوى أكثر برودة لحل هذه المشكلة. من الطبيعي ألا تعمل الثلاجة أثناء دورة التذويب التلقائية، أو لفترة قصيرة بعد تشغيل الجهاز لحماية الضاغط.
توجد روائح من الحجرات	قد يحتاج الجهاز إلى تنظيف أجزائه الداخلية. بعض المواد الغذائية، أو الحاويات، أو مواد تغليف الأطعمة تسبب الروائح.
ضوضاء من الجهاز	الأصوات أدناه طبيعية جداً: • ضوضاء تشغيل الضاغط. • ضجيج حركة الهواء من محرك المروحة الصغيرة في حجرة الفريزر أو الحجرات الأخرى. • صوت غرغرة مماثلة لغليان الماء. • ضوضاء مشوشة أثناء التذويب التلقائي. • ضوضاء نقر قبل تشغيل الضاغط.
المحرك يعمل باستمرار	أصوات أخرى غير عادية ترجع إلى الأسباب التالية وقد تحتاج إلى الفحص واتخاذ الإجراءات اللازمة: • الثلاجة ليست مستوية. • الجزء الخلفي من الجهاز يمس الجدار. • سقوط الزجاجات أو الحاويات. من الطبيعي أن نسمع صوت المحرك كثيراً، وسوف تحتاج إلى تشغيل أكثر عندما يكون الجهاز في الظروف التالية: • ضبط درجة الحرارة أكثر برودة مما هو ضروري. • تم تخزين كمية كبيرة من الطعام الدافئ مؤخراً داخل الجهاز. • درجة الحرارة خارج الجهاز مرتفعة جداً. • أن تظل الأبواب مفتوحة لفترة طويلة أو كثيراً. • بعد تركيب الجهاز أو إيقاف تشغيله لفترة طويلة.
تكون طبقة من الصقيع	تحقق من أن منافذ الهواء لا يتم حجبها بواسطة الأطعمة وتأكد من وضع الطعام داخل الجهاز للسماح بالتهوية الكافية. تأكد من أن الباب مغلق تماماً. لإزالة الجليد، يرجى الرجوع إلى قسم التنظيف والعناية.
درجة الحرارة بالداخل دافئة جداً	قد تكون تركت أبواب الثلاجة مفتوحة لفترة طويلة، أو بسبب الفتح المتكرر، أو وجود عائق ما حال دون إغلاق الباب، أو أن الثلاجة موضوعة مع عدم ترك مساحة كافية على الجانبين ومن الخلف والأعلى.

نصائح خاصة بتبريد الطعام الطازج

غطاء الرف

- لا تضع الطعام الساخن في الثلاجة أو الفريزر مباشرة، حيث إن درجة الحرارة الداخلية ستزداد مما يؤدي إلى عمل الضاغط بشكل أقوى واستهلاكه لطاقة أكثر.
- لا تقم بتغطية أو تغليف الطعام، لاسيما إذا كان يتمتع بنكهة ذات رائحة نفاذة.
- ضع الطعام بشكل صحيح بحيث يمكن تدوير الهواء حوله بحرية.

نصائح خاصة بالتجميد

- عند التشغيل لأول مرة أو بعد فترة من عدم الاستخدام، اترك الجهاز يعمل لمدة ساعتين على الأقل على إعدادات أعلى قبل وضع الطعام في المقصورة.
- أعد الطعام بنسب صغيرة للتمكن من تجميده بسرعة وعلى نحو تام، ولجعل إذابة الكمية المطلوبة فقط فيما بعد أمراً ممكناً.
- غلف الطعام ببولي أومنيوم أو أغلفة الطعام المصنوعة من البولي إيثيلين المحكمة.
- لا تسمح للطعام الطازج غير المجمد بهلامسة الطعام المجمد بالفعل لتجنب ارتفاع درجة حرارة الأخير.

التنظيف والعناية

- للحفاظ على النظافة العامة، ينبغي تنظيف الجهاز من الداخل مع الملحقات الداخلية بانتظام.
- يجب تنظيف الثلاجة على الأقل مرة كل شهرين.
- **تنبيه!** يجب عدم توصيل الجهاز بمصدر التيار الرئيسي أثناء التنظيف، قبل التنظيف، أوقف تشغيل الجهاز وأزل القابس من مقبس التيار الكهربائي الرئيسي.

تنظيف الأجزاء الخارجية

- للحفاظ على جهازك بمظهر جيد، يجب تنظيفه بانتظام.

- المنتجات المثلجة، في حال استهلاكها على الفور بعد إخراجها من مقصورة الفريزر من المحتمل أن تتسبب في حروق صقيع للبشرة.
- يُوصى بوضع ماصق وتاريخ على كل مجموعة مجمدة لتتبع وقت التخزين.

نصائح خاصة بتخزين الطعام المجمد

- تأكد من قيام تاجر تجزئة الطعام بتخزين الطعام المجمد بشكل صحيح.
- بمجرد التذويب سيتلف الطعام بسرعة، وينبغي ألا تتم إعادة تجميده. لا تتجاوز فترة التخزين المُشار إليها من قبل جهة تصنيع الطعام.

إيقاف تشغيل الجهاز

- إذا لزم إيقاف تشغيل الجهاز لفترة زمنية طويلة، ينبغي اتخاذ الخطوات التالية لمنع تكوّن العفن في الجهاز:

 1. أزل كل الطعام.
 2. أفصل قابس الطاقة من مقبس التيار الكهربائي الرئيسي.
 3. نظف الجهاز من الداخل وجفّفه تماماً.
 4. تأكد من تثبيت كل الأبواب وهي مفتوحة قليلاً للسماح بتدوير الهواء.

تنبيه!

- لا تستخدم الأشياء الحادة لأنها من المرجح أن تخدش السطح.
- لا تستخدم مرقق الدهان أو منظفات السيارات أو كلوروكس الزيت الأثيري أو منظفات الكاشطة أو المذيبات العضوية مثل البنزين للتنظيف. قد تتسبب هذه المنظفات في تلف سطح الجهاز وقد تتسبب في نشوب حريق.

تنظيف الأجزاء الداخلية

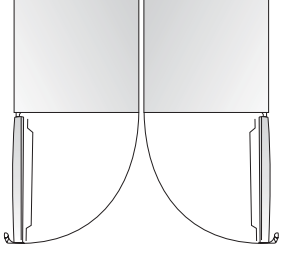
- يجب تنظيف الأجزاء الداخلية بانتظام. يكون من الأسهل تنظيفها عندما تكون مخزونات الأغذية قليلة في الثلاجة.
- امسح الأجزاء الداخلية لفريزر الثلجة بمحلول ضعيف من بيكربونات الصودا، ثم اشطفه بالماء الدافئ باستخدام الإسفنج أو القماش.
- امسح الرفوف والسلال لتجفيفها تماماً قبل استبدالها. جفّف جيداً جميع الأسطح والأجزاء القابلة لللفك.
- بالرغم من أن هذا الجهاز يذيب الثلج تلقائياً، فقد تتكون طبقة من الجليد على الجدران الداخلية لحجرة الفريزر في حالة فتح باب الفريزر بشكل متكرر أو إيقافه مفتوحاً لفترة طويلة. إذا كان الجليد سميكاً جداً، اختر الوقت الذي تكون فيه المخزونات الغذائية قليلة، واتبع ما يلي:

استكشاف الأخطاء وإصلاحها

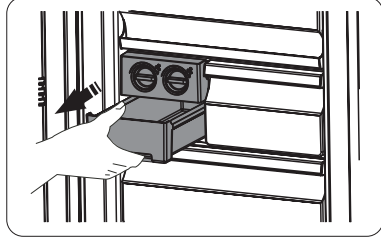
- إذا واجهت مشكلة في الجهاز أو كنت تشعر بالقلق من أن الجهاز لا يعمل بشكل صحيح، يمكنك إجراء بعض الفحوصات السهلة قبل الاتصال بالصيانة، يرجى الاطلاع أدناه. يمكنك إجراء بعض الفحوصات السهلة وفقاً لهذا القسم قبل الاتصال بالصيانة.
- **تحذير!** لا تحاول إصلاح الجهاز بنفسك. إذا استمرت المشكلة بعد إجراء الفحوصات المذكورة أدناه، اتصل بمركز الخدمة المعتمد أو المتجر الذي اشتريته منه المنتج.

تركيب الثلجات المزدوجة

- يمكن تركيب مجمدتك مع الثلجة بشكل مزدوج.
- يمكن القيام بالتركيب من خلال تركيب الأجزاء التي تأتي مع الأجهزة، كما في الصورة أدناه.



3. ارجع صينية الثلج المملوءة إلى مكانها.
4. عندما تتشكل مكعبات الثلج، لف المقابض باتجاه عقارب الساعة وسينزل الثلج إلى صندوق الثلج في كما في الصورة أدناه.
5. يمكن تخزين مكعبات الثلج في صندوق الثلج. وعند الحاجة، يمكنك سحب صندوق الثلج وإخراج الثلج.



نصائح وإرشادات مفيدة

- ضع الجهاز في غرفة جيدة التهوية خالية من الرطوبة. ويرجى الرجوع إلى فصل تركيب الجهاز الجديد الخاص بك.
- إذا كان المخطط يوضع التركيب الصحيح للأدراج، وحجرة الخضراوات، والرفوف فلا تقم بتعديل التركيب؛ لأنه فصم لنحقيق التهئة الأكثر كفاءة من حيث الطاقة.

نصائح خاصة بتوفير الطاقة

- نوصيك باتباع النصائح أدناه لتوفير الطاقة.
- حاول تجنب إبقاء الباب مفتوحاً لفترات زمنية طويلة للحفاظ على الطاقة.
- تأكد من إبعاد الجهاز عن أي مصادر للحرارة (أشعة الشمس المباشرة، أو الأفران الكهربائية، وما إلى ذلك).
- لا تضبط درجة الحرارة على إعداد أبرد من اللازم.
- لا تخزن الطعام الدافئ أو السوائل المتبخرة في الجهاز.

استخدام الجهاز

يشتمل جهازك على الملحقات، كما هو موضح في "وصف الجهاز" بشكل عام. ومع هذه التعليمات، يمكنك معرفة الطريقة الصحيحة للاستخدام.

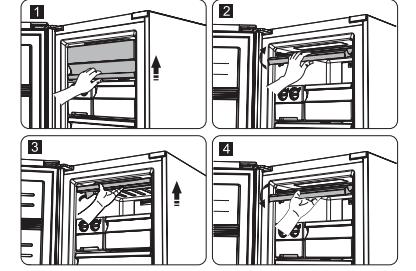
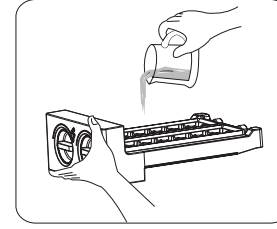
غطاء الرف

- يمكن سحب غطاء الرف للأعلى عند الرغبة بإخراج الطعام من الحجرة العلوية.
- قبل فتح أو إغلاق غطاء الرف، يجب رفعه وتثبيتته في مساره أولاً. وبعدها، يمكن تحريكه على المسار للأعلى أو للأسفل.

صينية الثلج

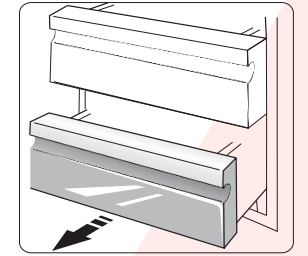
ملاحظة: عند استخدام صينية الثلج للمرة الأولى أو لم تستخدمها منذ فترة طويلة، يرجى تنظيفها قبل الاستخدام.

- تُستخدم صينية الثلج لصنع مكعبات الثلج وتخزينها. يجب استخدامها كما يلي.
- 1. اسحب صينية الثلج من مكانها.
- 2. اسكب الماء على صينية الثلج، بحيث لا يتجاوز الماء المستوى الأقصى



درج الفريزر

- يُستخدم لتخزين الطعام الذي ترغب بتجميده، مثل اللحوم، والأسماك، والاييس كريم، وغيرها.



استخدم جهازك وفقاً للوائح التحكم التالية، يحتوي جهازك على وظائف مقابلة حسب ما تظهره لوحات التحكم في الصور أدناه. تُضاء لوحة البيانات عند تشغيل الجهاز للمرة الأولى. وعند عدم الضغط على أي أزرار الأبواب مغلقة، ستطفئ لوحة البيانات.



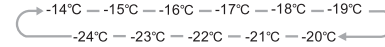
التحكم بدرجة الحرارة

عند تشغيل الثلاجة للمرة الأولى، ننصح بضبط درجة الحرارة على 18- درجة مئوية. وإذا رغبت بتغيير الدرجة، اتبع الخطوات أدناه.

تنبيه! عند ضبط درجة الحرارة على وضع ما، فإنها ستكون كمعدل متوسط للثلاجة ككل. قد تختلف درجة الحرارة داخل كل حجرة عن قيم درجات الحرارة الظاهرة على لوحة التحكم، وذلك بحسب كمية الطعام ومكان وضعه داخل الثلاجة. كما قد تؤثر درجة حرارة الغرفة على درجة الحرارة الفعلية داخل الثلاجة.

1. الثلاجة (Fridge)

اضغط على زر الفريزر (Freezer) لضبط درجة حرارة الفريزر ما بين 14- و 24- درجة مئوية حسب الحاجة، وبعدها ستظهر لوحة التحكم القيم المماثلة وفق ذلك.



2. التجميد الفائق (Super Freeze)

تعمل وظيفة التجميد الفائق (Super Freeze) على خفض درجة الحرارة في حجرة الفريزر بسرعة كبيرة، بما يتيح التجميد السريع للطعام. يساهم ذلك في الحفاظ على الفيتامينات والعناصر المغذية في الطعام الطازج وإبقائه طازجاً لأطول فترة ممكنة.

• اضغط على زر التجميد الفائق (Super Freeze) لتنشيط وظيفة التجميد الفائق. ستضاء الإشارة وستظهر على الشاشة درجة حرارة الفريزر 24- درجة مئوية.

• في حال تجميد كميات كبيرة من الطعام، يرجى الانتظار لمدة 24 ساعة.

• تنطفئ وظيفة التجميد الفائق تلقائياً بعد 26 ساعة.

• عندما تكون وظيفة التجميد الفائق في وضع التشغيل، يمكنك إطفائها من خلال الضغط على زر (Super Freeze) أو (Freezer)، وبعدها ستعود درجة حرارة الفريزر للإعدادات السابقة أو يتم تفعيل الوضع الاقتصادي (Eco Energy).

3. الوضع الاقتصادي (Eco Energy)

هذه الوظيفة تجعل الفريزر يعمل بوضع ترشيد استهلاك الطاقة، وهي مفيدة عندما تكون خارج البيت في إجازة، إذ أنها تساهم في خفض استهلاك الطاقة الكهربائية. اضغط على زر الوضع الاقتصادي (Eco Energy) لمدة 3 ثوانٍ إلى أن تضاء الإشارة.

• عند تفعيل وظيفة الوضع الاقتصادي، ستتغير درجة حرارة الفريزر تلقائياً إلى 10- درجة مئوية لتقليل من استهلاك الطاقة.

• خلال عمل وظيفة الوضع الاقتصادي (Eco Energy)، يمكنك إيقاف هذه الوظيفة من خلال الضغط على زر (Eco Energy) و (Freezer)، وبعدها ستعود درجة حرارة الفريزر للإعدادات السابقة.

4. الإنذار (Alarm)

تُضاء إشارة الإنذار (Alarm) ويصدر صوت طنين. اضغط على زر الإنذار (Alarm) لإطفائه، وبعدها ستنتطفئ الإشارة ويتوقف صوت الطنين.

إنذار الباب

• عندما يكون باب الثلاجة مفتوحاً لأكثر من دقيقتين، سيصدر صوت الإنذار. في حالة الإنذار الخاص بالباب، سيصدر صوت طنين 3 مرات كل دقيقة وسيتوقف الإنذار تلقائياً بعد 10 دقائق.

• لتوفير استهلاك الطاقة، يرجى تجنب ترك الباب مفتوحاً لمدة طويلة عند استخدام الجهاز. يتوقف إنذار الباب أيضاً عند إغلاق الباب.

إنذار درجة الحرارة

• عندما تكون درجة حرارة الفريزر مرتفعة جداً نتيجة انقطاع التيار الكهربائي أو لأي أسباب أخرى، سيصدر صوت الإنذار وستظهر " _ " على شاشة العرض.

• في حالة الإنذار الخاص بدرجة الحرارة، سيصدر صوت طنين بشكل متواصل 10 مرات وبعدها سيتوقف تلقائياً.

• في حالة الإنذار الخاص بدرجة الحرارة، اضغط على زر الإنذار (Alarm) لمدة 3 ثوانٍ للتحقق من أعلى درجة حرارة للفريزر. ستبدأ قيمة درجة الحرارة وإشارة الإنذار بالوميض لمدة 3 ثوانٍ. قد لا تتوفر هذه الوظيفة في بعض الطرازات.

• تنبيه! عند عودة التيار الكهربائي، من الطبيعي ظهور إنذار درجة الحرارة. ويمكن إيقافه من خلال الضغط على زر الإنذار (Alarm).

5. الطاقة (Power)

إذا أردت تنظيف الجهاز أو إيقاف الاستخدام، يمكنك إطفاء الجهاز من خلال الضغط على زر الطاقة (Power).

• عندما تكون الثلاجة في وضع التشغيل، يمكنك إيقاف التشغيل عن طريق الضغط على زر الطاقة (Power) لمدة 3 ثوانٍ، وخلال ذلك ستنتطفئ لوحة العرض.

• هام! لا تضع أي طعام في الثلاجة خلال هذه المدة.

• عندما تكون الثلاجة في وضع الإغلاق، يمكنك تشغيلها عن طريق الضغط على زر الطاقة (Power) لثانية واحدة، وستعود الثلاجة للعمل بنفس الإعدادات السابقة لدرجة الحرارة.

6. قفل الأطفال (Child Lock)

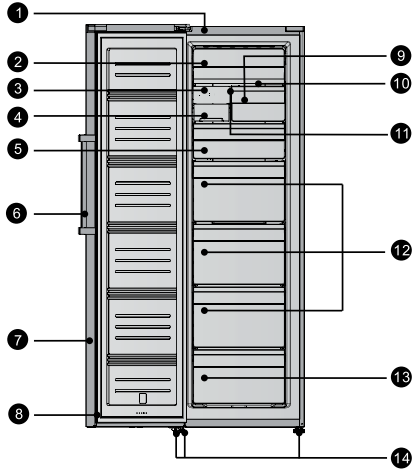
يمكنك الضغط على زر قفل الأطفال (Child Lock) لمنع الأطفال من العبث بالأزرار وتغيير الإعدادات. عند تفعيل خاصية قفل الأطفال، لن تعمل أي من الأزرار الأخرى باستثناء زر الإنذار.

• عندما لا يكون الجهاز مقفولاً، يمكنك تفعيل خاصية قفل الأطفال عن طريق الضغط على زر قفل الأطفال (Child Lock) لمدة 3 ثوانٍ، وخلال ذلك ستضاء إشارة قفل الأطفال.

• عندما تكون خاصية قفل الأطفال في وضع التشغيل، يمكنك إيقاف هذه الوظيفة عن طريق الضغط على زر قفل الأطفال (Child Lock) لمدة 3 ثوانٍ، وخلال ذلك ستنتطفئ إشارة قفل الأطفال.

وصف الجهاز

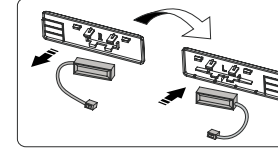
مظهر الجهاز



1. الهيكل
2. غطاء الرفوف
3. صناعة مكعبات الثلج
4. صندوق تخزين الثلج
5. درج الفريزر العلوي
6. مقبض سهل الاستخدام
7. باب الفريزر
8. الحلقة المطاطية لباب الفريزر
9. الدرج الصغير للفريزر
10. رف زجاجي
11. حامل الرف
12. الدرج الأوسط للفريزر (صندوق كبير الحجم).
13. الدرج السفلي للفريزر.
14. قدم سفلية قابلة للتعديل.

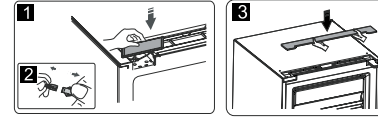
ملاحظة: بسبب التعديل المستمر في منتجاتنا، قد تكون ثلاجتك مختلفة قليلاً عن دليل التعليمات هذا، إلا أن وظائفها وطرق استخدامها تظل كما هي. للحصول على مساحة أكبر في الفريزر، يمكنك إزالة الأدراج (عدا الرف السفلي للفريزر)، وحامل التركيب، وصناعة مكعبات الثلج/ صينية الثلج.

13. اسحب لسان المفتاح خارج الفيشة المحددة (الجزء (3) في الخطوة (3)) ومن ثم ركه في فيشة أخرى للاستخدام (عليها علامة حرف L في الكيس البلاستيكي). وضع الفيشة التي أزلتها في الكيس البلاستيكي.

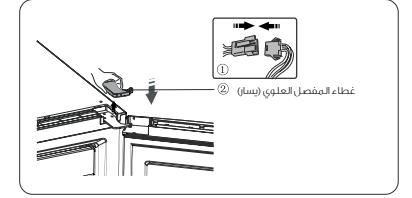


ملاحظة: تأكد من أن جانب حرف لسان المفتاح مناسب تماماً للفيشة.

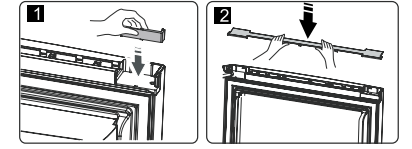
14. قم بتركيب الجزء (1) واربط موصل السلك (2) ومن ثم قم بتركيب الجزء (3).



11. قم بتوصيل الموصل الكهربائي (1) بحسب الخطوة (3) ومن ثم قم بتركيب الجزء (2) (الموجود في الكيس البلاستيكي).

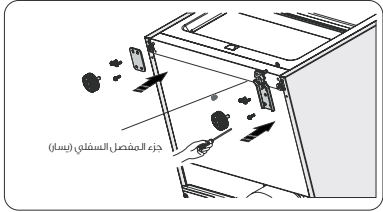


12. قم بعكس اتجاه الجزء (1) 180 درجة ومن ثم ركه على الزاوية اليسرى من الباب وارفع الجزء (2). بعد ذلك تقوم بإزالة الجزء (2) في الخطوة (2).

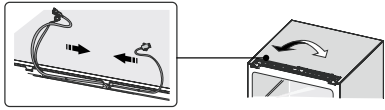


7. قم بإخراج المفصل السفلي وغير موضعه إلى الفتحة القريبة ومن ثم أرفع الصامولة.

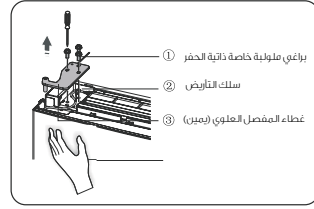
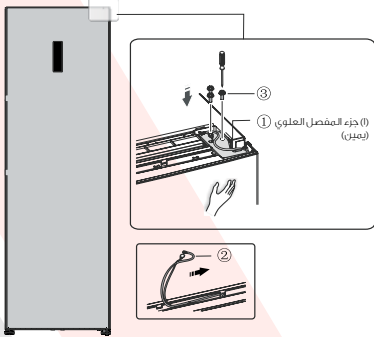
8. عد للخطوة (6)، وقم بتغيير الجزء (1) إلى اليسار والجزء (2) إلى اليمين وقم بتثبيتهم بالبراغي (4). وأخيراً قم بتركيب الجزء (3).



9. قم بتبديل الأسلاك في الفتحات على الجانبين الأيسر والأيمن من هيكل الثلاجة.

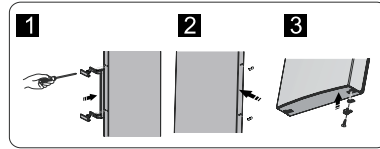
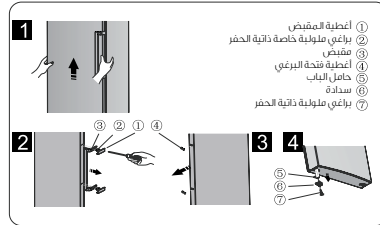


10. حرك الباب إلى الموضع المناسب وتعديل الجزء (1) (الموجود في الكيس البلاستيكي) والباب. وحرك السلك الموصل (2) في فتحة الباب من الجانب الأيسر إلى اليمين ومن ثم تثبيت الجزء (1) والسلك (2) باستخدام البراغي (3).
(يرجى إمساك الباب باليد جيداً أثناء التركيب).

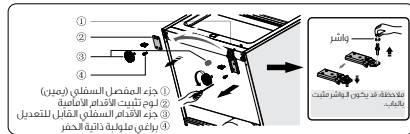


ملاحظة: يرجى إمساك الباب باليد جيداً خلال الخطوة (4) لتجنب سقوط الباب.

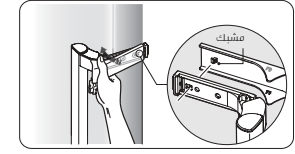
5. قم بإزالة الباب وضعه جانباً على سطح ناعم على أن يكون اتجاه اللوحة إلى الأعلى. وقم برفع الجزء (1) والجزء (4) ومن ثم أرخي البراغي (2)، كما يظهر في الصورة. قم بتغيير اتجاه المقيض (3) إلى الجانب الأيمن، ومن ثم قم بتركيب البراغي (2) والجزء (1) والجزء (4) بالترتيب. قم بإرخاء البراغي (7) وفصل الجزء (6) والجزء (5) وقم بتدوير الجزء (6) ومن ثم تركيب الجزء (6) والجزء (5) والجزء (6) على الجانب الأيسر باستخدام البراغي (7).



6. قم بوضع الثلاجة بشكل مسطح، وأزل الجزء (3) ومن ثم أرخي البراغي (4) وأزل الجزء (2) والجزء (1).



2. افتح الجزء رقم (1) أعلى هيكل الثلاجة من الجانب الأيمن وانزل الجزء رقم (3) للأسفل وانزل الجزء رقم (4) بنفس الطريقة. انزل الجزء رقم (2) واطعه إلى الكيس البلاستيكي.

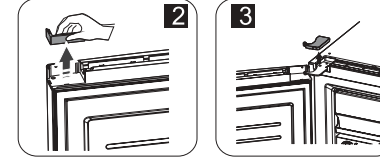
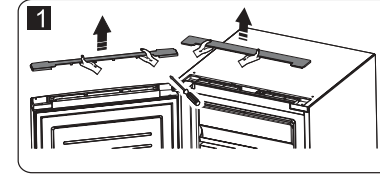
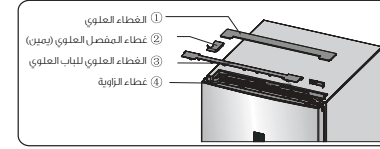


تغيير اتجاه الباب

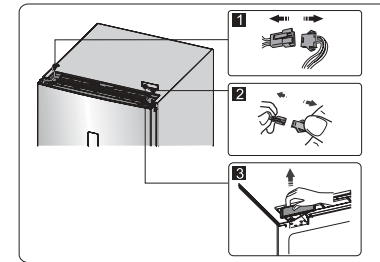
يمكن تغيير الجانب الذي يفتح عليه الباب من الجانب الأيسر (كما هو حاله الأصلي عند الاستلام) إلى الجانب الأيمن، إذا كان موقع التركيب يتطلب ذلك.
تحذير! عند تغيير الجانب الذي يفتح فيه الباب، يجب ألا يكون الجهاز متصلاً بالتيار الكهربائي. وينبغي فصل القابس الكهربائي من الجهاز قبل البدء بالعمل. الأدوات التي سوف تحتاج إليها:

مفتاح ربط 8 مم	مفك براغي بأس صليبي
مفك براغي بشفرة رقيقة	مفتاح ربط 8 مم

ملاحظة: قبل البدء، قم بوضع الثلاجة على ظهرها من أجل الوصول إلى القاعدة، مع التأكد من وضع مسند فلين أو مادة رغوية ناعمة أو مواد مماثلة لتجنب إتلاف أنابيب التبريد في الجزء الخلفي من الثلاجة. ولتغيير اتجاه الباب، نوصي بالخطوات التالية بشكل عام:
1. ثبت الثلاجة بشكل عمودي.



3. افصل الموصل الكهربائي (1) والموصل الكهربائي (2) ومن ثم قم بانزال الجزء رقم (3).

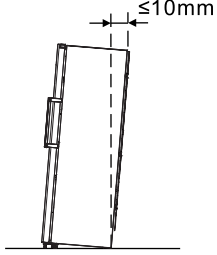


4. قم بفك البراغي رقم (1) وإرخاء السلك (2) وإزالة الجزء (3).

تركيب جهازك الجديد

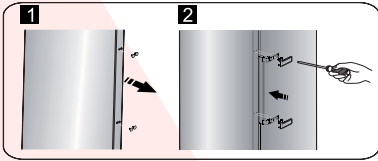
تسوية الجهاز

- لتسوية الجهاز بشكل كاف وتدوير الهواء في الجانب الخلفي أسفل الجهاز، قد تحتاج الأقدام السفلية إلى تعديل، ويمكنك تعديلها يدوياً أو باستخدام مفتاح ربط مناسب.
- لتسمح للأبواب بالإغلاق ذاتياً، قم بإمالة أعلى الجانب الخلفي بنحو ١٠ ملم.



تركيب مقابض الباب

- لسلامة النقل، يتم وضع مقابض الباب بشكل منفصل في كيس من البلاستيك. ويمكن تركيب مقابض الباب على النحو التالي:
1. ثبت أغطية البراغي على الجانب الأيمن من الباب ومن ثم ضعها مرة أخرى في الكيس البلاستيكي.
 2. طابق المقبض على الجانب الأيمن من الباب مع الحفاظ على محاور الثقوب في المقبض والباب على مستوى خط واحد كما في الصورة.
 3. ثبت المقبض بالبراغي الخاصة المتوفرة في الكيس البلاستيكي، ومن ثم ثبت أغطية المقبض.



ملاحظة: ثبت غطاء المقبض كما يظهر في الشكل التالي من خلال تثبيت المشبك أولاً ومن ثم أغلق الغطاء من الداخل إلى أن تسمع صوت طقطقة التثبيت.

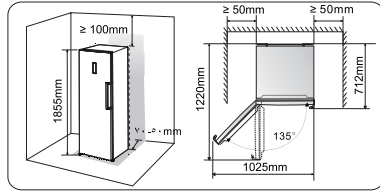
قبل استخدام الجهاز لأول مرة، يجب أخذ النصائح التالية بعين الاعتبار.

تهوية الجهاز



من أجل تحسين كفاءة نظام التبريد وتوفير الطاقة، من الضروري تأمين تهوية جيدة حول الجهاز لتبريد الحرارة. ولهذا السبب، يجب توفير مساحة كافية حول التلاجة.

اقتراح: من المستحسن أن يكون هناك مسافة 50-70 ملم خلف الجهاز باتجاه الحائط وعلى الأقل ١٠٠ ملم من أعلى وعلى الأقل ٥٠ ملم على الجانب باتجاه الحائط ومساحة كافية من الأمام لإتاحة فتح الباب بزواوية 135 درجة، كما هو موضح في الرسم البياني.



ملاحظة:

• ركب جهازك في مكان جاف لتجنب الرطوبة العالية.

• حافظ على جهازك بعيداً عن أشعة الشمس المباشرة والمطر والصقيع، وبعيداً عن مصادر الحرارة مثل الطباخات والنيران والسخانات.

تنبيه!

التنظيف والعناية

- قم بإيقاف تشغيل التلاجة، وافصل قابس الإمداد بالتيار الكهربائي الرئيس من المقبس قبل إجراء الصيانة.
- لا تنظف التلاجة باستخدام مواد معدنية، أو جهاز التنظيف بالبخار، أو الزيوت الأثرية، أو المذيبات العضوية، أو المنظفات القوية الكاشطة.
- لا تستخدم مواد حادة لإزالة الجليد من التلاجة. استخدم مكشطة بلاستيكية.

ملاحظة مهمة عند التركيب!

- اتبع التعليمات المقدمة في هذا الدليل لإتمام التوصيل الكهربائي بعناية.
- قم بإفراغ التلاجة وتحقق من عدم وجود أي تلف بها. لا توصل التلاجة بمصدر التيار الكهربائي إذا كانت تالفة. أبلغ الجهة التي اشتريتها منها التلاجة عن الأعطال المحتملة فور حدوثها. في هذه الحالة احتفظ بمواد التغليف.
- ينصح بالانتظار أربع ساعات على الأقل قبل توصيل التلاجة بمصدر التيار الكهربائي للسماح للزيت بالتدفق العكسي في الضاغط.
- يجب أن تُحاط التلاجة بدورة هواء جيدة، وإذا لم يتوافر ذلك تتعرض التلاجة لارتفاع درجة الحرارة. اتبع التعليمات المتعلقة بالتركيب لتوفير التهوية الكافية.
- ينبغي ألا يكون ظهر التلاجة قريباً جداً من الحائط قدر الإمكان لتجنب ملامسة الأجزاء الدافئة أو الإمساك بها (الضاغط، المكثف) لمنع خطر حدوث حريق، اتبع التعليمات المتعلقة بالتركيب.
- يُحظر وضع التلاجة بجوار أجهزة التدفئة أو الطباخات.
- تأكد أن قابس الإمداد بالتيار الكهربائي الرئيس يسهل الوصول إليه بعد تركيب التلاجة.

الصيانة

- يجب أن يتولى فني مختص القيام بأعمال الكهرباء اللازمة لإتمام أعمال صيانة التلاجة.
- يجب أن يتولى أعمال الصيانة مركز صيانة معتمد، ويجب استخدام قطع الغيار الأصلية فقط.
- 1) إذا كانت التلاجة بنظام البخاخ.
- 2) إذا احتوت التلاجة على فريزر.

من الخطورة تغيير المواصفات أو محاولة تعديل هذا المنتج بأي حال من الأحوال.
يمكن أن يؤدي أي تلف في السلك إلى حدوث قصر في الدائرة الكهربائية أو اندلاع حريق أو التعرض لصدمة كهربائية.

السلامة الكهربائية



1. يجب عدم تطويل السلك الكهربائي.
2. تأكد أن كابل الطاقة ليس متهاكاً أو تالفاً. قد يسبب كابل الطاقة المتهاك أو التالف ارتفاعاً في درجة الحرارة، مما يؤدي إلى حدوث حريق.
3. تأكد أن بإمكانك الوصول إلى القابس الرئيسي للثلاجة.
4. لا تشد الكابل الرئيسي.
5. إذا كان المقبس مرتخياً فلا تدخل قابس الطاقة؛ حيث يزداد خطر التعرض للصدمة الكهربائية أو الحريق.
6. يُحظر تشغيل الثلاجة دون غطاء المصباح الداخلي.
7. تعمل الثلاجة فقط من خلال الإمداد بتيار كهربائي متناوب أحادي الطور بجهد 220-240 فولت/ تردد 50 هرتز. تأكد من تركيب منظم جهد متردد تلقائي بقدرة تزيد على 350 واط للثلاجة إذا كانت تقلبات الجهد في منطقة المستخدم كبيرة جداً بحيث يتعدى الجهد النطاق المذكور. يجب أن يكون للثلاجة مقبس مخصص بدلاً من استخدام مقبس مشترك مع أجهزة كهربائية أخرى. يجب أن يوافق القابس الخاص بها المقبس مع وجود سلك أرضي.

الاستخدام اليومي

- لا يُخزن غازات أو سوائل سريعة الاشتعال في الثلاجة، حيث يمكن أن يؤدي ذلك إلى حدوث انفجار.
- لا تُشغل أي جهاز كهربائي داخل الثلاجة (مثل صانع الآيس كريم الكهربائي، والخلاطات وغيرها).
- عند فصل التيار الكهربائي، انزع القابس من المقبس الرئيسي، ولا تسحب الكابل.
- لا تضع أجساماً ساخنة بجانب المكونات البلاستيكية للثلاجة.

- لا تضع أي منتجات للطعام قرب مخرج الهواء في الجزء الخلفي.
- خزن الطعام المجمد المغلف مسبقاً وفقاً لتعليمات جهة تصنيع الطعام المجمد.
- يجب الالتزام التام بتعليمات التخزين الصادرة عن جهة التصنيع. يُرجى الاطلاع على التعليمات المتعلقة بالتخزين.
- لا تضع المشروبات الغازية في الفريزر، حيث تحدث ضغطاً على الوعاء قد يتسبب في انفجاره مما يؤدي إلى تلف الثلاجة.
- يمكن أن يتسبب الطعام المجمد في حدوث قُصمة الصقيع إذا تم تناوله مباشرة من الثلاجة.
- لا تعرض الثلاجة لأشعة الشمس المباشرة.
- أبعد الشموع المشتعلة والمصابيح وغيرها من العناصر ذات السنن اللهب المكشوفة عن الثلاجة، فقد يؤدي ذلك إلى اشتعال النيران بها.
- تم تصميم الثلاجة لحفظ المواد الغذائية و/أو المشروبات للأغراض المنزلية العادية كما هو مبين في كتيب التعليمات. يُرجى توخي الحذر عند تحريك الثلاجة لأنها ثقيلة.
- لا تقم بأخذ أو لمس المواد الموجودة داخل الفريزر إذا كانت يدك رطبتين أو مبللتين، حيث يمكن أن يؤدي ذلك إلى حدوث جروح بالجلد أو الإصابة بقُصمة الصقيع.
- لا تستخدم قاعدة الثلاجة، والأدراج، والأبواب، وخلافه مطلقاً للاستناد عليها أو كدعائم.
- يُحظر إعادة تجميد الطعام المجمد بمجرد ذوبان الثلج.
- لا تتناول المتلججات أو مكعبات الثلج مباشرة عقب إخراجها من الفريزر، حيث يمكن أن يؤدي ذلك إلى حدوث حروق بالفم والشفاه.
- لا تضع حملاً زائداً على رفوف الباب، ولا تضع كمياً كبيراً من الطعام في درج الخضراوات والفواكه لتجنب سقوطها وحدوث إصابات أو تلف الثلاجة.

- تحذير - يجب عدم استخدام أي أجهزة كهربائية داخل الأقسام المخصصة لتخزين الأطعمة، إلا إذا كانت من النوع الموصى عليه من قبل الجهة المصنعة.
- تحذير - يحتوي الجهاز على وسيط التبريد وغاز العزل، وهذه المواد سريعة الاشتعال. عند التخلص من الجهاز، احرص على استخدام مركز معتمد للتخلص من النفايات. ولا تعرض الجهاز لأي لهب.
- تحذير - عند تركيب الجهاز، تأكد من أن لا يكون سلك الإمداد بالطاقة تالفاً أو عالقاً في مكان ما.
- تحذير - يجب أن يكون للجهاز مقبس مخصص بدلاً من استخدام مقبس مشترك مع أجهزة كهربائية أخرى.

مصاييح الإنارة

- تحذير - لا يجب استبدال المصابيح من قبل المستخدم! في حال تلف المصابيح، اتصل بمركز خدمة العملاء للحصول على الدعم اللازم.
- هذا التحذير فقط للتلاجات التي تحتوي على مصابيح إنارة.

وسيط التبريد

- يوجد وسيط التبريد إيزوبوتان (R600a) - أحد الغازات الطبيعية الصديقة للبيئة ولكنه أيضاً سريع الاشتعال - داخل دائرة وسيط تبريد التلاجة. يُرجى التأكد من عدم تلف أي من أجزاء دائرة وسيط التبريد عند نقل التلاجة وتركيبها. يُعد وسيط التبريد (R600a) مادة سريعة الاشتعال.
- تحذير - التلاجات تحتوي على وسيط التبريد وغازات. عند الرغبة بالتخلص من وسيط التبريد والغازات، يجب القيام بذلك بشكل صحيح من خلال مراكز معتمدة للتخلص من النفايات، لأنها قد تسبب إصابات في العين أو اشتعال. وتأكد قبل ذلك من أن أنابيب دائرة وسيط التبريد غير تالفة.

تحذير: خطر الحريق



- تأكد من عدم تلف دائرة وسيط التبريد:
- تجنب إشعال لهب وأي مصادر اشتعال أخرى.
- قم بتهوية الغرفة التي توجد بها التلاجة جيداً.

- احتفظ بجميع مواد التغليف بعيداً عن الأطفال لسلامتهم من مخاطر الاختناق.
- إذا رغبت بالتخلص من الجهاز، اسحب القابس من مقبس الكهرباء واقطع كابل الاتصال (قريباً من الجهاز قدر المستطاع) وقم بإزالة الباب لمنع الأطفال من التعرض لصدمة كهربائية أو حبس أنفسهم في الداخل.
- يتميز هذا الجهاز بوجود أقفال مغناطيسية للباب. في حال رغبت باستبدال جهازك القديم الذي يحتوي على قفل مزلاج للباب، تأكد من إبطال وظيفة القفل المزلاج قبل التخلص من الجهاز القديم. يساهم ذلك في منع تعرض الأطفال للخطر، إذ يشكل القفل المزلاج مصيدة مميتة لهم.

معلومات السلامة العامة



- تحذير - هذا الجهاز مخصص للاستخدام المنزلي والأماكن المشابهة، مثل:
 - أماكن إعداد الطعام، في المحلات والمكاتب وأماكن العمل الأخرى؛
 - المنازل الريفية، و من قبيل العملاء في الفنادق والنزل والأماكن السكنية الأخرى؛
 - الأماكن التي تقدم خدمات المبيت والإفطار؛
 - الأماكن التي تقدم خدمات التموين وتزويد الطعام، وغيرها من الأماكن الغير مخصصة للبيع بالتجزئة.
- تحذير - يجب عدم تخزين مواد متفجرة مثل البخاخات القابلة للاشتعال في هذا الجهاز.
- تحذير - في حال تلف سلك الإمداد بالطاقة، يجب استبداله عن طريق الجهة المصنعة أو مراكز الخدمة المعتمدة أو أشخاص مؤهلين على نفس المستوى الكفاءة وذلك لتجنب حدوث أي مخاطر.
- تحذير - يجب عدم تغطية فتحات التهوية في الجهاز أو الهيكل المدمج بأي عوائق.
- تحذير - يجب عدم استخدام أجهزة ميكانيكية أو أي وسائل أخرى لتسريع عملية تذويب الثلج، غير تلك الموصى عليها من قبل الجهة المصنعة.
- تحذير - يجب عدم إحداث أي ضرر بدائرة التبريد.

المحتويات

16	نصائح وإرشادات مفيدة	2	معلومات السلامة والتحذيرات
17	التنظيف والعناية	8	تركيب جهازك الجديد
18	استكشاف الأخطاء وإصلاحها	12	وصف الجهاز
20	التخلص من الجهاز	13	لوحة التحكم
		15	استخدام الجهاز

معلومات السلامة والتحذيرات



لسلامتك وضمان الاستخدام الصحيح للجهاز، يرجى قراءة دليل المستخدم هذا بعناية قبل تركيبه واستخدامه للمرة الأولى، بما في ذلك النصائح والتحذيرات الموضحة. لتجنب الأخطاء والحوادث غير الضرورية، من المهم أن يكون كل من يستخدم هذا الجهاز على دراية كاملة بخصائص التشغيل والسلامة. احتفظ بهذه التعليمات وتأكد من إرفاقها مع الجهاز في حال إعطائه لشخص آخر أو بيعه، ليتمكن ذلك إمكانية استخدامه من قبل أي شخص آخر والتأكد من حصوله على معلومات الاستخدام والسلامة.

ولسلامة الأرواح والممتلكات، احرص على اتباع الإجراءات الوقائية الواردة في تعليمات المستخدم، حيث أن الشركة المصنعة غير مسؤولة عن أي أضرار قد تحدث نتيجة سوء الاستخدام أو الإهمال.

سلامة الأطفال وغيرهم من الأشخاص من ذوي القدرات المحدودة

● وفقاً لمعايير EN

يمكن للأطفال الذين تبلغ أعمارهم 8 سنوات فأكثر، والأشخاص ذوي القدرات البدنية أو الحسية أو الذهنية المحدودة، أو الأشخاص الذين تنقصهم الخبرة والمعرفة استخدام هذا الجهاز، على أن يكون ذلك تحت إشراف أحد البالغين، أو تزويدهم بالتعليمات المتعلقة حول استخدام الجهاز بطريقة آمنة تمكّنهم من فهم المخاطر المحتملة جراء الاستخدام الخاص؛ يجب على الأطفال عدم اللعب بالجهاز، لا يُسمح للأطفال بتنظيف الجهاز أو صيانته دون إشراف وفقاً لمعايير IEC

هذا الجهاز غير مخصص للاستخدام من قبل الأشخاص (بمن فيهم الأطفال) من ذوي القدرات البدنية أو الحسية أو الذهنية المحدودة، أو الأشخاص الذين تنقصهم الخبرة والمعرفة، ما لم يتم ذلك تحت إشراف أحد البالغين المسؤولين عن سلامتهم، أو تزويدهم بالتعليمات المتعلقة حول استخدام الجهاز بطريقة آمنة.



الطراز: UFHA-SD365NTSS