



ثلاجة

دليل المستخدم

الموديل:

RFHA-SD435MSS ▲
RFHA-SD435MSW ▲

الرجاء قراءة هذا الدليل بعناية قبل تشغيل الجهاز،
و احتفظ به للرجوع إليه مستقبلا.

هذه التصاميم، و المواصفات عرضة للتغيير بهدف إدخال تحسينات عليها
و ذلك دون إشعار مسبق.

ISO9001

Refrigerator

User's Manual

Model:

▲ RFHA-SD435MSS
▲ RFHA-SD435MSW

Please read this manual carefully before operating your set.
Retain it for future reference.

Designs and specifications are subject to change for improvement
without prior notice.

ISO9001

Content	
1. Safety Information	Page 1~5
2. Overview	Page 6
3. Reverse Door	Page 7~8
4. Installation	Page 9~10
5. Daily Use	Page 11~13

Safety information


In the interest of your safety and to ensure the correct use, before installing and first using the appliance, read this user manual carefully, including its hints and warnings. To avoid unnecessary mistakes and accidents, it is important to ensure that all people using the appliance are thoroughly familiar with its operation and safety features. Save these instructions and make sure that they remain with the appliance if it is moved or sold, so that everyone using it through its life will be properly informed on appliance use and safety.


For the safety of life and property keep the precautions of these user's instructions as the manufacturer is not responsible for damages caused by omission.


Children and vulnerable people safety

- This appliance can be used by children aged from 8 years and above and persons with reduced physical, sensory or mental capabilities or lack of experience and knowledge if they have been given supervision or instruction concerning use of the appliance in a safe way and understand the hazards involved.
- Children should be supervised to ensure that they do not play with the appliance.
- Cleaning and user maintenance shall not be made by children unless they are aged from 8 years and above and supervised.
- Keep all packaging well away from children. There is risk of suffocation.
- If you are discarding the appliance pull the plug out of the socket, cut the connection cable (as close to the appliance as you can) and remove the door to prevent playing children to suffer electric shock or to close themselves into it.
- If this appliance featuring magnetic door seals is to replace an older appliance having a spring lock (latch) on the door or lid, be sure to make that spring lock unusable before you discard the old appliance. This will prevent it from becoming a death trap for a child.

General safety

 **WARNING!** Keep ventilation openings, in the appliance enclosure or in the built-in structure, clear of obstruction.

 **WARNING!** Do not use mechanical devices or other means to accelerate the defrosting process, other than those recommended by the manufacturer.

 **WARNING!** Do not damage the refrigerant circuit.

⚠ Safety information



- ⚠ **WARNING!** Do not use other electrical appliances (such as ice cream makers) inside of refrigerating appliances, unless they are approved for this purpose by the manufacture.
- ⚠ **WARNING!** Do not touch the light bulb if it has been on for a long period of time because it could be very hot.¹⁾
- Do not store explosive substances such as aerosol cans with a flammable propellant in this appliance.
- The refrigerant isobutane (R600a) is contained within the refrigerant circuit of the appliance, a natural gas with a high level of environmental compatibility, which is nevertheless flammable.
- During transportation and installation of the appliance, be certain that none of the components of the refrigerant circuit become damaged.
 - avoid open flames and sources of ignition
 - thoroughly ventilate the room in which the appliance is situated
- It is dangerous to alter the specifications or modify this product in any way. Any damage to the cord may cause a short circuit, fire and/or electric shock.
- This appliance is intended to be used in household and similar applications such as
 - staff kitchen areas in shops, offices and other working environments;
 - farm houses and by clients in hotels, motels and other residential type environments;
 - bed and breakfast type environments;
 - catering and similar non-retail applications.
- ⚠ **WARNING!** Any electrical components (plug, power cord, compressor and etc.) must be replaced by a certified service agent or qualified service personnel.
- ⚠ **WARNING!** The light bulb supplied with this appliance is a “special use lamp bulb” usable only with the appliance supplied. This “special use lamp” is not usable for domestic lighting.¹⁾

⚠ Safety information



- Power cord must not be lengthened.
- Make sure that the power plug is not squashed or damaged by the back of the appliance. A squashed or damaged power plug may overheat and cause a fire.
- Make sure that you can come to the mains plug of the appliance.
- Do not pull the mains cable.
- If the power plug socket is loose, do not insert the power plug. There is a risk of electric shock or fire.
- You must not operate the appliance without the lamp.
- This appliance is heavy. Care should be taken when moving it.
- Do not remove nor touch items from the freezer compartment if your hands are damp/wet, as this could cause skin abrasions or frost/freezer burns.
- Avoid prolonged exposure of the appliance to direct sunlight.

Daily use

- Do not put hot on the plastic parts in the appliance.
- Do not place food products directly against the rear wall.
- Frozen food must not be re-frozen once it has been thawed out.¹⁾
- Store pre-packed frozen food in accordance with the frozen food manufacture's instructions.¹⁾
- Appliance's manufactures storage recommendations should be strictly adhered to. Refer to relevant instructions.
- Do not place carbonated or fizzy drinks in the freezer compartment as it creates pressure on the container, which may cause it to explode, resulting in damage to the appliance.¹⁾
- Ice lollies can cause frost burns if consumed straight from the appliance.¹⁾

Care and cleaning

- Before maintenance, switch off the appliance and disconnect the mains plug from the mains socket.
- Do not clean the appliance with metal objects.
- Do not use sharp objects to remove frost from the appliance. Use a plastic scraper.¹⁾
- Regularly examine the drain in the refrigerator for defrosted water. If necessary, clean the drain. If the drain is blocked, water will collect in the bottom of the appliance.²⁾

Safety information



Installation

Important! For electrical connection carefully follow the instructions given in specific paragraphs.

- Unpack the appliance and check if there are damages on it. Do not connect the appliance if it is damaged. Report possible damages immediately to the place you bought it. In that case retain packing.
- It is advisable to wait at least four hours before connecting the appliance to allow the oil to flow back in the compressor.
- Adequate air circulation should be around the appliance, lacking this leads to overheating. To achieve sufficient ventilation follow the instructions relevant to installation.
- Wherever possible the spacers of the product should be against a wall to avoid touching or catching warm parts (compressor, condenser) to prevent possible burn.
- The appliance must not be located close to radiators or cookers.
- Make sure that the mains plug is accessible after the installation of the appliance.

Service

- Any electrical work required to do the servicing of the appliance should be carried out by a qualified electrician or competent person.
- This product must be serviced by an authorized Service Center, and only genuine spare parts must be used.


Energy saving

- Don't put hot food in the appliance;
- Don't pack food close together as this prevents air circulating;
- Make sure food don't touch the back of the compartment(s);
- If electricity goes off, don't open the door(s);
- Don't open the door(s) frequently;
- Don't keep the door(s) open for too long time;
- Don't set the thermostat on exceeding cold temperatures;
- Some accessories, such as drawers, can be removed to get larger storage volume and lower energy consumption.

Safety information



Environment Protection

 This appliance does not contain gasses which could damage the ozone layer, in either its refrigerant circuit or insulation materials. The appliance shall not be discarded together with the urban refuse and rubbish. The insulation foam contains flammable gases: the appliance shall be disposed according to the appliance regulations to obtain from your local authorities. Avoid damaging the cooling unit, especially the heat exchanger. The materials used on this appliance marked by the symbol ♻ are recyclable.



The symbol on the product or on its packaging indicates that this product may not be treated as household waste. Instead it should be taken to the appropriate collection point for the recycling of electrical and electronic equipment. By ensuring this product is disposed of correctly, you will help prevent potential negative consequences for the environment and human health, which could otherwise be caused by inappropriate waste handling of this product. For more detailed information about recycling of this product, please contact your local council, your household waste disposal service or the shop where you purchased the product.

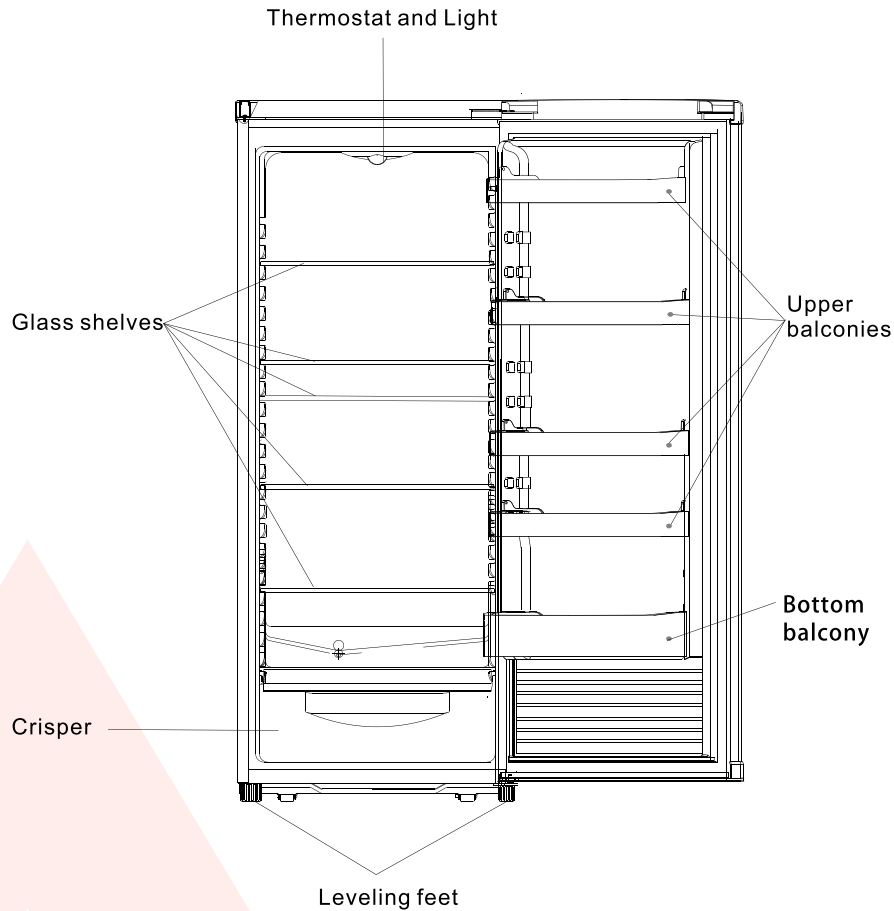
Packaging materials

The materials with the symbol are recyclable. Dispose the packaging in a suitable collection containers to recycle it.

Disposal of the appliance

1. Disconnect the mains plug from the mains socket.
2. Cut off the mains cable and discard it.

Overview



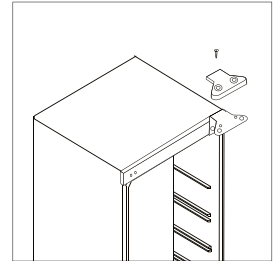
This illustration is only for hinting, the detailed appendix please contrast the material object.

Reverse Door

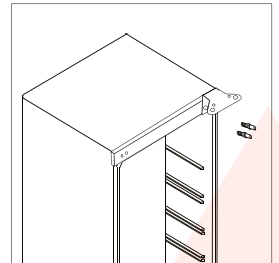
Tool required: Philips screwdriver, Flat bladed screwdriver, Hexagonal spanner.

- Ensure the unit is unplugged and empty.
- To take the door off, it is necessary to tilt the unit backwards. You should rest the unit on something solid so that it will not slip during the door reversing process.
- All parts removed must be saved to do the reinstallation of the door.
- Do not lay the unit flat as this may damage the coolant system.
- It's better that 2 people handle the unit during assembly.

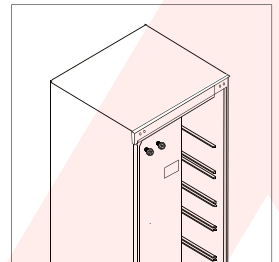
1. Unscrew hinge cover



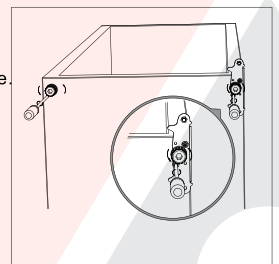
2. Open the door and unscrew the top hinge. Then take the door from the cabinet and place it on a soft pad to avoid damage.



3. Remove the cover and screws at left side and fit them to right side.



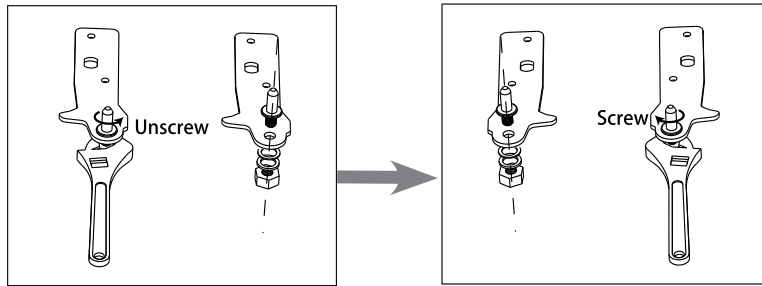
4. Carefully lie down the rear of cabinet on a soft pad. Remove two leveling feet first. Then unscrew the door hinge and left foot base.



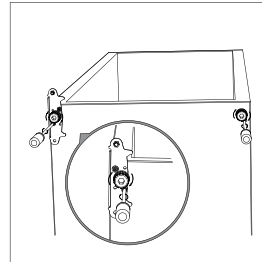
Caution! If there is a screw at left front corner, remove it before install hinge.

Reverse Door

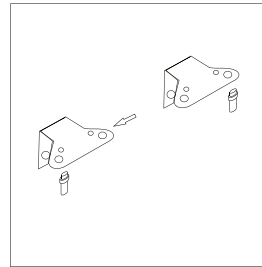
5. Unscrew and remove the bottom hinge pin, turn the bracket over and replace it.



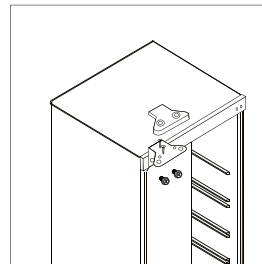
6. Install the hinge at left side and foot base at right side. Then screw two leveling feet with their original parts.



7. Unscrew top hinge pin and mount it to left hole.

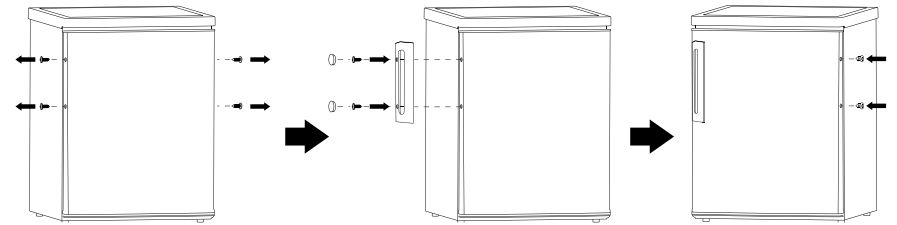


12. Stand up the unit and put the door on the bottom hinge. Make sure the bottom hinge core is inserted in the door hole. Then fit upper hinge with the door. Before tightly fix the upper hinge, try to open the door to check whether the cabinet is sealed well. Finally, screw the hinge cover with hinge.



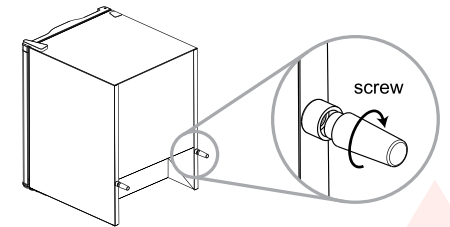
Installation

Install door external handle (if external handle is present)



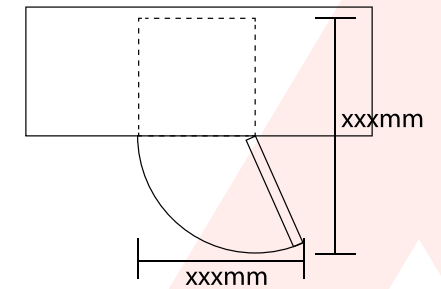
Rear spacer

Screw the rear spacers at the rear of the unit.



Space Requirement

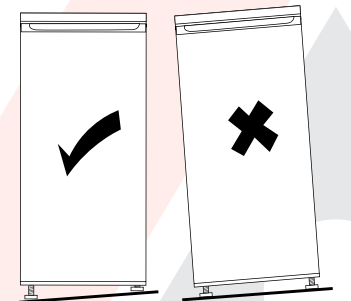
- Keep enough space of door open.
- Keep at least 50mm gap at two sides.



Levelling the unit

To do this adjust the two levelling feet at front of the unit.

If the unit is not level, the doors and magnetic seal alignments will not be covered properly.



Installation

Positioning

Install this appliance at a location where the ambient temperature corresponds to the climate class indicated on the rating plate of the appliance:

Climate class	Ambient temperature
SN	+10°C to +32°C
N	+16°C to +32°C
ST	+16°C to +38°C
T	+16°C to +43°C

Location

The appliance should be installed well away from sources of heat such as radiators, boilers, direct sunlight etc. Ensure that air can circulate freely around the back of the cabinet. To ensure best performance, if the appliance is positioned below an overhanging wall unit, the minimum distance between the top of the cabinet and the wall unit must be at least 100 mm. Ideally, however, the appliance should not be positioned below overhanging wall units. Accurate leveling is ensured by one or more adjustable feet at the base of the cabinet.

Warning! It must be possible to disconnect the appliance from the mains power supply; the plug must therefore be easily accessible after installation.

Electrical connection

Before plugging in, ensure that the voltage and frequency shown on the rating plate correspond to your domestic power supply. The appliance must be earthed. The power supply cable plug is provided with a contact for this purpose. If the domestic power supply socket is not earthed, connect the appliance to a separate earth in compliance with current regulations, consulting a qualified electrician. The manufacturer declines all responsibility if the above safety precautions are not observed. This appliance complies with the E.E.C. Directives.

Daily Use

First use

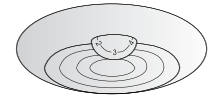
Cleaning the interior

Before using the appliance for the first time, wash the interior and all internal accessories with lukewarm water and some neutral soap so as to remove the typical smell of a brand new product, then dry thoroughly.

Important! Do not use detergents or abrasive powders, as these will damage the finish.

Temperature Setting

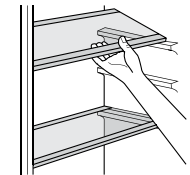
- Plug on your appliance. The internal temperature is controlled by a thermostat. There are 6 (8) settings. 1 is warmest setting and 5 (7) is coldest setting and 0 is off.
- The appliance may not operate at the correct temperature if it is in a particularly hot or if you open the door often.



Accessories

Movable shelves

The walls of the refrigerator are equipped with a series of runners so that the shelves can be positioned as desired.



Positioning the door balconies

To permit storage of food packages of various sizes, the door balconies can be placed at different heights. To make these adjustments proceed as follows: gradually pull the balcony in the direction of the arrows until it comes free, then reposition as required.



Helpful hints and tips

Hints for fresh food refrigeration

To obtain the best performance:

- Do not store warm food or evaporating liquids in the refrigerator
- Do cover or wrap the food, particularly if it has a strong flavour

Hints for refrigeration

Useful hints:

- Make (all types): wrap in polythene bags and place on the glass shelves above the vegetable drawer.
- For safety, store in this way only one or two days at the most.
- Cooked foods, cold dishes, etc...: these should be covered and may be placed on any shelf.
- Fruit and vegetables: these should be thoroughly cleaned and placed in the special drawer(s) provided.
- butter and cheese: these should be placed in special airtight containers or wrapped in aluminum foil or polythene bags to exclude as much air as possible.
- Milk bottle: these should have a cap and should be stored in the balconies on the door.
- Bananas, potatoes, onions and garlic, if not packed, must not be kept in the fridge.

Daily Use

Cleaning

For hygienic reasons the appliance interior, including interior accessories, should be cleaned regularly.

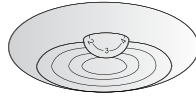
Caution! The appliance may not be connected to the mains during cleaning. Danger of electrical shock! Before cleaning switch the appliance off and remove the plug from the mains, or switch off or turn out the circuit breaker or fuse. Never clean the appliance with a steam cleaner. Moisture could accumulate in electrical components, danger of electrical shock! Hot vapors can lead to the damage of plastic parts. The appliance must be dry before it is placed back into service.

Important! Ethereal oils and organic solvents can attack plastic parts, e.g. lemon juice or the juice from orange peel, butyric acid, cleanser that contain acetic acid.

- Do not allow such substances to come into contact with the appliance parts.
- Do not use any abrasive cleaners
- Remove the food from the freezer. Store them in a cool place, well covered.
- Switch the appliance off and remove the plug from the mains, or switch off or turn out the circuit breaker of fuse.
- Clean the appliance and the interior accessories with a cloth and lukewarm water. After cleaning wipe with fresh water and rub dry.
- After everything is dry place appliance back into service.

Replace the lamp

The internal light is a LED type. To replace the lamp, please contact qualified technician.



Daily Use

Troubleshooting

Caution! Before troubleshooting, disconnect the power supply. Only a qualified electrician of competent person must do the troubleshooting that is not in this manual.

Important! There are some sounds during normal use (compressor, refrigerant circulation).

Problem	Possible cause	Solution
Appliance does not work	Temperature regulation knob is set at number "0".	Set the knob at other number to switch on the appliance.
	Mains plug is not plugged in or is loose	Insert mains plug.
	Fuse has blown or is defective	Check fuse, replace if necessary.
	Socket is defective	Mains malfunctions are to be corrected by an electrician.
The food is too warm.	Temperature is not properly adjusted.	Please look in the initial Temperature Setting section.
	Door was open for an extended period.	Open the door only as long as necessary.
	A large quantity of warm food was placed in the appliance within the last 24 hours.	Turn the temperature regulation to a colder setting temporarily.
Appliance cools too much	The appliance is near a heat source.	Please look in the installation location section.
	Temperature is set too cold.	Turn the temperature regulation knob to a warmer setting temporarily.
Unusual noises	Appliance is not level.	Re-adjust the feet.
	The appliance is touching the wall or other objects.	Move the appliance slightly.
	A component, e.g. a pipe, on the rear of the appliance is touching another part of the appliance or the wall.	If necessary, carefully bend the component out of the way.
Water on the floor	Water drain hole is blocked.	See the Cleaning and Care section.
Side panels are hot.	It's normal. Heat exchange parts are in the sides.	Take gloves to touch sides.

If the malfunction shows again, contact the Service Center.

الاستخدام اليومي

التنظيف

ينبغي تنظيف الهيكل الداخلي للثلاجة إضافة إلى الملحقات الداخلية بشكل منتظم بين فترة وأخرى لأسباب صحية وللمحافظة على السلامة العامة.

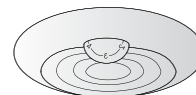
تنبيه: إذا كان الجهاز موصلاً بالكهرباء أثناء التنظيف فهناك احتمال حدوث الصعقة الكهربائية. لذا قبل البدء بالتنظيف، ينبغي إطفاء الجهاز وفصل القابس عن النقطة الكهربائية أو إطفاء الجهاز وفصل قاطع الدورة أو الفيوز. ينبغي عدم تنظيف الجهاز بالبخار بتاتا، حيث أن الرطوبة يمكن أن تتجمع في الأجزاء الكهربائية وتؤدي إلى حدوث الصعقة. كما أن البخار الحار يؤدي إلى تلف الأجزاء البلاستيكية. ويجب أن يكون الجهاز جافاً تماماً قبل إعادة تشغيله مرة أخرى.

ملاحظة مهمة: إن الزيوت الأثرية والمذيبات العضوية قد تسبب تلف الأجزاء البلاستيكية. ومثال ذلك عصير الليمون أو عصير فشر البرتقال والمنظفات التي تحتوي الحوامض.

- يجب عدم السماح لهذه المواد بلامسة أجزاء الثلاجة.
- ينبغي عدم استخدام أية منظفات قوية كاشطة.
- ينبغي إزالة المواد الغذائية من المجمدة وخبزها مغطاة في مكان بارد.
- إطفاء الجهاز مع فصل القابس الكهربائي أو إطفاء الجهاز مع فصل قاطع الدورة أو الفيوز.
- تنظيف الثلاجة والملحقات الداخلية بفوطة مغموسة بماء فاتر، وبعد التنظيف مسح الأجزاء بالماء ومن ثم تجفيف جميع الأجزاء بشكل تام.
- وبعد أن يجف الجهاز تماماً يتم تشغيله مجدداً.

تبديل المصباح

إن المصباح الداخلي هو من نوع LED، وتبديل المصباح يجب الاستعانة بفني صيانة مؤهل.



تشخيص الاعطال

تنبيه: قبل القيام بتشخيص الأعطال، يجب فصل مصدر الطاقة الكهربائية. وينبغي الاستعانة فقط بفني كهرباء مرخص أو مركز صيانة متخصص في حالة وجود عطل غير مذكور في هذا الكتيب.

ملاحظة مهمة: قد يصدر عن الجهاز بعض الأصوات، وهي تعد ظاهرة طبيعية مثل صوت الضاغط أو غاز التبريد.

المشكلة	السبب المحتمل	الحل
الثلاجة لا تعمل	مقبض تنظيم الحرارة مثبت على درجة صفر	ط المقبض على درجة حرارة أخرى ليعمل الجهاز
	الكابل الرئيسي غير موصل بالكهرباء أو سائب	توصيل الكابل بنقطة الكهرباء
	الفيوز عطل أو متضرر	فحص الفيوز واستبداله عند الضرورة
الأطعمة ادفأ من اللازم	النقطة الكهربائية متضررة	يتم تصليحها من قبل فني مؤهل
	لم يتم ضبط الحرارة بشكل صحيح	يرجى مراجعة فقرة ضبط الحرارة
	باب الثلاجة مفتوح لفترة طويلة	ينبغي فتح الباب للفترة المطلوبة فقط
	تم وضع كمية كبيرة من الأطعمة الساخنة خلال الـ 24 ساعة الماضية	ضبط الحرارة بدرجة أبرد بشكل منتظم
الثلاجة تبرد أكثر من اللازم	الثلاجة بقرب مصدر للحرارة	يرجى مراجعة فقرة اختيار مكان الجهاز
	تم ضبط الحرارة بدرجة باردة جداً	ضبط الحرارة بدرجة ادفأ بشكل منتظم
	الثلاجة غير متوازنة	إعادة تعديل توازن الأقدام
أصوات غير طبيعية	الثلاجة تلامس الجدار أو جسم آخر	ريك الثلاجة قليلاً
	جزء من الثلاجة مثلاً أنبوب في الخلف يلامس جزءاً آخر من الجهاز أو الجدار	إمالة الجزء بعيداً وبعبارة
وجود ماء على الأرضية	فتحة تصريف الماء مسدودة	يرجى مراجعة فقرة الإدامة والتنظيف
اللوحات الجانبية للهيكل ساخنة جداً	هذا أمر طبيعي، إذ إن أجزاء المبادل الحراري تقع على الجانبين	ارتداء القفازات عند لمس الجانبين

وفي حالة استمرار العطل يجب الاتصال بمركز صيانة متخصص.

التركيب

اختيار مكان الجهاز

ينبغي تركيب هذا الجهاز في مكان تكون فيه درجات الحرارة المحيطة متوافقة مع ملصق النسب الموجود على الجهاز نفسه.

نوع الطقس	درجة الحرارة المحيطة
+10oC to +32oC	شبه طبيعي
+16oC to +32oC	طبيعي
+16oC to +38oC	شبه استوائي
+16oC to +43oC	استوائي

موقع الجهاز

ينبغي تركيب الجهاز بعيداً عن مصادر الحرارة واللهب كالمواقد والسخانات وأشعة الشمس المباشرة مع الحرص على وجود تهوية جيدة وتداول الهواء بحرية خلف هيكل الجهاز. ولضمان أعلى مستوى من الأداء إذا تم تركيب الجهاز تحت وحدة جدارية يجب أن لا تقل المسافة بينهما عن 10 ملم كحد أدنى، وعموماً يجب عدم وضع الجهاز تحت وحدة جدارية، كما يجب تحقيق التوازن المطلوب من خلال الأقدام القابلة للتعديل تحت قاعدة الهيكل.

⚠ تحذير: يجب أن تكون المسافة حول الجهاز كافية لإمكانية فصل القابس الكهربائي، حيث ينبغي أن يكون الوصول إليه متاحاً بعد التركيب.

الربط الكهربائي

قبل وضع القابس في النقطة الكهربائية، يجب التأكد من أن نسب الفولتية والتردد المبينة على ملصق الجهاز متوافقة مع مواصفات الطاقة الكهربائية المنزلية. ينبغي أيضاً تأريض الجهاز والحرص على أن تكون النقطة الكهربائية متصلة بالتأريض. وإذا لم يتم تأريض النقطة الكهربائية، يجب ربط الجهاز بتأريض منفصل وفقاً للتعليمات المتبعة وباستشارة فني كهربائي مؤهل ومرخص. تخلي الشركة المصنعة مسؤوليتها في حالة عدم الالتزام بتعليمات السلامة أعلاه. كما أن الجهاز متوافق مع قوانين السلامة الأوروبية.

الاستخدام اليومي

الاستخدام لأول مرة

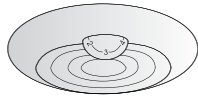
تنظيف الهيكل الداخلي

قبل استخدام الجهاز للمرة الأولى، يجب غسل الهيكل الداخلي وجميع الأجزاء الداخلية بماء فاتر ومنظف خفيف لإزالة رائحة الأجهزة الجديدة ومن ثم تجفيفه بشكل تام.

ملاحظة مهمة: ينبغي عدم استخدام المنظفات القوية أو المساحيق الكاشطة وذلك لأنها تسبب تلف سطح الهيكل الداخلي.

ضبط الحرارة

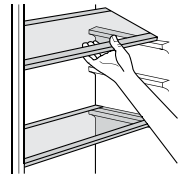
- بعد ربط القابس الكهربائي للجهاز، يقوم الثرموستات بضبط الحرارة وهناك 6 (أو 8) إعدادات للحرارة، حيث يكون رقم 1 هو الأدنى ورقم 5 (أو 7) هو الأبرد، أما الرقم 0 فيعني الإطفاء.
- قد لا يعمل الجهاز بدرجة الحرارة الصحيحة إذا كان في مكان حار أو في حالة فتح الباب بشكل متكرر.



الملحقات

الرفوف القابلة للحريك

يتم تزويد جدران الثلاجة الداخلية بعدد من السكك لتساعد في وضع الرفوف على المسافة المطلوبة.



ديد أماكن خانات الباب

يتم تصميم الثلاجة من الداخل وضع خانات الباب بارتفاعات مختلفة لتوفير أماكن مناسبة لخبز الأطعمة بمختلف الأحجام. ولإجراء هذه التعديلات، ينبغي القيام بسحب الخانة تدريجياً باتجاه الأسهم حتى خروج الخانة تماماً من مكانها ومن ثم وضع الخانة على الارتفاع المطلوب.



معلومات ونصائح مفيدة

- معلومات حول تبريد الأطعمة الطازجة لضمان الحصول على أعلى مستوى من الأداء:
- ينبغي عدم خزن الأطعمة الساخنة أو السوائل التي يتصاعد منها البخار في الثلاجة.
- ينبغي تغطية أو تغليف الأطعمة خصوصاً ذات الروائح أو النكهات النفاذة.

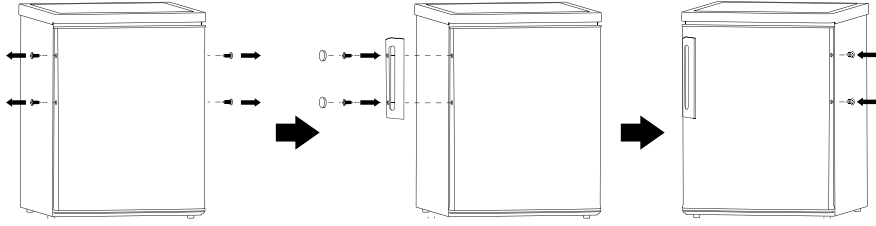
نصائح لتبريد الأطعمة

نصائح مفيدة

- تغليف جميع الأطعمة بأكياس بلاستيكية ووضعها على الرفوف الزجاجية فوق درج خزن الخضار.
- وللحفاظ على السلامة، ينبغي خزن الأطعمة بهذه الطريقة لمدة لا تتجاوز يومين على أكثر تقدير.
- بالنسبة للأطعمة المطبوخة والأطباق الباردة فهذه يمكن تغطيتها ووضعها على أي رف من الرفوف.
- أما الفواكه والخضروات فيجب تنظيفها بشكل تام ووضعها في الأدراج المخصصة لهذا الغرض.
- ينبغي وضع الزبدة والجبن في مستوعبات محكمة الإغلاق أو لفها بورق قصدير أو أكياس بلاستيكية لإحكام غلقها تماماً وتفادي دخول أي هواء.
- ينبغي تزويد قنينة الحليب بغطاء مخصص ووضعها في خانة الباب.
- ينبغي عدم خزن الموز والبصل والثوم داخل الثلاجة.

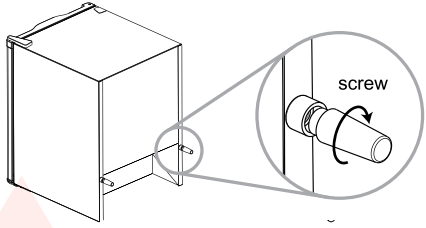
التركيب

تركيب مقبض الباب الخارجي



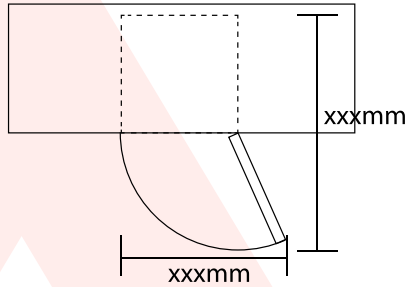
حافظ المسافة الخلفي

يتم تثبيت حافظ المسافة خلف الجهاز.



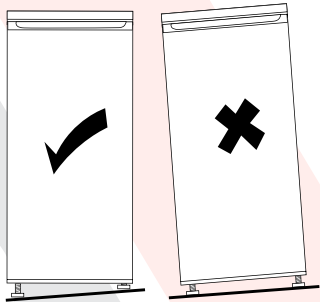
شروط المسافة

• توفير مسافة كافية لفتح الباب.
• ترك مسافة ٥ ملم على الأقل لكل جانب



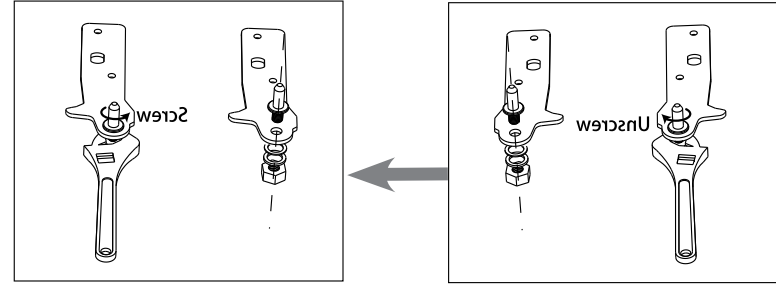
موازنة الجهاز

ينبغي تعديل وموازنة القدمين الأماميين للجهاز. إذا لم يكن الجهاز متوازناً ومستوياً، فإن الأبواب والعزل المغناطيسي لن تغلق بشكل صحيح.

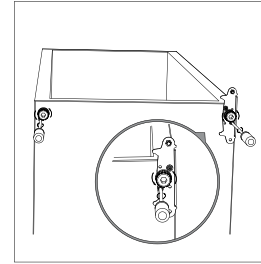


عكس جهة الباب

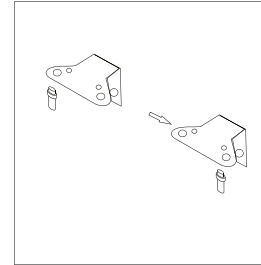
5. فتح وإزالة دبوس المفصل السفلي ومن ثم القيام بلفه وإعادة تثبيته.



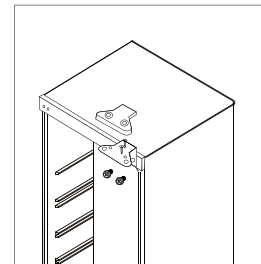
6. تركيب المفصل على جهة اليسار والقدم على جهة اليمين ومن ثم تثبيت القدمين بأجزائهما الأصلية.



7. تركيب المفصل على جهة اليسار والقدم على جهة اليمين ومن ثم تثبيت القدمين بأجزائهما الأصلية.



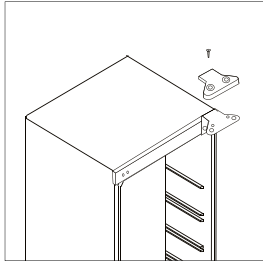
8. تثبيت الجهاز بوضع عمودي ووضع الباب على المفصل السفلي. كما يجب التأكد من أن المفصل قد تم تثبيته في فتحة الباب، ثم يتم تثبيت المفصل العلوي، وقبل ذلك التأكد من عزل الهيكل بشكل محكم وأخيراً تثبيت غطاء المفصل على المفصل نفسه.



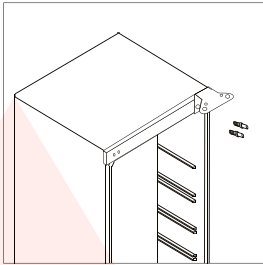
عكس جهة الباب

- **الأدوات المطلوبة:** مفك مربع ومفك مسطح ومفتاح ربط سداسي.
- ينبغي فصل الجهاز عن مصدر الطاقة الكهربائية وتفريغه.
- ينبغي إمالة الجهاز إلى الخلف للمساعدة في إزالة الباب. كما يجب تثبيت الجهاز على جسم صلب لضمان عدم انزلاقه أثناء عملية عكس جهة الباب.
- ينبغي حفظ جميع الأجزاء التي تمت إزالتها وذلك لاستخدامها في إعادة تركيب الباب.
- ينبغي عدم وضع الجهاز بوضع أفقي، إذ يؤدي ذلك إلى تعطيل منظومة التبريد.
- من الأفضل أن يتعاون شخصان في التعامل مع الجهاز أثناء التركيب.

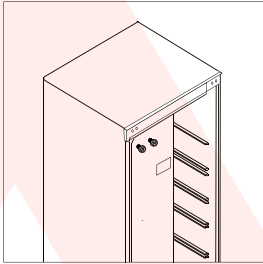
1. إزالة براغي غطاء المفصل.



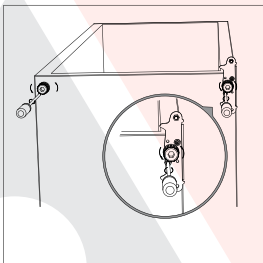
2. فتح الباب ومن ثم القيام بفتح المفصل العلوي ومن ثم إزالة الباب من الهيكل ووضعه جانباً على وسادة ناعمة لتفادي حدوث أي ضرر.



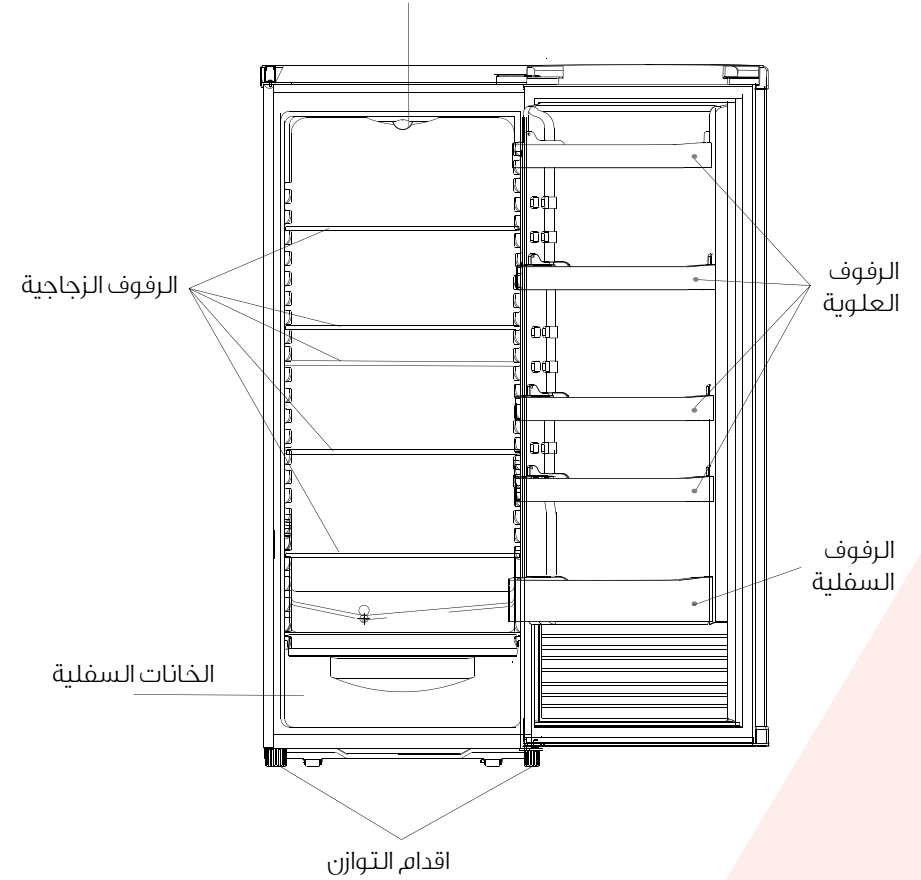
3. إزالة الغطاء والبراغي من جانب اليسار وتثبيتها على جانب اليمين.



4. إمالة الجزء الخلفي من الهيكل على وسادة ناعمة ومن ثم إزالة قدمي التثبيت وبعد ذلك فتح براغي مفصل الباب وقاعدة القدم اليسرى. تنبيه: إذا كان هناك برغي في الزاوية الامامية يساراً فيجب ازالته قبل تركيب المفصل.



الثرموستات والمصباح




هذا الرسم التقريبي للتوضيح فقط. ولففاصيل أكثر يرجى ملاحظة الشكل الفعلي.

⚠️ معلومات السلامة

حماية البيئة

⚠️ ان هذا الجهاز لا يحتوي على غازات من شأنها الإضرار بطبقة الأوزون سواءاً في منظومة التبريد أو مواد العزل. لكن ينبغي التأكد من عدم التخلص من الجهاز ضمن النفايات المنزلية العادية. تحتوي طبقة الرغوة العازلة على غازات قابلة للاشتعال، لذا يجب التخلص من الجهاز وفقاً للتعليمات الخاصة بذلك والتي يمكن الحصول عليها من الجهات المحلية المعنية. كما ينبغي تجنب الاضرار بوحدة التبريد وخاصة المبادل الحراري. إن المواد المستخدمة في الجهاز والمؤشرة بعلامة ♻️ يعني أنها مواد قابلة للتدوير.



أما العلامة  والموجودة على تغليف المنتج تعني أن هذا المنتج لا يمكن التخلص منه ضمن النفايات المنزلية العادية وإنما يجب أخذه الى مكب النفايات المتخصص بإعادة تدوير الأجهزة الكهربائية والالكترونية. ويساعد التخلص من الجهاز بصورة صحيحة على منع حدوث الآثار السلبية المحتملة على البيئة وعلى صحة الانسان والتي قد تنتج بسبب الممارسات الخاطئة في التعامل مع خردوات الأجهزة. وللحصول على معلومات مفصلة حول إعادة تدوير الجهاز، يرجى الاتصال بالمجلس البلدي القريب أو بخدمات معالجة النفايات أو نقطة البيع التي تم شراء المنتج منها.

مواد التغليف

المواد المؤشرة بالعلامة الموضحة يمكن إعادة تدويرها ويمكن التخلص من مواد التغليف في الحاويات الخاصة بذلك.

التخلص من الجهاز

1. افصل القابس الكهربائي الرئيسي من النقطة الكهربائية.
2. اقطع الكابل وتخلص منه.

⚠️ التركيب

ملاحظة مهمة: يجب الالتزام حرفياً بالتعليمات المنصوص عليها فيما يتعلق بالربط الكهربائي.

- يجب القيام بإزالة تغليف الجهاز ومن ثم التحقق من عدم وجود أي ضرر أو كسر. ينبغي عدم توصيل الجهاز بالكهرباء في حالة وجود ضرر أو كسر ما في الجهاز، كما يجب تسجيل أية أضرار وإخبار البائع بها فوراً وفي هذه الحالة يجب الاحتفاظ بالتغليف.
- يوصى عادة بالانتظار لمدة ٤ ساعات على الأقل قبل توصيل الجهاز بالطاقة الكهربائية وذلك للسماح للزيت بالاستقرار في الضاغط.
- يجب ضمان توفير تهوية جيدة حول الجهاز، حيث يؤدي عدم الالتزام بذلك الى زيادة سخونة الجهاز، ولتحقيق مستوى التهوية الكافي يجب اتباع التعليمات المنصوص عليها في هذا المجال.
- ينبغي قدر الإمكان وضع الجهاز بحيث تكون الشبكة الخلفية مواجهة للجدار وذلك لتجنب لمس الاجزاء الساخنة (الضاغط والمكثف) والحيلولة دون حدوث الحروق.
- ينبغي عدم وضع الجهاز بالقرب من المواقف أو أجهزة الإشعاع الحراري.
- ينبغي التأكد من سهولة الوصول الى القابس الكهربائي بعد التركيب.

خدمات الصيانة

- إن أية أعمال كهربائية مطلوبة في خدمات صيانة الجهاز ينبغي أن يقوم بها فني كهرباء مرخص أو فني صيانة مؤهل.
- يجب أن تتم خدمات الصيانة من قبل مركز صيانة معتمد، كما ينبغي استخدام الاجزاء الاحتياطية الأصلية فقط.

ترشيد استهلاك الطاقة

- ينبغي عدم وضع الأطعمة الساخنة في الثلاجة.
- ينبغي عدم تخزين الأطعمة بشكل متلاصق، حيث يؤدي ذلك الى منع تداول الهواء.
- ينبغي الحرص على عدم ملامسة الأطعمة للجدار الخلفي من حجرة المجمدة.
- ينبغي عدم فتح الباب في حالة انقطاع التيار الكهربائي.
- ينبغي عدم فتح الباب بشكل متكرر.
- ينبغي عدم ترك الباب مفتوحاً لفترة طويلة.
- ينبغي عدم ضبط الترموستات على درجات برودة شديدة.
- يمكن إزالة بعض الاجزاء مثل الأدراج والخزائن وذلك للحصول على مساحة خزن أكبر وترشيد استهلاك الطاقة.

⚠️ معلومات السلامة

- ⚠️ **تحذير:** ينبغي عدم استخدام أجهزة كهربائية أخرى (مثل صانعة الثلجات) داخل الثلاجة ما لم يتم الموافقة عليها من قبل الشركة المصنعة لهذا الغرض.
- ⚠️ **تحذير:** ينبغي عدم لمس المصباح الكهربائي إذا كان مضاء لفترة طويلة بسبب احتمال كونه شديد الحرارة وحارق.
- ينبغي عدم خزن مواد قابلة للاشتعال والمعرضة للانفجار مثل علب الرذاذ داخل الثلاجة.
- غاز التبريد الذي يوجد داخل منظومة التبريد هو غاز طبيعي بمستوى عالي من التوافق البيئي مع ذلك فهو غاز قابل للاشتعال.
- يجب التأكد من عدم تعرض أجزاء منظومة غاز التبريد للضرر خلال عملية نقل وتركيب الجهاز.
- ينبغي تجنب المواد المشتعلة ومصادر اللهب في مكان تركيب الجهاز.
- ينبغي تهوية مكان تركيب الجهاز بشكل صحيح.
- من الخطر جداً تغيير أو تعديل مواصفات الجهاز بأية طريقة كانت، حيث أن حدوث أي ضرر للسلك الكهربائي يمكن أن يؤدي إلى تلف المنظومة أو حدوث الحريق أو الصعقة الكهربائية.
- هذا الجهاز مصمم للاستخدام المنزلي أو الأغراض المشابهة مثل:
 - مطابخ الموظفين في المحلات أو المكاتب أو أماكن العمل.
 - منازل المزرعة والفنادق والنزل والأماكن السكنية المشابهة.
 - غرف المبيت والفظور.
 - خدمات التجهيد الغذائي وغيرها وليس خدمات البيع بالتجزئة.

⚠️ **تحذير:** في حالة تضرر أي جزء كهربائي مقل القابس أو سلك الطاقة الكهربائية أو الضاغط وغيرها، يجب فقط استبدالها من قبل وكيل خدمة مرخص أو فني صيانة مؤهل.

⚠️ **تحذير:** إن المصباح الكهربائي المزود في الجهاز هو "مصباح كهربائي للاستخدام الخاص" ويتم استخدامه في الجهاز فقط وليس لأغراض الإضاءة المنزلية.

⚠️ معلومات السلامة

- يجب عدم تطويل سلك الطاقة الكهربائية.
- يجب التأكد من عدم تضرر القابس الكهربائي خلف الجهاز، حيث أن القابس المتضرر يؤدي إلى رفع الحمل الحراري وحدث الحريق.
- يجب التأكد من القدرة على الوصول إلى القابس الرئيسي للجهاز.
- ينبغي عدم سحب الكابل الرئيسي بقوة.
- إذا كان غطاء النقطة الكهربائية سائياً ينبغي عدم إدخال القابس الكهربائي للجهاز فيه بسبب احتمال حدوث الصعقة الكهربائية.
- ينبغي عدم تشغيل الجهاز بدون المصباح.
- إن الجهاز ثقيل لذا يجب أخذ الحيط والحذر عند تحريكه من مكانه.
- يجب عدم لمس تحريك أو لمس الأشياء داخل حجرة المجمدة إذا كانت اليمين مبللتين، حيث قد يؤدي ذلك إلى تضرر الجلد أو حدوث حروق نتيجة البرد الشديد.
- يجب عدم تعريض الجهاز إلى أشعة الشمس لفترات طويلة.

الاستخدام اليومي

- يجب عدم وضع الأجسام الساخنة على الأجزاء البلاستيكية للجهاز.
- يجب عدم وضع المواد الغذائية على الجدار الخلفي للجهاز مباشرة.
- يجب عدم إعادة تجميد الأغذية المجمدة بعد ذوبانها.
- يجب تخزين الأطعمة المجمدة الجاهزة حسب تعليمات الشركة المصنعة للأغذية المجمدة.
- يجب الالتزام حرفياً بتعليمات التخزين التي تنص عليها الشركة المصنعة للجهاز ويرجى الاطلاع على الفقرات الخاصة بذلك.
- يجب عدم وضع المشروبات الغازية في حجرة المجمدة وذلك بسبب تزايد الضغط على العلبة الذي يؤدي إلى انفجارها وتضرر الجهاز.
- يجب عدم تناول المثجات فور إخراجها من المجمدة لأن ذلك قد يسبب حروق نتيجة البرد الشديد.

الإدانة والتنظيف

- قبل البدء بإجراءات الصيانة، يجب إطفاء الجهاز وفصل قابس الكهرباء من النقطة الكهربائية.
- يجب عدم تنظيف الجهاز باستخدام أدوات معدنية.
- يجب عدم استخدام الأدوات الحادة لإزالة الجليد من الجهاز ويوصى باستخدام كاشطة من البلاستيك.
- يجب فحص تصريف المياه الناتجة عن ذوبان الجليد من الثلاجة بشكل منتظم وتنظيف أنبوب التصريف. وفي حالة انسداد أنبوب التصريف سيجمع الماء في أسفل الجهاز.

⚠️ تعليمات السلامة

انطلاقاً من حرصنا على سلامتك ولضمان الاستخدام الصحيح للجهاز، يرجى الالتزام قبل تركيب الجهاز واستخدامه للمرة الأولى بقراءة هذا الدليل الإرشادي بعناية والتركيز على النصائح والتحذيرات. وللحيلولة دون وقوع الأخطاء والحوادث، يجب التأكد من أن جميع مستخدمي الجهاز على اطلاع تام بطريقة تشغيله وتعليمات السلامة الخاصة به. لذا يرجى الاحتفاظ بهذا الكتيب في مكان آمن لضمان بقاءه مع الجهاز حتى في حالة تغيير مكانه أو بيعه ليكون المستخدم على اطلاع دائم بكيفية استخدام الجهاز والالتزام بتعليمات السلامة المنصوص عليها. وللحفاظ على سلامة الحياة والممتلكات، يرجى الالتزام بالمحاذير الواردة في هذا الدليل، حيث أن الشركة المصنعة غير مسؤولة عن الأضرار الناتجة عن سوء الاستخدام.

سلامة الاطفال والأشخاص ضعيفي الاهلية

1. يمكن استخدام هذا الجهاز من قبل الأطفال بعمر 8 سنوات فما فوق ومن قبل الأشخاص الذين يعانون من ضعف القدرات الجسدية أو الحسية أو العقلية أو عدم امتلاك خبرة أو معرفة في حالة الإشراف عليهم أو إعطائهم التعليمات الخاصة بالاستخدام بشكل آمن وإدراك المخاطر المحتملة.

- يجب مراقبة الأطفال في المكان لضمان عدم عبثهم بالجهاز.
- ينبغي عدم قيام الأطفال بإجراءات التنظيف أو الإدامة إلا في حالة الإشراف عليهم وكونهم أكبر من عمر 8 سنوات.
- يجب حفظ مواد التغليف بعيداً عن متناول الأطفال وذلك بسبب مخاطر الاختناق.
- في حالة الرغبة من التخلص من الجهاز، قم بفصل القابس عن مصدر الطاقة الكهربائية ومن ثم قطع سلك التوصيل (أقرب ما يكون إلى الجهاز) ومن ثم إزالة الباب وذلك لضمان عدم تعرض الأطفال لخطر الصعقة الكهربائية أو احتمالية حبسهم داخل الجهاز أثناء اللعب.
- إذا كان الجهاز يحتوي على إطار الباب المغناطيسي بدلاً من القفل على الباب أو الغطاء، ينبغي التأكد من كسر القفل قبل التخلص من الجهاز القديم للحيلولة دون وقوع حوادث الموت بسبب حبس الأطفال داخله أثناء اللعب.

تعليمات السلامة العامة

- ⚠️ **تحذير:** يجب المحافظة على عمل فتحات التهوية بشكل صحيح والتأكد من عدم وجود أية عوائق في محيط الجهاز.
- ⚠️ **تحذير:** ينبغي عدم استخدام معدات ميكانيكية أو أي وسائل أخرى لتسريع عملية تذويب الجليد عدا تلك التي توافق عليها الشركة المصنعة.
- ⚠️ **تحذير:** ينبغي عدم الإضرار بمنظومة أنابيب غاز التبريد.

المحتويات

الصفحات 1-5	تعليمات السلامة
الصفحات 6	نظرة عامة
الصفحات 7-8	عكس جهة الباب
الصفحات 9-10	التركيب
الصفحات 11-13	الاستخدام اليومي