



غسالة ملابس (فول اوتوماتيك) دليل المستخدم

Washing Machine (Fully Automatic) User's Manual

الموديل:

- 9FLW80 ▲
- 9FLS81 ▲

Models:

- ▲ 9FLW80
- ▲ 9FLS81

الرجاء قراءة هذا الدليل بعناية قبل تشغيل الجهاز،
و احتفظ به للرجوع إليه مستقبلا.

هذه التصاميم و المواصفات عرضة للتغيير بهدف إدخال تحسينات عليها
و ذلك دون إشعار مسبق.

Please read this manual carefully before operating your set.
Retain it for future reference.

Designs and specifications are subject to change for improvement
without prior notice.

ISO9001 CB



ISO9001 CB





Model nos: 9FLW80
9FLS81

CONTENTS

SAFETY INSTRUCTIONS

- Safety Instructions 2

INSTALLATION

- Production Description 7
- Installation 8

OPERATIONS

- Quick Start 11
- Before Each Washing 13
- Detergent Dispenser 14
- Control Panel 16
- Programmes 17
- Option 21

MAINTENANCE

- Cleaning and Care 25
- Trouble Shooting 28
- Technical Specifications 29
- Product Fiche 30

SAFETY INSTRUCTIONS

■ Safety Instructions

Please read the following safety information thoroughly and follow it strictly to minimize the risk of fire or explosion, electric shock and to prevent property damage, personal injury or loss of life. Failing to follow these instructions shall void any warranty.

Warning!

This combination of symbol and signal word indicates a potentially dangerous situation which may result in death or serious injuries unless it's avoided.

Caution!

This combination of symbol and signal word indicates a potentially dangerous situation which may result in slight or minor injuries or damage to property and the environment.

Note!

This combination of symbol and signal word indicates a potentially dangerous situation which may result in slight or minor injuries.

Warning!

ELECTRIC SHOCK HAZARD

- If the supply cord is damaged, it must be replaced by the manufacturer, its service agent or similarly qualified persons in order to avoid a hazard.
- If the machine is damaged, it must not be operated unless repaired by the manufacturer, its service agent or similarly qualified persons. Risk of electric shock!

SAFETY INSTRUCTIONS

- The appliance can be used by children aged from 8 years and above and persons with reduced physical, sensory or mental capabilities or lack of experience and knowledge if they have been given supervision or instruction concerning use of the appliance in a safe way and understand the hazards involved. Children shall not play with the appliance. Cleaning and user maintenance shall not be made by children without supervision.
- Children should be supervised that they do not play with the appliance.
- Children 3 years and under shall be kept away from the appliance or continuously supervised.
- Animals and children may climb into the machine. Check the machine before every operation.
- Do not climb or sit on the appliance.

INSTALLATION LOCATION AND SURROUNDING

- All washing and additional substances are to be kept in a safe place out of the reach of children.
- Do not install the machine on a carpet floor. The obstruction of the openings by a carpet can damage the machine.
- Keep the appliance clear from heating sources and direct sunlight to avoid plastic and rubber parts to corrode.
- Do not use the appliance in humid environments or rooms containing explosive or caustic gas. In case of water leakage or water splashes let the appliance dry in the open air.
- The appliance must not be installed behind a lockable door, a sliding door or a door with a hinge on the opposite side to that of the washing machine.
- Do not operate the machine in rooms with a temperature of below 5°C. This can cause damages to parts of it. If it is unavoidable, make sure to drain the water completely from the appliance after every use (see „Maintenance - Cleaning of drain pump filter“) to avoid damages caused by frost.
- Never use flammable sprays or substances in the immediate proximity of the appliance.

INSTALLATION

- Remove all packaging material and transport bolts before using the appliance. Otherwise, serious damage may result.
- This appliance is equipped with a single inlet valve and can be connected to the cold water supply only.
- Mains plug must be accessible after installation.
- Before washing clothes for the first time, the product shall be operated once throughout all the procedures without any clothes inside.
- Before using the washing machine, the product shall be calibrated.
- Do not put any excessively heavy objects on the appliance, like water containers or heating devices.
- The new hose-sets supplied with the appliance are to be used and that old hose-sets should not be reused.
- Max. Inlet water pressure 1 MPa. Min. inlet water pressure 0.05 MPa.

SAFETY INSTRUCTIONS

ELECTRICAL CONNECTION

- Make sure the supply cable is not trapped by the machine, it can get damaged.
- Connect the product to a grounded outlet protected by a fuse complying with the values in the “ Technical specifications” table. The grounding installation has to be made by a qualified electrician. Ensure that the machine is installed in accordance with the local regulations.
- Water and electrical connections must be carried out by a qualified technician in accordance with the manufacturer’s instructions and local safety regulations.

Warning!

- Don’t use multiple plugs or extension cords.
- The appliance must not have an external switching device such as a timer or connected to a circuit that is regularly switched on and off.
- Do not pull the plug out of the mains outlet if there is flammable gas around.
- Never pull out power plug with wet hands.
- Always pull at the plug, not at the cable.
- Always unplug the appliance if it is not being used.

WATER CONNECTIONS

- Check the connections of the water inlet tubes, the water tap and the outlet hose for possible problems due to changes of water pressure. If the connections loosen or leak close the water tap and get it repaired. Do not use the appliance before the pipes and hoses are installed properly by qualified persons.
- Glass door may become very hot during the operation. Keep children and pets far away from the machine while it is operating.
- The water inlet and outlet hoses have to be safely installed and remain undamaged. Otherwise, water leakage can occur.
- Do not remove the drain pump filter while there is still water in the appliance. Big quantities of water can leak out, and there is a risk of scalding due to hot water.

SAFETY INSTRUCTIONS

OPERATION AND MAINTENANCE

- Never use any flammable, explosive or toxic solvents. Do not use gasoline and alcohol etc. as detergents. Only select detergents that are suitable for machine washing.
- Make sure that all pockets are emptied. Sharp and rigid items such as coins, brooches, nails, screws, stones etc. may cause serious damages to this machine.
- Remove all objects from pockets such as lighters and matches before use the appliance.
- Thoroughly rinse items that have been washed by hand.
- Items that have been soiled with substances such as cooking oil, acetone, alcohol, petrol, kerosene, spot removers, turpentine, wax and wax removers should be washed in hot with an extra amount of detergent before being dried in the appliance.
- Items containing foam rubber (latex foam), shower caps, water proof textiles, rubber backed articles and clothes or pillows fitted with foam rubber pads should not be dried in the machine
- Fabric softeners or similar products should be used as recommended in their instructions.
- Never try to open the door forcefully. The door will unlock shortly after the end of a cycle.
- Please do not close the door with excessive force. If it is found difficult to close the door, please check if the clothes are properly inserted and distributed.
- Always unplug the appliance and close the water tap before cleaning and maintenance and after each use.
- Never pour water over the appliance for cleaning purpose. Risk of electric shock!
- Repairs shall only be carried out by the manufacturer, its service agent or similarly qualified persons in order to avoid a hazard. The producer will not be responsible for damages caused by the intervention of not authorized persons.

TRANSPORT

- Before Transport:
 - Bolts shall be reinstalled to the machine by a specialized person
 - Accumulated water shall be drained out of the machine
- This appliance is heavy. Transport with care. Never hold any protruding part of the machine when lifting. The machine door cannot be used as a handle.

INTENDED USE

The product is intended only for home use and for textiles in household amounts suitable for machine washing and drying. This appliance is for indoor use only and not intended for built in use. Only use according to these instructions. The appliance is not intended for commercial use. Any other use is considered as improper use. The producer is not responsible for any damage or injuries that may result of it.

- This appliance is intended to be used in household and similar applications such as:
 - Staff kitchen areas in shops, offices and other working environments;
 - Farm houses;
 - By clients in hotels, motels and other residential type environments;
 - Bed and breakfast type environments;
 - Areas for communal use in blocks of flats or in launderettes.

SAFETY INSTRUCTIONS

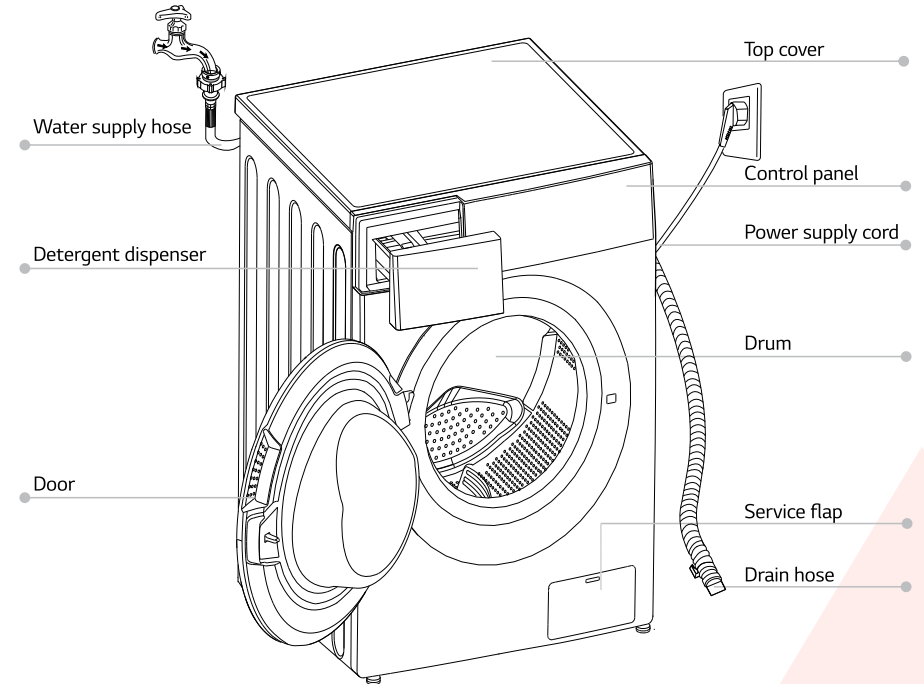
Packaging / Old appliance



This marking indicates that this product should not be disposed with other household wastes throughout the EU. To prevent possible harm to the environment or human health from uncontrolled waste disposal, recycle it responsibly to promote the sustainable reuse of material resources. To return your used device, please use the collection systems or contact the retailer where the product was purchased. They return and can take this product for environmental safe recycling.

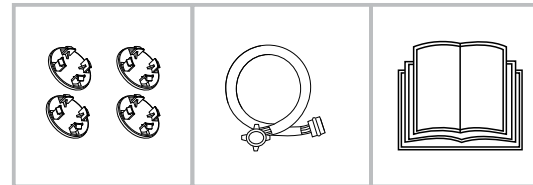
INSTALLATION

Product Description



Note! • The product picture is for illustration only, please refer to real product as reference.

Accessories



4 x Cover caps

1 x Supply hose
cold water

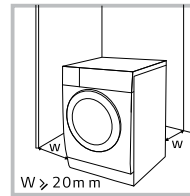
1 x Owner's manual

INSTALLATION

■ Installation Area

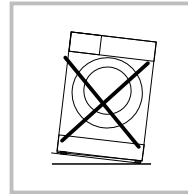
⚠ Warning!

- Stability is important to prevent the product from wandering! Make sure the machine is standing leveled and stable.
- Make sure that the product does not stand onto the power cord.
- Make sure to maintain the minimum distances from the walls as shown in the picture



Before installing the machine, the location characterized as follows shall be selected:

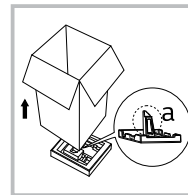
1. Rigid, dry, and level surface
2. Avoid direct sunlight
3. Sufficient ventilation
4. Room temperature is above 0°C
5. Keep far away from the heat sources such as coal or gas burning appliances.



■ Unpacking the washing machine

⚠ Warning!

- Packaging material (e.g. Films, Styrofoam) can be dangerous for children.
 - There is a risk of suffocation! Keep all packaging well away from children.
1. Remove the cardboard box and styrofoam packing.
 2. Lift the washing machine and remove the base packaging. Make sure the small triangle foam (a) is removed with the bottom packaging together. If not, lay the unit down on the side surface and remove it manually.
 3. Remove the tape securing the power supply cord and drain hose.
 4. Remove the inlet hose from the drum.

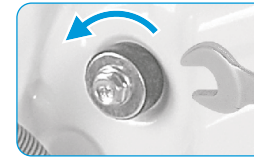


INSTALLATION

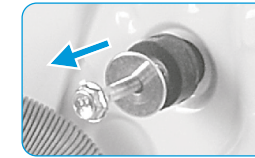
■ Remove transport bolts

⚠ Warning!

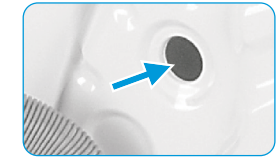
- You must remove the transport bolts from the backside before using the product.



Loosen the 4 transport bolts with a spanner.



Remove the bolts including the rubber parts and keep them for future use.

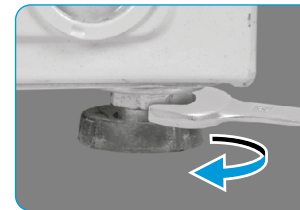


Close the holes using the cover caps.

■ Levelling the washing machine

⚠ Warning!

- The lock nuts on all four feet must be screwed tightly against the housing.
1. Loosen the lock nut.
 2. Turn the foot until it reaches the floor.
 3. Adjust the legs and lock the nuts with a spanner. Make sure the machine is level and steady.



■ Connect the water supply hose

⚠ Warning!

- To prevent leakage or water damage, follow the instructions in this chapter
- Do not kink, crush or modify water inlet hose.



Connect the water supply hose to the water inlet valve and a water tap with cold water as indicated.



📌 Note!

- Connect manually, do not use tools. Check if the connections are tight.

INSTALLATION

Drain Hose

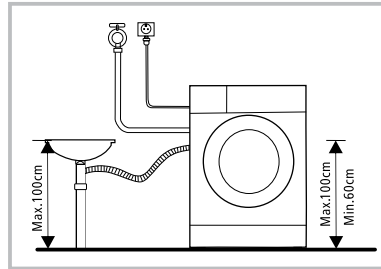
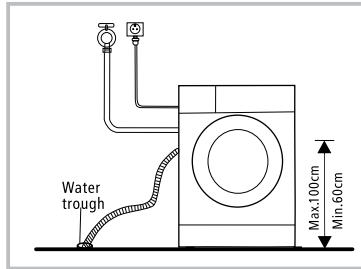
⚠ Warning!

- Do not kink or protract the drain hose.
- Position drain hose properly ,otherwise damage might result of water leakage.

There are two ways to place the end of drain hose:

1.Put it into the water trough.

2.Connect it to the branch drain pipe of the trough.



OPERATIONS

Quick Start

⚠ Warning!

- Before washing, please make sure the washing machine is installed properly.
- Your appliance was thoroughly checked before it left the factory. To remove any residual water and to neutralize potential odors, it's recommended to clean your appliance before first use. For this reason, start the Cotton program at 90°C without laundry and detergent.

📌 Calibration

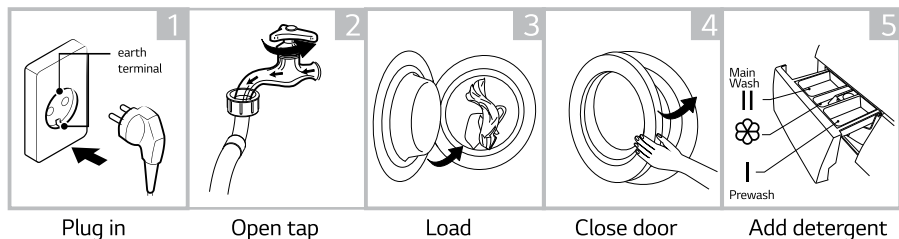
It's recommended to calibrate the washing machine, so that provide the best performance. The appliance is able to detect the amount of laundry loaded. This function is optimizing the product performance by minimizing energy and water consumption, saving you money and time. For this reason it's recommended to calibrate the appliance for best use.

- 1- Remove all accessories from the drum and close the door;
- 2- Insert the mains plug to the socket;
- 3- Switch on the washing machine and press "Delay" and "Temp." simultaneously for 10 seconds until "t19" is displayed;
- 4- Press [▷|] to start the appliance and wait till "****" is displayed.

OPERATIONS

Drain Hose

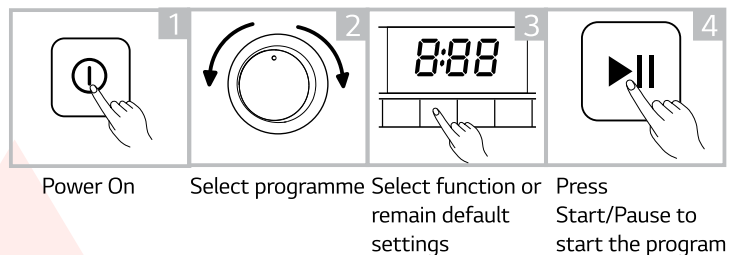
1. Before Washing



Note

- Detergent need to be added in compartment I if the pre-wash function is selected.

2. Washing



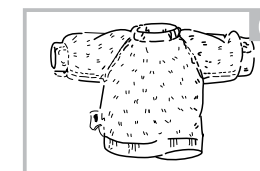
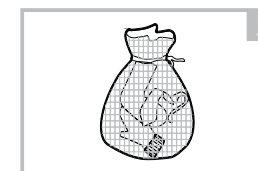
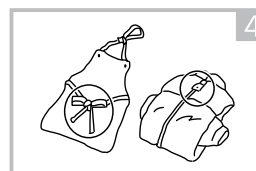
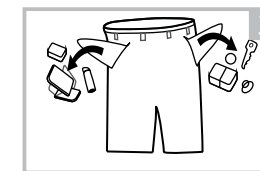
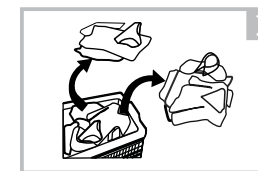
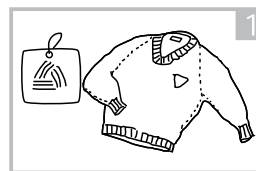
3. After Washing

Buzzer beep and "End" on display.

OPERATIONS

Before Each Washing

- The ambient temperature of the washing machine should be 5-40°C. If used under 0°C, the inlet valve and draining system may be damaged. If the machine is installed under freezing conditions, it should be transferred to normal ambient temperature to ensure the water supply hose and drain hose can unfreeze before use.
- Please check your laundry care labels and the detergent use instructions before wash. Use non-foaming or less-foaming detergent suitable for machine washing properly.



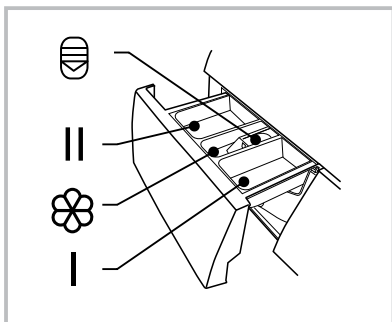
Warning!

- Do not wash or dry articles that have been cleaned in, washed in, soaked in, or dabbed with combustible or explosive substances like wax, oil, paint, gasoline, alcohol, kerosene, and other flammable materials.
- Washing single clothes items may easily create big eccentricity and cause alarm due to unbalance. Therefore it is suggested to add one or two more laundry items to the wash so that spin can be done smoothly.

OPERATIONS

Detergent Dispenser

- I Pre wash
- II Main wash
- ☼ Softener
- ⊖ Release button to pull out the dispenser



Warning!

- Detergent only need to be added in "compartment I "after selecting pre-wash function.

Programme	I	II/☼	☼	Programme	I	II/☼	☼
Cotton	○	●	○	Spin Only			
Synthetic	○	●	○	Rinse & Spin			○
Mix	○	●	○	Wool		●	○
Bed Linen	○	●	○	Eco 40-60		●	○
Baby Care	○	●	○	Sterilization		●	○
20 C		●	○	Quick 15'		●	○

Drum Clean

● Means must

○ Means optional

OPERATIONS

Detergent Recommendation

Recommended washing detergent	Wash cycles	Washing temp.	Type of laundry and textile
Heavy-duty detergent with bleaching agents and optical brighteners	Cotton, ECO 40-60, Mix, BedLinen	20/30/40/60	White laundry made from boil-proof cotton or linen
Colour detergent without bleaching agent and optical brighteners	Cotton, Mix, BedLinen	Cold/20/30/40	Coloured laundry made from cotton or linen
Color or mild detergent without optical brighteners	20 C, Synthetic	20	Coloured laundry made from easy care fibres or synthetic materials
Mild washing detergent	Synthetic	20/30	Delicate textiles, silk, viscose
Special wool detergent	Wool	20/30	Wool

Note

- Agglomerating or ropy detergent or additive can be diluted in some water before pouring it into the detergent dispenser, to avoid its inlet to get blocked and thus cause a water overflow.
- Please choose the suitable type of detergent to get a maximum of washing performance and a minimum of water and energy consumption
- To achieve the best cleaning result a proper detergent dosing is important.
- Use a reduced detergent amount if the drum is not filled completely.
- Always adjust the amount of detergent to the water hardness, if your tap water is soft, use less detergent.
- Dose according to how dirty your laundry is, less dirty clothes require less detergent.
- Highly concentrated (compact detergent) requires particularly accurate dosing.

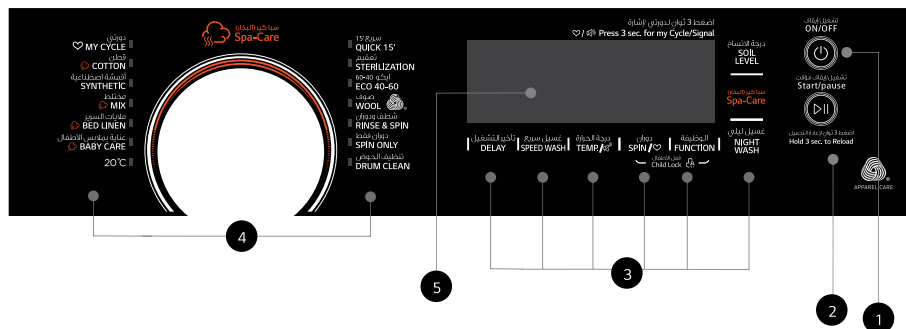
Following symptoms are a sign of detergent overdosing:

- heavy foam formation
- poor washing and rinsing result

Following symptoms are a sign of detergent underdosing:

- laundry turns grey
- built-up of limescale deposits on the drum, the heating element and/or the laundry

Control Panel



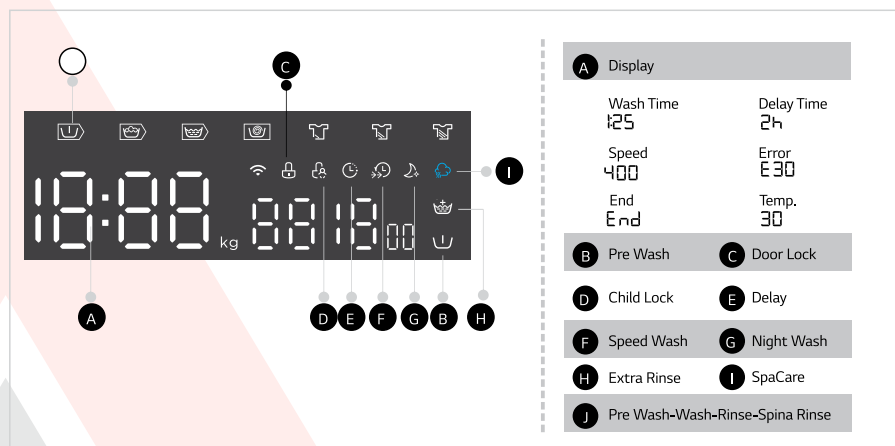
1 Power
Product is on/off.

2 Start/Pause
Press the button to start or pause the washing cycle.

3 Option
This allows you to select an additional function and will light when selected.

4 Programmes
Available according to the laundry type.

5 Display
The display shows the settings, estimated time remaining, options, and status messages for your washer. The display will remain on through the cycle.



Programmes

9FLW80 / 9FLS81

Programme	Load(kg)	Default Time
	9.0	9.0
Cotton	9.0	3:39
Synthetic	4.5	3:18
Mix	9.0	1:20
Bed Linen	9.0	1:48
Baby Care	9.0	1:42
20 C	4.5	1:01
Drum Clean	-	1:18
Spin Only	9.0	0:12
Rinse & Spin	9.0	0:20
Wool	2.0	1:07
ECO 40-60	-	3:48
Sterilization	4.5	2:27
Quick 15'	2.0	0:15

Note

The parameters in this table are only for user's reference. The actual parameters may be different with the parameters in above mentioned table.

OPERATION

■ Programmes

9FLW80 / 9FLS81							
Cycle	Nominal capacity in kg	Temperature setting	Cycle duration in h:m in	Energy consumption in kWh/cycle	Water consumption in L/cycle	Highest washing temperature °C ¹⁾	Residual moisture in % / Spin speed in rpm ²⁾
20°C	4.5	20	1:01	0.189	48	20	65% / 1 000
COTTON (60 °C)	9.0	60	3:44	1.734	78	60	53% / 1 400
MIX	9.0	40	1:20	0.813	78	40	70% / 8 00
Quick 15'	2.0	Cold	0:15	0.030	31	Cold	70% / 8 00
Bed Linen	9.0	40	1:48	0.862	78	40	65% / 1 000
ECO 40-60 ³⁾	9.0	-	3:48	0.952	63.2	38	53% / 1 350
	4.5	-	2:54	0.662	45.5	37	53% / 1 350
	2.5	-	2:54	0.221	31.4	22	53% / 1 350

- The above data is for reference only, and the data may change due to different actual use conditions.
- The valves given for programmes other than the ECO 40-60 programme are indicative only.
- Concerning to EN 60456:2016+A11:2020 With(EU) 2019/2014, (EU) 2019/2023, (EU) 2021/340, (EU) 2021/341,
The EU energy efficiency class is: B
Energy test program: ECO 40-60. Other as the default.
Half load for 9.0Kg machine:4.5Kg.
Quarter load for 9.0Kg machine:2.5Kg.

OPERATION

■ Programmes

Programmes are available according to the laundry type.

Programmes	
Cotton	Hard-wearing textiles, heat-resistant textiles made of cotton or linen.
Synthetic	Wash synthetic articles, for example: shirts, coats, blending. While washing the knitting textiles, detergent quantity shall be reduced due to its loose string construction and easily forming bubbles.
Baby Care	Washing the baby's clothes, it can make the baby's wear cleaner and make the rinse performance better to protect the baby skin.
Mix	Mixed load consisting of textiles made of cotton and synthetics.
Bed Linen	This program is specially designed for washing duvet coats..
20 C	20 °C default, can choose cold water.
ECO 40-60	Default 40 °C, not selectable, suitable for laundry washing at about 40°C-60°C.
Quick 15'	Extra short programme approx, suitable for lightly soiled washing as a small amounts of laundry.
Sterilization	Keep the washing temperature above 60 degrees for more than 30 minutes, effectively remove harmful bacteria.
Wool	Hand or machine-washable wool or richwool textiles. Especially gentle wash programme to prevent shrinkage, longer programme pauses (textiles rest in wash liquor).
Spin Only	Extra spin with selectable spin speed.
Rinse & Spin	Extra rinse with spin.
Drum Clean	Specially set in this machine to clean the drum and tube. It applies 90 °C high temperature sterilization to make the clothes washing more green. When this programme is performed, the clothes or other washing cannot be added. When proper amount of chlorine bleaching agent is put in, the barrel cleaning effect will be better. The customer can use this programme regularly according to the need.

OPERATION

- 1) The highest temperature reached by the laundry in the wash cycle for at least 5 minutes.
- 2) Residual moisture after the wash cycle in water content percent and the spin speed at which this was achieved.
- 3) The ECO 40-60 programme is able to clean normally soiled cotton laundry declared to be washable at 40°C or 60°C, together in the same cycle. This programme is used to assess the compliance with the regulation (EU) 2019/2014, (EU) 2019/2023, (EU)2021/340, (EU) 2021/341.

The most efficient programmes in terms of energy consumption are generally those that perform at lower temperatures and longer duration.

Loading the household washer up to the capacity indicated for the respective programmes will contribute to energy and water savings.

Noise and remaining moisture content are influenced by the spinning speed: the higher the spinning speed in the spinning phase, the higher the noise and the lower the remaining moisture content.

⚠ Caution

- If there is any break in the power supply while the machine is operating, a special memory stores the selected programme. The machine will continue the programme when the power supply is re-established.

OPERATION

■ Option 9FLW80 / 9FLS81

Cycle	Default Temp.(°C)	Default spin speed in rpm		Additional functions
		1400	1500	
Wash cycle		1400	1500	
Cotton	40	1400	1500	🕒, 🔄, 🧺, 🧺, 🧺, 🧺, 🧺
Synthetic	40	1200	1200	🕒, 🧺, 🧺, 🧺, 🧺
Mixt	40	800	800	🕒, 🔄, 🧺, 🧺, 🧺, 🧺
Bed Linen	40	1000	1000	🕒, 🔄, 🧺, 🧺, 🧺, 🧺
Baby Care	60	1000	1000	🕒, 🔄, 🧺, 🧺, 🧺, 🧺
20C	20	1000	1000	🕒, 🧺, 🧺, 🧺
Drum Clean	90	--	--	🕒, 🧺
Spin Only	--	1000	1000	🕒, 🧺
Rinse & Spin	--	1000	1000	🕒, 🧺, 🧺
Wool	40	600	600	🕒, 🧺, 🧺
ECO 60-40	--	1400	1500	🕒
Sterilization	70	800	800	🕒, 🧺, 🧺
Quick 15'	--	800	800	🕒, 🧺

📌 Note

- For the maximum spin speed, program time, and other details of the ECO 40-60 program, please refer to the content on the Product Fiche page.
- The table shows which cycle offers which options for adjustment. If an adjustment is not possible for a cycle.

Temp.

Temp.

When needed, the washing temperature can be adjusted by pressing the temperature button in the following steps: Cold - 20°C - 30°C - 40°C - 60°C - 90°C.

OPERATION

Speed

Spin Speed

When needed, the spinning speed can be adjusted pressing the Speed button in the following steps: 1400 : 0-400-600-800-1000-1200-1400
1500: 0-400-600-800-1000-1200-1400-1500

Delay

Delay

1. Select a programme
2. Press the Delay button to choose the delaying time 0-24h
3. Press [Start/Pause] to start the delay operation



Choose programme



Setting time



Start

To cancel the Delay function, press the "Delay" button before starting the program until the display shows 0 h. If the program has already started, switch the appliance off and afterwards on and select a new programme.



Pre Wash

Extra washing function before the main washing cycle starts to increase the washing performance.

Note: Detergent needs to be added to the compartment I.



Extra Rinse

The laundry will undergo an extra rinse after selecting this function.



Soil Level

The washing time will increase or decrease after you select it.



Speed Wash

The function can decrease the washing time.



My Cycle

To memory the frequently used programme.

After choosing the programme and setting the options, press [Spin] 3 sec. before start to wash. The default setting course is Cotton.



SpaCare

SpaCare function can be selected by choose "Cotton," "Mix," "Bed Linen" and "Baby Care". The customers can see the steam in the drum when operate SpaCare function.

OPERATION



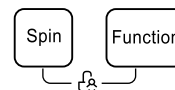
Night Wash

If selected spinspeed is more than 800rpm , then change to 800rpm, meanwhile cancel the button sound.



Child Lock

This function is meant to keep children from misusing the controls.



Press [Spin] and [Function] simultaneously for 3 sec until the buzzer beep. The child lock indicator switches on.



Caution

When the Child Lock is activated, the display will alternately show "CL" and the remaining time. Pressing any other button will cause the Child Lock indicator to flash . When the program ends, "CL" and "END" will alternate on the display.

The Child Lock deactivates the function of all buttons except the On/Off button and the Child lock button!

Only the simultaneous pressing of the two buttons [Spin] and [Function] can deactivate the Child Lock!

Please deactivate the Child Lock before selecting a new program!



Mute the buzzer



Choose the Programme



Press the [Temp.] button for 3sec., the buzzer is mute.

To act the buzzer function, press the button again for 3 seconds. The setting will be kept until the next reset.



Caution

- After Muting the buzzer function, the sounds will not be activated any more.

OPERATION



Reload

This operation can be executed during the washing progress. When the drum is still rolling and there is large amount of water with high temperature in the drum. The state is unsafe and the door cannot be opened forcefully. To press [Start/Pause] for 3 sec. to reload, and start the clothes adding in the midway function. Please follow the steps as bellow:

- 1.Wait until the drum stops rotation.
- 2.The door lock is unlocked.
- 3.Close the door when the clothes are reloaded and press the [▷||] button.



Press[▷||]3sec.



Reload the clothes



Start

Caution

- Don't use the Reload function when the water level over the edge of the inner tub or the temperature is higher.

MAINTENANCE

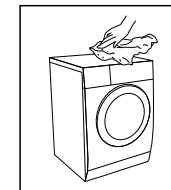
Cleaning and Care

Warning!

- Always unplug the appliance and close the water tap before cleaning and maintenance.

Cleaning the Cabinet

Proper maintenance on the washing machine can extend its working life. The surface can be cleaned with diluted non-abrasive neutral detergents when necessary. If there is any water overflow, use a cloth to wipe it off immediately. Never use sharp items to clean the appliance.



Caution

- Never use abrasive or caustic agents, formic acids or its diluted solvents or similar substances, like alcohol or chemical products.

Cleaning the Drum

Items left inside the drum by metal articles must be removed immediately using chlorine-free detergents. Never use steel wool for cleaning the drum!

Note

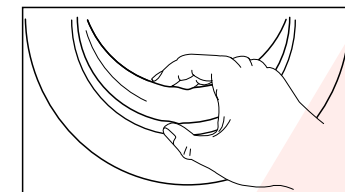
- Keep any laundry away from the machine while cleaning the drum.

Cleaning the Door Seal and Glass

Wipe the glass and seal after each wash to remove lint and stains. If lint builds up it can cause leakages.

Remove any coins, buttons and other objects from the seal after each wash.

Clean the Door Seal and Glass every month to ensure the normal operation of the appliance.

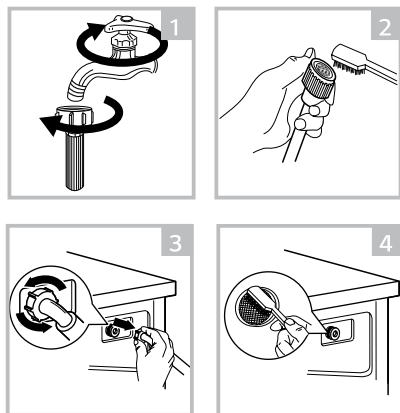


Cleaning the Inlet Filter


Note

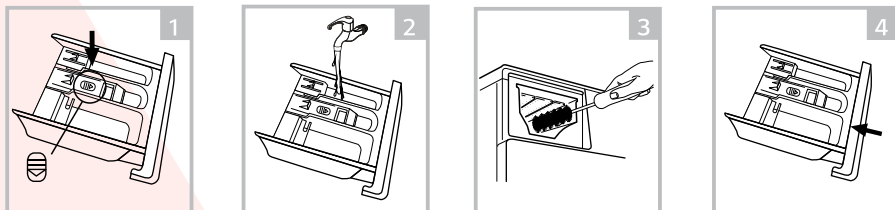
- Diminishing water flow is a sign that the filter need to be cleaned.

1. Close the tap and remove the water supply hose from it.
2. Clean the filter with a brush.
3. Unscrew the water supply hose from the backside of the machine. Pull out the filter with long nose pliers.
4. Use a brush to clean the filter.
5. Reinstall the filter to the water inlet and reconnect the water supply hose.
6. Clean the Inlet filter every 3 months ;to ensure the normal operation of the appliance.



Clean The Detergent Dispenser

1. Press down the release [] on the softener cover and pull the dispenser drawer out of the recess. Clean the inside of the recess with a brush.
2. Lift the softener cover off the dispenser drawer and wash both items with water.
3. Restore the softener cover and push the drawer back into the recess.



Press the release and remove the dispenser drawer

Clean the dispenser drawer and the softener cover under water

Clean the recess with an soft brush

Insert the dispenser drawer

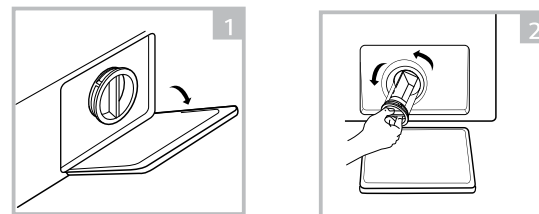
Note

- Do not use abrasive or caustic agents to clean plastic parts.
- Clean the detergent dispenser every 3 months to ensure the normal operation of the appliance.

Cleaning the Drain Pump Filter

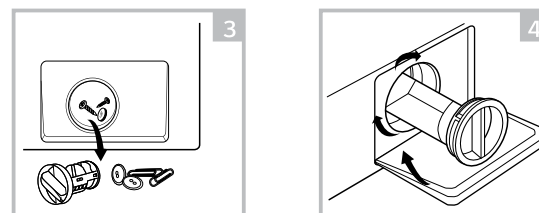
Warning!

- Make sure that the machine has finished the washing cycle and is empty. Switch it off and unplug it before cleaning the drain pump filter.
- Be careful of hot water. Allow the water to cool down. Risk of scalding!
- Clean the filter periodically every 3 months to ensure the normal operation of the appliance.



Open the lower cover capt

Open the filter by turning to the counter clockwise



Remove extraneous matter

Close the lower cover cap

Caution

When the appliance is in use and depending on the programme selected there can be hot water in the pump. Never remove the pump cover during a wash cycle, always wait until the appliance has finished the cycle, and is empty. When replacing the cover, ensure it is securely re-tightened.

MAINTENANCE

■ Trouble Shooting

Whenever there is a problem with the appliance, check if you can solve it following the tables below. If the problem persists, please contact the customer service.

Description	Possible cause	Solution
Appliance does not start	Door is not closed properly. Clothes are stuck.	Close the door properly and restart. Check the laundry.
Door can't be opened	Safety protection is activated.	Disconnect the power and restart.
Water leakage	Connections are not tight enough.	Check and fasten the water inlet pipe. Check and clean the outlet hose.
Detergent residues in the detergent dispenser	Detergent is damp and/or clotted.	Clean and wipe the detergent dispenser dry.
Indicator or display does not work	PC board or harness have connection problems.	Switch off the power and check if the mains plug is connected properly.
Abnormal noise		Check if the fixing bolts have been removed Make sure the appliance is installed on a solid and level floor.

Error Codes

Description	Possible cause	Solution
E30	Door is not closed properly	Close the door properly and restart.
E10	Water injecting problem during wash cycle.	Check if the water pressure is high enough. Straighten the water pipe. Clean the inlet valve filter.
E21	Overtime water draining	
E12	Water overflow	Restart the appliance.
EXX	Others	Restart the appliance. If problem persists, please contact the customer service.

MAINTENANCE

■ Customer service

Spare part for your appliance are available for a minimum of 10 years. In case of questions please contact our customer service at:

⚠ Warning!

Risk of electric shock

- Never try repair an appliance which is defective or presumed to be defective. You may put your own and future users' lives in danger. Only authorised specialists are allowed to carry out this repair work.
- Improper repair will void the warranty and subsequent damages can't be recognized!

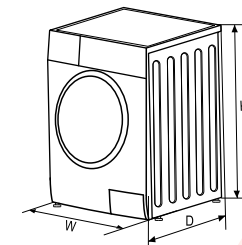
TRANSPORT

IMPORTANT STEPS WHEN MOVING THE APPLIANCE

- Unplug the appliance and close the water inlet tap.
- Check, if the door and the detergent dispenser are closed properly.
- Remove the water inlet pipe and the outlet hose from the house installations.
- Let the water drain completely from the appliance (see "Maintenance Cleaning the drain pump filter")
- Important: Re-install the 4 transport bolts in the back of the appliance.
- This appliance is heavy. Transport with care. Never hold any protruding part of the machine when lifting. The machine door cannot be used as a handle.

■ Technical Specifications

Power Supply	220-240V~,50Hz
MAX.Current	10A
Standard Water Pressure	0.05MPa-1MPa



Model	Washing Capacity	Dimension (W*D*Hmm)	Net Weight	Rated Power
9FLW80 / 9FLS81	9.0kg	595x565x850	71kg	2000W

■ استكشاف الأخطاء وإصلاحها

عندما تكون هناك مشكلة في الجهاز، تحقق مما إذا كان يمكنك حلها باتباع الجداول أدناه. في حال استمرت المشكلة، يرجى الاتصال بمركز خدمة العملاء.

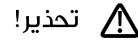
الوصف	السبب المحتمل	الحل
الجهاز لا يبدأ التشغيل	الباب غير مغلق بشكل صحيح. يوجد ملابس عالقة	أغلق الباب بشكل صحيح وأعد التشغيل. افحص الغسيل
لا يمكن فتح الباب	تم تنشيط حماية السلامة	افصل الطاقة وأعد تشغيل الجهاز
تسرب مياه	الوصلات غير مربوطة بدرجة كافية	تحقق من أنبوب دخول الماء وربطه. افحص خرطوم المخرج ونظفه.
وجود بقايا منظف في درج المنظفات	المنظف رطب و / أو متخثر	قم بتنظيف ومسح درج المنظفات حتى يجف.
المؤشر أو شاشة العرض لا يعملان	وجود مشاكل في توصيل لوحة PC أو الحزام	افصل الطاقة وتحقق من توصيل قابس التيار الكهربائي بشكل صحيح
ضجيج غير طبيعي	تثبيت البراغي ما زال جاري. الأرضية ليست صلبة أو مستوية.	تحقق مما إذا كان قد تم إزالة مسامير التثبيت أم لا. تأكد من تركيب الجهاز على أرضية صلبة ومستوية.

رموز الخطأ

الوصف	السبب المحتمل	الحل
E30	الباب غير مغلق بشكل صحيح	
E10	مشكلة في إدخال الماء أثناء دورة الغسيل.	تحقق مما إذا كان ضغط الماء عالي بدرجة كافية. قم بفرد أنبوب الماء. نظف فلتر صمام المدخل.
E21	مشكلة في إدخال الماء أثناء دورة الغسيل.	افحص خرطوم الصرف للتحقق من عدم وجود انسداد.
E12	فيضان الماء	أعد تشغيل الجهاز
EXX	أخرى	أعد تشغيل الجهاز. في حال استمرت المشكلة، يرجى الاتصال بخدمة العملاء

■ خدمة العملاء

قطع الغيار لجهازك متوفرة لمدة لا تقل عن 10 سنوات. في حال كانت لديك أي استفسارات، يرجى الاتصال بمركز خدمة العملاء على:

⚠ تحذير!
خطر حدوث صدمة كهربائية

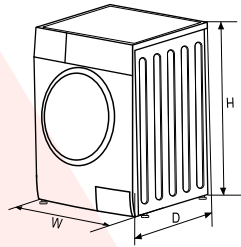
- لا تحاول على الإطلاق إصلاح جهاز معيب أو يفترض أنه معيب. يمكنك تعريض حياة المستخدمين لديك وحياة المستخدمين في المستقبل للخطر. يُسمح للأخصائيين المعتمدين فقط بتنفيذ أعمال الإصلاح هذه.
- سوف يؤدي الإصلاح غير الصحيح لإبطال الضمان وعدم التعرف على الأضرار اللاحقة.

عملية النقل

خطوات مهمة عند إجراء عملية نقل الجهاز

- افصل الجهاز عن الكهرباء وأغلق صنبور إدخال الماء.
- تحقق مما إذا كان الباب ودرج المنظفات مغلقين بشكل صحيح.
- قم بإزالة أنبوب إدخال المياه وخرطوم الخروج من تركيبات المنزل.
- اترك الماء يُصرف تمامًا من الجهاز (انظر "الصيانة: تنظيف فلتر مضخة الصرف")
- هام: أعد تركيب مسامير النقل الأربعة في الجزء الخلفي من الجهاز.
- هذا الجهاز ثقيل. إنجاز عملية النقل بعناية. عدم الإمساك بأي جزء بارز من الجهاز عند الرفع على الإطلاق. لا يمكن استخدام باب الجهاز كمقبض.

■ المواصفات الفنية



إمداد الطاقة	220-240 فولت - ، 50 هرتز
الحد الأقصى التيار	10 أمبير
ضغط الماء القياسي	0.05 ميغا باسكال - 1 ميغا باسكال

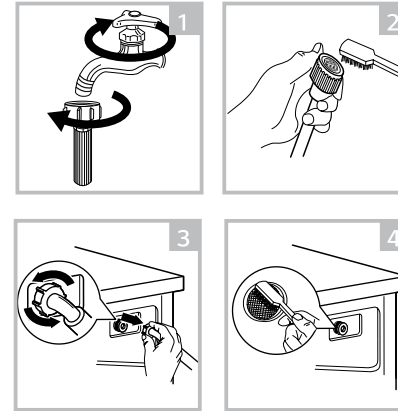
الطراز	سعة الغسيل	الابعاد (عرض × عمق × ارتفاع)	صافي الوزن	الطاقة المصنفة
9FLW80 / 9FLS81	9.0 كجم	595x565x850	71 كجم	2000 وات

تنظيف فلتر المدخل

ملحوظة!

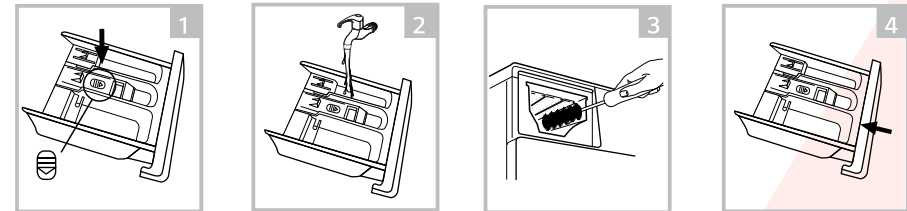
يُعد تناقص تدفق المياه علامة على ضرورة تنظيف الفلتر.

- 1- أغلق الصنبور وانزع خرطوم إمداد المياه منه.
- 2- قُم بتنظيف الفلتر بفرشاة.
- 3- قُم بفك خرطوم إمداد المياه من الجهة الخلفية للجهاز. اسحب الفلتر للخارج بكماشة طويلة.
- 4- استخدم فرشاة لتنظيف الفلتر.
- 5- أعد تركيب الفلتر في مدخل المياه وأعد توصيل خرطوم إمداد المياه.
- 6- قُم بتنظيف فلتر المدخل كل 3 أشهر لضمان تشغيل طبيعي للجهاز.



نظف موزع المنظفات

- 1- اضغط على زر التحرير [⊞] الموجود على غطاء المنقي واسحب درج المنظفات من التجويف الخاص به. قُم بتنظيف الجزء الداخلي من التجويف بفرشاة.
- 2- ارفع غطاء المنقي عن درج المنظفات واغسل كلا القطعتين بالماء.
- 3- أعد غطاء المنقي وارجع الدرج إلى التجويف.



- 1- اضغط على زر التحرير وقم بإزالة درج المنظفات
- 2- قم بتنظيف درج المنظفات وغطاء المنقي تحت الماء
- 3- قم بتنظيف التجويف بفرشاة ناعمة
- 4- قم بإدخال درج المنظفات

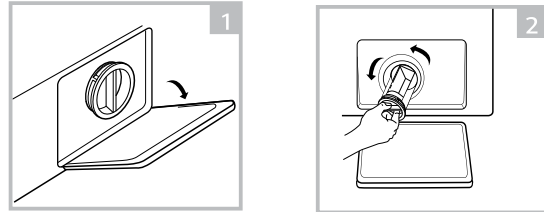
ملحوظة!

- لا تستخدم المواد الكاشطة أو الكاوية لتنظيف الأجزاء البلاستيكية.
- قُم بتنظيف درج المنظفات كل 3 أشهر لضمان تشغيل طبيعي للجهاز.

تنظيف فلتر مضخة الصرف

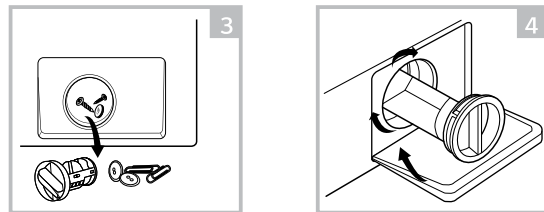
تحذير! ⚠

- تأكد من انتهاء دورة الغسيل في الغسالة وأنها فارغة. قُم بإيقاف تشغيلها وافصلها قبل تنظيف فلتر مضخة الصرف.
- توخى الحذر من الماء الساخن. دع الماء يبرد. لتفادي خطر الإصابة بحروق!
- قُم بتنظيف الفلتر بشكل دوري كل 3 أشهر لضمان تشغيل طبيعي للجهاز.



1 افتح غطاء الغطاء السفلي

2 افتح الفلتر من خلال التدوير عكس اتجاه عقارب الساعة



3 قُم بإزالة المواد الدخيلة

4 أغلق غطاء الغطاء السفلي

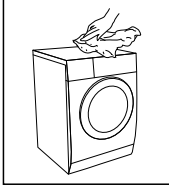
تحذير! ⚠

- عندما يكون الجهاز قيد الاستخدام ويعمل على البرنامج المحدد، قد يكون هناك ماء ساخن في المضخة. لا تقم بإزالة غطاء المضخة على الإطلاق أثناء دورة الغسيل، وانتظر دائماً حتى ينتهي الجهاز من دورة الغسيل ويفرغ. عند استبدال الغطاء، تأكد من إعادة إحكام ربطه.

■ البرامج

⚠ تحذير!

• دائماً، قُم بفصل الجهاز عن الكهرباء وأغلق صنبور الماء قبل عملية التنظيف والصيانة.

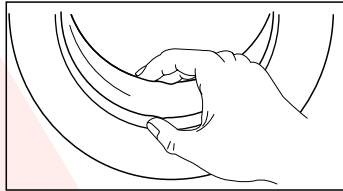


تنظيف الخزانة
يمكن أن تؤدي عملية الصيانة المناسبة للغسالة إلى إطالة عمرها التشغيلي. يمكن تنظيف السطح عند الضرورة باستخدام منظفات محايدة مخففة غير كاشطة، إذا كان هناك أي فائض مياه. فعليك استخدام قطعة قماش لمسحها على الفور. لا تستخدم أدوات حادة لتنظيف الجهاز على الإطلاق.

⚠ تحذير!

• لا تستخدم على الإطلاق عوامل كاشطة أو كاوية. حمض الفورميك أو مذيباته المخففة أو المواد المماثلة مثل: الكحول أو المنتجات الكيماوية.

تنظيف الحوض
يجب إزالة أي بقع صداداً خلفتها العناصر المعدنية داخل الحوض على الفور باستخدام المنظفات الخالية من الكلور. لا تستخدم الجلافة المعدنية على الإطلاق لتنظيف الحوض!



📌 ملحوظة!

• احتفظ بأي غسيل بعيداً عن الغسالة أثناء تنظيف الحوض

تنظيف سدادة وزجاج الباب
امسح الزجاج والسدادة بعد كل غسلة لإزالة الوبير والبقع. في حال تراكم الوبير، قد يتسبب في حدوث تسريب. قُم بإزالة أي عملات معدنية وأزرار وأشياء أخرى من السدادة بعد كل غسلة. قُم بتنظيف سدادة الباب والزجاج كل شهر لضمان تشغيل طبيعي للجهاز.

إعادة التحميل



يمكن تنفيذ هذه العملية أثناء الغسيل. عندما يدور الحوض ويكون به كمية كافية من المياه وتكون درجة الحرارة مرتفعة، فإن الحالة تكون غير آمنة، ولا يمكن فتح الباب بالقوة. اضغط [تشغيل/إيقاف مؤقت] لمدة ثلاثة ثوان وقم بإضافة الغسيل في منتصف الدورة. يرجى اتباع هذه الخطوات أدناه:
1. انتظر حتى يتوقف الحوض الدوران.
2. فتح غالق الباب.
3. أغلق الباب عند إعادة التحميل واضغط



اضغط [▶||] لمدة ثلاثة ثوان



إعادة تحميل الملابس



البدا

⚠ تحذير!

• لا تستخدم خاصية إعادة التحميل عندما يكون مستوى المياه فوق حافة الحوض الداخلي أو في حالة ارتفاع درجة الحرارة.

السرعة

سرعة الدوران عند الحاجة، يمكن تعديل سرعة الدوران من خلال الضغط على زر السرعة، وفقاً للخطوات التالية: 1400: 1000-1200-1400-1600-1800-2000-2200-2400-2600-2800-3000-3200-3400-3600-3800-4000-4200-4400-4600-4800-5000-5200-5400-5600-5800-6000-6200-6400-6600-6800-7000-7200-7400-7600-7800-8000-8200-8400-8600-8800-9000-9200-9400-9600-9800-10000-10200-10400-10600-10800-11000-11200-11400-11600-11800-12000-12200-12400-12600-12800-13000-13200-13400-13600-13800-14000-14200-14400-14600-14800-15000-15200-15400-15600-15800-16000-16200-16400-16600-16800-17000-17200-17400-17600-17800-18000-18200-18400-18600-18800-19000-19200-19400-19600-19800-20000-20200-20400-20600-20800-21000-21200-21400-21600-21800-22000-22200-22400-22600-22800-23000-23200-23400-23600-23800-24000-24200-24400-24600-24800-25000-25200-25400-25600-25800-26000-26200-26400-26600-26800-27000-27200-27400-27600-27800-28000-28200-28400-28600-28800-29000-29200-29400-29600-29800-30000-30200-30400-30600-30800-31000-31200-31400-31600-31800-32000-32200-32400-32600-32800-33000-33200-33400-33600-33800-34000-34200-34400-34600-34800-35000-35200-35400-35600-35800-36000-36200-36400-36600-36800-37000-37200-37400-37600-37800-38000-38200-38400-38600-38800-39000-39200-39400-39600-39800-40000-40200-40400-40600-40800-41000-41200-41400-41600-41800-42000-42200-42400-42600-42800-43000-43200-43400-43600-43800-44000-44200-44400-44600-44800-45000-45200-45400-45600-45800-46000-46200-46400-46600-46800-47000-47200-47400-47600-47800-48000-48200-48400-48600-48800-49000-49200-49400-49600-49800-50000-50200-50400-50600-50800-51000-51200-51400-51600-51800-52000-52200-52400-52600-52800-53000-53200-53400-53600-53800-54000-54200-54400-54600-54800-55000-55200-55400-55600-55800-56000-56200-56400-56600-56800-57000-57200-57400-57600-57800-58000-58200-58400-58600-58800-59000-59200-59400-59600-59800-60000-60200-60400-60600-60800-61000-61200-61400-61600-61800-62000-62200-62400-62600-62800-63000-63200-63400-63600-63800-64000-64200-64400-64600-64800-65000-65200-65400-65600-65800-66000-66200-66400-66600-66800-67000-67200-67400-67600-67800-68000-68200-68400-68600-68800-69000-69200-69400-69600-69800-70000-70200-70400-70600-70800-71000-71200-71400-71600-71800-72000-72200-72400-72600-72800-73000-73200-73400-73600-73800-74000-74200-74400-74600-74800-75000-75200-75400-75600-75800-76000-76200-76400-76600-76800-77000-77200-77400-77600-77800-78000-78200-78400-78600-78800-79000-79200-79400-79600-79800-80000-80200-80400-80600-80800-81000-81200-81400-81600-81800-82000-82200-82400-82600-82800-83000-83200-83400-83600-83800-84000-84200-84400-84600-84800-85000-85200-85400-85600-85800-86000-86200-86400-86600-86800-87000-87200-87400-87600-87800-88000-88200-88400-88600-88800-89000-89200-89400-89600-89800-90000-90200-90400-90600-90800-91000-91200-91400-91600-91800-92000-92200-92400-92600-92800-93000-93200-93400-93600-93800-94000-94200-94400-94600-94800-95000-95200-95400-95600-95800-96000-96200-96400-96600-96800-97000-97200-97400-97600-97800-98000-98200-98400-98600-98800-99000-99200-99400-99600-99800-100000-100200-100400-100600-100800-101000-101200-101400-101600-101800-102000-102200-102400-102600-102800-103000-103200-103400-103600-103800-104000-104200-104400-104600-104800-105000-105200-105400-105600-105800-106000-106200-106400-106600-106800-107000-107200-107400-107600-107800-108000-108200-108400-108600-108800-109000-109200-109400-109600-109800-110000-110200-110400-110600-110800-111000-111200-111400-111600-111800-112000-112200-112400-112600-112800-113000-113200-113400-113600-113800-114000-114200-114400-114600-114800-115000-115200-115400-115600-115800-116000-116200-116400-116600-116800-117000-117200-117400-117600-117800-118000-118200-118400-118600-118800-119000-119200-119400-119600-119800-120000-120200-120400-120600-120800-121000-121200-121400-121600-121800-122000-122200-122400-122600-122800-123000-123200-123400-123600-123800-124000-124200-124400-124600-124800-125000-125200-125400-125600-125800-126000-126200-126400-126600-126800-127000-127200-127400-127600-127800-128000-128200-128400-128600-128800-129000-129200-129400-129600-129800-130000-130200-130400-130600-130800-131000-131200-131400-131600-131800-132000-132200-132400-132600-132800-133000-133200-133400-133600-133800-134000-134200-134400-134600-134800-135000-135200-135400-135600-135800-136000-136200-136400-136600-136800-137000-137200-137400-137600-137800-138000-138200-138400-138600-138800-139000-139200-139400-139600-139800-140000-140200-140400-140600-140800-141000-141200-141400-141600-141800-142000-142200-142400-142600-142800-143000-143200-143400-143600-143800-144000-144200-144400-144600-144800-145000-145200-145400-145600-145800-146000-146200-146400-146600-146800-147000-147200-147400-147600-147800-148000-148200-148400-148600-148800-149000-149200-149400-149600-149800-150000-150200-150400-150600-150800-151000-151200-151400-151600-151800-152000-152200-152400-152600-152800-153000-153200-153400-153600-153800-154000-154200-154400-154600-154800-155000-155200-155400-155600-155800-156000-156200-156400-156600-156800-157000-157200-157400-157600-157800-158000-158200-158400-158600-158800-159000-159200-159400-159600-159800-160000-160200-160400-160600-160800-161000-161200-161400-161600-161800-162000-162200-162400-162600-162800-163000-163200-163400-163600-163800-164000-164200-164400-164600-164800-165000-165200-165400-165600-165800-166000-166200-166400-166600-166800-167000-167200-167400-167600-167800-168000-168200-168400-168600-168800-169000-169200-169400-169600-169800-170000-170200-170400-170600-170800-171000-171200-171400-171600-171800-172000-172200-172400-172600-172800-173000-173200-173400-173600-173800-174000-174200-174400-174600-174800-175000-175200-175400-175600-175800-176000-176200-176400-176600-176800-177000-177200-177400-177600-177800-178000-178200-178400-178600-178800-179000-179200-179400-179600-179800-180000-180200-180400-180600-180800-181000-181200-181400-181600-181800-182000-182200-182400-182600-182800-183000-183200-183400-183600-183800-184000-184200-184400-184600-184800-185000-185200-185400-185600-185800-186000-186200-186400-186600-186800-187000-187200-187400-187600-187800-188000-188200-188400-188600-188800-189000-189200-189400-189600-189800-190000-190200-190400-190600-190800-191000-191200-191400-191600-191800-192000-192200-192400-192600-192800-193000-193200-193400-193600-193800-194000-194200-194400-194600-194800-195000-195200-195400-195600-195800-196000-196200-196400-196600-196800-197000-197200-197400-197600-197800-198000-198200-198400-198600-198800-199000-199200-199400-199600-199800-200000-200200-200400-200600-200800-201000-201200-201400-201600-201800-202000-202200-202400-202600-202800-203000-203200-203400-203600-203800-204000-204200-204400-204600-204800-205000-205200-205400-205600-205800-206000-206200-206400-206600-206800-207000-207200-207400-207600-207800-208000-208200-208400-208600-208800-209000-209200-209400-209600-209800-210000-210200-210400-210600-210800-211000-211200-211400-211600-211800-212000-212200-212400-212600-212800-213000-213200-213400-213600-213800-214000-214200-214400-214600-214800-215000-215200-215400-215600-215800-216000-216200-216400-216600-216800-217000-217200-217400-217600-217800-218000-218200-218400-218600-218800-219000-219200-219400-219600-219800-220000-220200-220400-220600-220800-221000-221200-221400-221600-221800-222000-222200-222400-222600-222800-223000-223200-223400-223600-223800-224000-224200-224400-224600-224800-225000-225200-225400-225600-225800-226000-226200-226400-226600-226800-227000-227200-227400-227600-227800-228000-228200-228400-228600-228800-229000-229200-229400-229600-229800-230000-230200-230400-230600-230800-231000-231200-231400-231600-231800-232000-232200-232400-232600-232800-233000-233200-233400-233600-233800-234000-234200-234400-234600-234800-235000-235200-235400-235600-235800-236000-236200-236400-236600-236800-237000-237200-237400-237600-237800-238000-238200-238400-238600-238800-239000-239200-239400-239600-239800-240000-240200-240400-240600-240800-241000-241200-241400-241600-241800-242000-242200-242400-242600-242800-243000-243200-243400-243600-243800-244000-244200-244400-244600-244800-245000-245200-245400-245600-245800-246000-246200-246400-246600-246800-247000-247200-247400-247600-247800-248000-248200-248400-248600-248800-249000-249200-249400-249600-249800-250000-250200-250400-250600-250800-251000-251200-251400-251600-251800-252000-252200-252400-252600-252800-253000-253200-253400-253600-253800-254000-254200-254400-254600-254800-255000-255200-255400-255600-255800-256000-256200-256400-256600-256800-257000-257200-257400-257600-257800-258000-258200-258400-258600-258800-259000-259200-259400-259600-259800-260000-260200-260400-260600-260800-261000-261200-261400-261600-261800-262000-262200-262400-262600-262800-263000-263200-263400-263600-263800-264000-264200-264400-264600-264800-265000-265200-265400-265600-265800-266000-266200-266400-266600-266800-267000-267200-267400-267600-267800-268000-268200-268400-268600-268800-269000-269200-269400-269600-269800-270000-270200-270400-270600-270800-271000-271200-271400-271600-271800-272000-272200-272400-272600-272800-273000-273200-273400-273600-273800-274000-274200-274400-274600-274800-275000-275200-275400-275600-275800-276000-276200-276400-276600-276800-277000-277200-277400-277600-277800-278000-278200-278400-278600-278800-279000-279200-279400-279600-279800-280000-280200-280400-280600-280800-281000-281200-281400-281600-281800-282000-282200-282400-282600-282800-283000-283200-283400-283600-283800-284000-284200-284400-284600-284800-285000-285200-285400-285600-285800-286000-286200-286400-286600-286800-287000-287200-287400-287600-287800-288000-288200-288400-288600-288800-289000-289200-289400-289600-289800-290000-290200-290400-290600-290800-291000-291200-291400-291600-291800-292000-292200-292400-292600-292800-293000-293200-293400-293600-293800-294000-294200-294400-294600-294800-295000-295200-295400-295600-295800-296000-296200-296400-296600-296800-297000-297200-297400-297600-297800-298000-298200-298400-298600-298800-299000-299200-299400-299600-299800-300000-300200-300400-300600-300800-301000-301200-301400-301600-301800-302000-302200-302400-302600-302800-303000-303200-303400-303600-303800-304000-304200-304400-304600-304800-305000-305200-305400-305600-305800-306000-306200-306400-306600-306800-307000-307200-307400-307600-307800-308000-308200-308400-308600-308800-309000-309200-309400-309600-309800-310000-310200-310400-310600-310800-311000-311200-311400-311600-311800-312000-312200-312400-312600-312800-313000-313200-313400-313600-313800-314000-314200-314400-314600-314800-315000-315200-315400-315600-315800-316000-316200-316400-316600-316800-317000-317200-317400-317600-317800-318000-318200-318400-318600-318800-319000-319200-319400-319600-319800-320000-320200-320400-320600-320800-321000-321200-321400-321600-321800-322000-322200-322400-322600-322800-323000-323200-323400-323600-323800-324000-324200-324400-324600-324800-325000-325200-325400-325600-325800-326000-326200-326400-326600-326800-327000-327200-327400-327600-327800-328000-328200-328400-328600-328800-329000-329200-329400-329600-329800-330000-330200-330400-330600-330800-331000-331200-331400-331600-331800-332000-332200-332400-332600-332800-333000-333200-333400-333600-333800-334000-334200-334400-334600-334800-335000-335200-335400-335600-335800-336000-336200-336400-336600-336800-337000-337200-337400-337600-337800-338000-338200-338400-338600-338800-339000-339200-339400-339600-339800-340000-340200-340400-340600-340800-341000-341200-341400-341600-341800-342000-342200-342400-342600-342800-343000-343200-343400-343600-343800-344000-344200-344400-344600-344800-345000-345200-345400-345600-345800-346000-346200-346400-346600-346800-347000-347200-347400-347600-347800-348000-348200-348400-348600-348800-349000-349200-349400-349600-349800-350000-350200-350400-350600-350800-351000-351200-351400-351600-351800-352000-352200-352400-352600-352800-353000-353200-353400-353600-353800-354000-354200-354400-354600-354800-355000-355200-355400-355600-355800-356000-356200-356400-356600-356800-357000-357200-357400-357600-357800-358000-358200-358400-358600-358800-359000-359200-359400-359600-359800-360000-360200-360400-360600-360800-361000-361200-361400-361600-361800-362000-362200-362400-362600-362800-363000-363200-363400-363600-363800-364000-364200-364400-364600-364800-365000-365200-365400-365600-365800-366000-366200-366400

الخيارات ■ 9FLW80 / 9FLS81

الدورة	سرعة الدوران الافتراضية (ثقة في الدقيقة)		درجة الحرارة الافتراضية (درجة مئوية)	الوظائف الإضافية
	1500	1400		
دورة الغسيل				
القطن	1500	1400	40	🌀, 🌀, 🌀, 🌀, 🌀, 🌀
الأقمشة الاصطناعية	1200	1200	40	🌀, 🌀, 🌀, 🌀, 🌀
المختلط	800	800	40	🌀, 🌀, 🌀, 🌀, 🌀
ملايات السرير	1000	1000	40	🌀, 🌀, 🌀, 🌀, 🌀
العناية بملابس الأطفال	1000	1000	60	🌀, 🌀, 🌀, 🌀, 🌀
20 درجة مئوية	1000	1000	20	🌀, 🌀, 🌀, 🌀
تنظيف الحوض	--	--	90	🌀, 🌀
الدوران فقط	1000	1000	--	🌀, 🌀
الشطف والدوران	1000	1000	--	🌀, 🌀, 🌀
الصفوف	600	600	40	🌀, 🌀, 🌀
إيكو 40-60	1500	1500	--	🌀
التعقيم	800	800	70	🌀, 🌀, 🌀
غسيل سريع 15	800	800	--	🌀, 🌀

ملحوظة! 📌

- للحصول على أقصى سرعة للدوران وأقصى وقت للبرنامج وتفاصيل أخرى لبرنامج إيكو 40-60، يرجى الرجوع إلى محتوى صفحة المنتج.
- يوضح الجدول الدورات والخيارات المتاحة بها للتعديل، وإذا كان التعديل غير ممكن لأحد الدورات.

درجة الحرارة: عند الحاجة، يمكن تعديل درجة حرارة الغسيل بالضغط على زر درجة الحرارة عبر الخطوات التالية: بارد - 20 درجة مئوية - 30 درجة مئوية - 40 درجة مئوية - 60 درجة مئوية - 90 درجة مئوية.

- 1) أعلى درجة حرارة يصل إليها الغسيل في دورة الغسيل هي 5 دقائق على الأقل.
- 2) الرطوبة المتبقية بعد دورة الغسيل في نسبة الماء وسرعة الدوران التي تم تحقيق ذلك عندها.
- 3) برنامج إيكو 40-60 قادر على تنظيف الملابس القطنية المتسخة بشكل طبيعي، والتي مدون عليها أنها قابلة للغسل عند درجة حرارة 40 أو 60 درجة مئوية في نفس الدورة. يستخدم هذا البرنامج لتقييم الامتثال للوائح (سياسة الطاقة للاتحاد الأوروبي) 2019/2014، (سياسة الطاقة للاتحاد الأوروبي) 2019/2023، (سياسة الطاقة للاتحاد الأوروبي) 2021/340، (سياسة الطاقة للاتحاد الأوروبي) 2021/341.

أكثر البرامج كفاءة من حيث استهلاك الطاقة هي البرامج التي تعمل في درجات حرارة منخفضة وتستغرق مدة أطول.

يساهم تحميل الغسالة حتى السعة المحددة للبرامج المعنية في توفير الطاقة والمياه.

يتأثر الضوضاء والرطوبة المتبقية بسرعة الدوران: فكلما زادت سرعة الدوران في مرحلة التجفيف، زادت الضوضاء وانخفضت الرطوبة المتبقية.

⚠ تحذير!

- في حالة انقطاع التيار الكهربائي أثناء تشغيل الجهاز، تقوم ذاكرة خاصة بتخزين البرنامج المحدد. ستستمر الآلة في البرنامج عند إعادة تشغيل مصدر الطاقة.

9FLW80 / 9FLS81							
الدورة	القدرة الصورية بالكيلو جرام	إعدادات درجة الحرارة	مدة الدورة الساعة: الدقيقة	استهلاك الطاقة بالكيلو وات / الدورة	استهلاك المياه باللتر/ الدورة	أعلى درجة حرارة للغسيل (بالدرجة المئوية)	البرطوبة الداخلية بالنسبة المئوية/ سرعة الدوران (لفة في الدقيقة)
20 درجة مئوية	4.5	20	1:01	0.189	48	20	65% / 1000
القطن (60 درجة مئوية)	9.0	60	3:44	1.734	78	60	53% / 1400
مختلط	9.0	40	1:20	0.813	78	40	70% / 800
غسيل سريع 15	2.0	Cold	0:15	0.030	31	Cold	70% / 800
ملايات السرير	9.0	40	1:48	0.862	78	40	65% / 1000
إيكو 40-60 (3)	9.0	-	3:48	0.952	63.2	38	53% / 1350
	4.5	-	2:54	0.662	45.5	37	53% / 1350
	2.5	-	2:54	0.221	31.4	22	53% / 1350

- البيانات الواردة أعلاه بيانات مرجعية فقط، وقد تتغير البيانات نتيجة ظروف الاستخدام الفعلي المختلفة.
- الصمامات المقدمة لبرنامج إيكو 40-60 إرشادية فقط.
- بخصوص (EU) 2019/2023, (EU) 2019/2014, (EU) 2021/340, (EU) 2021/341
- مستوى كفاءة الطاقة وفقاً لسياسة الطاقة للاتحاد الأوروبي هي: ب
- برنامج اختبار الطاقة: إيكو 40-60، مثل الافتراضي.
- نصف الحمولة 8.0 كيلو غرام هي: 4.0 كيلو غرام.
- ربع الحمولة 8.0 كيلو غرام هي: 2.0 كيلو غرام.

البرامج متاحة حسب نوع الغسيل

البرنامج

المنسوجات شديدة التحمل، والمنسوجات المقاومة للحرارة المصنوعة من القطن أو الكتان.

البرنامج

القميصة الاصطناعية
غسيل الأشياء المصنوعة من الألياف الصناعية، على سبيل المثال: القمصان والمعاطف. أثناء غسل المنسوجات المخيطة، يجب تقليل كمية المسحوق بسبب تركيبها الخيطي الرقيق وتشكيل الفقاعات بسهولة.

العناية بملابس الأطفال
غسل ملابس الأطفال، يعمل على تنظيف ملابس الأطفال بشكل أفضل ويحسن من عملية الشطف لحماية بشرة الطفل.

المختلط

حمولة مختلطة تتكون من منسوجات مصنوعة من القطن والأقمشة الاصطناعية.

ملايات السرير

تم تصميم هذا البرنامج خصيصاً لغسل ملايات السرير.

20 درجة مئوية

درجة الحرارة الافتراضية في هذا البرنامج هي 20 درجة مئوية، يمكن اختيار الماء البارد.

إيكو 40-60

درجة الحرارة الافتراضية في هذا البرنامج هي 40 درجة مئوية، مناسب لغسيل الملابس عند درجة حرارة 40-60 درجة مئوية.

غسيل سريع 15

درجة الحرارة الافتراضية في هذا البرنامج هي 40 درجة مئوية، مناسب لغسيل الملابس عند درجة حرارة 40-60 درجة مئوية.

التعقيم

حافظ على درجة حرارة الغسيل فوق 60 درجة لأكثر من 30 دقيقة، لإزالة البكتيريا الضارة بشكل فعال.

الصوف

المنسوجات الصوفية التي يمكن غسلها يدوياً أو في الغسالة. برنامج غسيل خفيف بدرجة كبيرة لمنع انكماش الملابس، وإيقاف مؤقت أطول (تظل المنسوجات فترة أطول في سائل الغسيل).

الدوران فقط

تجفيف إضافي مع إمكانية تحديد سرعة الدوران.

الشطف والدوران

شطف إضافي مع التجفيف.

تنظيف الحوض

تم ضبط هذا البرنامج خصيصاً في هذه الغسالة لتنظيف حوض الغسالة والأنبوب. يعمل البرنامج على التعقيم بدرجة حرارة عالية تصل إلى 90 درجة مئوية لجعل غسل الملابس أكثر ملائمة للبيئة. عند تشغيل هذا البرنامج، لا يمكن إضافة الملابس أو أي أنواع غسيل أخرى. سيتم تنظيف حوض الغسالة بشكل أخص عند وضع كمية مناسبة من مواد التبييض بالكلور. يمكن للتعقيم استخدام هذا البرنامج بانتظام حسب الحاجة.

البرامج

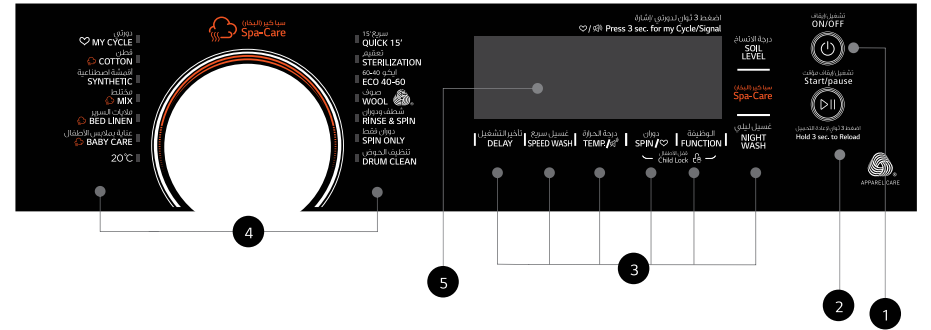
الطرز: 9FLW80 / 9FLS81

الوقت الافتراضي	الحمل (كيلو غرام)	البرنامج
9.0	9.0	
3:39	9.0	القطن
3:18	4.5	الاقمشة الاصطناعية
1:20	9.0	مختلط
1:48	9.0	ملابيات السرير
1:42	9.0	عناية بملابس الأطفال
1:01	4.5	20 درجة مئوية
1:18	-	تنظيف الحوض
0:12	9.0	دوران فقط
0:20	9.0	الشطف والدوران
1:07	2.0	الصوف
3:48	-	إيكو 40-60
2:27	4.5	التعقيم
0:15	2.0	غسيل سريع 15

ملحوظة!

المقاييس الواردة في هذا الجدول مرجعية للمستخدم فقط. قد تختلف المقاييس الفعلية عن المقاييس الواردة في الجدول أعلاه.

لوحة التحكم



- 1 الطاقة
يتم تشغيل / إيقاف المنتج منه.
- 2 2. التشغيل / الإيقاف الموقت
اضغط الزر لبدء أو إيقاف دورة الغسيل.
- 3 الخيارات
يتيح لك هذا الزر اختيار وظائف إضافية وسيضيء عند الاختيار.
- 4 البرامج
متاحة حسب نوع الغسيل.
- 5 الشاشة

تعرض الشاشة الإعدادات والوقت المقدر المتبقي والخيارات ورسائل الحالة الخاصة بغسالتك. ستظل الشاشة قيد التشغيل طوال دورة الغسيل.

الشاشة A

وقت الغسيل	وقت التأخير
1:25	2h
السرعة	خطأ
400	E30
النمائية	درجة الحرارة
End	30

B الغسيل المسبق

C قفل الباب

D قفل الطفل

E التأخير

F سرعة الغسيل

G الغسيل الليلي

H شطف إضافي

I سباكير Spa-Care

J الغسيل المسبق - غسيل - شطف - دوران

مسحوق الغسيل الموصي به

نوع الغسيل والأقمشة	درجة الحرارة	دورات الغسيل	مسحوق الغسيل الموصي به
الملابس البيضاء المصنوعة من القطن أو الكتان المقاوم للغليان	20/30/40/60	قطن، إيكو 60-40، اختلط، ملايات السرير	مسحوق غسيل للأقمشة الثقيلة مع مبيضات
الغسيل الملون المصنوع من القطن أو الكتان	بارد / 20 / 30/40	قطن، مختلط، ملايات السرير	مسحوق غسيل ألوان بدون مبيضات
غسيل ملون مصنوع من الألياف سهلة العناية أو أقمشة اصطناعية	20	20 درجة مئوية، أقمشة اصطناعية	مسحوق ألوان أو خفيف بدون مبيضات
المنسوجات الناعمة والحرير والفسكوز	30/20	أقمشة اصطناعية	مسحوق غسيل خفيف
الصوف	30/20	صوف	مسحوق خاص بالصوف

ملحوظة!

يمكن تخفيف مادة التكتل أو المنظفات أو الإضافات في بعض الماء قبل سكبها في درج المنظفات لتجنب انسداد مدخلها وبالتالي التسبب في فيضان الماء.

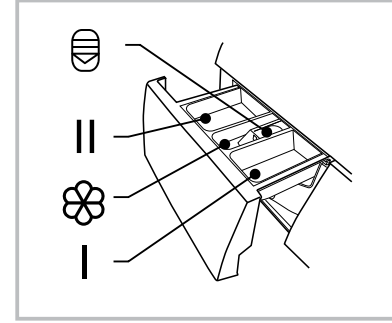
- يرجى اختيار نوع المسحوق المناسب للحصول على أفضل أداء وأقل استهلاك للمياه والطاقة.
- لتحقيق أفضل نتيجة، من المهم وضع الكمية المناسبة من المسحوق.
- استخدم كمية قليلة من المسحوق إذا لم يتم ملء الحوض بالكامل.
- قم دائماً بضبط كمية المسحوق وفقاً لعسر الماء، إذا كانت مياه الصنبور لديك نظيفة، فاستخدم كمية أقل من المنظفات.
- ضع كمية المسحوق وفقاً لمدى اتساخ الغسيل، تتطلب الملابس الأقل اتساخاً مسحوقاً أقل.
- تتطلب المنظفات عالية التركيز (المنظفات المركبة) كميات دقيقة.

الأمر التالية هي علامة على زيادة كمية المسحوق:
 - تكوين رغوة كثيفة.
 - نتيجة غسيل وشطف سيئة.

الأمر التالية هي علامة على نقص كمية المسحوق:
 - تحول الغسيل للون الرمادي.
 - تراكم الترسبات الكلسية على الحوض و/ أو عنصر التسخين و/ أو الغسيل.

درج المنظفات

- I مسحوق الغسيل المسبق
- II مسحوق الغسيل الرئيسي
- ☼ منعم للأقمشة
- ☹ حرر الزر لسحب الدرج



تحذير!

• يجب إضافة المنظف في "الجزء I" بعد اختيار وظيفة الغسيل المسبق.

البرنامج	I	II/☼	☼	البرنامج	I	II/☼	☼
قطن	○	●	○	دوران فقط	○	○	○
أقمشة اصطناعية	○	●	○	شطف ودوران	○	○	○
البرنامج	○	●	○	صوف	○	●	○
ملايات السرير	○	●	○	إيكو 40-60	○	●	○
عناية بملابس الأطفال	○	●	○	تعقيم	○	●	○
20 C	○	●	○	غسيل سريع 15	○	●	○

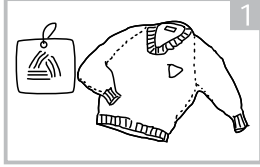
تنظيف الحوض

- تعني إلزامي
- تعني اختياري

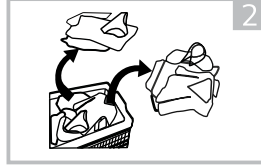
قبل كل دورة غسيل

• يجب أن تكون درجة الحرارة المحيطة بالغسالة 40-5 درجة مئوية. إذا تم استخدام الغسالة في درجة حرارة أقل من 0 درجة مئوية، فقد يتلف صمام الإدخال ونظام الصرف. في حال تركيب الغسالة في ظروف بيئية متجمدة، فيجب نقلها إلى درجة الحرارة المحيطة العادية لضمان عدم تجمد خرطوم إمداد المياه وخرطوم الصرف قبل الاستخدام.

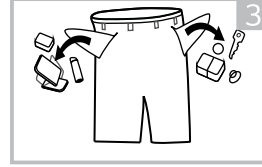
• يرجى التحقق من ملصقات العناية بالغسيل وإرشادات استخدام مسحوق الغسيل قبل الغسيل. استخدم مسحوق غسيل لا يحتوي على رغوة أو يحتوي على رغوة أقل ومناسب للغسيل في الغسالة.



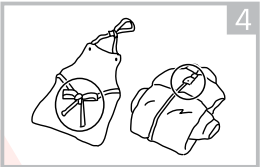
1 تحقق من ملصق العناية



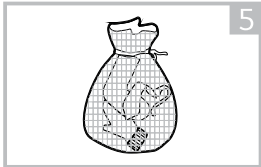
2 افرز الغسيل حسب اللون ونوع النسيج



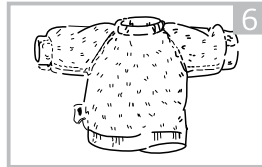
3 أخرج كل الأشياء من الجيوب



4 اربط شرائط وأحزمة النسيج الطويلة معاً، وأغلق السحاب والأزرار



5 ضع الأشياء الصغيرة في كيس الغسيل

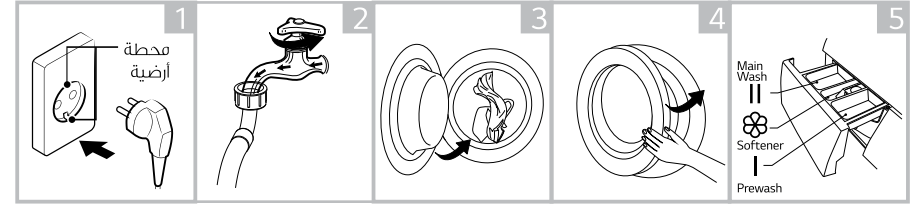


6 اقلب القماش سهل التجعد وطويل الوبر من الداخل للخارج

⚠ إنذار!

• لا تغسل أو تجفف الأشياء التي تم تنظيفها أو غسلها أو نقعها أو دهنها بمواد قابلة للاشتعال أو قابلة للانفجار مثل الشمع والزيوت والطلاء والبنزين والكحول والكيوسين وغيرها من المواد القابلة للاشتعال. قد يؤدي غسل قطع الملابس الفردية إلى حدوث انحرافات كبيرة ويسبب إنذاراً بسبب عدم الاتزان. لذلك يُقترح إضافة قطعة أو اثنتين من قطع الغسيل إلى الغسالة بحيث يمكن القيام بالدوران بسلاسة.

1. قبل الغسيل

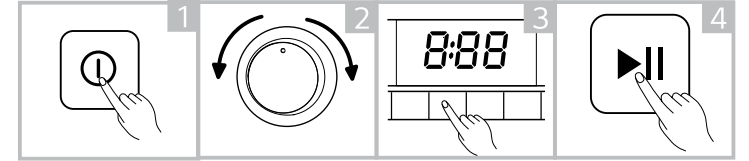


1 ضع القابس الكهربائي 2 افتح الصنبور 3 أغلق الباب 4 أغلق الباب 5 إضافة مسحوق التنظيف Main Wash Softener Prewash

ملحوظة!

• يجب إضافة مسحوق الغسيل في الجزء 1 في حالة اختيار وظيفة الغسيل المسبق.

2. الغسيل



1 تشغيل الطاقة 2 حدد وظيفة أو اترك الإعدادات الافتراضية 3 حدد وظيفة أو اترك الإعدادات الافتراضية 4 اضغط على تشغيل/إيقاف مؤقت لبدا البرنامج

3. الغسيل

يتم تشغيل الجرس وعرض كلمة "End" على الشاشة.

التشغيل السريع

⚠️ تحذير!

- قبل الغسيل، يرجى التأكد من تركيب الغسالة بشكل صحيح.
- تم فحص جهازك جيداً قبل مغادرته المصنع. لإزالة أي مياه متبقية وإزالة الروائح المحتملة، يوصى بتنظيف جهازك قبل الاستخدام لأول مرة. لذا، قم بتشغيل برنامج القطن عند 90 درجة مئوية بدون غسيل ومسحوق.

🔧 المعايرة

يوصى بمعايرة الغسالة لتقديم أفضل أداء. تستطيع الغسالة اكتشاف كمية الغسيل بداخلها. تعمل هذه الوظيفة على تحسين أداء المنتج عن طريق تقليل استهلاك الطاقة والمياه. مما يوفر لك المال والوقت. لهذا السبب يوصى بمعايرة الجهاز لتحقيق أفضل استخدام.

1. قم بإزالة جميع الملحقات من حوض الغسالة وأغلق الباب؛
2. أدخل قاييس التيار الكهربائي في المقبس؛
3. قم بتشغيل الغسالة واضغط على "تأخير" و "درجة الحرارة". في وقت واحد لمدة 10 ثوانٍ حتى يتم عرض "t19";
4. اضغط [▶||] لبدء تشغيل الجهاز وانتظر حتى يتم عرض "****".

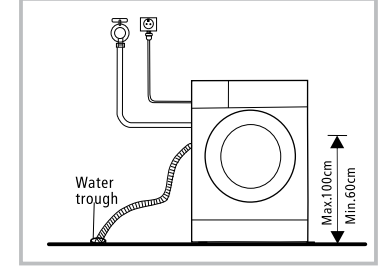
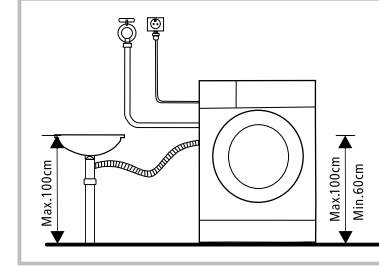
خرطوم الصرف

⚠️ تحذير!

- لا تقم بثني أو شد خرطوم الصرف.
- ضع خرطوم الصرف بشكل صحيح، وإلا فقد يتسبب تلفه في تسرب المياه.

هناك طريقتان لتركيب نهاية خرطوم الصرف:
1. وضعها في حوض الماء.

2. قم بتوصيله بأنبوب التصريف الفرعي للحوض.



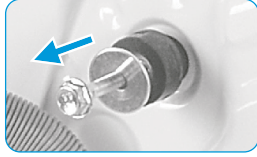
إزالة مسامير النقل

تحذير! ⚠️

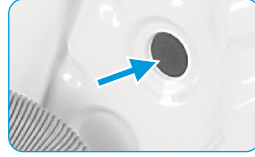
يجب إزالة مسامير النقل من الخلف قبل استخدام المنتج.



قم بفك براغي النقل الأربعة باستخدام مفتاح ربط.



قم بفك البراغي بما في ذلك الأجزاء المطاطية واحتفظ بها لاستخدامها في المستقبل.

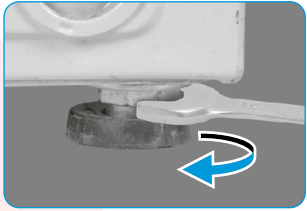


أغلق الفتحات باستخدام سدادات الغطاء.

تنسوية الغسالة

تحذير! ⚠️

• يجب أن تكون صواميل القفل الموجودة على الأقدام الأربعة مشدودة بإحكام على الهيكل.



1. قم بفك صامولة القفل.
 2. لف القدم حتى تصل إلى الأرض.
 3. قم بتعديل الأرجل وقفل الصواميل بمفتاح ربط.
- تأكد من أن الجهاز مستوي وثابت.

توصيل خرطوم توصيل المياه

تحذير! ⚠️

لمنع التسرب أو تضرر المياه، اتبع التعليمات الواردة في هذا الفصل.
لا تثنى خرطوم إدخال الماء أو تدهسه أو تعدله.



قم بتوصيل خرطوم إمداد المياه بصمام إدخال المياه وصنوبر الماء بالماء البارد كما هو محدد.



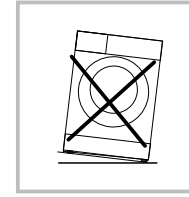
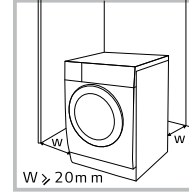
ملحوظة! 📌

• قم بالتوصيل يدوياً، ولا تستخدم أدوات. تحقق من تربط التوصيلات جيداً.

مكان التركيب

تحذير! ⚠️

• الثبات مهم لمنع تحرك المنتج! تأكد من أن الغسالة مستوية ومستقرة.
• تأكد من أن المنتج غير موضوع على كيبيل توصيل الطاقة.
• تأكد من الحفاظ على الحد الأدنى من المسافة بين المنتج والجدران كما هو موضح في الصورة.



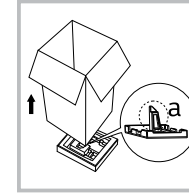
قبل تركيب الجهاز، يجب اختيار موقع بالمواصفات التالية:

1. سطح صلب وجاف ومستوي
2. تجنب أشعة الشمس المباشرة
3. التهوية الكافية
4. درجة حرارة الغرفة أعلى من 0 درجة مئوية
5. الابتعاد عن مصادر الحرارة مثل الفحم أو أجهزة الاشتغال بالغاز.

إزالة مادة التعبئة والتغليف

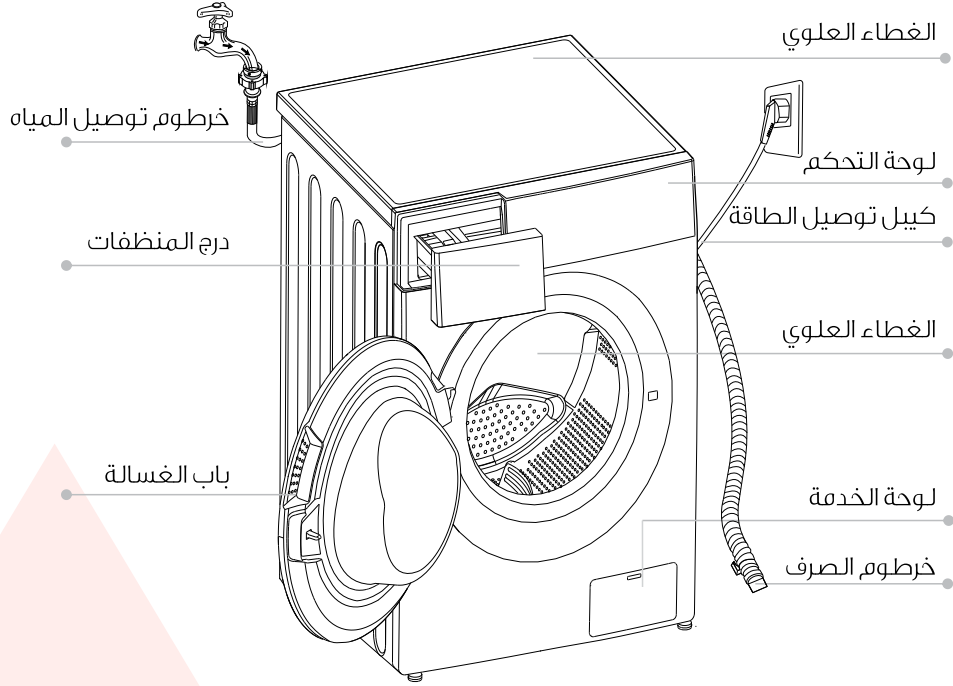
تحذير! ⚠️

• مواد التغليف (مثل الأغشية الرقيقة والستايروفوم) يمكن أن تكون خطيرة على الأطفال.
• يوجد خطر الاختناق! احتفظ بجميع العبوات بعيداً عن متناول الأطفال.



1. قم بإزالة صندوق الكرتون وتغليف الستايروفوم.
2. ارفع الغسالة وأزل قاعدة التغليف. تأكد من إزالة الفوم المثلث الصغير (أ) مع قاعدة التغليف. إذا لم تخرج مع قاعدة التغليف، ضع الوحدة على السطح الجانبي وقم بإزالتها يدوياً.
3. قم بإزالة الشريط الذي يثبت سلك توصيل الطاقة وخرطوم الصرف.
4. قم بإزالة خرطوم الإدخال من حوض الغسالة.

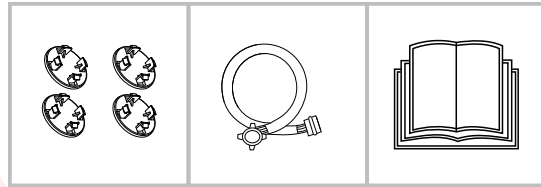
تعليمات السلامة



ملحوظة:

• صورة المنتج للتوضيح فقط، يرجى الرجوع إلى المنتج الحقيقي كمرجع.

الملحقات



4 × سدادات الغطاء
1 × خرطوم توصيل المياه الباردة
1 × دليل إرشادات المالك

تعبئة وتغليف / الأجهزة القديمة

تشير هذه العلامة إلى أنه لا ينبغي التخلص من هذا المنتج مع النفايات المنزلية الأخرى في جميع أنحاء دول الاتحاد الأوروبي، وذلك لمنع الضرر المحتمل على البيئة أو صحة الإنسان من التخلص غير الخاضع للرقابة على النفايات. قم بإعادة تدويره بشكل مسؤول لتعزيز إعادة الاستخدام المستدام للموارد المادية. لإعادة جهازك المستخدم، يرجى استخدام أنظمة التجميع أو الاتصال ببائع التجزئة الذي باع لك المنتج. سوف يحضرون وقد يأخذوا هذا المنتج لإعادة تدويره بشكل آمن بيئياً.



التوصيلات الكهربائية

- تأكد من أن كيبيل الإمداد غير ملفوف بالجهاز، فقد يتلف.
- قم بتوصيل المنتج بمأخذ مؤرض محمي بواسطة مصهر متوافق مع القيم الواردة في جدول المذكور في "المواصفات الفنية". يجب أن يتم تركيب التأريض بواسطة فني كهرباء مؤهل. تأكد من تركيب الجهاز وفقاً للوائح المحلية.
- يتم إجراء توصيلات المياه والكهرباء بواسطة فني مؤهل وفقاً لتعليمات الشركة المصنعة ولوائح السلامة المحلية.

⚠ تحذير!

- لا تستخدم مقابس أو أسلاك تمديد متعددة.
- يجب ألا يحتوي الجهاز على جهاز تحويل خارجي مثل مؤقت أو جهاز متصل بدائرة يتم تشغيلها وإيقافها بانتظام.
- لا تسحب القابض من مأخذ التيار الكهربائي في حال وجود غاز قابل للاشتعال حوله.
- لا تسحب قابض الطاقة بأيدي مبللة.
- دائماً، اسحب القابض وليس الكيبيل.
- دائماً، افصل الجهاز إذا لم يكن قيد الاستخدام.

توصيلات المياه

- تحقق من توصيلات أنابيب مدخل المياه وصنبور الماء وخرطوم المخرج باحثاً عن مشاكل محتملة بسبب تغيرات ضغط الماء. في حالة فك الوصلات أو تسربها، أغلق صنبور الماء وقم بإصلاحه. لا تستخدم الجهاز قبل أن يتم تركيب الأنابيب والخرطوم بشكل صحيح بواسطة أشخاص مؤهلين.
- قد يصبح الباب الزجاجي ساخناً للغاية أثناء العملية. أبق الأطفال والحيوانات الأليفة بعيدين عن الجهاز أثناء تشغيله.
- يجب تركيب خرطوم مدخل ومخرج المياه بأمان وأن تظل بحالتها غير تالفة. وإلا فقد يحدث تسرب للمياه.
- لا تقم بإزالة مرشح مضخة التصريف بينما لا يزال هناك ماء داخل الجهاز. يمكن أن تتسرب كميات كبيرة من الماء، وقد يكون هناك خطر الإصابة بحروق بسبب الماء الساخن.

التشغيل والصيانة

- لا تستخدم على الإطلاق أي مذيبات قابلة للاشتعال أو متفجرة أو سامة. لا تستخدم البنزين والكحول وما إلى ذلك كمنظفات. اختر فقط المنظفات المناسبة للغسالة.
- تأكد من إفراغ كافة الجيوب. قد يتسبب وجود العناصر الحادة والصلبة مثل العملات المعدنية والدبابيس والمسامير والبراغي والأحجار وما إلى ذلك في حدوث أضرار جسيمة لهذا الجهاز.
- قم بإزالة كافة الأشياء من الجيوب مثل الولاعات وأعواد الثقاب قبل استخدام الجهاز.
- اشطف العناصر التي تم غسلها يدوياً جيداً.
- العناصر الملوثة بمواد مثل زيت الطهي والأسيتون والكحول والبنزين والكيروسين ومزيلات البقع وزيت التربنتين والشمع ومزيلات الشمع يجب غسلها بالماء الساخن مع كمية إضافية من المنظف قبل تجفيفها في الجهاز.
- يجب عدم تجفيف العناصر التي تحتوي على المطاط الرغوي (رغوة لاتكس) وأغطية الرأس عند الاستحمام والمنسوجات المقاومة للماء والأدوات المدعمة بالمطاط والملابس أو الوسائد المزودة بقطع من المطاط الرغوي.
- يجب استخدام منعمات الأقمشة أو المنتجات المماثلة على النحو الموصي به في التعليمات.
- لا تحاول على الإطلاق فتح الباب بقوة. سيتم فتح الباب بعد وقت قصير من نهاية الدورة.
- لا تغلق الباب بقوة مفرطة. إذا كان من الصعب إغلاق الباب، فيرجى التحقق من إدخال الملابس وتوزيعها بشكل صحيح.
- دائماً، قم بفصل الجهاز عن الكهرباء وأغلق صنبور الماء قبل التنظيف والصيانة وبعد كل استخدام.
- لا تقم على الإطلاق بصب الماء فوق الجهاز لغرض التنظيف. خطر حدوث صدمة كهربائية!
- يجب إجراء أعمال الإصلاح بواسطة الشركة المصنعة أو وكيل خدماتها أو الأشخاص المؤهلين فقط لتجنب المخاطر. لن يكون المنتج مسؤولاً عن الأضرار الناجمة عن تدخل أشخاص غير مصرح لهم.

النقل

- قبل النقل:
- يجب إعادة تثبيت البراغبي بالجهاز بواسطة شخص متخصص
- تصريف المياه المتراكمة في الجهاز
- هذا الجهاز ثقيل. يتم النقل بعناية. عدم الإمساك أي جزء بارز في الجهاز على الإطلاق عند الرفع. لا يمكن استخدام باب الجهاز كمقبض.

الاستخدام

- هذا المنتج مخصص للاستخدام المنزلي فقط وللمنسوجات بكميات مناسبة للغسيل والتجفيف في الغسالة. هذا الجهاز مخصص للاستخدام الداخلي فقط وغير مخصص للاستخدام المدمج. استخدم الجهاز وفقاً لهذه التعليمات فقط. الجهاز غير مخصص للاستخدام التجاري.
- أي استخدام آخر يعتبر استخدام غير لائق. المنتج غير مسؤول عن أي ضرر أو إصابات قد تنجم عن ذلك.
- هذا الجهاز مخصص للاستخدام في المنزل والاستخدامات المماثلة مثل:
 - مناطق مطابخ الموظفين في المتاجر والمكاتب وبيئات العمل الأخرى.
 - بيوت المزارع.
 - للعملاء في الفنادق والموتيلات وغيرها من البيئات السكنية.
 - أماكن المبيت والإفطار.
 - مناطق الاستخدام الجماعي في مجمعات الشقق السكنية أو في المغاسل.

■ تعليمات السلامة

يرجى قراءة معلومات السلامة التالية واتباعها بدقة لتقليل مخاطر نشوب حريق أو حدوث انفجار أو صدمة كهربائية وللمنع تلف الممتلكات أو الإصابة الشخصية أو فقدان الأرواح. عدم اتباع هذه التعليمات يؤدي إلى إبطال الضمان.

⚠️ تحذير!

يشير المزج بين الرمز وكلمة الإشارة إلى موقف من المحتمل أن يكون خطيراً وقد يؤدي إلى الوفاة أو لحدوث إصابات خطيرة ما لم يتم تجنب ذلك.

⚠️ تنبيه!

يشير المزج بين الرمز وكلمة الإشارة إلى موقف من المحتمل أن يكون خطيراً وقد ينتج عنه إصابات بسيطة أو طفيفة أو أضرار بالممتلكات والبيئة.

📌 ملحوظة!

يشير المزج بين الرمز وكلمة الإشارة إلى موقف من المحتمل أن يكون خطيراً وقد ينتج عنه إصابات بسيطة أو طفيفة.

⚠️ تحذير!

خطر الصدمة الكهربائية

- في حالة تلف سلك إمداد الكهرباء، يجب استبداله بواسطة الشركة المصنعة أو وكيل الخدمة أو الأشخاص المدربين على ما شابه لتجنب الخطر.
- في حالة تلف الجهاز، يجب عدم تشغيله ما لم يتم إصلاحه عن طريق الشركة المصنعة أو وكيل الخدمة أو الأشخاص المؤهلين على ما شابه.
- خطر حدوث صدمة كهربائية!

- يمكن للأطفال الذين تتراوح أعمارهم بين 8 سنوات وما فوق والأشخاص الذين يعانون من ضعف القدرات الجسدية أو الحسية أو العقلية أو نقص الخبرة والمعرفة استخدام الجهاز إذا حصلوا على الإشراف أو التعليمات المتعلقة باستخدام الجهاز بطريقة آمنة وفهم المخاطر المنطوية على استخدامه. لا يجوز للأطفال العبث بالجهاز. لا يجوز للأطفال إجراء عمليات تنظيف وصيانة المستخدم بدون إشراف.
- يجب مراقبة الأطفال حتى لا يعبثوا بالجهاز.
- يجب إبقاء الأطفال بعمر 3 سنوات وما دون ذلك بعيدين عن الجهاز أو تحت الإشراف المستمر.
- يمكن للحيوانات والأطفال الصعود على الجهاز، افحص الجهاز قبل كل عملية تشغيل.
- لا تصعد أو تجلس على الجهاز.

موقع التركيب

- يجب حفظ كافة أنواع الغسيل والمواد الأخرى ذات الصلة في مكان آمن بعيداً عن متناول الأطفال.
- لا تقم بتركيب الجهاز على سجادة. قد يؤدي انسداد الفتحات بواسطة السجادة إلى إتلاف الجهاز.
- حافظ على الجهاز بعيداً عن مصادر التسخين وأشعة الشمس المباشرة لتجنب تآكل الأجزاء البلاستيكية والمطاطية منه.
- لا تستخدم الجهاز في البيئات الرطبة أو داخل الغرف التي تحتوي على غازات متفجرة أو كاوية. في حالة تسرب الماء أو تآثره، أترك الجهاز يجف في الهواء الطلق.
- يجب عدم تركيب الجهاز خلف باب قابل للغلق أو باب منزلق أو باب مفصولة على الجانب المقابل للغسالة.
- لا تقم بتشغيل الجهاز في غرف تقل درجة حرارتها عن 5 درجات مئوية، حيث يمكن أن يتسبب ذلك في تلف أجزاء منه. إذا كان لا مفر من ذلك، فتأكد من تصريف المياه تماماً من الجهاز بعد كل استخدام (انظر "الصيانة – تنظيف فلتر مضخة التصريف") لتجنب الأضرار الناجمة عن الصقيع.
- لا تستخدم البخاخات أو المواد القابلة للاشتعال بالقرب من الجهاز على الإطلاق.

التركيب

- قم بإزالة كافة مواد التغليف ومسامير النقل قبل استخدام الجهاز، وإلا قد يؤدي ذلك لحدوث ضرر جسيم.
- هذا الجهاز مزود بصمام مدخل واحد ويمكن توصيله بمصدر إمداد الماء البارد فقط.
- يجب أن يكون قابس التيار الكهربائي سهل الوصول إليه بعد التركيب.
- قبل غسل الملابس لأول مرة، يجب تشغيل المنتج مرة واحدة خلال كافة الإجراءات بدون أي ملابس بداخله.
- قبل استخدام الغسالة، يجب معايرة المنتج.
- لا تضع أي أشياء ثقيلة للغاية على الجهاز مثل أوعية المياه أو أجهزة التدفئة.
- استخدام مجموعات الخراطيم الجديدة المزودة مع الجهاز وعدم إعادة استخدام مجموعات الخراطيم القديمة.
- أقصى حد لضغط الماء الداخل 1 ميغا باسكال / دقيقة. أقل حد لضغط الماء الداخل 0.5... ميغا باسكال.

تعليمات السلامة

2 تعليمات السلامة

التركيب

7 وصف المنتج

8 التركيب

التشغيل

11 البدء السريع

13 قبل كل غسلة

14 درج المنظفات

16 لوحة التحكم

17 البرامج

21 الخيارات

الصيانة

25 التنظيف والعناية

28 استكشاف الأخطاء وإصلاحها

29 المواصفات الفنية

30 مذكرة المنتج



الطرّاز: 9FLW80
9FLS81