



وظيفة واي فاي

دليل المستخدم

Wi-Fi Function

User's Manual

الرجاء قراءة هذا الدليل بعناية قبل تشغيل الجهاز،
و احتفظ به للرجوع إليه مستقبلا.

هذه التصاميم و المواصفات عرضة للتغيير بهدف إدخال تحسينات عليها
و ذلك دون إشعار مسبق.

Please read this manual carefully before operating your set.
Retain it for future reference.

Designs and specifications are subject to change for improvement
without prior notice.





This description is applied to Air Conditioners with Wi-Fi function. Please read the manual carefully before using the product and keep it for future reference.

let's get start!

Operation guideline. Please take below simple guideline instruction as reference.

Operation Steps	Operation Items	New Account	Re-install APP (registered before)
Step 1	Download and Install APP	YES	YES
Step 2	Activate APP	YES	YES
Step 3	Registration Account	YES	NO
Step 4	Login	YES	YES
Step 5	Add Device to control	YES	Registered Device will remain.

Note : If you registered the account and added device before, when you re-install the APP again and login, the added device will remain .

FCC Caution (FCC ID: 2ANDL-TYWE1S)

This device complies with part 15 of the FCC Rules. Operation is subject to the following two conditions: (1) This device may not cause harmful interference, and (2) this device must accept any interference received, including interference that may cause undesired operation.

Any Changes or modifications not expressly approved by the party responsible for compliance could void the user's authority to operate the equipment.

Note: This equipment has been tested and found to comply with the limits for a Class B digital device, pursuant to part 15 of the FCC Rules. These limits are designed to provide reasonable protection against harmful interference in a residential installation. This equipment generates uses and can radiate radio frequency energy and, if not installed and used in accordance with the instructions, may cause harmful interference to radio communications. However, there is no guarantee that interference will not occur in a particular installation. If this equipment does cause harmful interference to radio or television reception, which can be determined by turning the equipment off and on, the user is encouraged to try to correct the interference by one or more of the following measures:

- Reorient or relocate the receiving antenna.
 - Increase the separation between the equipment and receiver.
 - Connect the equipment into an outlet on a circuit different from that to which the receiver is connected.
 - Consult the dealer or an experienced radio/TV technician for help.
- The distance between user and device should be no less than 20cm.

CONTENTS

Wi-Fi Module specification and basic information.....	3
Download and Install the App.....	4
Activate APP.....	5
Registration.....	6
Login.....	8
Add device.....	10
Air conditioner control.....	12
Account management.....	30
Trouble Shooting.....	32

Wi-Fi Module specification and basic information

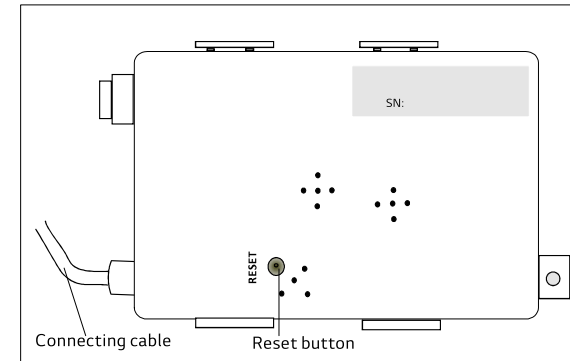
1. Minimum specifications on a Smart phone:
Android 5.0 version or higher
IOS 9.0 version or higher

2. Basic parameters for Wi-Fi module

Parameters	Details
Network frequency	2.400 - 2.500GHz
Standards of WLAN	IEEE 802.11 b/g/n(channels 1-14)
Protocol stack support	IPv4/IPv6/TCP/UDP/HTTPS/TLS/MulticastDNS
Security support	WEP/WPA/WPA2/AES128
Network type support	STA/AP/STA+AP

3. Wi-Fi module location and appearance in indoor unit

Open the front panel, the Wi-Fi module is nearby the electric box cover or on the panel.



Download and Install the App



SmartLife-SmartHome

For Android smart phone

Method1: Please scan the QR code with a browser scanner, download and install the APP.

Method2: Open the Google "Play Store" on your smart phone and search "SmartLife-SmartHome", download and install the APP.



For IOS smart phone

Method1: Please scan the QR code and follow the tips to get into "AppStore", download and install the APP.

Method2: Open the Apple "AppStore" on your smart phone and search "SmartLife-SmartHome", download and install the APP.



Note:
Please enable the permissions of Storage/Location/Camera for this APP when installing.
Otherwise it will have some problems when operating.

Activate APP

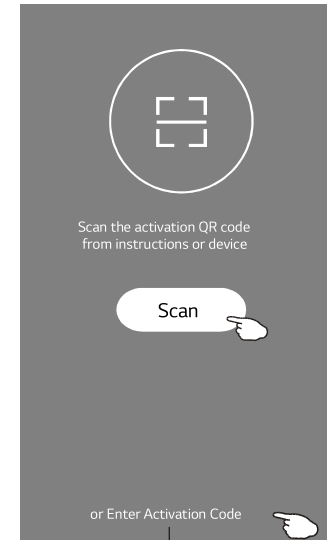
The first time the app is used, it will need activating.

1. Launch the APP "SmartLife-SmartHome" on your smart phone.



SmartLife-SmartHome

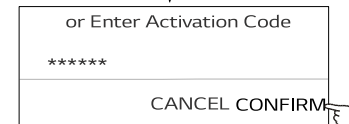
2. Method1: Tap button "Scan" and scan the right Activate QR code
Method2: Tap "or Enter Activation Code" in bottom of the screen, then enter the activate code and tap "CONFIRM".



Activate QR code and activation code

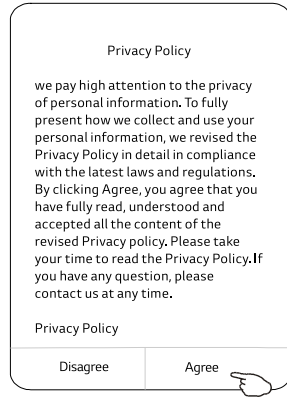
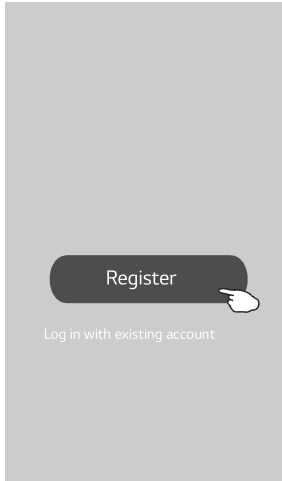


Note : Without the QR code or activation code, you can't activate the APP and using it, please keep them safe.

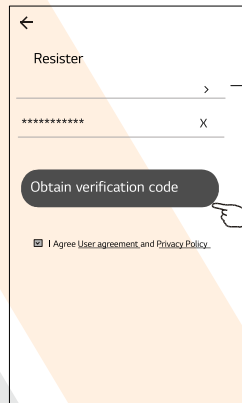


Registration

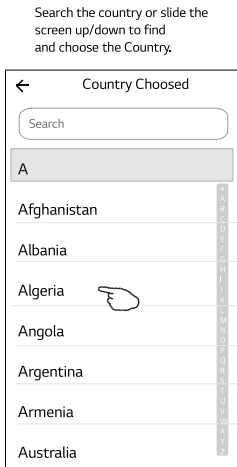
- 1.If you don't have any account please tap button "Register".
- 2.Read the Privacy Policy and tap "Agree".



- 3.Tap ">" and choose the country.
- 4.Enter your e-mail address.
- 5.Tap the button "Obtain verification code".



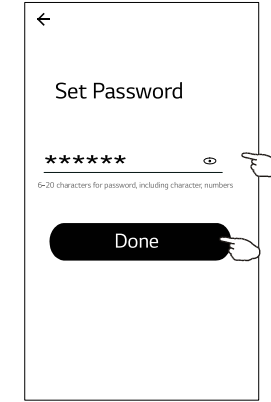
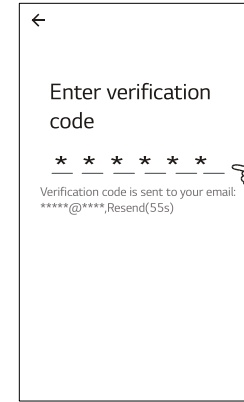
enter your e-mail address here



Search the country or slide the screen up/down to find and choose the Country.

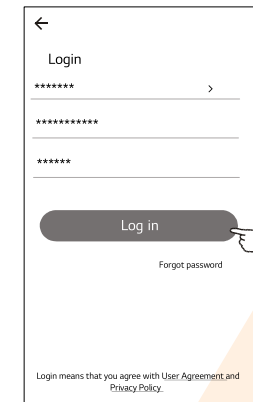
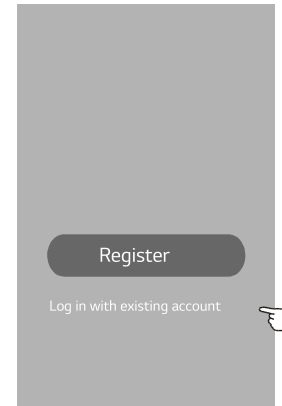
Activate APP

- 6.Enter the verification code you received from e-mail.
- 7.Set the Password with 6-20 characters including characters and numbers.
- 8.Tap "Done".



Login

- 1.Tap "Log in with existing account".
- 2.Enter your registered account and password.
- 3.Tap "Log in" button.

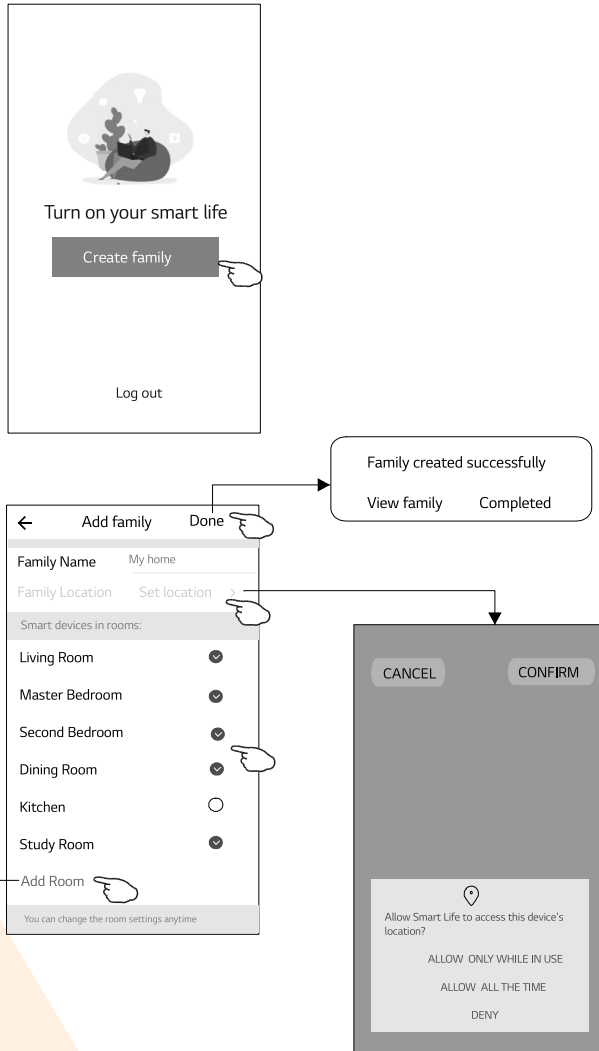


enter your account(e-mail) here

enter the password

The first time the APP is used, Create family is needed:

4. Tap "Create family".
5. Make name for the family.
6. Set the location.
7. Choose default rooms or add new rooms.
8. Tap "Done" and "Completed".



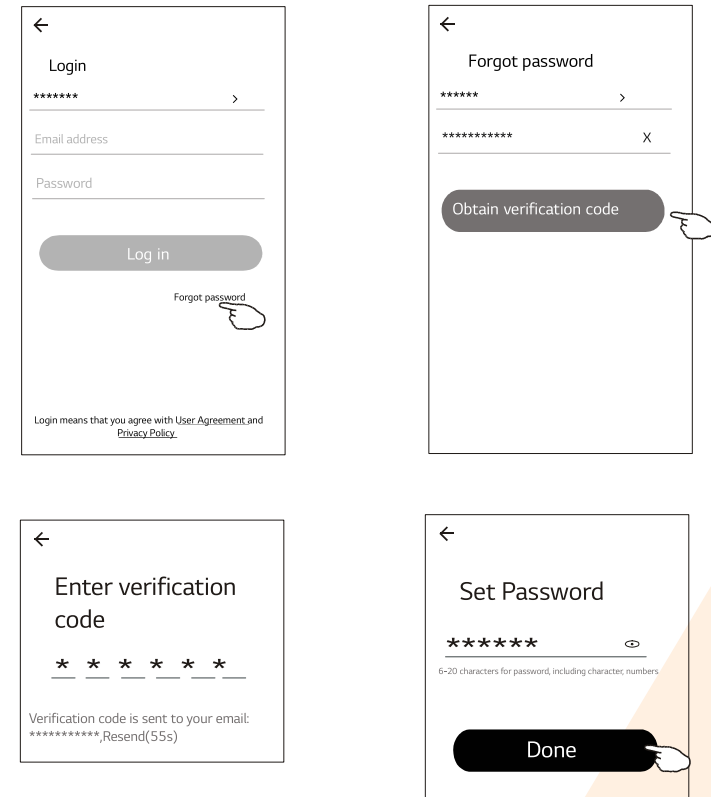
choose the recommended room or make a new room, then tap Done.

Note:
The app can open the map on your phone and you can set the location where you are.

Forgot the password

If you forgot the password or you want to reset the password, operate as below:

1. Tap "Forgot password".
2. Enter your account (e-mail address) and tap button "Obtain verification code".
3. Enter the verification code received by your e-mail.
4. Set the new password and tap button "Done".

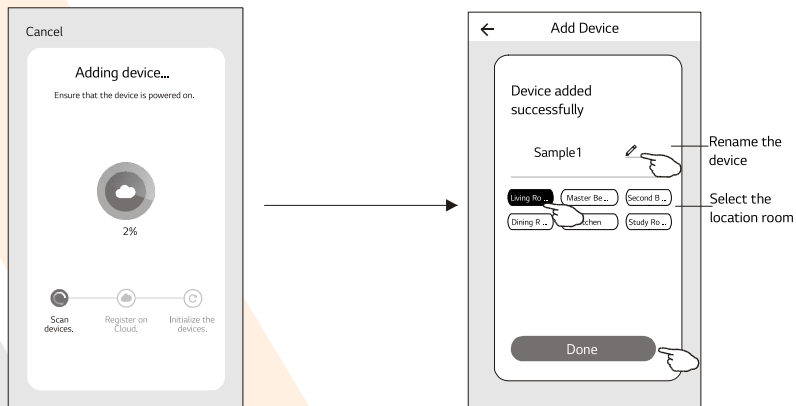
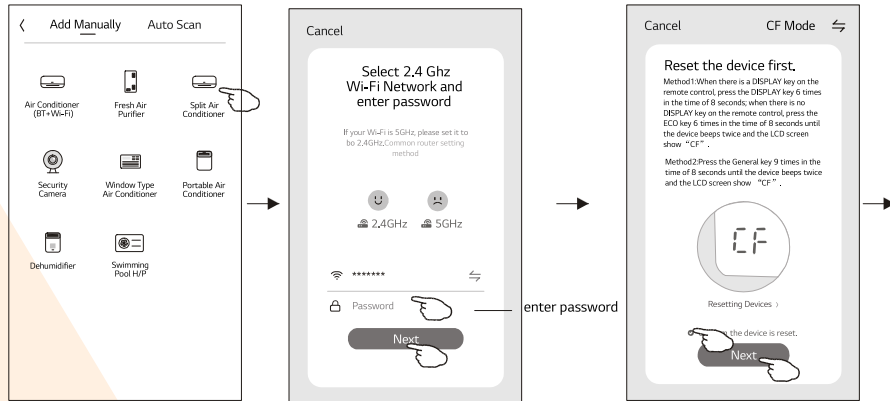
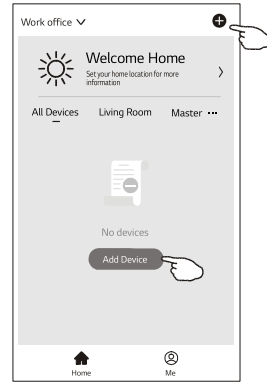


Add device

There are 2 modes CF(Quick connection) and AP(Access Point) for adding device.

CF mode

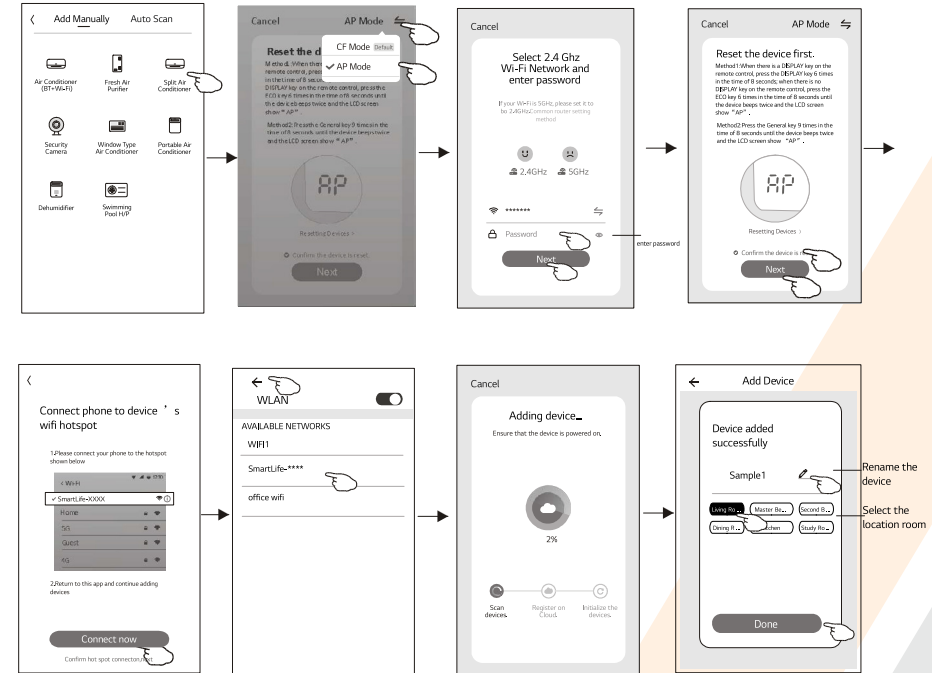
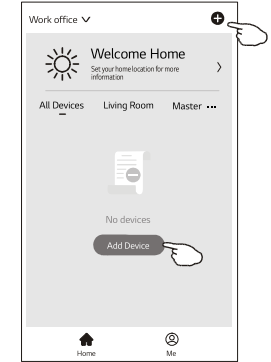
- 1.Power on the indoor unit, no need to launch the air conditioner.
- 2.Click "+" in the upper right corner of the "Home" screen or tap "Add device" on the room which has no device.
- 3.Tap the "Split Air conditioner" logo.
- 4.Input the password of the Wi-Fi which the same as your smart phone connected, then tap "Next".
- 5.Follow the comments on the next screen to reset the Wi-Fi module then check "Confirm the device is reset" and tap "Next".
- 6.You can see the percent rate of connecting process, at the same time "PP","SA","AP" shining in turn on the indoor display. "PP" means "Searching the router" "SA" means "connected to the router" "AP" means "connected to the server"



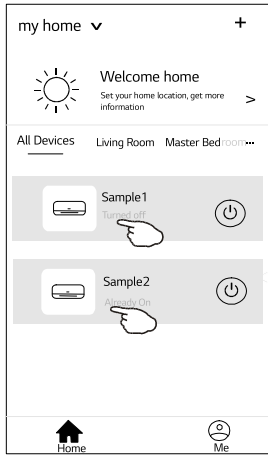
There are 2 methods to add the device.

2-AP mode

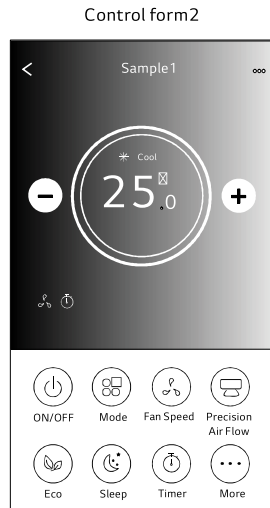
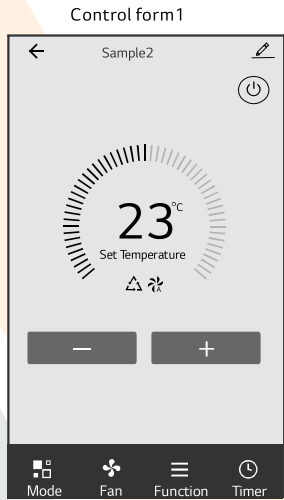
- 1.Power on the indoor unit, no need to launch the air conditioner.
- 2.Click "+" in the upper right corner of the "Home" screen or tap "Add device" on the room which has no device.
- 3.Tap the "Split Air Conditioner" logo.
- 4.Input the password of the Wi-Fi which the same as your smart phone connected, then tap "Next".
- 5.Tap ⇌ in the upper right corner and choose "AP Mode" then follow the comments on the screen to reset the Wi-Fi module then check "Confirm the device is reset" and tap "Next".
- 6.Read the instruction carefully and tap "Connect now".
- 7.In the network setting screen, select "SmartLife-****", and tap ⇌.
- 8.You can see the percent rate of connecting process, at the same time "PP","SA","AP" shining in turn on the indoor display. "PP" means "Searching the router" "SA" means "connected to the router" "AP" means "connected to the server"



The device control screen will pop up automatically after adding the device.
 The device control screen will pop up manually by tapping the device name on the home screen.

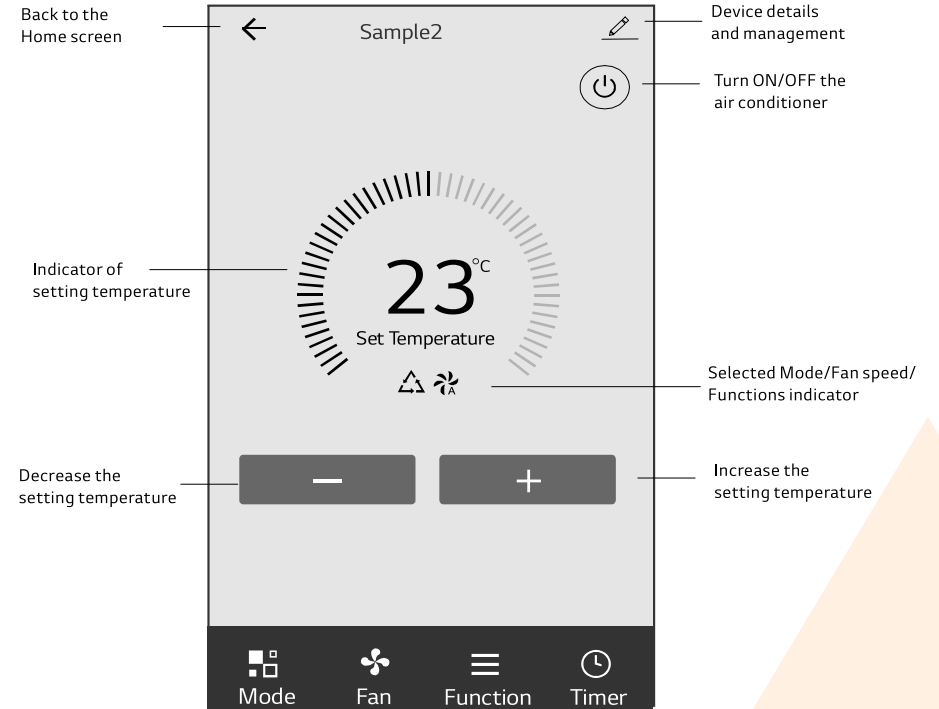


Note:
 There are two different control forms base on different software or Wi-Fi module firmware.
 Please read the manual carefully base on the real control interface.



Control form1

The main control interface



Control form1-Mode setting

1. Tap Mode to pop up the Mode screen.
2. Select one of the mode Feel/Cool/Heat/Dry/Fan.
3. Tap anywhere around the setting temperature to cancel the Mode setting.



Control form1-Select fan speed

1. Tap Fan to pop up the Fan screen.
2. Select one of the fan speed High/med/Low/Auto.
3. Tap anywhere around the setting temperature to cancel the selection.



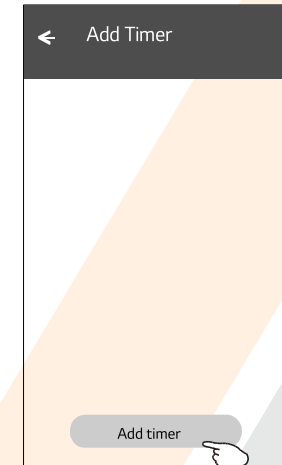
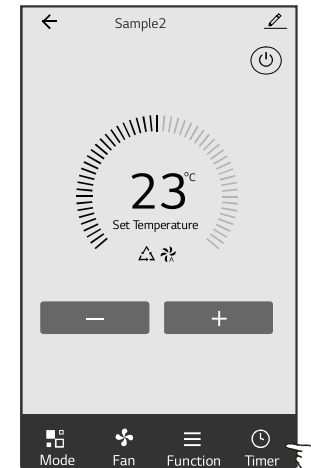
Control form1-Function setting

1. Tap Function to pop up the Function screen.
2. Select one of the functions Sleep/Turbo/ECO.
3. Select UP-DOWN/LEFT-RIGHT for auto swing with direction of UP-DOWN/LEFT-RIGHT.
4. Tap anywhere around the setting temperature to cancel the Function setting.



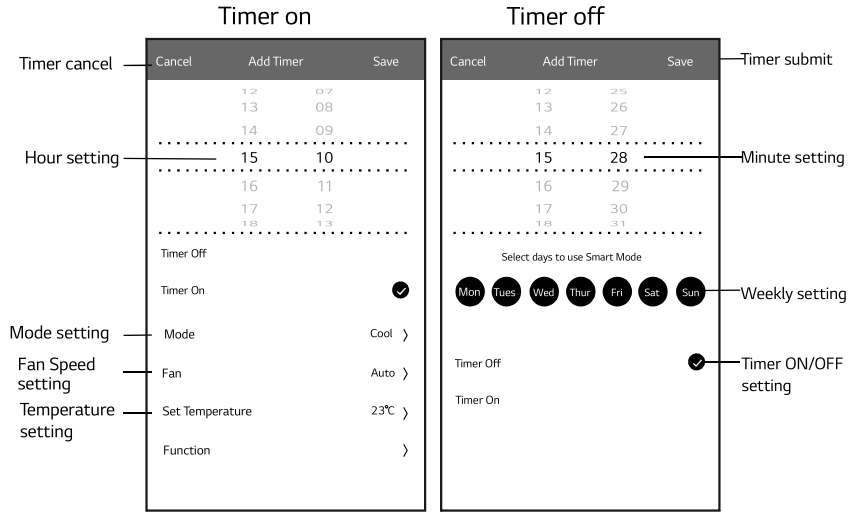
Control form1-Timer adding

1. Tap Timer to pop up the Add Timer screen.
2. Tap Add Timer.



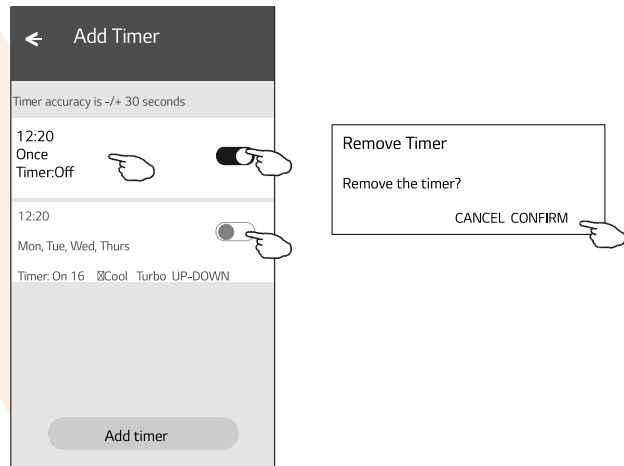
Control form1-Timer adding

3. Select the time, select the repeat days and Timer on/off.
4. Select the Mode/Fan speed/Function and select the setting temperature for Timer on.
5. Tap Save to add the timer.



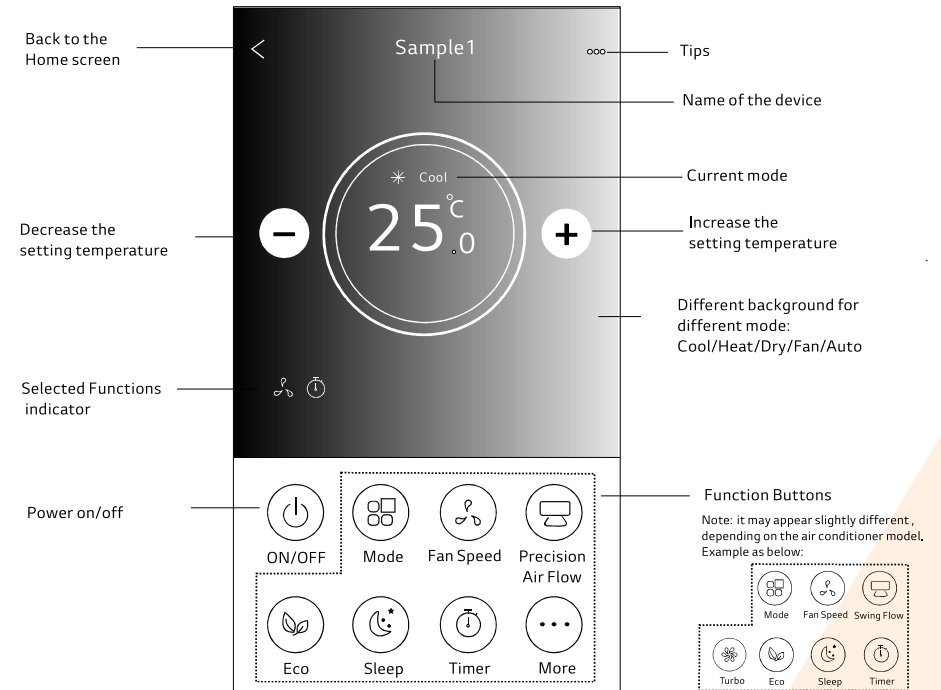
Control form1-Timer Management

1. Tap the bar of timer to edit the Timer like the Timer adding process.
2. Click the switch to enable or disable the Timer.
3. Hold ind the bar of Timer about 3seconds and pop up the Remove Timer screen, tap CONFIRM and remove the Timer.



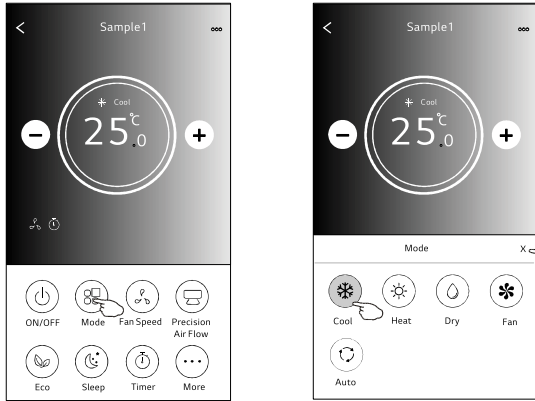
Control form2

The main control interface



Control form2-Mode setting

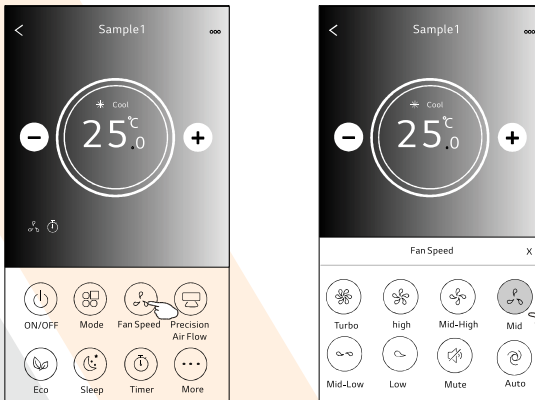
1. Tap the Mode button.
2. There are 5 modes on the Mode screen, tap one button to set the Air conditioner working mode.
3. Tap the X button to back the main control screen.
4. The mode and background will change on the screen.



Note: please read the details of each mode in the user manual to control more comfortable.

Control form2-Fan speed selection

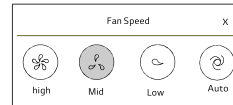
1. Tap the Fan speed button.
2. Choose your desired fan speed and tap it.
3. Tap the X button to back the main control screen.
4. The selected fan speed indicator will appear on the screen.



Mode	Fan Speed
Cool	All speeds
Fan	All speeds
Dry	
Heat	All speeds
Auto	All speeds

Note:
Fan Speed can't be adjusted on Dry mode.

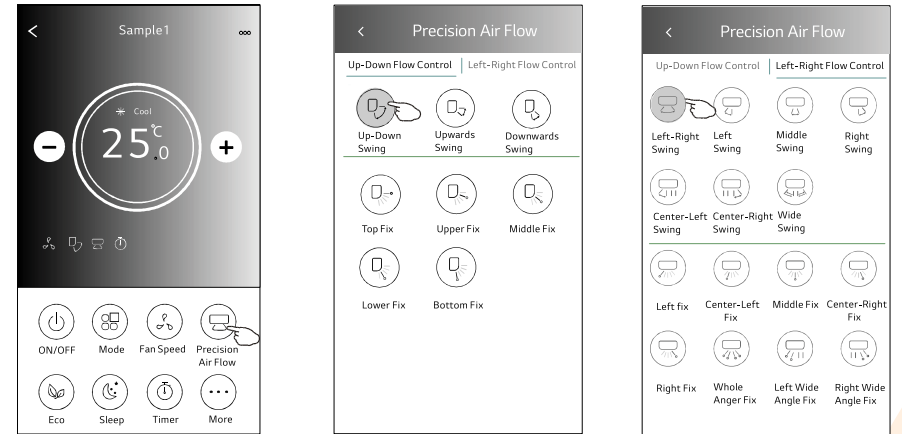
Note: Fan Speed screen may appear slightly different, depending on the air conditioner model.
Example as below:



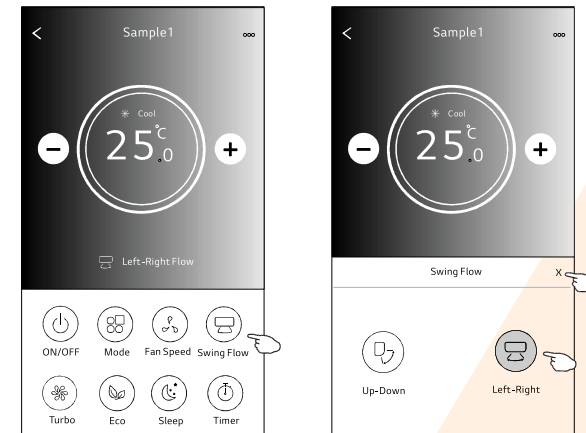
Control form2-Air Flow control

1. Tap the Precision Air Flow button or Swing Flow button.
2. Choose your desired air flow and tap it.
3. Tap the X button to back to the main control screen.
4. The selected air flow indicator will appear on the screen.

Note: For some models without auto Left-Right wind, If you active it, you will hear a beep, but no any actions.

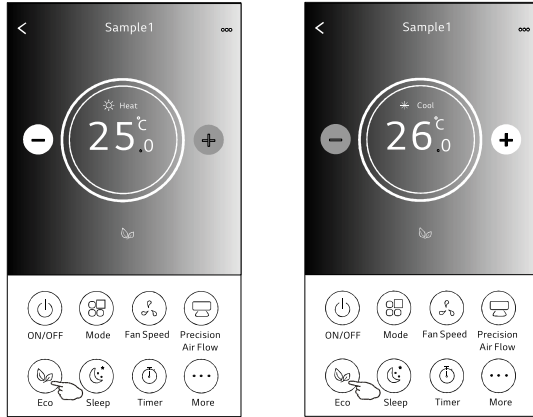


Note: The Main control screen and Air Flow screen may appear slightly different, depending on the air conditioner model. Example as below:



Control form2-ECO function

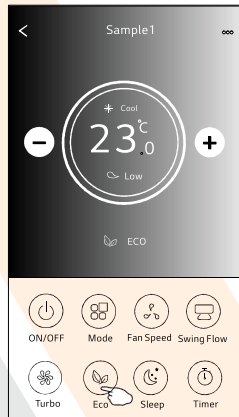
- 1.For Eco function, just tap the button to activate the function, the button will be lighting and the indicator will appear on the screen.
- 2.Tap again to disable the function.
- 3.Temperature controlled for some air conditioner model:
In Cooling mode, the new setting temperature will $\geq 26^{\circ}\text{C}$.
In heating mode, the new setting temperature will $\leq 25^{\circ}\text{C}$.



Mode	ECO enabled
Cool	Yes
Fan	
Dry	
Heat	Yes
Auto	

ECO is disabled on Fan/ Dry/Auto mode .

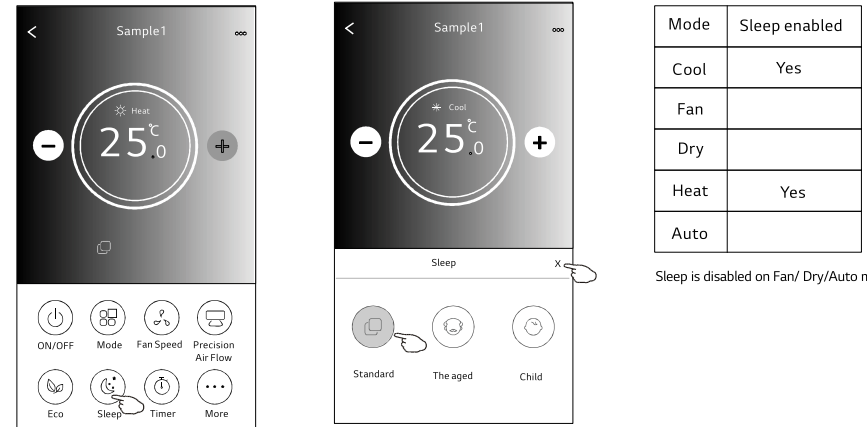
Note: The Main control screen and ECO control method may appear slightly different , depending on the air conditioner model.Example as below:



Note:
ECO is disabled on Turbo/Sleep mode too for some air conditioner model.

Control form2-Sleep function

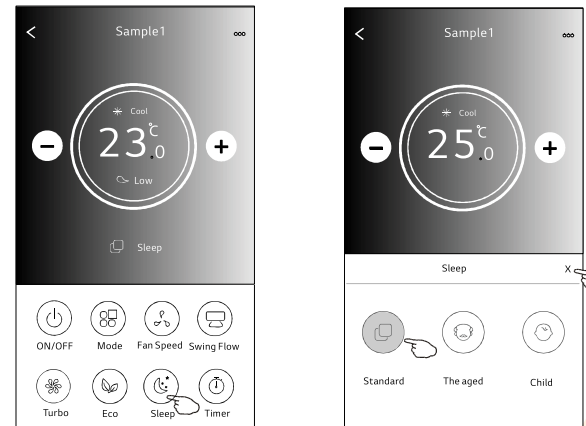
- 1.Tap the Sleep button.
- 2.Choose your desired sleep mode and tap it.
- 3.Tap the X button to back to the main control screen.
- 4.The selected sleep mode indicator will appear on the screen.



Mode	Sleep enabled
Cool	Yes
Fan	
Dry	
Heat	Yes
Auto	

Sleep is disabled on Fan/ Dry/Auto mode .

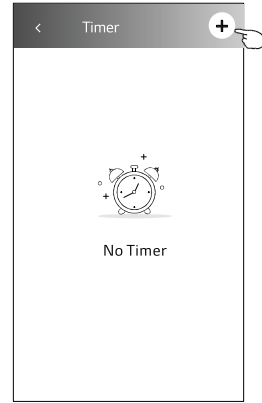
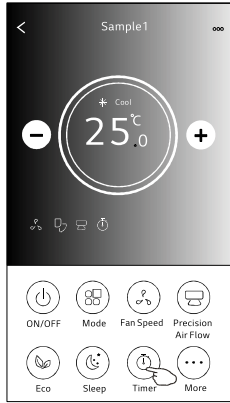
Note:
The Main control screen may appear slightly different ,depending on the air conditioner model. Example as below:



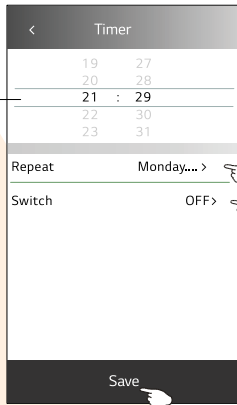
Note:
Sleep is disabled on Turbo/Sleep mode too for some air conditioner model..

Control form2-Timer(on) setting

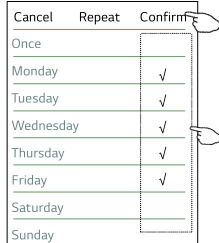
1. Tap the Timer button.
2. Tap + in the upper right corner of the Timer main screen.
3. Choose the Time/Repeat/Switch OFF then tap Save.
4. The timer(off) will appear on the Timer main screen.



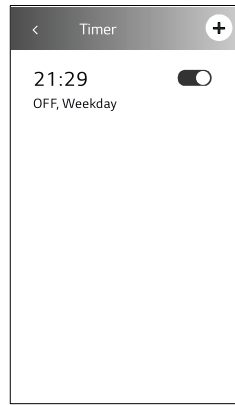
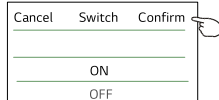
Slide up or down to select time



Tap repeat > then tap your desired repeat days or Once, then tap Confirm your selection.

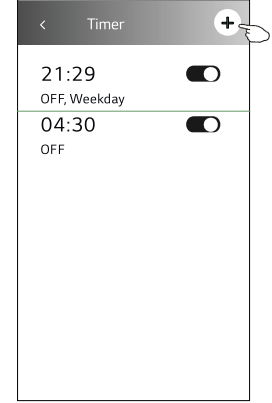
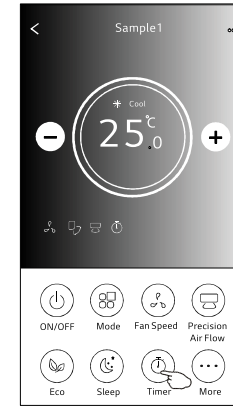


Tap Switch > then slide the screen to choose ON and Confirm.

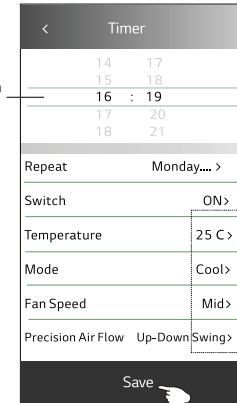


Control form2-Timer(off) setting

1. Tap the Timer button.
2. Tap + in the upper right corner of the Timer main screen.
3. Set the Time/Repeat Date/Switch(ON)/Temperature/Mode/ Fan speed/Air Flow as your desired and then tap Save.
4. The timer will appear on the Timer main screen.



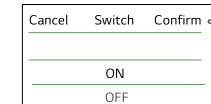
Slide up or down to select time



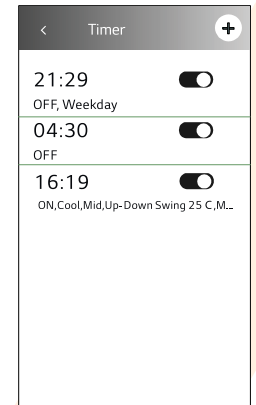
Tap repeat > then tap your desired repeat days or Once, then tap Confirm your selection.



Tap Switch > then slide the screen to choose ON and Confirm.



Tap Temperature/Mode/Fan Speed/ Air Flow > one by one then set as your desired as mentioned on the previous chapter and tap Confirm the setting.



Control form2-Timer management

1.Change the Timer setting:

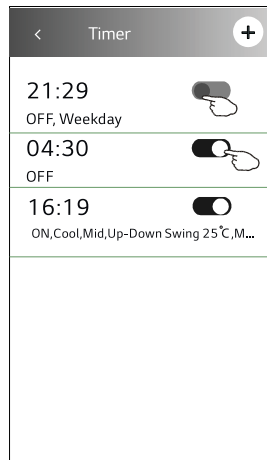
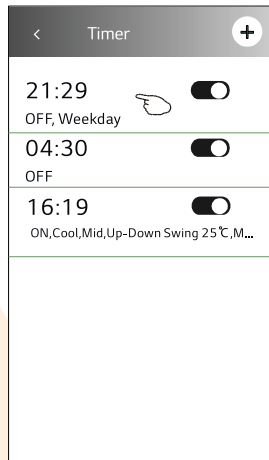
Tap anywhere of the timer list bar except the switch bar to get into the Timer setting screen, change the setting and then tap save.

2.Enable or Disable the Timer:

Tap the left of the switch to disable the Timer.
Tap the right of the switch to enable the Timer.

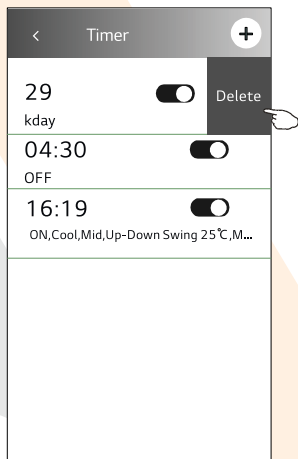
3.Delete the Timer:

Slide the list bar of the Timer from right to left until Delete button appear, then tap delete.



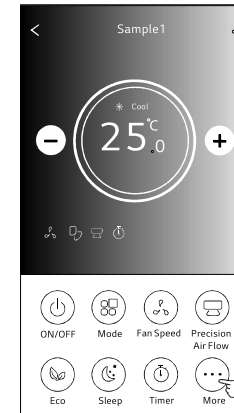
Slid left to disable the Timer.

Slid right to enable the Timer.

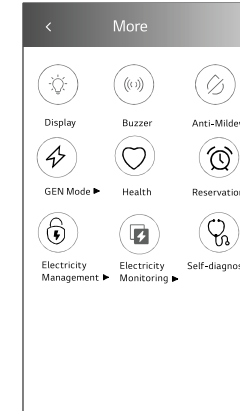


Control form2-More functions





1.Tap the More button to operate additional functions if it appears on the screen.

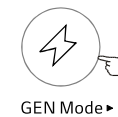


Note:
Some air conditioner model don't have the more button.

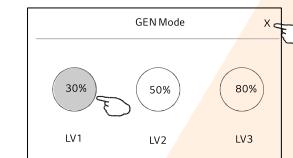


Note: The appearance maybe different , some icons will be hidden if the air conditional do no have this function or do not enable on the current mode.

2. Tap the "  " to switch on/off the indoor LED display.
Display
3. Tap the "  " to switch on/off the buzzing when operating through Wi-Fi APP.
Buzzer
4. Tap the "  " button to activate the Anti-Mildew function, if it is available on the screen.
Anti-Mildew
After AC turning off , it will start drying , reduce residual moisture and prevent mould, after function finish, it will automatically turn off.
5. Tap the "  " button to switch on/off the healthy function, if it is available on the screen.
Health
It activate the antibacterial ioniser function.This function only for models with the ioniser generator.
6. Tap the "GEN Mode" button, if it is available on the screen.
In this Mode, you can choose one of the three levels of current.
The air conditioner will maintain proper current to save energy.



GEN Mode ▶



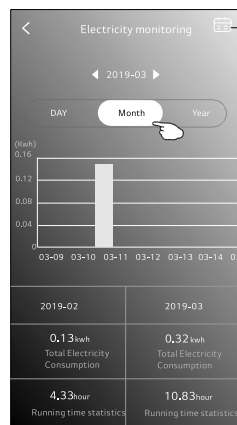
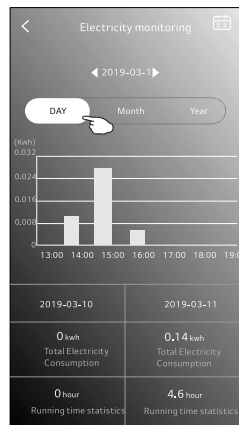
Control form2-More functions

7. Tap the "Electricity Monitoring "button if it is available on the screen.

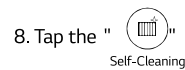
In this function, you can monitor the air conditioner electricity consumption.



Electricity Monitoring ▶



You can tap this button to pop up the calendar then select the date.



Self-Cleaning

8. Tap the "Self-Cleaning" button, if it is available on the screen.

Check the details of the Self-Cleaning function on User Manual.

9. Tap the "8°C Heat" button, if it is available on the screen.

This function help keep the room temperature over 8°C.

Check the details of the 8°C Heat function on User Manual.



8°C Heat

10. Tap the "Reservation" button, if it is available on the screen.

You can set the time, repeat day, temperature, mode, fan speed, air flow as you desired and then tap Save to activate the function.

The air conditioner will automatically reach your settings at the appointment time.



Reservation ▶

Reservation	
14	17
15	18
16	19
17	20
18	21

Repeat setting Monday...>

Temperature 25°C>

Mode Cool>

Fan Speed Mid>

Precision Air Flow Up-Down Swing>

Save

Reservation +

16:19:00

ON, Cool, Mid, Up-Down Swing 25°C, M...

After the reservation is set up, the air conditioner will automatically reach your set requirement at your appointment time.

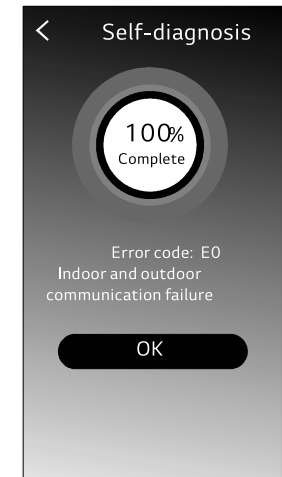
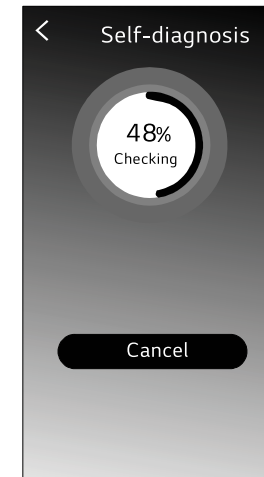
Control form2-More functions

11. Tap the "Self-diagnosis" button, if it is available on the screen.

The air conditioner will automatically diagnosis itself and indicate the Error code and the problem instructions if possible.



Self-diagnosis ▶




12. Tap the "Photosensitive" button if it is available on the screen.

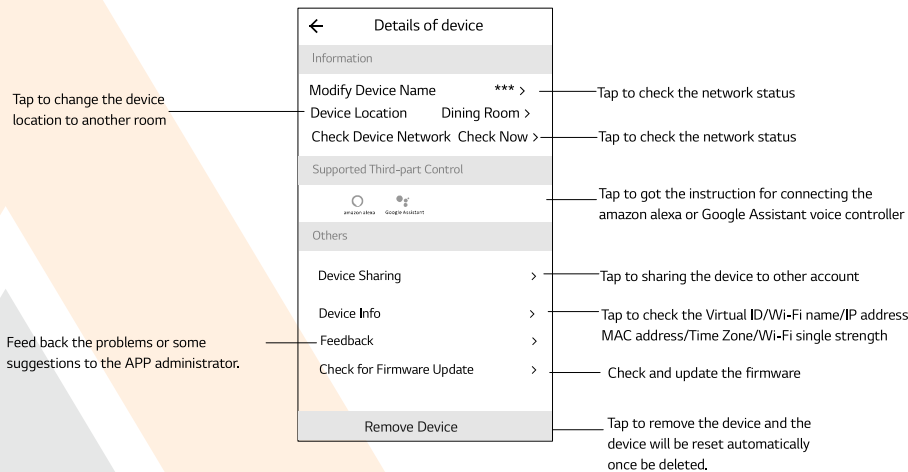
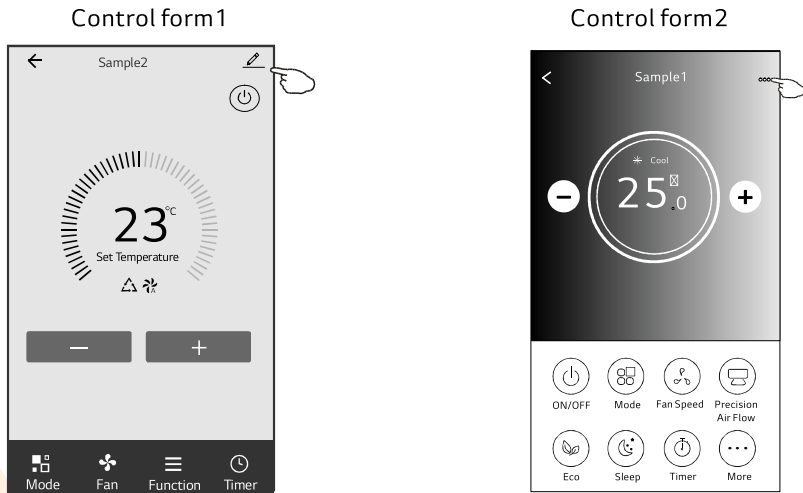
This function allow the air conditioner to turn on/off the display automatically according to the light intensity.

13. Tap the "Soft Wind" button if it is available on the screen.

In this function, the air conditioner will blow soft airflow through the micro holes on the deflector.

Device details and management

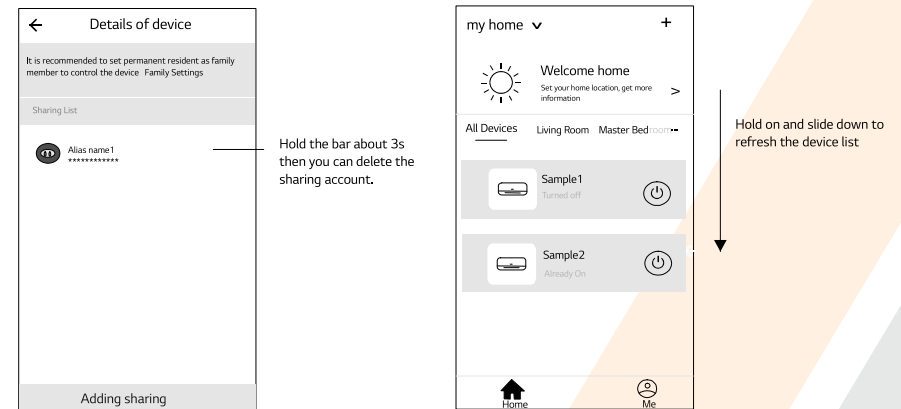
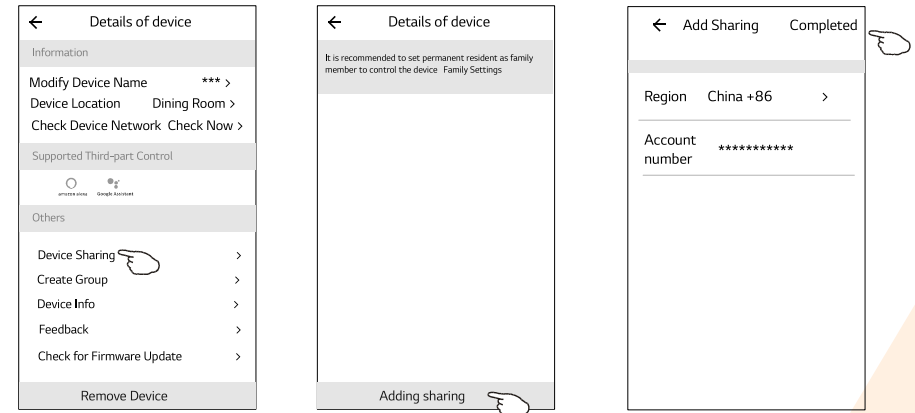
Tap  on control form1 or tap ... on control form2 , get into the device details screen. Here you can get some useful information and sharing the device to other accounts. Check the following pictures and instructions carefully.



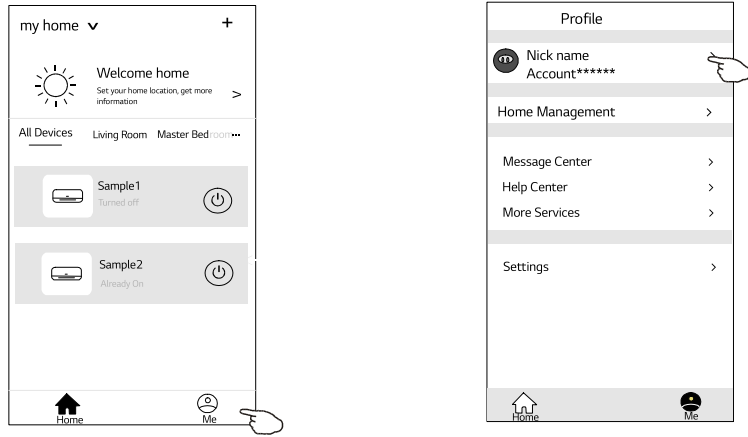
Device details and management

How to share the devices to other accounts?

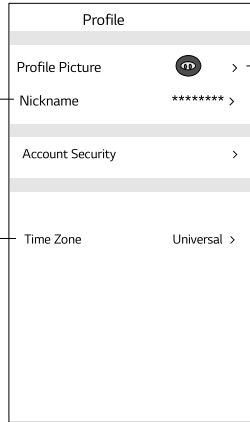
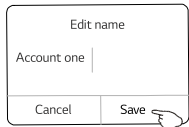
1. Tap "Device Sharing" and pop up Device Sharing screen.
2. Tap "Add Sharing".
3. Select the region and enter the account which you want to sharing.
4. Tap "Completed", the account will appear on your sharing list.
5. The received sharing members should hold pressing the home screen and slide down to refresh the device list, the device will appear on the device list.



Account Profile setting

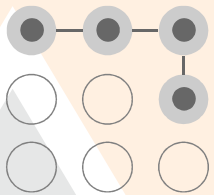


Change the nick name of your account

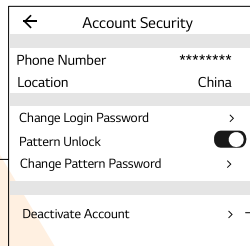


Select a picture for the account from local album

Select the time zone



Set a pattern password for launching the APP



Change the password like reset password on page 7

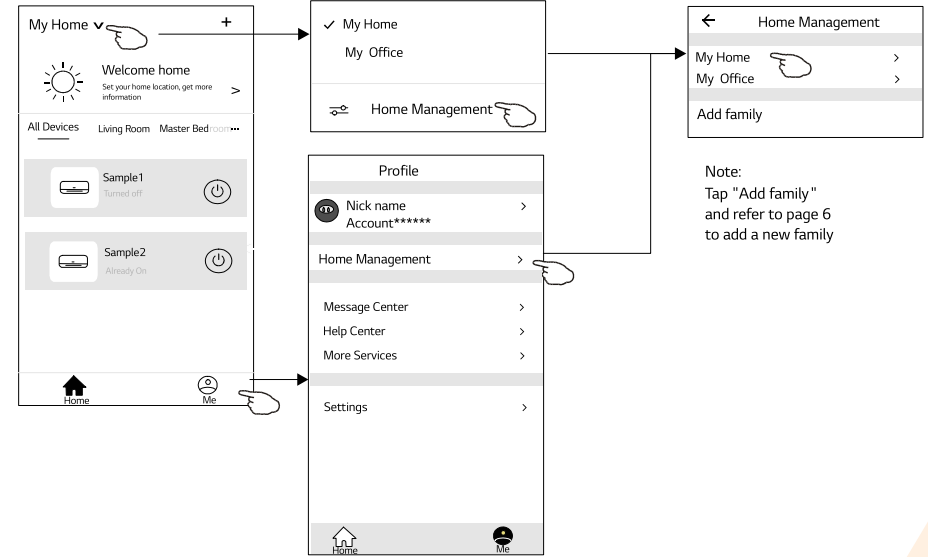
Tap the switch to enable or disable the Pattern password

Please carefully to deactivate the account for all data will be deleted.

Home(Family) management

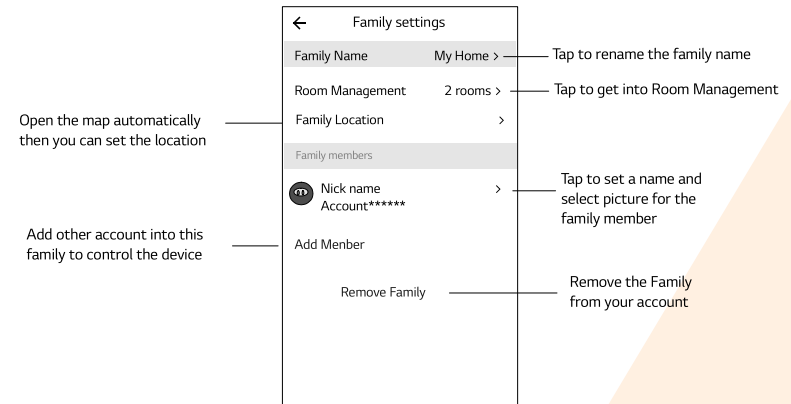
1. Tap the name of home at the left upper corner of the Home Screen and select the Home Management.
Or tap Me and tap Home Management.

2. Tap one of the families in the family list and get into Family Settings screen.



Note:
Tap "Add family" and refer to page 6 to add a new family

3. Set the family as the following indicators.



Tap to rename the family name

Tap to get into Room Management

Open the map automatically then you can set the location

Tap to set a name and select picture for the family member

Add other account into this family to control the device

Remove the Family from your account

1. For technical update, there is maybe deviation of the actual items from what is on the manual. We express our apologies. Please refer to your actual product and APP.
2. Smart air conditioner APP can be altered without notice for quality improvement and also be deleted depending on the circumstances of manufacturing firms .
3. In case Wi-Fi signal strength is weakened, smart App may be disconnected. So make sure the indoor unit near to wireless router.
4. DHCP server function should be activated for wireless router.
5. The internet connection may fail because of a firewall problem. In this case, contact your internet service provider.
6. For smart phone system security and network setting, make sure Smart air conditioner APP is trusted.

Trouble Shooting

Description	Analysis of cause
Air conditioner can't be configured successfully	<ol style="list-style-type: none"> 1. Check the mobile connected WLAN router SSID and password is correct; 2. Check whether there are additional settings of WLAN router as shown below. <ol style="list-style-type: none"> 1) Firewall by router itself or by PC 2) MAC address filtering 3) Hidden SSID 4) DHCP server <p>Reboot WLAN router, mobile device and air conditioner (WLAN module) and connect air conditioner by CF mode again. Before rebooting, check nobody has already connected to same air conditioner.</p>
Mobile can't control air conditioner	<ol style="list-style-type: none"> 1. When air conditioner (WLAN module) is rebooted and app displays Device remove, ignoring this confirmation will lead to mobile device losing control permission of the air conditioner. You will need to connect the air conditioner by CF mode again. 2. In case of power failure, mobile device will lose control permission of air conditioner for 3 minutes after power failure. (Notification will now show up on the mobile device.) <p>If you cannot control the app (air conditioner) even after power restored, you will need to connect the air conditioner by CF mode again.</p>
Mobile can't find air conditioner	<ol style="list-style-type: none"> 1. App display Air conditioner Device offline. Please check the following conditions. <ol style="list-style-type: none"> 1)The air conditioner has been reconfigured. 2)Air conditioner out of power. 3)Router out of power. 4)Air conditioner can't connect to router. 5)Air conditioner can't connect to network through the router. 6)Mobile device can't connect to network. 2. After adding the device, it disappears in device list . Hold and slide down to refresh the device list. If it has no change, shut down the app and start again.

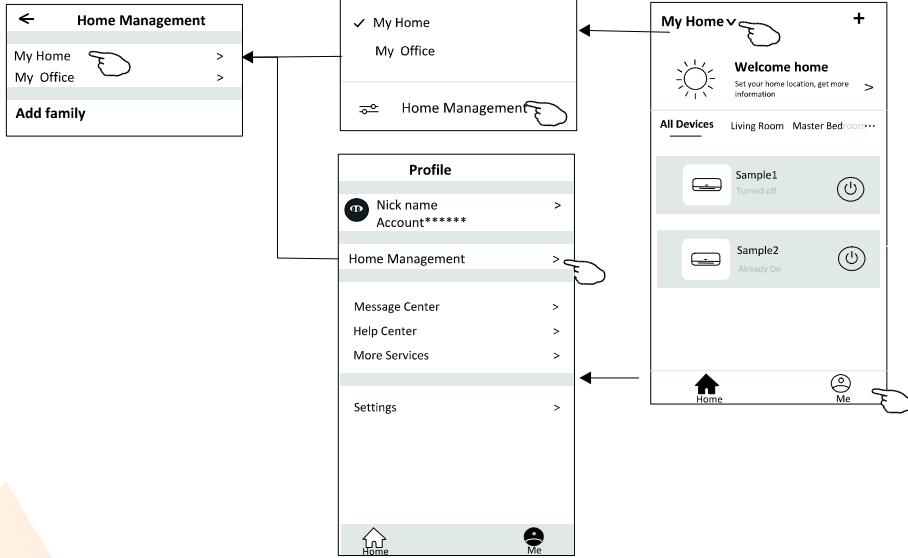
1. للتحديث الفني، قد يكون هناك اختلاف في المنتج الفعلي عما هو وارد في هذا الدليل. يرجى اعتماد المنتج الفعلي والتطبيق.
2. يمكن إجراء تعديلات في التطبيق بدون إشعار مسبق لتحسين الجودة، وقد يتم حذفه أيضا بناءً على ظروف شركات التصنيع.
3. إذا كانت إشارة شبكة Wi-Fi ضعيفة، قد يصعب اتصال التطبيق الذكي. لذا تأكد من أن الوحدة الداخلية قريبة من راوتر الشبكة اللاسلكية.
4. يجب تفعيل خاصية خادم DHCP لجهاز الراوتر اللاسلكي.
5. قد ينقطع الاتصال بالإنترنت بسبب مشكلة جدار الحماية. في هذه الحالة يرجى الاتصال بمزود خدمة الإنترنت.
6. لحماية نظام الهاتف الذكي وإعدادات الشبكة، تأكد من تعيين التطبيق على أنه تطبيق موثوق.

استكشاف الأعطال وإصلاحها

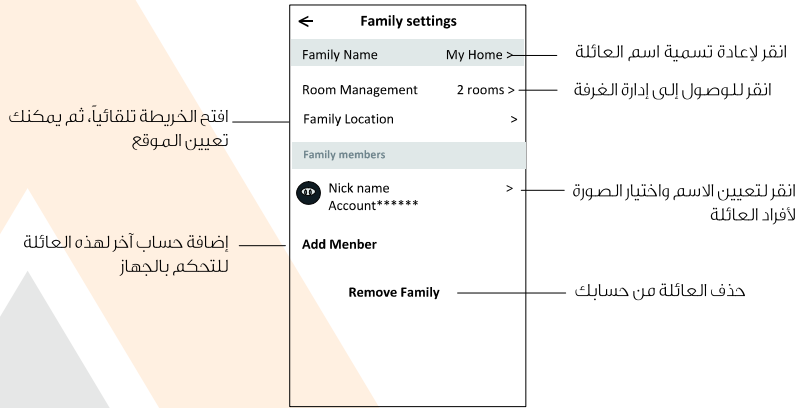
الوصف	تحليل السبب
لا يمكن تثبيت جهاز التكييف على الهاتف الذكي	<ol style="list-style-type: none"> 1. تحقق من صحة SSID لجهاز الراوتر WLAN المتصل بالهاتف المحمول وكلمة مرور: 2. تحقق مما إذا كانت هناك إعدادات إضافية لجهاز الراوتر WLAN كما هو موضح أدناه. <ol style="list-style-type: none"> 1) جدار الحماية بواسطة الراوتر نفسه أو عن طريق الكمبيوتر 2) تحديد عنوان MAC 3) SSID المخفي 4) مزود DHCP <p>اعد تشغيل الراوتر WLAN والجهاز المحمول وجهاز التكييف (وحدة WLAN)، وقم بتوصيل جهاز التكييف بوضع CF مرة أخرى قبل إعادة التشغيل، تحقق من عدم اتصال أي شخص بنفس جهاز التكييف.</p>
الهاتف الذكي لا يتحكم بجهاز التكييف	<ol style="list-style-type: none"> 1. عندما يتم إعادة تشغيل جهاز التكييف (وحدة WLAN) ويعرض التطبيق إزالة الجهاز، فإن تجاهل هذا التأكيد سيؤدي إلى فقدان الجهاز المحمول إذن التحكم. 2. في حالة انقطاع التيار الكهربائي، سيفقد الجهاز المحمول إذن التحكم في جهاز التكييف لمدة 3 دقائق بعد انقطاع التيار الكهربائي (سيظهر الإشعار الآن على الجهاز المحمول). <p>إذا لم تتمكن من التحكم في التطبيق (جهاز التكييف) حتى بعد استعادة الطاقة، فستحتاج إلى توصيل جهاز التكييف بوضع CF مرة أخرى.</p>
الهاتف الذكي لا يمكن العثور على جهاز التكييف	<ol style="list-style-type: none"> 1. يعرض التطبيق جهاز التكييف حالياً. يرجى التحقق من الظروف التالية. <ol style="list-style-type: none"> 1) تم إعادة ضبط جهاز التكييف. 2) جهاز التكييف غير متصل بالطاقة الكهربائية. 3) الراوتر غير متصل بالطاقة الكهربائية. 4) لا يمكن اتصال جهاز التكييف بالراوتر. 5) لا يمكن اتصال جهاز التكييف بالشبكة من خلال الراوتر. 6) لا يمكن اتصال الجهاز المحمول بالشبكة. 2. بعد إضافة الجهاز، يختفي في قائمة الأجهزة. اضغط بشكل متواصل وحرك للأسفل لتحديث قائمة الأجهزة. إذا لم يكن هناك أي تغيير، اغلق التطبيق وافتحه من جديد.

إدارة الصفحة الرئيسية (العائلة)

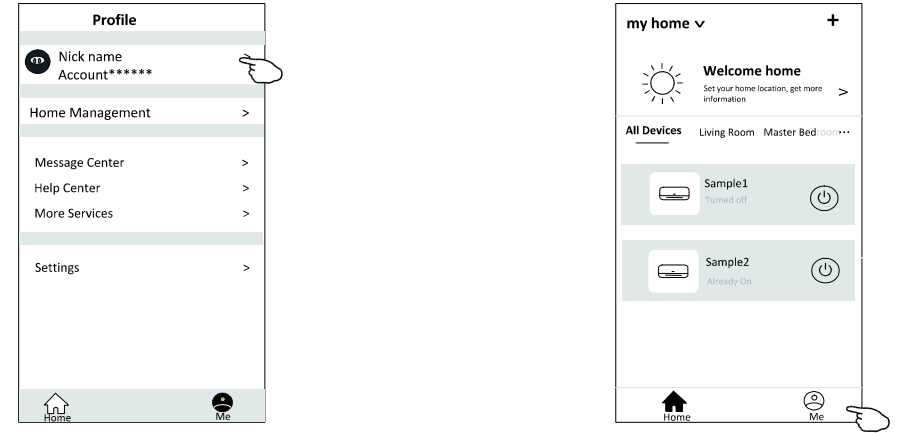
1. انقر على اسم المضيف أعلى يسار الشاشة الرئيسية واختار إدارة الصفحة الرئيسية.
2. انقر على (انا) "Me"، وانقر على إدارة الصفحة الرئيسية.
3. انقر على أحد العائلات في قائمة العائلات للذهاب إلى شاشة إعدادات العائلة.



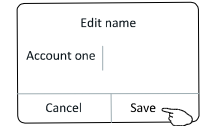
3. تعيين العائلة وفقاً للمؤشرات التالية.



إعداد الملف الشخصي للحساب

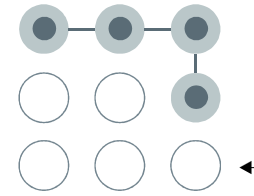


تغيير الاسم المستعار لحسابك




اختر صورة للحساب من ألبوم الصور

اختر المنطقة الزمنية

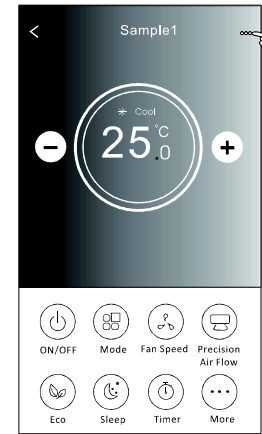


تعيين نمط مرور لتشغيل التطبيق

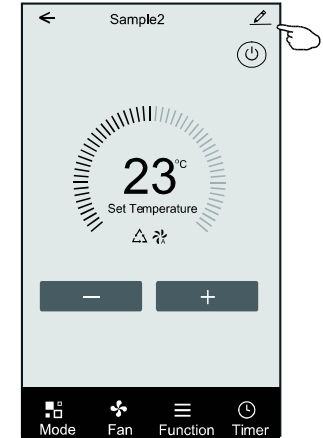
تغيير كلمة المرور كما ورد في فصل إعادة تعيين كلمة المرور صفحة 7
انقر على النزر لتفعيل أو إلغاء كلمة المرور باستخدام النمط
يرجى اخذ الحيلة - عند إلغاء الحساب سوف يتم حذف كل البيانات

انقر على  في نموذج التحكم أو انقر على... في نموذج التحكم 2، للوصول إلى شاشة تفاصيل الجهاز. هنا سوف تحصل على بعض المعلومات المفيدة ومشاركة الجهاز مع الحسابات الأخرى. تحقق من الصور والتعليمات التالية جيداً.

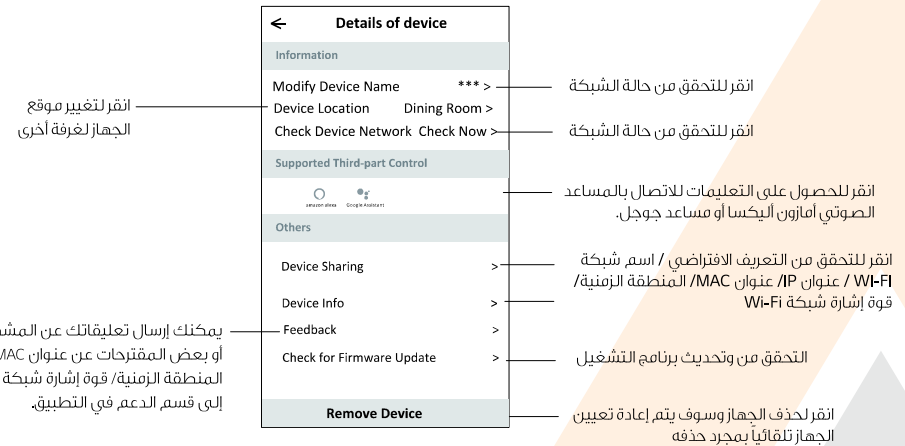
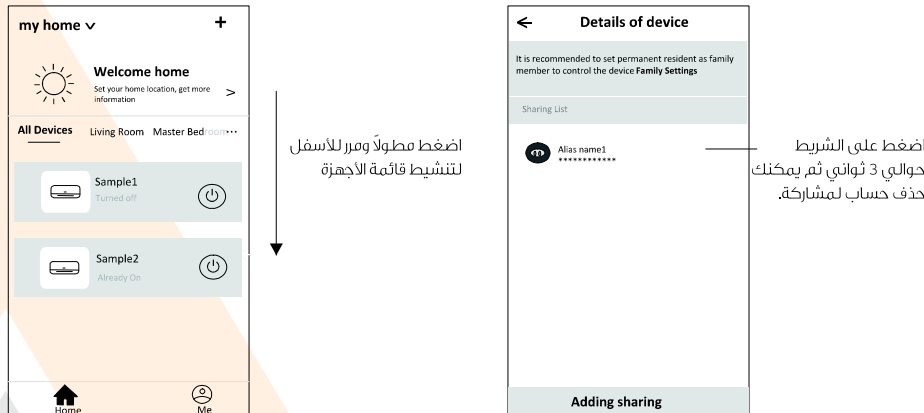
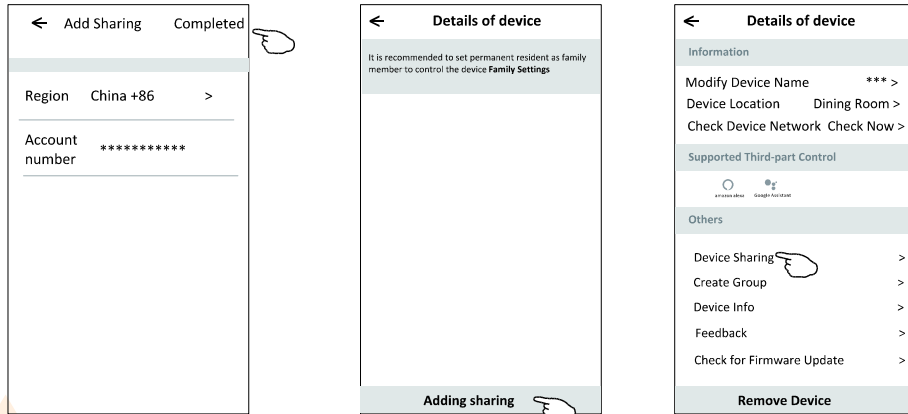
نموذج التحكم 2



نموذج التحكم 1

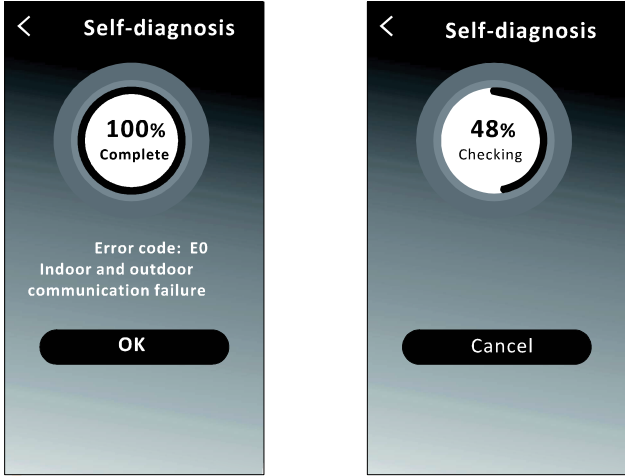


1. انقر على مشاركة الجهاز "Device Sharing"، وستظهر شاشة مشاركة الجهاز.
2. انقر على إضافة مشاركة "Add Sharing".
3. اختر المنطقة وأدخل الحساب الذي تريد المشاركة إليه.
4. انقر على اكتمل "Completed"، وسيظهر الحساب في قائمة المشاركة.
5. يجب على أصحاب الحسابات المشاركة الضغط مطولاً على الشاشة الرئيسية والتمرير للأسفل لتنشيط قائمة الأجهزة، وسيظهر الجهاز في قائمة الأجهزة.



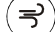
نموذج التحكم 2- المزيد من الوظائف

11. انقر على زر التشخيص الذاتي "Self-diagnosis"، إذا كان متاحاً على الشاشة. سوف يقوم الجهاز بتشخيص نفسه تلقائياً وإظهار رمز العطل وتعليمات المشكلة، إن توفر ذلك.



12. اضغط على زر " "  " إذا كان متاحاً على الشاشة. Photosensitive

تسمح هذه الوظيفة لجهاز التكييف بتشغيل / إيقاف شاشة العرض تلقائياً وفقاً لشدة الضوء.

13. اضغط على زر الهواء اللطيف " "  " إذا كان متاحاً على الشاشة. Soft Wind

تسمح هذه الوظيفة لجهاز التكييف بنفث نسيم هواء لطيف عبر الفتحات الصغيرة الموجودة على العاكس.

نموذج التحكم 2- المزيد من الوظائف


7. انقر على زر متابعة الكهرباء "Electricity Monitoring" إذا كان متاحاً على الشاشة. في هذه الوظيفة، يمكنك متابعة استهلاك الطاقة الكهربائية للجهاز.



يمكنك النقر على هذا الزر ليظهر التقويم، وبعدها اختر التاريخ.

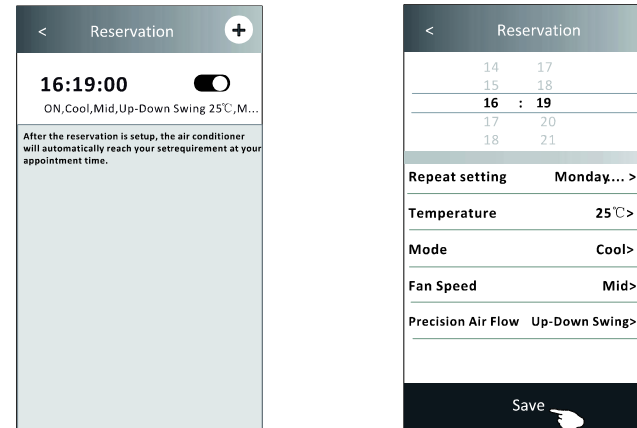
متابعة الكهرباء

8. انقر على زر التنظيف الذاتي  إذا كان متاح على الشاشة. تحقق من تفاصيل وظيفة التنظيف الذاتي في دليل المستخدم.

9. انقر على زر التدفئة 8 درجة مئوية  إذا كان متاحاً على الشاشة. هذه الوظيفة تساعد على إبقاء درجة حرارة الغرفة أعلى من 8 درجة مئوية. تحقق من تفاصيل هذه الوظيفة دليل المستخدم.

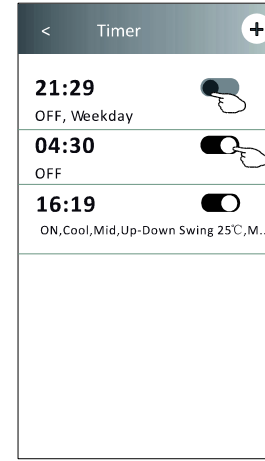
10. انقر على زر الحفظ "Reservation"، إذا كان متاحاً على الشاشة. يمكنك تعيين الوقت، أيام التكرار، ودرجة الحرارة، والوضع، وسرعة المروحة، وتدفع الهواء كما تشاء، ثم انقر على حفظ لتفعيل هذه الوظيفة.

سيصل الجهاز تلقائياً إلى تلك الإعدادات في الوقت المحدد.



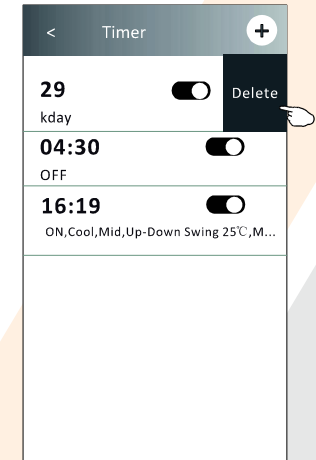
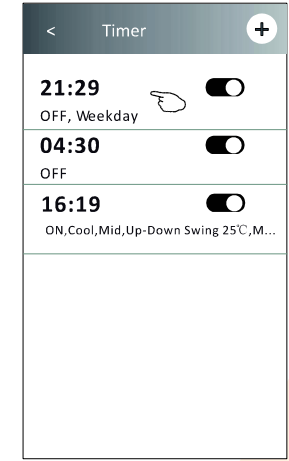
الحفظ

1. تغيير إعداد المؤقت:
انقر في أي مكان على شريط قائمة الموقت باستثناء شريط التشغيل للوصول إلى شاشة إعداد الموقت. قم بتغيير الإعدادات ثم انقر على حفظ.
2. تشغيل أو إلغاء المؤقت:
انقر على يسار مفتاح التشغيل لتشغيل المؤقت.
انقر على يمين مفتاح التشغيل لإلغاء المؤقت.
3. حذف المؤقت:
مرر شريط قائمة المؤقت من اليمين إلى اليسار حتى يظهر زر الحذف ثم انقر حذف.

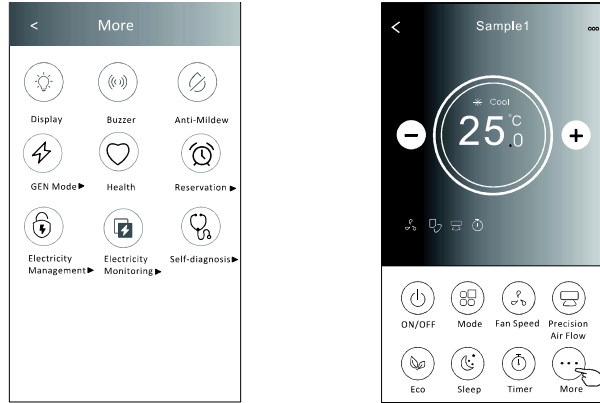


مرر ليسار لإلغاء المؤقت

مرر لليمين لتشغيل الموقت



1. انقر على زر المزيد "More" لتشغيل الوظائف الإضافية إذا ظهرت على الشاشة.



ملاحظة:
بعض الطرازات لا تحتوي على المزيد من الوظائف.

ملاحظة:
قد يختلف المظهر، بعض الأيقونات قد تكون مكمية إذا كان جهازك ليس به هذه الوظيفة أو لا تعمل.

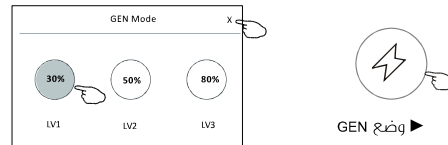
2. انقر على زر العرض لتشغيل/إيقاف شاشة LED الداخلية.

3. انقر على زر الطنين لتشغيل/ إيقاف الطنين عند التشغيل من خلال تطبيق واي-فاي.

4. انقر على زر منع العفن لتشغيل هذه الوظيفة، إذا كانت متوفرة. بعد إيقاف تشغيل جهاز التكييف، سوف يبدأ التجفيف، للحد من الرطوبة المتبقية ومنع تكون العفن، بعد انتهاء عمل الخاصة، سوف يتم إيقاف تشغيلها تلقائياً.

5. انقر على زر الصحة لتشغيل/ إيقاف وظيفة الصحة، إذا كانت متوفرة. تقوم بتفعيل خاصية التأين لإزالة البكتيريا. هذه الوظيفة تعمل فقط للطرازات التي بها مولد الأيونات.

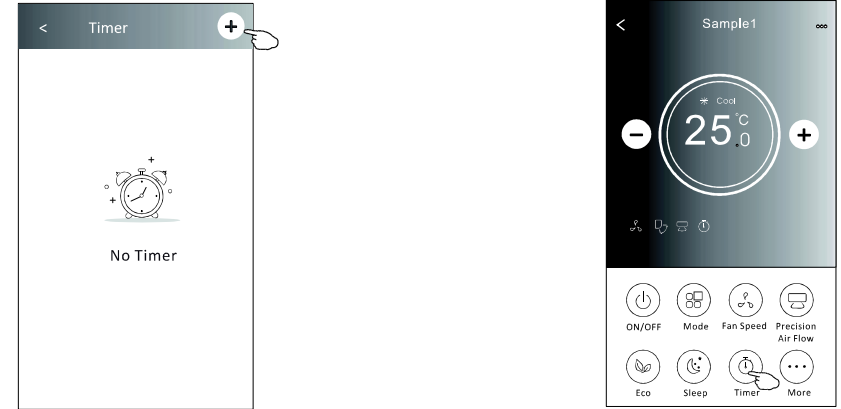
6. انقر على زر "GEN Mode"، إذا كانت متوفرة. في هذا الوضع، يمكنك اختيار واحد من ثلاث مستويات لشدة التيار. سوف يحافظ الجهاز على شدة تيار مناسبة لتوفير الطاقة.



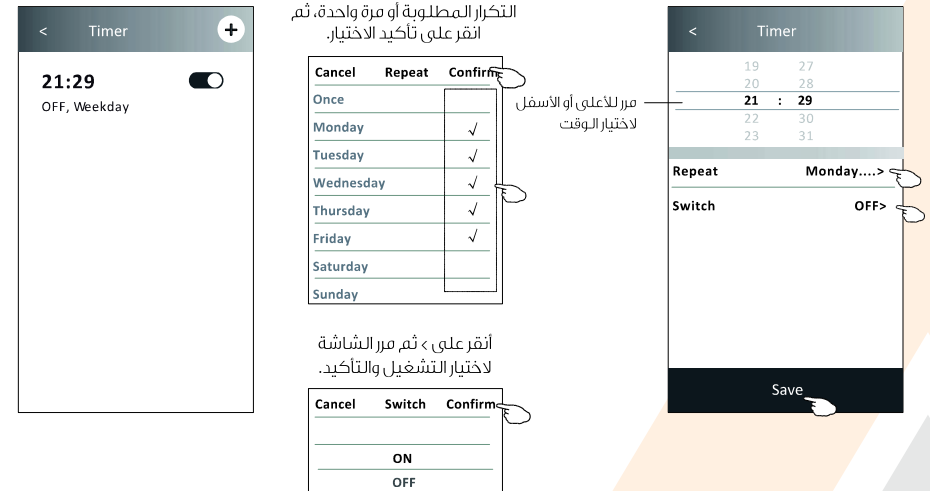
وضع GEN ▶

نموذج التحكم -2 ضبط المؤقت (تشغيل)

1. انقر على زر المؤقت "Timer".
2. انقر على + أعلى يمين شاشة المؤقت الرئيسية.
3. اختر الوقت/التكرار/الإيقاف ثم انقر على حفظ "Save".
4. سيظهر المؤقت (إيقاف) على شاشة المؤقت الرئيسية.



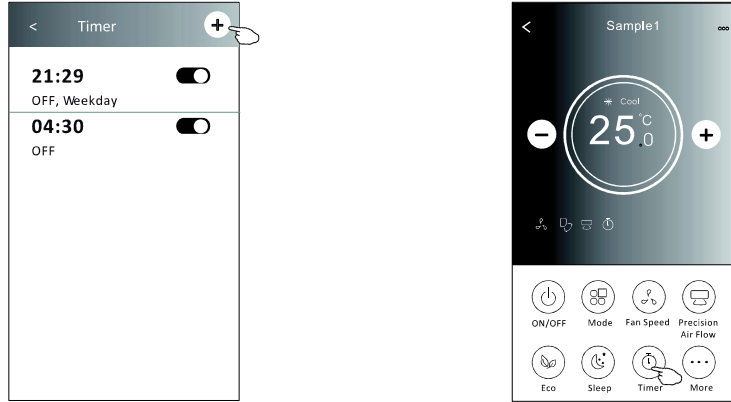
انقر على التكرار > ثم انقر على أيام التكرار المطلوبة أو مرة واحدة، ثم انقر على تأكيد الاختيار.



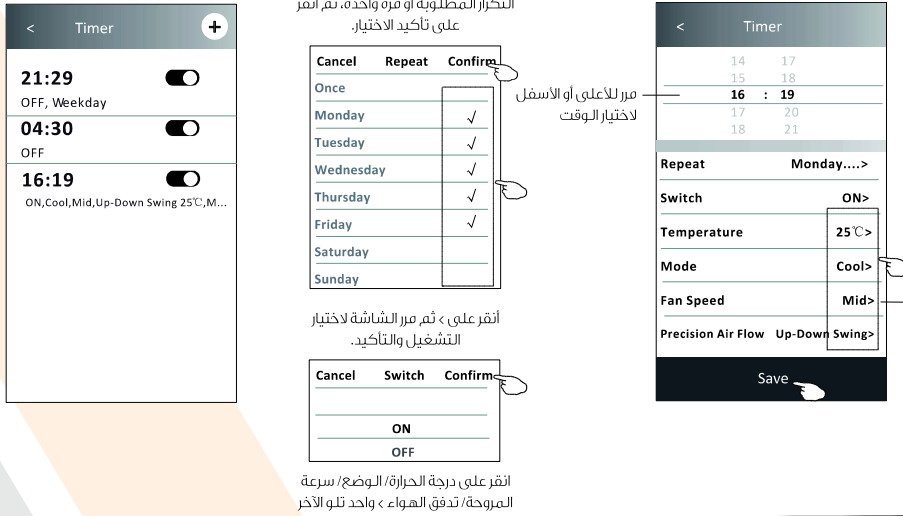
انقر على > ثم مرر الشاشة لاختيار التشغيل والتأكيد.

نموذج التحكم -2 ضبط المؤقت (إيقاف)

1. انقر على زر المؤقت "Timer".
2. انقر على + أعلى يمين شاشة المؤقت الرئيسية.
3. اضبط الوقت/أيام التكرار/تشغيل/درجة الحرارة/الوضع/سرعة المروحة/تدفق الهواء كما تريد، ثم انقر على حفظ "Save".
4. سيظهر المؤقت على شاشة المؤقت الرئيسية.



انقر على التكرار > ثم انقر على أيام التكرار المطلوبة أو مرة واحدة، ثم انقر على تأكيد الاختيار.



انقر على > ثم مرر الشاشة لاختيار التشغيل والتأكيد.

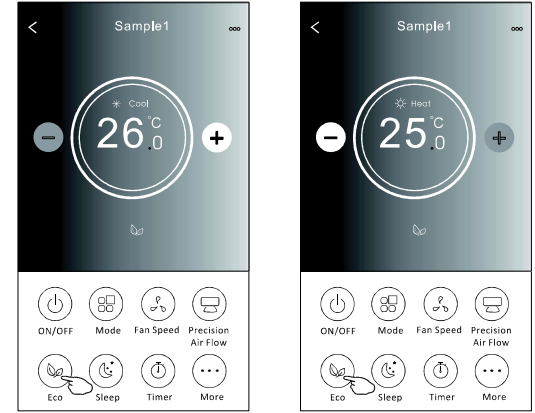
انقر على درجة الحرارة/الوضع/سرعة المروحة/تدفق الهواء > واحد تلو الآخر ثم قم بتعيينها كما تفضل وكما هو مذكور في الفصل السابق، ثم انقر على تأكيد الإعداد.

نموذج التحكم 2- وظيفة التشغيل الاقتصادي "ECO"

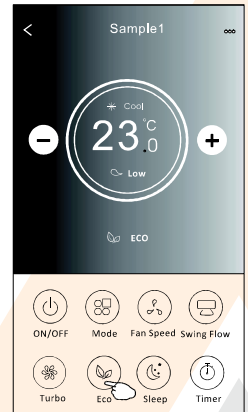
1. لوظيفة التشغيل الاقتصادي "ECO"، انقر على الزر لتفعيل الوظيفة. سيُضاء الزر، وسيظهر المؤشر على الشاشة.
2. انقر مجدداً لإلغاء الوظيفة.
3. التحكم بدرجة الحرارة لبعض الطرازات:
في وضع التبريد، ستكون درجة الحرارة الجديدة المعينة ≤ 26 درجة مئوية.
في وضع التدفئة، ستكون درجة الحرارة الجديدة المعينة ≥ 25 درجة مئوية.

الوضع	تشغيل ECO
تبريد	نعم
مروحة	
جاف	نعم
تدفئة	
أوتو	

لا يمكن تشغيل ECO مع أوضاع مروحة/جاف/أوتو



ملاحظة: قد تبدو شاشة التحكم الرئيسية وطريقة التحكم بالتشغيل الاقتصادي مختلفة قليلاً بحسب طراز الجهاز، مثال:



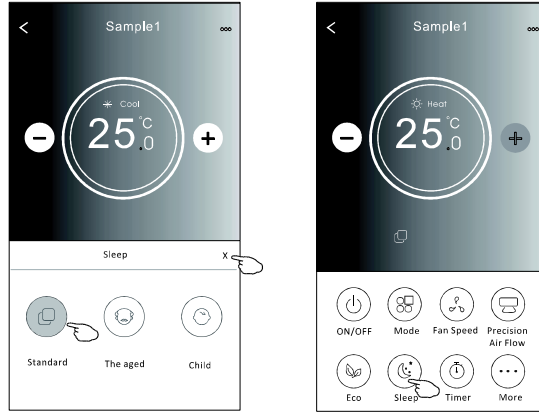
ملاحظة: لا يمكن تشغيل ECO أيضاً مع وضع تبريد/النوم في بعض الطرازات.

نموذج التحكم 2- وظيفة النوم "Sleep"

1. انقر على زر النوم "Sleep".
2. اختر وضع النوم المفضل لك وانقر عليه.
3. انقر على الزر X للعودة إلى شاشة التحكم الرئيسية.
4. سيظهر مؤشر وضع النوم المحدد على الشاشة.

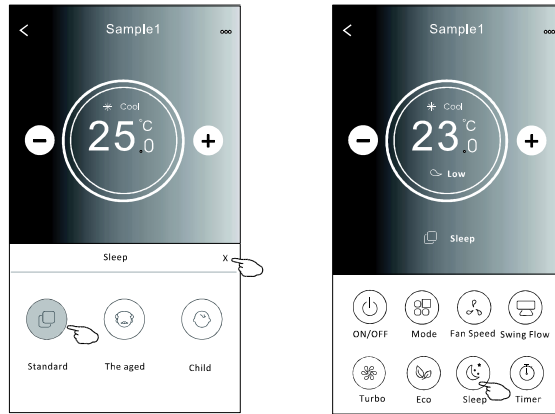
الوضع	تشغيل وضع النوم
تبريد	نعم
مروحة	
جاف	نعم
تدفئة	
أوتو	

لا يمكن تشغيل وضع النوم مع أوضاع مروحة/جاف/أوتو



ملاحظة:

قد تبدو شاشة التحكم الرئيسية مختلفة قليلاً، بحسب طراز الجهاز، مثال:

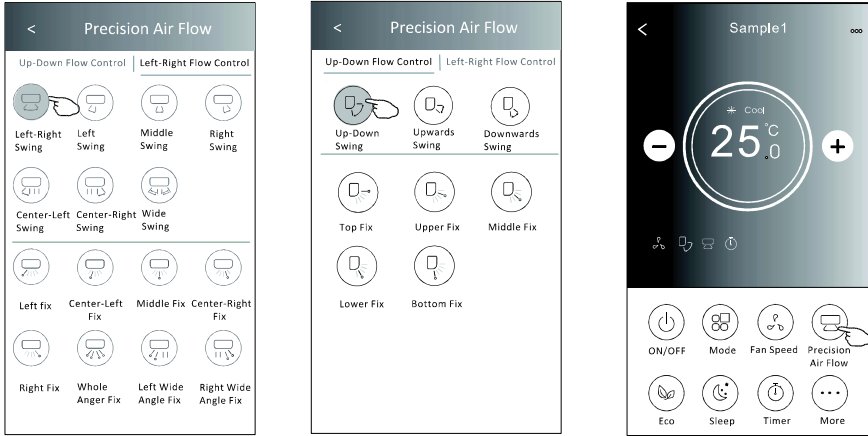


ملاحظة:

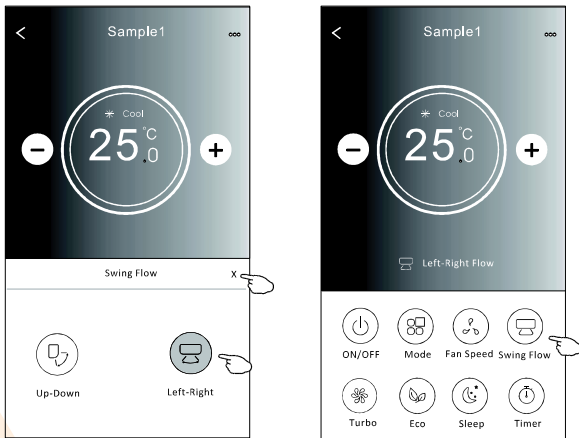
لا يمكن تشغيل وضع النوم أيضاً مع وضع تبريد/النوم في بعض الطرازات.

نموذج التحكم 2- التحكم بتدفق الهواء

1. انقر على زر ضبط تدفق الهواء "Precision Air Flow" أو "Swing Flow".
 2. اختر تدفق الهواء الذي ترغب به.
 3. انقر على الزر X للعودة إلى شاشة التحكم الرئيسية.
 4. سيظهر مؤشر تدفق الهواء المحدد على الشاشة.
- ملاحظة: بالنسبة لبعض الطرازات التي لا تحتوي على تارجم تلقائي يسار يمين، في حال تفعيله، سوف تسمع صوت صغير دون أي فعل.

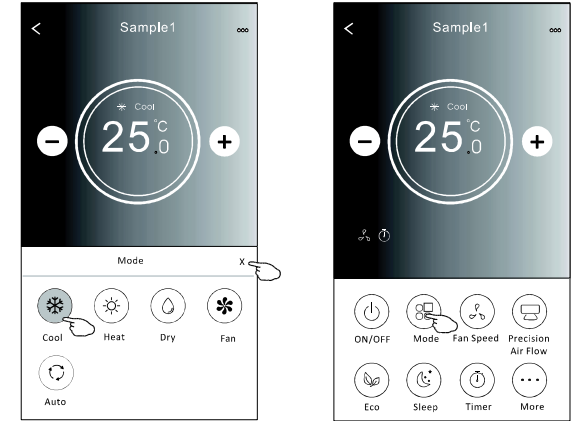


ملاحظة: قد تبدو شاشة التحكم الرئيسية وشاشة تدفق الهواء مختلفة قليلاً، وذلك حسب طراز الجهاز لديك. مثال:



نموذج التحكم 2- ضبط الوضع

1. انقر على زر الوضع "Mode".
2. ستظهر 5 أوضاع على شاشة الوضع، انقر على الزر لتحديد الوضع الذي ترغب به.
3. انقر على الزر X للعودة إلى شاشة التحكم الرئيسية.
4. سيتغير الوضع والخلفية على الشاشة.



ملاحظة: يرجى قراءة تفاصيل كل وضع في دليل المستخدم للتحكم براحة أكثر.

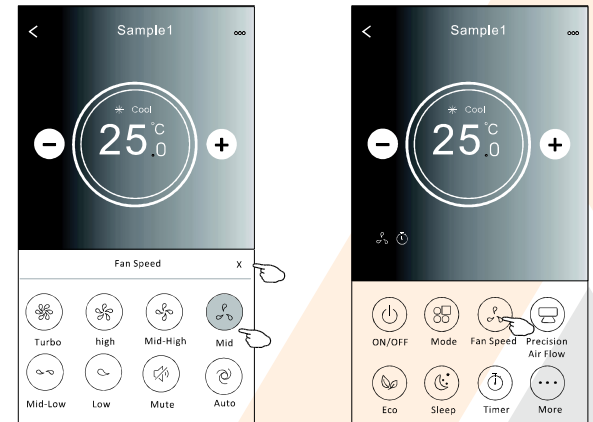
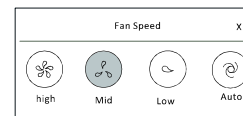
نموذج التحكم 2- اختيار سرعة المروحة

1. انقر على زر سرعة المروحة "Fan Speed".
2. اختر سرعة المروحة التي ترغب بها.
3. انقر على الزر X للعودة إلى شاشة التحكم الرئيسية.
4. سيضاء مؤشر سرعة المروحة المحددة على الشاشة.

الوضع	سرعة المروحة
تبريد	كل السرعات
مروحة	كل السرعات
جاف	كل السرعات
تدفئة	كل السرعات
أوتو	كل السرعات

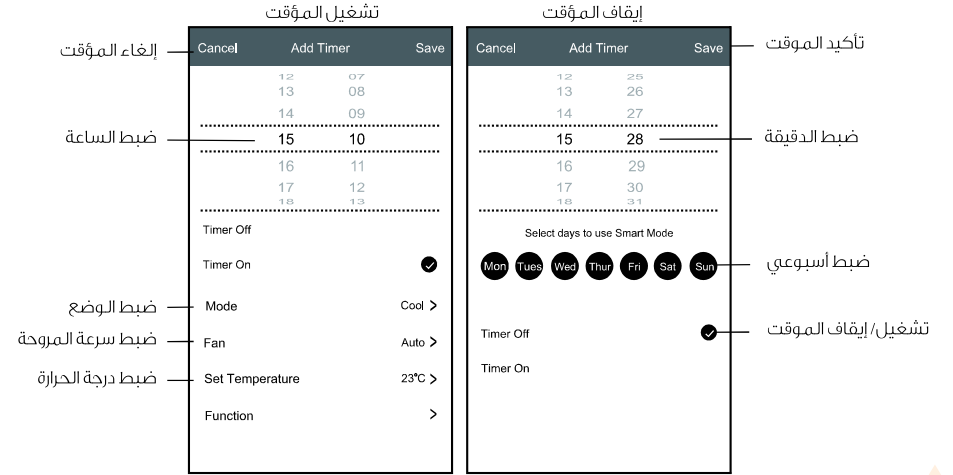
ملاحظة:
لا يمكن ضبط سرعة المروحة في وضع التشغيل الجاف

ملاحظة: قد تبدو شاشة سرعة المروحة مختلفة قليلاً بحسب طراز الجهاز. مثال:

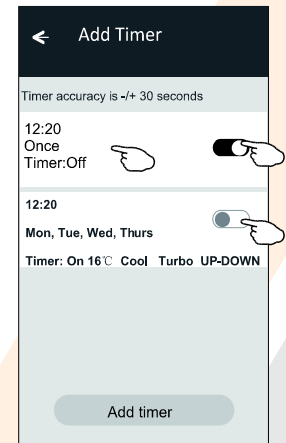
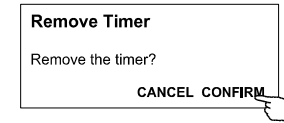




3. اختر الوقت، واختر أيام التكرار وتشغيل/إيقاف المؤقت.
4. اختر (الوضع/سرعة المروحة/الوظيفة) "Mode/Fan Speed/Function"، واختر إعداد درجة الحرارة لتشغيل المؤقت.
5. انقر على "Save" لإضافة المؤقت.

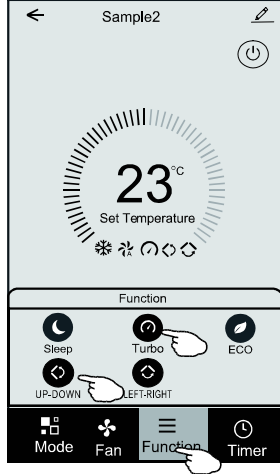


1. انقر على شريط المؤقت لتعديل الموقت مثل عملية إضافة المؤقت.
2. انقر على المفتاح لتفعيل أو إلغاء المؤقت.
3. اضغط على شريط المؤقت لمدة 3 ثواني تقريباً، وسوف تظهر شاشة حذف المؤقت "Remove Timer". انقر على تأكيد "CONFIRM" واحذف المؤقت.



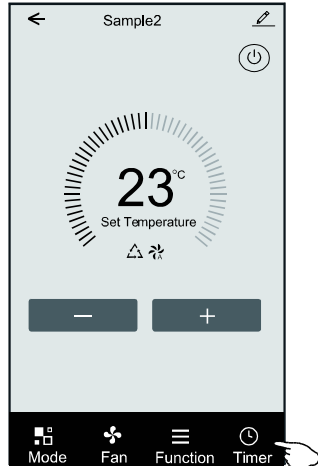
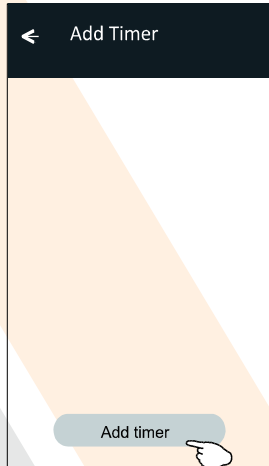
نموذج التحكم، 1- ضبط الوظيفة

1. انقر على الوظيفة "Function" لتظهر شاشة اختيار الوظيفة.
2. اختر واحدة من الوظائف: (نوم/تبريد/اقتصادي) "Sleep/Turbo/ECO".
3. اختر أعلى- أسفل/يسار - يمين للتدوير التلقائي في اتجاه أعلى - أسفل / يسار - يمين.
4. انقر على أي مكان حول إعداد درجة الحرارة لإلغاء ضبط الوظيفة.



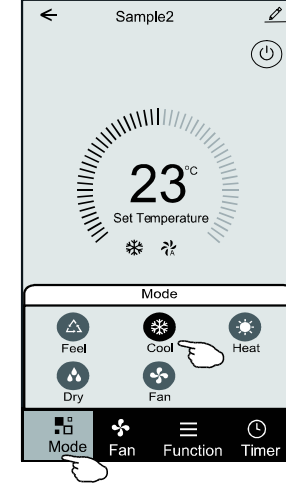
نموذج التحكم، 1- إضافة مؤقت

1. انقر على المؤقت "Timer" لتظهر شاشة إضافة مؤقت..
2. انقر على إضافة مؤقت "Add Timer".



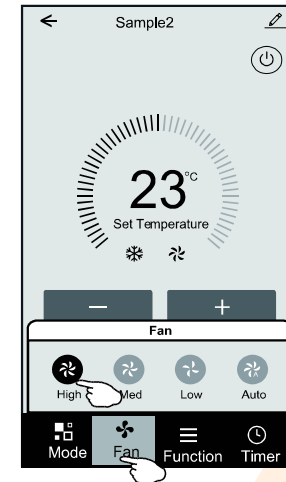
نموذج التحكم، 1- ضبط الوضع

1. انقر على الوضع "Mode" لتظهر شاشة اختيار الوضع.
2. اختر أحد الأوضاع: (تلقائي/تبريد/تدفئة/مروحة) "Feel/Cool/Heat/Dry/Fan".
3. انقر على أي مكان حول إعداد درجة الحرارة لإلغاء الوضع.

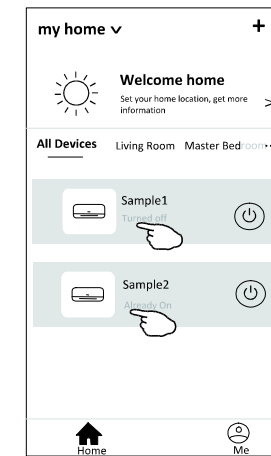


نموذج التحكم، 1- اختيار سرعة المروحة

1. انقر على المروحة "Fan" لتظهر شاشة المروحة.
2. اختر واحدة من سرعات المروحة: (عالية/ متوسطة/ منخفضة/ أوتو) "High/Med/Low/Auto".
3. انقر على أي مكان حول إعداد درجة الحرارة لإلغاء الاختيار.



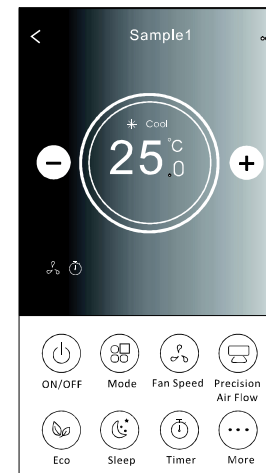
سوف تُضاء شاشة جهاز التحكم تلقائياً بعد إضافة جهاز.
سوف تُضاء شاشة جهاز التحكم يدوياً عند النقر على اسم الجهاز على الشاشة الرئيسية.



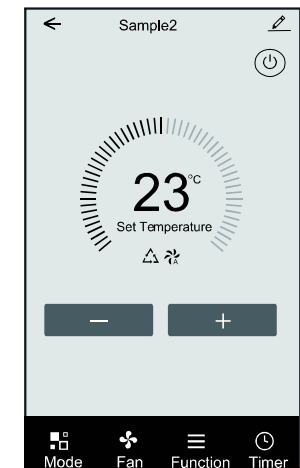
ملاحظة:

هناك طريقتان مختلفتان للتحكم وفقاً للبرنامج أو نموذج وحدة Wi-Fi. يرجى قراءة الدليل بعناية بحسب واجهة التحكم الفعلية.

نموذج التحكم 2

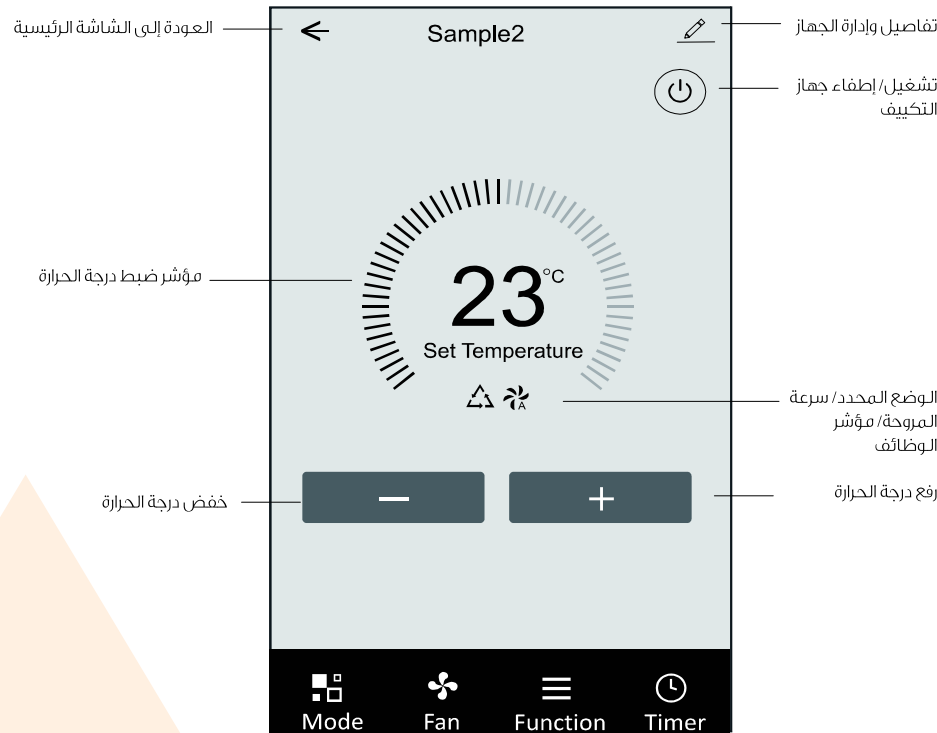


نموذج التحكم 1



نموذج التحكم 1

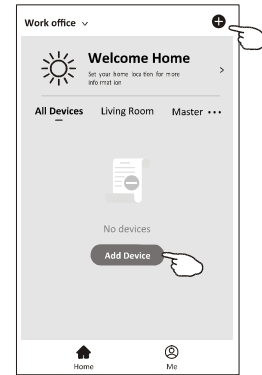
واجهة التحكم الرئيسية



هناك طريقتان لإضافة الجهاز: CF (التوصيل السريع) و AP (نقطة الوصول).

1. قم بتوصيل الطاقة للوحدة الداخلية دون الحاجة لتشغيل جهاز التكييف.
2. انقر على الزر "+" أعلى يمين الشاشة الرئيسية "Home" أو انقر على (إضافة جهاز) Add device على الغرفة التي ليس بها جهاز.
3. انقر على شعار جهاز التكييف الجداري "Split Air conditioner".
4. أدخل كلمة مرور واي فاي التي تم توصيلها بهاتفك الذكي، ثم انقر على (التالي) "Next".
5. اتبع التعليمات على الشاشة التالية لإعادة تعيين وحدة واي فاي ثم حدد (تأكيد إعادة تعيين الجهاز) "Confirm the device is set" وانقر على (التالي) "Next".
6. يمكنك تعيين النسبة المئوية لعملية الاتصال، وفي نفس الوقت سوف تضاء الرموز "SA"، "PP"، و "AP" على الشاشة الداخلية.

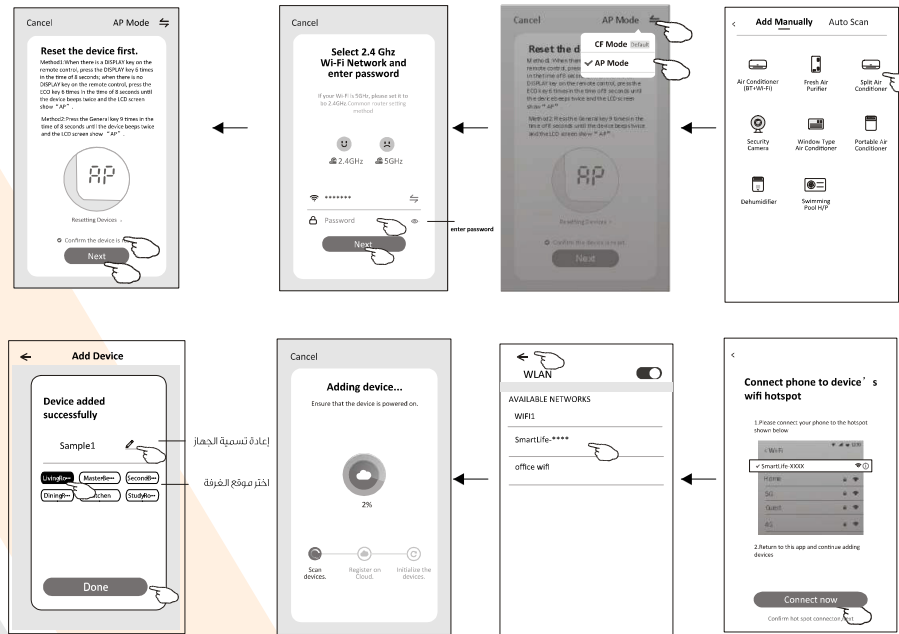
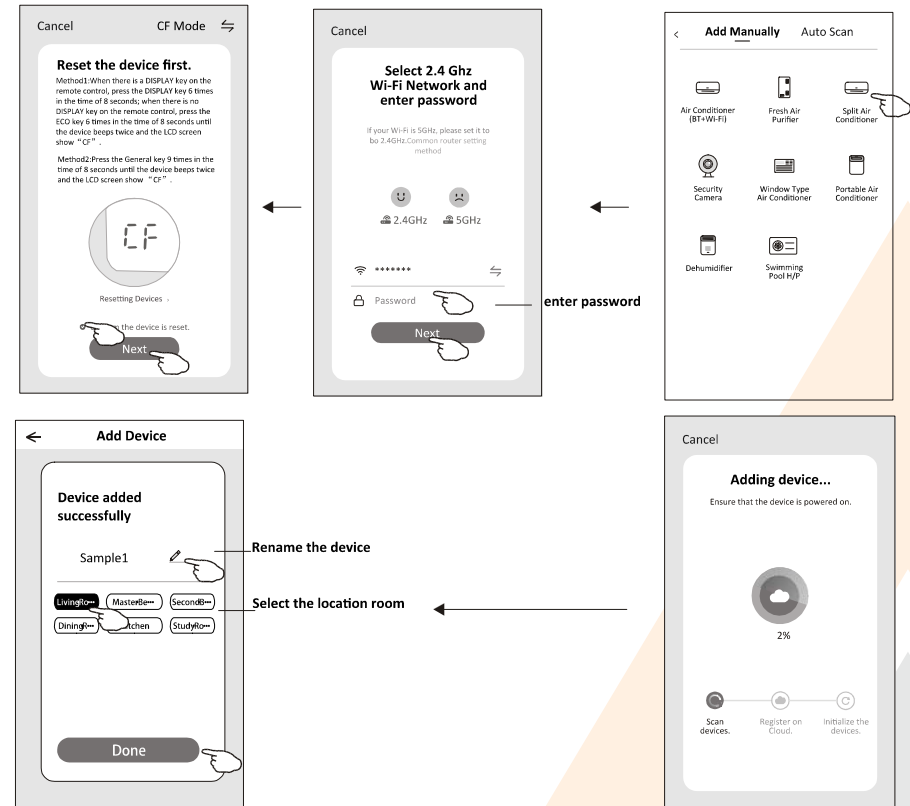
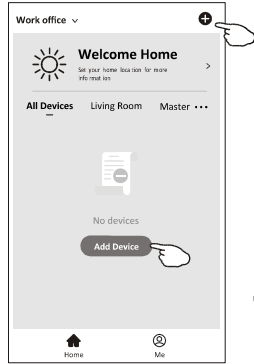
"pp" يعني "البحث عن جهاز الراوتر"
 "SA" يعني "الاتصال بجهاز الراوتر"
 "AP" يعني "الاتصال بالخادم"



هناك طريقتان لإضافة الجهاز: AP

1. قم بتشغيل الوحدة الداخلية بدون حاجة لتشغيل جهاز التكييف.
2. انقر على "+" في الزاوية اليمنى العليا من الشاشة الرئيسية "Home" أو انقر على (إضافة جهاز) "Add device" في الغرفة التي لا يوجد بها جهاز.
3. اضغط على شعار جهاز التكييف الجداري "Split Air conditioner".
4. أدخل كلمة مرور واي فاي التي تم توصيلها بهاتفك الذكي، ثم انقر على (التالي) "Next".
5. انقر فوق الزاوية اليمنى العليا واختر "AP Mode" ثم اتبع التعليمات على الشاشة لإعادة تعيين وحدة واي فاي، ثم حدد (تأكيد إعادة تعيين الجهاز) "Confirm the device is set" وانقر على (التالي) "Next".
6. اقرأ التعليمات بعناية وانقر على (اتصل الآن) "Connect now".
7. في شاشة إعداد الشبكة، اختر SmartLife-****، ثم انقر على "←".
8. يمكنك رؤية النسبة المئوية لعملية الاتصال، وكما "PP" و "SA" و "AP" تومض بدورها على الشاشة الداخلية.

"pp" يعني "البحث عن جهاز الراوتر"
 "SA" يعني "الاتصال بجهاز الراوتر"
 "AP" يعني "الاتصال بالخادم"



نسيت كلمة المرور

إذا نسيت كلمة المرور أو أردت إعادة تعيين كلمة المرور، يرجى اتباع التالي:

1. انقر على (نسيت كلمة المرور) "Forgot password".
2. أدخل حسابك (عنوان البريد الإلكتروني) واضغط على زر (الحصول على رمز التحقق) "Obtain verification code".
3. أدخل رمز التحقق الذي تلقينته عبر البريد الإلكتروني الخاص بك.
4. أضبط كلمة المرور الجديدة وبعدها اضغط على زر (تم) "Done".

عند استخدام التطبيق للمرة الأولى، سوف تحتاج إلى إنشاء عائلة:

4. انقر على (إنشاء عائلة) "Create Family".
5. اكتب اسم للعائلة.
6. قم بتعيين الموقع.
7. اختر الغرفة الافتراضية أو أضف غرف جديدة.
8. انقر على (تم) "Done" و(اكتمل) "Completed".

تم إنشاء العائلة بنجاح
اكتمل عرض العائلة

اختر الغرف المقترحة أو غرف جديدة، ثم انقر على تم.

ملاحظة:
بإمكان التطبيق فتح الخريطة على هاتفك أو
يمكنك تعيين الموقع حيث أنت.

6. ادخل رمز التحقق الذي تلقيته عبر البريد الإلكتروني.
7. قم بتعيين كلمة المرور من 6-20 حرفاً تتضمن حروف وأرقام.
8. انقر على (تم) "Done".

Set Password

6-20 characters for password, including character, numbers

Done

Enter verification code

* * * * *

Verification code is sent to your email:
****@***_Resend(55s)

تسجيل الدخول

1. انقر على (تسجيل الدخول بحساب حالي) "Log in with existing account".
2. أدخل الحساب المسجل وكلمة المرور.
3. انقر على زر تسجيل الدخول "Log in".

Register

Log in with existing account

Login

China +86

138*****

Log in

SMS verify and sign in Forgot password

I agree with Service Agreement and Policy

ادخل حسابك
(البريد الإلكتروني) هنا
ادخل كلمة المرور

1. إذا لم يكن لديك أي حساب، يرجى النقر على زر (التسجيل) "Register".
2. اقرأ سياسة الخصوصية، وانقر على (موافق) "Agree".

Privacy Policy

we pay high attention to the privacy of personal information. To fully present how we collect and use your personal information, we revised the Privacy Policy in detail in compliance with the latest laws and regulations. By clicking Agree, you agree that you have fully read, understood and accepted all the content of the revised Privacy policy. Please take your time to read the Privacy Policy. If you have any question, please contact us at any time.

Privacy Policy

Disagree **Agree**

Register

Log in with existing account

3. انقر على ">" واختر البلد.
4. أدخل عنوان بريدك الإلكتروني.
5. انقر على زر (الحصول على رمز المصادقة) "Obtain verification code".

ابحث عن البلد أو مرر لأعلى / لأسفل
الشاشة لإيجاد واختيار البلد.

Country Chosen

Search

A

Afghanistan

Albania

Algeria

Angola

Argentina

Armenia

Australia

ادخل عنوان بريدك الإلكتروني هنا

Resister

Obtain verification code

I Agree User agreement and Privacy Policy



SmartLife-SmartHome

للهواتف الذكية بنظام أندرويد

الطريقة 1: يرجى مسح رمز الاستجابة السريع QR بواسطة ماسح المتصفح، وتنزيل وتثبيت التطبيق.
الطريقة 2: افتح "متجر تطبيقات جوجل" على هاتفك الذكي وابحث عن "SmartLife-SmartHome"،
قم بتنزيل وتثبيت التطبيق.



للهواتف الذكية بنظام iOS

الطريقة 1: يرجى مسح رمز الاستجابة السريع QR واتبع الخطوات للوصول إلى متجر التطبيقات،
قم بتنزيل وتثبيت التطبيق.
الطريقة 2: افتح متجر تطبيقات أبل على هاتفك الذكي وابحث عن "SmartLife-SmartHome".
قم بتنزيل وتثبيت التطبيق.



ملاحظة: ⚠️

يرجى السماح بالوصول إلى التخزين/الموقع/الكاميرا لهذا التطبيق عند التثبيت.
وإلا قد يكون هناك بعض المشكلات عند التشغيل.

عند استخدام التطبيق للمرة الأولى، سوف يحتاج إلى تفعيل.
1. اذهب إلى تطبيق "Smart Life" على هاتفك الذكي.



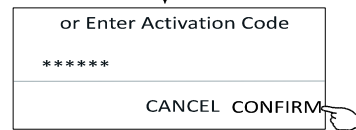
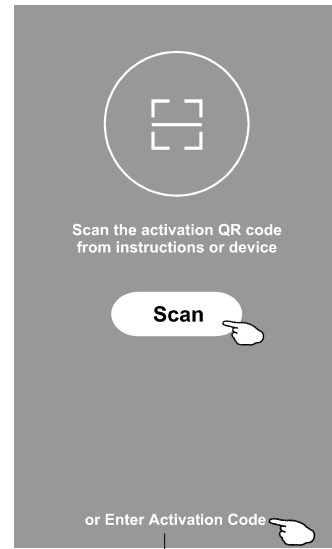
SmartLife-SmartHome

2. الطريقة 1: انقر على زر المسح الضوئي "Scan" وامسح رمز الاستجابة QR الخاص بالتفعيل.
الطريقة 2: انقر على (أدخل رمز التفعيل) "Enter Activation Code" في أسفل الشاشة.
ثم أدخل رمز التفعيل وانقر على (تأكيد) "CONFIRM".

رمز QR الخاص بالتفعيل ورمز التفعيل



ملاحظة: بدون رمز QR أو رمز التفعيل،
لا يمكنك تفعيل التطبيق واستخدامه.
يرجى الاحتفاظ بهذه الرموز.



1. مواصفات وحدة Wi-Fi والمعلومات الأساسية:

إصدار أندرويد 5.0 أو أعلى

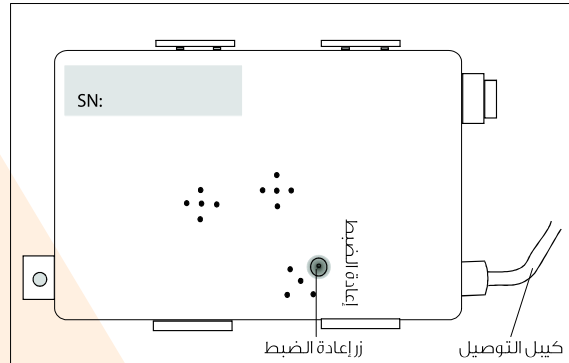
إصدار iOS 9.0 أو أعلى

2. المقاييس الأساسية لوحدة Wi-Fi

التفاصيل	المقاييس
2.400 - 2.500 جيجا هرتز	تردد الشبكة
IEEE 802.11 b/g/n (14-1)	معايير WLAN
IPv4/IPv6/TCP/UDP/HTTPS/TLS/MulticastDNS	دعم حزمة البروتوكولات
WEP/WPA/WPA2/AES128	دعم الحماية
STA/AP/STA+AP	دعم نوع الشبكة

3. موقع ومظهر وحدة Wi-Fi في الوحدة الداخلية

افتح اللوحة الأمامية، تكون وحدة Wi-Fi بالقرب من غطاء الصندوق الكهربائي أو على اللوحة.



هيا نبداً!

3	مواصفات وحدة Wi-Fi والمعلومات الأساسية
4	تنزيل وتثبيت التطبيق
5	تفعيل التطبيق
6	التسجيل
8	تسجيل الدخول
10	إضافة جهاز
12	التحكم بجهاز التكييف
30	إدارة الحساب
32	استكشاف الأعطال وإصلاحها

إرشادات التشغيل. يرجى اتباع الإرشادات البسيطة التالية واعتبارها مرجعاً للاستخدام.

خطوات التشغيل	عناصر التشغيل	حساب جديد	إعادة تثبيت التطبيق (مسجل من قبل)
الخطوة 1	تنزيل وتثبيت التطبيق	نعم	نعم
الخطوة 2	تفعيل التطبيق	نعم	نعم
الخطوة 3	حساب التسجيل	نعم	لا
الخطوة 4	تسجيل الدخول	نعم	نعم
الخطوة 5	إضافة جهاز للتحكم	نعم	سوف يبقى الجهاز المسجل.

ملاحظة: إذا سجلت حساب وأضفت جهاز من قبل، عندما تعيد تثبيت التطبيق مجدداً وتسجيل الدخول، سوف يبقى الجهاز المسجل.

تحذير هيئة الاتصالات الفيدرالية (FCC ID: 2ANDL-TYWE1) الجهاز يتوافق مع البند 15 من قواعد هيئة الاتصالات الفيدرالية. يخضع التشغيل للشرطين التاليين: (1) هذا الجهاز لا يتسبب في تداخلات ضارة، و(2) هذا الجهاز يقبل أي تدخلات مستقبلية، ما في ذلك التداخلات التي قد تتسبب في التشغيل بطريقة غير مرغوب فيها. أي تغييرات أو تعديلات غير معتمدة صراحة من الجهة المسؤولة عن التوافق قد تبطل سلطة المستخدم لتشغيل الجهاز.

ملاحظة: تم اختبار هذا الجهاز ووجد أنه يتوافق مع حدود الأجهزة الرقمية من الفئة B وموافقاً للجزء 15 من قواعد FCC. تم تصميم هذه الحدود لتوفير حماية معقولة ضد التداخل الضار في التركيبات السكنية. هذا الجهاز يستخدم وقد يطلق طاقة ترددات راديو، إذا لم يتم تركيبه واستخدامه بما يتوافق مع التعليمات، قد يتسبب في تداخلات ضارة مع اتصالات الراديو، ومع ذلك، لا يوجد ضمانات بعدم حدوث تداخل في تثبيت معين إذا يسبب هذا الجهاز حدوث تداخل ضار لاستقبال الراديو أو التلفزيون، الأمر الذي يمكن تحديده عن طريق إيقاف وتشغيل الجهاز، يتم تشجيع المستخدم على محاولة تصحيح ذلك التداخل من خلال واحد أو أكثر من الإجراءات التالية:

- توجيه أو إعادة تحديد موقع هوائي الاستقبال.
 - زيادة المسافة بين الجهاز وجهاز الاستقبال.
 - قم بتوصيل الجهاز بمخرج دائرة مختلف عن التي يتصل بها جهاز الاستقبال.
 - اتصل بالبايع أو فني مختص للمساعدة.
- يجب ألا تقل المسافة بين المستخدم والجهاز عن 20سم.

هذا الدليل خاص بأجهزة التكييف التي تدعم وظيفة واي فاي. يرجى قراءة الدليل بعناية قبل استخدام المنتج، والاحتفاظ به للرجوع إليه مستقبلاً.