

Vasche con telecomando
Tubs with remote control
Baignoires à télécommande
Wannen mit Fernbedienung
Bañeras con mando a distancia
Ванны с пультом дистанционного управления



J.touch

Usò & Manutenzione

CONSERVARE CON CURA

Use & Maintenance

KEEP CAREFULLY

Utilisation & Entretien

CONSERVER AVEC SOIN

Indice

Avvertenze	5
Verifiche preliminari	6
Caricare il telecomando J.touch	6
Telecomando J.touch	
funzioni	7
note ed avvertenze	7
Acqua, il benessere alle origini	8
l'idromassaggio	8
proprietà terapeutiche	8
Aquasystem® (ove previsto)	8
giochi d'acqua	9
operazioni preliminari	10
alcuni consigli	10
Idromassaggio classico	11
Aquasystem® (AQS)	13
Cromodream® (ove previsto)	15
Sistema di mantenimento della temperatura dell'acqua (ove previsto)	17
Sanitizzazione	18
Manutenzione	19
In caso di difficoltà	21
L'idromassaggio non si avvia	21
L'idromassaggio si ferma da solo	21
La "forza" dell'idromassaggio è diminuita	21
Dalle bocchette idromassaggio più grandi escono poche bollicine	21
La sanitizzazione non si avvia	22
La sanitizzazione si ferma da sola	22
Altri messaggi d'errore	22

Index

Warnings	25
Preliminary checks	26
Charging the J.touch remote control	26
J.touch remote control	
functions	27
notes and warnings	27
Water, well-being at its origins	28
hydromassage	28
therapeutic properties	28
Aquasystem® (where present)	28
play of water	29
preliminary operations	30
some recommendations	30
Classic hydromassage	31
Aquasystem® (AQS)	33
Cromodream® (where present)	35
Water temperature maintenance system (where provided)	37
Sanitization	38
Maintenance	39
Troubleshooting	41
Hydromassage does not start	41
The hydromassage stops of its own accord	41
The "strength" of the hydromassage has got weaker	41
Not many air bubbles come out of the larger hydromassage outlets	41
Sanitization does not start	42
The Sanitization cycle stops of its own accord	42
Additional error messages	42

Sommaire

Recommandations	45
Contrôles préliminaires	46
Charger la télécommande J.touch	46
Télécommande J.touch	
fonctions	47
remarques et recommandations	47
Eau, le bien-être aux origines	48
l'hydromassage	48
propriétés thérapeutiques	48
Aquasystem® (si prévu)	48
jeux d'eau	49
opérations préliminaires	50
quelques conseils	50
Hydromassage classique	51
Aquasystem® (AQS)	53
Cromodream® (si prévu)	55
Système de maintien de la température de l'eau (si prévu)	57
Hygiénisation	58
Entretien	59
En cas de difficultés	61
L'hydromassage ne se met pas en marche	61
L'hydromassage s'arrête tout seul	61
La "force" de l'hydromassage a diminué	61
Peu de bulles d'air sortent des buses	
hydromassage les plus grandes	61
L'hygiénisation ne se met pas en marche	62
L'hygiénisation s'arrête toute seule	62
Autres messages d'erreur	62



Avvertenze

Questa apparecchiatura non deve essere usata da persone (bambini inclusi) con ridotte capacità motorie, sensitive e/o cognitive o comunque prive delle nozioni necessarie per il suo utilizzo. Assicurarsi che i bambini, nel caso utilizzino l'apparecchiatura, vengano sorvegliati da una persona responsabile della loro sicurezza.

I bambini devono essere sorvegliati per assicurarsi che non giochino con l'apparecchiatura.

Le vasche devono essere impiegate sempre e solo in ambienti interni, per uso domestico o similare.

È pericoloso l'uso o l'accessibilità di apparecchi/dispositivi alimentati dall'impianto elettrico stando all'interno dell'apparecchiatura.

Fare particolare attenzione quando s'intende utilizzare la vasca da soli: restare immersi a lungo nell'acqua calda potrebbe causare nausea, capogiri, svenimenti.

Se s'intende utilizzare l'idromassaggio per periodi abbastanza lunghi, assicurarsi che la temperatura dell'acqua sia ad un valore ragionevolmente basso (vedere cap. "L'idromassaggio - alcuni consigli").

Non usare l'acqua ad una temperatura di oltre 40 °C.

Non utilizzare la vasca dopo l'assunzione di alcool, droghe o medicinali che possono indurre sonnolenza o che possono alterare la pressione sanguigna.

Le persone che hanno problemi di fragilità capillare dovrebbero limitare il tempo d'utilizzo dell'idromassaggio, o comunque limitare la potenza dei getti chiudendone parzialmente le bocchette (ove previsto) e/o regolando al minimo l'intensità dell'idromassaggio.

L'idromassaggio è controindicato in casi di malattie gravi, patologie in fase acuta, insufficienza respiratoria acuta e cronica, problemi riguardanti il sistema cardiocircolatorio e in alcune malattie dermatologiche.

In ogni caso, è buona norma consultare il proprio medico di fiducia.

Durante l'idromassaggio, mantenere i capelli ad almeno 40 cm dalla bocchetta d'aspirazione, che deve avere sempre il coperchio ben fissato.

Prima di avviare l'idromassaggio, accertatevi che il coperchio sia fissato saldamente.

Prima di avviare l'idromassaggio, accertatevi che gli ugelli delle bocchette idromassaggio non siano chiusi (rif. cap. "Alcuni consigli").

Riempire la vasca con acqua già miscelata (cioè, non prima acqua bollente e poi fredda), in modo da non danneggiare le tubazioni e ridurre anche i depositi di calcare.

È fatto assoluto divieto di utilizzare l'apparecchiatura per usi diversi da quelli espressamente previsti.

Jacuzzi non risponde per eventuali danni derivati da utilizzi impropri.

Nel caso di interventi di manutenzione e/o riparazione che comportino la sostituzione di componenti, devono essere utilizzati ricambi originali Jacuzzi®, pena la decadenza della garanzia e della responsabilità del Costruttore per danni derivanti dall'intervento eseguito.

Se l'apparecchiatura viene utilizzata da persone diverse dall'Acquirente, questo deve istruire opportunamente gli utilizzatori sull'uso corretto dell'apparecchiatura e le avvertenze di sicurezza.

Verifiche preliminari



Se il telecomando non si attiva o se dovesse lampeggiare il led più piccolo, è necessario ricaricare la batteria (fate riferimento al cap. "Caricare il telecomando J.touch")

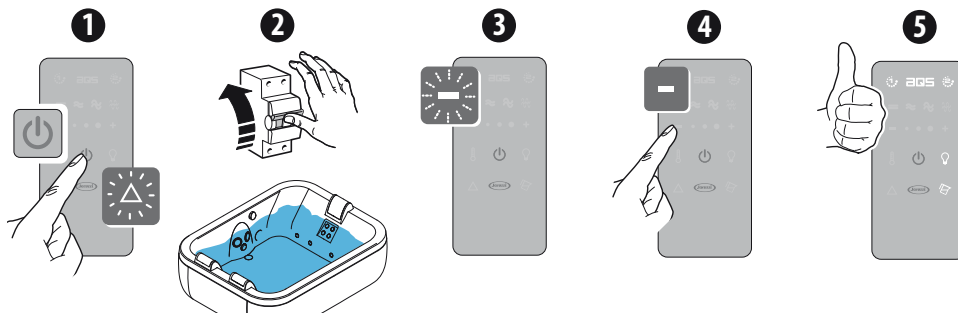
Il simbolo "allarme" dovrebbe scomparire alcuni secondi dopo aver dato tensione alla vasca; se ciò non accadesse, provate a ripetere la procedura o fate riferimento al cap. "In caso di difficoltà..."

Se la configurazione non va a buon fine occorre spegnere, riaccendere la vasca e ripetere la procedura

Prima di poter utilizzare la vostra vasca, il telecomando **J.touch** deve essere in grado di comunicare con il computer della vasca.

■ Accendete il telecomando tenendo premuto per alcuni secondi il tasto indicato: viene visualizzato il livello di carica della batteria (rif. "Caricare il telecomando J.touch") e lampeggia il simbolo "allarme".

Accendete quindi l'interruttore installato sul vostro impianto, a monte della vasca.



■ Se il tasto "-" lampeggia, tenetelo premuto fino a quando s'illuminano i simboli relativi alle varie funzioni (fig.5): ora il telecomando è pronto.

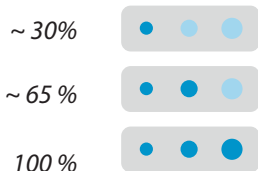
Se il tasto "-" non s'illumina, il telecomando assume direttamente la configurazione finale ("pronto all'uso". fig.5).

Caricare il telecomando J.touch

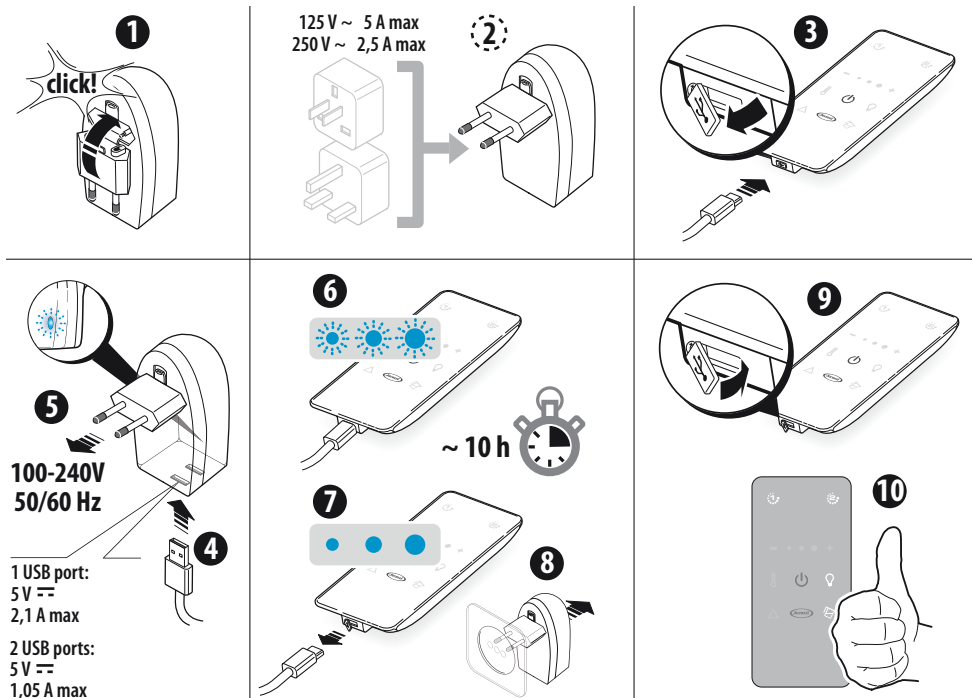
La carica va effettuata in luogo asciutto e a temperatura ambiente

Durante la carica, i led posti tra i tasti "+" e "-" si accendono in sequenza; una volta che smettono di lampeggiare, la carica può dirsi completata

livelli di carica della batteria



■ Collegate l'alimentatore al telecomando tramite il cavo USB in dotazione; collegate quindi l'alimentatore ad una presa di corrente (una carica completa richiede circa 10 ore).

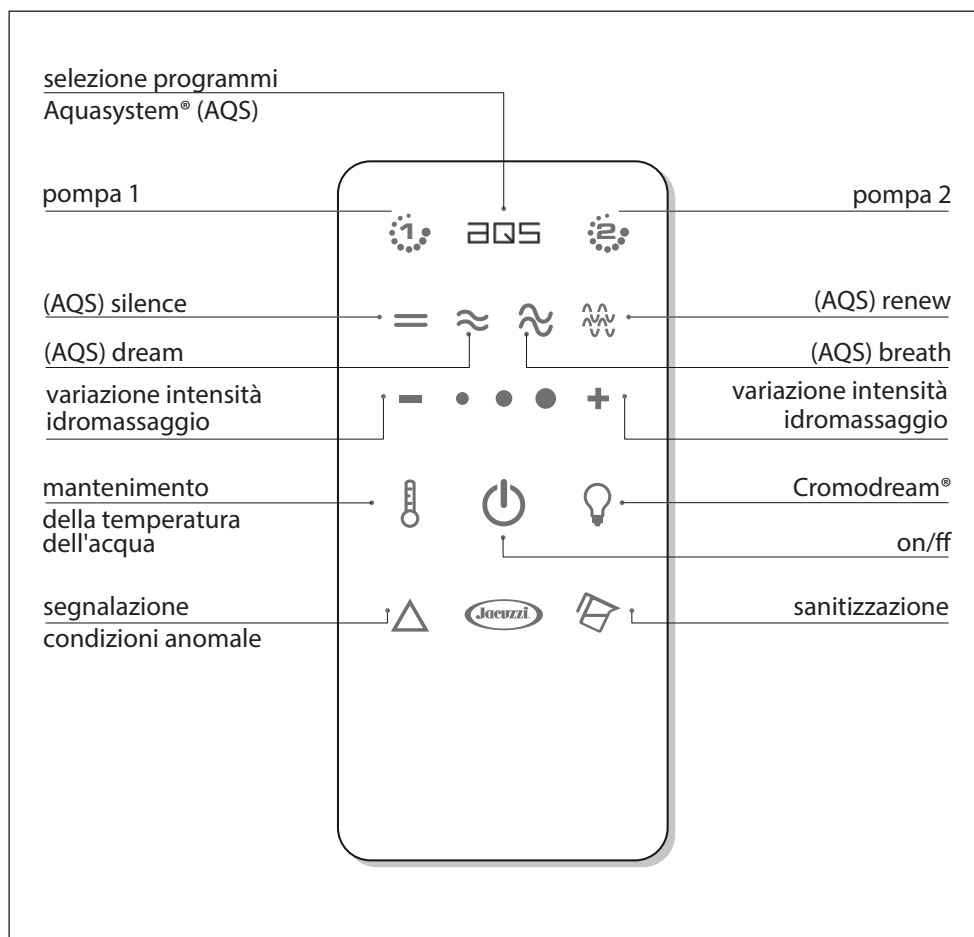


■ Terminata la carica, riposizionate il copri-USB (fig.9).

Quando non viene utilizzato, scollegate il caricabatterie dalla presa di corrente.

funzioni

le funzioni disponibili variano in base al modello scelto



note ed avvertenze

■ Se, a temperatura ambiente, la batteria si scarica in breve tempo, potrebbe essere necessario sostituirla. Rivolgetevi ad un Centro Assistenza Jacuzzi®.

■ Quando il telecomando non viene utilizzato, spegnetelo tenendo premuto il tasto "on-off" (se ci fossero delle funzioni attive, occorre prima spegnerle).

■ Se il telecomando rimane spento per lungo tempo, caricatelo almeno una volta ogni sei mesi.

■ Conservate il telecomando J. touch in luogo asciutto, ad una temperatura ambiente compresa tra 15 e 25 °C.

Non tentare di smontare il telecomando e/o il caricabatterie; il contatto con componenti interni può provocare lesioni.

In caso di guasto, il prodotto deve essere riparato esclusivamente da personale qualificato. Rivolgetevi ad un Centro Assistenza Jacuzzi®.

Non esporre il telecomando a fiamme, fuoco o calore eccessivo.

Non maneggiare il caricabatterie con le mani bagnate.

Non lasciare il telecomando immerso in acqua.

Per ricaricare la batteria, utilizzare solo il caricabatterie fornito.

Non tentare di ricaricare una batteria già completamente carica.

In caso di emissione di fumo o di odore insolito dal telecomando e/o dal caricabatterie, scollegarlo immediatamente dalla presa di corrente, prestando attenzione ad evitare scottature.

Non tirare con forza o piegare il cavo di alimentazione del caricabatterie, non sottoporlo a calore o a fiamme.



Acqua, il benessere alle origini

“Nell'acqua risiede la guarigione”, affermava l'abate Sebastian Kneipp nella seconda metà dell'Ottocento, ponendo di fatto le basi della moderna idroterapia: un metodo di cura basato sulle numerose applicazioni dell'acqua.

Docce parziali e totali, bagni freddi e caldi o di vapore, spugnature, passeggiate a piedi nudi (anche nell'acqua di mare o in un ruscello) contribuiscono a risvegliare, grazie al

contrasto termico prodotto dall'acqua fredda e calda, i naturali meccanismi di autoguarigione del corpo.

Ad una prima reazione, che avviene a livello della pelle, ne segue una seconda che raggiunge i tessuti corporei interni, collegati alla superficie tramite le vie nervose: agendo sulla concentrazione locale del sangue, si riesce a portare la parte corporea da trattare a una situazione di equilibrio. Una pratica naturale, quindi, che agisce come stimolo per le capacità di guarigione già insite in ogni individuo, al fine di attivarle e ristabilire così lo stato di salute.

l'idromassaggio

L'idromassaggio è una forma di idroterapia effettuata con appositi getti d'acqua emessi a determinate pressioni ed orientati secondo una direzione ben precisa.

Le vasche idromassaggio Jacuzzi® sono frutto di un'attenta ricerca di design e vengono progettate con una particolare attenzione al posizionamento dei getti, studiato insieme all'ergonomia interna delle forme, proprio per ottimizzare gli effetti dell'azione idroterapica.

proprietà terapeutiche

La stimolazione della pelle con bagni caldi e idromassaggio produce un aumento della circolazione sanguigna e linfatica, con l'attivazione di stimolatori dell'attività enzimatica.

L'idromassaggio produce effetti significativi nel trattamento di patologie legate a problemi di circolazione del sangue nelle gambe, ma anche nel caso di osteoartrosi, reumatismi infiammatori, flebopatie.

Le proprietà terapeutiche dell'acqua calda valgono per ogni tipo di corporatura, taglia e livello di stress e svolgono inoltre un ruolo importante per molti pazienti con dolore muscolo-scheletrico, grazie al calore e alla spinta idrostatica dell'acqua.

Aquasystem®
(ove previsto)



Con Aquasystem® l'idromassaggio tocca livelli di personalizzazione mai visti prima: basta una leggera pressione delle dita per attivare il programma preferito.

Silence, il relax è totale, i muscoli sciogliono tutte le tensioni, in modo delicato, carezzevole, silenzioso.

Breath, l'idromassaggio dal ritmo lento, armonioso che ti mette in sintonia con il respiro, per un benessere psicofisico profondo, inimmaginabile.

Renew, per rinnovare il tono vitale, rinvigorire il corpo, schiarire i pensieri, per scacciare contratture e rigidità: ecco l'idromassaggio che varia intensità in una sequenza graduale, per offrirti tonificazione e relax.

Dream, uno straordinario mix di delicatezza e tonificazione, in una sequenza da sogno che in maniera graduale e ciclica passa da una leggera carezza d'acqua a un benefico abbraccio.



La vostra vasca può diventare lo spazio per svolgere alcuni semplici esercizi benefici e al tempo stesso divertenti. Provate a seguire i nostri suggerimenti: l'acqua renderà più semplice qualsiasi movimento.

Gambe: appoggiandovi allo schienale, sollevate una gamba, piegatela e portate lentamente il ginocchio verso il corpo, stendete la gamba e ripetete l'esercizio tre volte prima con una gamba e poi con l'altra. Potete eseguire fino a cinque serie consecutive.

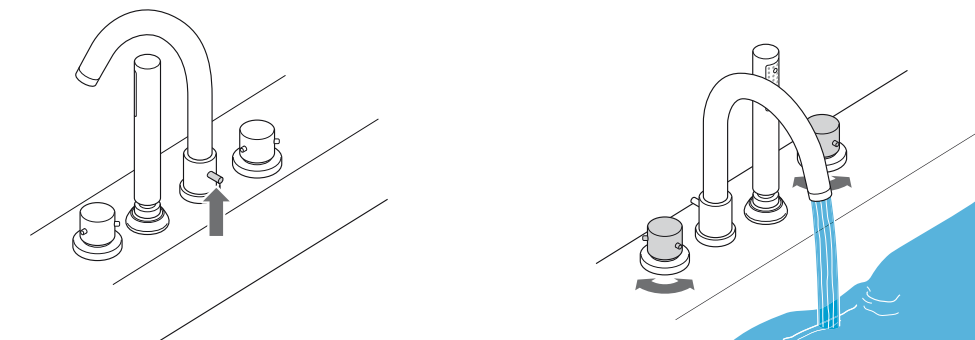
Addominali: appoggiandovi allo schienale, ispirate profondamente e, mentre espirate, contraete i muscoli addominali. Fate questo esercizio con calma, cercando di arrivare fino a cinque serie. Potete aumentare gradualmente fino a dieci serie consecutive.

Spalle e collo: assicuratevi di avere le spalle immerse; con un movimento circolare, ruotate lentamente le spalle avanti e indietro per cinque volte. Nella stessa posizione (sempre con le spalle immerse) muovete con delicatezza e lentamente la testa da un lato all'altro. Fate una pausa tra un esercizio e l'altro, eseguendo tre serie complete; potete aumentare gradualmente fino a dieci serie consecutive.

Rilassamento: dopo aver completato gli esercizi, mettetevi seduti, chiudete gli occhi e fate alcuni cicli di respirazione lenta (inspirazione ed espirazione).

operazioni preliminari

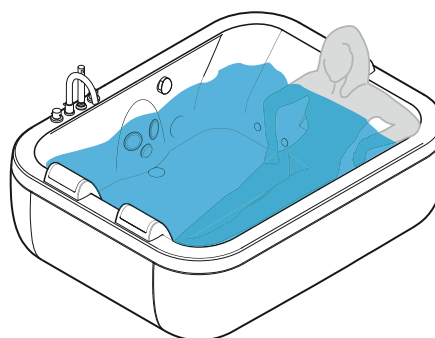
È consigliabile riempire la vasca con acqua già miscelata (cioè, non prima acqua bollente e poi fredda)



Innanzitutto, è necessario riempire la vasca; se è presente la rubinetteria Jacuzzi®, accertatevi che la leva presente sul retro della bocca d'erogazione sia posizionata in alto (in caso contrario, l'acqua uscirebbe dalla doccetta).

alcuni consigli

■ **Una volta immersi in vasca**, il livello d'acqua deve coprire completamente le bocchette situate sullo schienale.

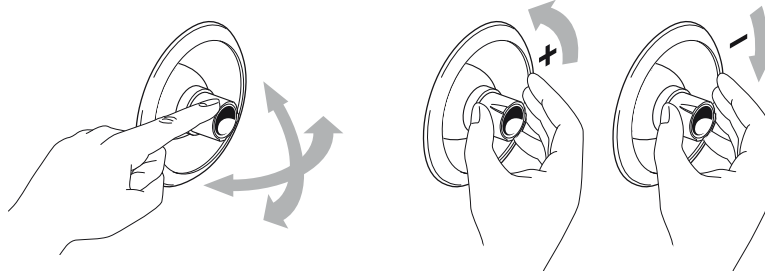


I getti dello schienale non sono regolabili

■ Accertatevi che le bocchette idromassaggio siano orientate verso i punti del corpo che desiderate massaggiare.

Potete inoltre variare, in una certa misura, anche l'intensità di questi getti, ruotando il rispettivo ugello, come indicato. In ogni caso, variazioni significative si hanno tramite l'apposita funzione (accessibile dal telecomando J.touch).

Non chiudere del tutto gli ugelli!
Prima di avviare l'idromassaggio, accertarsi che gli ugelli non siano chiusi!



Più la temperatura dell'acqua è elevata, più breve dev'essere la durata dell'idromassaggio:

34-36 °C / 20 minuti

36-38 °C / 15 minuti

38-40 °C / 10 minuti

■ Tecnicamente, la durata dell'idromassaggio varia dai 15 ai 20 minuti; i primi effetti sono comunque percepibili già dai primi 5-10 minuti: vi sentirete rivitalizzati, meno stressati, i muscoli saranno più tonici; proverete un generale senso di benessere.

La durata dell'idromassaggio dipende però molto dalla temperatura dell'acqua; per abituare il corpo è bene iniziare con un bagno di non oltre 10 minuti, sino a raggiungere una durata che va comunque personalizzata in base alle proprie esigenze.

■ Sapone e bagno schiuma vanno utilizzati senza attivare l'idromassaggio, come se utilizzaste una normale vasca da bagno.



Benessere originale brevettato. La tecnologia senza tempo dell'idromassaggio Jacuzzi® utilizza getti orientabili in ogni direzione, che massaggiano, stimolano e tonificano tutto l'organismo coinvolgendo le gambe fino alla pianta dei piedi. Un'azione a intensità progressiva, in direzione centripeta, che coinvolge tutte le fasce muscolari, sciogliendo, energizzando e infine rilassando il corpo.

Idromassaggio classico

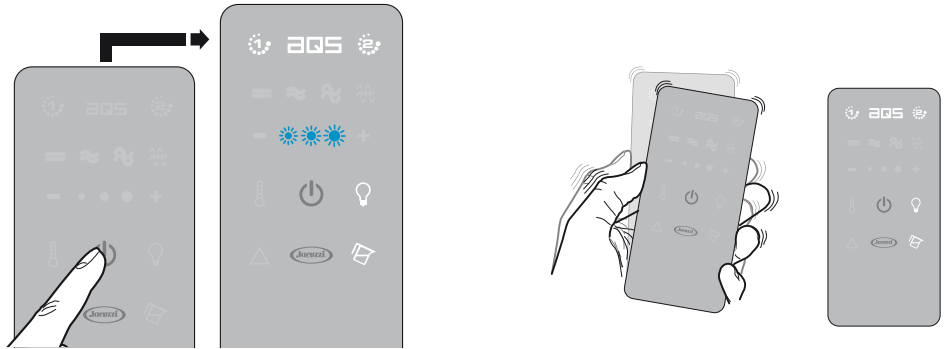
attivare i programmi



Se il telecomando non si attiva o se dovesse lampeggiare il led più piccolo, è necessario ricaricare la batteria (fate riferimento al cap. "Caricare il telecomando J.touch")

Una volta acceso, il telecomando J.touch, se non viene utilizzato, si spegne dopo circa 15 secondi; per riattivarlo, basta scuoterlo leggermente

■ Riempite la vasca, accendete l'interruttore principale e tenete premuto il tasto indicato fino a che si accendono i tasti delle funzioni (viene anche brevemente visualizzato il livello di carica della batteria).

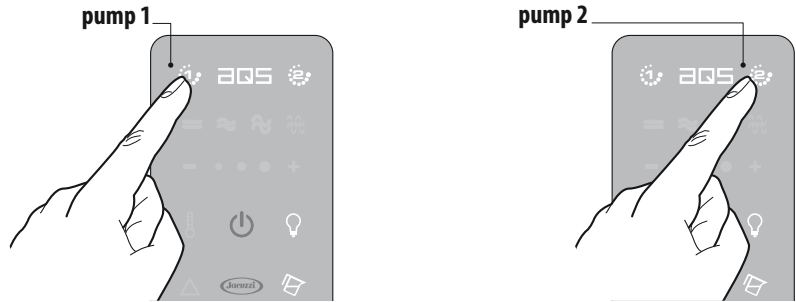


■ Tenete premuto quindi il tasto "pump1" (o "pump2") per avviare la pompa rispettiva.

Nei modelli dotati di due pompe, queste possono indifferentemente essere avviate entrambe o singolarmente; è anche possibile escluderne una (ma non entrambe) tenendo premuto il tasto relativo.

Occorre attendere alcuni secondi prima dell'avvio della/e pompa/e, affinché vengano completate le procedure iniziali di controllo

La/e pompa/e vengono avviate ad un'intensità prestabilita; essa può comunque essere variata, alcuni secondi dopo l'accensione, come indicato di seguito



variare l'intensità dell'idromassaggio

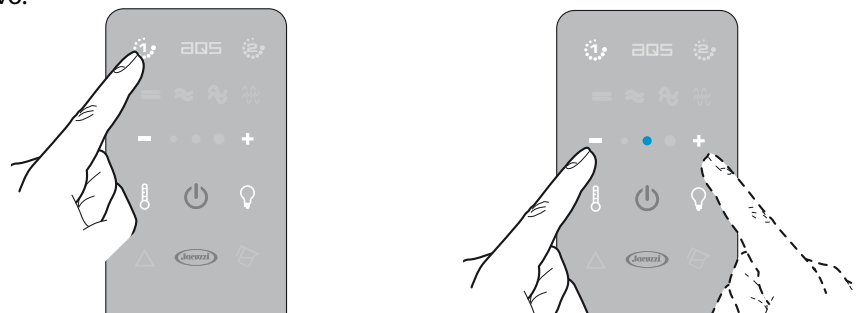
mod. AQS

■ È possibile agire su entrambe le pompe o solo su una: premete prima il tasto della pompa che volete regolare e quindi agite ripetutamente sui tasti "-" o "+" (a variazione effettuata, i led del tasto-pompa e dell'intensità lampeggiano brevemente).

Se è attiva solo una pompa, la regolazione può essere effettuata senza agire prima sul tasto relativo.

È possibile variare l'intensità secondo cinque livelli, così suddivisi:

0 ÷ 1	
2 ÷ 3	
4 ÷ 5	

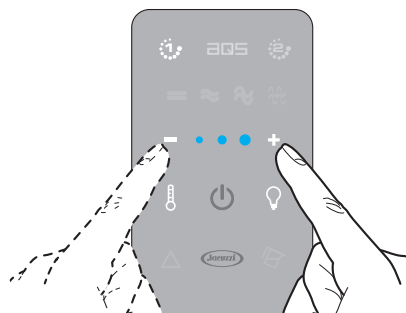


variare l'intensità dell'idromassaggio

mod. friendly

■ È possibile agire su entrambe le pompe o solo su una: premete prima il tasto della pompa che volete regolare e quindi agite sul tasto "+" per avviare la variazione; quando siete soddisfatti, premete il tasto "-" per interromperla (*a variazione effettuata, i led del tasto-pompa e dell'intensità lampeggiano brevemente*).

Se è attiva solo una pompa, la regolazione può essere effettuata senza agire prima sul tasto relativo.



selezionare altre funzioni

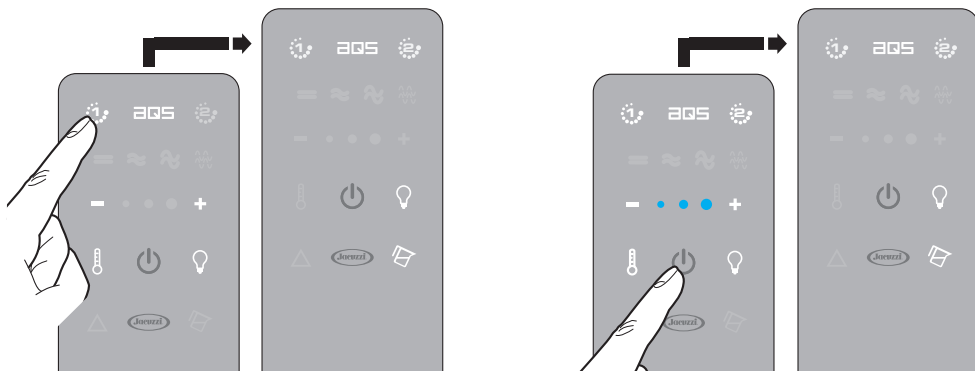
■ Potete attivare un'altra funzione tenendo premuto il tasto relativo (*le funzioni disponibili sono quelle i cui tasti risultano illuminati*).

spegnere la funzione (modalità "one-touch")

■ Per spegnere l'idromassaggio tenete premuto il tasto relativo alla pompa che è in funzione (*il tasto resta illuminato ma a bassa intensità*); se sono attive entrambe le pompe, spegnetene prima una e poi l'altra.

Modalità "one-touch": per spegnere contemporaneamente tutte le funzioni attive, tenete premuto il tasto "on/off".

La funzione dura circa 20 minuti; allo scadere del tempo, l'idromassaggio si arresta automaticamente (è comunque possibile riattivarlo come indicato precedentemente)



■ A fine utilizzo, prima di vuotare la vasca, spegnete **SEMPRE** l'idromassaggio; spegnete anche l'interruttore principale installato sulla linea di alimentazione della vasca.

Cromodream®, sistema di mantenimento della temperatura (ove previsti)

■ Per arricchire la vostra wellness-experience, è possibile abbinare all'idromassaggio la luce colorata di Cromodream® oppure il sistema di mantenimento della temperatura dell'acqua.

Per il loro utilizzo fate riferimento ai capitoli rispettivi.



Grazie ad una semplice pressione dei tasti del telecomando J.touch, potete scegliere i quattro diversi programmi idromassaggio:

- Silence;
- Breath;
- Dream;
- Renew;

Naturalmente, ogni programma è personalizzabile secondo il vostro gusto.

Aquasystem® (AQS)

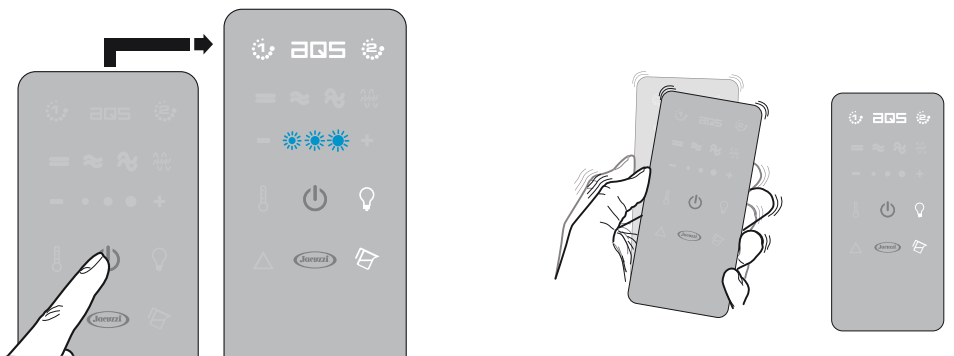
attivare i programmi



Se il telecomando non si attiva o se dovesse lampeggiare il led più piccolo, è necessario ricaricare la batteria (fate riferimento al cap. "Caricare il telecomando J.touch")

Una volta acceso, il telecomando J.touch, se non viene utilizzato, si spegne dopo circa 15 secondi; per riattivarlo, basta scuoterlo leggermente

■ Riempite la vasca, accendete l'interruttore principale e tenete premuto il tasto indicato fino a che si accendono i tasti delle funzioni (viene anche brevemente visualizzato il livello di carica della batteria).

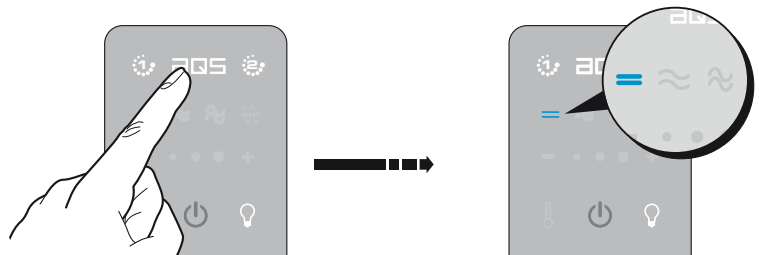


■ Tenete premuto quindi il tasto indicato per avviare la pompa: dopo alcuni secondi, la funzione inizia (viene attivato il programma "silence").

Nei modelli dotati di due pompe, queste vengono avviate contemporaneamente (è anche possibile escluderne una - ma non entrambe- tenendo premuto il tasto relativo).

Occorre attendere alcuni secondi prima dell'avvio della/e pompa/e, affinché vengano completate le procedure iniziali di controllo

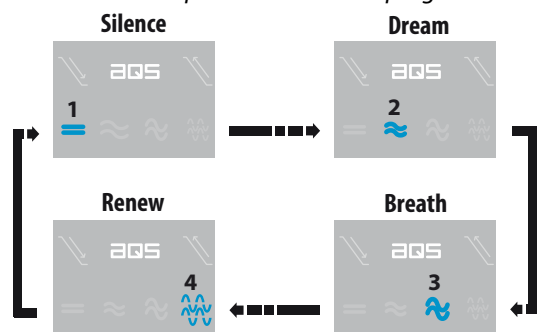
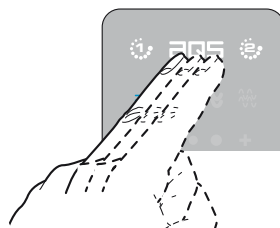
La/e pompa/e vengono avviate alla massima intensità; dopo alcuni secondi, essa assumerà il valore caratteristico del programma scelto



selezionare i programmi

■ Per selezionare un programma diverso da quello proposto, premete in sequenza il tasto "AQS" (occorre comunque attendere alcuni secondi prima che il nuovo programma inizi).

Nei modelli dotati di due pompe, il programma è unico per entrambe



selezionare altre funzioni

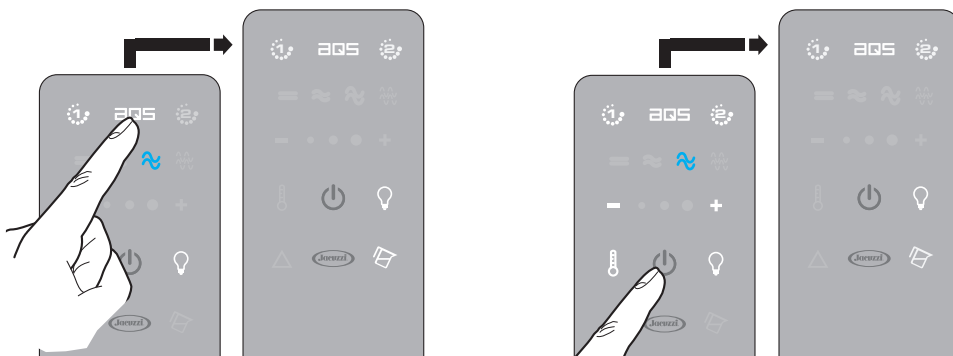
- Potete attivare un'altra funzione tenendo premuto il tasto relativo (le funzioni disponibili sono quelle i cui tasti risultano illuminati).

spegnere i programmi (modalità "one-touch")

- Per spegnere il programma, tenete premuto il tasto AQS (il tasto resta illuminato ma a bassa intensità).

Modalità "one-touch": per spegnere contemporaneamente tutte le funzioni attive, tenete premuto il tasto "on/off".

Ogni programma dura circa 20 minuti, dopo di che si arresta automaticamente (è comunque possibile riattivarlo come indicato precedentemente)



- A fine utilizzo, prima di vuotare la vasca, spegnete **SEMPRE** l'idromassaggio; spegnete anche l'interruttore principale installato sulla linea di alimentazione della vasca.

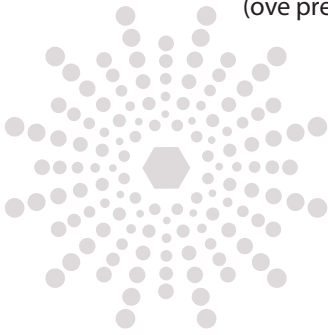
Cromodream®, sistema di mantenimento della temperatura (ove previsti)

- Per arricchire la vostra wellness-experience, è possibile abbinare all'idromassaggio la luce colorata di Cromodream® oppure il sistema di mantenimento della temperatura dell'acqua.

Per il loro utilizzo fate riferimento ai capitoli rispettivi.

Cromodream®

(ove previsto)



La convinzione che i colori sono in grado d'influenzare la natura umana è radicata in diverse civiltà, come quella indiana e quella egiziana. Di particolare rilevanza sul piano psicologico, i colori stimolano il benessere e l'equilibrio interiore, divenendo allo stesso tempo regolatori dei nostri stati d'animo.

Frutto della ricerca Jacuzzi® mirata alla scoperta di nuove frontiere del benessere, Cromodream® mette a disposizione colori a luce fissa e sequenze cromatiche, ideali complementi di ogni seduta di idromassaggio.

sequenze cromatiche

Dream

Per godersi l'intera gamma cromatica dai toni più caldi e stimolanti a quelli più rilassanti. Un caleidoscopio di bianco, azzurro, arancio, giallo, verde, viola.

Relax

Per favorire la distensione attraverso l'accostamento, in una sequenza dall'effetto calmante, di vari colori, quali blu, arancione, azzurro, bianco.

Energy

Niente è più vitale del rosso e dell'arancio, vivificati e accesi dalla forza della luce bianca che a loro si alterna.

Sun

Un'atmosfera solare, un trio di tonalità calde intervallate da qualche pennellata di colori freddi, come l'azzurro.

colori a luce fissa

Bianco. Funge da luce di cortesia.

Turchese. Favorisce il rilassamento e la distensione, con effetto "calmante" sul sistema nervoso centrale; predispone al riposo ed è un coadiuvante del sonno.

Verde. Favorisce il sonno e normalizza gli stati di irritabilità; la sua energia di tipo neutro presenta proprietà riequilibranti, donando serenità e pace interiore.

Arancione. Rappresenta la vitalità; stimola la respirazione profonda, aumenta la pressione arteriosa e ricarica chi è stanco.

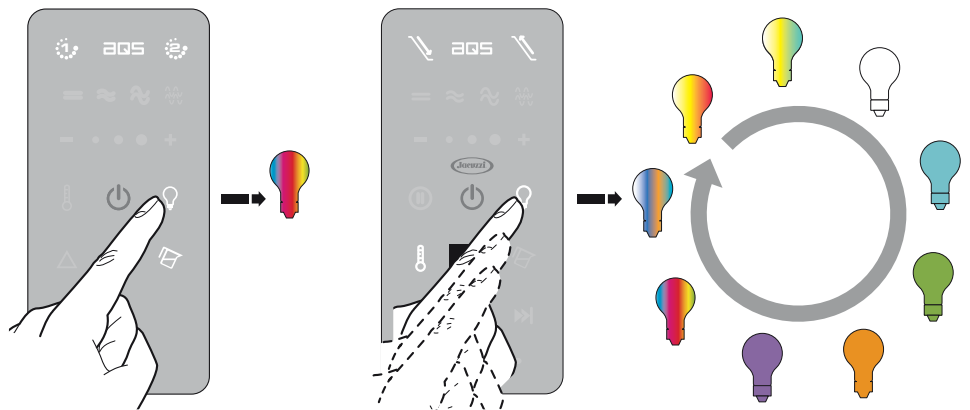
Violetto. Questo colore aiuta la creatività e la fantasia, esercitando allo stesso tempo un effetto calmante e rilassante. Nella filosofia orientale, il violetto viene chiamato "loto dai mille petali".

attivare la funzione selezionare i colori

Il faro rimane acceso per circa mezz'ora, dopo di che si spegne automaticamente (è comunque possibile riattivarlo come indicato)

Potete accendere il faro anche a vasca vuota, utilizzandolo come luce di cortesia

- Tenete premuto il tasto indicato: il faro si accende.
Premendo brevemente e ripetutamente il tasto, i colori cambiano secondo l'ordine già indicato.

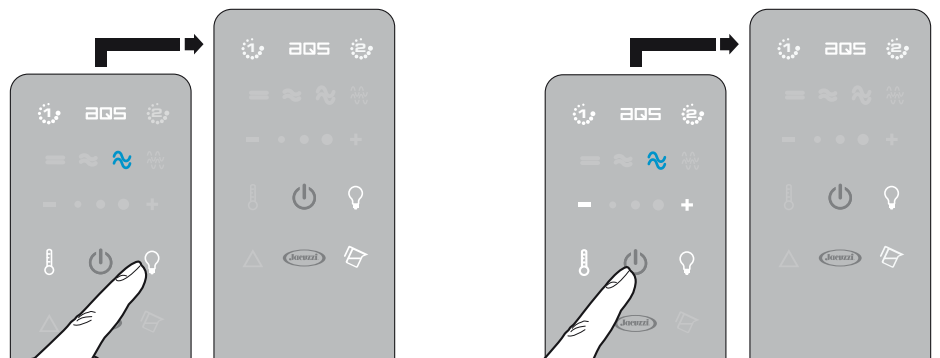


spegnere la funzione

(modalità "one-touch")

- Per spegnere la luce, tenete premuto il tasto indicato.

Modalità "one-touch": per spegnere contemporaneamente tutte le funzioni attive, tenete premuto il tasto "on/off".



Sistema di mantenimento della temperatura dell'acqua



(ove previsto)

attivare la funzione

È possibile attivare la funzione solo se la pompa 1 è accesa

In alcuni modelli, avviando la pompa 2, il sistema di mantenimento viene automaticamente disattivato

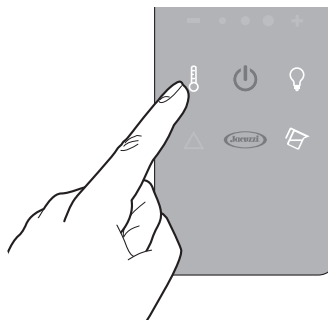
Il valore di temperatura dell'acqua viene monitorato con regolarità

spegnere la funzione

Quando termina l'idromassaggio, il sistema di mantenimento viene automaticamente disattivato

Questo dispositivo vi consente di mantenere l'acqua in vasca ad una temperatura idonea per l'idromassaggio.

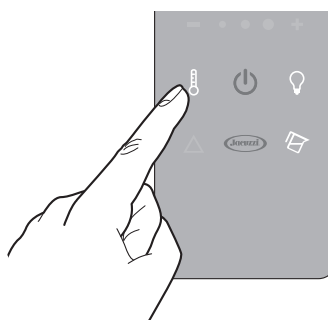
■ Tenete premuto il tasto indicato: la sua luce diventa più intensa e viene attivato il sistema di mantenimento.



■ La temperatura massima di funzionamento del sistema è di 40 °C (non è possibile variare tale valore ma solo disattivare la funzione).

Ricordatevi che più a lungo utilizzate l'idromassaggio, più bassa dev'essere la temperatura dell'acqua (fate riferimento al cap. "L'idromassaggio - Alcuni consigli").

■ Per spegnere la funzione, premete il tasto indicato (l'intensità luminosa del tasto si abbassa).



Sanitizzazione

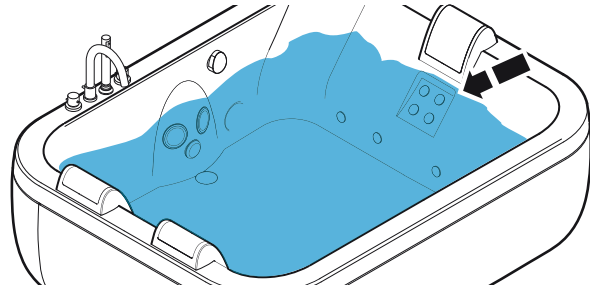


operazioni
preliminari

Per igienizzare il circuito idraulico della vasca (circa una volta al mese, a seconda dell'utilizzo dell'idromassaggio) vi consigliamo di utilizzare il liquido **J-MX 07** proposto da Jacuzzi e reperibile presso i Centri Assistenza/Rivenditori autorizzati.

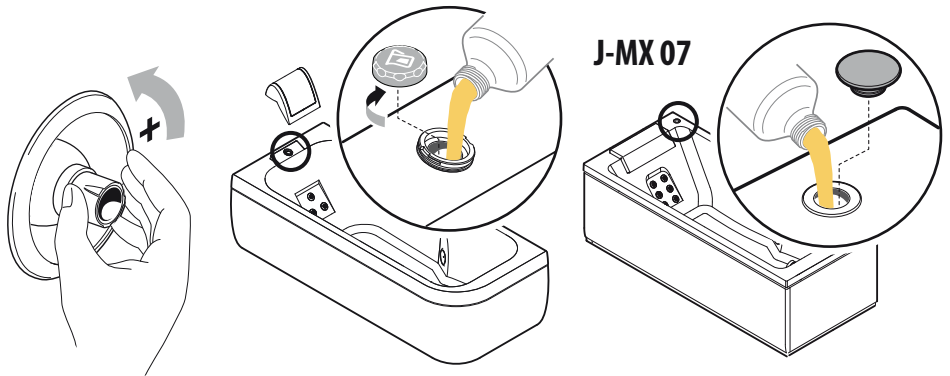
■ Potete effettuare la sanitizzazione con la stessa acqua utilizzata per fare l'idromassaggio, a condizione che non siano stati usati saponi, olii, cosmetici; altrimenti, vuotate e riempite nuovamente la vasca.

In ogni caso, il livello dell'acqua in vasca (senza nessuno immerso) deve coprire le bocchette situate sullo schienale.



■ Verificate che gli ugelli delle bocchette situate lungo il perimetro della vasca siano aperti.

Se non è stato già fatto, versate il liquido sanitizzante J-MX 07 nel serbatoio.

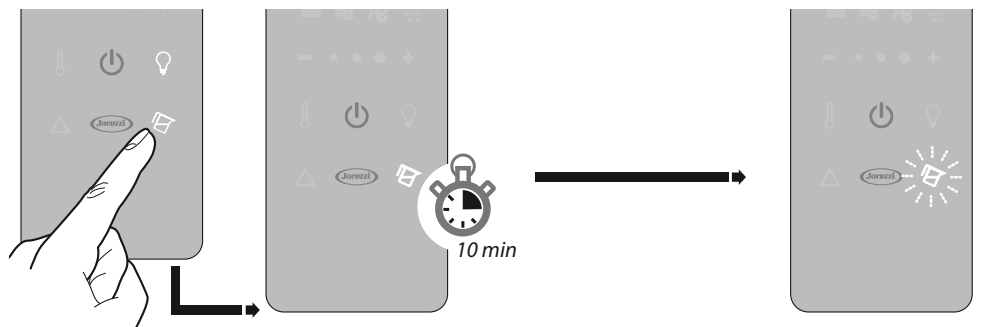


attivare
la funzione

■ Tenete premuto il tasto indicato fino a che la luce diventa più intensa e si spengono gli altri tasti: si attiva la pompa (per circa un minuto) in modo da distribuire uniformemente il liquido all'interno del circuito idraulico.

La sanitizzazione non può essere interrotta se non togliendo corrente tramite l'interruttore principale

Durante la sanitizzazione, non è possibile attivare l'idromassaggio



La funzione dura circa 10 minuti ed è interamente automatica; un minuto circa prima del termine della funzione, la pompa si attiva nuovamente per risciacquare le tubazioni.

Quando il tasto inizia a lampeggiare, la funzione può considerarsi terminata: aprite lo scarico e vuotate la vasca.

È indispensabile scaricare l'acqua utilizzata per la sanitizzazione, in quanto il liquido è irritante per l'epidermide.

Manutenzione

La manutenzione della vostra vasca è rapida e semplice; seguendo i consigli dati qui di seguito sarà facile conservarne nel tempo prestazioni e affidabilità.

 **ATTENZIONE! Scollegare l'apparecchiatura dalla linea di alimentazione elettrica prima di effettuare qualsiasi intervento di manutenzione.**

 **Non utilizzate salviette abrasive, detersivi in polvere, acetone o altri solventi.**

vasca, rubinetteria, telecomando

■ È sufficiente asciugare i vari componenti; se dovesse rendersi necessaria una pulizia più approfondita, eliminate eventuali macchie con un panno imbevuto di acqua insaponata o detergente neutro, risciacquate quindi con acqua pulita e asciugate.

■ La vasca può essere periodicamente lucidata utilizzando del polish: rivolgetevi ad un Centro Assistenza Jacuzzi®, anche nel caso di graffiature o danni un certo rilievo.

poggiatesta

■ Utilizzate acqua, sapone o un detergente neutro; questi prodotti possono essere impiegati anche per ripristinare l'adesività dell'insero antisdrucciolo (*presente in alcuni modelli, nella parte sottostante*): dopo aver effettuato la pulizia, lasciate asciugare il poggiatesta prima di posizionarlo sulla vasca.

■ Evitate il contatto prolungato con prodotti a base di erbe o alghe.
Evitate l'esposizione prolungata ai raggi UV.
Evitate il contatto con fiamme o fonti di calore.

parti in legno

■ Seguite i consigli dati per la vasca; nel caso fosse necessario effettuare una manutenzione straordinaria, rivolgetevi ad un Centro Assistenza Jacuzzi®.

parti in marmo, granito o pietra

■ Ad installazione ultimata, viene applicato un prodotto che serve a proteggere i componenti fabbricati in questo materiale; le normali operazioni di pulizia (da effettuarsi seguendo le stesse indicazioni date per la vasca) contribuiscono a deteriorare progressivamente lo strato protettivo, rendendo quindi necessaria la sua riapplicazione. Per questa operazione consigliamo di rivolgerci ad un professionista del settore o ad un negozio specializzato.

parti in Corian®

DuPont™ e Corian® sono marchi commerciali registrati di E.I. du Pont de Nemours and Company o di sue società affiliate

■ Utilizzate un panno umido con una crema abrasiva leggera o un comune detergente (es. Cif). Agite sempre con un movimento circolare.

Nel caso di macchie più resistenti potete utilizzare una spugnetta non abrasiva e della candeggina, risciacquando quindi parecchie volte con acqua calda ed asciugando infine con un panno morbido.

Per ripristinare l'aspetto originale, applicate una crema abrasiva leggera, sempre con movimenti circolari.

■ Evitate il contatto con fiamme, fonti di calore o acqua bollente.
Macchie dovute ad acetone o a diluenti di smalto per unghie devono essere prontamente eliminate con abbondante acqua e sapone.

■ In caso di graffi o danni di una certa entità contattate un Centro Assistenza Jacuzzi®.

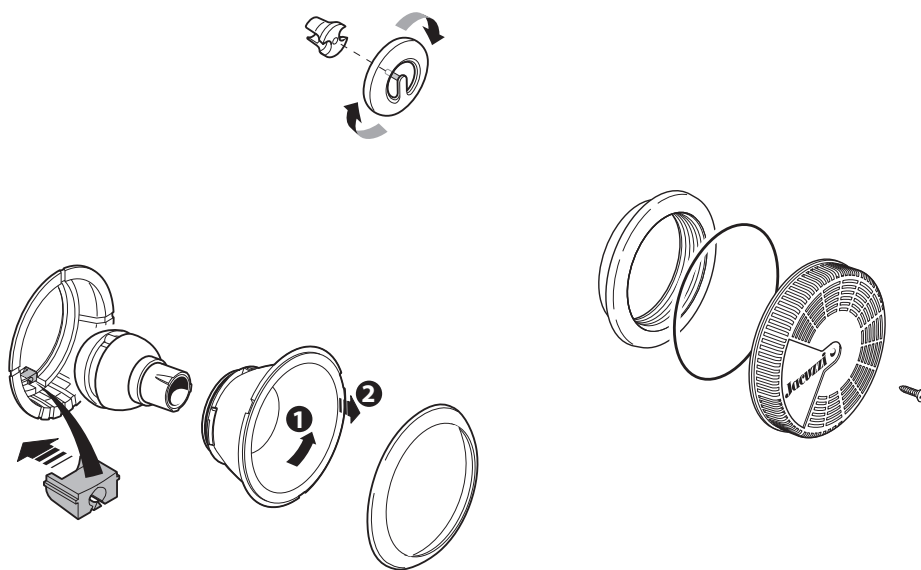
**bocchette
idromassaggio**

getti rotanti

**bocchetta
di aspirazione**

■ Smontate i vari componenti come indicato; rimuovete quindi eventuali residui con uno spazzolino morbido, acqua e sapone neutro.

Riassemblate i componenti seguendo l'ordine inverso.



In caso di difficoltà...

Raccomandiamo sempre di leggere attentamente il seguente manuale prima di utilizzare la vostra vasca; in caso di difficoltà, fate riferimento alla guida seguente (alcune anomalie di funzionamento vengono segnalate mediante l'accensione e/o lampeggio di alcuni tasti del telecomando J.touch).

L'idromassaggio non si avvia



mancanza di energia elettrica

- verificate che l'interruttore principale non sia spento e/o che l'impianto non sia guasto (contattate il vostro elettricista di fiducia)

comando non accettato

- provate a tenere premuto nuovamente il tasto sul telecomando (seguite anche le indicazioni date nei capitoli rispettivi)

livello d'acqua insufficiente

- aggiungete acqua fino a coprire, una volta immersi, le bocchette più alte situate sullo schienale e tenete premuto nuovamente il tasto

L'idromassaggio si ferma da solo



mancanza di energia elettrica

- verificate che l'interruttore principale non sia spento e/o che l'impianto non sia guasto (contattate il vostro elettricista di fiducia)

il programma idromassaggio scelto è terminato (ogni programma ha una propria durata, per cui, dopo tale tempo, l'idromassaggio si ferma da solo)

- se lo desiderate, riavviate l'idromassaggio (fate riferimento al cap. relativo)

livello d'acqua insufficiente

- aggiungete acqua e ripristinate il livello; se la funzione non riprende automaticamente, avviate nuovamente tenendo premuto il tasto relativo.

La "forza" dell'idromassaggio è diminuita; dalle bocchette idromassaggio più grandi escono poche bollicine

ugelli delle bocchette chiusi

- aprite gli ugelli (fate riferimento al cap. "operazioni preliminari - alcuni consigli")

intensità bassa dell'idromassaggio

- agite sul tasto "+" del telecomando, come indicato nei capitoli rispettivi.

bocchette aspirazione e/o idromassaggio ostruite

- pulite le bocchette come indicato nel cap. "Manutenzione"; se ciò non dovesse bastare, rivolgetevi ad un Centro Assistenza Jacuzzi®

La sanitizzazione non si avvia



mancanza di energia elettrica

- verificate che l'interruttore principale non sia spento e/o che l'impianto non sia guasto (contattate il vostro elettricista di fiducia)

comando non accettato

- provate a tenere premuto nuovamente il tasto sul telecomando (seguite anche le indicazioni date nel capitolo rispettivo)

livello d'acqua insufficiente

- aggiungete acqua fino a coprire, una volta immersi, le bocchette più alte situate sullo schienale e tenete premuto nuovamente il tasto

mancanza liquido sanitizzante

- entro circa 5 minuti dalla comparsa della segnalazione (in caso contrario, la funzione viene azzerata definitivamente) riempite il serbatoio con il liquido sanitizzante consigliato (se la funzione non riparte da sola, tenete premuto nuovamente il tasto relativo)

La sanitizzazione si ferma da sola



mancanza di energia elettrica

- verificate che l'interruttore principale non sia spento e/o che l'impianto non sia guasto (contattate il vostro elettricista di fiducia)

livello d'acqua insufficiente

- aggiungete acqua entro circa 5 minuti dalla comparsa della segnalazione (la funzione riprende automaticamente); in caso contrario, la funzione viene azzerata definitivamente

liquido sanitizzante insufficiente

- aggiungete il liquido entro circa 5 minuti dalla comparsa della segnalazione (la funzione riprende automaticamente); in caso contrario, la funzione viene azzerata definitivamente

Altri messaggi d'errore (solo modelli con AQS)



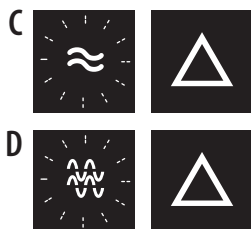
guasto al sistema di trasmissione dati (interfaccia seriale RS485)

- contattate un Centro Assistenza Jacuzzi®



motore e/o inverter surriscaldato o guasto (se lampeggia il simbolo "A" significa che il guasto riguarda la pompa 1; se lampeggia il simbolo "B" il guasto riguarda la pompa 2)

- attendete una mezz'ora circa e quindi provate a riavviare la pompa; se questo non risolve il problema, contattate un Centro Assistenza Jacuzzi®



motore guasto (se lampeggia il simbolo "C" significa che il guasto riguarda la pompa 1; se lampeggia il simbolo "D" il guasto riguarda la pompa 2)

- contattate un Centro Assistenza Jacuzzi®

potrebbe essere dovuto al fatto che la tensione di alimentazione della vasca non è idonea

- contattate il vostro elettricista di fiducia



mancanza di comunicazione tra il telecomando J.touch ed il computer della vasca

- attendete alcuni secondi che venga stabilita la connessione;

- verificate che l'interruttore principale non sia spento e/o che l'impianto non sia guasto (contattate il vostro elettricista di fiducia);

- provate a spegnere e riaccendere la vasca ed attendete alcuni secondi che venga stabilita la connessione;

- una volta accesa la vasca ed aver atteso alcuni secondi, provate a tenere premuto il tasto "-" fino a che non si illuminano i tasti delle funzioni;

- se ciò non bastasse, rivolgetevi ad un Centro Assistenza Jacuzzi®

Warnings

This appliance must not be used by persons (including children) with reduced mobility, sensory and/or cognitive capabilities or those who do not possess the necessary notions to use the aforementioned. Ensure that children, if using the appliance, are supervised by a person responsible for their safety.

Children must be supervised to make sure they do not play with the appliance.

The tubs must only be used in indoor environments, for domestic or similar purposes.

It is dangerous to use or handle live equipment/devices housed within the appliance.

Be very careful when using the tubs alone: prolonged immersion in warm water may cause nausea, dizziness and fainting.

If you intend to use the hydromassage for extensive time periods, ensure that the water temperature is reasonably low (refer to the Chapter, "Hydromassage - some recommendations").

Do not use water with a temperature exceeding 40 °C.

Do not use the tub after drinking alcohol, taking drugs or medicines that may cause drowsiness or that may alter blood pressure.

Persons who suffer with capillary fragility must limit the time spent using the hydromassage, or limit the jet power, resorting to closing the jets partially (where present) and/or adjusting the minimum hydromassage intensity.

The hydromassage is not recommended for persons who suffer from serious illnesses, acute diseases, acute and chronic respiratory failure, issues with the circulatory system and certain dermatological illnesses.

In all cases, it is advisable to consult your trusted doctor for advice.

During the hydromassage, keep hair at least 40 cm from the air outlet, which must always feature a tightly secured cover. Before turning on the hydromassage, ensure that the cover is tightly secured.

Before turning on the hydromassage, ensure that the hydromassage outlet nozzles are not closed (ref. chp. "Some recommendations").

Fill the tub with warm water (not boiling nor cold water), in order to avoid damaging the pipes and to minimise scale deposits.

It is completely forbidden to use the appliance in ways that differ from those expressly detailed.

Jacuzzi will not assume responsibility for any damage caused by improper use.

In the instance of maintenance and/or repair operations, which involve the replacement of components, Jacuzzi® original spare parts must be used, otherwise the warranty shall no longer be valid and the Manufacturer will not be responsible for any damage resulting from the operation carried out.

If other persons, in addition to the Purchaser, use the appliance, it is the Purchaser's responsibility to instruct users on the correct use of the appliance in addition to providing safety warnings.

Preliminary checks



If the remote control fails to activate or where the smallest LED light flashes, the battery must be charged (refer to the Chapter. "Charging the J.touch remote control")

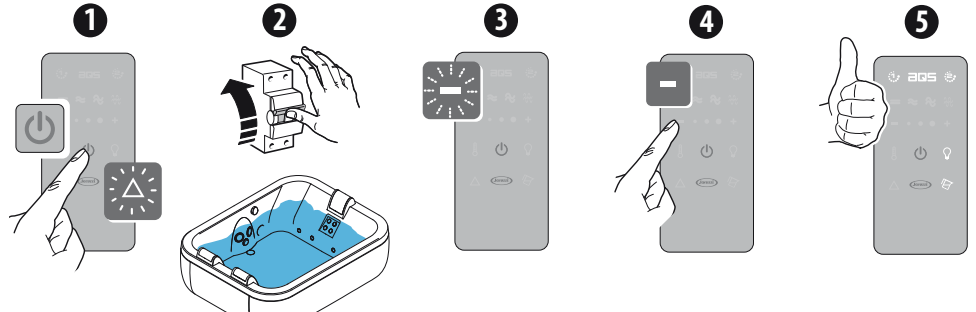
The "alarm" symbol should appear a few seconds after having powered the tub; where it does not come on, try and repeat the procedure or refer to the chapter "Troubleshooting..."

If the configuration is not successful switch off and then on again the tub and repeat the procedure

Before using the tub, the **J.touch** remote control must be set up to communicate with the tub computer.

Turn on the remote control by holding down the key displayed for a few seconds: the battery level will be displayed (ref. "Charging the J.touch remote control") and the "alarm" symbol will flash.

Turn on the switch installed on your system, located above the tub.



If the "-" key flashes, keep it pressed down until the symbols denoting the various functions light up (fig.5): the remote control is now ready.

If the "-" key does not light up, the remote control directly assumes the final configuration ("ready to use". fig.5).

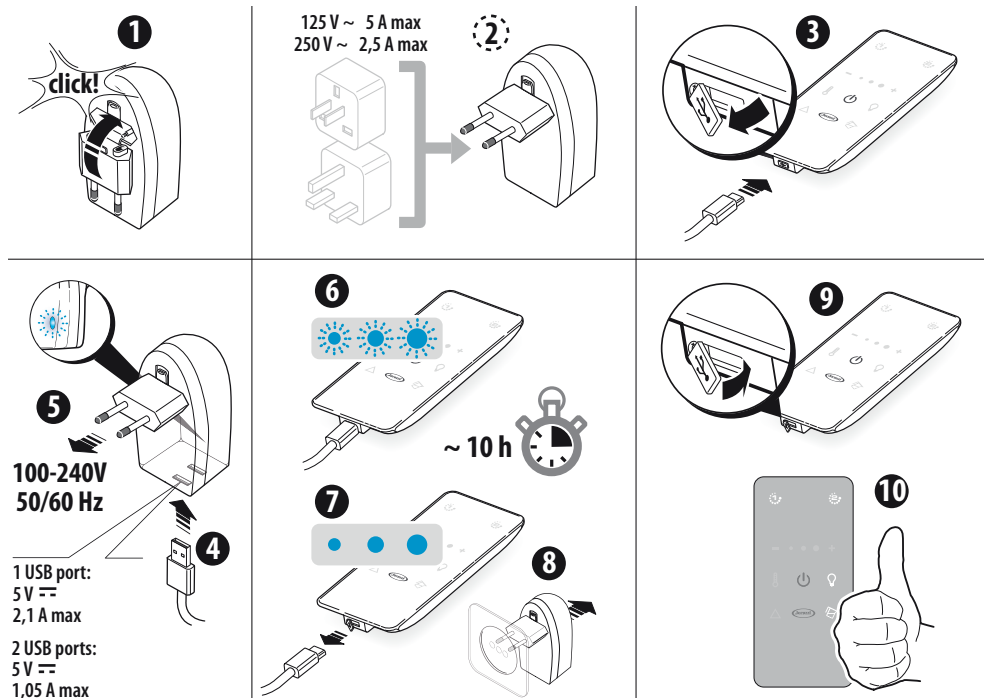
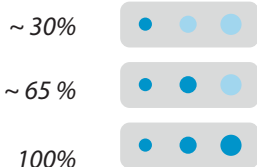
Connect the feeder to the remote control using the USB cable provided; connect the feeder to a socket (complete charging requires approximately 10 hours).

Charging the J.touch remote control

Charging must be carried out in a dry area at room temperature

During charging, the LED lights next to the "+" and "-" keys, come on in sequence; once they stop flashing, charging is considered complete.

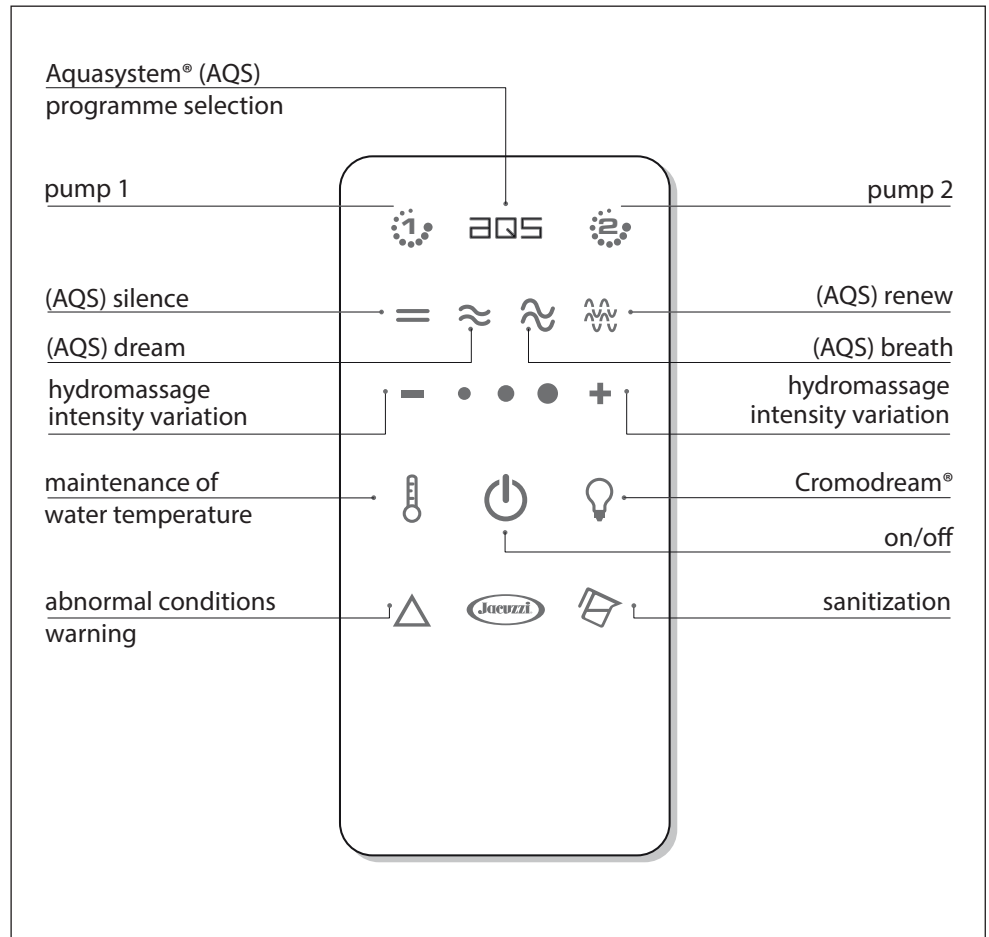
battery charge levels



Once charging is complete, reposition the USB cover (fig.9). Where not used, disconnect the battery charger from the socket.

functions

the available functions will vary dependent on the model selected



notes and warnings

■ Where, at room temperature, the battery discharges in a short space of time and it may be necessary to replace it. Contact a Jacuzzi® Support Centre.

■ Where the remote control is not used, switch it off using the "on-off" key (turn off any active functions beforehand).

■ In the instance where the remote control is kept off for a long period of time, charge it at least once every six months.

■ Keep the J. touch remote control in a dry area at a room temperature of between 15 and 25 °C.

Do not attempt to disassemble the remote control and/or battery charger; contact with internal parts may cause damage.

In the event of a fault, the product must only be repaired by qualified personnel. Contact a Jacuzzi® Support Centre.

Do not expose the remote control to flames, fire or excessive heat.

Do not handle the battery charger with wet hands.

Do not leave the remote control immersed in water.

Only use the battery charger supplied to charge the battery.

Do not attempt to charge a battery which is already fully charged.

In the instance where unusual smoke or odours are emitted from the remote control and/or battery charger, immediately disconnect from the socket, taking care to avoid burning yourself.

Do not use force to pull or bend the battery charger power cable, do not subject it to heat or flames.



Water, well-being at its origins

“Water provides healing”, affirmed the Abbot, Sebastian Kneipp in the latter part of the nineteenth century, setting the foundations for modern hydrotherapy: a healing method based upon numerous water applications. Partial and complete showers, cold, hot or steam baths, bare-foot walks (even in seat water or streams) help us re-awaken, all thanks to the thermal contrast produced by cold

and hot water, natural self-healing mechanisms of the body.

The first reaction which can be felt on the skin is followed by a second reaction which affects the internal body tissues, connected to the surface via nerves: by acting on the blood concentration, a state of balance is applied to the body part to be healed. A natural practice which stimulates innate healing, activating the aforementioned to re-stabilise the state of health.

hydromassage

Hydromassage is a form of therapy which takes place using water jets at specific pressures and directed in a clearly defined direction.

The Jacuzzi® hydromassage tubs represent the results of detailed design research and are designed so that specific attention is paid to the position of the jets, which are considered in terms of the ergonomics of internal forms, to optimise the effects of the hydrotherapy actions.

therapeutic properties

Stimulation of the skin using warm baths and hydromassage increases the circulation, blood flow, even the lymphatic system, activating enzyme activity stimulants.

Hydromassage provides significant effects in terms of treating issues associated with blood circulation in the legs, but also in the case of osteoarthritis, rheumatic disorder, phlebitis.

The therapeutic properties of hot water are effective for all body types, sizes and to meet all stress levels and serve an extremely important role for many patients suffering with musculoskeletal pain, all thanks to the heat and hydrostatics of the water.

Aquasystem® (where present)



With Aquasystem®, hydromassage provides never-seen-before personalisation: simply use your fingers to lightly press to activate the preferred programme.

Silence, total relaxation, muscles strains are delicately, endearingly and peacefully resolved.

Breath, slow-paced, harmonious hydromassage which allows you to tune into your breathing, for greater, unimaginable psychophysical well-being.

Renew, to reinvigorate vital tension, the body, clear thoughts, to resolve contractures and stiffness: a hydromassage where the intensity varies according to a gradual sequence, to offer toning and relation.

Dream, an extraordinary mix of delicateness and toning, a dream sequence which gradually and in cyclic fashion, moves from gentle soothing of water to a full beneficial caress.



Your tub can serve as a place in which to carry out some simple well-being exercises, which are simultaneously, exciting. Attempt to follow our recommendations: the water makes all movements easier.

Legs: *resting on the backrest, lift one leg, bend it and slowly bring the knee to the body, stretch out the leg and repeat the exercise three times with one leg and then switch to the other leg. You may complete five consecutive sets.*

Abdominals: *resting on the backrest, breathe in deeply and whilst breathing out, contract the abdominal muscles. Carry this exercise out slowly, aiming to complete five sets. You can slowly increase the number of sets up to ten consecutive sets.*

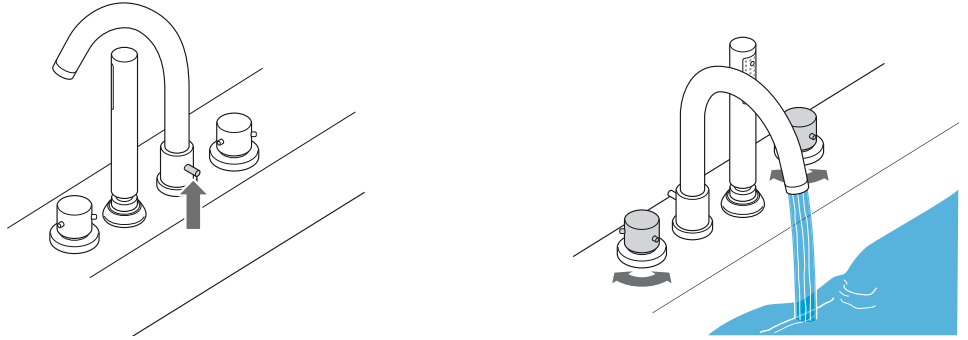
Shoulders and neck: *make sure your shoulders are immersed; using a circular movement, slowly rotate the shoulders forwards and backwards five times. In this same position (with the shoulders immersed), gently and slowly move the head from one side to the other. Take a break between exercises, completing three full sets; you can slowly increase the number of sets up to ten consecutive sets.*

Relaxation: *after having completed the exercises, sit down, close your eyes and do some slow breathing exercises (breathing in and out).*

preliminary operations

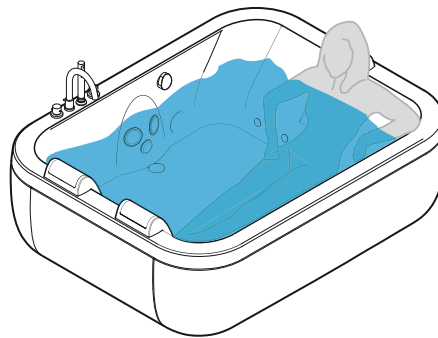
we recommend filling the tub with already mixed water (hence, not boiling water first followed by cold water)

First of all, it is necessary to fill the tub; where Jacuzzi® brassware is used, ensure that the lever on the back of the spout is positioned upwards (*in reverse, the water will come out of the shower*).



some recommendations

■ **Once immersed in the tub**, the water level must fully cover the nozzles on the backrest.

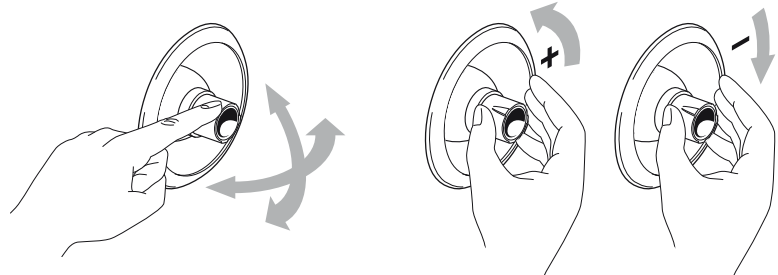


The backrest jets are not adjustable.

■ Ensure that the hydromassage nozzles are facing toward the body parts to be massaged.

It is also possible to vary, according to limits, the intensity of these jets, by rotating the respective nozzle as indicated. In any case, substantial adjustments must be made using the relative function (accessible from the J.touch remote control).

Do not close the nozzles fully!
Before starting the hydromassage, ensure that the nozzles are not closed!



The higher the temperature, the less time that must be spent in the hydromassage tub:

34-36 °C / 20 minutes

36-38 °C / 15 minutes

38-40 °C / 10 minutes

■ Technically, the hydromassage duration varies in the range of 15 to 20 minutes; the initial effects can be felt after just 5-10 minutes: you will feel revitalised, less stressed, the muscles will be more toned, you will experience a general sense of well-being.

The hydromassage duration depends greatly on the water temperature: in order to allow the body to get used to the hydromassage, begin with a session which does not exceed 10 minutes, up until you reach a duration which is suited to your individual requirements.

■ Soap and bath foams must only be used when the hydromassage is not in use, just like a standard bathtub.



Patented original well-being. The timeless Jacuzzi® hydromassage technology uses adjustable jets, used in all directions, which massage, stimulate and tone the entire body extending to the legs right to the bottom of feet. Progressively gaining intensity, in a central direction, and which involves all muscle parts, unwinding, energising and ultimately relaxing the body.

Classic hydromassage

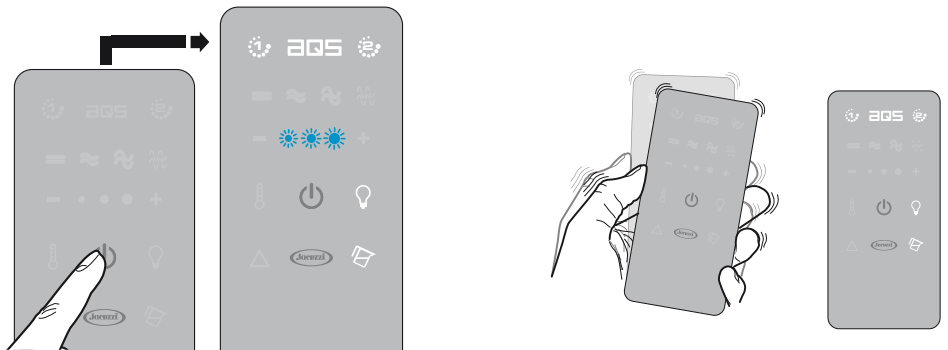
programme activation

■ Fill the tub, turn on the main switch and hold down the key displayed until the function keys come on (the battery charge level is briefly presented).



If the remote control fails to activate or where the smallest LED light flashes, the battery must be charged (refer to the Chapter. "Charging the J.touch remote control")

Once on, the J.touch remote control, where not used, switches off after about 15 seconds; to turn it on again, lightly shake it



■ Keep the "pump1" (or "pump2") key held down to activate the respective pump.

With models equipped with two pumps, the pumps can be activated individually or simultaneously; it is also possible to exclude one (but not both) by holding down the relative key.

You must wait a few seconds before the pump starts, until the initial check procedures are completed

The pumps are activated at pre-set intensity levels; these can be adjusted, a few seconds after switching on as described below



varying the hydromassage intensity

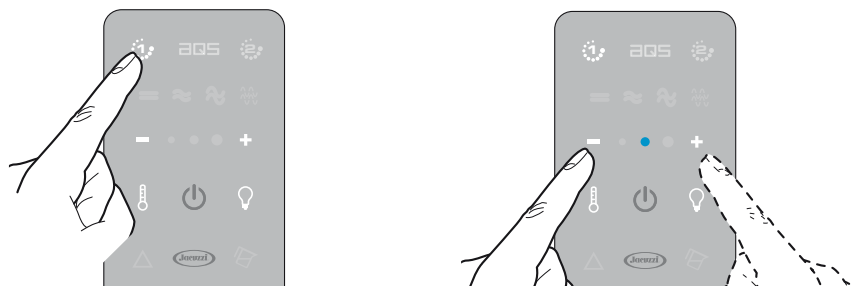
AQS mod.

■ It is possible to use just one or both pumps: keep the key of the pump you wish to adjust held down and repeatedly press the "-" or "+" keys (once adjustments have been made, the pump-key LED light will light up and briefly flash).

In the instance where just one pump is active, adjustment may be completed without pressing the relative key beforehand.

It is possible to adjust the intensity according to five levels, divided as follows:

0 - 1	
2 - 3	
4 - 5	

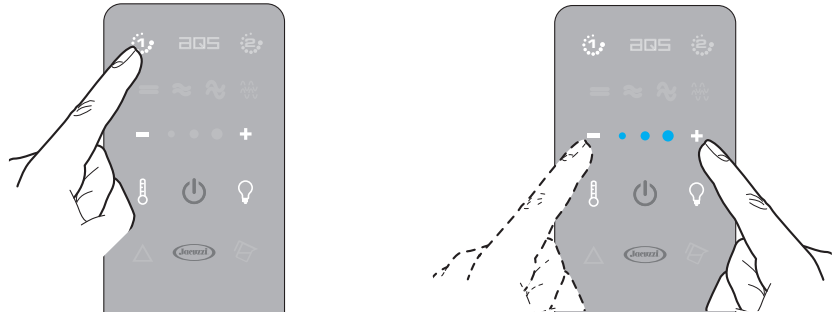


varying the hydromassage intensity

friendly mod.

■ It is possible to use just one or both pumps: keep the key of the pump you wish to adjust held down and repeatedly press the "+" key to begin the adjustment: when satisfied, press the "-" key to stop it (*once adjustments have been made, the pump-key LED light will light up and briefly flash*).

In the instance where just one pump is active, adjustment may be completed without pressing the relative key beforehand.



selecting additional functions

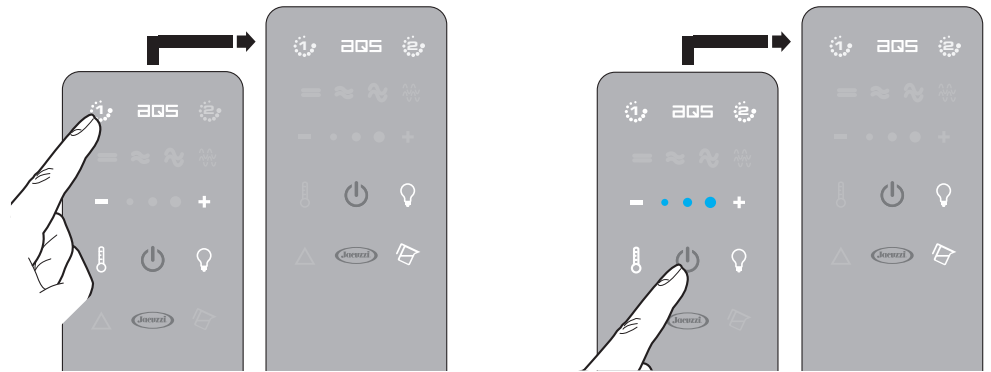
■ It is possible to activate another function by holding down the relative key (*the available functions are those where the keys are lit up*).

stopping the function ("one-touch" mode)

■ To switch off the hydromassage hold down the key of the pump in operation (*the key remains on but it is not very bright*); in the instance where both pumps are active, switch one off followed by the other.

"One-touch" Mode: hold down the "on/off" key to switch off all active functions at the same time.

The function lasts approximately 20 minutes; the hydromassage will automatically stop once this time has lapsed (it is however possible to turn it on again by as described previously)



■ Once you have finished using it, before emptying the tub, **ALWAYS** switch off the hydromassage; also switch off the main switch of the appliance's power supply.

Cromodream®, water temperature maintenance system (where present)

■ To enrich your wellness-experience, it is possible to add the Cromodream® coloured light or the water temperature maintenance system to the hydromassage.

Refer to the relative chapters for details on their use.



Simply press the J.touch remote control keys to select from the four different hydromassage programmes available:

- Silence;
- Breath;
- Dream;
- Renew;

Naturally, each programme is personalised to satisfy tastes.

Aquasystem® (AQS)

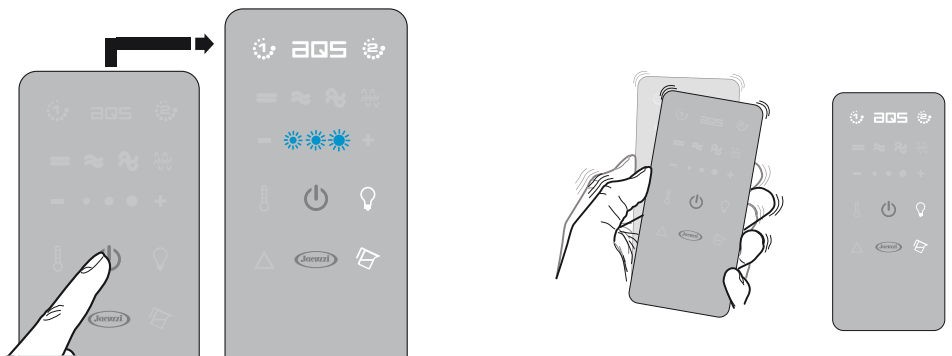
programme activation

■ Fill the tub, turn on the main switch and hold down the key displayed until the function keys come on (the battery charge level is briefly presented).



If the remote control fails to activate or where the smallest LED light flashes, the battery must be charged (refer to the Chapter. "Charging the J.touch remote control")

Once on, the J.touch remote control, where not used, switches off after about 15 seconds; to turn it on again, lightly shake it

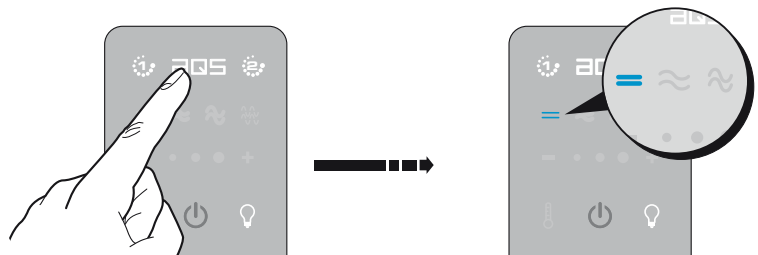


■ Hold down the key controlling the pump start-up: after a few seconds, the function will begin (the "silence" programme will be activated).

With models equipped with two pumps, the pumps are activated simultaneously; (it is also possible to exclude one - but not both - by holding down the relative key).

You must wait a few seconds before the pump starts, until the initial check procedures are completed

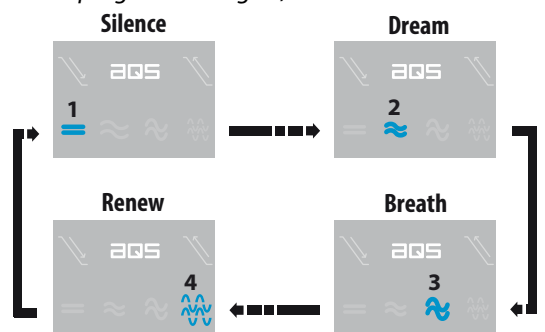
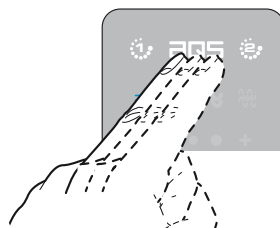
The pump(s) is activated at maximum intensity; after a few seconds, it will assume the characteristic value of the programme selected



selecting the programmes

■ To select a different programme than the one offered, press, in sequence, the "AQS" key (you must wait a few seconds before the new programme begins).

With models equipped with two pumps, the programme is the same for both



selecting additional functions

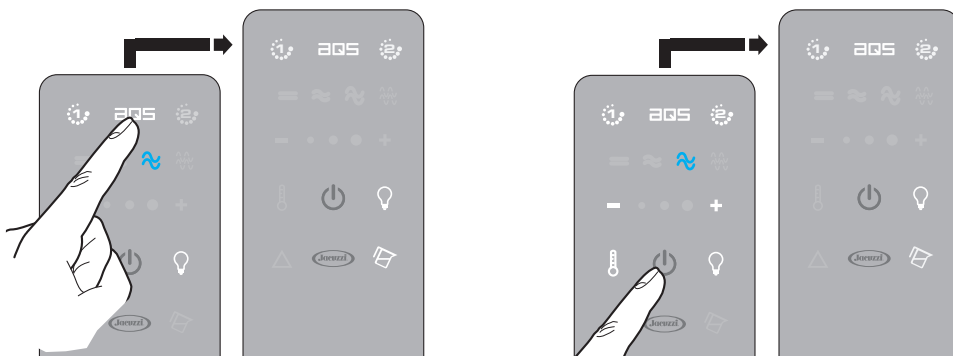
- It is possible to activate another function by holding down the relative key (*the available functions are those where the keys are lit up*).

switching off the programmes ("one-touch" mode)

- To turn off the programme, hold down the AQS key (*they key will remain lit but at a low intensity*).

"One-touch" Mode: hold down the "on/off" key to switch off all active functions at the same time.

Each programme lasts approximately 20 minutes, after which it automatically stops (it is however possible to turn it on as described previously)



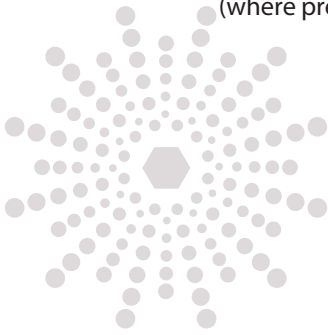
- Once you have finished using it, before emptying the tub, **ALWAYS** switch off the hydromassage; also switch off the main switch of the appliance's power supply.

Cromodream®, water temperature maintenance system (where present)

- To enrich your wellness-experience, it is possible to add the Cromodream® coloured light or the water temperature maintenance system to the hydromassage. Refer to the relative chapters for details on their use.

Cromodream®

(where present)



The belief that colours are able to influence human nature finds its roots in various civilisations, such as Indian and Egyptian civilisations. Particularly relevant in terms of the psychological aspect, colours stimulate well-being and inner harmony, and serve to regulate our inner mood.

The results of Jacuzzi® research on the search for new concepts of well-being, Cromodream® offers steady coloured lights or colour sequences, ideal compliments to hydromassage sessions.

colour sequences

Dream

To take advantage of the entire colour range right from the warmer and stimulating colours to the more relaxing colours. A kaleidoscope of white, sky blue, orange, yellow, green, violet.

Relax

Promotes relaxation using a combination of colours in a sequence with calming effect, which includes various colours, such as, blue, orange, sky blue, white.

Energy

Nothing can be as vital as red and orange, livened up and made brighter by the strength of the white light which alternates with the aforementioned.

Sun

A solar setting, a trio of warm colours broken up by strokes of cool colours, such as sky blue.

steady coloured lights

White. Works as a courtesy light.

Turquoise. Promotes relaxation and relieves stress, providing an "appeasing" effect on the central nervous system; suitable for relaxing, it additionally acts as a sleep adjuvant.

Green. It promotes sleep and reduces irritability; the neutral energy it provides, encourages balance, providing serenity and inner peace.

Orange. It represents vitality; stimulates deep breathing, increases blood pressure re-charges you when tired.

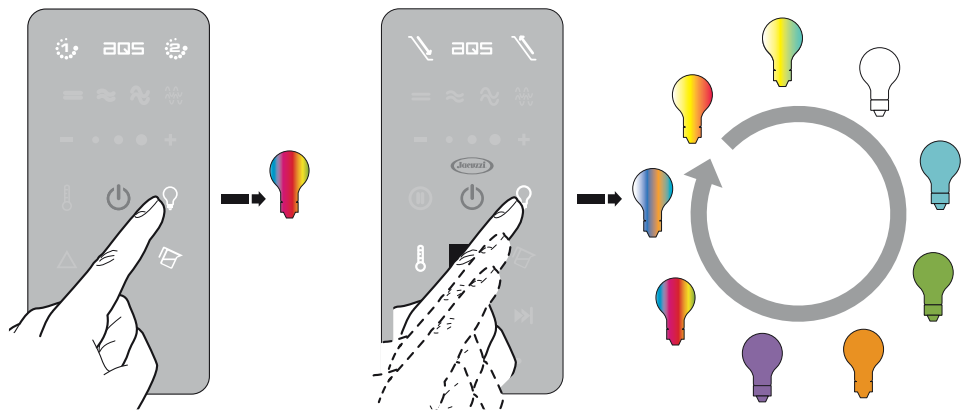
Violet. This colour supports creativity and imagination, whilst at the same time providing calming and relaxing effects. In Eastern philosophy, violet is named "Thousand Petalled Lotus".

activate the functions selecting the colours

The spotlight will remain on for approximately half an hour, after which time it will automatically turn off (it is however possible to turn it on again as described)

It is also possible to turn on the spotlight with an empty tub, using it as a courtesy light

- Hold down the key displayed: the spotlight will light up.
When briefly and repeatedly pressing the key, the colours change according to the order described.

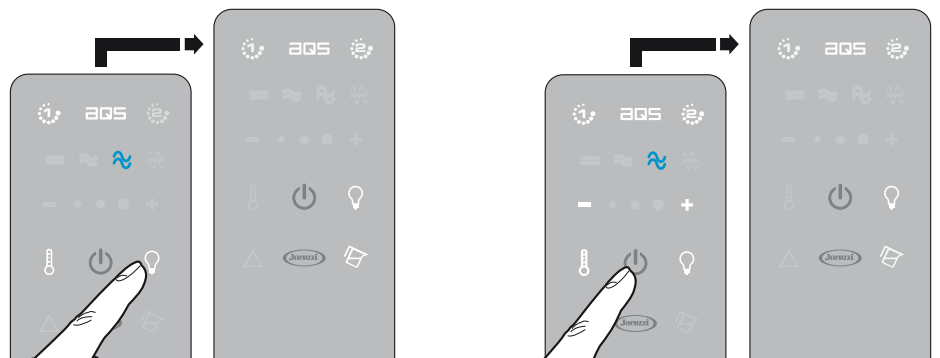


stopping the function

("one-touch" mode)

- To turn off the light, hold down the key displayed.

"One-touch" Mode: hold down the "on/off" key to switch off all active functions at the same time.



Water temperature maintenance system



(where present)

This device helps you maintain the tub water temperature at a suitable temperature for hydromassage.

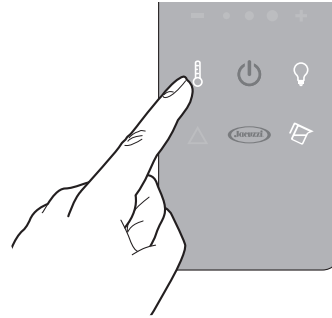
activate the function

- Hold down the key indicated: the relative light will become brighter and the maintenance system will be activated.

It is only possible to activate the function if pump 1 is on

With some models, the maintenance system is automatically deactivated when pump 2 is activated

The water temperature value is regularly monitored



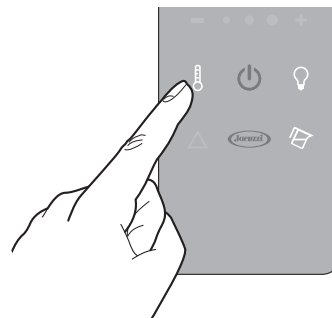
- The system maximum operation temperature is 40 °C (*it is not possible to change this value, it is only possible to disable the function*).

Remember that the longer you use the hydromassage, the lower the water temperature must be (refer to Chapter "Hydromassage - some recommendations").

stopping the function

- To turn off the function, press the key displayed (*the key brightness will dim*).

When the hydromassage stops, the maintenance system is automatically disabled.



Sanitization

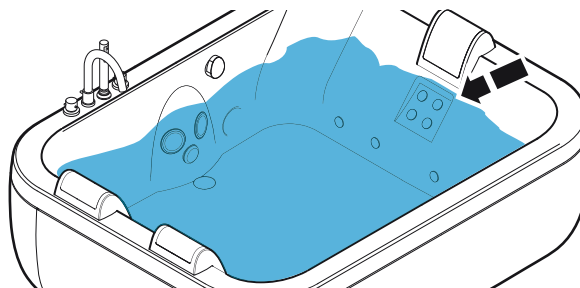


preliminary operations

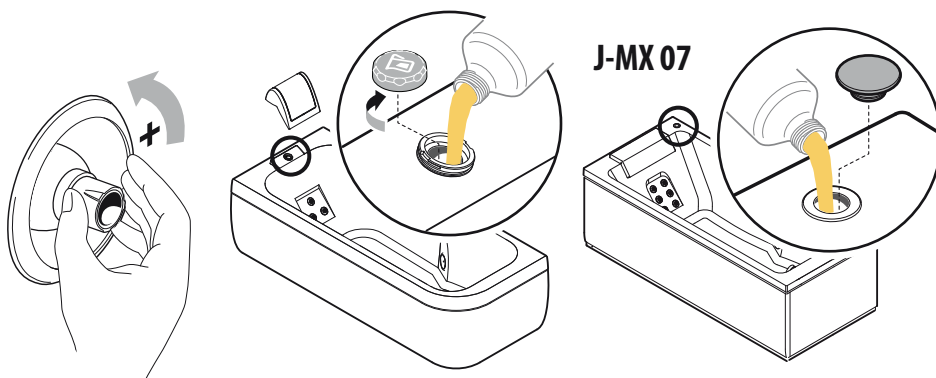
We recommend the **J-MX 07** liquid, offered by Jacuzzi and available at the Assistance Centres/Authorised Retailers, is used to clean the tub hydraulic circuit.

■ It is possible to carry out this cleaning operation using the same water used for the hydromassage provided that soap, oils, cosmetics, have not been used; otherwise, empty the tub and fill it once again.

In any case, the tub water level (*free of concentrates*) must cover the nozzles on the backrest.



■ Check that the outlet nozzles along the tub perimeter are open. Where not already completed, pour the J-MX 07 liquid sanitiser into the tank.

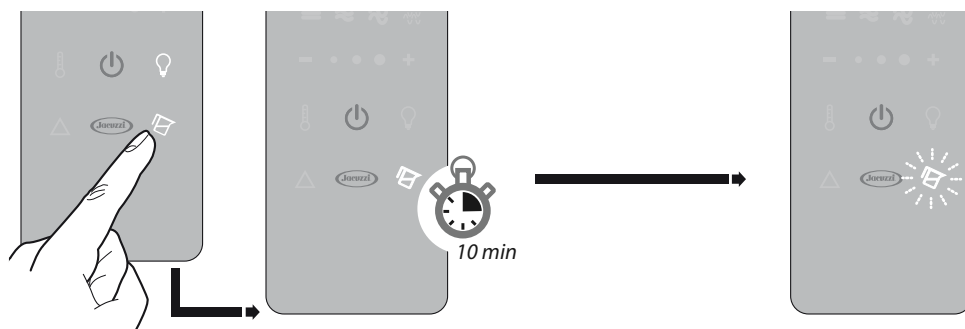


activate the function

■ Hold down the key displayed until it becomes righter and the other keys turn off: the pump will activate (*for approximately a minute*) to evenly distribute the liquid inside the hydraulic circuit.

The sanitization process cannot be interrupted unless the power is disconnected via the main switch

It is not possible to activate the hydromassage during sanitization




The function lasts approximately 10 minutes and is completely automatic; about one minute before the end of the function, the pump activates once again to rinse the pipes.

When the key begins to flash, the function is considered complete: open the drain and empty the tub.

It is essential to drain the water used for sanitization, the liquid can irritate the skin.

Maintenance

Tub maintenance is rapid and simple: follow the advice provided here to easily withhold performance and reliability with time.

 **ATTENTION! Before carrying out any maintenance operation, disconnect the appliance from the power supply line.**

 **Do not use abrasive towels, powdered detergents, acetone or other solvents.**

tub, brassware remote control

■ It is simply sufficient to dry the various components; should you need to carry out a more thorough cleaning procedure, eliminate any stains using a cloth dampened with soapy water or neutral detergent; rinse with fresh water and dry.

■ The tub may be periodically buffed using polish: contact a Jacuzzi® Support Centre, even in the case of scratches or surface damage.

headrest

■ Use water, soap or a neutral detergent; these products may also be used to restore the adhesiveness of the non-slip insert (*present underneath some models*): after having completed the cleaning, leave the headrest to dry before positioning it on the tub.

■ Avoid contact with algae-based or herb-based products for a prolonged period of time.
Avoid prolonged exposure to UV rays.
Avoid contact with flames or heat sources.

wood parts

■ Follow the tub advice provided; where special maintenance is required, contact a Jacuzzi® Support Centre.

marble, granite or stone parts

■ Once installation has been completed, a product used to protect the components made from the material is applied; standard cleaning operations (to be carried out in compliance with the tub instructions) progressively cause the deterioration of the protective layer, hence a re-application is required. We recommend consulting a sector professional or a specialist store to complete this operation.

Corian® parts

DuPont™ and Corian® represent registered trademarks of E.I. du Pont de Nemours and Company and its subsidiary companies

■ Use a soft cloth with a lightly abrasive cream or detergent (e.g. Cif). Always use circular movements.

In the case of more resistant marks, it is possible to use a non-abrasive sponge and bleach, rinsing it multiple times with hot water and then drying with a soft cloth.

To achieve the original finish, apply a lightly abrasive cream, always using circular movements.

■ Avoid contact with flames, heat sources or boiling water.

Marks caused by acetone or nail polish removers must be immediately removed using plenty of water and soap.

■ In the instance of scratches or specific damage, contact a Jacuzzi® Service Centre.

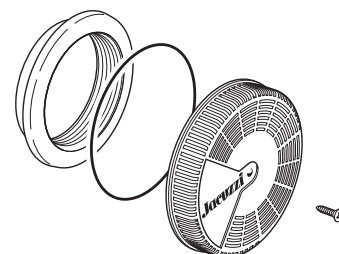
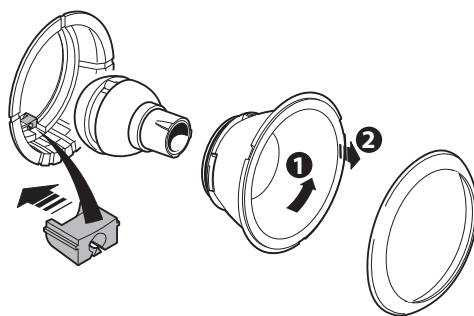
hydromassage
nozzle

rotating jets

air outlet
nozzle

■ Disassemble the various components as displayed; remove any residues using a soft brush, water and a neutral soap.

Reassemble the components in reverse order.



Troubleshooting...

We always recommend carefully reading the manual before using your tub; in the instance that there is an issue, refer to the following guide (some operation faults are presented on the J.touch remote control display by the switching on and/or flashing of remote control keys).

Hydromassage does not start



lack of electric energy

- check that the main switch is not off and/or that the system is not faulty (contact your trusted electrician)

command not accepted

- try to keep the key on the remote control held down again (also follow the instructions in the relative chapters)

insufficient water level

- add water until it covers the highest nozzles on the backrest, so they are immersed and keep the key held down once again

The hydromassage stops of its own accord



lack of electric energy

- check that the main switch is not off and/or that the system is not faulty (contact your trusted electrician)

the selected hydromassage programme is finished (each programme has its own duration, after which time, the hydromassage stops on its own)

- where desired, re-start the hydromassage (refer to the relative chapter)

insufficient water level

- add water and restore to the level; if the function does not automatically re-start, re-start it by holding the relative key down once again.

The "strength" of the hydromassage has got weaker; not many air bubbles come out of the larger hydromassage outlets

the outlet nozzles are closed

- open the nozzles (refer to Chapter "preliminary operations - some recommendations")

poor hydromassage intensity

- use "+" on the remote control, as indicated in the relative chapters.

obstructed air outlets and/or hydromassage

- clean the outlets as described in the Chapter "Maintenance"; where this is not sufficient, contact a Jacuzzi® Support Centre.

Sanitization does not start



lack of electric energy

- check that the main switch is not off and/or that the system is not faulty (contact your trusted electrician)

command not accepted

- try to keep the key on the remote control held down again (also follow the instructions in the relative chapter)

insufficient water level

- add water until it covers the highest nozzles on the backrest, so they are immersed and keep the key held down once again

lack of liquid sanitiser

- within about 5 minutes from the appearance of the warning (failure to do so will result in the function being definitively reset) refill the tank with the recommended liquid sanitiser (should the function not start on its own, hold down the relative key once again)

The Sanitization cycle stops of its own accord



lack of electric energy

- check that the main switch is not off and/or that the system is not faulty (contact your trusted electrician)

insufficient water level

- add water within about 5 minutes from the appearance of the warning (the function will resume automatically); where this is not the case, the function will be definitively reset

insufficient liquid sanitiser

- add the liquid within about 5 minutes from the appearance of the warning (the function will resume automatically); where this is not the case, the function will be definitively reset

Additional error messages (only with AQS models)



**data transmission system fault
(RS485 serial interface)**

- contact an authorized Jacuzzi® service centre

motor and/on inverter overheated or fault (if the "A" symbol flashes, it means that there is a fault with pump 1; if the "B" symbol flashes, it means that there is a fault with pump 2)

- wait about half an hour and then try to restart the pump; if this does not resolve the problem, contact a Jacuzzi® Service Centre



motor fault (if the "C" symbol flashes, it means that there is a fault with pump 1; if the "D" symbol flashes, it means that there is a fault with pump 2)

- contact an authorized Jacuzzi® service centre



it may be that the tub's power supply is not suitable

- contact your trusted electrician



failed communication between the J.touch remote control and the tub computer

- wait a few seconds until the connection is established;

- check that the main switch is not off and/or that the system is not faulty (contact your trusted electrician);

- try switching off and then on again the tub and wait a few seconds until the connection is established;

- once the tub is on and you have waited a few seconds, try and press the "-" key until the function keys light up;

- if this does not work, contact an authorized Jacuzzi® service centre

Recommandations

Cette installation ne doit pas être utilisée par des enfants et par des personnes présentant des capacités motrices, sensibles et/ou cognitives réduites ou, quoi qu'il en soit, ne possédant pas les notions nécessaires pour pouvoir l'utiliser. Veiller à ce que les enfants, au cas où ils utiliseraient l'appareil, soient surveillés par un adulte responsable de leur sécurité.

Les enfants doivent être surveillés afin qu'ils ne puissent jouer avec l'appareil.

Les baignoires doivent toujours et uniquement être utilisées à l'intérieur, pour un usage domestique ou similaire.

L'utilisation ou l'accessibilité d'appareils/dispositifs alimentés par l'installation électrique à l'intérieur de l'appareil est dangereux.

Faire attention lorsqu'on utilise seul la baignoire : rester trop longtemps dans l'eau chaude risque de provoquer des nausées, des vertiges et des évanouissements.

Si l'on souhaite utiliser l'hydromassage pendant de longs moments, s'assurer que la température de l'eau ait une valeur raisonnablement basse (voir chap. "L'hydromassage-quelques conseils").

Ne pas utiliser l'eau à une température supérieure à 40 °C.

Ne pas utiliser la baignoire après avoir consommé de l'alcool, des drogues ou des médicaments pouvant induire de la somnolence ou altérer la tension.

Les personnes ayant des problèmes de fragilité capillaire devraient limiter le temps d'utilisation de l'hydromassage ou dans tous les cas limiter la puissance des jets en fermant partiellement les buses (si prévu) et/ou en réglant au minimum l'intensité de l'hydromassage.

L'hydromassage est contraindiqué en cas de maladies graves, pathologies en phase aiguë, insuffisance respiratoire aiguë et chronique, problèmes concernant le système cardiovasculaire et avec certaines maladies dermatologiques.

Dans tous les cas, il est préférable de consulter son propre médecin de confiance.

Pendant l'hydromassage, maintenir les cheveux à au moins 40 cm de la buse d'aspiration, dont le couvercle doit toujours être bien fixé.

Avant de mettre en marche l'hydromassage, veiller à ce que le couvercle soit solidement fixé.

Avant de mettre en marche l'hydromassage, veiller à ce que les gicleurs des buses hydromassage ne soient pas fermés (réf. chap. "Quelques conseils").

Remplir la baignoire avec de l'eau déjà mélangée (soit, pas avec de l'eau bouillante, puis de l'eau froide), afin de ne pas endommager les tuyaux et de réduire les dépôts de calcaire.

Il est strictement interdit d'utiliser l'appareil pour des usages différents de ceux expressément prévus.

Jacuzzi décline toute responsabilité pour tout dommage dérivant d'une utilisation impropre.

En cas d'opérations d'entretien et/ou de réparation, nécessitant le remplacement de composants, utiliser des pièces détachées originales Jacuzzi® ; en cas contraire, le fabricant décline toute responsabilité pour tout dommage dérivant de l'intervention effectuée.

Si l'appareil est utilisé par des personnes différentes de l'acheteur, celui-ci doit opportunément informer les utilisateurs sur l'utilisation correcte de l'appareil et sur les recommandations de sécurité.

Contrôles préliminaires

Avant d'utiliser la vasque, la télécommande **J.touch** doit être en mesure de communiquer avec l'ordinateur de la vasque.



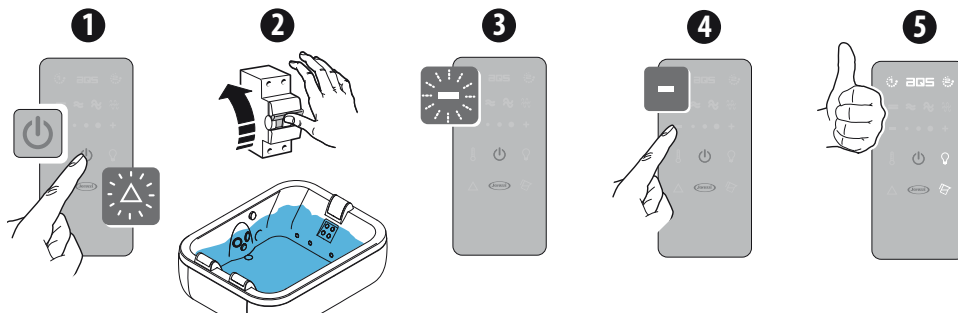
Si la télécommande ne s'active pas ou si la led la plus petite clignote, il est nécessaire de recharger la batterie (se référer au chap. "Charger la télécommande J.touch")

Le symbole "alarme" devrait disparaître quelques secondes après avoir mis sous tension la vasque ; si cela ne se produit pas, essayer de répéter la procédure ou se référer au chap. "En cas de difficultés..."

Si la configuration ne réussit pas, il faut éteindre et rallumer la vasque et répéter la procédure

■ Allumer la télécommande en maintenant enfoncée pendant quelques secondes la touche indiquée : le niveau de charge de la batterie apparaît (réf. "Charger la télécommande J.touch") et le symbole "alarme" clignote.

Et allumer l'interrupteur installé sur l'installation, en amont de la vasque.



■ Si la touche "-" clignote, la maintenir enfoncée jusqu'à ce s'allument les symboles relatifs aux différentes fonctions (fig.5) : maintenant la télécommande est prête.

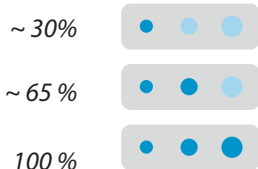
Si la touche "-" ne s'allume pas, la télécommande prend directement la configuration finale ("prêt à l'emploi". fig.5).

Charger la télécommande J.touch

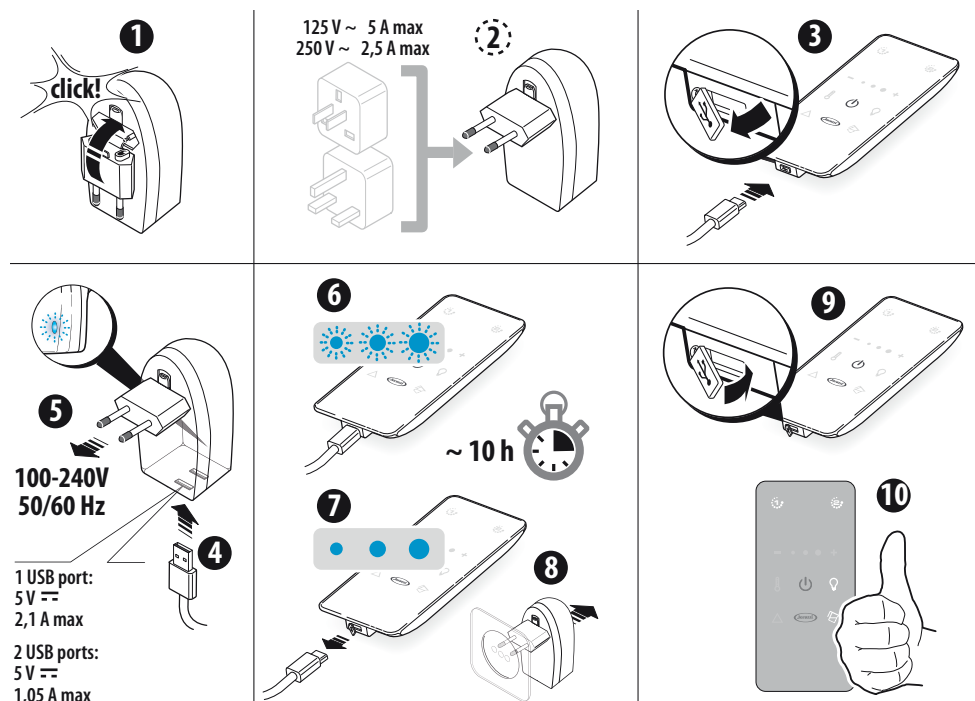
La charge doit être effectuée dans un lieu sec et à température ambiante

Pendant la charge, les leds situées entre les touches "+" et "-" s'allument en séquence ; une fois qu'elles arrêtent de clignoter, la charge est complète.

niveaux de charge de la batterie



■ Raccorder l'alimentation à la télécommande moyennant le câble USB fourni ; puis brancher l'alimentateur sur une prise de courant (une charge complète nécessite d'environ 10 heures).

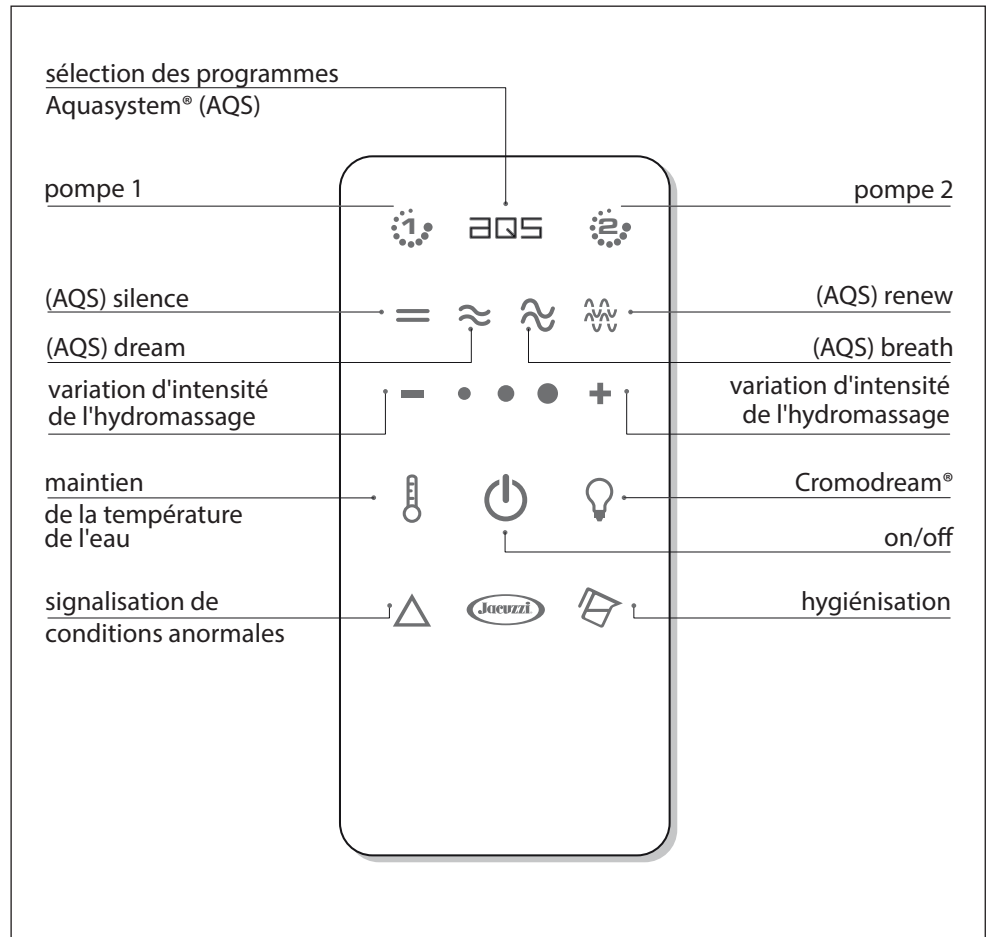


■ Une fois la charge terminée, repositionner le cache-USB (fig.9).

Lorsqu'il n'est pas utilisé, débrancher le chargeur de la batterie de la prise de courant.

fonctions

les fonctions disponibles varient
en fonction du modèle choisi



remarques et recommandations

■ Si, à température ambiante, la batterie se décharge rapidement, il pourrait s'avérer nécessaire de la remplacer. S'adresser à un Centre d'Assistance Jacuzzi®.

■ Lorsque la télécommande n'est pas utilisée, l'éteindre en maintenant enfoncée la touche "on-off" (si des fonctions sont actives, il faut d'abord les éteindre).

■ Si la télécommande reste éteinte pendant longtemps, la charger au moins une fois tous les six mois.

■ Conserver la télécommande J. touch dans un lieu sec, à une température ambiante comprise entre 15 et 25 °C.

Ne pas tenter de démonter la télécommande et/ou le chargeur de la batterie : le contact avec des composants internes peut provoquer des lésions.

En cas de panne, le produit doit être exclusivement réparé par un personnel qualifié. S'adresser à un Centre d'Assistance Jacuzzi®.

Ne pas exposer la télécommande aux flammes, au feu ou à une chaleur excessive.

Ne pas manipuler le chargeur de la batterie avec les mains mouillées.

Ne pas laisser la télécommande immergée dans l'eau.

Pour recharger la batterie, n'utiliser que le chargeur de batterie fourni.

Ne pas tenter de recharger une batterie déjà complètement chargée.

En cas d'émission de fumée ou d'odeur insolite de la télécommande et/ou du chargeur de batterie, le/la débrancher immédiatement de la prise de courant, en faisant attention à ne pas se brûler.

Ne pas tirer avec force ni plier le câble d'alimentation du chargeur de batterie, ne pas le soumettre à la chaleur ni aux flammes.



Eau, le bien-être aux origines

“Dans l'eau réside la guérison”, affirmait l'abbé Sebastian Kneipp dans la deuxième moitié du 19ème siècle, en mettant les bases de la moderne hydrothérapie : une méthode de soin basée sur les nombreuses applications de l'eau.

Les douches partielles et totales, les bains froids et chauds ou de vapeur, les épongeages, les promenades pieds nus (également dans l'eau de mer ou dans un ruisseau) contri-

buent à réveiller, grâce au contraste thermique produit par l'eau froide et chaude, les naturels mécanismes d'auto-guérison du corps.

À une première réaction, qui s'effectue au niveau de la peau, en suit une deuxième qui atteint les tissus corporels internes, liés à la surface moyennant les voies nerveuses : en agissant sur la concentration locale du sang, on arrive à amener la partie corporelle à traiter à une situation d'équilibre. Une pratique naturelle, donc, qui agit comme stimulation pour les capacités de guérison déjà inhérentes à chaque individu, afin de les activer et de rétablir ainsi l'état de santé.

L'hydromassage

L'hydromassage est une forme d'hydrothérapie effectuée avec des jets d'eau prévus à cet effet émis avec des pressions déterminées et orientés selon une direction bien précise.

Les vasques d'hydromassage Jacuzzi® sont le fruit d'une attentive recherche de design et sont conçues avec une attention particulière au positionnement des jets, étudié avec l'ergonomie interne des formes, afin d'optimiser les effets de l'action hydrothérapique

propriétés thérapeutiques

La stimulation de la peau avec bains chauds et hydromassage produit une augmentation de la circulation, sanguine et lymphatique, avec l'activation de stimulateurs de l'activité enzymatique.

L'hydromassage produit des effets significatifs dans le traitement de pathologies liées à des problèmes de circulation du sang dans les jambes, mais aussi dans le cas d'ostéoartrrose, rhumatismes inflammatoires, phlébopathies.

Les propriétés thérapeutiques de l'eau chaude sont valables pour chaque type de corps, taille et niveau de stress et jouent par ailleurs un rôle important pour bon nombre de patients avec des douleurs musculo-squelettiques, grâce à la chaleur et à la poussée hydrostatique de l'eau.

Aquasystem®
(si prévu)



Con Aquasystem®, l'hydromassage atteint des niveaux de personnalisation jamais vus auparavant : il suffit d'une légère pression des doigts pour activer le programme préféré.

Silence, le relax est total, les muscles dénouent toutes les tensions, de manière délicate, douce, silencieuse.

Breath, l'hydromassage au rythme lent, harmonieux qui vous met en syntonie avec la respiration, pour un bien-être psychophysique profond, inimaginable.

Renew, pour renouveler le tonus vital, revigorer le corps, éclaircir les pensées, pour éliminer les contractures et la rigidité : voici l'hydromassage qui varie d'intensité dans une séquence graduelle, pour vous offrir tonification et relax.

Dream, un extraordinaire mix de délicatesse et tonification, en une séquence de rêve qui de manière graduelle et cyclique passe d'une légère caresse d'eau à un bénéfique enlacement.



Votre vasque peut devenir l'espace pour effectuer quelques exercices simples et bénéfiques, tout en s'amusant. Suivez nos conseils : l'eau facilitera tout mouvement.

Jambes : *dos appuyé au dossier, soulevez une jambe, pliez-la et amenez lentement le genou vers le corps, étendez la jambe et répétez l'exercice trois d'abord avec une jambe, puis avec l'autre. Effectuez jusqu'à cinq séries consécutives.*

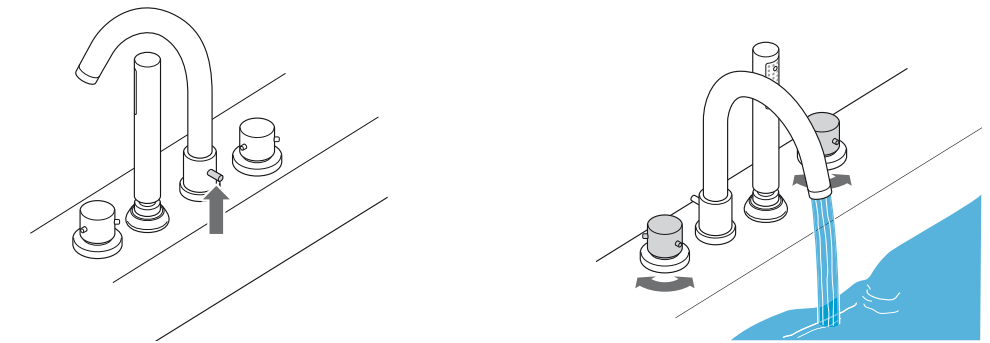
Abdominaux : *dos appuyé au dossier, inspirez profondément et, en expirant, contractez les muscles abdominaux. Effectuez cet exercice calmement, en essayant d'arriver jusqu'à cinq séries. Vous pourrez augmenter graduellement jusqu'à dix séries consécutives.*

Épaules et cou : *épaules dans l'eau, avec un mouvement circulaire, tournez lentement les épaules vers l'avant et vers l'arrière cinq fois. Dans la même position (toujours avec les épaules dans l'eau), bougez délicatement et lentement la tête d'un côté à l'autre. Faites une pause entre un exercice et l'autre, en effectuant trois séries complètes ; vous pourrez augmenter graduellement jusqu'à dix séries consécutives.*

Relaxation : *après avoir complété les exercices, asseyez-vous, fermez les yeux et effectuez quelques cycles de respiration lente (inspiration et expiration).*

opérations préliminaires

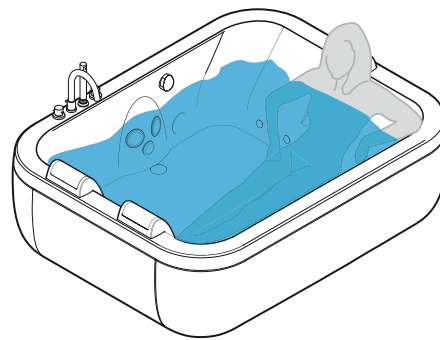
Il est conseillé de remplir la vasque avec de l'eau déjà mélangée (soit, pas avec de l'eau bouillante, puis de l'eau froide)



Il est avant tout nécessaire de remplir la vasque ; si la robinetterie Jacuzzi® est présente, veiller à ce que le levier présent à l'arrière du bec déverseur soit positionné vers le haut (en cas contraire, l'eau sortirait de la douchette).

quelques conseils

■ Une fois immergés dans la vasque, le niveau d'eau doit couvrir complètement les buses situées sur le dossier.



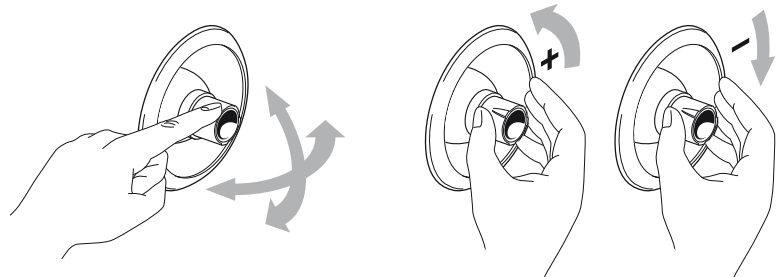
Les jets du dossier ne sont pas réglables

■ Veiller à ce que les buses d'hydromassage soient orientées vers les points du corps que l'on souhaite masser.

Il est également possible de modifier, dans une certaine mesure, l'intensité de ces jets, en tournant le gicleur correspondant, comme indiqué. Dans tous les cas, on a de significatives variations avec la fonction prévue à cet effet (accessible depuis la télécommande J.touch).

Ne pas fermer totalement les gicleurs !

Avant de mettre en marche l'hydromassage, veiller à ce que les gicleurs ne soient pas fermés !



Plus la température de l'eau est élevée, plus la durée de l'hydromassage doit être brève :

34-36 °C / 20 minutes

36-38 °C / 15 minutes

38-40 °C / 10 minutes

■ Techniquement, la durée de l'hydromassage varie de 15 à 20 minutes ; dans tous les cas les premiers effets se perçoivent déjà après 5-10 minutes : vous vous sentirez revitalisés, moins stressés, les muscles seront plus toniques, vous éprouverez un sens général de bien-être.

La durée de l'hydromassage dépend toutefois beaucoup de la température de l'eau ; pour habituer le corps, il vaut mieux commencer avec un bain ne dépassant pas 10 minutes, jusqu'à atteindre une durée qui dans tous les cas doit être personnalisée en fonction de ses propres exigences.

■ Savon et bain moussant doivent être utilisés sans activer l'hydromassage, comme si on utilisait une baignoire normale.



Bien-être original breveté. La technologie hors du temps de l'hydromassage Jacuzzi® utilise des jets orientables dans n'importe quelle direction, qui massent, stimulent et tonifient tout l'organisme en intéressant aussi les jambes, jusqu'aux plantes des pieds. Une action à intensité progressive, en direction centripète, qui intéresse toutes les bandes musculaires, en détendant, énergisant et enfin en relaxant le corps.

Hydromassage classique

activer les programmes



Si la télécommande ne s'active pas ou si la led la plus petite clignote, il est nécessaire de recharger la batterie (se référer au chap. "Charger la télécommande J.touch")

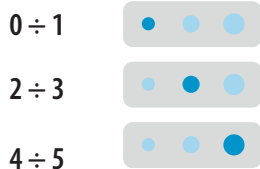
Une fois allumée, la télécommande J.touch, si non utilisée, s'éteint après environ 15 secondes ; pour la réactiver, il suffit de la secouer légèrement

Il faut attendre quelques secondes avant la mise en marche de la/des pompe/s, afin que les procédures initiales de contrôle soient complétées.

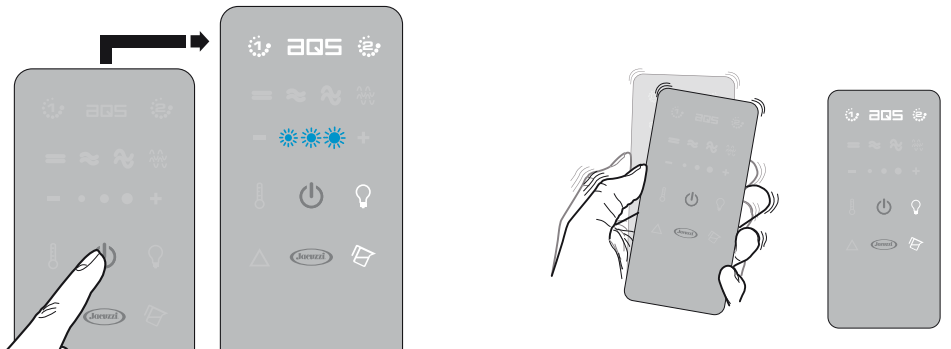
La/les pompe/s sont activée/s à une intensité pré-établie ; celle-ci peut dans tous les cas être modifiée, quelques secondes après l'allumage, comme indiqué ci-dessous.

modifier l'intensité de l'hydromassage

Il est possible de modifier l'intensité selon cinq niveaux, divisés ainsi :



■ Remplir la vasque, allumer l'interrupteur principal et maintenir enfoncée la touche indiquée jusqu'à ce que les touches des fonctions s'allument (le niveau de charge de la batterie apparaît brièvement).



■ Maintenir enfoncée la touche "pump1" (ou "pump2") pour mettre en marche la pompe correspondante.

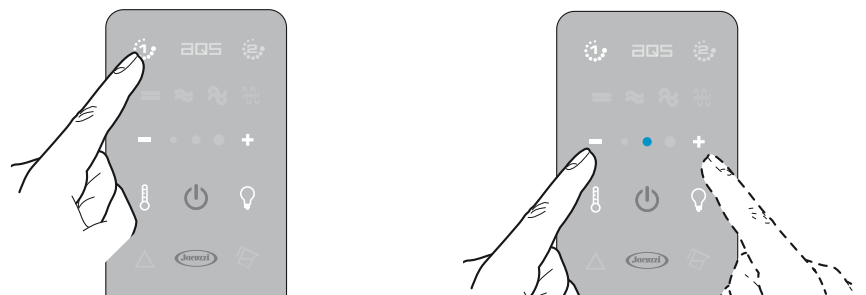
Sur les modèles équipés de deux pompes, celles-ci peuvent indifféremment être mises en marche ensemble ou séparément ; il est aussi possible d'en exclure une (mais pas les deux) en maintenant enfoncée la touche correspondante.



mod. AQ5

■ Il est possible d'agir sur les deux pompes ou seulement sur une : appuyer d'abord sur la touche de la pompe que l'on souhaite régler, puis agir de manière répétée sur les touches "-" ou "+" (une fois la variation effectuée, les leds de la touche-pompe et de l'intensité clignotent brièvement).

Si seule une pompe est active, le réglage peut être effectué sans d'abord agir sur la touche correspondante.

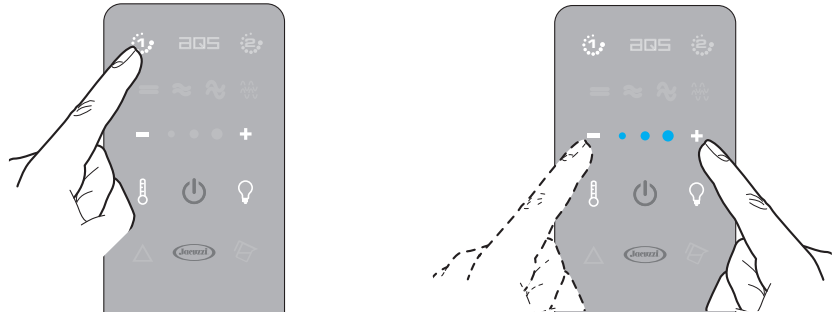


modifier l'intensité de l'hydromassage

mod. friendly

■ Il est possible d'agir sur les deux pompes ou seulement sur une : appuyer d'abord sur la touche de la pompe que l'on souhaite régler, puis agir sur la touche "+" pour lancer la modification ; une fois effectuée, appuyer sur la touche "-" pour l'interrompre (*une fois la variation effectuée, les leds de la touche-pompe et de l'intensité clignotent brièvement*).

Si seule une pompe est active, le réglage peut être effectué sans d'abord agir sur la touche correspondante.



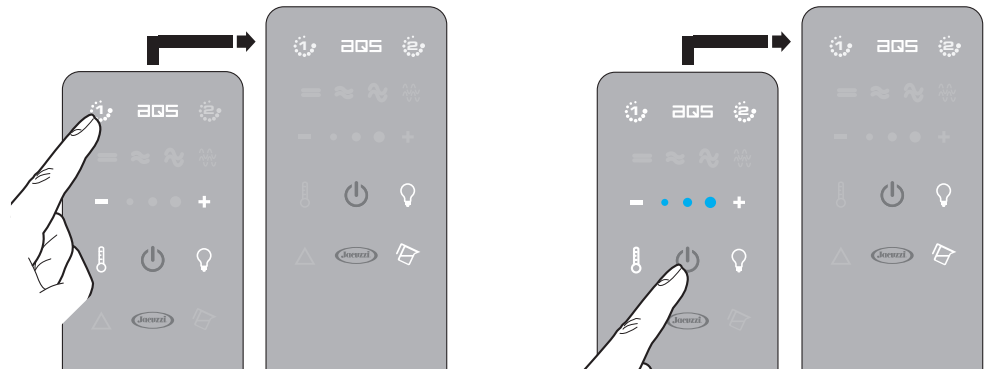
sélectionner d'autres fonctions

■ Il est possible d'activer une autre fonction en maintenant enfoncée la touche correspondante (*les fonctions disponibles sont celles dont les touches sont allumées*).

éteindre la fonction (mode "one-touch")

■ Pour éteindre l'hydromassage, maintenir enfoncée la touche correspondant à la pompe qui est en marche (*la touche reste allumée mais avec une basse intensité*) ; si les deux pompes sont actives, en éteindre d'abord une, puis l'autre.

Mode "one-touch": pour éteindre simultanément toutes les fonctions actives, maintenir enfoncée la touche "on/off".



La fonction dure environ 20 minutes ; à la fin du temps, l'hydromassage s'arrête automatiquement (il est dans tous les cas possible de le réactiver comme indiqué précédemment)

Cromodream®, système de maintien de la température (si prévus)

■ Après l'utilisation et avant de vider la vasque, éteindre **TOUJOURS** l'hydromassage ; éteindre aussi l'interrupteur principal installé sur la ligne d'alimentation de la vasque.

■ Pour enrichir votre wellness-experience, il est possible d'associer à l'hydromassage la lumière colorée de Cromodream® ou le système de maintien de la température de l'eau. Pour leur utilisation, se référer aux chapitres correspondants.



Grâce à une simple pression des touches de la télécommande J.touch, il est possible de choisir parmi les quatre différents programmes d'hydromassage :

- Silence ;
- Breath ;
- Dream ;
- Renew ;

Naturellement, chaque programme est personnalisable selon ses propres goûts.

Aquasystem® (AQS)

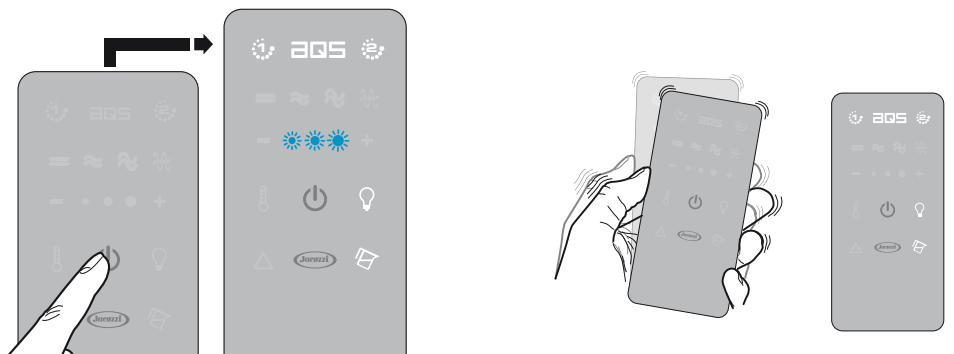
activer les programmes



Si la télécommande ne s'active pas ou si la led la plus petite clignote, il est nécessaire de recharger la batterie (se référer au chap. "Charger la télécommande J.touch")

Une fois allumée, la télécommande J.touch, si non utilisée, s'éteint après environ 15 secondes ; pour la réactiver, il suffit de la secouer légèrement

■ Remplir la vasque, allumer l'interrupteur principal et maintenir enfoncée la touche indiquée jusqu'à ce que les touches des fonctions s'allument (le niveau de charge de la batterie apparaît brièvement).

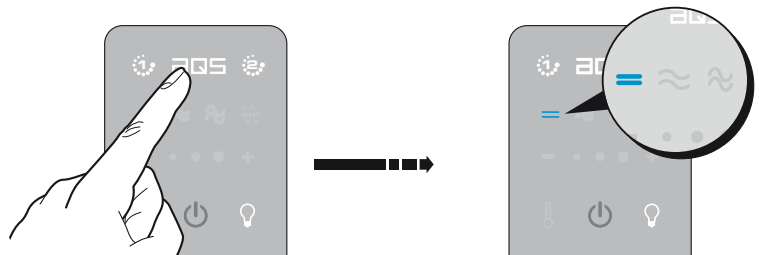


■ Maintenir enfoncée la touche indiquée pour mettre en marche la pompe : après quelques secondes, la fonction commence (le programme "silence" est activé).

Sur les modèles équipés de deux pompes, celles-ci sont activées simultanément (il est aussi possible d'en exclure une - mais pas les deux - en maintenant enfoncée la touche correspondante).

Il faut attendre quelques secondes avant la mise en marche de la/des pompe/s, afin que les procédures initiales de contrôle soient complétées.

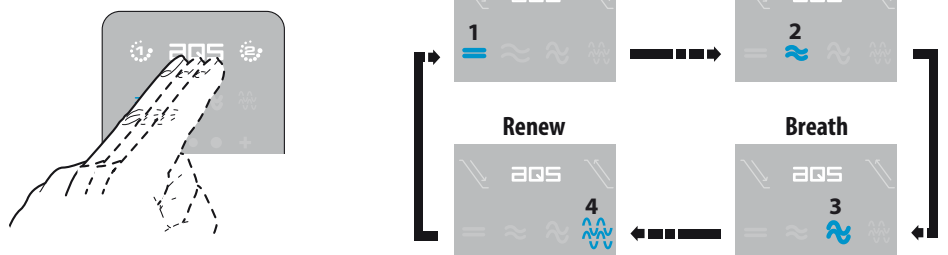
La/les pompe/s se mettent en marche avec l'intensité maximale ; après quelques secondes, celle-ci aura la valeur caractéristique du programme choisi.



sélectionner les programmes

■ Pour sélectionner un programme différent de celui proposé, appuyer en séquence sur la touche "AQS" (il faut dans tous les cas attendre quelques secondes avant que le nouveau programme commence).

Sur les modèles équipés de deux pompes, le programme est unique pour les deux



sélectionner d'autres fonctions

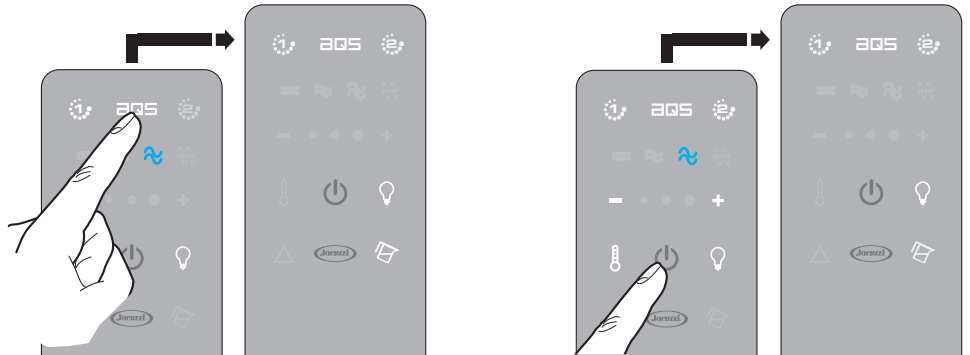
- Il est possible d'activer une autre fonction en maintenant enfoncée la touche correspondante (les fonctions disponibles sont celles dont les touches sont allumées).

éteindre les programmes (mode "one-touch")

- Pour éteindre le programme, maintenir enfoncée la touche AQS (la touche reste allumée mais avec une intensité basse).

Mode "one-touch" : pour éteindre simultanément toutes les fonctions actives, maintenir enfoncée la touche "on/off".

Chaque programme dure environ 20 minutes, après quoi il s'arrête automatiquement (il est dans tous les cas possible de le réactiver comme indiqué précédemment)



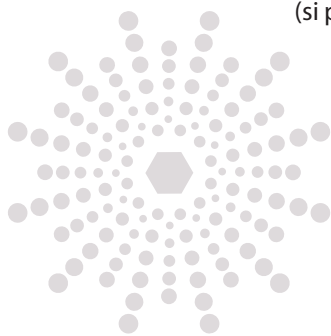
- Après l'utilisation et avant de vider la vasque, éteindre **TOUJOURS** l'hydromassage ; éteindre aussi l'interrupteur principal installé sur la ligne d'alimentation de la vasque.

Cromodream®, système de maintien de la température de l'eau (si prévus)

- Pour enrichir votre wellness-experience, il est possible d'associer à l'hydromassage la lumière colorée de Cromodream® ou le système de maintien de la température de l'eau. Pour leur utilisation, se référer aux chapitres correspondants.

Cromodream®

(si prévu)



La conviction que les couleurs sont en mesure d'influencer la nature humaine est présente dans différentes civilisations, comme celle indienne et celle égyptienne. Particulièrement importantes sur le plan psychologique, les couleurs stimulent le bien-être et l'équilibre intérieur, tout en devenant régulateurs de nos états d'âme.

Fruit de la recherche Jacuzzi® visant à découvrir de nouvelles frontières du bien-être, Cromodream® met à disposition des couleurs à lumière fixe et des séquences chromatiques, des compléments idéaux pour chaque séance d'hydromassage.

séquences chromatiques

Dream

Pour jouir de toute la gamme chromatique des tons les plus chauds et stimulants à ceux plus relaxants. Un caléidoscope de blanc, bleu ciel, orange, jaune, vert, violet.

Relax

Pour favoriser la détente moyennant l'association, en une séquence à effet calmant, à différentes couleurs, telles que bleu, orange, bleu ciel, blanc.

Energy

Rien n'est plus vital que le rouge et l'orange, vivifiés et ravivés par la force de la lumière blanche en alternance.

Sun

Une atmosphère solaire, un trio de tonalités chaudes intercalées de quelques touches de couleurs froides, telles que le bleu ciel.

couleurs à lumière fixe

Blanc. Sert de lumière de courtoisie.

Turquoise. Il favorise la relaxation et la détente, avec un effet "calmant" sur le système nerveux central ; il prédispose au repos et au sommeil.

Vert. Il favorise le sommeil et calme les états d'irritabilité ; son énergie de type neutre présente des propriétés rééquilibrantes et restitue sérénité et paix intérieure.

Orange. Il représente la vitalité ; stimule la respiration profonde, augmente la tension artérielle et recharge les personnes fatiguées.

Violet. Cette couleur aide la créativité et la fantaisie, tout en exerçant un effet calmant et relaxant. Dans la philosophie orientale, le violet est appelé "lotus aux mille pétales".

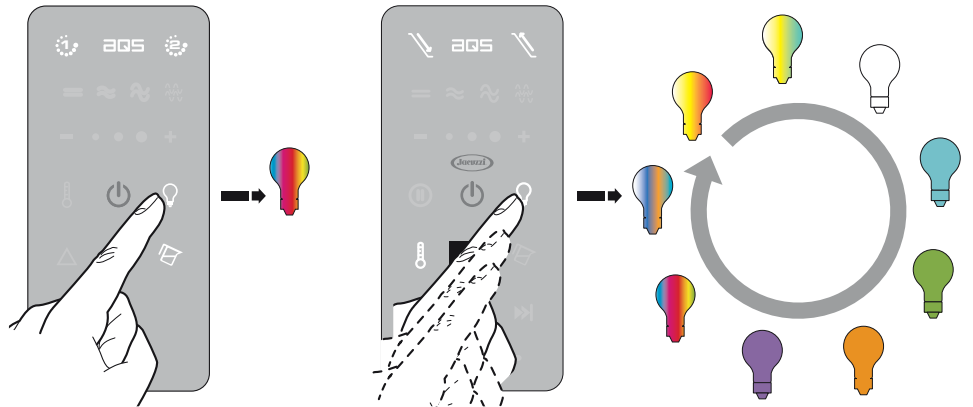
activer la fonction sélectionner les couleurs

Le spot reste allumé pendant environ une demi-heure, après quoi il s'éteint automatiquement (il est dans tous les cas possible de le réactiver comme indiqué)

Il est possible d'allumer le spot même avec la vasque vide, en l'utilisant comme lumière de courtoisie

■ Maintenir enfoncée la touche indiquée : le spot s'allume.

En appuyant brièvement et de manière répétée sur la touche, les couleurs changent selon l'ordre déjà indiqué.

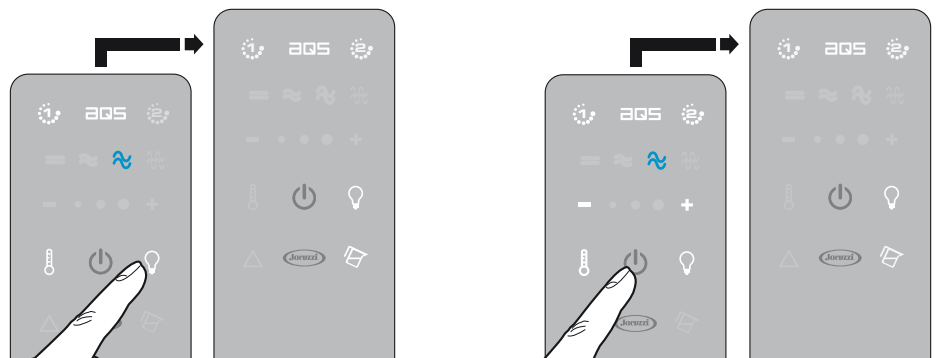


éteindre la fonction

(mode "one-touch")

■ Pour éteindre la lumière, maintenir enfoncée la touche indiquée.

Mode "one-touch" : pour éteindre simultanément toutes les fonctions actives, maintenir enfoncée la touche "on/off".



Système de maintien de la température de l'eau



(si prévu)

activer la fonction

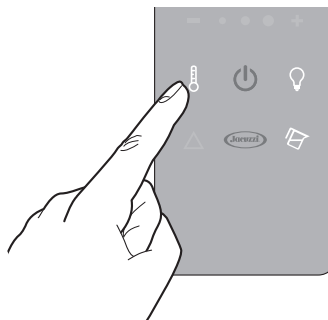
Il n'est possible d'activer la fonction que si la pompe 1 est allumée

Sur certains modèles, en mettant en marche la pompe 2, le système de maintien est automatiquement désactivé

La valeur de température de l'eau est contrôlée avec régularité

Ce dispositif permet de maintenir l'eau dans la vasque à une température adéquate pour l'hydromassage.

■ Maintenir enfoncée la touche indiquée : sa lumière devient plus intense et le système de maintien est activé.



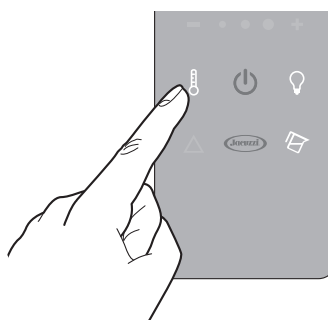
■ La température maximale de fonctionnement du système est de 40 °C (il est impossible de modifier cette valeur, mais seulement de désactiver la fonction).

Ne pas oublier que plus l'hydromassage est utilisé, plus la température de l'eau doit être basse (se référer au chap. "L'hydromassage - Quelques conseils").

éteindre la fonction

Lorsque l'hydromassage se termine, le système de maintien est automatiquement désactivé

■ Pour éteindre la fonction, appuyer sur la touche indiquée (l'intensité lumineuse de la touche baisse).



Hygiénisation

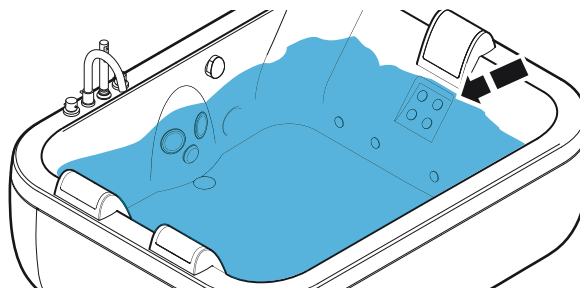


opérations
préliminaires

Pour hygiéniser le circuit hydraulique de la vasque (environ une fois par mois selon l'utilisation de l'hydromassage), le liquide **J-MX 07** proposé par Jacuzzi et en vente auprès des Centres d'Assistance/Revendeurs agréés est conseillé.

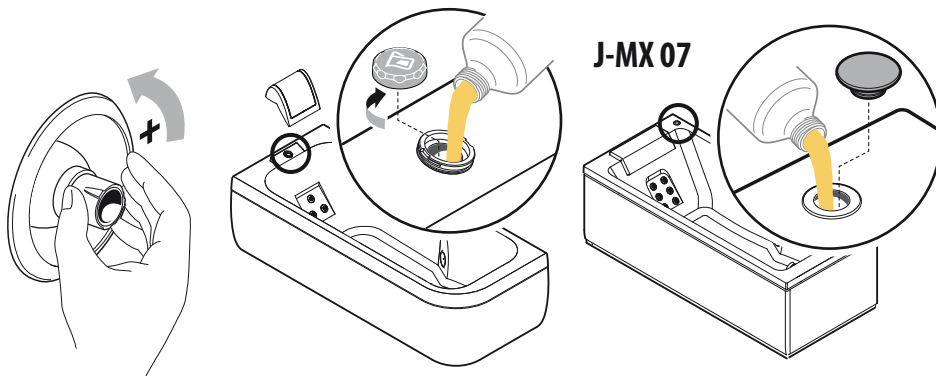
■ Il est possible d'effectuer l'hygiénisation avec la même eau que celle utilisée pour faire l'hydromassage, à condition qu'aucun savon, huile ou cosmétique n'ait été utilisé ; sinon, vider et remplir de nouveau la vasque.

Dans tous les cas, le niveau de l'eau dans la vasque (sans personne à l'intérieur) doit recouvrir les buses situées sur le dossier.



■ Vérifier que les gicleurs des buses situées le long du périmètre de la vasque soient ouverts.

Si cela n'a pas encore été fait, verser le liquide hygiénisant J-MX 07 dans le réservoir.

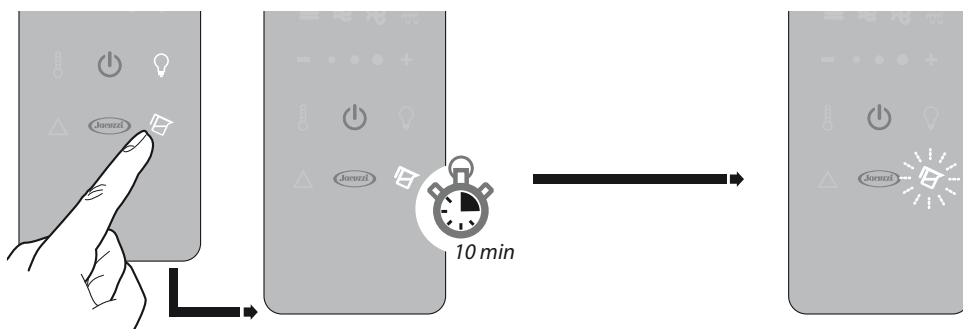


activer
la fonction

■ Maintenir enfoncée la touche indiquée jusqu'à ce que la lumière devienne plus intense et que les autres touches s'éteignent : la pompe s'active (pendant environ une minute) de manière à faire distribuer uniformément le liquide à l'intérieur du circuit hydraulique.

L'hygiénisation ne peut être interrompue qu'en coupant le courant moyennant l'interrupteur principal

Pendant l'hygiénisation, il est impossible d'activer l'hydromassage



La fonction dure environ 10 minutes et est entièrement automatique. Environ une minute avant la fin de la fonction, la pompe s'active de nouveau pour rincer les tuyaux.

Lorsque la touche commence à clignoter, la fonction peut être considérée comme terminée : ouvrir l'évacuation et vider la vasque.

Il est indispensable de vider l'eau utilisée pour l'hygiénisation, car le liquide est irritant pour l'épiderme.

Entretien

L'entretien de la vasque est rapide et simple : en suivant les conseils fournis ci-dessous, il sera facile d'en conserver les prestations et la fiabilité au fil du temps.



ATTENTION ! Débrancher l'appareil de la ligne d'alimentation électrique avant d'effectuer toute intervention d'entretien.



Ne pas utiliser de serviettes abrasives, ni de détergents en poudre, ni d'acétone ou autres solvants.

vasque, robinetterie, télécommande

■ Il suffit d'essuyer les différents composants ; si un nettoyage plus approfondi est nécessaire, éliminer toute tache avec un chiffon imbibé d'eau savonneuse ou de détergent neutre, rincer avec de l'eau propre et essuyer.

■ La vasque peut être périodiquement polie avec du polish : s'adresser à un Centre d'Assistance Jacuzzi®, même en cas de rayures ou de dommages d'une certaine importance.

appui-tête

■ Utiliser de l'eau, du savon ou un détergent neutre ; ces produits peuvent également être utilisés pour rétablir l'adhésivité de l'insert anti-glisse (*présent sur certains modèles, dans la partie sous-jacente*) : après avoir effectué le nettoyage, laisser sécher l'appui-tête avant de le positionner sur la vasque.

■ Éviter le contact prolongé avec des produits à base d'herbes ou d'algues.
Éviter l'exposition prolongée aux rayons UV.
Éviter le contact avec des flammes ou des sources de chaleur.

parties en bois

■ Suivre les conseils fournis pour la vasque ; au cas où serait nécessaire un entretien extraordinaire, s'adresser à un Centre d'Assistance Jacuzzi®.

parties en marbre, granit ou pierre

■ Une fois l'installation terminée, un produit servant à protéger les composants fabriqués avec ce matériau est appliqué ; les opérations de nettoyage normales (à effectuer en suivant les mêmes indications que celles fournies pour la vasque) contribuent à détériorer progressivement la couche de protection, en rendant par conséquent nécessaire sa réapplication. Pour cette opération, il est conseillé de s'adresser à un professionnel du secteur ou à un magasin spécialisé.

parties en Corian®

DuPont™ et Corian® sont des marques commerciales enregistrées de E.I. du Pont de Nemours and Company ou de ses sociétés affiliées

■ Utiliser un chiffon humide avec une crème abrasive légère ou un détergent normal (ex. Cif). Agir toujours en effectuant un mouvement circulaire.

En cas de taches plus résistantes, il est possible d'utiliser une éponge non abrasive et de l'eau de javel, en rinçant plusieurs fois et en essuyant avec un chiffon doux.

Pour rétablir l'aspect original, appliquer une crème abrasive légère, en effectuant toujours des mouvements circulaires.

■ Éviter le contact avec des flammes, des sources de chaleur ou de l'eau bouillante.

Les taches causées par un dissolvant pour ongles doivent être rapidement éliminées avec beaucoup d'eau et de savon.

■ En cas de rayures ou de dommages d'une certaine importance, contacter un Centre d'Assistance Jacuzzi®.

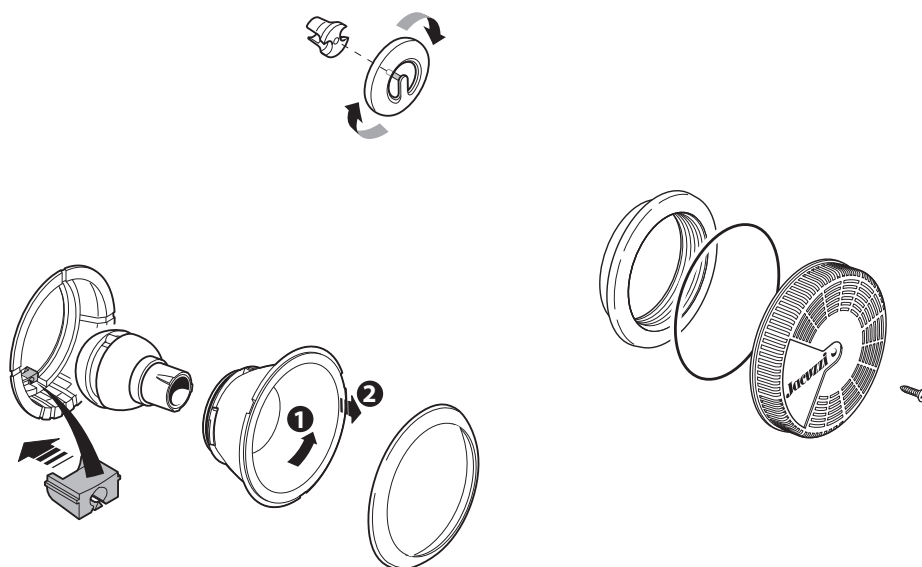
buses
d'hydromassage

jets rotatifs

buse
d'aspiration

■ Démontez les différents composants comme indiqué ; retirez tout résidu à l'aide d'une petite brosse, de l'eau et un savon neutre.

Réassemblez les composants en suivant l'ordre inverse.



En cas de difficultés...

Il est toujours recommandé de lire attentivement le suivant manuel avant d'utiliser la vasque ; en cas de difficultés, se référer au guide suivant (certaines anomalies de fonctionnement sont signalées moyennant l'allumage et/ou le clignotement de certaines touches de la télécommande J.touch).

L'hydromassage ne se met pas en marche



absence d'énergie électrique

- vérifier que l'interrupteur principal ne soit pas éteint et/ou que l'installation ne soit pas en panne (contacter l'électricien de confiance)

commande non acceptée

- essayer de maintenir enfoncée la touche sur la télécommande (suivre aussi les indications fournies dans les chapitres correspondants)

niveau d'eau insuffisant

- ajouter de l'eau jusqu'à recouvrir, une fois immergé, les buses les plus hautes situées sur le dossier et maintenir de nouveau enfoncée la touche

L'hydromassage s'arrête tout seul



absence d'énergie électrique

- vérifier que l'interrupteur principal ne soit pas éteint et/ou que l'installation ne soit pas en panne (contacter l'électricien de confiance)

le programme d'hydromassage choisi est terminé (chaque programme a sa propre durée, pour cela, après ce temps, l'hydromassage s'arrête tout seul)

- si souhaité, remettre en marche l'hydromassage (se référer au chap. correspondant)

niveau d'eau insuffisant

- ajouter de l'eau et rétablir le niveau ; si la fonction ne reprend pas automatiquement, la mettre de nouveau en marche en maintenant enfoncée la touche correspondante.

La "force" de l'hydromassage a diminué ; peu de bulles sortent des buses d'hydromassage les plus grandes

gicleurs des buses fermés

- ouvrir les gicleurs (se référer au chap. "opérations préliminaires - quelques conseils")

basse intensité de l'hydromassage

- agir sur la touche "+" de la télécommande, comme indiqué dans les chapitres correspondants.

buses d'aspiration et/ou d'hydromassage obstruées

- nettoyer les buses comme indiqué dans le chap. "Entretien" ; si cela ne suffit pas, s'adresser à un Centre d'Assistance Jacuzzi®.

L'hygiénisation ne se met pas en marche



absence d'énergie électrique

- vérifier que l'interrupteur principal ne soit pas éteint et/ou que l'installation ne soit pas en panne (contacter l'électricien de confiance)

commande non acceptée

- essayer de maintenir enfoncée la touche sur la télécommande (suivre aussi les indications fournies dans le chapitre correspondant)

niveau d'eau insuffisant

- ajouter de l'eau jusqu'à recouvrir, une fois immergé, les buses les plus hautes situées sur le dossier et maintenir de nouveau enfoncée la touche

absence de liquide hygiénisant

- dans les 5 minutes qui suivent environ l'apparition de la signalisation (en cas contraire, la fonction est définitivement remise à zéro), remplir le réservoir avec le liquide hygiénisant conseillé (si la fonction ne repart pas toute seule, maintenir de nouveau enfoncée la touche correspondante)

L'hygiénisation s'arrête toute seule



absence d'énergie électrique

- vérifier que l'interrupteur principal ne soit pas éteint et/ou que l'installation ne soit pas en panne (contacter l'électricien de confiance)

niveau d'eau insuffisant

- ajouter de l'eau dans les 5 minutes qui suivent l'apparition de la signalisation (la fonction reprend automatiquement) ; en cas contraire, la fonction est automatiquement remise à zéro

liquide hygiénisant insuffisant

- ajouter le liquide dans les 5 minutes qui suivent l'apparition de la signalisation (la fonction reprend automatiquement) ; en cas contraire, la fonction est définitivement remise à zéro

Autres messages d'erreur (uniquement modèles avec AQS)



panne du système de transmission des données (interface série RS485)

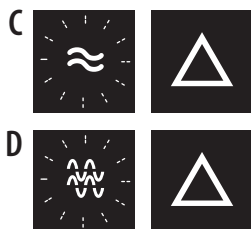
- contacter un Centre d'Assistance Jacuzzi®



moteur et/ou inverter surchauffé ou en panne (si le symbole "A" clignote, cela signifie que la panne concerne la pompe 1 ; si le symbole "B" clignote, elle concerne la pompe 2)

- attendre une demi-heure et essayer de remettre en marche la pompe ; si cela ne résout pas le problème, contacter un Centre d'Assistance Jacuzzi®





moteur en panne (si le symbole "C" clignote, cela signifie que la panne concerne la pompe 1 ; si le symbole "D" clignote, elle concerne la pompe 2)

- contacter un Centre d'Assistance Jacuzzi®

cela pourrait être dû au fait que la tension d'alimentation de la vasque n'est pas adéquate

- contacter l'électricien de confiance



absence de communication entre la télécommande J.touch et l'ordinateur de la vasque

- attendre quelques secondes pour que la connexion soit établie ;

- vérifier que l'interrupteur principal ne soit pas éteint et/ou que l'installation ne soit pas en panne (contacter l'électricien de confiance) ;

- essayer d'éteindre et de rallumer la vasque et attendre quelques secondes pour que la connexion soit établie ;

- une fois la vasque allumée et après avoir attendu quelques secondes, essayer de maintenir enfoncée la touche "-" jusqu'à ce que les touches des fonctions s'allument ;

- si cela ne suffit pas, s'adresser à un Centre d'Assistance Jacuzzi®



JACUZZI EUROPE S.p.A.

Socio Unico

Direzione e Coordinamento

Jacuzzi Brands, Corp. (USA)

S.S. Pontebbana, km 97,200

33098 Valvasone (PN) ITALIA

Tel + 39 0434 859111 • Fax + 39 0434 85278

www.jacuzzi.eu

info@jacuzzi.it



Jacuzzi Spa & Bath Ltd

Woodlands, Roydsdale Way, Euroway Trading Estate

Bradford, West Yorkshire - BD4 6ST

SALES

Hot Tubs - 0044 1274 471889 - hottubsales@jacuzziemea.com

Bathroom - 0044 1274 471888 - retailersales@jacuzziemea.com

AFTER SALES

Hot Tubs - 0044 1274 471887 - hottubsaftersales@jacuzziemea.com

Bathroom - 0044 1274 471886 - bathroomaftersales@jacuzziemea.com

Jacuzzi Whirlpool GmbH

A Company of Jacuzzi Brands, Corp. (USA)

Humboldtstr. 30/323

D-70771 Leinfelden-Echterdingen

Tel. 0049 (0)711 933247-20 Technik/Service/Kundendienst/Ersatzteile (After Sales)

Tel. 0049 (0)711 933247-40 Verkauf/Preise/Finish Products

Fax. 0049 (0)711 933247-50

www.jacuzzi.de

info-de@jacuzzi.it

Jacuzzi France s.a.s.

8 Route de Paris

03300 Cusset Cedex (FRANCE)

Tél: +33 (0)4 70 30 90 50 • Fax: +33 (0)4 70 97 41 90

info@jacuzzi france.com

Jacuzzi Bathroom España, SL

Sociedad unipersonal

A Company of Jacuzzi Brands, Corp. (USA)

Ausias Marc, 157-159

Graner, Local A

08013 Barcelona (España)

Tel (93) 238 5031 • Fax (93) 238 5032

www.jacuzzi.eu

info-es@jacuzzi.it

I dati e le caratteristiche non impegnano la Jacuzzi Europe S.p.A., che si riserva il diritto di apportare tutte le modifiche ritenute opportune senza obbligo di preavviso o di sostituzione

The data and characteristics indicated do not oblige Jacuzzi Europe, who reserves the right to make the necessary changes they feel opportune without forewarning or substitution

Les caractéristiques indiquées, n'engagent pas la Jacuzzi Europe, qui se réserve le droit d'apporter toutes les modifications qu'elle jugera opportune sans obligation de préavis ou de remplacement

Die Angaben sind für Jacuzzi Europe nicht bindend. Änderungen, die dem Fortschritt dienen, halten wir uns vor

Los datos y características indicadas no comprometen a Jacuzzi Europe que se reserva el derecho de aportar todas las modificaciones que considere oportunas sin obligación de preaviso o de sustitución

Приведенные данные и характеристики являются для фирмы Jacuzzi Europe S.p.A. необязательными. Фирма оставляет за собой право внесения всех тех изменений, которые будут признаны необходимыми, без обязательства предварительного уведомления или замены.



220107995

JACUZZI EUROPE S.p.A. • all rights reserved • JANUARY 2014

