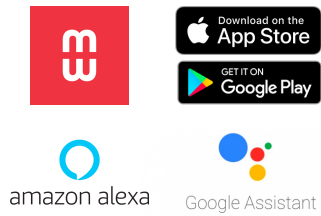


# Emisor térmico Comfy Wifi

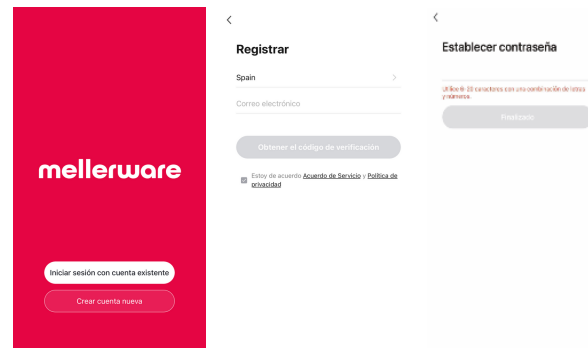
## 1. DESCARGA LA APP

Puedes descargar la app Mellerware desde App Store o Google Play.



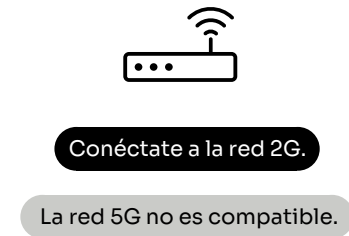
## 2. REGÍSTRATE

Regístrate en la App usando tu e-mail.



## 3. CONÉCTATE A TU RED WI-FI

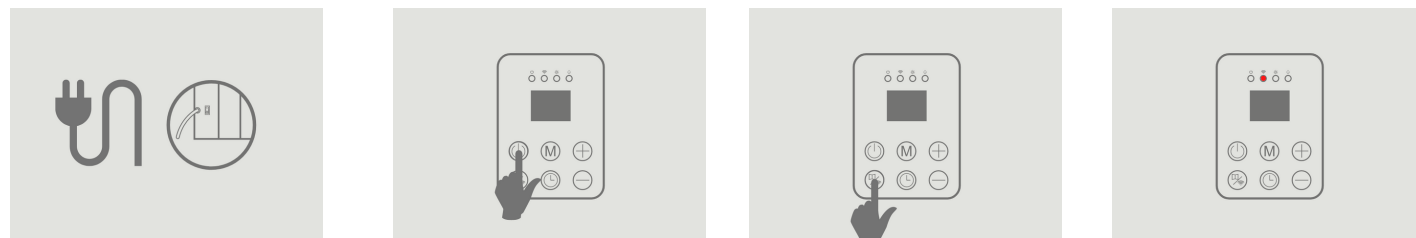
Asegúrate de estar conectado a tu red Wi-Fi.



## 4. ANTES DE VINCULAR EL APARATO

Seguir estos pasos para dejar el dispositivo preparado para la vinculación con la App:

1. Enchufar el dispositivo y pulsar el interruptor on/off.
2. Pulsar el botón on/off.
3. Mantener pulsado el botón Wi-Fi hasta oír 1 "beep".
4. La luz indicadora parpadeará rápidamente. El dispositivo está preparado.

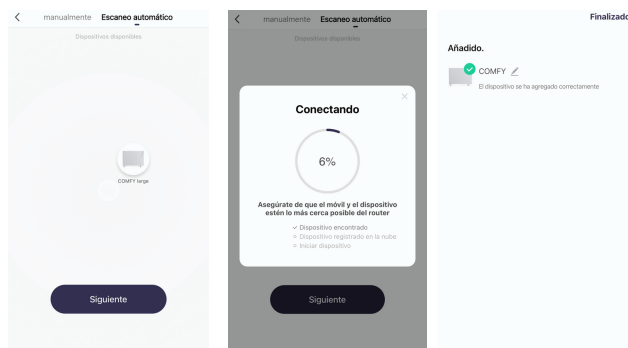


## 5. VINCULAR EL APARATO

Hacer click en "Añadir dispositivo" (+). Podrás añadirlo de manera manual o dejar que tu dispositivo lo detecte de manera automática.

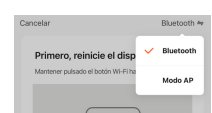
### 5.1 VINCULACIÓN AUTOMÁTICA

Recomendamos usar este tipo de vinculación. Es la manera más rápida y sencilla de vincular el dispositivo. Pulsar "escaneo auto" y tu Wi-Fi detectará automáticamente el modelo y lo agregará a tu dispositivo.



### 5.2 VINCULACIÓN MANUAL

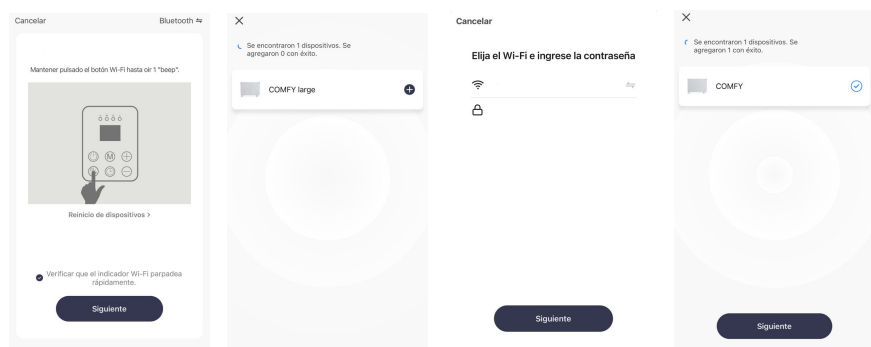
Hacer click en el modelo Comfy que aparecerá en la pantalla. Existen 2 maneras de vincularlo manualmente: **Modo AP o Bluetooth**



#### 5.2.1 BLUETOOTH

Es la opción más sencilla. Asegúrate de tener el bluetooth encendido y que el indicador Wi-Fi parpadea rápidamente.

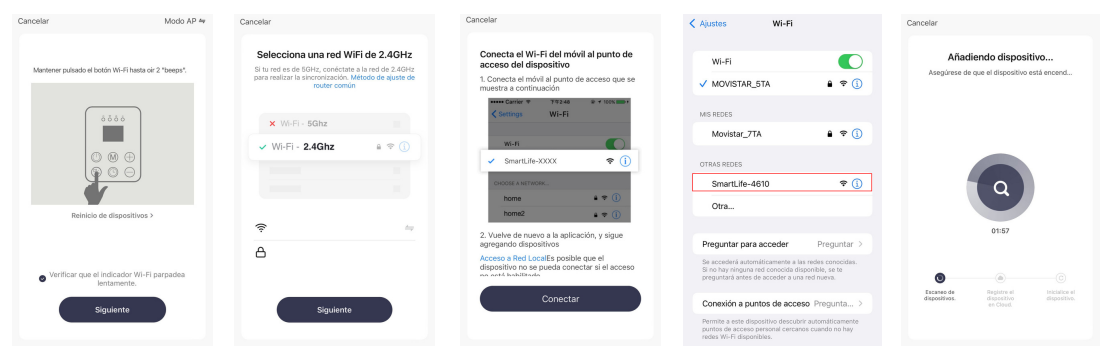
*NOTA: Si el indicador no parpadea rápidamente, seguir los pasos que se indican en la pantalla para el reinicio del dispositivo.*



#### 5.2.2 MODO AP

Para utilizar este modo, mantener pulsado el botón Wi-Fi hasta oír 2 "beeps". Asegúrate de que el indicador Wi-Fi parpadea lentamente.

*NOTA: Si el indicador no parpadea lentamente, seguir los pasos que se indican en la pantalla para el reinicio del dispositivo.*

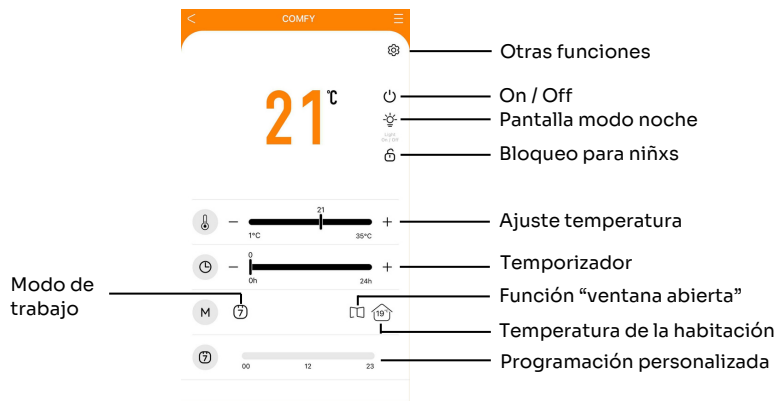


\*Una vez conectado a la red SmartLife, volver a la App.

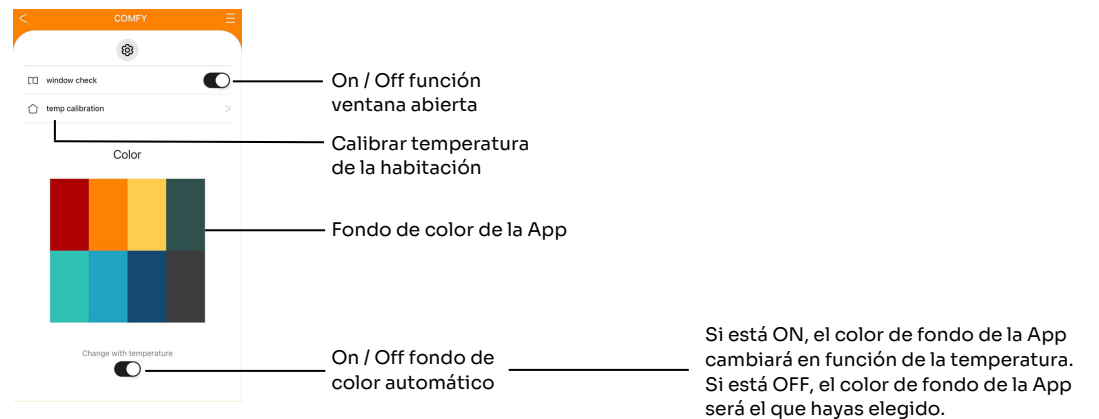
# Emisor térmico Comfy Wifi

## 6. PROGRAMAR

### 6.1 DESCRIPCIÓN

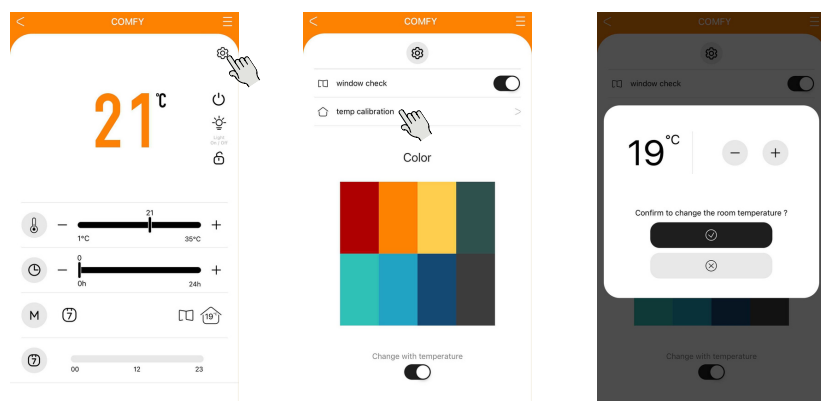


### 6.2 OTRAS FUNCIONES

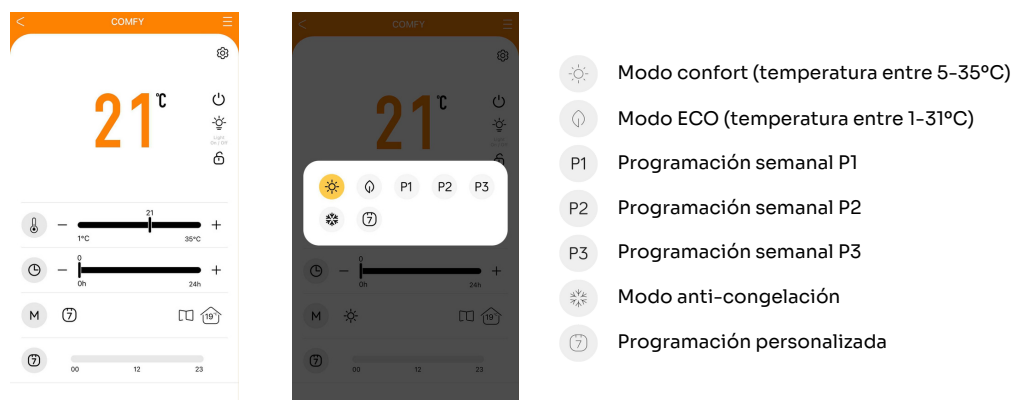


### 6.3 CALIBRAR LA TEMPERATURA DE LA HABITACIÓN

Si la temperatura de la habitación que marca la App crees que no es correcta, puedes calibrarla. Simplemente deberás ajustar la temperatura y confirmar.



### 6.4 MODOS DE TRABAJO



#### P1 o P2:

Al seleccionar P1 o P2 a través de la App, el aparato operará de acuerdo con los programas preestablecidos y que encontrarás definidos en el manual de instrucciones. Estos programas NO se pueden modificar.

#### P3:

Al seleccionar P3 a través de la App, el aparato operará de acuerdo con el programa que hayas definido en el aparato de manera manual. Puedes modificar este programa a través del aparato, pero NO a través de la App.

#### Programación personalizada:

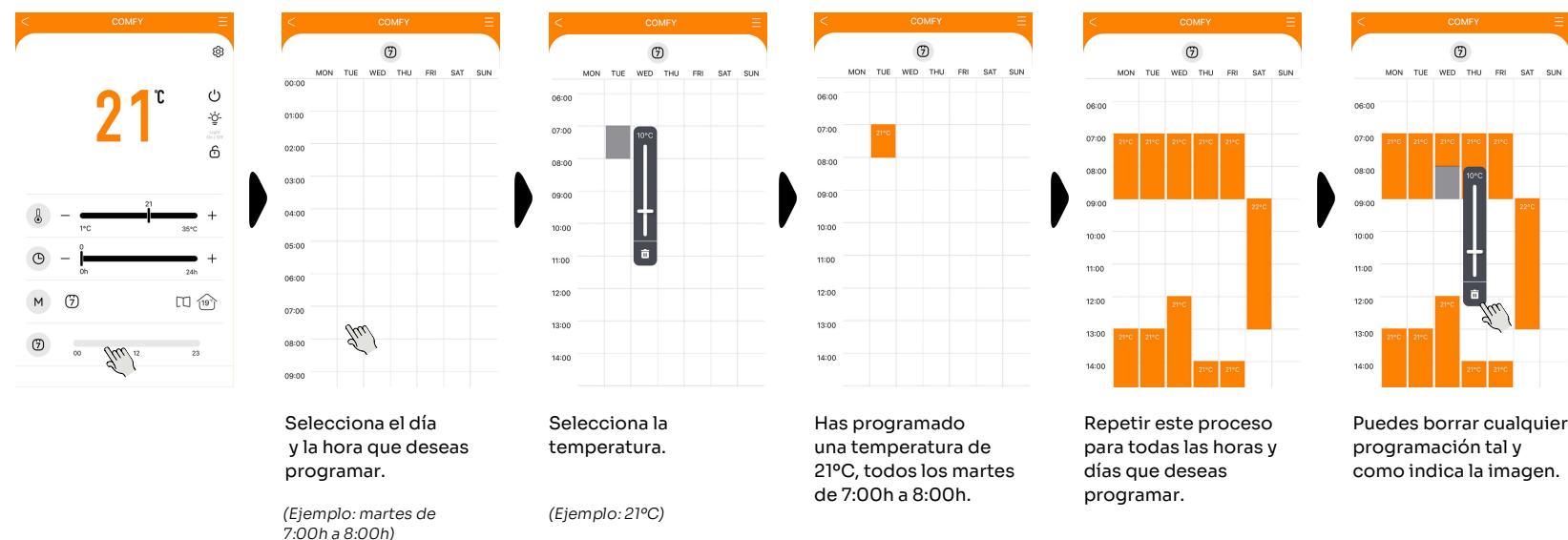
Al seleccionar programación personalizada, puedes personalizar tu programa a través de la App (ver el apartado 6.5).

#### Modo anti-congelación:

La temperatura no se puede modificar y es por defecto 7°C. El aparato solo funcionará en caso de que la temperatura sea menor a 7°C.

### 6.5 PROGRAMACIÓN PERSONALIZADA

Puedes personalizar la programación semanal, estableciendo una temperatura y hora determinada.



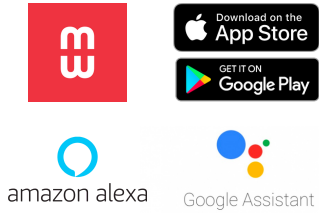
#### NOTA:

Para ir más rápido, puedes seleccionar varias horas a la vez (siempre y cuando sean seguidas) y establecer la misma temperatura para todas ellas. Por ejemplo, pulsar en la casilla de las 7:00h y pulsar la casilla de las 12:00h. Verás cómo la aplicación selecciona automáticamente todas las horas entre las 7:00h y las 12:00h.

# Thermal emitter Comfy Wifi

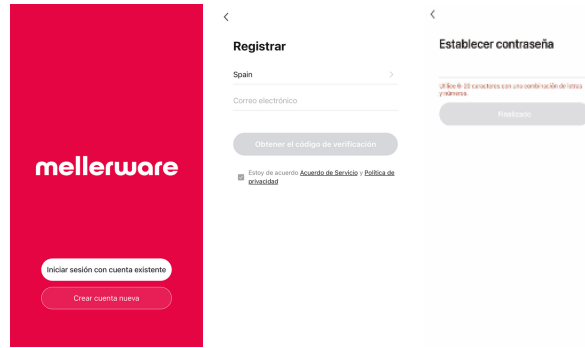
## 1. DOWNLOAD THE APP

Mellerware App can be downloaded from the App Store or Google Play.



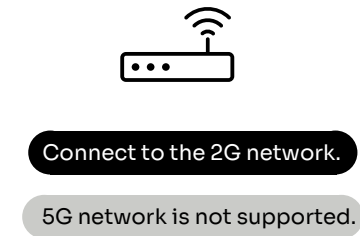
## 2. REGISTER

Sign up for the App using your email.



## 3. CONNECT TO YOUR WI-FI NETWORK

Make sure you are connected to your Wi-Fi network.



## 4. BEFORE PAIRING THE DEVICE

Follow these steps to prepare the device to link with the App:

1. Plug in the device and press the on / off switch.
2. Press the on / off button.
3. Press and hold the Wi-Fi button until you hear 1 "beep".
4. The indicator light will flash rapidly. The device is ready.

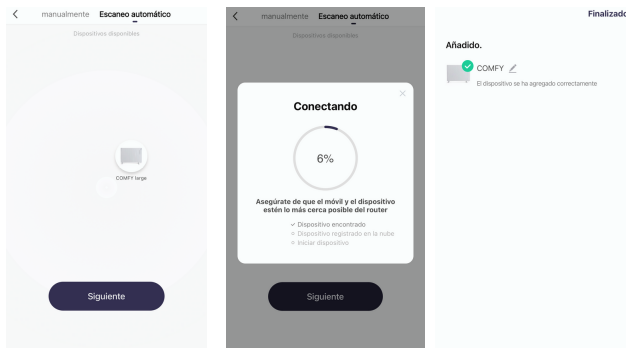


## 5. LINK THE DEVICE

Click on "Add device" (+) and select your model. You can add it manually or let your smartphone detect it automatically.

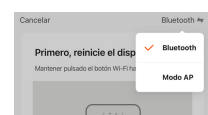
### 5.1 AUTOMATIC LINKING

We recommend using this type of linking. It is the fastest and easiest way to pair your device. Press "Auto Scan" and your Wi-Fi will automatically detect the model and add it to your device.



### 5.2 MANUAL LINKING

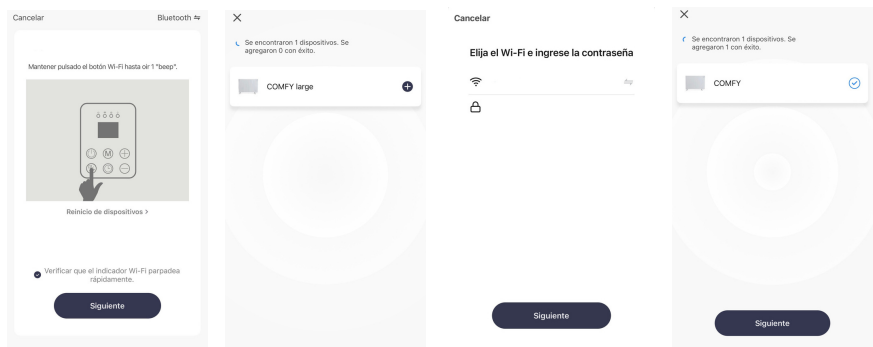
Click on the Comfy model that will appear on the screen. There are 2 ways to link it manually: **AP or Bluetooth mode**



#### 5.2.1 BLUETOOTH

It is the easiest option. Make sure you have bluetooth turned on and the Wi-Fi indicator is flashing **quickly**.

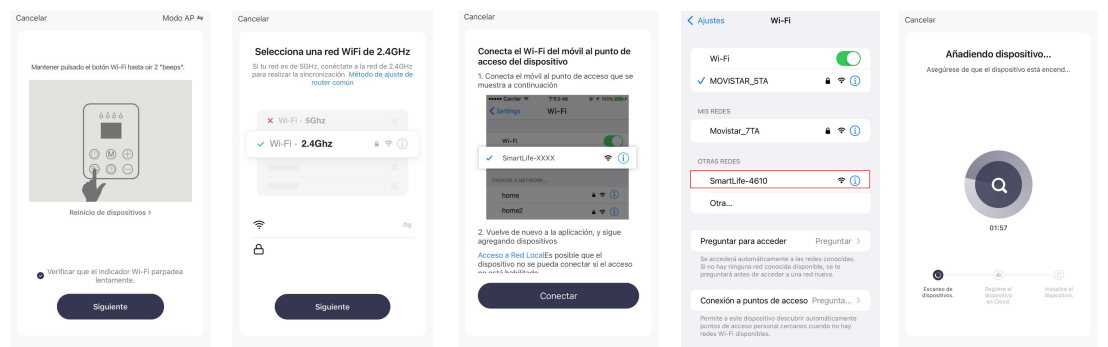
*NOTE: If the indicator does not flash quickly, follow the steps on the screen to reset the device.*



#### 5.2.2 AP MODE

To use this mode, press and hold the Wi-Fi button until you hear 2 "beeps". Make sure the Wi-Fi indicator is flashing **slowly**.

*NOTE: If the indicator does not flash slowly, follow the steps on the screen to reset the device.*

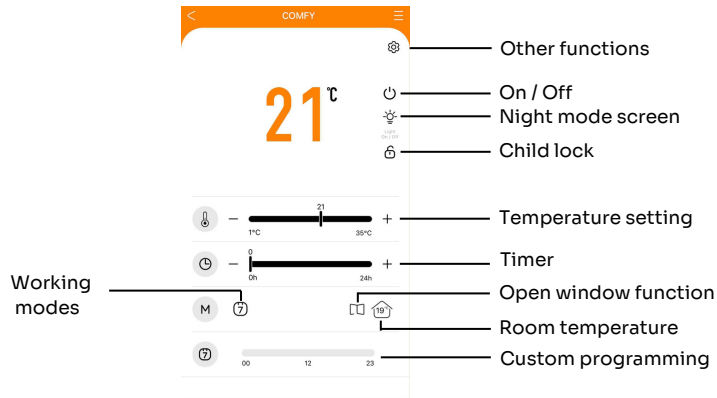


\*Once connected to the SmartLife network, return to the App.

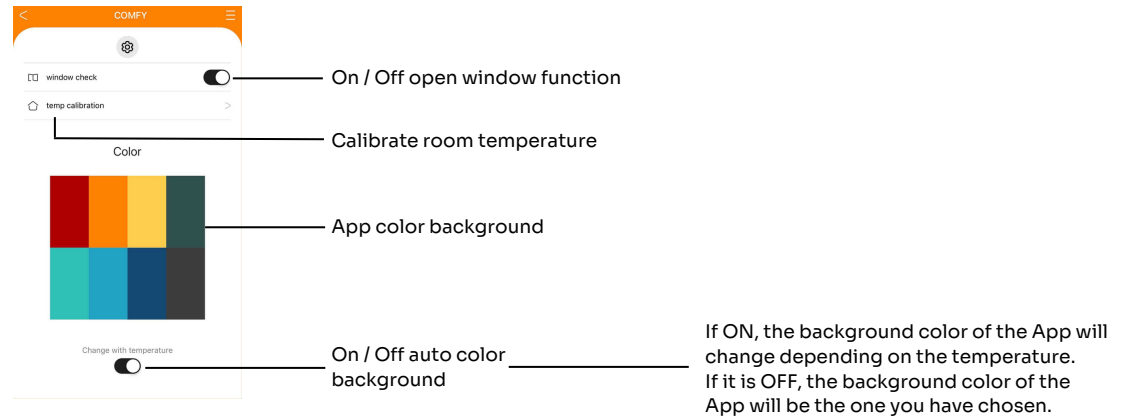
# Thermal emitter Comfy Wifi

## 6. PRESET

### 6.1 DESCRIPTION

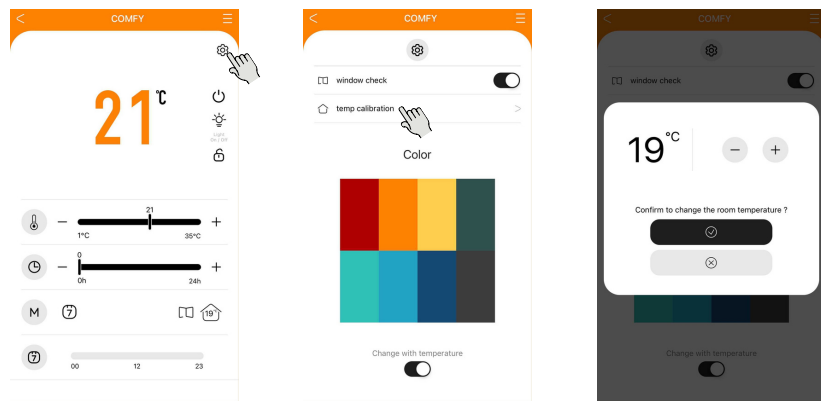


### 6.2 OTHER FUNCTIONS

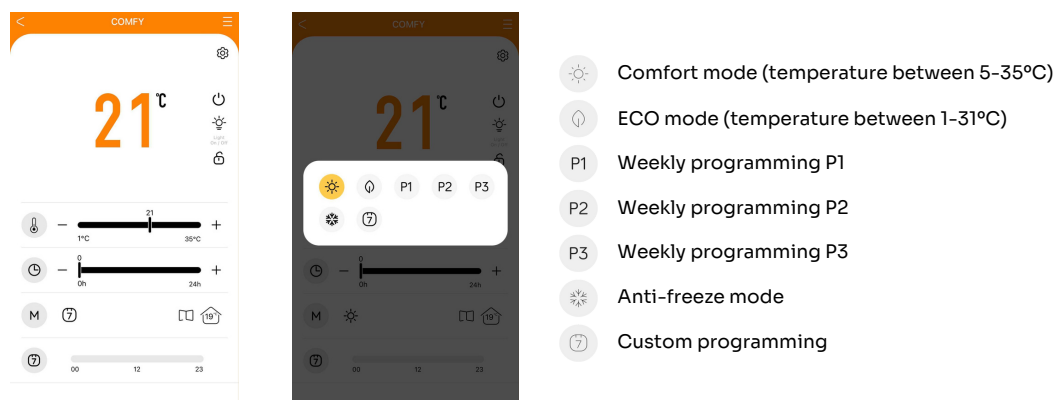


### 6.3 CALIBRATE ROOM TEMPERATURE

If you think the temperature of the room marked by the App is not correct, you can calibrate it. You just have to adjust the temperature and confirm.



### 6.4 WORKING MODES



#### P1 or P2:

By selecting P1 or P2 through the App, the device will operate according to the preset programs that you will find defined in the instruction manual. These programs CANNOT be modified.

#### P3:

By selecting P3 through the App, the device will operate according to the program that you have defined in the device manually. You can modify this program through the device, but NOT through the App.

#### Custom programming:

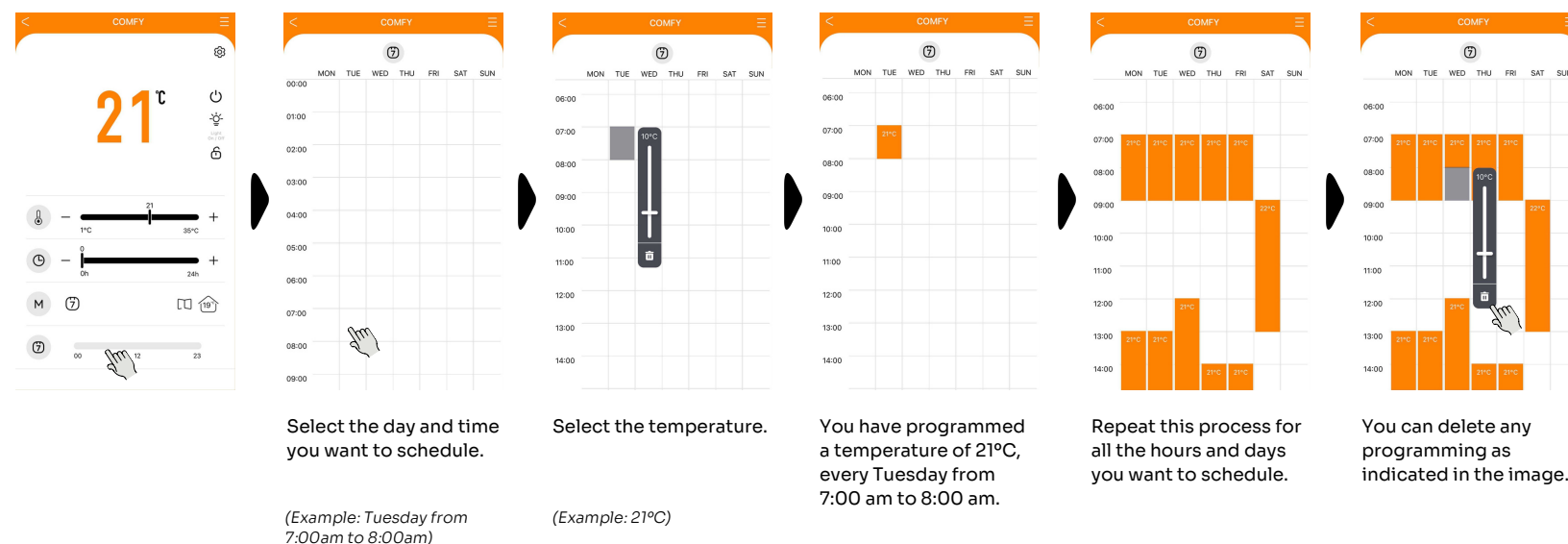
By selecting custom programming, you can customize your program through the App (see section 6.5).

#### Anti-freeze mode:

The temperature cannot be modified and is by default 7°C. The appliance will only work if the temperature is less than 7°C.

### 6.5 CUSTOM PROGRAMMING

You can customize the weekly schedule, setting a specific temperature and time.



#### NOTE:

To go faster, you can select several hours at a time (as long as they are in a row) and set the same temperature for all of them. For example, click on the box at 7:00 and click on the box at 12:00. You will see how the application automatically selects all the hours between 7:00 am and 12:00 pm.

# Émetteur thermique Comfy Wifi

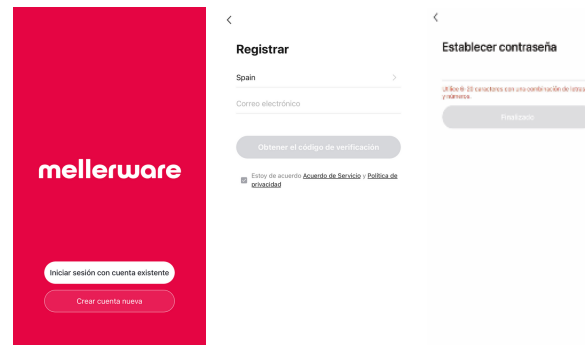
## 1. TÉLÉCHARGEZ L'APPLICATION

Vous pouvez télécharger l'application Mellerware depuis l'App Store ou Google Play.



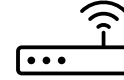
## 2. INSCRIVEZ-VOUS

Inscrivez-vous dans l'application en utilisant votre e-mail.



## 3. CONNECTEZ-VOUS À VOTRE RÉSEAU WI-FI

Assurez-vous que vous êtes connecté à votre réseau Wi-Fi.



Connectez-vous au réseau 2G.

Le réseau 5G n'est pas pris en charge.

## 4. AVANT D'ASSOCIER L'APPAREIL

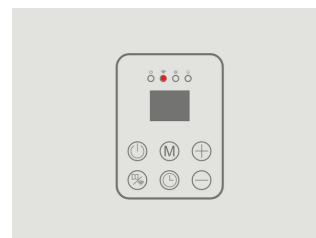
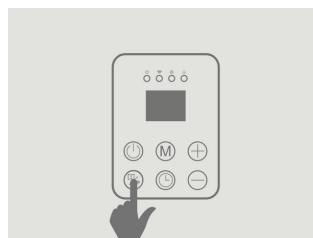
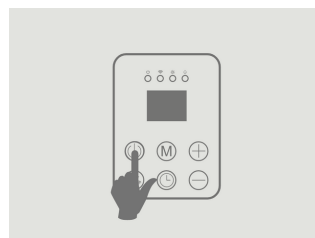
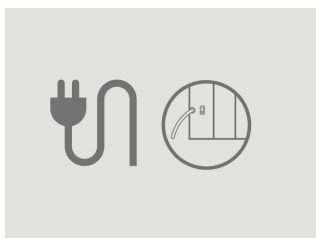
Suivez ces étapes pour préparer l'appareil à se lier à l'application :

1. Branchez l'appareil et appuyez sur l'interrupteur marche/arrêt.

2. Appuyez sur le bouton marche/arrêt.

3. Maintenez le bouton Wi-Fi enfoncé jusqu'à ce que vous entendiez 1 "bip".

4. Le voyant lumineux clignotera rapidement. L'appareil est prêt.

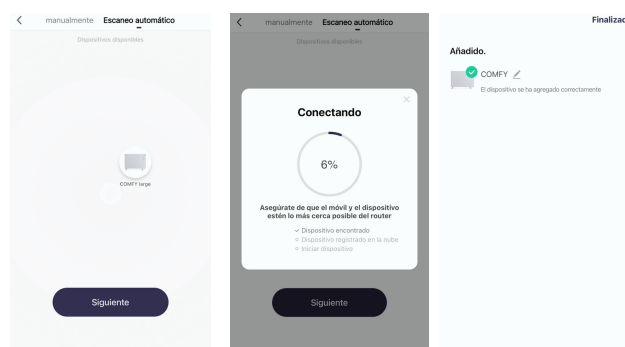


## 5. APPAIREZ VOTRE APPAREIL

Cliquez sur "Ajouter un appareil" (+). Vous pouvez l'ajouter manuellement ou laisser votre appareil le détecter automatiquement.

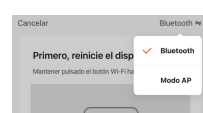
### 5.1 APPARIEMENT AUTOMATIQUE

Nous vous recommandons d'utiliser ce type de liaison. C'est le moyen le plus rapide et le plus simple de coupler votre appareil. Appuyez sur "analyse automatique" et votre Wi-Fi détectera automatiquement le modèle et l'ajoutera à votre appareil.



### 5.2 APPARIEMENT MANUEL

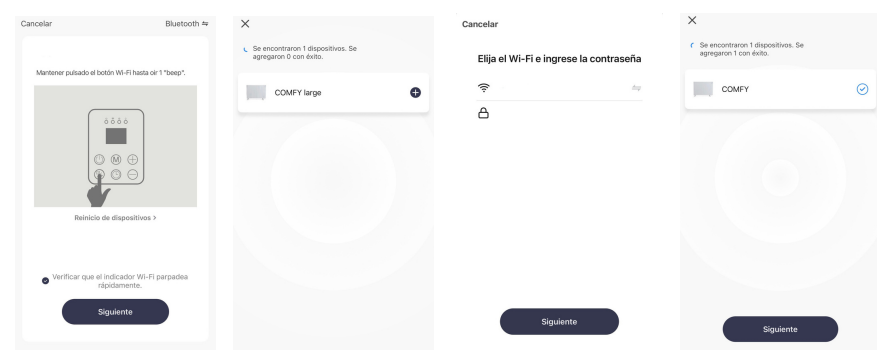
Cliquez sur le modèle Comfy qui apparaîtra à l'écran. Il existe 2 façons de le lier manuellement : **Mode AP ou Bluetooth**



#### 5.2.1 BLUETOOTH

C'est l'option la plus simple. Assurez-vous que le Bluetooth est activé et que l'indicateur Wi-Fi clignote rapidement.

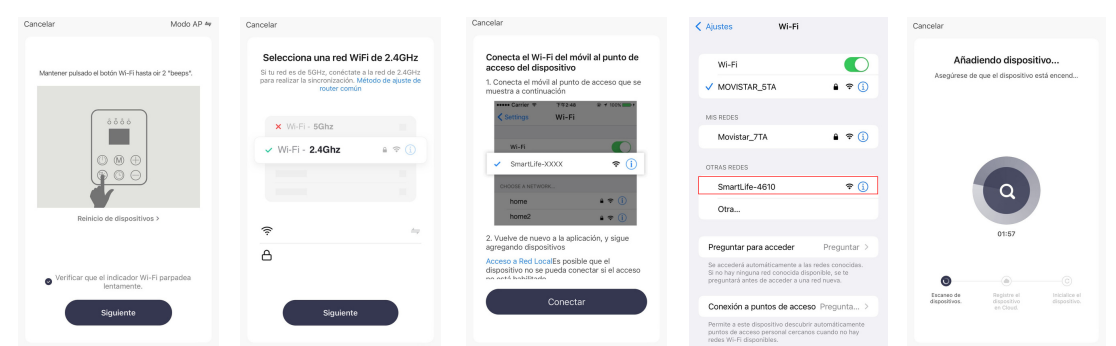
*REMARQUE : Si le voyant ne clignote pas rapidement, suivez les étapes à l'écran pour réinitialiser l'appareil.*



#### 5.2.2 MODE AP

Pour utiliser ce mode, maintenez enfoncé le bouton Wi-Fi jusqu'à ce que vous entendiez 2 "bips". Assurez-vous que le voyant Wi-Fi clignote lentement.

*REMARQUE : Si le voyant ne clignote pas lentement, suivez les étapes à l'écran pour réinitialiser l'appareil.*

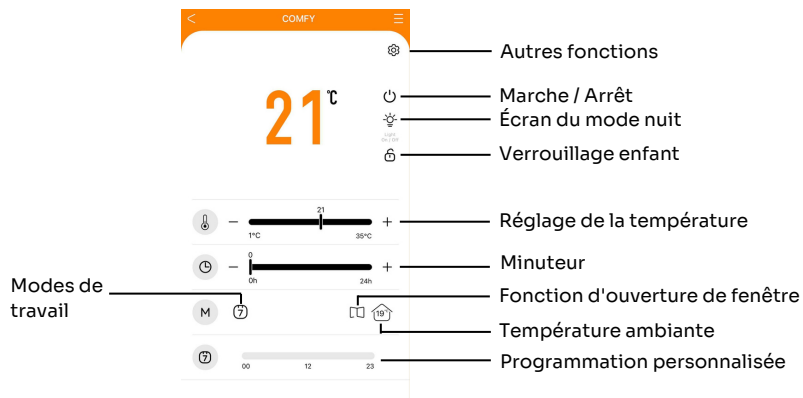


\*Une fois connecté au réseau SmartLife, revenez à l'application.

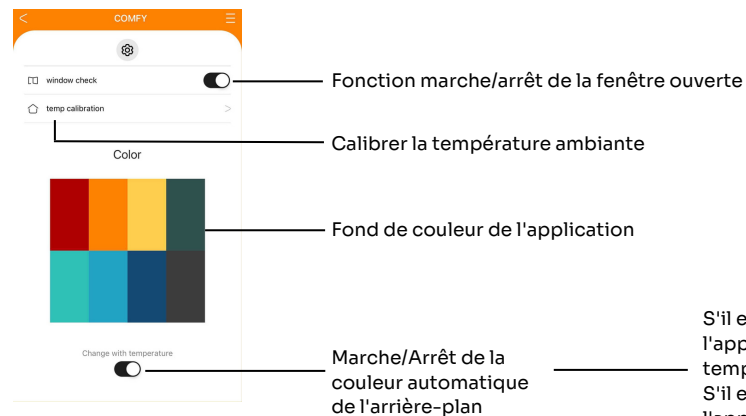
# Émetteur thermique Comfy Wifi

## 6. PROGRAMME

### 6.1 DESCRIPTION



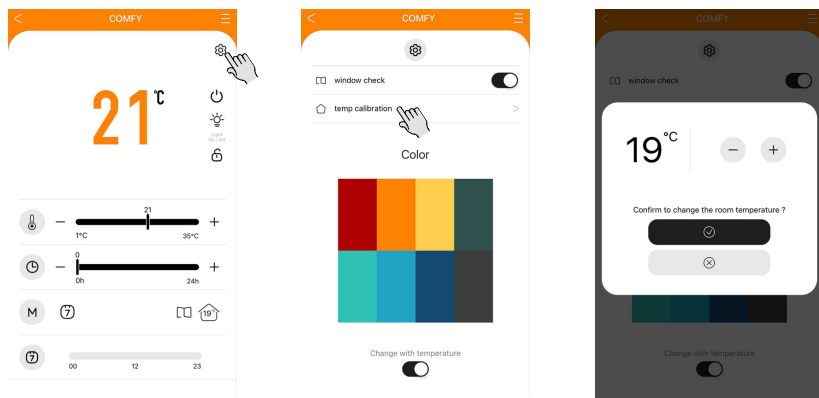
### 6.2 AUTRES FONCTIONS



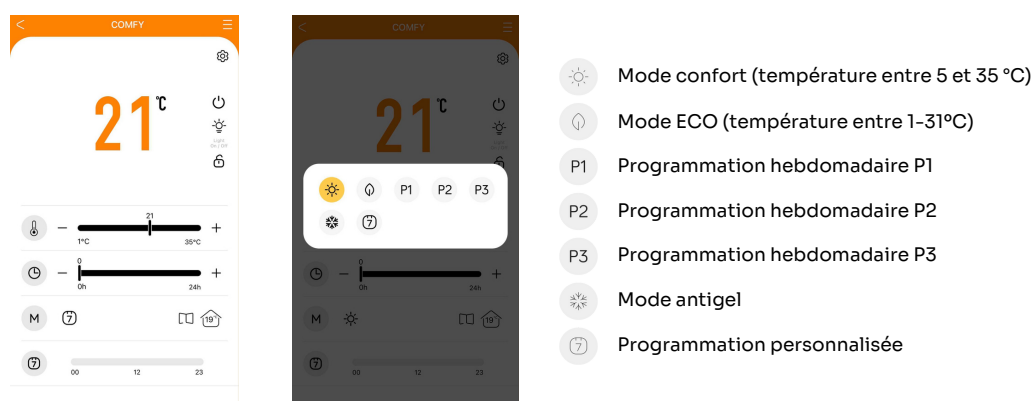
S'il est activé, la couleur d'arrière-plan de l'application changera en fonction de la température.  
S'il est désactivé, la couleur de fond de l'application sera celle que vous avez choisie.

### 6.3 CALIBRER LA TEMPÉRATURE AMBIANTE

Si la température de la pièce indiquée par l'application vous semble incorrecte, vous pouvez la calibrer. Il vous suffit de régler la température et de valider.



### 6.4 MODES DE TRAVAIL



#### P1 ou P2 :

En sélectionnant P1 ou P2 via l'application, l'appareil fonctionnera selon les programmes prédéfinis que vous trouverez définis dans le manuel d'instructions. Ces programmes NE PEUVENT PAS être modifiés.

#### P3 :

En sélectionnant P3 via l'application, l'appareil fonctionnera selon le programme que vous avez défini manuellement dans l'appareil. Vous pouvez modifier ce programme via l'appareil, mais PAS via l'application.

#### Programmation personnalisée :

En sélectionnant la programmation personnalisée, vous pouvez personnaliser votre programme via l'application (voir section 6.5).

#### Mode antigel :

La température ne peut pas être modifiée et est par défaut de 7°C.

### 6.5 PROGRAMMATION PERSONNALISÉE

Vous pouvez personnaliser le programme hebdomadaire, en définissant une température et une heure spécifiques.



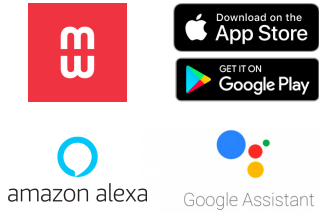
#### REMARQUE:

Pour aller plus vite, vous pouvez sélectionner plusieurs heures à la fois (du moment qu'elles sont consécutives) et régler la même température pour toutes. Par exemple, cliquez sur la case à 7h00 et cliquez sur la case à 12h00. Vous verrez comment l'application sélectionne automatiquement toutes les heures entre 7h00 et 12h00.

# Emissor térmico Comfy Wifi

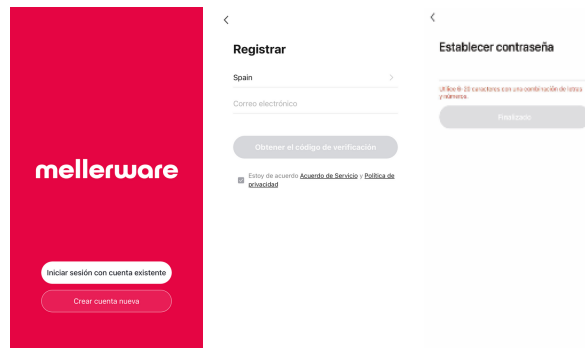
## 1. BAIXE O APLICATIVO

Você pode baixar o aplicativo Mellerware na App Store ou no Google Play.



## 2. INSCREVA-SE

Registre-se no App usando seu e-mail.



## 3. CONECTE-SE À SUA REDE WI-FI

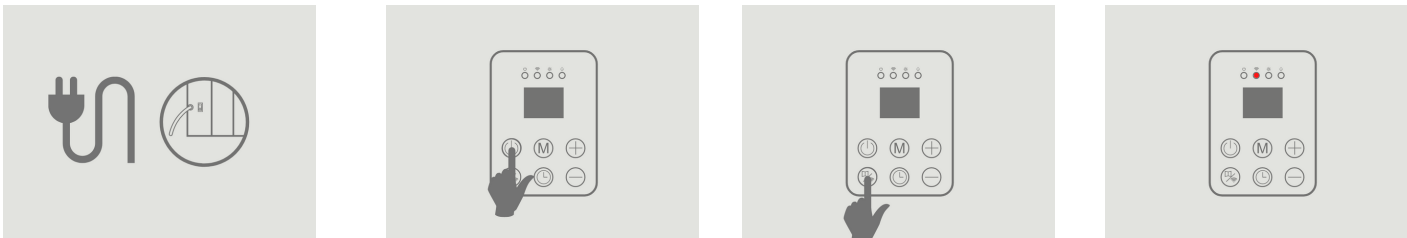
Verifique se você está conectado a sua rede Wi-Fi.



## 4. ANTES DE EMPARELHAR O DISPOSITIVO

Siga estas etapas para preparar o dispositivo para vinculação ao aplicativo:

1. Conecte o dispositivo e pressione o botão liga/desliga.
2. Pressione o botão liga/desliga.
3. Mantenha o botão Wi-Fi pressionado até ouvir 1 "bip".
4. A luz indicadora piscará rapidamente. O aparelho está pronto.

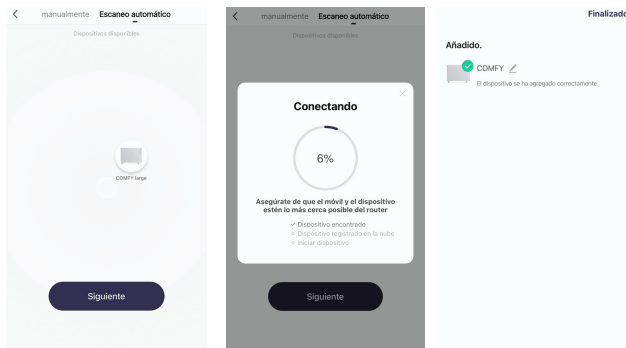


## 5. EMPARELHAR O DISPOSITIVO

Clique em "Adicionar dispositivo" (+). Você pode adicioná-lo manualmente ou deixar seu dispositivo detectá-lo automaticamente.

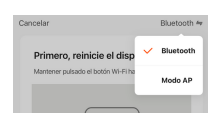
### 5.1 EMPARELHAMENTO AUTOMÁTICO

Recomendamos usar esse tipo de associação. É a maneira mais rápida e fácil de emparelhar seu dispositivo. Pressione "auto scan" e seu Wi-Fi detectará automaticamente o modelo e o adicionará ao seu dispositivo.



### 5.2 EMPARELHAMENTO MANUAL

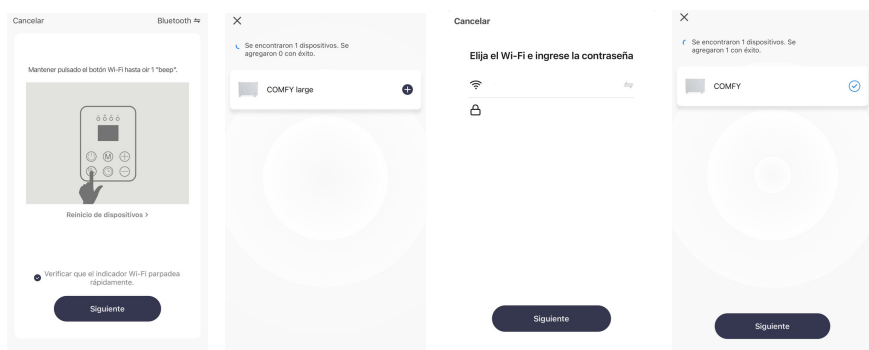
Clique no modelo Comfy que aparecerá na tela. Existem 2 maneiras de vinculá-lo manualmente: **Modo AP ou Bluetooth**



#### 5.2.1 BLUETOOTH

É a opção mais fácil. Verifique se o bluetooth está ligado e o indicador de Wi-Fi está piscando rapidamente.

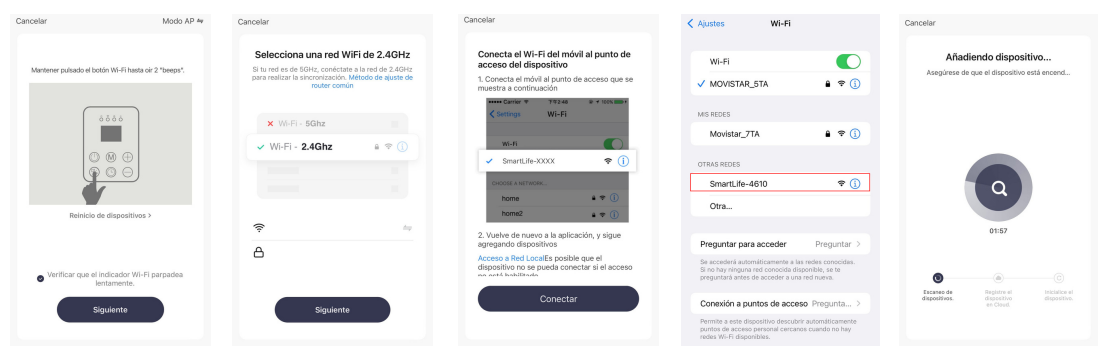
NOTA: Se o indicador não piscar rapidamente, siga as etapas na tela para redefinir o dispositivo.



#### 5.2.2 MODO AP

Para usar este modo, pressione e segure o botão Wi-Fi até ouvir 2 "bipes". Verifique se o indicador Wi-Fi está piscando lentamente.

NOTA: Se o indicador não piscar lentamente, siga as etapas na tela para redefinir o dispositivo.



\*Uma vez conectado à rede SmartLife, retorne ao App.

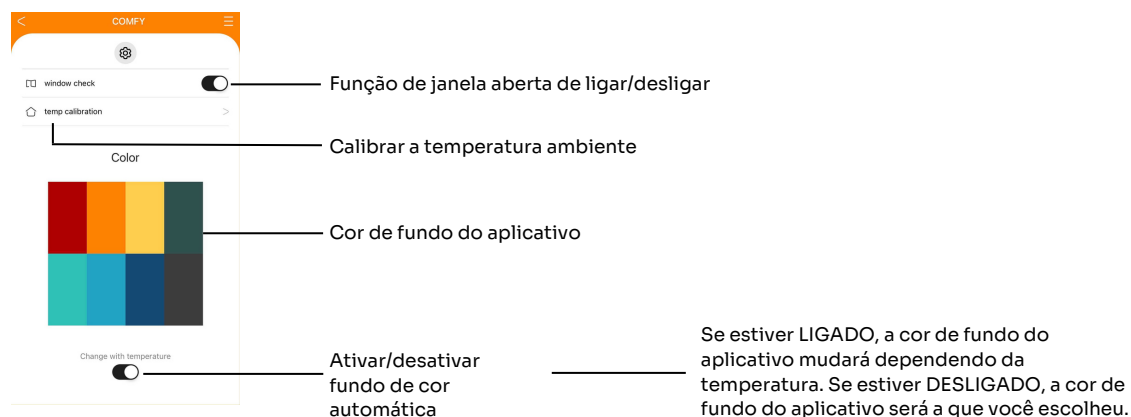
# Emissor térmico Comfy Wifi

## 6. PROGRAMA

### 6.1 DESCRIÇÃO

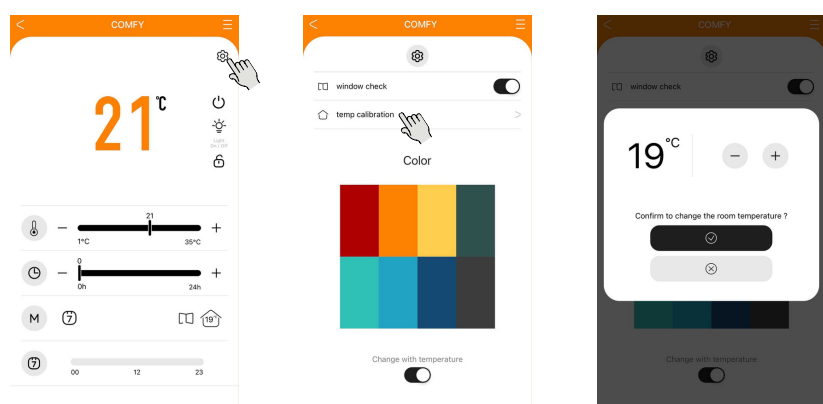


### 6.2 OUTRAS FUNÇÕES

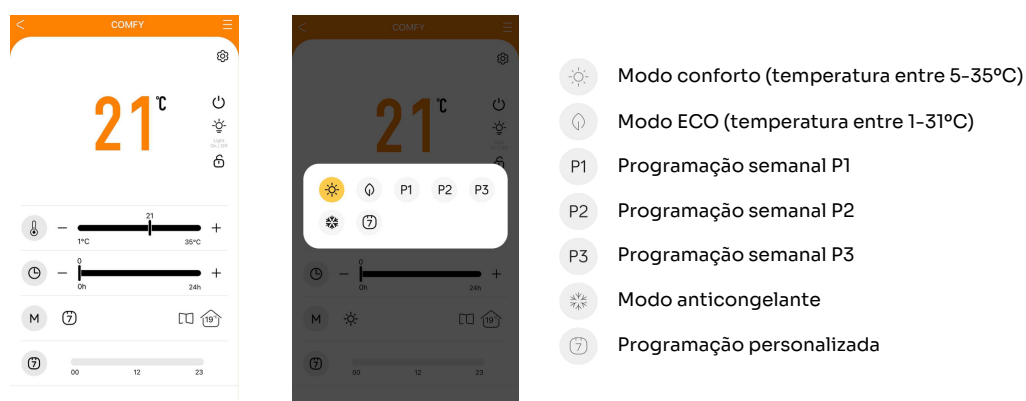


### 6.3 CALIBRAR A TEMPERATURA DA SALA

Se a temperatura da sala marcada pelo App você acha que não está correta, você pode calibrá-la. Basta ajustar a temperatura e confirmar.



### 6.4 MODOS DE TRABALHO



**P1 ou P2:** Ao selecionar P1 ou P2 através do App, o dispositivo funcionará de acordo com os programas predefinidos que você encontrará definidos no manual de instruções. Esses programas NÃO PODEM ser modificados.

**P3:** Ao selecionar P3 através do aplicativo, o dispositivo funcionará de acordo com o programa que você definiu no dispositivo manualmente. Você pode modificar este programa através do dispositivo, mas NÃO através do aplicativo.

**Programação personalizada:** Ao selecionar a programação personalizada, você pode personalizar seu programa através do aplicativo (consulte a seção 6.5).

**Modo anticongelante:** A temperatura não pode ser modificada e é por padrão 7°C. O aparelho só funcionará se a temperatura for inferior a 7°C.

### 6.5 PROGRAMAÇÃO PERSONALIZADA

Você pode personalizar a programação semanal, definindo uma temperatura e hora específicas.



**NOTA:**

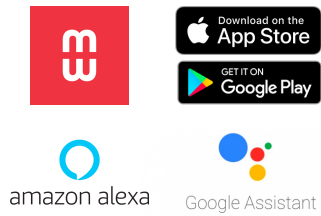
Para ir mais rápido, você pode selecionar várias horas de cada vez (desde que sejam seguidas) e definir a mesma temperatura para todas elas. Por exemplo, clique na caixa às 7:00 e clique na caixa às 12:00. Você verá como o aplicativo seleciona automaticamente todas as horas entre 7h e 12h.



# Thermischer Strahler Comfy Wifi

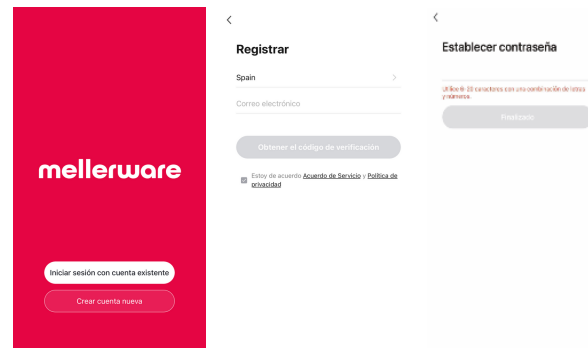
## 1. LADEN SIE DIE APP HERUNTER

Sie können die Mellerware-App aus dem App Store oder von Google Play herunterladen.



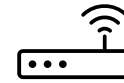
## 2. REGISTRIEREN SIE SICH

Registrieren Sie sich in der App mit Ihrer E-Mail.



## 3. VERBINDEN SIE SICH MIT IHREM WLAN-NETZWERK

Stellen Sie sicher, dass Sie mit Ihrem WLAN-Netzwerk verbunden sind.



Verbinden Sie sich mit dem 2G-Netz.

5G-Netzwerk wird nicht unterstützt.

## 4. BEVOR SIE DAS GERÄT KOPPELN

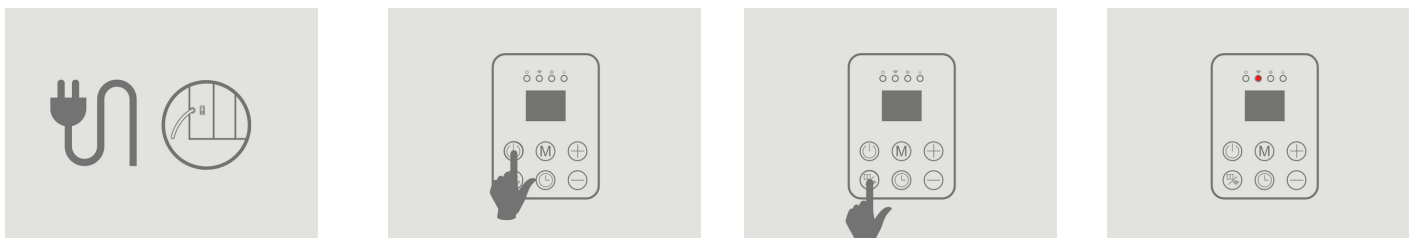
Befolgen Sie diese Schritte, um das Gerät für die Verknüpfung mit der App vorzubereiten:

1. Schließen Sie das Gerät an und drücken Sie den Ein-/Ausschalter.

2. Drücken Sie die Ein-/Aus-Taste.

3. Halten Sie die Wi-Fi-Taste gedrückt, bis Sie 1 „Beep“ hören.

4. Die Kontrollleuchte blinkt schnell. Das Gerät ist bereit.

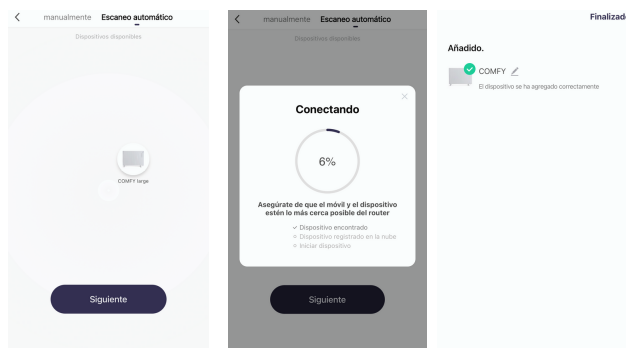


## 5. KOPPLUNG DES GERÄTS

Klicken Sie auf „Gerät hinzufügen“ (+). Sie können es manuell hinzufügen oder es von Ihrem Gerät automatisch erkennen lassen.

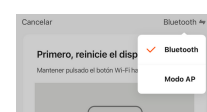
### 5.1 AUTOMATISCHE KOPPELUNG

Wir empfehlen die Verwendung dieser Bindungsart. Es ist der schnellste und einfachste Weg, Ihr Gerät zu koppeln. Drücken Sie „Auto Scan“ und Ihr WLAN erkennt das Modell automatisch und fügt es Ihrem Gerät hinzu.



### 5.2 MANUELLE KOPPLUNG

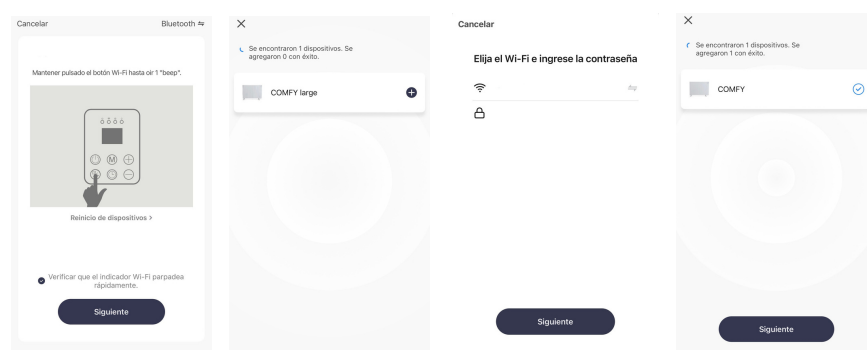
Klicken Sie auf das Comfy-Modell, das auf dem Bildschirm erscheint. Es gibt zwei Möglichkeiten, es manuell zu verknüpfen: **AP-Modus oder Bluetooth**



#### 5.2.1 BLUETOOTH

Es ist die einfachste Option. Vergewissern Sie sich, dass Bluetooth aktiviert ist und die Wi-Fi-Anzeige **schnell blinkt**.

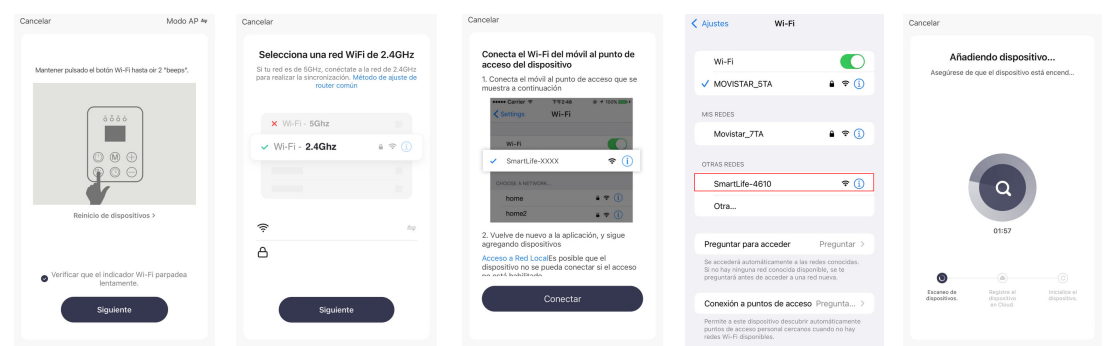
*HINWEIS: Wenn die Anzeige nicht schnell blinkt, befolgen Sie die Schritte auf dem Bildschirm, um das Gerät zurückzusetzen.*



#### 5.2.2 AP-MODUS

Um diesen Modus zu verwenden, halten Sie die Wi-Fi-Taste gedrückt, bis Sie 2 „Pieptöne“ hören. Stellen Sie sicher, dass die Wi-Fi-Anzeige **langsam blinkt**.

*HINWEIS: Wenn die Anzeige nicht langsam blinkt, befolgen Sie die Schritte auf dem Bildschirm, um das Gerät zurückzusetzen.*

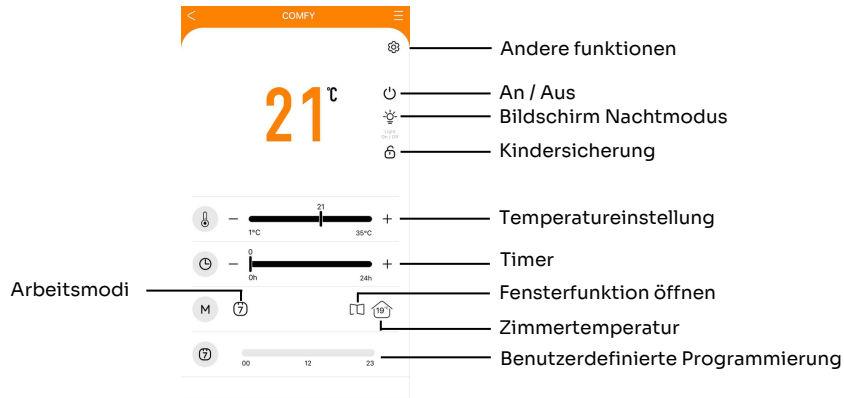


\*Sobald Sie mit dem SmartLife-Netzwerk verbunden sind, kehren Sie zur App zurück.

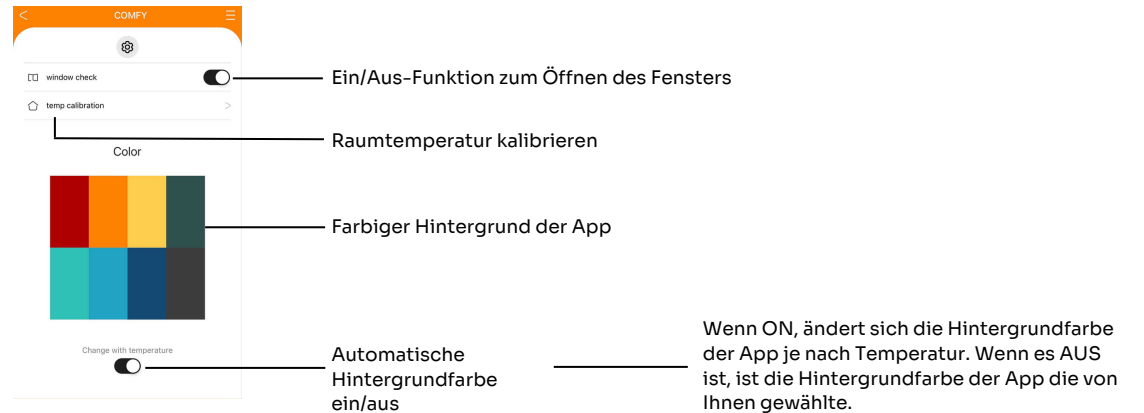
# Thermischer Strahler Comfy Wifi

## 6. PROGRAMM

### 6.1 BEZEICHNUNG

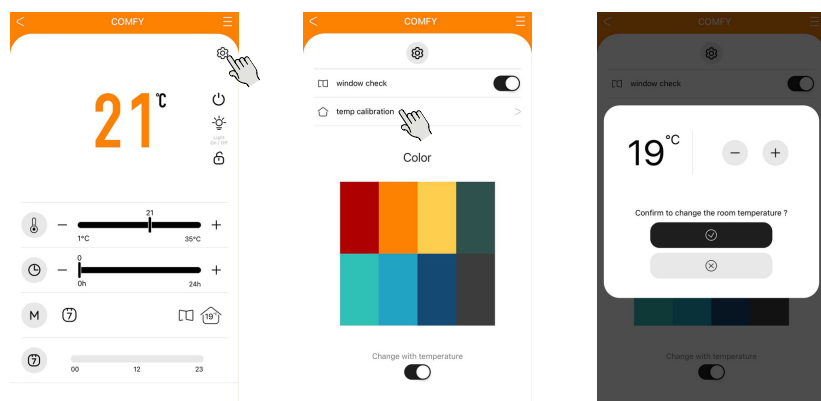


### 6.2 ANDERE FUNKTIONEN

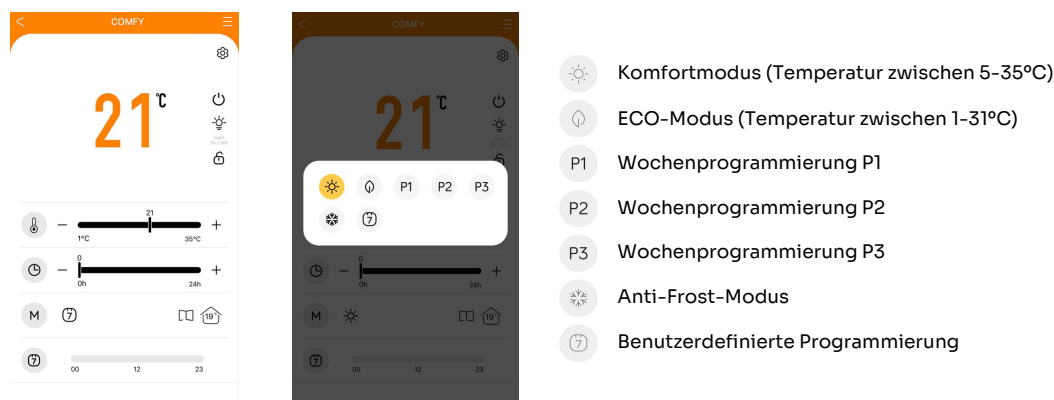


### 6.3 RAUMTEMPERATUR KALIBRIEREN

Wenn die Temperatur des von der App markierten Raums Ihrer Meinung nach nicht korrekt ist, können Sie sie kalibrieren. Sie müssen nur die Temperatur einstellen und bestätigen.



### 6.4 ARBEITSMODI



#### P1 oder P2:

Durch Auswahl von P1 oder P2 über die App arbeitet das Gerät gemäß den voreingestellten Programmen, die Sie in der Bedienungsanleitung definiert finden. Diese Programme können NICHT geändert werden.

#### P3:

Wenn Sie P3 über die App auswählen, arbeitet das Gerät gemäß dem Programm, das Sie manuell im Gerät definiert haben. Sie können dieses Programm über das Gerät ändern, aber NICHT über die App.

#### Benutzerdefinierte Programmierung:

Durch Auswahl der benutzerdefinierten Programmierung können Sie Ihr Programm über die App anpassen (siehe Abschnitt 6.5).

#### Frostschutzmodus:

Die Temperatur kann nicht geändert werden und beträgt standardmäßig 7 °C. Das Gerät funktioniert nur, wenn die Temperatur weniger als 7 °C beträgt.

### 6.5 KUNDENSPEZIFISCHE PROGRAMMIERUNG

Sie können den Wochenplan anpassen und eine bestimmte Temperatur und Zeit einstellen.



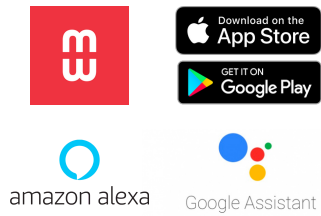
#### HINWEIS:

Um schneller zu werden, können Sie mehrere Stunden gleichzeitig auswählen (solange sie hintereinander liegen) und für alle dieselbe Temperatur einstellen. Klicken Sie beispielsweise auf das Kästchen um 7:00 Uhr und auf das Kästchen um 12:00 Uhr. Sie werden sehen, wie die Anwendung automatisch alle Stunden zwischen 7:00 und 12:00 Uhr auswählt.

# Emettitore termico Comfy Wifi

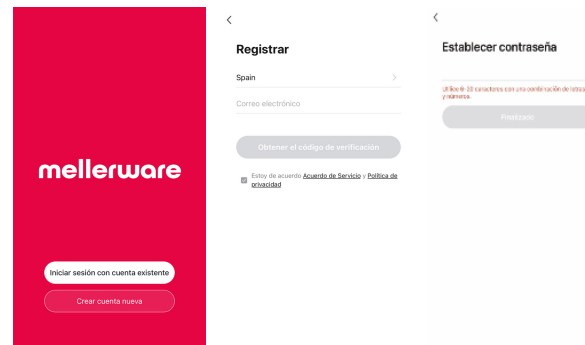
## 1. SCARICA L'APP

Puoi scaricare l'app Mellerware dall'App Store o da Google Play.



## 2. ISCRIVITI

Registrati nell'App utilizzando la tua e-mail.



## 3. COLLEGATI ALLA TUA RETE WI-FI

Assicurati di essere connesso alla tua rete Wi-Fi.



## 4. PRIMA DI ABBINARE IL DISPOSITIVO

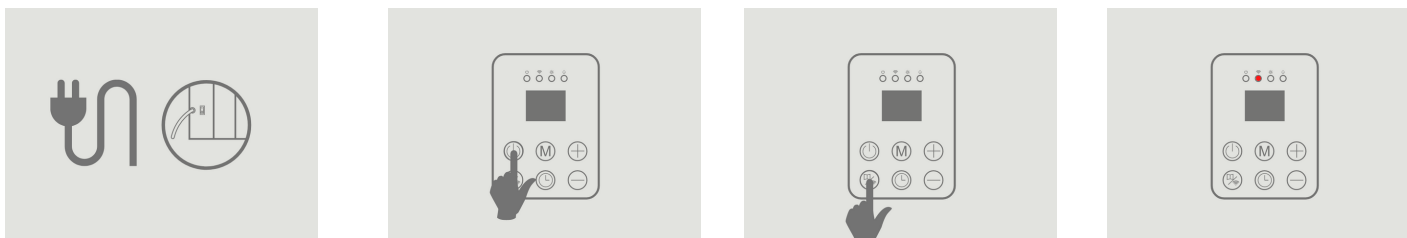
Segui questi passaggi per preparare il dispositivo al collegamento con l'app:

1. Collegare il dispositivo e premere l'interruttore di accensione/spengimento.

2. Premere il pulsante di accensione/spengimento.

3. Tieni premuto il pulsante Wi-Fi finché non senti 1 "beep".

4. La spia lampeggerà rapidamente. Il dispositivo è pronto.

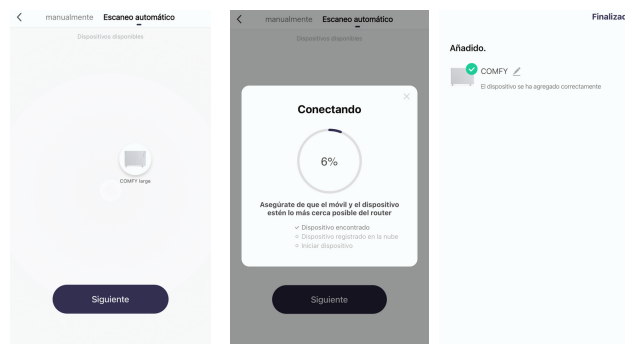


## 5. ACCOPPIARE IL DISPOSITIVO

Fare clic su "Aggiungi dispositivo" (+). Puoi aggiungerlo manualmente o lasciare che il tuo dispositivo lo rilevi automaticamente.

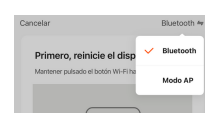
### 5.1 ABBINAMENTO AUTOMATICO

Si consiglia di utilizzare questo tipo di rilegatura. È il modo più semplice e veloce per accoppiare il tuo dispositivo. Premi "scansione automatica" e il tuo Wi-Fi rileverà automaticamente il modello e lo aggiungerà al tuo dispositivo.



### 5.2 ABBINAMENTO MANUALE

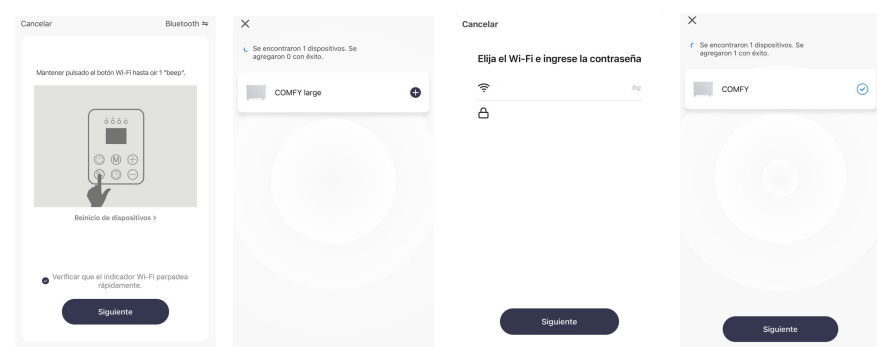
Clicca sul modello Comfy che apparirà sullo schermo. Ci sono 2 modi per collegarlo manualmente: **Modalità AP o Bluetooth**



#### 5.2.1 BLUETOOTH

È l'opzione più semplice. Assicurati di aver attivato il Bluetooth e che l'indicatore Wi-Fi lampeggi **velocemente**.

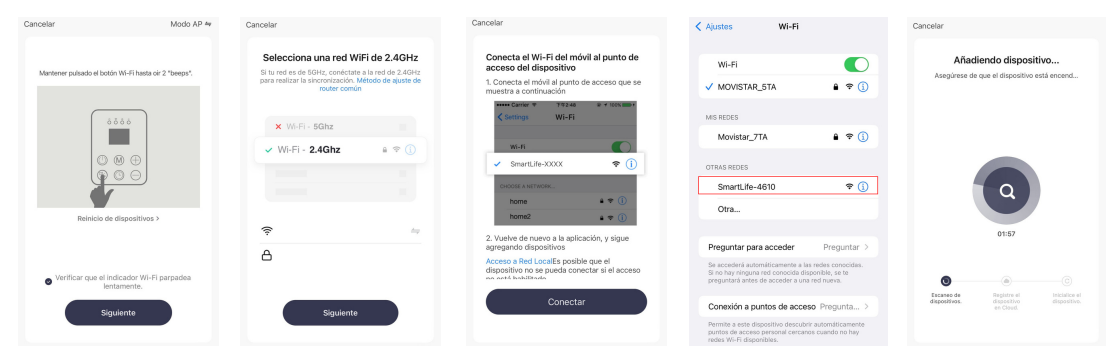
*NOTA: se l'indicatore non lampeggia rapidamente, seguire i passaggi sullo schermo per ripristinare il dispositivo.*



#### 5.2.2 MODALITÀ AP

Per utilizzare questa modalità, tieni premuto il pulsante Wi-Fi finché non senti 2 "beep". Assicurati che l'indicatore Wi-Fi lampeggi **lentamente**.

*NOTA: se l'indicatore non lampeggia lentamente, seguire i passaggi sullo schermo per ripristinare il dispositivo.*

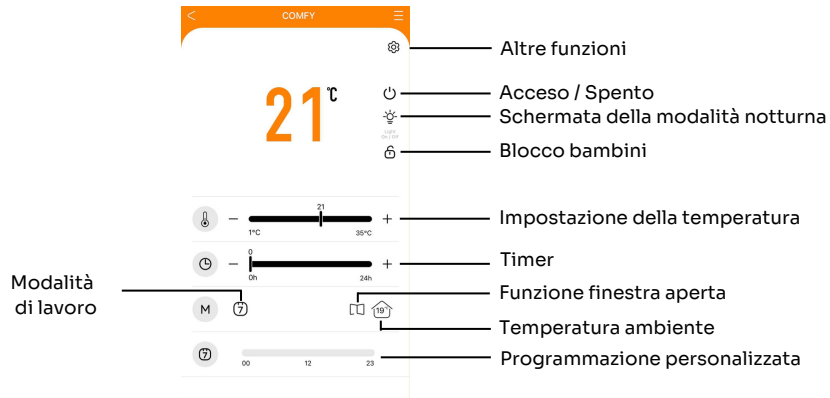


\*Una volta connesso alla rete SmartLife, torna all'App.

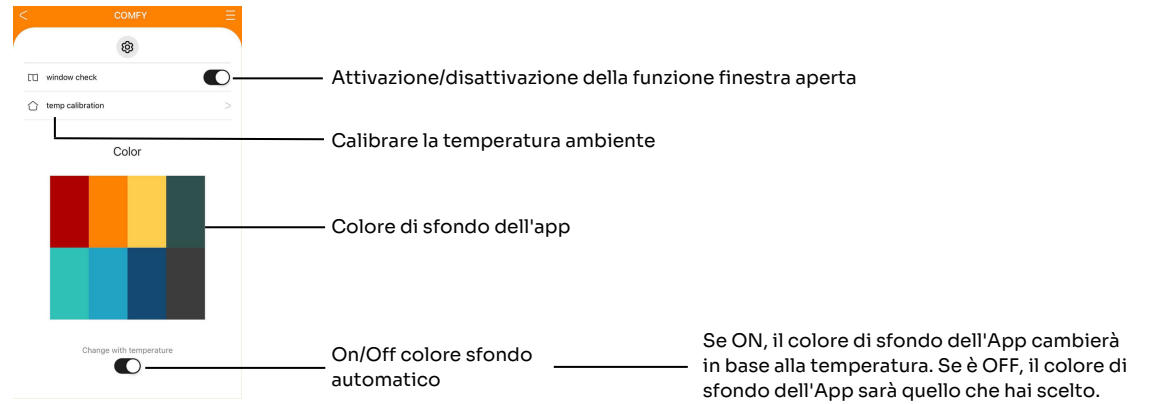
# Emettitore termico Comfy Wifi

## 6. PROGRAMMA

### 6.1 DESCRIZIONE

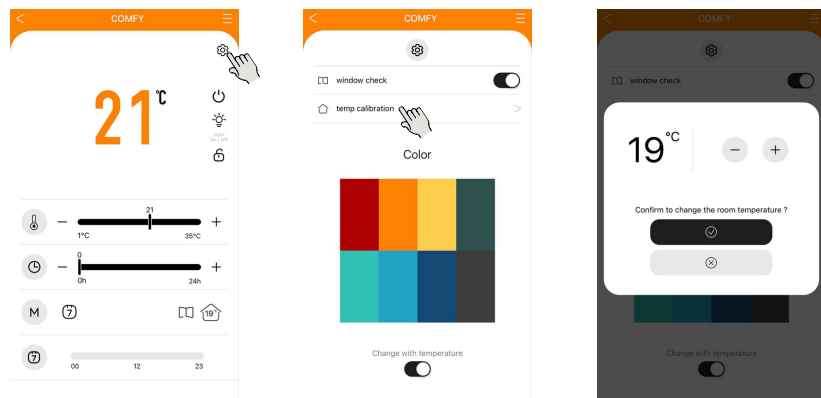


### 6.2 ALTRE FUNZIONI

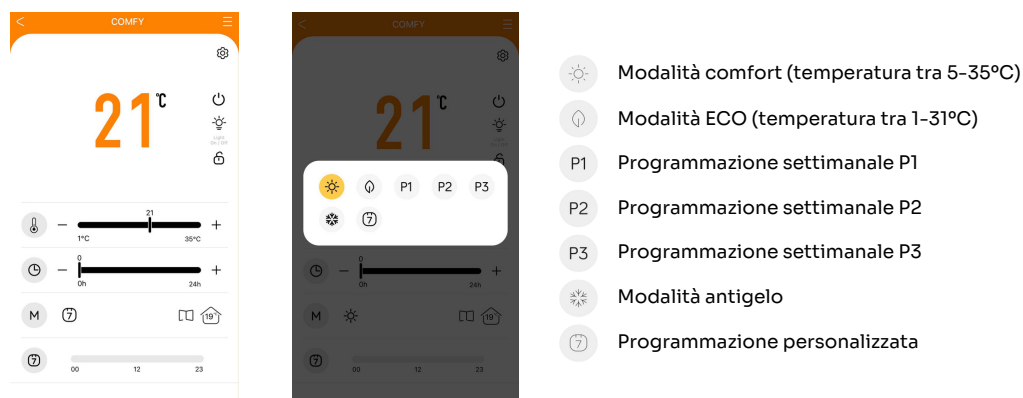


### 6.3 CALIBRARE LA TEMPERATURA AMBIENTE

Se la temperatura della stanza contrassegnata dall'App ritieni non sia corretta, puoi calibrarla. Devi solo regolare la temperatura e confermare.



### 6.4 MODOS DE TRABALHO



#### P1 o P2:

Selezionando P1 o P2 tramite App, il dispositivo funzionerà secondo i programmi preimpostati che troverete definiti nel manuale di istruzioni. Questi programmi NON possono essere modificati.

#### P3:

Selezionando P3 tramite l'App, il dispositivo funzionerà secondo il programma che hai definito manualmente nel dispositivo. Puoi modificare questo programma tramite il dispositivo, ma NON tramite l'App.

#### Programmazione personalizzata:

Selezionando la programmazione personalizzata, puoi personalizzare il tuo programma tramite l'App (vedi sezione 6.5).

#### Modalità antigelo:

La temperatura non può essere modificata ed è di default 7°C. L'apparecchio funzionerà solo se la temperatura è inferiore a 7°C.

### 6.5 PROGRAMMAZIONE PERSONALIZZATA

Puoi personalizzare il programma settimanale, impostando una temperatura e un orario specifici.



#### NOTA:

Per andare più veloci, puoi selezionare più ore alla volta (purché siano di seguito) e impostare la stessa temperatura per tutte. Ad esempio, fare clic sulla casella alle 7:00 e fare clic sulla casella alle 12:00. Vedrai come l'applicazione seleziona automaticamente tutte le ore tra le 7:00 e le 12:00.