

glo[®]

Face

USER MANUAL | MANUAL DE USO | MANUEL DE L'UTILISATEUR

Español

1-10

English

11-20

Français

21-30

Gracias por confiar en Glo, el dispositivo de belleza y bienestar Glo Face te ayudará a cuidar tu piel en casa para que se vea luminosa y firme, gracias a la combinación de tres tecnologías: el masaje facial, la tonificación con microcorrientes y la fototerapia.

No olvides LEER TODAS LAS INSTRUCCIONES ANTES DE USAR este dispositivo y úsalo únicamente para el fin previsto.

USO PREVISTO Glo Face esté diseñado para la estimulación de cara, cuello y escote y para un uso cosmético y sin receta médica.

 **ADVERTENCIA:** NO SE PERMITEN MODIFICACIONES EN EL DISPOSITIVO, ANULARÍA LA GARANTÍA.

Thank you for trusting Glo, the Glo Face beauty and wellness device will help you take care of your skin at home to make it look luminous and firm, thanks to the combination of three technologies: facial massage, microcurrent toning and light therapy.

Be sure to READ ALL INSTRUCTIONS BEFORE USE and use this device only for its intended purpose.


INTENDED USE Glo Face is designed for face, neck and décolleté stimulation and for cosmetic and over-the-counter use.

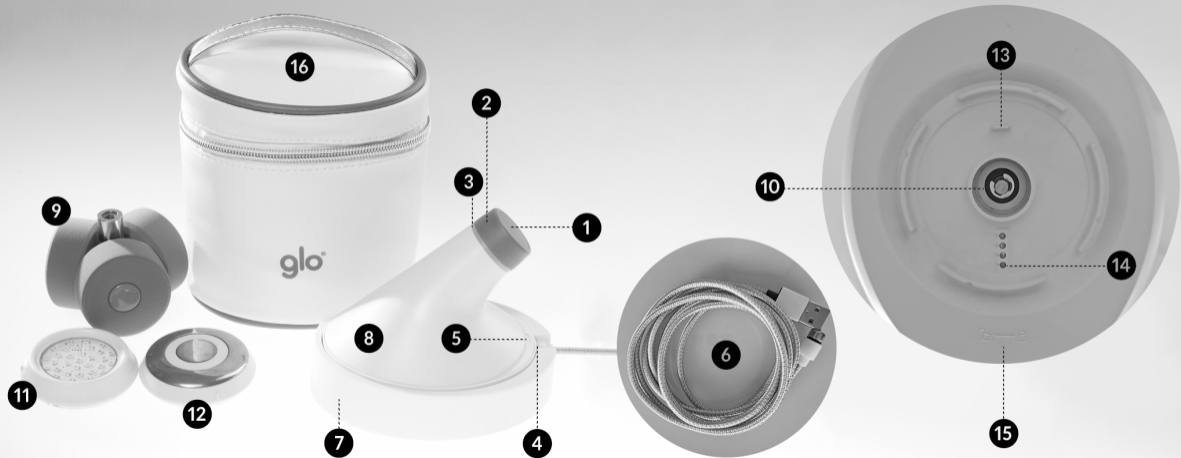
 **WARNING:** MODIFICATIONS TO THE DEVICE ARE NOT ALLOWED, IT WILL VOID THE WARRANTY.

Merci d'avoir fait confiance à Glo, l'appareil de beauté et de bien-être Glo Face vous aidera à prendre soin de votre peau à la maison pour la rendre éclatante et ferme, grâce à la combinaison de trois technologies : le massage facial, la tonification par microcourant et la luminothérapie.

Veillez à LIRE TOUTES LES INSTRUCTIONS AVANT UTILISATION et à n'utiliser cet appareil que pour l'usage auquel il est destiné.

UTILISATION PRÉVUE Glo Face est conçu pour la stimulation du visage, du cou et du décolleté et pour un usage cosmétique et sans prescription médicale.

 **AVERTISSEMENT :** AUCUNE MODIFICATION DE L'APPAREIL N'EST AUTORISÉE, SOUS PEINE D'ANNULER LA GARANTIE.



- ❶ PULSADOR: Tiene dos funciones. 1 Encendido/apagado: Enciende y apaga el dispositivo. 2 Selección de la terapia LED: pulsa para cambiar la luz LED (roja, verde o azul)
- ❷ SELECTOR DE INTENSIDAD: gira para aumentar o reducir la intensidad de las microcorrientes y del masaje facial.
- ❸ LUZ INDICADORA: Indica si el dispositivo está encendido y la intensidad seleccionada.
- ❹ PUERTO DE CARGA: Conecta el cable USB para cargar la batería (1,5 horas de carga con cargador 5V/2A). Tras la carga, retirar el cable USB.
- ❺ LUCES INDICADORAS DE BATERÍA: Parpadean durante la carga. La carga terminará cuando los 4 indicadores LED de la batería estén completamente encendidos y hayan dejado de parpadear. El tiempo de uso dependerá de cada cabezal, ya que no todos consumen la misma batería. **Importante: Cargar completamente para el primer uso. Solo funciona sin cable.**
- ❻ CABLE USB ❼ SOPORTE ❽ AVISADOR ACÚSTICO: ayuda a la rutina de aplicación. 1 min para masaje facial. 30 seg para fototerapia.
- ❾ MASSAGE: Accesorio de masaje facial ❿ EJE MAGNÉTICO: Para colocar fácilmente el cabezal de masaje MASSAGE. ⓫ GLOW: Accesorio de fototerapia.
- ⓬ LIFT: accesorio de microcorrientes ⓭ GUÍA DE COLOCACIÓN: Ayuda a colocar el cabezal de microcorrientes LIFT y el de fototerapia GLOW en su posición correcta. ⓮ CONECTOR ELÉCTRICO: Los cabezales LIFT y GLOW deben encajar con su conexión eléctrica en la base para funcionar.
- ⓯ SIMBOLOS CANDADOS: ayudan a colocar el cabezal y fijarlo. ⓰ NECESER: elegante y cómodo para guardar y viajar.

ANTES DE PRIMER USO

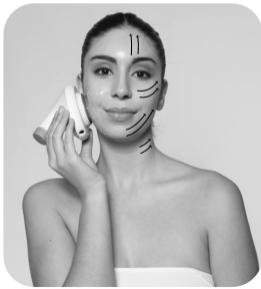
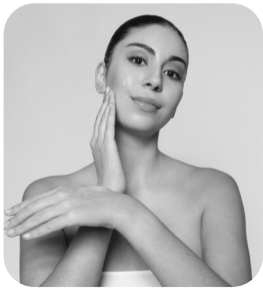
- Puedes hacerte una foto antes y después del tratamiento con la misma luz y posición para chequear tu evolución.
- Retira el pelo del rostro. Sobre todo para evitar que se enganche accidentalmente el cabello con el cabezal de MASSAGE.
- La batería debe estar completamente cargada. Revisa el estado de la batería y recarga tu Glo Face si es necesario.

PREPARACIÓN

- Limpia y seca tu rostro y cuello, eliminando todos los residuos.
- Coloca el cabezal de tratamiento que vayas a realizar.

LIFT: Tratamiento Microcorrientes

Transmite microcorrientes sobre la piel para tonificar y reafirmar el rostro. Debe utilizarse con gel conductor. Aplica gel conductor en tu piel, y distribúyelo uniformemente sobre la zona que quieras tratar. Te avisará con un beep, cada 10 segundos. Masajea la piel hasta que se absorba por completo. **AVISO IMPORTANTE:** dispositivo y cabezal tienen que estar completamente secos antes de comenzar el tratamiento, especialmente el de microcorrientes. Y evita la zona tiroidea.



- I) Pulsa el botón de encendido 2 segundos para activar el dispositivo y las microcorrientes. Las luces situadas debajo del pulsador indican el nivel de intensidad de las microcorrientes. Puedes cambiar la intensidad girando el selector para adaptarla a tu sensibilidad.
- II) Presiona ligeramente los dos aros metálicos del cabezal de microcorrientes sobre las zonas a tratar, deslízalo siguiendo las indicaciones de la imagen. Comprueba que los dos aros están tocando tu piel. Desliza lentamente el dispositivo con movimientos ascendentes hasta oír un beep (10 seg), y presiona ligeramente para conseguir unos resultados óptimos.
- III) Cuando finalices tu tratamiento, presiona el botón central durante 2 segundos para apagar el dispositivo.
- Una vez finalizado el tratamiento, puedes aplicar tus productos de cuidado facial favoritos para optimizar resultados.
- Retirar si hay exceso gel conductor.

GLOW: Tecnología Multi-LEDs

Formado por 24 Multi-LEDs y 7 infrarrojos cercanos (NIR). Permite elegir entre terapia con LED rojo, azul o verde.

¿QUÉ LUZ LED ELEGIR?

- AZUL (415 nm- epidermis): reduce las imperfecciones de la piel.
- VERDE (568nm-dermis): ilumina la tez apagada y unifica el tono de la piel.
- ROJO (633 nm- hipodermis): reduce los signos de la edad para un piel de aspecto joven y luminoso al estimular la producción de colágeno y elastina.
- NIR (infrarrojo cercano-830 nm): actúa reduciendo la inflamación, calmando la irritación y fortaleciendo la piel. La luz infrarroja no es visible al ojo humano, por eso los LED infrarrojos parece que están apagados, cuando en realidad siempre están encendidos.

Aviso: La fototerapia no es perjudicial para los ojos, pero puede resultar molesta por lo que recomendamos cerrarlos cada vez que se mueve de una zona a otra del rostro. No se debe aplicar la luz directamente sobre los ojos, aunque se hayan cerrado los párpados previamente. Durante el tratamiento se siente un ligero calor emitido por LEDs.



- Puede utilizarse con la piel limpia y seca o aplicar previamente un cosmético.
- I) Pulsa 2 segundos el botón encendido para activar el dispositivo y el cabezal de fototerapia. Las luces situadas debajo del pulsador indican que está encendido y se iluminarán los LEDs del cabezal (los infrarrojos parecerán apagados porque no los percibe el ojo humano). Puedes cambiar la luz LED de tratamiento pulsando una vez el pulsador, de rojo a verde o azul.
II) Coloca el cabezal sobre tu rostro, y sujétalo hasta que se oiga un “beep” (30 seg). Mover a otra zona.
III) Cuando finalices tu tratamiento, presiona el botón central durante 2 segundos para apagar el dispositivo.
- Una vez finalizado el tratamiento, puedes aplicar tus productos de cuidado facial favoritos para optimizar resultados.

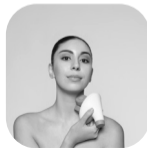
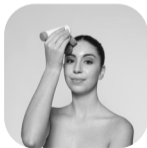


Nota: Este cabezal puede aplicarse en otras zonas del cuerpo, como escote, manos, espalda o cuero cabelludo.

MASSAGE: MASAJE RELAJANTE

Suaves esponjas de material anti-bacteriano para realizar un masaje facial relajante. **Importante:** retirar bien el pelo del rostro para evitar que se enganche con el cabezal de masaje MASSAGE. Recomendamos hacer una coleta o moño o usar una cinta para el pelo.

- I) Pulsa 2 segundos el botón de encendido para activar el dispositivo. Las luces situadas debajo del pulsador indican el nivel de intensidad del masaje. Puedes cambiar la intensidad girando el selector de mín a máx. El cabezal empezará a girar.
- II) Coloca el cabezal sobre tu rostro, y sujétalo con firmeza. Moverlo sobre la piel sin apretar hasta que se oiga un “beep” (1 min). Mover a otra zona.
- III) Cuando finalices tu tratamiento, presiona el botón central durante 2 segundos para apagar el dispositivo.
- Una vez finalizado el tratamiento, puedes aplicar tus productos de cuidado facial favoritos para optimizar resultados.



FINALIZACIÓN DEL TRATAMIENTO

- Apaga el dispositivo, límpialo y guárdarlo en su base o en su neceser.

- Puedes ponerlo a cargar y dejarlo listo para el siguiente uso.



LIMPIA TU GLO FACE

- Limpia siempre Glo Face después de cada uso. Glo Face debe estar apagado, sin conectar con el cable USB. Extrae el cabezal utilizado para poder limpiar bien la base.
- **IMPORTANTE:** Nunca uses productos de limpieza que contengan alcohol, acetona, petróleo, ni productos abrasivos.
- Limpia los aros metálicos y la separación que hay entre ellos con un paño humedecido con agua tibia. Sécalo con una toalla o paño no abrasivo.
- Limpia el cabezal de fototerapia con un paño humedecido con agua tibia. Sécalo con una toalla o paño no abrasivo.
- **Limpieza cabezal de masaje:**
 - Las esponjas están realizadas en un material anti-bacteriano para garantizar una máxima higiene, pero tras varios usos es recomendable lavarlas.
 - Las esponjas se pueden extraer para su limpieza, no se deben lavar colocadas en el accesorio ya que tiene partes metálicas que podrían dañarse.
 - **¡ATENCIÓN!** No mojar las partes metálicas del eje de conexión.
 - I) Extrae las esponjas con cuidado para evitar dañarlas.
 - II) Lava las esponjas con jabón neutro y agua templada debajo del grifo. Apriétalas suavemente varias veces hasta que el agua salga limpia. Deja que las esponjas se sequen al aire antes de colocarlas de nuevo en el eje.

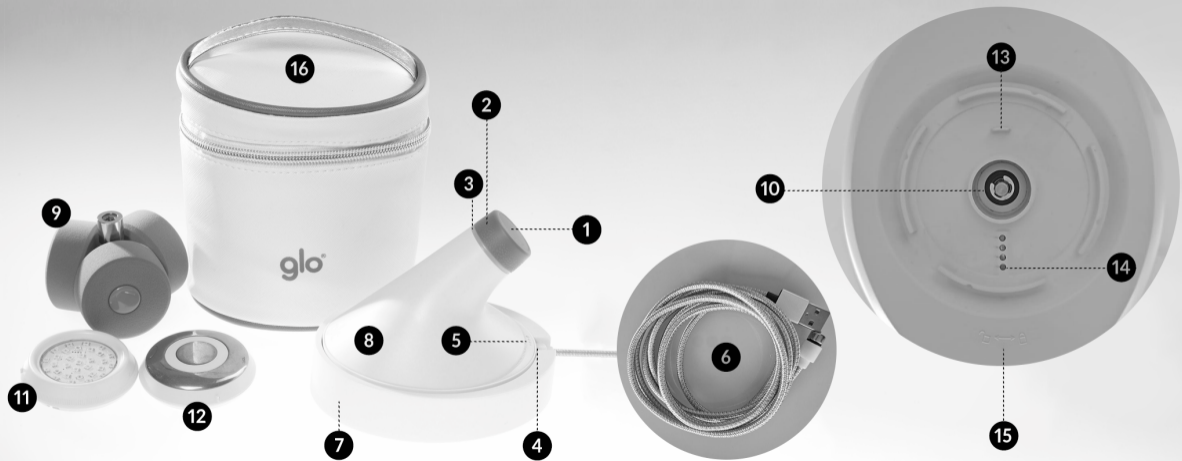
MANTENIMIENTO

- El accesorio de masaje es recomendable reemplazarlo cada 3 meses. Este tiempo es orientativo y depende del uso que se le dé, si se deforma o estropea.
- Cuando no vayas a utilizar el dispositivo durante un tiempo, puedes guardarlo en su neceser. Cuando vuelvas a usarlo, cárgalo completamente antes del primer uso.
- Todos los accesorios están disponibles en www.glo910.com

ESPECIFICACIONES

MATERIALES: ABS, PC. **USO:** Hasta 90 usos por carga*. **TIEMPO DE CARGA:** 1,5 h 5V/2A
NIVEL MÁXIMO DE RUIDO: <67 dB **PESO:** 170 G **BATERÍA:** Li-Ion 1800mAh 3.7V
*Basado en tratamientos de 1 minuto de duración

Fotos no contractuales: el producto puede diferir de las fotos de este manual. Estas instrucciones también están disponibles en nuestro sitio web, www.glo910.com, además de videos y más detalles para que sacar el máximo partido al dispositivo. Síguenos en Instagram @glo910spain para estar al día de toda la información.



- ❶ PUSH BUTTON: It has two functions. 1 On/Off: Turns the device on and off. 2 LED therapy selection: press to change the LED light (red, green or blue).
- ❷ INTENSITY SELECTOR: Rotates to increase or decrease the intensity of microcurrents and facial massage.
- ❸ INDICATOR LIGHT: Indicates if the device is on and the selected intensity.
- ❹ CHARGING PORT: Connect the USB cable to charge the battery (1.5 hours face with 5V/2A charger). After charging, remove the USB cable.
- ❺ BATTERY INDICATOR LIGHTS: Blink during charging. Charging is complete when all 4 battery LED indicators are fully lit and have stopped flashing. The time of use will depend on each attachment, as not all of them consume the same energy. **Important: Fully charge for the first use. Only works without cord.**
- ❻ USB CHARGING CABLE
- ❼ STAND
- ❽ ACOUSTIC WARNER: helps the application routine. 1min for facial massage. 30 sec for phototherapy.
- ❾ MASSAGE: Massage head
- ❿ MAGNETIC AXIS: For easy positioning of the MASSAGE head.
- ⓫ GLOW: PBM (Photobiomodulation) head.
- ⓬ LIFT: Microcurrent head
- ⓭ PLACEMENT GUIDE: Helps to place the LIFT microcurrent head and the GLOW light therapy head in their correct position.
- ⓮ ELECTRICAL CONNECTOR: The LIFT and GLOW heads must fit with their electrical connection on the base to function.
- ⓯ LOCK SYMBOLS: help to place the head and fix it.
- ⓰ BEAUTY BAG: elegant and convenient for storage and travel.

BEFORE FIRST USE

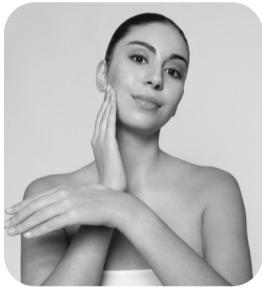
- You can take a photo before and after the treatment with the same light and position to check your evolution.
- Remove hair from the face. This is especially important when using the MASSAGE head.
- The battery must be fully charged. Check the battery status and recharge your Glo Face if necessary.

PREPARATION

- Clean and dry your face and neck, removing all residue.
- Attach the treatment head of your choice

LIFT: Microcurrent Technology

Transmits microcurrents on the skin to tone and firm the face. Must be used with conductive gel. Apply conductive gel on your skin, and spread it evenly over the area you want to treat. It will beep every 10 seconds. Massage the skin until it is completely absorbed. **IMPORTANT NOTICE: DEVICE AND HEAD MUST BE COMPLETELY DRY BEFORE STARTING THE TREATMENT.** Avoid thyroid area.



- I) Press the power button for 2 seconds to activate the device. The lights below the push button indicate the intensity level of the treatment, which can be adjusted by turning the selector to adapt it to your sensitivity.
- II) Lightly press the two metal rings of the microcurrent head on the areas to be treated, slide it following the indications in the image. Check that the two metal rings are touching your skin. Slowly slide the device with upward movements until you hear a beep (10 sec), and press lightly for optimal results.
- III) When you finish your treatment, press the power button for 2 seconds to turn off the device. If you wish, you can apply your favorite facial care products afterwards.
- Remove any conductive gel residual.

GLOW: MULTI-LEDS TECHNOLOGY

Formed with 24 Multi-LEDs and 7 near infrared (NIR) - Allows you to choose between red, blue or green therapy.

- BLUE (415 nm- epidermis): reduces skin imperfections.
- GREEN (568nm-dermis): brightens dull complexion and evens skin tone.
- RED (633nm-hypodermis): reduces the signs of aging for a youthful, luminous-looking skin by stimulating collagen and elastin production.
- NIR (near infrared-830 nm): works by reducing inflammation, soothing irritation and strengthening the skin. Infrared light is not visible to the human eye, which is why infrared LEDs appear to be off, when in fact they are always on.

Important note: Phototherapy is not harmful to the eyes, but it can be uncomfortable, so we recommend closing the eyes each time you move the device from one area of the face to another. The light should not be applied directly to the eyes, even when eyes are closed. During the treatment a subtle heat emitted by LEDs might be felt.



- It can be used on clean, dry skin or apply a cosmetic beforehand.
- I) Press the power button for 2 seconds to activate the device and the light therapy head. The lights underneath the button indicate that it is on and the LEDs on the head will light up (the infrared will appear to be off because they are not perceivable by the human eye). You can change the treatment LED light by pressing the power button once, from red to green or blue.
- II) Place the head on your face, and hold it until you hear a “beep” (30 sec). Move to another area.
- III) When you finish your treatment, press the power button for 2 seconds to turn off the device.
- If desired, you can apply your favorite facial care products.

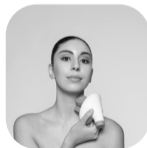
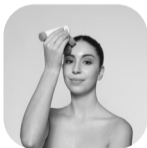
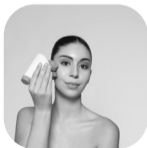


Note: This head can be applied to other areas of the body, such as the décolleté, hands, back or scalp.

MASSAGE: Relaxing Facial Massage

Soft sponges made of anti-bacterial material for a relaxing facial massage. **Important:** Make sure your hair is well gathered and removed from the face to prevent it from getting caught in the MASSAGE head. We recommend making a ponytail or using a headband.

- I) Press the power button for 2 seconds to activate the device. The lights below the push button indicate the intensity level of the massage. You can change the intensity by turning the selector from min to max. The head will start to rotate.
- II) Place the head on your face, and hold it firmly. Move it over the skin loosely until you hear a “beep” (1 min). Move to another area.
- III) When you finish your treatment, press the central button for 2 seconds to turn off the device.
- If you wish, you can apply your favorite facial care products.



END OF TREATMENT

- Turn off the device, clean it and store it in its base or in its case.
- You can charge it and leave it ready for the next use.



HOW TO CLEAN Glo FACE

- Always clean Glo Face after each use.
- Glo Face must be turned off, not connected to the USB cable. Remove the head in use in order to clean the base thoroughly.
- **IMPORTANT:** Never use cleaning products containing alcohol, acetone, petroleum.
- Clean the metal rings and the gap between them with a cloth dampened with lukewarm water. Dry it with a towel or non-abrasive cloth.
- Clean the phototherapy head with a cloth dampened with warm water. Dry it with a towel or non-abrasive cloth.
- **Massage accessory cleaning:**
 - The sponges are made of an anti-bacterial material to guarantee maximum hygiene, but after several uses it is advisable to wash them.
 - The sponges can be removed for cleaning, and should not be washed without being removed first **because the metal axis could be damaged.**
 - **WARNING!** Do not get the metal parts of the connecting axis wet.
 - I) Remove the sponges carefully to avoid damaging them.
 - II) Wash the sponges with neutral soap and lukewarm water under running tap water. Squeeze them gently several times until the water runs out clean. Allow the sponges to air dry before placing them back on the shaft.

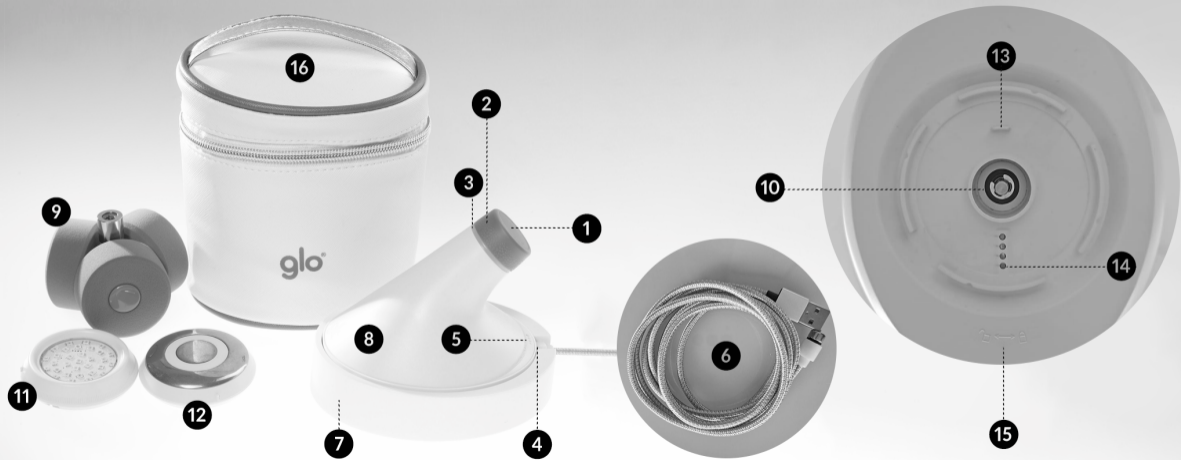
MAINTENANCE

- The massage accessory is recommended to be replaced every 3 months. This time is indicative and depends on the use given, if it is deformed or damaged.
- When you are not going to use the device for a while, you can store it in its case. When you start using it again, charge it fully before the first use.
- All accessories are available at www.glo910.com

SPECIFICATIONS

MATERIALS: ABS, PC. **USAGE:** Up to 90 uses per charge*. **CHARGE TIME:** 1.5 h 5V/2A
MAX NOISE LEVEL: <67 dB **WEIGHT:** 170 G **BATTERY:** Li-Ion 1800mAh 3.7V
*Based on 1-minute treatments.

Non-contractual photos: the product may differ from the photos in this manual.
These instructions are also available on our website, www.glo910.com, along with videos and more details on how to get the most out of your device. Follow us on Instagram @glo910spain to stay up to date.



- ❶ BOUTON-POUSSOIR: Il a deux fonctions. 1 Marche/Arrêt : permet d'allumer et d'éteindre l'appareil. 2 Sélection de la thérapie par LED : appuyer pour changer la lumière LED (rouge, verte ou bleue).
- ❷ SÉLECTEUR D'INTENSITÉ: tourne pour augmenter ou diminuer l'intensité des microcourants et du massage facial.
- ❸ LUMIÈRE INDICATEUR : Indique si l'appareil est en marche et l'intensité sélectionnée.
- ❹ PORT DE CHARGE : Connecter le câble USB pour charger la batterie (1,5 heures en face avec un chargeur 5V/2A). Après le chargement, retirer le câble USB.
- ❺ LUMIÈRES INDICATEURS DE BATTERIE : Clignotent pendant la charge. Le chargement est terminé lorsque les 4 voyants de la batterie sont complètement allumés et ont cessé de clignoter. La durée d'utilisation dépend de chaque tête, car toutes ne consomment pas la même batterie. **Important : chargez complètement l'appareil avant la première utilisation. Ne fonctionne que sans câble.**
- ❻ CÂBLE USB ❼ SUPPORT ❽ AVERTISSEUR ACOUSTIQUE : facilite la routine d'application. 1min pour le massage du visage. 30 sec pour la photothérapie.
- ❾ MASSAGE: Accessoire de massage ❿ AXE MAGNÉTIQUE : pour faciliter le placement de la tête de massage MASSAGE. ⓫ GLOW: Accessoire de photothérapie ❷ LIFT: Accessoire microcourant ❸ GUIDE DE MISE EN PLACE : aide à placer la tête de microcourant LIFT et la tête de luminothérapie GLOW dans la bonne position. ❹ CONNECTEUR ÉLECTRIQUE : Les têtes LIFT et GLOW doivent s'adapter à leur connexion électrique sur la base pour fonctionner.
- ❺ Symboles bloqués : aident à positionner la tête et à la fixer. ❻ SAC DE BEAUTÉ : élégant et pratique pour le rangement et les voyages.

AVANT LA PREMIÈRE UTILISATION

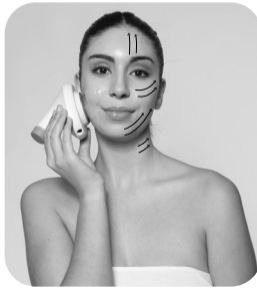
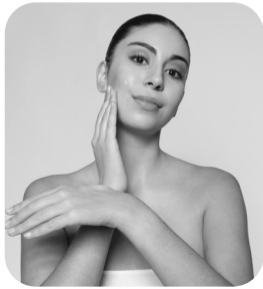
- Vous pouvez prendre une photo de vous avant et après le traitement sous la même lumière et dans la même position pour vérifier vos progrès.
- Retirer les cheveux du visage. Surtout pour éviter d'accrocher accidentellement les cheveux sur la tête de MASSAGE.
- La batterie doit être complètement chargée. Vérifiez l'état de la batterie et rechargez votre Glo Face si nécessaire.

PRÉPARATION

- Nettoyez et séchez votre visage et votre cou, en éliminant tous les résidus.
- Placez la tête de traitement que vous allez utiliser.

LIFT: Traitement Par Microcourant

Transmet des microcourants sur la peau pour tonifier et raffermir le visage. Doit être utilisé avec le gel conducteur. Appliquez le gel conducteur sur votre peau et répartissez-le uniformément sur la zone à traiter. L'appareil émet un bip toutes les 10 secondes. Massez la peau jusqu'à ce que le gel soit complètement absorbé. **REMARQUE IMPORTANT: L'APPAREIL ET LA TÊTE DOIVENT ÊTRE COMPLETEMENT SECS AVANT DE COMMENCER LE TRAITEMENT, EN PARTICULIER LE TRAITEMENT PAR MICROCOURANT.** Éviter la zone de la thyroïde.



- I) Appuyez sur le bouton marche/arrêt pendant 2 secondes pour activer l'appareil et les microcourants. Les voyants situés sous le bouton indiquent le niveau d'intensité des microcourants. Vous pouvez modifier l'intensité en tournant le sélecteur pour l'adapter à votre sensibilité.
- II) Appuyez légèrement les deux anneaux métalliques de la tête à microcourant sur les zones à traiter, faites-la glisser en suivant les indications de l'image. Vérifiez que les deux anneaux métalliques touchent votre peau. Faites glisser lentement l'appareil avec des mouvements vers le haut jusqu'à ce que vous entendiez un bip (10 sec), et appuyez légèrement pour des résultats optimaux.
- III) Une fois le traitement terminé, appuyez sur le bouton central pendant 2 secondes pour éteindre l'appareil. Vous pouvez appliquer vos produits de soin du visage préférés pour optimiser les résultats.
- Retirer le gel conducteur s'il est en excès.

GLOW: Traitement Par Photothérapie

Composé de 24 MULTI-LEDs et de 7 near infrared (NIR) - Choix de la thérapie LED rouge, bleue ou verte.

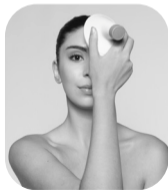
QUELLE LUMIÈRE LED CHOISIR ?

- BLEU (415 nm - épiderme) : réduit les imperfections de la peau.
- VERT (568nm - derme) : éclaircit le teint terne et unifie le teint.
- ROUGE (633nm - hypoderme) : réduit les signes de vieillissement pour une peau jeune et lumineuse en stimulant la production de collagène et d'élastine.
- NIR (near infrared - 830 nm) : réduit l'inflammation, apaise les irritations et renforce la peau. La lumière infrarouge n'est pas visible par l'œil humain, c'est pourquoi les LED infrarouges semblent éteintes, alors qu'elles sont en fait toujours allumées.

Attention : La photothérapie n'est pas nocive pour les yeux, mais elle peut être inconfortable, c'est pourquoi nous vous recommandons de les fermer chaque fois que vous passez d'une zone du visage à une autre. La lumière ne doit pas être appliquée directement sur les yeux, même si les paupières ont été fermées au préalable. Pendant le traitement, vous ressentez une légère chaleur émise par les LED.



- Il peut être utilisé sur une peau propre et sèche ou en appliquant un produit cosmétique au préalable.
- I) Appuyez sur le bouton marche pendant 2 secondes pour activer l'appareil et la tête de photothérapie. Les lumières situées sous le bouton indiquent qu'il est allumé et les LED de la tête s'allument (les infrarouges semblent éteints car ils ne sont pas perçus par l'œil humain). Vous pouvez changer la lumière de traitement LED en appuyant une fois sur le bouton, du rouge au vert ou au bleu.
II) Placez la tête sur votre visage et maintenez-la jusqu'à ce que vous entendiez un "bip" (30 secondes). Passez ensuite à une autre zone.
III) Lorsque vous avez terminé votre traitement, appuyez sur le bouton central pendant 2 secondes pour éteindre l'appareil.
- Si vous le souhaitez, vous pouvez appliquer vos produits de soin du visage préférés.

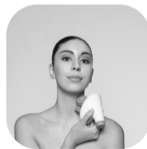
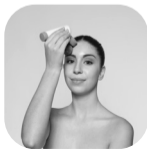
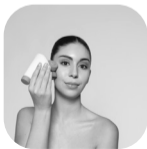


Remarque : Cette tête peut être appliquée à d'autres zones du corps, telles que le décolleté, les mains, le dos ou le cuir chevelu. 26

MASSAGE: Massage Relaxant

Éponges douces en matériau antibactérien pour un massage facial relaxant. **Important** : éloigner les cheveux du visage pour éviter qu'ils ne se prennent dans la tête du MASSAGE. Il est recommandé de faire une queue de cheval, un chignon ou d'utiliser un bandeau.

- I) Appuyez sur le bouton marche pendant 2 secondes pour activer l'appareil. Les lumières situées sous le bouton indiquent le niveau d'intensité du massage. Vous pouvez modifier l'intensité en tournant le sélecteur de min à max. La tête commence à tourner.
- II) Placez la tête sur votre visage et tenez-la fermement. Déplacez-la sur la peau sans pression jusqu'à ce que vous entendiez un "bip" (1 min). Passez à une autre zone.
- III) A la fin du traitement, appuyez sur le bouton central pendant 2 secondes pour éteindre l'appareil.
- Une fois le traitement terminé, vous pouvez appliquer vos produits de soin du visage préférés pour optimiser les résultats.



FIN DU TRAITEMENT

- Éteignez l'appareil, nettoyez-le et rangez-le dans son socle ou dans son sac de beauté.
- Vous pouvez le recharger et le laisser prêt pour la prochaine utilisation.



NETTOYER VOTRE Glo Face

- Nettoyez toujours Glo Face après chaque utilisation.
- Glo Face doit être éteint, non connecté au câble USB. Retirer la tête usagée afin de nettoyer la base en profondeur.
- **IMPORTANT** : Ne jamais utiliser de produits de nettoyage contenant de l'alcool, de l'acétone, de l'essence ou des produits abrasifs.
- Nettoyez les anneaux métalliques et l'espace entre eux avec un chiffon imbibé d'eau tiède. Essuyez avec une serviette ou un chiffon non abrasif.
- Nettoyez la tête de photothérapie avec un chiffon imbibé d'eau tiède. Essuyez-la avec une serviette ou un chiffon non abrasif.
- **Nettoyage de la tête de massage** :
 - Les éponges sont fabriquées dans un matériau antibactérien pour garantir une hygiène maximale, mais il est conseillé de les laver après plusieurs utilisations.
 - Les éponges peuvent être retirées pour être nettoyées, mais ne doivent pas être lavées lorsqu'elles sont placées dans l'accessoire, car elles comportent des parties métalliques qui pourraient être endommagées.
 - **AVERTISSEMENT** : Ne pas mouiller les parties métalliques de l'arbre de connexion.
 - I) Retirez les éponges avec précaution pour ne pas les endommager.
 - II) Lavez les éponges avec du savon neutre et de l'eau tiède sous l'eau courante. Pressez-les doucement plusieurs fois jusqu'à ce que l'eau ressorte propre. Laissez les éponges sécher à l'air avant de les replacer sur l'arbre.

MAINTENANCE

- L'accessoire de massage doit être remplacé tous les 3 mois. Ce délai est indicatif et dépend de l'utilisation qui en est faite, s'il est déformé ou endommagé.
- Lorsque vous n'utilisez pas l'appareil pendant un certain temps, vous pouvez le ranger dans son sac de beauté. Lorsque vous l'utilisez à nouveau, assurez-vous qu'il est complètement chargé.
- Tous les accessoires sont disponibles sur www.glo910.com

CARACTÉRISTIQUES

MATÉRIAUX : ABS, PC. **UTILISATION :** jusqu'à 90 utilisations par charge*. **TEMPS DE CHARGE :** 1,5 h par 5V/2A
NIVEAU DE BRUIT MAXI : <67 dB **POIDS :** 170 G **BATTERIE :** Li-Ion 1800mAh 3.7V
*Basé sur une durée de traitement de 1 minute.

Ces instructions sont également disponibles sur notre site web, www.glo910.com, ainsi que des vidéos et plus de détails sur la façon de bénéficier au maximum de votre appareil. Suivez-nous sur Instagram @glo910spain pour rester au courant de toutes les informations.



The pleasure of self-care.

www.glo910.com



[@glo910spain](#) [@glo910usa](#) [@glo910france](#)