

Cubitt

User Manual

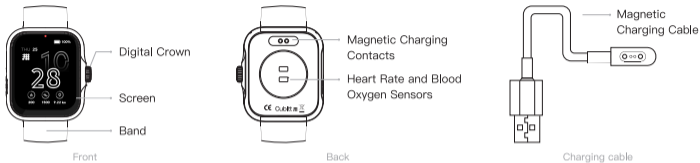
VIVA

Cubitt Smartwatch



English

CUBITT VIVA Watch



Steps for Use

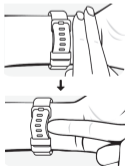
You can follow these steps to use CUBITT VIVA Watch: ① Wear → ② Power On → ③ Set up → ④ Start Using

The following steps will take approximately 5 to 10 minutes, please schedule a suitable time.

① Wear Your Watch

For optimal data accuracy, please observe the following guidelines while wearing the watch:

1. Wear the watch at a position approximately two finger-widths from your wrist bone.
2. For comfort, adjust the band to allow a finger's width between it and your wrist. This ensures both contact and fit.



② Power On

Press the Digital Crown until the startup screen appears.



Note: If the watch can't power on, it may be because the battery has drained due to long periods of inactivity. Please charge it for approximately 10 minutes and wait for it to power on automatically.

3 Set up the Watch

Step 1: Download the Cubitt Pro app

 Go to the app store on your phone, search for **Cubitt Pro**, and install it.

- For Android phones, go to the Google Play.
- For iPhone, go to the App Store.

You can also scan the QR code on the left to quickly go to the **Cubitt Pro** app in the app store, and install it.



Step 2: Pair with the App

Open the Cubitt Pro app and select "**Set Up a Device**" on the home page. Follow the instructions to pair your "**CUBITT VIVA Watch**" via Bluetooth. Then you can start using the watch.

Attentions:

1. To prevent connection issues between the app and the watch, please do not pair directly within the Bluetooth device list in your phone's system settings.
2. To ensure successful pairing, please grant Fitbeing App permissions to access Bluetooth, Location, and Camera on your phone.



4 Get Started

Touchscreen Operation

Support full-screen touch (swipe, tap, touch and hold)



- ↑ Swipe up
- ← Swipe left
- Swipe right
- ↓ Swipe down

Digital Crown Operation

Press

1. Press the digital crown to wake up the screen.
2. Press the digital crown to enter the app center from the watch face screen.
3. Exit the app

Long press for 8 seconds to force restarting the watch.

Rotate

1. Toggle between screens or navigate through menus.
2. Adjust the volume of prompt tones and phone calls.



Common Functions



Notification Center

Swipe down on the watch face screen.



Control Center

To access the Control Center, swipe up on the watch face screen. Enable features like Silent Mode, Sleep Mode, Always-on Display, and adjust brightness and volume swiftly.



Tiles

To switch quickly between the Activity, Heart Rate, Sleep, Recently, Weather, or Workout tiles, swipe left or right on the watch face screen.



Change the Watch Face

To change the watch face, press and hold the screen for 1 second to access the watch face gallery.



Record Workouts

To start your workout recording, access the Workout app and select a specific workout.

To obtain your exercise trajectory and other data when engaging in outdoor activities, you need to connect the Fitbeing App while your smartwatch is in outdoor mode.



Health Metrics Measurement

When wearing the watch, it automatically measures health data such as heart rate, sleep, stress, and activity. You can also view and track this data in the application.

Install New Watch Faces

In the Cubitt Pro app, navigate to the Face Gallery page to pick up your preferred watch face.



Charge the Watch

To charge the watch, connect the charging cable to a USB power source. Attach the other end to the charging contact on the back of the watch. The watch will display a charging icon while it is being charged.



Note:

- Make sure the USB charging plug is at the same side as the crown.
- Ensure to use a standard USB power source with an output of 5V=1A or above.
- Prior to charging, ensure to clean the charging contacts of the watch to eliminate any lingering sweat or moisture.

Change the Band

Remove band

1. Lift the spring bar from the groove.
2. Push and hold the spring bar.
3. Pull it out gently to remove the band.



Install band

1. Insert the metal pin at position "A" in the hole.
2. Push and hold the spring bar.
3. Press the band into the body and release the spring bar.
4. Pull the watch band to confirm the firm installation.

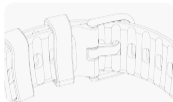


Wear and Care

- It is advised to remove the watch for approximately one hour daily. If you experience discomfort or irritation like redness, tingling, or a burning sensation, take off the watch and rest your wrist.
- To maintain hygiene, regularly clean your watch and wrist, particularly after workouts and sweating. Avoid using hand soap, shower gel, dishwashing liquid, or cleaning wipes as they can cause skin irritation. Instead, use mild soap and fresh water to clean the band.

Design for Comfortable Wearing

The inner sweat grooves of the band are specifically designed to minimize skin irritation resulting from sweat, moisture, and prolonged wear.



Key Specifications

Product Name	CUBITT VIVA Watch
Display	1.84 inch AMOLED
Resolution	240 × 296
Battery Capacity	300 mAh
Wireless Connection	Bluetooth 5.3
Water resistance grade	IP68
Body Dimension	40.55mm × 47.11mm × 10.8mm(w/o HR base)
Working Temperature	0°C ~ 50°C
Compatible Operating Systems	iOS 13.0 and above, Android 9.0 and above

Precautions

- Do not replace the built-in battery yourself as it may pose a safety risk.
- Avoid forcibly opening the watch case, as it may cause short circuits and overheating.
- Keep the watch away from environments exceeding 60°C to prevent battery leakage or explosion.
- While the product complies with IP68 waterproof standards, it is not recommended for activities such as bathing, diving, or water skiing that involve high temperatures, steam, or rapid water flow.

Note that the waterproof performance may be compromised if the product structure is damaged.

- Be aware that firmware upgrades can lead to interface and usage changes. For detailed information, please refer to the product's upgrade instructions.

Help and Guide

Frequently Asked Questions

If you encounter any problems while using the product, you can access the "Profile → Help" section in the Cubitt Pro app for assistance.

Scan the QR code on the right to access for assistance.



Product Manual

You can find the complete product manual in Cubitt Pro app at "My Watch → Product Manual".

Scan the QR code on the right to access to browse.



FCC Requirement

Any changes or modifications not expressly approved by the party responsible for compliance could void the user's authority to operate the equipment. This device complies with Part 15 of the FCC Rules. Operation is subject to the following two conditions:

1. this device may not cause harmful interference, and
2. this device must accept any interference received, including interference that may cause undesired operation.

Note: This equipment has been tested and found to comply with the limits for a Class B digital device, pursuant to Part 15 of the FCC Rules. These limits are designed to provide reasonable protection against harmful interference in a residential installation. This equipment generates, uses, and can radiate radio frequency energy, and if not installed and used in accordance with the instructions, may cause harmful interference to radio communications.

However, there is no guarantee that interference will not occur in a particular installation. If this equipment does cause harmful interference to radio or television reception, which can be determined by turning the equipment off and on, the user is encouraged to try to correct the interference by one or more of the following measures:

- Reorient or relocate the receiving antenna.
- Increase the separation between the equipment and receiver.
- Connect the equipment into an outlet on a circuit different from that to which the receiver is connected.
- Consult the dealer or an experienced radio/TV technician for help.

ISED

This device contains licence-exempt transmitter(s)/receiver(s) that comply with Innovation, Science and Economic Development Canada's licence-exempt RSS(s). Operation is subject to the following two conditions:

1. This device may not cause interference.
2. This device must accept any interference, including interference that may cause undesired operation of the device.

L'émetteur/récepteur exempt de licence contenu dans le présent appareil est conforme aux

CNR d'Innovation, Sciences et Développement économique Canada applicables aux appareils radio exempts de licence. L'exploitation est autorisée aux deux conditions suivantes :

1. L'appareil ne doit pas produire de brouillage;
2. L'appareil doit accepter tout brouillage radioélectrique subi, même si le brouillage est susceptible d'en compromettre le fonctionnement.

Cubitt 

cubittofficial.com

@cubitt

Cubitt

Manual de Usuario

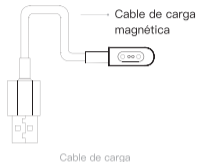
VIVA

Cubitt Smartwatch



Español

Tu Cubitt VIVA



Pasos para Usar

Puedes seguir estos pasos para usar Cubitt VIVA. **1 Usar** → **2 Encender** → **3 Configurar el reloj** → **4 Empezar a usar**

Los siguientes pasos tomarán aproximadamente de 5 a 10 minutos. Por favor, elige un momento conveniente para comenzar.

1 Usa el reloj

Para garantizar una medición precisa de tus datos, ten en cuenta los siguientes dos puntos:

1. Coloca el reloj aproximadamente a dos anchos de dedo por encima del hueso de la muñeca.
2. Ajusta la correa del reloj para que quede cómodamente ajustada: Mantén una separación de aproximadamente el ancho de un dedo entre la correa y tu muñeca, y permite que la parte posterior del reloj esté en contacto con tu piel asegurando comodidad.



2 Encender

Mantén presionada la "corona digital" hasta que aparezca la pantalla de inicio.



Nota: Si el reloj no puede encenderse, puede ser debido a que la batería se ha agotado por completo después de un largo periodo de inactividad. Por favor, cárgalo durante unos 10 minutos y espera a que se encienda automáticamente.

3 Configurar el reloj

Primero: Descarga la aplicación Cubitt Pro.



Por favor, ve a la tienda de aplicaciones en tu teléfono móvil y busca "Cubitt Pro" para instalarla.

- Para usuarios de Android, ve a la tienda de Google Play.
- Para usuarios de iPhone, ve a la App Store.

También puedes utilizar tu teléfono para escanear el código QR de abajo y acceder rápidamente a la tienda de aplicaciones y encontrar la aplicación **Cubitt Pro** para instalarla.

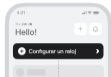


Segundo: Emparejar con la aplicación.

Abre la aplicación **Cubitt Pro**, toca en "Configurar un reloj" en la página de inicio. Utiliza la función de "Búsqueda de Bluetooth" para emparejar y configurar el "Cubitt VIVA" siguiendo las instrucciones. Después de completar el proceso, podrás comenzar a utilizar el reloj.

Notas:

1. No emparejes directamente el reloj con la configuración de Bluetooth de tu teléfono, ya que esto puede evitar que la aplicación Cubitt Pro se pueda conectar.
2. Por favor, otorga permisos a la aplicación Cubitt Pro, como Bluetooth, ubicación y acceso a la cámara, para asegurar un proceso de emparejamiento exitoso.



Buscar a través de Bluetooth



4 Comenzar a usar

Operación de pantalla táctil

Admite pantalla táctil completa (deslizar, tocar, mantener presionado)



- ↑ Deslizar hacia arriba
- ← Deslizar hacia la izquierda
- Deslizar hacia la derecha
- ↓ Deslizar hacia abajo

Operación de la corona digital

Presionar

1. Presiona la corona para encender la pantalla cuando está apagada.
2. Presiona la corona para ingresar al centro de aplicaciones cuando estés en la pantalla principal del reloj.
3. Salir de la aplicación

Mantén presionado durante 8 segundos para reiniciar forzosamente el reloj.

Presione la corona dos veces

1. Puedes acceder rápidamente al Entrenamiento o SOS.

Girar

1. Interfaz del Centro de aplicaciones: Desplázate por la lista de menús.
2. Interfaz de llamada: Ajusta el volumen.
3. Interfaz de alarma y temporizador: Ajusta el valor del tiempo.



Funciones comunes



Centro de notificaciones

Desliza hacia abajo en la pantalla de la esfera del reloj.



Centro de control

Para acceder al Centro de control, desliza hacia arriba en la pantalla de la esfera del reloj. Activa funciones como el modo silencioso, el modo de sueño, la pantalla siempre encendida y ajusta el brillo y el



Mosaicos

Para alternar rápidamente entre los mosaicos de Actividad, Ritmo cardíaco, Sueño, Recientes, Clima o Workout, desliza hacia la izquierda o hacia la derecha en la pantalla de la esfera del reloj.



Cambiar la esfera del reloj

Para cambiar la esfera del reloj, presiona y mantén presionada la pantalla durante 1 segundo para acceder a la galería de esferas del reloj.



Registrar entrenamientos

Para comenzar a registrar tu entrenamiento, accede a la aplicación Workout y selecciona un entrenamiento específico.

Para obtener tu trayectoria de ejercicio y otros datos cuando participes en actividades al aire libre, debes conectar la aplicación Cubitt Pro mientras tu reloj inteligente está en modo al aire libre.



Medición de métricas de salud

Cuando usas el reloj, este mide automáticamente datos de salud como la frecuencia cardíaca, el sueño, el estrés y la actividad. También puedes ver y hacer un seguimiento de estos datos en una aplicación.

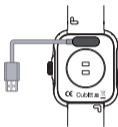
Instalar nueva carátula de reloj.

En la aplicación Cubitt Pro, navega hasta la página de la galería de carátulas para seleccionar la carátula de reloj que prefieras.



Cargar el reloj

Para cargar el reloj, conecta el cable de carga a una fuente de alimentación USB. Conecta el otro extremo al contacto de carga en la parte posterior del reloj. El reloj mostrará un icono de carga mientras se está cargando.



Nota:

- Asegúrate de que el enchufe de carga USB esté en el mismo lado que la corona.
- Asegúrate de utilizar una fuente de alimentación USB estándar con una salida de 5V=1A o superior.
- Antes de cargar, asegúrate de limpiar los contactos de carga del reloj para eliminar cualquier sudor o humedad residual.

Cambiar la correa

Quitar la correa

1. Levanta la barra de resorte de la ranura.
2. Presiona y sostén la barra de resorte.
3. Jálala suavemente para quitar la correa.



Instalar la correa

1. Inserta el pasador metálico en la posición "A" en el agujero.
2. Presiona y sostén la barra de resorte.
3. Presiona la correa hacia el cuerpo y suelta la barra de resorte.
4. Tira de la correa del reloj para confirmar una instalación firme.



SP

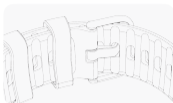
Usar y cuidar

● Se recomienda quitar el reloj durante aproximadamente una hora al día. Si experimenta molestias o irritación como enrojecimiento, hormigueo o una sensación de ardor, quítese el reloj y descanse su muñeca.

● Para mantener la higiene, limpie regularmente su reloj y muñeca, especialmente después de hacer ejercicio y sudar. Evite usar jabón de manos, gel de ducha, líquido lavavajillas o toallitas de limpieza, ya que pueden causar irritación en la piel. En su lugar, use jabón suave y agua fresca para limpiar la correa.

Diseño para un uso cómodo

Las ranuras internas de la correa están diseñadas específicamente para minimizar la irritación de la piel causada por el sudor, la humedad y el uso prolongado.



Especificaciones clave

Nombre del producto	Cubitt VIVA
Pantalla	1.84 inch AMOLED
Resolución	240 x 296
Capacidad de la batería	300 mAh
Conexión inalámbrica	Bluetooth 5.3
Grado de resistencia al agua	IP68
Dimensiones del cuerpo	40.55mm x 47.11mm x 10.8mm(sin la base de HR)
Temperatura de trabajo	0°C ~ 50°C
Sistemas operativos compatibles	iOS 13.0 y superior, Android 9.0 y superior

Precauciones

- No reemplace la batería interna usted mismo, ya que puede representar un riesgo para la seguridad.
- Evite abrir la caja del reloj a la fuerza, ya que puede causar cortocircuitos y sobrecalentamiento.
- Mantenga el reloj alejado de entornos que superen los 60°C para evitar fugas o explosiones de la batería.
- ¡ Bien el producto cumple con los estándares de resistencia al agua IP68, no se recomienda para actividades como bañarse, bucear o esquiarse sobre agua, que implican altas temperaturas, vapor o flujo rápido de agua. Tenga en cuenta que el rendimiento impermeable puede verse comprometido si se daña la estructura del producto.
- Tenga en cuenta que las actualizaciones de firmware pueden provocar cambios en la interfaz y el uso. Para obtener información detallada, consulte las instrucciones de actualización del producto.

Ayuda y Guía

Preguntas frecuentes

Si encuentra algún problema mientras utiliza el producto, puede acceder a la sección "Perfil → Ayuda y Comentarios" en la aplicación Cubitt Pro para recibir asistencia.

Escanee el código QR a la derecha para obtener ayuda.



Manual del producto

Puede encontrar el manual completo del producto en la aplicación Cubitt Pro en "Perfil → Guía del usuario".

Escanee el código QR a la derecha para acceder para consultar.



FCC Requirement

Any changes or modifications not expressly approved by the party responsible for compliance could void the user's authority to operate the equipment.

This device complies with Part 15 of the FCC Rules. Operation is subject to the following two conditions:

1. this device may not cause harmful interference, and
2. this device must accept any interference received, including interference that may cause undesired operation.

Note: This equipment has been tested and found to comply with the limits for a Class B digital device, pursuant to Part 15 of the FCC Rules. These limits are designed to provide reasonable protection against harmful interference in a residential installation. This equipment generates, uses, and can radiate radio frequency energy, and if not installed and used in accordance with the instructions, may cause harmful interference to radio communications. However, there is no guarantee that interference will not occur in a particular installation. If this equipment does cause harmful interference to radio or television reception, which can be determined by turning the equipment off and on, the user is encouraged to try to correct the interference by one or more of the following measures:

- Reorient or relocate the receiving antenna.
- Increase the separation between the equipment and receiver.
- Connect the equipment into an outlet on a circuit different from that to which the receiver is connected.
- Consult the dealer or an experienced radio/TV technician for help.

ISED

This device contains licence-exempt transmitter(s)/receiver(s) that comply with Innovation, Science and Economic Development Canada's licence-exempt RSS(s). Operation is subject to the following two conditions:

1. This device may not cause interference.
2. This device must accept any interference, including interference that may cause undesired operation of the device.

L'émetteur/récepteur exempt de licence contenu dans le présent appareil est conforme aux

CNR d'Innovation, Sciences et Développement économique Canada applicables aux appareils radio exempts de licence. L'exploitation est autorisée aux deux conditions suivantes :

1. L'appareil ne doit pas produire de brouillage;
2. L'appareil doit accepter tout brouillage radioélectrique subi, même si le brouillage est susceptible d'en compromettre le fonctionnement.

Cubitt 

cubittofficial.com

@cubitt