

# Cubitt

User manual/  
Manual de usuario

AURA PRO

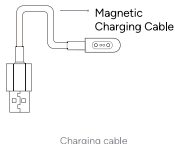
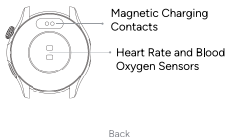
# AURA

Cubitt Smartwatch





## Your Cubitt AURA



## Steps for Use

You can follow these steps to use Cubitt AURA: 1 Wear → 2 Power On → 3 Set up → 4 Start Using

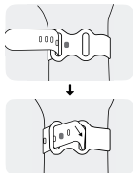
The following steps will take approximately 5 to 10 minutes, please schedule a suitable time.

### 1 Wear Your Watch

**Step 1:** Thread the longer band through the first loop of the shorter band.

**Step 2:** Adjust to a comfortable tightness, then press the holes on the longer band onto the metal pin buckle of the shorter band.

**Step 3:** Insert the longer band into the second loop of the shorter band and tighten.



### 2 Power On

Press the Digital Crown until the startup screen appears.



Note: If the watch can't power on, it may be because the battery has drained due to long periods of inactivity. Please charge it for approximately 10 minutes and wait for it to power on automatically.

### 3 Set up the Watch

#### Step 1: Download the Cubitt Pro app



Go to the app store on your phone, search for Cubitt Pro, and install it.

- For Android phones, go to the Google Play.
- For iPhone, go to the App Store.



You can also scan the QR code on the left to quickly go to the Cubitt Pro app in the app store, and install it.

#### Step 2: Pair with the App

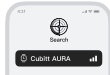
Open the Cubitt Pro app and select 'Set Up a Device' on the home page. Follow the instructions to pair your 'Cubitt AURA' via Bluetooth. Then you can start using the watch.

##### Attentions:

1. To prevent connection issues between the app and the watch, please do not pair directly within the Bluetooth device list in your phone's system settings.
2. To ensure successful pairing, please grant Cubitt Pro app permissions to access Bluetooth, Location, and Camera on your phone.



Search via Bluetooth



### 4 Get Started

#### Touchscreen Operation

Support full-screen touch (swipe, tap, touch and hold)



- ↑ Swipe up
- ← Swipe left
- Swipe right
- ↓ Swipe down

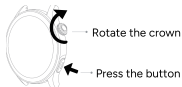
#### Crown and Button

##### Press

1. Press the digital crown to wake up the screen.
2. Press the digital crown to enter the app center from the watch face screen.
3. Exit the app

##### Rotate

1. Toggle between screens or navigate through menus.
2. Adjust the volume of prompt tones and phone calls.



##### Press the button

1. Press to start Workout quickly.
2. Long press to activate SOS.

## Common Functions



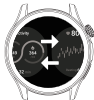
### Notification Center

Swipe down on the watch face screen.



### Control Center

To access the Control Center, swipe up on the watch face screen. Enable features like Silent Mode, Sleep Mode, Always-on Display, and adjust brightness and volume swiftly.



### Tiles

To switch quickly between the Suggestions, Activity, Heart Rate, Sleep, Weather, or Workout tiles, swipe left or right on the watch face screen.



### Change the Watch Face

To change the watch face, press and hold the screen for 1 second to access the watch face gallery.



### Record Workouts

To start your workout recording, access the Workout app and select a specific workout.

For outdoor workouts, wait in an open area until the GPS connects. The blinking icon  shows it's acquiring a location fix and will stop blinking upon success.



### Health Metrics Measurement

When wearing the watch, it automatically measures health data such as heart rate, sleep, stress, and activity. You can also view and track this data in the application.

## Install New Watch Faces

In the Cubitt Pro app, navigate to the Face Gallery page to pick up your preferred watch face.



## Charge the Watch

To charge the watch, connect the charging cable to a USB power source. Attach the other end to the charging contact on the back of the watch. The watch will display a charging icon while it is being charged.



Note:

Make sure the USB charging plug is at the same side as the crown.

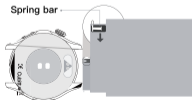
Ensure to use a standard USB power source with an output of 5V=1A or above.

Prior to charging, ensure to clean the charging contacts of the watch to eliminate any lingering sweat or moisture.

## Change the Band

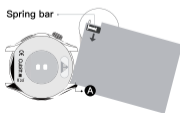
### Remove band

1. Lift the spring bar from the groove.
2. Push and hold the spring bar.
3. Pull it out gently to remove the band.



### Install band

1. Insert the metal pin at position "A" in the hole.
2. Push and hold the spring bar.
3. Press the band into the body and release the spring bar.
4. Pull the watch band to confirm the firm installation.



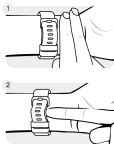
## Wear and Care

- It is advised to remove the watch for approximately one hour daily. If you experience discomfort or irritation like redness, tingling, or a burning sensation, take off the watch and rest your wrist.
- To maintain hygiene, regularly clean your watch and wrist, particularly after workouts and sweating. Avoid using hand soap, shower gel, dishwashing liquid, or cleaning wipes as they can cause skin irritation. Instead, use mild soap and fresh water to clean the band.

## Wear Your Watch

For optimal data accuracy, please observe the following guidelines while wearing the watch:

1. Wear the watch at a position approximately two finger-widths from your wrist bone.
2. For comfort, adjust the band to allow a finger's width between it and your wrist. This ensures both contact and fit.



## Key Specifications

Product Name	Cubitt AURA
Display	1.43" HD AMOLED
Resolution	466 × 466
Battery Capacity	370 mAh
Wireless Connection	Bluetooth 5.3
Water resistance grade	3ATM
Geomagnetic sensor	Support compass
Body Dimension	46.8mm × 46.8mm × 10.8mm
Working Temperature	0°C ~ 50°C
Compatible Operating Systems	iOS 13.0 and above, Android 9.0 and above

## Precautions

- Do not replace the built-in battery yourself as it may pose a safety risk.
- Avoid forcibly opening the watch case, as it may cause short circuits and overheating.
- Keep the watch away from environments exceeding 60°C to prevent battery leakage or explosion.
- While the product complies with 3ATM waterproof standards, it is not recommended for activities such as bathing, diving, or water skiing that involve high temperatures, steam, or rapid water flow.

Note that the waterproof performance may be compromised if the product structure is damaged.

- Be aware that firmware upgrades can lead to interface and usage changes. For detailed information, please refer to the product's upgrade instructions.

## Help and Guide

### Frequently Asked Questions

If you encounter any problems while using the product, you can access the "Profile → Help & Support" section in the Cubitt Pro app for assistance.



### Product Manual

You can find the complete product manual in Cubitt Pro app at "Profile → User Guide".



### FCC Requirement

Any changes or modifications not expressly approved by the party responsible for compliance could void the user's authority to operate the equipment.

This device complies with Part 15 of the FCC Rules. Operation is subject to the following two conditions:

- this device may not cause harmful interference, and
- this device must accept any interference received, including interference that may cause undesired operation.

Note: This equipment has been tested and found to comply with the limits for a Class B digital device, pursuant to Part 15 of the FCC Rules. These limits are designed to provide reasonable protection against harmful interference in a residential installation. This equipment generates, uses, and can radiate radio frequency energy, and if not installed and used in accordance with the instructions, may cause harmful interference to radio communications. However, there is no guarantee that interference will not occur in a particular installation. If this equipment does cause harmful interference to radio or television reception, which can be determined by turning the equipment off and on, the user is encouraged to try to correct the interference by one or more of the following measures:

- Reorient or relocate the receiving antenna.
- Increase the separation between the equipment and receiver.
- Connect the equipment into an outlet on a circuit different from that to which the receiver is connected.
- Consult the dealer or an experienced radio/TV technician for help.

### ISED

This device contains licence-exempt transmitter(s)/receiver(s) that comply with Innovation, Science and Economic Development Canada's licence-exempt RSS(s). Operation is subject to the following two conditions:

- This device may not cause interference.
- This device must accept any interference, including interference that may cause undesired operation of the device.

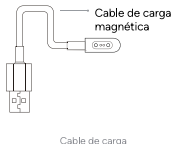
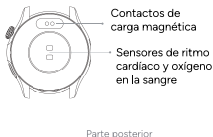
L'émetteur/récepteur exempt de licence contenu dans le présent appareil est conforme aux

CNR d'Innovation, Sciences et Développement économique Canada applicables aux appareils radio exempts de licence. L'exploitation est autorisée aux deux conditions suivantes :

- L'appareil ne doit pas produire de brouillage;
- L'appareil doit accepter tout brouillage radioélectrique subi, même si le brouillage est susceptible d'en compromettre le fonctionnement.



## Tu Cubitt AURA



## Pasos de uso

Puedes seguir estos pasos para usar Cubitt AURA: **1** Vestir → **2** Encender → **3** Configurar → **4** Comenzar a usar

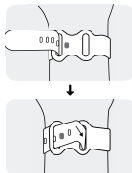
Los siguientes pasos tomarán aproximadamente de 5 a 10 minutos, por favor programe un momento adecuado.

### 1 USA TU RELOJ

Paso 1: Pasa la banda más larga a través del primer bucle de la banda más corta.

Paso 2: Ajusta a la comodidad deseada y luego presiona los agujeros de la banda más larga sobre la hebilla de metal de la banda más corta.

Paso 3: Inserta la banda más larga en el segundo bucle de la banda más corta y ajústala.



### 2 Encender

Presiona la Corona Digital hasta que aparezca la pantalla de inicio.



Nota: Si el reloj no puede encenderse, puede ser porque la batería se ha agotado debido a largos períodos de inactividad. Cárgalo durante aproximadamente 10 minutos y espera a que se encienda automáticamente.

### 3 Configurar el reloj

#### Paso 1: Descargar la aplicación Cubitt Pro



Ve a la tienda de aplicaciones en tu teléfono, busca Cubitt Pro e instálala.

- Para teléfonos Android, ve a Google Play.
- Para iPhone, ve a la App Store.



También puedes escanear el código QR de la izquierda para ir rápidamente a la aplicación Cubitt Pro en la tienda de aplicaciones y descargarla.

#### Paso 2: Emparejar con la aplicación

Abre la aplicación Cubitt Pro y selecciona "Configurar un dispositivo" en la página de inicio. Sigue las instrucciones para emparejar tu "Cubitt AURA" a través de Bluetooth. Luego podrás empezar a usar el reloj.

#### Atención:

1. Para evitar problemas de conexión entre la aplicación y el reloj, por favor no emparejes directamente desde la lista de dispositivos Bluetooth en la configuración del sistema de tu teléfono.
2. Para asegurar un emparejamiento exitoso, por favor otorga permisos a la aplicación Cubitt Pro para acceder a Bluetooth, ubicación y cámara en tu teléfono.



Search via Bluetooth



### 4 Empezar

#### Operación táctil en la pantalla

Compatible con pantalla táctil a pantalla completa (deslizar, tocar, mantener presionado)



- ↑ Deslizar hacia arriba
- ← Deslizar hacia la izquierda
- Deslizar hacia la derecha
- ↓ Deslizar hacia abajo

#### Corona y Botone

##### Presionar

1. Presiona la corona digital para encender la pantalla.
2. Presiona la corona digital para ingresar al centro de aplicaciones desde la pantalla del reloj.
3. Salir de la aplicación

##### Girar

1. Alternar entre pantallas o navegar por los menús.
2. Ajustar el volumen de tonos de aviso y llamadas telefónicas.



Gira la corona

Presionar el botón

##### Presionar el botón

1. Presiona para iniciar rápidamente el entrenamiento.
2. Mantén presionado para activar SOS.

## Funciones Comunes



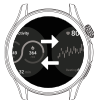
### Centro de Notificaciones

Desliza hacia abajo en la pantalla de inicio del reloj.



### Centro de Control

Para acceder al Centro de Control, desliza hacia arriba en la pantalla de inicio del reloj. Habilita funciones como el Modo Silencioso, el Modo de Sueño, la Pantalla Siempre Encendida y ajusta el brillo y el volumen rápidamente.



### Tarjetas

Para alternar rápidamente entre las tarjetas de Sugerencias, Actividad, Ritmo Cardíaco, Sueño, Clima o Entrenamiento, desliza hacia la izquierda o hacia la derecha en la pantalla de inicio del reloj.



### Cambiar la Esfera del Reloj

Para cambiar la esfera del reloj, mantén presionada la pantalla durante 1 segundo para acceder a la galería de esferas del reloj.



### Registrar Entrenamientos

Para comenzar a grabar tu entrenamiento, accede a la aplicación de Entrenamiento y selecciona un entrenamiento específico.

Para entrenamientos al aire libre, espera en un área abierta hasta que el GPS se conecte. El icono intermitente "📶" indica que está adquiriendo una señal de ubicación y dejará de parpadear cuando tenga éxito.



### Medición de Métricas de Salud

Cuando llevas el reloj, mide automáticamente datos de salud como el ritmo cardíaco, el sueño, el estrés y la actividad. También puedes ver y hacer un seguimiento de estos datos en la aplicación.

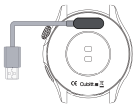
## Instalar Nuevas Esferas de Reloj

En la aplicación Cubitt Pro, navega hasta la página de la Galería de Esferas para elegir tu esfera de reloj preferida.



## Cargar el Reloj

Para cargar el reloj, conecta el cable de carga a una fuente de alimentación USB. Conecta el otro extremo al contacto de carga en la parte posterior del reloj. El reloj mostrará un icono de carga mientras se está cargando.



### Nota:

Asegúrate de que el enchufe de carga USB esté en el mismo lado que la corona.

Asegúrate de utilizar una fuente de alimentación USB estándar con una salida de 5V=1A o superior.

Antes de cargar, asegúrate de limpiar los contactos de carga del reloj para eliminar cualquier sudor o humedad residual.

## Cambiar la Correa

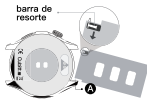
### Quitar la correa

1. Levanta la barra de resorte de la ranura.
2. Presiona y mantén presionada la barra de resorte.
3. Tire suavemente hacia afuera para quitar la banda.



### Instalar la banda

1. Inserta el pasador de metal en la posición 'A' en el agujero.
2. Presiona y mantén presionada la barra de resorte.
3. Presiona la correa en el cuerpo y suelta la barra de resorte.
4. Tira de la correa del reloj para confirmar la instalación firme.



## Vestir y Cuidado

- Se recomienda quitar el reloj durante aproximadamente una hora al día. Si experimentas molestias o irritación como enrojecimiento, hormigueo o sensación de ardor, quítate el reloj y descansa tu muñeca.
- Para mantener la higiene, limpia regularmente tu reloj y muñeca, especialmente después de hacer ejercicio y sudar. Evita usar jabón de manos, gel de ducha, líquido para lavar platos o toallitas limpiadoras, ya que pueden causar irritación en la piel. En su lugar, utiliza jabón suave y agua fresca para limpiar la correa.

## Especificaciones Clave

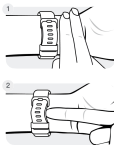
Nombre del Producto	Cubitt AURA
Pantalla	AMOLED HD de 1,43 pulgadas
Resolución	466 × 466
Capacidad de la Batería	370 mAh
Conexión Inalámbrica	Bluetooth 5.3
Grado de Resistencia al Agua	3ATM
Sensor Geomagnético	Compatible con brújula
Dimensiones del Cuerpo	46.8mm × 46.8mm × 10.8mm
Temperatura de Funcionamiento	0°C ~ 50°C
Sistemas Operativos Compatibles	iOS 13.0 y superior, Android 9.0 y superior

## Usar Tu Reloj

Para una precisión óptima de los datos, sigue las siguientes pautas al usar el reloj:

1. Lleva el reloj aproximadamente a dos anchos de dedo de tu hueso de la muñeca.

2. Para mayor comodidad, ajusta la correa para permitir el ancho de un dedo entre ella y tu muñeca. Esto garantiza tanto el contacto como el ajuste.



## Precauciones

- No reemplace la batería incorporada usted mismo, ya que puede suponer un riesgo para la seguridad.
- Evite abrir la carcasa del reloj de forma violenta, ya que puede causar cortocircuitos y sobrecalentamiento.
- Mantenga el reloj alejado de entornos con temperaturas superiores a 60°C para evitar fugas o explosiones de la batería.
- Aunque el producto cumple con los estándares de resistencia al agua 3ATM, no se recomienda para actividades como bañarse, bucear o esquiar acuático que involucren altas temperaturas, vapor o flujo de agua rápido. Tenga en cuenta que el rendimiento a prueba de agua puede verse comprometido si la estructura del producto está dañada.
- Tenga en cuenta que las actualizaciones de firmware pueden llevar a cambios en la interfaz y el uso. Para obtener información detallada, consulte las instrucciones de actualización del producto.

## Ayuda y Guía

### Preguntas Frecuentes

Si encuentra algún problema mientras utiliza el producto, puede acceder a la sección "Perfil → Ayuda y Soporte" en la aplicación Cubitt Pro para obtener asistencia.



### Manual del Producto

Puede encontrar el manual completo del producto en la aplicación Cubitt Pro en "Perfil → Guía del Usuario".



### FCC Requirement

Any changes or modifications not expressly approved by the party responsible for compliance could void the user's authority to operate the equipment.

This device complies with Part 15 of the FCC Rules. Operation is subject to the following two conditions:

1. this device may not cause harmful interference, and
2. this device must accept any interference received, including interference that may cause undesired operation.

Note: This equipment has been tested and found to comply with the limits for a Class B digital device, pursuant to Part 15 of the FCC Rules. These limits are designed to provide reasonable protection against harmful interference in a residential installation. This equipment generates, uses, and can radiate radio frequency energy, and if not installed and used in accordance with the instructions, may cause harmful interference to radio communications. However, there is no guarantee that interference will not occur in a particular installation. If this equipment does cause harmful interference to radio or television reception, which can be determined by turning the equipment off and on, the user is encouraged to try to correct the interference by one or more of the following measures:

- Reorient or relocate the receiving antenna.
- Increase the separation between the equipment and receiver.
- Connect the equipment into an outlet on a circuit different from that to which the receiver is connected.
- Consult the dealer or an experienced radio/TV technician for help.

### ISED

This device contains licence-exempt transmitter(s)/receiver(s) that comply with Innovation, Science and Economic Development Canada's licence-exempt RSS(s). Operation is subject to the following two conditions:

1. This device may not cause interference.
2. This device must accept any interference, including interference that may cause undesired operation of the device.

L'émetteur/récepteur exempt de licence contenu dans le présent appareil est conforme aux

CNR d'Innovation, Sciences et Développement économique Canada applicables aux appareils radio exempts de licence. L'exploitation est autorisée aux deux conditions suivantes :

1. L'appareil ne doit pas produire de brouillage;
2. L'appareil doit accepter tout brouillage radioélectrique subi, même si le brouillage est susceptible d'en compromettre le fonctionnement.



Cubitt 

[cubittofficial.com](http://cubittofficial.com)

@cubitt