



USER MANUAL

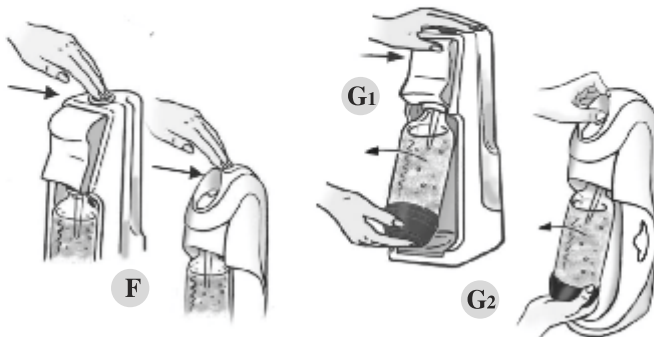
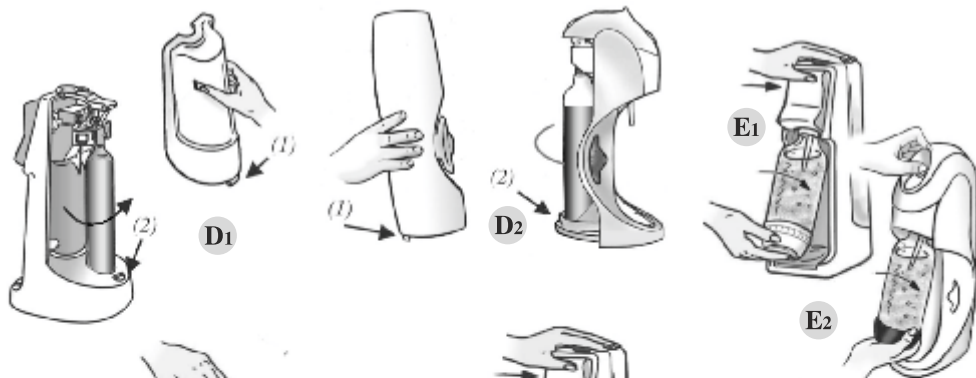
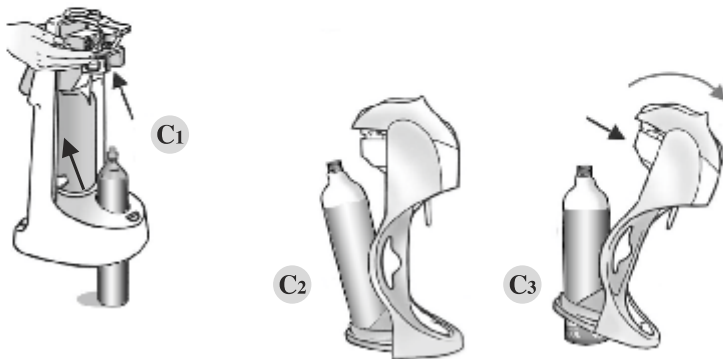
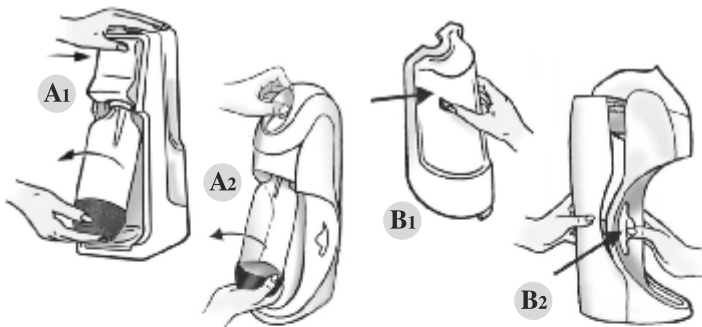
C100/COOL

A200/JET/STREAM/JET100

DS5001/DESIGN/DYNAMO

**BRUKERMANUAL / BRUKSANVISNING / BRUIKSAANWIJZING /
ÄYTTÖOHJEETGE / NAUDOJIMO INSTRUKCIJA / KASUTUSJUHEND /
LIETOŠANAS INSTRUKCIJA / ИНСТРУКЦИЯ ПО ЭКСПЛУАТАЦИИ /
INSTRUKCJA OBSŁUGI / USER MANUAL / MANUEL D'UTILISATION /
INSTRUCTIVO / HASZNÁLATI UTASÍTÁS / NÁVOD K POUŽITÍ /
NÁVOD NA OBSLUHU**

Sätta igång
 Start med
 Sådan kommer du i gang
 Toimi näin
 Alustamine
 Kaip pradėti
 Ar ko saکت
 Порядок работы
 Kolejność postępowania
 Getting started
 Pour commencer
 Para començar
 Kezdő lépések
 Začínáme
 Začínáme



Contents

SVENSKA	4
NORSK	6
DANSK	8
SUOMI	10
EESTLANE JUHEND	12
LIETUVIU	14
LATVIESU VALODA	16
РУССКИЙ	18
POLSKI	20
ENGLISH	22
FRANÇAIS	24
ESPAÑOL	26
PORTUGAL	28
MAGYARORSZÁG	30
ČESKY	32
SLOVENSKY	34

Dear customer

Thank you for choosing to buy one of our quality drinksmakers. For fullest satisfaction please read the user instructions carefully. We are always happy to answer your questions, to contact your nearest Soda-Club/SodaStream office please visit www.sodaclub.com

PLEASE NOTE: Before exchanging an empty Cylinder for a full one, please make sure to ask for a Soda-Club/SodaStream CO₂ Cylinder that fits your drinksmaker model. Do not try to fit a cylinder other than the type(s) suitable for your drinksmaker model, as indicated on your drinksmaker's package.

GETTING STARTED:

1. Press the tilt lever and remove the bottle from the drinksmaker (A1, A2).
2. Remove the back cover (B1, B2).
3. Remove the valve seal and cap from the cylinder valve. Insert the cylinder into the drinksmaker (C1, C2, C3) and screw it tightly into the cylinder holder (do not use any tools). Replace the back cover (D1, D2).
4. Fill the carbonating bottle with water to the fill line and chill.
5. Press the tilt lever and screw the bottle into the drinksmaker (E1,E2).
6. Press the carbonating button in short presses until you hear the buzz (release the button between presses). 3 buzzes will produce a standard fizz, additional presses will produce a stronger fizz.(F).
7. Press the tilt lever and unscrew the carbonating bottle to remove from the drinksmaker (G1, G2).

IMPORTANT:

Carbonate only when the drinksmaker is in the upright position. Carbonate only drinking water, without any additives. Never carbonate an empty bottle.

YOU CAN CHOOSE FROM A VARIETY OF FLAVOURS

A wide range of flavours is available from Soda-Club/SodaStream, in bottles or in single servings. Please read mixing instructions on concentrate packaging labels before making drinks.

Store flavours in a cool dark place.

REPLACING A SODA-CLUB/SODASTREAM CYLINDER:

1. Remove the carbonating bottle from the drinksmaker.
2. Remove the rear-cover.
3. Unscrew the empty cylinder and remove from the drinksmaker .
4. Repeat step 3 of "Getting Started" above.

BEFORE CALLING FOR SERVICE

1. If your drinksmaker does not carbonate:

- If your cylinder is empty, exchange it. The weight of the full or empty cylinder is printed either on the cylinder or on its valve.
- Check that the carbonating bottle has been filled up to the fill line.
- Ensure that the drinksmaker is always in the upright position.

2. If your drinksmaker continues to release gas after the carbonating button has been released:

- DO NOT REMOVE THE CYLINDER OR THE BOTTLE. LEAVE THE DRINKSMAKER IN THE UPRIGHT POSITION AND DO NOT TOUCH THE DRINKSMAKER until escaping gas is no longer heard.
- When gas is no longer being released, tilt the carbonating bottle and remove. Unscrew the cylinder and return it to your supplier. Exchange the cylinder for a full one. Attention: the cylinder may be very cold.
- Discard the carbonating bottle that was fitted into the drinksmaker and replace it with a new one.
- In case of damage stop using the drinksmaker and contact the Customer Care Team in your country.

3. If a low hissing noise is heard from the drinksmaker during carbonation:

A slight hissing of gas may be heard when the drinksmaker is under pressure. This is quite normal and the noise will stop after carbonation when the bottle is tilted and the pressure is released.

4. If, when fitting a new cylinder, gas leaks after you have screwed the cylinder to the drinksmaker:

There may be a pressure leak between the cylinder holder and the cylinder valve.

Screw the cylinder tighter into its holder. If this does not help, remove the cylinder immediately and check if the rubber seal (a small black rubber ring) is in place. If it is missing or has slipped out of place, replace it. You can obtain spare seals from your local Customer Care Team.

5. If water over-flows from the carbonating bottle during carbonation:

Have you over filled the carbonating bottle? Check the fill line and empty excess water if necessary. Are you pressing the carbonating button for too long? Use short, firm presses only.

LOOKING AFTER YOUR SYSTEM

CARING FOR YOUR DRINKSMAKER

Wipe your drinkmaker with a soft damp cloth. Do not wash in a dishwasher. Do not place or store the drinkmaker close to a heat source. Keep dry the drip tray at the bottom of the drinkmaker. The drip tray can be removed for cleaning if desired.

CARING FOR YOUR SODA-CLUB/SODASTREAM CARBONATING BOTTLES



The carbonating bottles designed for your drinkmaker have a screw style fitting.

Please ensure that all extra bottles purchased have a screw type fitting. Do not use any carbonating bottles which are not approved by Soda-Club/SodaStream for use in your drinkmaker model, including, inter alia, bottles made by other manufacturers or bottles made of glass.

After every use, rinse your carbonating bottle with lukewarm tap water with or without soap. For easy cleaning you may remove the base cup of the bottle by pulling the base downwards. Replace the base cup by pressing it onto the bottle from the bottom. Always refill immediately with fresh cold drinking water and then place in the refrigerator for pre-chilled drinks. Do not allow materials such as ammonia, alcohol or benzene based substances to come into contact with the bottle, as these may distort it.

Soda-Club/SodaStream Carbonating Bottles can be damaged by extremes of heat or cold (above 50°C or below 1°C) - never wash your bottle or its cap in the dishwasher, do not leave close to a direct heat source (oven or radiator) or in the car and do not place in the freezer.



Certain types of Soda-Club/SodaStream carbonating bottles may be placed in the dishwasher (once a week – up to 70°C or Eco cycle) for cleaning. Look for the “dishwasher safe” indication on the bottle to know whether the bottle may or may not be placed in the dishwasher.

Check bottle caps occasionally for wear or cracks.

WARNING: Every Soda-Club/SodaStream Carbonating Bottle carries an expiry date – DO NOT use a bottle once this date has passed.

Soda-Club/SodaStream Carbonating Bottles are subjected to stringent quality tests and with normal usage should reach their expiry date with ease. If, however, you notice that your bottle has become worn, scratched, discoloured, lost its transparency or shape or was damaged, DO NOT use it in your drinkmaker any longer. Please discard the bottle immediately and replace it with a new one.

Never take the bottle out during carbonation.

SODA-CLUB/SODASTREAM CYLINDERS

The Soda-Club/SodaStream Cylinders are not for sale. These Cylinders are the property of Soda-Club (CO₂) Ltd. or its affiliate as indicated on the cylinder and the User Certificate attached to the cylinder. The Soda-Club/SodaStream Cylinder is transferred to you temporarily, subject to the terms of the Certificate, only for the specific purpose of carbonating water by means of a suitable drinkmaker.

When the cylinder is empty, exchange it for a full Soda-Club/SodaStream Cylinder at an authorised Soda-Club/SodaStream Retailer for the price of the gas refill only.

Warning: Store cylinders in a cool place. Exposure to heat will cause the pressure in the cylinder to rise. As a safety precaution, the cylinder will expel the CO₂ if the pressure inside the cylinder becomes too high. If this should happen, do not touch the cylinder, simply leave it until all the gas has escaped. In such case, quick release of CO₂ causes the cylinder to become extremely cold. Do not touch the cylinder until it has warmed to room temperature.

NEVER TRANSPORT THE DRINKSMAKER WITH THE CYLINDER IN PLACE.

DO NOT TAMPER WITH THE CYLINDER.

WARRANTY

Great care has been taken to ensure that your drinkmaker is delivered to you in perfect condition.

However, if a fault should occur during a 24 months period following the date of purchase (please keep the receipt) due to faulty workmanship or inferior raw materials, we will either repair or replace (at our discretion) your drinkmaker free of charge.

Even if the fault has occurred due to misuse, we remain at your service but of course we would then request payment for the repair, which can be arranged through an authorised Soda-Club/SodaStream Retailer or your customer care team. The efficient repair or service of the drinkmaker cannot be guaranteed to be carried out by any other party, and therefore, for the warranty to retain its validity, please arrange such repair or service through an authorised Retailer or customer care team.

If you have any questions, please call our Customer Care Team.

Soda-Club/SodaStream carbonating bottles

Your drinkmaker has been designed to operate with a suitable Soda-Club/SodaStream Carbonating Bottle (screw style fitting). It is not guaranteed to operate efficiently with any other bottle, and therefore for the warranty to retain its validity please use only original Soda-Club/SodaStream Carbonating Bottles in your drinkmaker.

Soda-Club/SodaStream cylinders

Your drinkmaker has been designed to operate with a suitable Soda-Club/SodaStream Cylinder, as explained in the instructions in this manual. It is not guaranteed to operate efficiently with other cylinders, and therefore for the warranty to retain its validity please use only a suitable Soda-Club/SodaStream Cylinder filled by an authorised Soda-Club/SodaStream filling station, available from authorised Soda-Club/SodaStream Retailers.

All Soda-Club/SodaStream products are subject to continuous development and specifications may change without notice.

MACHINE RATING

Maximum working pressure: 10 Bar/145 Psi. Maximum allowed operating temperature: 40°C/104°F. Bottle capacity at fill line will be in the range of 400 ml - 1.0 liter (varies by machine pack, may differ from images shown). Brimful bottle capacity will be in the range of 480 ml - 1.1 liter (varies by machine pack, may differ from images shown)

Chère Cliente, Cher Client,

Merci d'avoir choisi l'un de nos appareils Soda-Club/SodaStream. Pour en être entièrement satisfait, lisez attentivement le mode d'emploi. Nous serons toujours heureux de pouvoir répondre à vos questions; pour contacter votre représentant Soda-Club/SodaStream le plus proche, consultez notre page www.sodaclub.com

ATTENTION: Avant d'échanger un cylindre de gaz vide contre un plein, assurez-vous de bien demander un cylindre de gaz Soda-Club/SodaStream correspondant au modèle de votre appareil. N'essayez jamais de mettre un autre type de cylindre que celui fourni dans l'emballage d'origine. Si aucun cylindre n'a été fourni avec votre appareil, veuillez vous en procurer un qui est compatible avec le modèle de votre appareil, comme indiqué sur l'emballage de votre appareil.

POUR COMMENCER

1. Appuyez sur le levier d'inclinaison et dévissez la bouteille de l'appareil (A1, A2).
2. Retirez le couvercle arrière (B1, B2).
3. Retirez le film et le bouchon de la valve du cylindre. Introduisez le cylindre dans l'appareil (C1, C2, C3) et vissez-le fermement au support de cylindre (n'utilisez aucun outil). Remettez le couvercle arrière en place (D1, D2).
4. Remplissez d'eau la bouteille de gazéification jusqu'au repère et mettez-la au frais.
5. Appuyez sur le levier d'inclinaison et vissez la bouteille de gazéification dans l'appareil (E1, E2).
6. Appuyez plusieurs fois brièvement sur le bouton de gazéification jusqu'à ce que vous entendiez un bourdonnement (lâchez le bouton entre chaque pression). Après 3 bourdonnements vous obtenez une eau normalement pétillante. Appuyez encore pour une eau très pétillante (F).
7. Appuyez sur le levier d'inclinaison et dévissez la bouteille de gazéification de l'appareil (G1, G2).

IMPORTANT:

Gazéifiez uniquement lorsque l'appareil est en position verticale. Ne gazéifiez que de l'eau potable sans aucun additif. Ne gazéifiez jamais une bouteille vide ou de l'eau mélangée à un arôme.

CHOISISSEZ VOS CONCENTRÉS DANS LA VASTE GAMME DE SODA-MIX

- Un grand choix d'arômes Soda-Club/SodaStream est disponible en bouteilles ou en portions individuelles.
- Avant la préparation de vos boissons, lisez attentivement les instructions de mélange figurant sur l'emballage des soda-mix.
- Entrez les concentrés dans un endroit frais et sombre.

REPLACEMENT DU CYLINDRE SODA-CLUB/SODASTREAM :

1. Retirez la bouteille de gazéification de l'appareil. Ensuite, retirez le couvercle arrière.
2. Dévissez le cylindre vide et retirez-le de l'appareil. Répétez ensuite l'étape 3 de 'Pour commencer', ci-dessus.

AVANT DE CONTACTER NOTRE SERVICE CLIENTÈLE:

1. Si votre appareil ne gazéifie pas:

- Si votre cylindre est vide, remplacez-le. Le poids du cylindre vide ou plein est indiqué sur le cylindre ou sur sa valve.
- Vérifiez que la bouteille est remplie d'eau jusqu'au repère.
- Assurez-vous que l'appareil est toujours en position verticale.

2. Si votre appareil continue à laisser du gaz s'échapper alors que le bouton de gazéification a été relâché:

- **N'ENLEVEZ PAS LE CYLINDRE NI LA BOUTEILLE. LAISSEZ L'APPAREIL EN POSITION VERTICALE ET NE LE TOUCHEZ PAS TANT QUE DU GAZ CONTINUE DE S'ÉCHAPPER.**
- Quand le gaz ne s'échappe plus inclinez la bouteille de gazéification. Dévissez le cylindre et rappelez-le à votre fournisseur. Échangez-le contre un cylindre plein. Attention: le cylindre peut être très froid.
- Jetez la bouteille mise en place dans l'appareil et remplacez-la par une nouvelle.
- Si l'appareil est endommagé, cessez de l'utiliser et contactez le service clientèle de votre pays.

3. Si un petit sifflement se fait entendre pendant la gazéification:

Un léger sifflement peut être entendu quand l'appareil est sous pression. Ceci est normal. Ce bruit va s'arrêter après la gazéification, dès que la bouteille sera inclinée pour laisser échapper la pression.

4. Si du gaz s'échappe après la mise en place d'un nouveau cylindre dans votre appareil:

Il peut y avoir une fuite de pression entre le support et la valve du cylindre. Vissez le cylindre plus fortement dans son support. Si la fuite persiste, retirez immédiatement le cylindre et vérifiez que le joint en caoutchouc (un petit anneau de caoutchouc noir) est en place. S'il manque ou s'il a glissé, remettez-le en place. Vous pourrez obtenir des joints de rechange auprès de votre service clientèle.

5. Si de l'eau déborde de la bouteille lors de la gazéification:

Avez-vous trop rempli la bouteille de gazéification? Vérifiez en vous aidant du repère et videz l'excédent d'eau si nécessaire. Avez-vous appuyé trop longtemps sur le bouton de gazéification? Pressez fermement et brièvement.

ENTRETIEN

ENTRETIEN DE VOTRE APPAREIL :

Nettoyez votre appareil avec un chiffon doux et humide. Ne le lavez pas au lave-vaisselle. Ne le placez pas et ne l'entreposez pas à proximité d'une source de chaleur. Assurez-vous que l'égouttoir au bas de votre appareil est toujours sec. Pour faciliter le nettoyage, l'égouttoir peut être retiré.

ENTRETIEN DE VOS BOUTEILLES DE GAZÉIFICATION SODA-CLUB/SODASTREAM :



Les bouteilles de gazéification conçues pour votre appareil sont dotées d'un goulot à pas-de-vis. Assurez-vous que toutes les bouteilles supplémentaires achetées sont munies du même goulot. N'utilisez jamais de bouteilles de gazéification dans votre appareil, qui ne sont pas approuvées par Soda-Club/SodaStream, comme les bouteilles fabriquées par d'autres fournisseurs ou les bouteilles en verre.

Après chaque utilisation, rincez votre bouteille de gazéification à l'eau tiède, avec ou sans savon. Pour faciliter le nettoyage, vous pouvez enlever le fond de la bouteille en le tirant vers le bas. Vous le remettez en place en appuyant fermement.

Remplissez ensuite immédiatement la bouteille d'eau froide et mettez-la au réfrigérateur pour la prochaine utilisation. N'utilisez pas de produits comme l'ammoniac, l'alcool ou des produits à base de benzène car ils pourraient déformer vos bouteilles.

Les bouteilles de gazéification Soda-Club/SodaStream peuvent être endommagées par des températures extrêmes (supérieures à 50°C ou inférieures à 1°C) - ne les lavez jamais (ni leurs bouchons) au lave-vaisselle, ne les posez jamais près d'une source de chaleur (four, radiateur ou dans la voiture) et ne les placez pas dans le congélateur.



Les bouteilles de gazéification de type 'Convient au lave-vaisselle' de Soda-Club/SodaStream peut être lavée au lave-vaisselle (une fois par semaine – jusqu'à 70°C ou en cycle Eco). Cherchez l'indication 'Convient au lave-vaisselle' sur la bouteille pour savoir si celle-ci peut être lavée au lave-vaisselle ou pas.

Vérifiez de temps à autre que le bouchon ne présente aucune fissure ou craquellement.

Ne jamais retirer la bouteille pendant la gazéification.

Attention:

Chaque bouteille de gazéification Soda-Club/SodaStream est munie d'une date d'expiration - Ne jamais utiliser une bouteille après l'échéance de cette date.

Les bouteilles Soda-Club/SodaStream sont soumises à des tests de qualité très stricts et dans des conditions normales d'utilisation, celles-ci devraient arriver sans problème à leur date d'expiration. Cependant, si vous remarquez que votre bouteille est usée, détériorée, décolorée, a perdu sa transparence, s'est déformée ou est endommagée, NE L'UTILISEZ PLUS dans votre appareil. Jetez cette bouteille immédiatement et remplacez-la par une nouvelle.

CYLINDRES SODA-CLUB/SODASTREAM

Les cylindres Soda-Club/SodaStream ne peuvent être vendus. Ils sont la propriété de Soda-Club (CO₂) Ltd. ou de sa société affiliée ainsi qu'il ressort du texte figurant sur le cylindre et le certificat d'utilisateur autorisé. Le cylindre Soda-Club/SodaStream, vous est transféré temporairement, conformément aux spécifications du certificat, dans le seul but de gazéifier de l'eau avec un appareil approprié.

Quand le cylindre est vide, échangez-le contre un cylindre Soda-Club/SodaStream plein auprès d'un détaillant Soda-Club/SodaStream agréé. Seul le prix du gaz vous sera alors facturé.

Attention: Conservez le cylindre dans un endroit frais. L'exposition du cylindre à la chaleur provoquera une augmentation de la pression. Par mesure de sécurité, le cylindre expulsera du CO₂ si la pression devient trop élevée. Dans ce cas ne touchez pas le cylindre jusqu'à ce que le gaz se soit complètement échappé. L'échappement rapide du CO₂ rend le cylindre extrêmement froid. Ne touchez pas le cylindre avant qu'il ne se soit à nouveau à température ambiante.

NE TRANSPORTEZ JAMAIS VOTRE APPAREIL AVEC LE CYLINDRE EN PLACE.

NE MANIPULEZ JAMAIS LE CYLINDRE.

GARANTIE

Toute notre attention a été apportée pour vous livrer l'appareil Soda-Club en parfait état. Si toutefois, dans les 24 mois suivant la date d'achat (veuillez conserver la quittance), vous constatez un défaut de construction ou un vice de matériel, nous réparerions ou remplacerions (à notre gré) votre appareil gratuitement.

Même si le défaut a été provoqué par une utilisation non conforme, nous restons à votre disposition, mais dans ce cas nous demanderons évidemment le paiement de la réparation, qui peut être effectuée par un détaillant agréé Soda-Club/SodaStream. La réparation et l'entretien de l'appareil ne peuvent pas être garantis s'ils sont effectués par un tiers. Afin d'assurer la validité de la garantie, veuillez confier la réparation ou l'entretien aux soins d'un détaillant agréé Soda-Club.

Si vous avez des questions, n'hésitez pas à appeler notre service clientèle.

Les Bouteilles Soda-Club/SodaStream

L'appareil a été conçu pour être utilisé avec une bouteille Soda-Club/SodaStream appropriée. Le fonctionnement n'est pas garanti avec d'autres bouteilles, aussi, afin que la garantie reste valable, utilisez exclusivement les bouteilles Soda-Club/SodaStream pour préparer de l'eau gazeuse avec votre appareil.

Cylindres Soda-Club/SodaStream

L'appareil a été conçu pour être utilisé avec un cylindre de gaz Soda-Club/SodaStream approprié comme mentionné dans les instructions de ce manuel. Le bon fonctionnement n'est pas garanti avec tout autre cylindre de gaz. C'est pourquoi, afin que la garantie reste valable, utilisez exclusivement les cylindres de gaz Soda-Club/SodaStream appropriés remplis par une station de remplissage agréée Soda-Club/SodaStream. Ces cylindres sont disponibles auprès des commerces agréés.

Tous les produits Soda-Club/SodaStream sont sujets à des développements continus et les spécifications peuvent changer sans mention préalable.

INFORMATIONS TECHNIQUES RELATIVES À VOTRE APPAREIL

Pression maximale de fonctionnement: 10 Bar / 145 Psi. Température maximale de fonctionnement: 40°C / 104°F. Contenance maximale de la bouteille jusqu'à la ligne de remplissage (Diffère selon la configuration de votre appareil, Peut différer des illustrations): 400 ml - 1.0 litre.

Contenance maximale de la bouteille (Diffère selon la configuration de votre appareil, peut différer des illustrations): 480 ml - 1.1 litre

Estimado cliente

Gracias por su decisión de comprar uno de nuestros afamados aparatos de gasificación. Para aprovecharlo al máximo, lea detenidamente las instrucciones para el usuario.

Nos complaceremos en responder a cualquier pregunta que desee plantear. Para ponerse en contacto con el representante de Soda-Club/SodaStream más cercano a su domicilio, visite el sitio www.sodaclub.com

ATENCIÓN: Antes de reemplazar un cilindro vacío por uno lleno, asegúrese de solicitar un cilindro Soda-club/SodaStream adecuado al modelo de su aparato. No intente instalar un cilindro distinto del adecuado a su modelo.

PRIMEROS PASOS

1. Presione la palanca de inclinación y retire la botella de la máquina de refrescos (A1, A2).
2. Quite la cubierta posterior (B1, B2).
3. Retire el sello y el capuchón de válvulas de la válvula del cilindro. Introduzca el cilindro en la máquina de refrescos (C1, C2, C3) y enrósquelo en el contenedor del cilindro (no utilice herramientas). Vuelva a colocar la cubierta posterior (D1, D2).
4. Rellene con agua la botella de gasificación hasta la línea de llenado y enfriela.
5. Presione la palanca de inclinación y enrosque la botella en la máquina de refrescos (E1, E2).
6. Oprima el botón de gasificación con pulsaciones breves hasta oír el zumbido (entre pulsaciones, suelte el botón). Con tres zumbidos obtiene una efervescencia normal y más intensa si oprime el botón varias veces (F).
7. Presione la palanca de inclinación y desenrosque la botella de la máquina de refrescos (G1, G2).

PUEDO OPTAR ENTRE UNA VARIEDAD DE SABORES

- Soda-Club/SodaStream ofrece una gran variedad de sabores, en botellas o en paquetes individuales. Antes de preparar la bebida, lea las instrucciones de mezclado en las etiquetas de los paquetes de concentrado.
- Almacene los sabores en un sitio fresco y oscuro.

PARA CAMBIAR UN CILINDRO DE SODA-CLUB O SODASTREAM:

1. Retire la botella de gasificación de la máquina de refrescos y acto seguido quite la cubierta posterior.
2. Desenrosque el cilindro vacío y retírelo de la máquina de refrescos. Repita la etapa 3 de "Primeros pasos" más arriba.

IMPORTANTE: Gasifique únicamente con el aparato en posición vertical. Gasifique sólo agua potable, sin aditivos. Jamás gasifique una botella vacía o agua a la que se hayan añadido concentrados.

ANTES DE LLAMAR AL SERVICIO TÉCNICO

1. Si su aparato no gasifica:

- Si el cilindro está vacío, cámbielo. La información acerca del peso de un cilindro lleno o vacío figura en el cilindro o en su válvula.
- Compruebe que la botella de gasificación ha sido rellena hasta la línea de llenado.
- Asegúrese de que el aparato esté siempre en posición vertical.

2. Si el aparato continúa liberando gas después de soltar el botón de gasificación:

- NO EXTRAIGA EL CILINDRO NI LA BOTELLA. DEJE EL APARATO EN POSICIÓN VERTICAL Y NO LO TOQUE hasta que deje de oír el escape de gas.
- Cuando deje de salir gas, incline la botella de gasificación, desenrosque el cilindro y devuélvalo a su proveedor. Cambie el cilindro por uno lleno. Atención: el cilindro podría estar muy frío.
- Tire la botella de gasificación instalada en el aparato y reemplácela por una nueva.
- En caso de daño, deje de usar el aparato y póngase en contacto con el Servicio de atención al cliente de su país.

3. Si al realizar la gasificación se oye un leve silbido proveniente del aparato:

Cuando el aparato está bajo presión, podría oírse un leve silbido de gas. Esto es completamente normal y dejará de oír el ruido después de la gasificación al inclinar la botella y liberarse la presión.

4. Si al colocar un nuevo cilindro se escapa gas después de haber enroscado el cilindro al aparato:

Podría haber un escape de presión entre el soporte y la válvula del cilindro. Enrosque más fuertemente el cilindro en su soporte. Si pese a ello el problema persiste, quite el cilindro inmediatamente y vea si el sello de caucho (un pequeño aro negro de goma) está en su lugar. Si se ha perdido o se ha salido de su sitio, cámbielo. Para obtener sellos de recambio, recurra al Servicio de atención al cliente más cercano a su domicilio.

5. Si el agua se desborda de la botella durante la gasificación:

¿Ha llenado en exceso la botella? De ser necesario, revise la línea de llenado y elimine el exceso de agua. ¿Apreti demasiado tiempo el botón de gasificación? Presione con pulsaciones breves y firmes

MANTENIMIENTO DEL SISTEMA

MANTENIMIENTO DEL APARATO

Limpie el aparato con un trapo húmedo suave, no lo lave en el lavavajillas. No coloque ni almacene el aparato cerca de una fuente de calor. Mantenga seca la bandeja de goteo en la parte inferior del aparato. De ser necesario, puede quitar la bandeja de goteo para limpiarla.

MANTENIMIENTO DE LAS BOTELLAS DE GASIFICACIÓN SODA-CLUB



Las botellas de gasificación diseñadas para su aparato cuentan con un sistema de ajuste de rosca. Asegúrese de que todas las botellas que compre tengan el ajuste de rosca. No utilice botellas de gasificación no aprobadas por Soda-Club/SodaStream para utilizar en su modelo de aparato, tales como, entre otras, botellas de otros fabricantes o botellas de vidrio.

Después de cada uso, enjuague su botella de gasificación con agua tibia del grifo con o sin jabón. Para facilitar la limpieza, puede retirar la copa de base de la botella tirando de la base hacia abajo. Para volver a colocarla, empújela hacia dentro de la botella desde abajo. Siempre relénela inmediatamente con agua fría y colóquela en el refrigerador para enfriar las bebidas de antemano. Evite todo contacto de la botella con sustancias basadas en amoníaco, alcohol o benceno ya que podrían dañarla.

Calor o frío extremos, por encima de los 50°C o por debajo de 1°C, podrían dañar las botellas de gasificación de Soda-Club/SodaStream: nunca lave sus botellas o sus tapones en el lavavajillas, no las deje cerca de una fuente directa de calor (horno o radiador) o en un vehículo ni las coloque en el congelador.



La botella de gasificación del tipo "dishwasher safe" (apta para lavavajillas) de Soda-Club/SodaStream se puede limpiar en el lavavajillas: una vez por semana, a una temperatura de hasta 70°C o en el ciclo de lavado económico. Busque la indicación "dishwasher safe" (apta para lavavajillas) en la botella, para saber si se puede lavar en el aparato.

Compruebe de vez en cuando posible desgaste o grietas en los tapones de las botellas.

Advertencia:

Cada botella de gasificación de Soda-Club/SodaStream lleva inscrita una fecha de caducidad: NO la utilice una vez transcurrida esa fecha.

Las botellas de gasificación de Soda-Club/SodaStream se someten a severos controles de calidad y al utilizarlas normalmente, se podrán aprovechar hasta su fecha de caducidad. Sin embargo, si nota que la botella está desgastada, rayada, ha cambiado de color, ha perdido su transparencia o su forma o está dañada, NO la utilice más. Descártela de inmediato y cámbiela por una nueva.

Jamás quitar la botella durante la gasificación.

CILINDROS SODA-CLUB/SODASTREAM

Se prohíbe la venta de los cilindros Soda-Club/SodaStream, que son propiedad de Soda-Club (CO₂) Ltd. o sus filiales, tal como se indica en el cilindro y en el Certificado de licencia del usuario adjunto. El cilindro Soda-Club/SodaStream se pone a su disposición temporalmente, de conformidad con los términos del Certificado con el único propósito de gasificar agua mediante un aparato compatible.

Al vaciarse el cilindro Soda-Club/SodaStream, cámbiolo por uno lleno, que podrá adquirir de un proveedor autorizado de Soda-Club/SodaStream únicamente por el precio del gas de relleno.

Advertencia

Almacene los cilindros en un lugar fresco, ya que al exponerlos al calor, la presión en ellos podría aumentar. Como medida de seguridad, en caso de aumento desmesurado de la presión en el interior del cilindro, éste expulsa el dióxido de carbono. Si esto ocurre, no toque el cilindro y aguarde hasta que todo el gas haya salido. La expulsión rápida del dióxido de carbono hace que el cilindro se enfríe mucho. No toque el cilindro hasta que vuelva a la temperatura ambiente.

JAMÁS TRANSPORTE EL APARATO CON EL CILINDRO COLOCADO. NO MANOSEE EL CILINDRO.

GARANTÍA

Se ha puesto todo el cuidado posible para asegurar que el aparato llegue a sus manos en perfectas condiciones. Sin embargo, en caso de avería durante un plazo de 24 meses a partir de la fecha de adquisición (conservar el recibo) debida a defectos de mano de obra o a materias primas de mala calidad, repararemos o reemplazaremos gratuitamente el aparato, a nuestro criterio.

Incluso si la avería se debe a un uso indebido, estaremos a su servicio, pero deberá abonar por la reparación. Para solicitar una reparación, póngase en contacto con un revendedor autorizado de Soda-Club/SodaStream o con su servicio de atención al cliente. No se puede garantizar la eficacia de reparaciones o mantenimiento realizados por cualquier otra parte y por lo tanto, para que la garantía conserve su validez, solicite la reparación o el mantenimiento a través de un revendedor autorizado o de su servicio de atención al cliente.

Si desea plantear preguntas, llame a su servicio de atención al cliente.

Botellas de gasificación de Soda-Club/SodaStream

Su aparato ha sido ideado para funcionar con una botella de gasificación Soda-Club/SodaStream compatible. No se garantiza el funcionamiento eficiente con ninguna otra botella, y por lo tanto, para que la garantía conserve su validez utilice en su aparato únicamente botellas de gasificación Soda-Club/SodaStream.

Cilindros Soda-Club/SodaStream

Su aparato ha sido ideado para funcionar con un cilindro Soda-Club/SodaStream compatible, tal como se explica en las instrucciones de este manual. No se garantiza el funcionamiento eficiente con otros cilindros y por lo tanto, para que la garantía conserve su validez, utilice únicamente un cilindro Soda-Club/SodaStream llenado por un centro de recambio autorizado de Soda-Club/SodaStream a través de revendedores autorizados de Soda-Club/SodaStream.

Todos los productos Soda-Club/SodaStream están sujetos a un desarrollo continuo y sus especificaciones están sujetas a cambios in previo aviso.

**AUSTRALIA:**

SodaStream Australia Pty Limited
2 Samantha Crk, Knoxfield Vic 3180, Australia
Tel: 61 3 8706 0200,
www.sodastream.com.au

BALTIC STATES:

Tel +371-673 21 205
www.sodastream.lv
www.sodastream.lt
www.sodastream.ee

BENELUX:

SodaStream International BV
Provincieënbaan 16,5121 DL Rijen
Nederland / Pays Bas
Tel : 0800 - 0223637 (NL), www.sodastream.nl
Tel : 0800 - 74807 (Be), www.sodastream.be

CANADA:

Eco Stream Canada
simply ecological products
Canadian Distributor of SodaStream
120-1821 Wellington Ave, Winnipeg, MB, R3H 0G4
Tel: 1.877.436.5866
www.sodastream.ca

COLOMBIA:

Importado y Distribuido por
MAAYAN S.A.S
Calle 82 No.5-48, Bogota, D.C. - Colombia
Tel: 1-2367607
www.sodastream.com.co

CYPRUS:

Διανομέας από:
Thetaco Traders Ltd
Λάρνακα 24-532220
CZECH REPUBLIC:
Dovozce pro ČR: FAST ČR a.s.
Černokostecká 1621, CZ-25101 Říčany
Tel: +420323204111, Fax: +420323204110
www.sodastream.cz

DENMARK:

Empire Denmark
Virkeholm 3 B 2730 Herlev
Tlf: 43 600 609
www.sodastream.dk

DEUTSCHLAND:

Im Vertrieb durch:
SodaStream GmbH
Höhenstraße 2, 65549 Limburg
Service-Hotline: 0800-1-831066
www.sodastream.de
www.facebook.com/SodaStreamDeutschland

FINLAND:

Empire Finland Oy
Äyritie 12 C, 01510 Vantaa
+358 9 77 400 100
www.sodastream.fi

FRANCE:

OPM FRANCE
33 rue du Bois Briand, B.P.61635
44316 Nantes Cedex 3
Tél. 02 40 49 64 25
www.sodastream.fr

HUNGARY:

Forgalmazza: FAST Hungary Kft
DEPO Pf. 102, H-2046 Törökbalint
Tel: +36-23-330-830
www.fasthungary.hu

ISRAEL

סודסטרים ישראל בע"מ
רח' גלבוט, תד. 280, קריית שדה תעופה,
נמל תעופה בן גוריון 70100
מרכז הזמנות ושירות 1-800-300-200
www.sodastream.co.il

IRELAND:

JDM Products
Unit 8, Ballywaltrim Business Park,
Boghall RD, Bray, Co, Wicklow, Ireland
+ 353 (0)1 20 50 500
www.jdmproducts.ie

ITALY :

EUROMETALNOVA S.p.A.
Via San Pio X, 44 31020 San.Vendemiano (TV) Italy
+390438/400798
www.sodastream.it

KOREA:

취미텍산업 137-070
서울시 서초구 서초동1678-4
시초지 헬타워 1504
Phone : 02-556-5324
www.sodastream.kr

MALTA:

CROSSCRAFT CO.LTD.
Valletta Road, Paola PLA02, Malta
Tel: +356 21804885

MEXICO:

IMPORTADO POR:
Sevlytan SA de CV
Av. Via Dr. Gustavo Baz No. 98 Int. 6-A2,
Fraccionamiento Industrial Alce Blanco,
Naucaclpan de Juarez, Edo de Mexico, CP
53370 Mexico
(55) 53587898
www.sodastream.com.mx

NEW ZEALAND:

CDB Goldair
4-6 Lovell Court, Albany, New Zealand 0632
Tel: 0800 763 278
www.sodastream.co.nz

NORWAY:

+47 800 30 095,
www.sodastream.no

ÖSTERREICH

SodaStream Österreich GmbH
Arbeitergasse 50, 2333 Leopoldsdorf
Tel: +43(0)800-204041
www.sodastream.at
www.facebook.com/SodaStreamOesterreich

PHILIPPINES

Max.Ideas Marketing Corporation
8 University Ave Ext., Malabon, M.M. 1475 Philippines
Tel: (632) 3612269 +639175283196
+639228158922
www.sodastream.com.ph

POLAND:

Fast Poland Sp. z o.o.
Ul. Przędzpole 1, 02-241 Warszawa
Tel. +48 22 839 52 27
www.sodastream.pl

ROMÂNIA:

Blue Nest Trade SRL
Str Horia, Cloasca si Crisa, nr 61-63
75100 Otopeni, Ilfov
Tel: 021 20 30 450
www.sodastream.ro

RUSSIA:

Дистрибьютор в Российской
Федерации
ООО "Хоум Сода", Россия, 119526,
Москва, пр-т Вернадского,93 корп.1
тел. +7 (495) 739-6268,
www.sodastream.ru

SCHWEIZ / SUISSE / SVIZZERA:

SodaStream (Switzerland) AG
6331 Hünenberg
Infoline: 0800 800 812
www.sodastream.ch

SLOVENJA:

Bogart d.o.o.
Pšata 81A, 1262 Dol pri Ljubljani, Slovenija
Tel. 01 562 8227
www.sodastream.si

SLOVENSKÁ REPUBLIKA:

Dovozca pre SR: FAST Plus s.r.o.
Na Pántoch18, SK-83106,
Bratislava, Slovenská republika
Tel: +421 2 49105811
www.sodastream.sk

SOUTH AFRICA:

SodaStream (SA) (PTY) Ltd.
Route 21 Corporate Park,
48 Sovereign Drive, Irene ext 30, Centurion.
Toll-free: 0800-00-22-91
www.sodastream.co.za

SPAIN / PORTUGAL:

SCYSE
Barcelona Office:
ARIBAU 230-240, 7º H, 08006 - Barcelona
Telephone: +34 932 379 068
Madrid Office:
Velázquez 4, 2º Derecha 28001 - Madrid
Telephone: +34 915 980 854
www.scyse.com

SWEDEN:

Empire Sweden AB
Östermalmsgatan 87A, 114 59 Stockholm
Sweden + 46 (0)8 586 30 400
www.sodastream.se

TAIWAN:

進口商：恆隆行貿易股份有限公司
進口商地址：台北市內湖區洲子街88號7樓
消費者服務專線：0800-251-209
消費者維修專線：0800-251-015
恆隆行網站www.hlh.com.tw

UK:

SodaStream Worldwide Trading Company
3 Francis Court, High Ditch Road,
Fen Ditton, Cambridgeshire, CB5 8TE,
Tel: 0845 601 0093
www.sodastream.co.uk

USA:

imported by:
SodaStream USA, Inc.
PO Box 4366, Cherry Hill, NJ 08034-9996
Customer Support toll-free:1-800-763-2258
www.sodastream.com

www.sodastream.com

© Soda-Club 2009. Soda-Club and SodaStream are registered trademarks of Soda-Club.