

Inbetriebnahme des Senders

3 Anbringung

Entfernen Sie den Schutzfolie vom Klettverschluss auf der Rückseite des Senders und montieren Sie ihn an der Wand. Ggf. die mitgelieferte Schraube nutzen.

4 Aktivieren

Ziehen Sie die Batterieflasche heraus, um den Sender zu aktivieren. Die Status-LED am leuchtet grün auf, um anzuzeigen, dass er eingeschaltet ist.

5 Anschließen

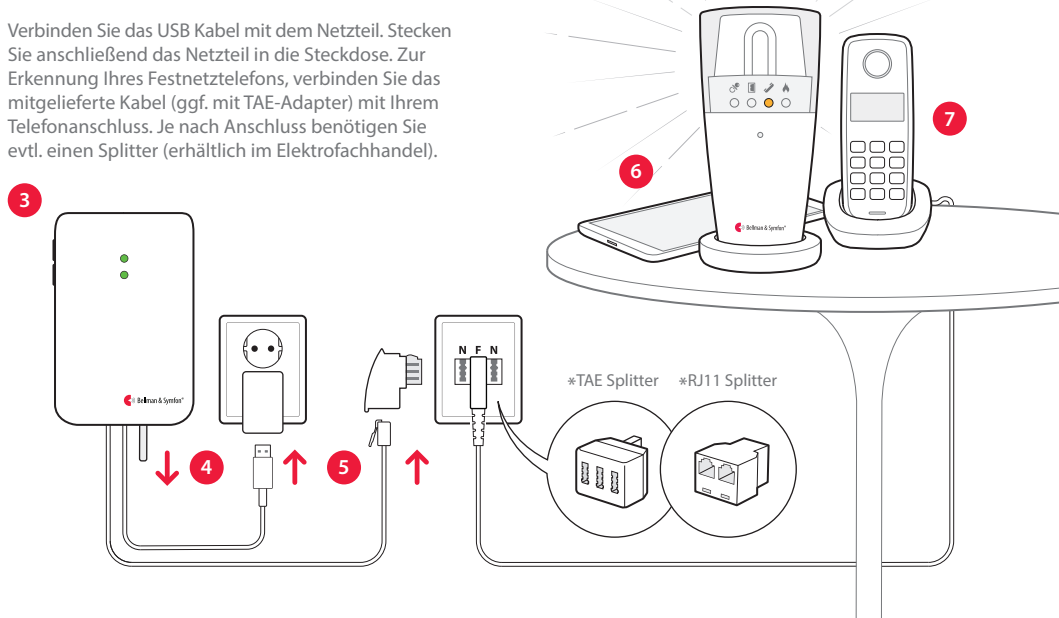
Verbinden Sie das USB Kabel mit dem Netzteil. Stecken Sie anschließend das Netzteil in die Steckdose. Zur Erkennung Ihres Festnetztelefons, verbinden Sie das mitgelieferte Kabel (ggf. mit TAE-Adapter) mit Ihrem Telefonanschluss. Je nach Anschluss benötigen Sie evtl. einen Splitter (erhältlich im Elektrofachhandel).

6 Smartphone-Anbindung testen

Bitte Sie jemanden auf Ihrem Smartphone anzurufen. Die gelbe LED an Ihrem Visit Empfänger beginnt zu blinken und er blitzt, vibriert oder gibt ein Tonsignal ab (je nach Empfänger).

7 Festnetz testen

Rufen Sie auf Ihrem Festnetzanschluss an. Die gelbe LED an Ihrem Visit Empfänger beginnt zu leuchten und er blitzt, vibriert oder gibt ein Tonsignal ab (je nach Empfänger).



Batterien wechseln

Der Sender ist mit Ausfall-Batterien ausgestattet. Wenn die Status-LEDs am Sender jede Minute rot blinken, bedeutet dies, dass der Zustand der Ausfall-Batterie niedrig ist. Öffnen Sie die Senderabdeckung und ersetzen Sie die Batterien.

Technische Information

Einsatzzweck	Handy- und Festnetztelefon Erkennung zur Verwendung mit einem Smart Device in Verbindung mit der Visit App für die Benachrichtigung von Hörgeminderten oder hochgradig Schwerhörigen.
Lieferumfang	BE1432 Visit Telefon-Sender, Netzteil 2 x Alkaline-Batterien, RJ11 Kabel, TAE-Adapter, Schraube und Dübel
Kompatibilität	Ab iOS 11 / Ab Android 4.4 iPhone 6S / Moderne Android Geräte
Strom und Batterie	Netzspannung: 5 V DC / 1000 mA Ausfall-Batterien: 2 x 1.5 V AA Alkaline
Eingänge	RJ11 Anschluss, 3,5 mm externer Triggereingang, Netzteilbuchse
Frequenz und Reichweite	Funkfrequenz: 868,30 MHz Reichweite: bis 250 m Bluetooth-Frequenz: 2402 – 2480 MHz Bluetooth-Reichweite: bis 50 m
Zubehör	BE9026 Alarmtrittmatte BE9023 Magnetschalter BE9253 externes Trigger Kabel
Umgebungsbedingungen	Nur für den Innenbereich geeignet Temperatur: 0° – 35° C Relative Luftfeuchtigkeit: 5% – 95% (nicht kondensierend)
Wartung und Reinigung	Wartungsfrei. Reinigung mit einem nur leicht feuchten Tuch.
Wiederverwendbar	Ohne weitere Maßnahmen für den Wiedereinsatz geeignet. Anleitung für Sehbehinderte & Blinde stehen derzeit nicht zur Verfügung.
Sicherheit, Handhabung und Support	Informationen finden Sie in den Important safety instructions (EN)

App nutzen

Es kann lästig werden, wenn jedes Ereignis auf Ihrem Smartphone automatisch eine Benachrichtigung von Ihrem Visit-Empfänger generiert. Deshalb haben wir **Aktivitäten** erstellt, die Ereignisse herausfiltern. Wählen Sie einfach die gewünschte Aktivität aus.



Guten Morgen

Visit benachrichtigt Sie bei Anrufen und Nachrichten. Wählen Sie diese Aktivität z.B. tagsüber, wenn Sie nichts verpassen möchten.



Gute Nacht

Alle Visit-Benachrichtigungen sind deaktiviert. Wählen Sie diese Aktivität wenn Sie ins Bett gehen, damit Sie nicht durch Anrufe oder Nachrichten geweckt werden.



Filmabend

Visit meldet bei dieser Aktivität nur Anrufe. Wählen Sie diese Aktivität z.B. beim Fernsehen, damit Sie nicht abgelenkt werden, während Sie Ihre Lieblingssendung schauen.



Abendessen

Bei dieser Aktivität meldet Visit nur Nachrichten. Wählen Sie diese Aktivität z.B. beim Abendessen, damit Sie eingehende Anrufe nicht während des Essens annehmen müssen.

Für technische Informationen und Hilfestellungen gehen Sie Bitte in die Hilfe der Visit App.



Installation der App

1 Bluetooth® aktivieren

Wischen Sie vom oberen Bildschirmrand nach unten und tippen das Bluetooth-Symbol an.



2 Installieren Sie die Visit App



Laden Sie die **Bellman Visit** App aus dem App Store® oder von Google Play™ herunter und folgen einfach den Anweisungen.

