



INSTRUCTIONS POUR L'INSTALLATION ET LE FONCTIONNEMENT DES SERRURES À POIGNÉE PUSH PULL RÔTATE.

POUR LES SERRURES DE SÉCURITÉ DE PORTE D'ENTRÉE À
POIGNÉE INTÉRIEURE PUSH PULL RÔTATE

CONVIENT POUR LES PORTES DE 35 MM (1-3/8 PO)
OU DE 45 MM (1-3/4 PO) D'ÉPAISSEUR.

999-00372E_FR

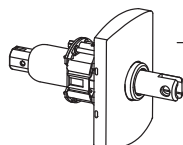


FONCTIONNE UNIQUEMENT SUR LES PORTES QUI S'OUVRENT
VERS L'INTÉRIEUR. VOIR LA FICHE D'INSTRUCTIONS L'ÉTAPE 1.

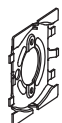
LISTE DES COMPOSANTS DES SERRURES



— A - Verrou à poignée



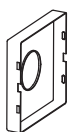
— E - Corps de serrure principal



— B - Plaque de montage du corps
de serrure principal



— F - Ensemble de poignée



— C - Rosette de la poignée intérieure



— D - Poignée



— G - Fourrure



— H - Rondelle



— I - Couvre-vis



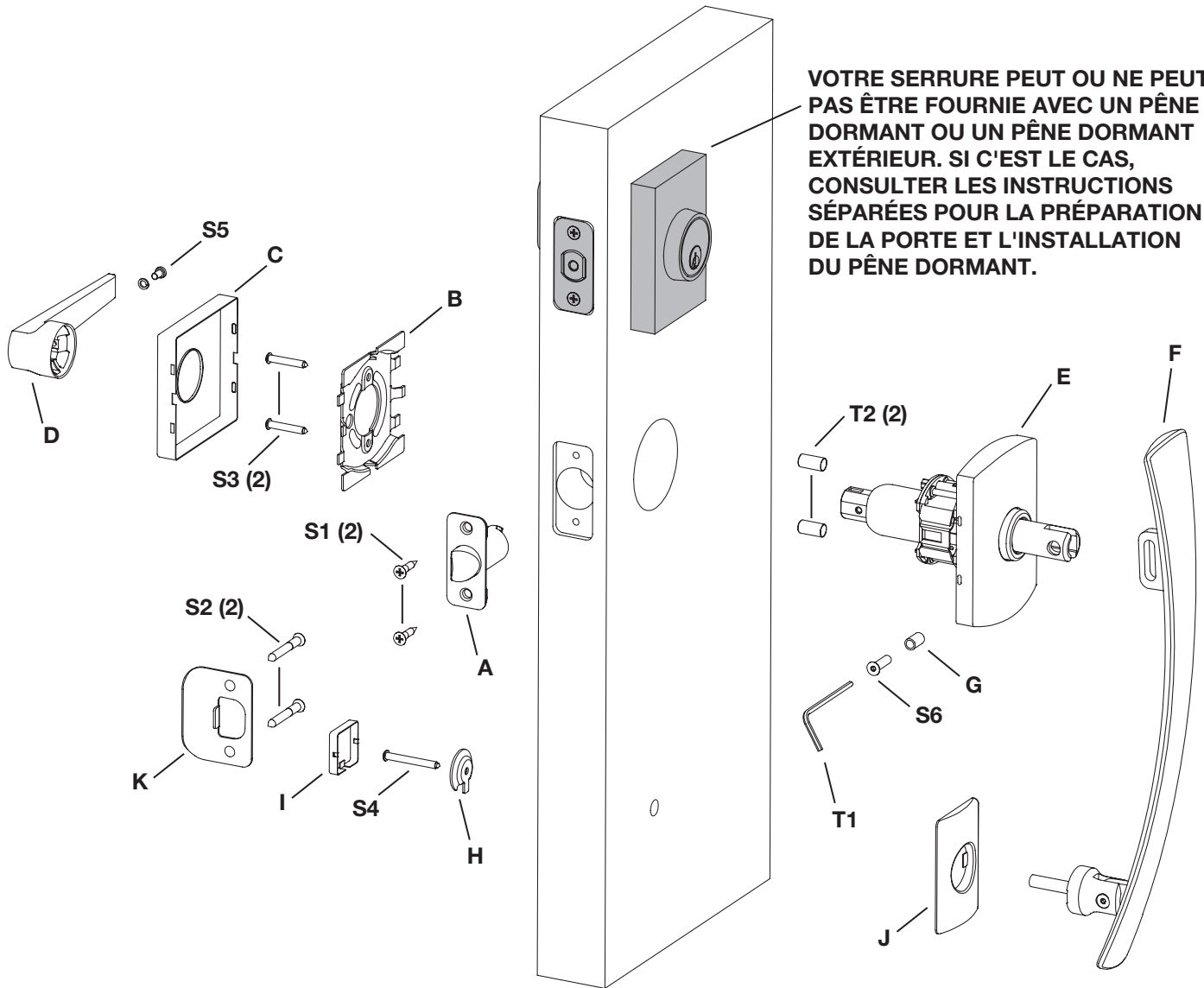
— J - Rosette extérieure inférieure
(Non inclus avec tous les modèles)




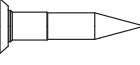

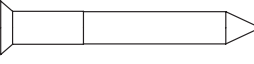

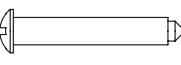

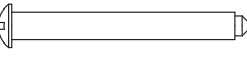




— K - Gâche de la poignée

POUR TOUTE QUESTION ET OBTENIR DE L'AIDE, COMPOSEZ LE 1-800-562-5625.

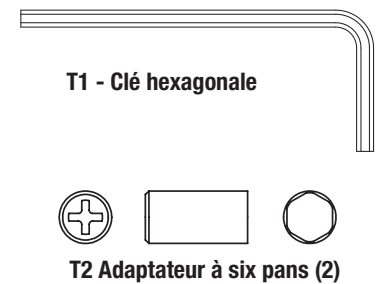
VOTRE SERRURE PEUT OU NE PEUT PAS ÊTRE FOURNIE AVEC UN PÊNE DORMANT OU UN PÊNE DORMANT EXTÉRIEUR. SI C'EST LE CAS, CONSULTER LES INSTRUCTIONS SÉPARÉES POUR LA PRÉPARATION DE LA PORTE ET L'INSTALLATION DU PÊNE DORMANT.



VIS

- S1 Vis de serrure (2)  
- S2 Vis de gâche (2)  
- S3 Vis à métaux du corps de serrure principal (2)  
- S4 Vis à métaux de la poignée inférieure (1)  
- S5 Vis de retenue la poignée (1) et rondelle d'arrêt (1)   Insérée dans la poignée
- S6 Boulon pivot de poignée (avec joint torique) (1)  

OUTILS



**POUR TOUTE QUESTION
ET OBTENIR DE L'AIDE,
COMPOSEZ LE
1-800-562-5625**

**POUR LES SERRURES DE SÉCURITÉ DE PORTE D'ENTRÉE À POIGNÉE INTÉRIEURE PUSH PULL ROTATE
CONVIENT POUR LES PORTES DE 35 MM (1-3/8 PO) OU DE 45 MM (1-3/4 PO) D'ÉPAISSEUR.**

POUR TOUTES QUESTIONS ET OBTENIR THE L'AIDE COMPOSER LE 1-800-562-5625

**POUR LES INSTALLATIONS DE REMPLACEMENT, PASSER À L'ÉTAPE 1.
POUR LES NOUVELLES INSTALLATIONS, VOIR LA FICHE D'INSTRUCTIONS 999-00375E_FR**



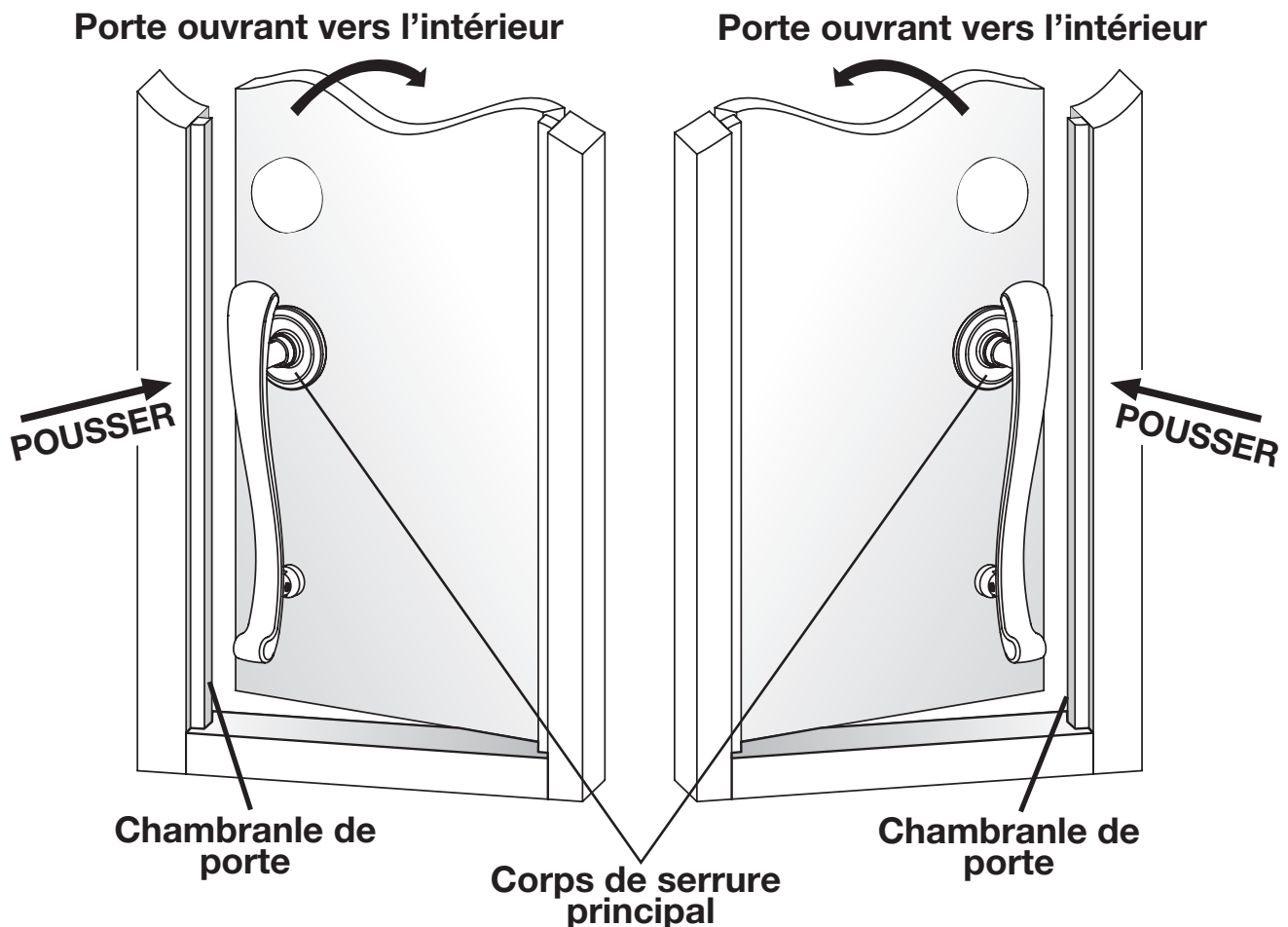
REMARQUE : INSTALLER UNIQUEMENT SUR LES PORTES S'OUVRANT VERS L'INTÉRIEUR.

ÉTAPE 1

Installation uniquement sur une porte s'ouvrant vers l'intérieur

- Pour les serrures Push-Pull-Rotate, l'assemblage de la poignée est censé être fait du côté extérieur de la porte.
- Par conséquent, la serrure Push-Pull-Rotate ne peut être installée que sur des portes qui ouvrent quand on pousse vers l'intérieur de la pièce (portes ouvrant vers l'intérieur).

Vue à partir de l'extérieur de la pièce



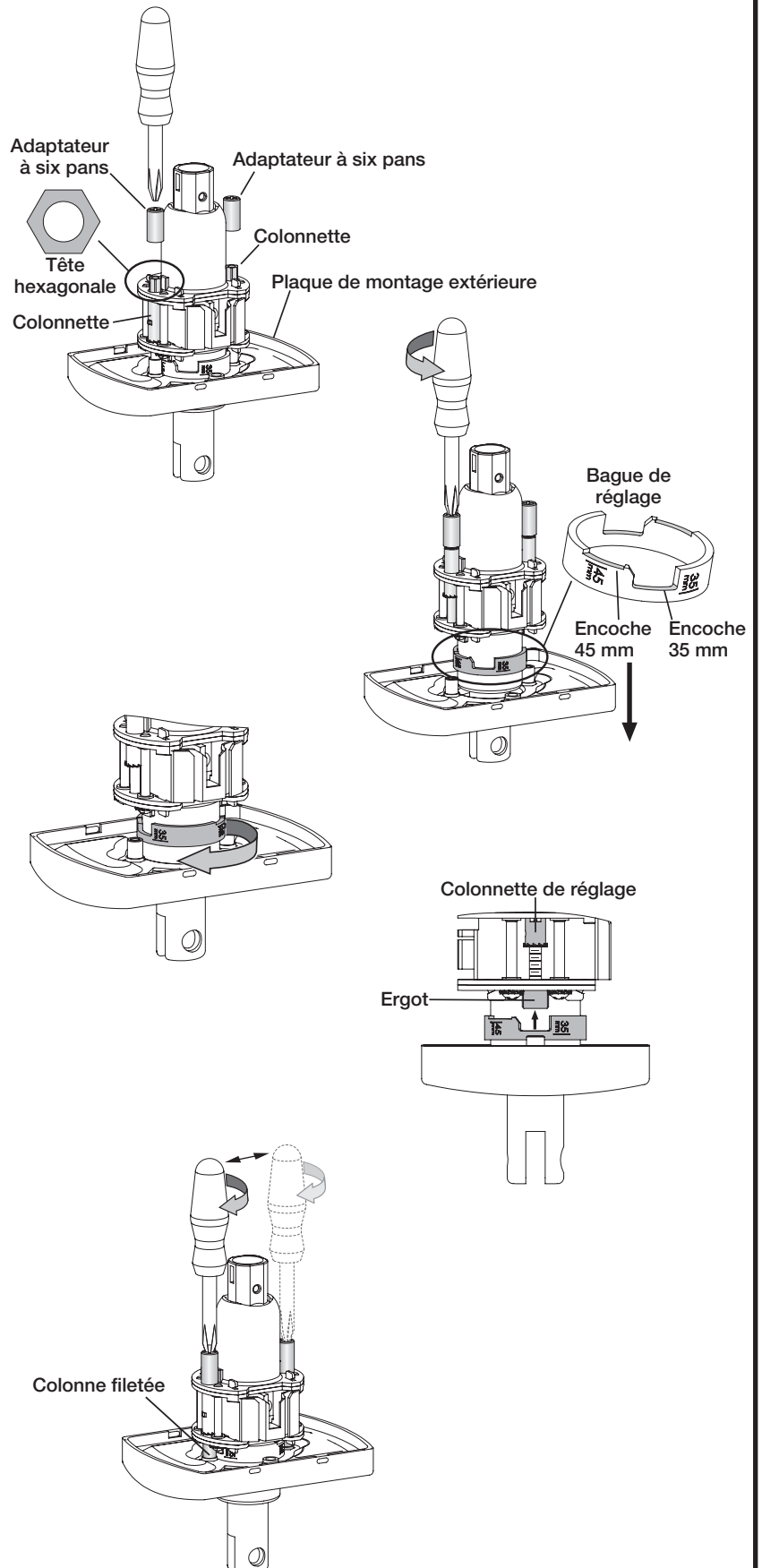


ATTENTION !

ÉTAPE 2 Régler en fonction de l'épaisseur de la porte

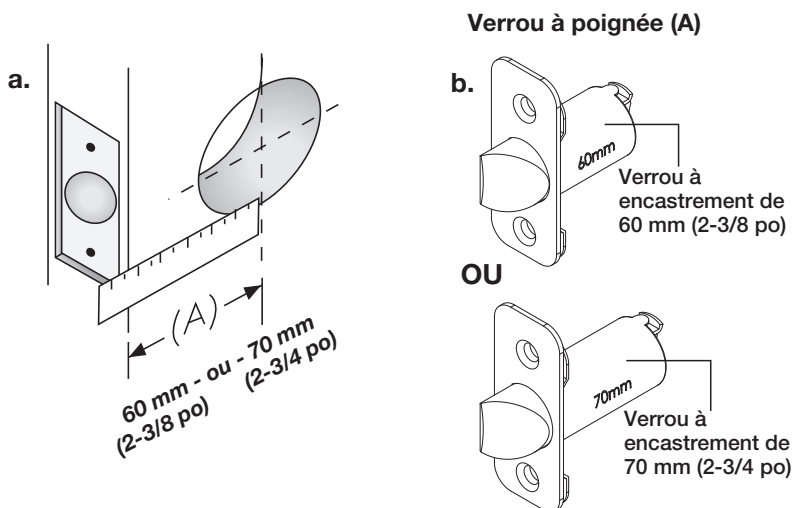
- Mesurer l'épaisseur de la porte. Elle doit être de 35 mm (1-3/8 po) ou de 45 mm (1-3/4 po). Si l'épaisseur réelle est un chiffre intermédiaire, choisir entre ces deux valeurs celle qui est la plus proche de l'épaisseur réelle.
- La serrure est adaptée en usine pour une porte de 45 mm (1-3/4 po). Si votre porte est approximativement de cette même épaisseur—45 mm/1-3/4 po, passer à l'Étape 3.
- Si l'épaisseur de la porte est plus proche de 35 mm (1-3/8 po), la position de la plaque de montage extérieure doit être ajustée. Il est maintenu en place par deux colonnettes à tête hexagonale; Deux adaptateurs à six pans sont fournis afin de permettre l'utilisation d'un tournevis à tête cruciforme pour dévisser rapidement les deux colonnettes qui maintiennent la plaque de montage.
- Faire glisser la plaque de montage vers l'arrière. Repérer la bague de réglage et la faire glisser vers l'arrière également.
- Tourner la bague de réglage jusqu'à ce que les deux encoches de 35 mm sur la bague soient alignées avec les deux ergots sur le corps de la serrure. Ces ergots sont situés dans l'alignement des colonnettes.
- Faire glisser la bague de réglage contre les ergots.
- Faire glisser la plaque de montage extérieure contre la bague de réglage et la fixer en vissant les deux colonnettes dans les colonnes filetées de la plaque de montage, en alternant entre les deux colonnettes afin de les serrer uniformément. Les serrer tous les deux fermement.

Remarque : Si les adaptateurs à six pans sont perdus, une clé à molette peut être utilisée pour desserrer et serrer les colonnettes. Faire attention à ne pas serrer trop fort.



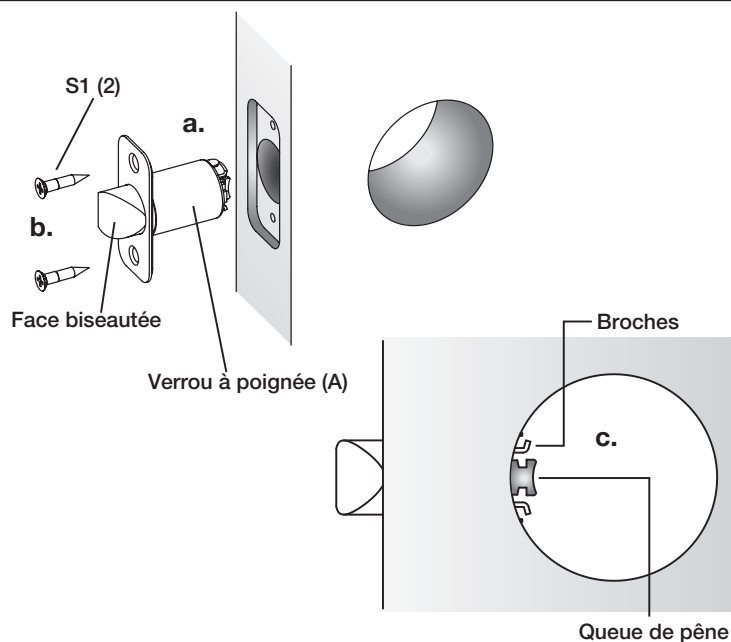
ÉTAPE 3 Encastrement : Choisir le verrou à poignée correct (A)

- La profondeur d'encastrement est la distance entre le bord de la porte et le centre du trou sur la face de la porte. (Voir illustration).
- Choisir le verrou à poignée correct (A). Choisir le verrou de 60 mm (2-3/8 po) ou de 70 mm (2-3/4 po) selon la profondeur d'encastrement de votre porte. (La plupart des portes résidentielles ont une profondeur d'encastrement de 60 mm (2-3/8 po).



ÉTAPE 4 Installation du verrou à poignée (A)

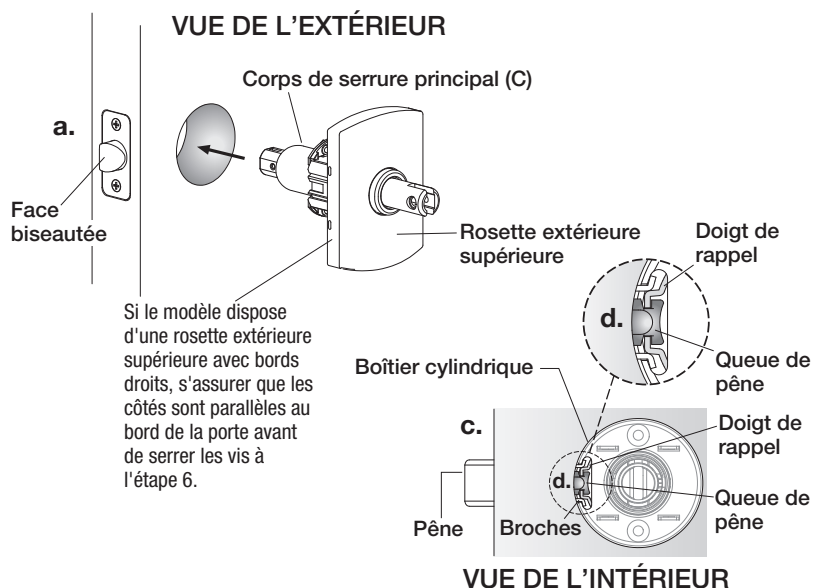
- Insérer le verrou à poignée (A) dans le trou de 25,4 mm (1 po) dans le bord de la porte, selon l'illustration. Vérifier que la face biseautée du pêne soit orientée vers le chambranle de porte.
- Insérer deux vis de verrou (S1) dans les trous de la tête et serrer solidement.
- Après l'installation, on doit pouvoir apercevoir les broches et les queues de pêne à travers le trou de 54 mm (2-1/8 po) percé dans la porte, selon l'illustration. Si non, se reporter à l'Étape 3b. Choisir le verrou à poignée correct.



ÉTAPE 5 Installation du corps de serrure principal

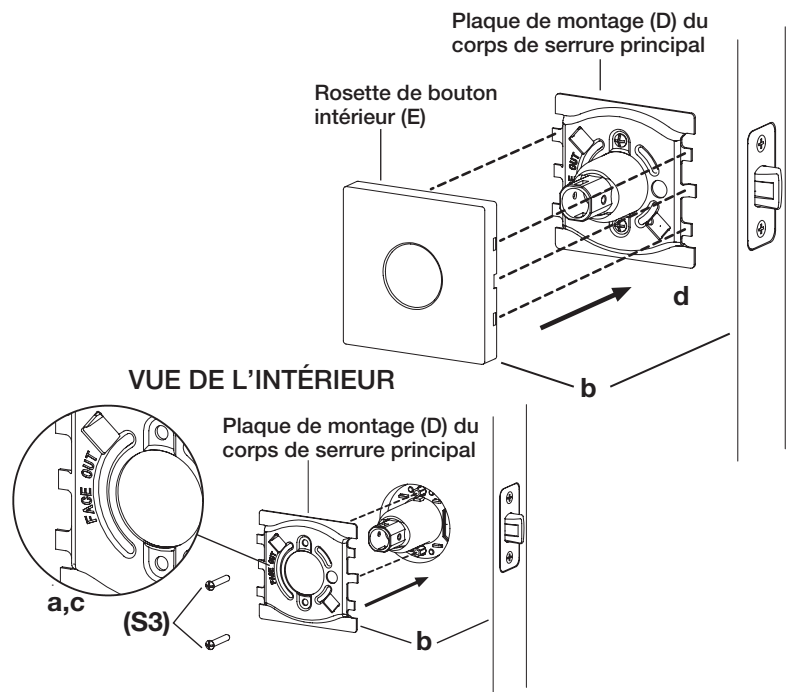
Remarque : La face biseautée du pêne doit toujours être orientée vers le chambranle de porte et le corps de serrure principal (C).

- Insérer le corps de serrure principal (C) dans le trou de 54 mm (2-1/8 po) percé dans la porte.
- Regarder dans le trou à partir du côté intérieur de la porte pour guider le corps de serrure principal.
- Vérifier que le boîtier cylindrique engage les broches et que le doigt de rappel engage la queue de pêne.
- Faire un essai en enfonçant la tige extérieure – le pêne du verrou doit se rétracter.



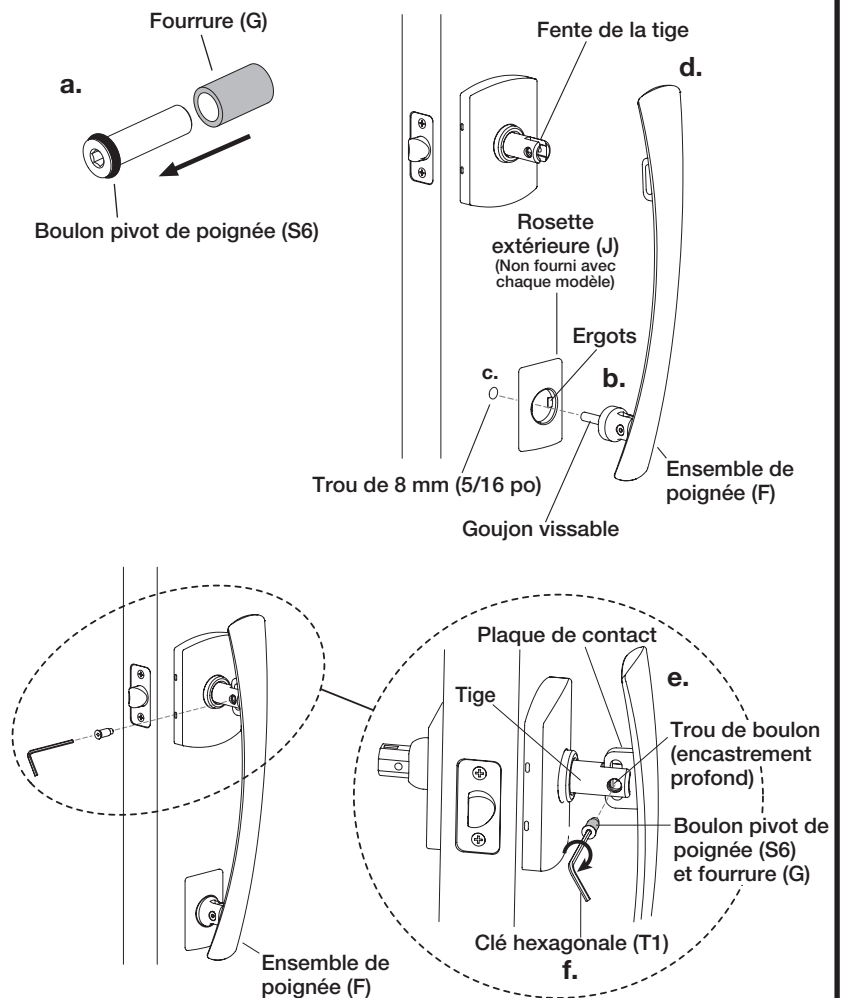
ÉTAPE 6 Installation de la plaque de montage du corps de serrure principal et de la rosette du bouton intérieur

- Placer la plaque de montage (D) du corps de serrure principal par-dessus la tige du corps de serrure principal (C) avec les mots « FACE OUT » (ORIENTER VERS L'EXTÉRIEUR) visibles. Placer la plaque contre la face de la porte avec les trous de montage alignés verticalement.
- Pour les modèles avec plaque de montage carrée ou rectangulaire et une rosette intérieure, s'assurer que le côté vertical droit de la plaque de montage est parallèle au bord de la porte avant de serrer complètement les vis (S3).
- Insérer les deux vis (S3) du corps principal de la serrure à travers les trous de la plaque et engager les colonnettes filetées dans le corps principal de la serrure (C). Après avoir vérifié que la plaque est orientée conformément à l'étape 6b, serrer fermement les vis.
- Installer la rosette intérieure (E) en l'alignant avec les encoches sur la plaque de montage et l'enfoncer en places.



ÉTAPE 7 Installation de l'ensemble de poignée

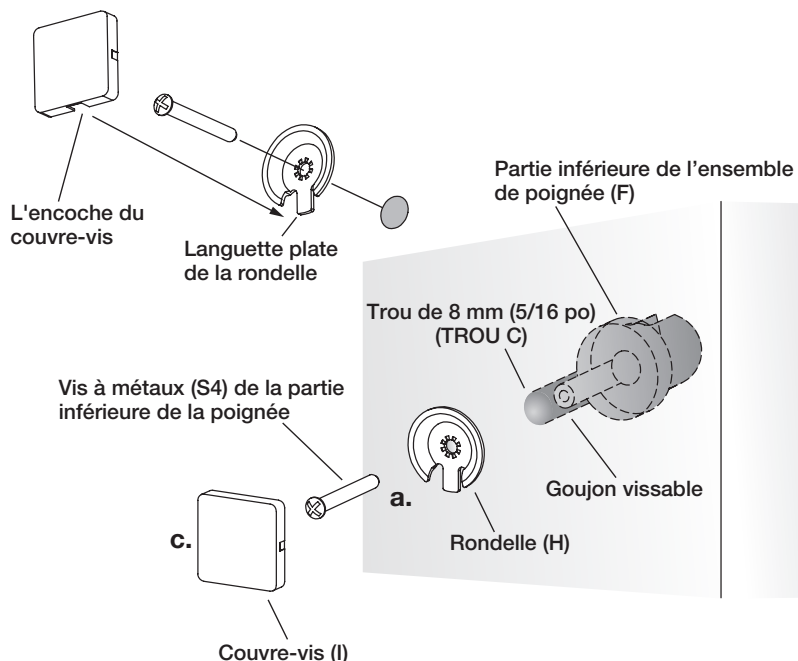
- Installer la fourrure (G) sur le boulon pivot de poignée (S6).
- Pour les modèles équipés d'une rosette extérieure inférieure (J), la glisser sur l'ensemble de montage. Les ergots qui dépassent du trou de la rosette vont s'aligner sur les découpes de montage afin de conserver un alignement correct de la rosette.
- Insérer le goujon vissable sur la partie inférieure de l'ensemble de poignée (F) dans le trou de 8 mm (5/16 po) percé dans la porte. (Trou C sur le gabarit).
- Aligner la plaque de contact de l'ensemble de poignée (F) sur la fente de la tige et avec précaution insérer la plaque de contact dans la fente. Maintenir la poignée en place.
- À l'aide de la clé hexagonale (T1), insérer le boulon pivot de poignée (S6) et la fourrure (G) dans le trou de boulon situé dans la tige, du côté le plus profondément encastré. Ce côté est toujours orienté vers le verrou.
- Le boulon pivot de poignée (S6) passe à travers la fente de la plaque de contact jusqu'à ce qu'il engage le filetage dans la paroi opposée de la tige. Visser le grand boulon hexagonal dans le sens des aiguilles d'une montre jusqu'à ce qu'il soit solidement serré et aligné sur la tige.



ÉTAPE 8 Installation de la vis à métaux inférieure (S4) de la poignée

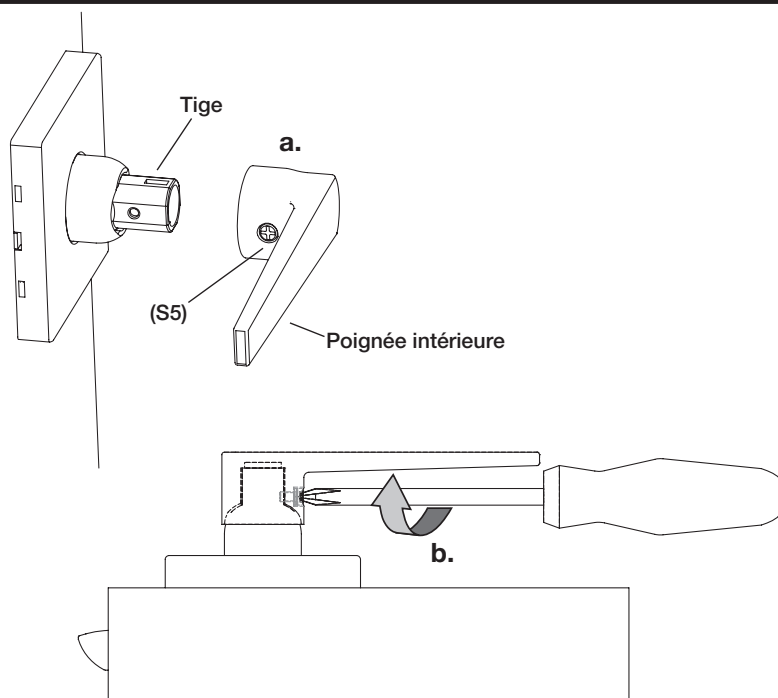
- Insérer la vis à métaux (S4) de la partie inférieure de la poignée dans le trou côté « coupelle » de la rondelle (H).
- Placer la rondelle (H) contre la porte et insérer la vis (S4) dans la rondelle et dans le trou de 8 mm (5/16 po) (TROU C), dans la colonnette filetée de l'assemblage de la poignée (F). Pour un plus bel aspect, il est recommandé de positionner la languette plate de la rondelle (H) vers le bas. Serrer fermement la vis (S4) avec un tournevis cruciforme.
- Enclencher le couvre-vis (I) sur la rondelle (H).

VUE DE L'INTÉRIEUR INFÉRIURE



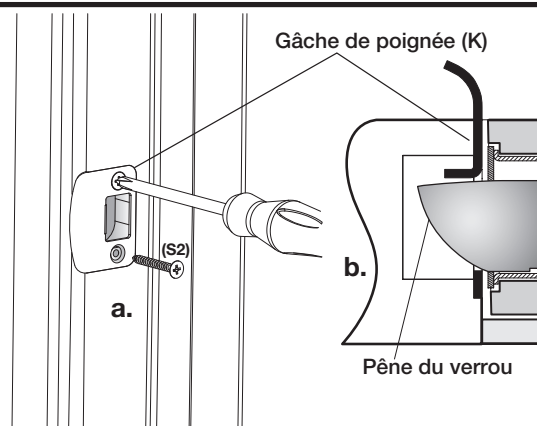
ÉTAPE 9 Installation de la poignée de porte intérieure

- Pousser la poignée intérieure (D) sur la tige du corps principal de la serrure (C) jusqu'à butée. S'assurer que la pointe de la poignée est orientée à l'opposé du bord de la porte.
- Serrer la vis de retenue de la poignée (S5) située à l'intérieur de la poignée avec un tournevis cruciforme.
- Tester la sécurité et le fonctionnement de la poignée en la tirant par le bout et/ou en la faisant tourner vers le haut et vers le bas. Le verrou doit se rétracter.



ÉTAPE 10 Installation de la gâche de poignée

- Fixer la gâche de poignée (K) avec les deux vis de gâche (S2). Visser solidement.
- Il est important pour les verrous Push-Pull-Rotate que le pêne de verrou se déplace librement (extension/rétraction) dans la gâche de poignée (K).

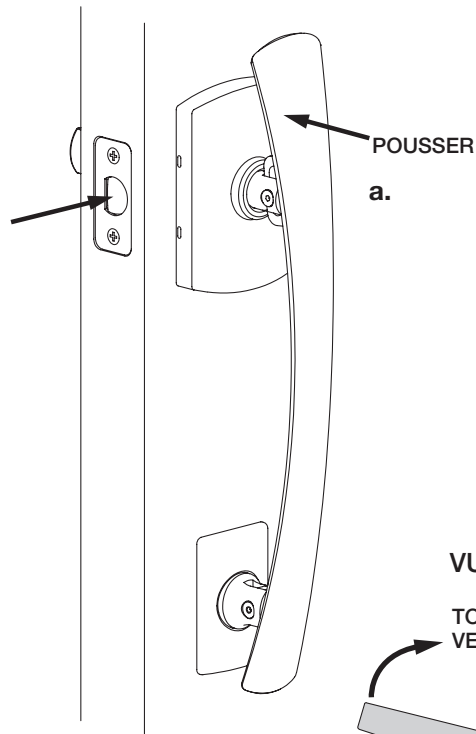


ÉTAPE 11 Fonctionnement de la serrure

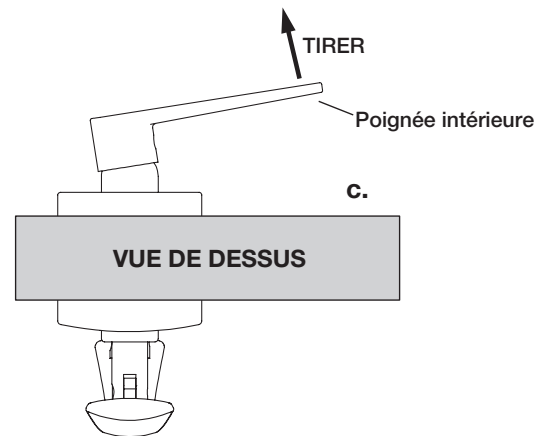
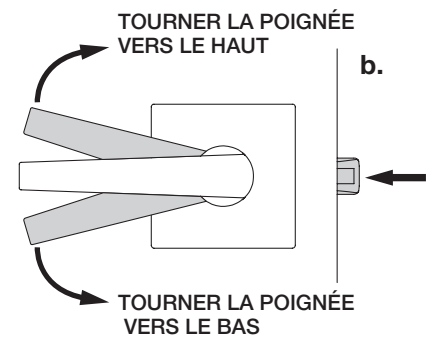
- Pour ouvrir la porte de l'extérieur, appuyer sur la partie supérieure de la poignée pour rétracter le verrou.
- Pour ouvrir la porte de l'intérieur, tourner la poignée vers le haut ou vers le bas, OU...
- Tirer la poignée pour rétracter le verrou.

CONSEIL : Toujours tenir la poignée près de son extrémité pour obtenir le meilleur effet de levier.

VUE DE L'EXTÉRIEUR



VUE DE L'INTÉRIEUR



GARANTIE LIMITÉE À VIE - Ce produit est garanti par Hampton Products International (+HPI+) avec une garantie à vie limitée des pièces mécaniques et de la finition consentie à l'acheteur initial de ce produit, contre les défauts de matériaux et de fabrication dans des conditions normales d'utilisation et de service, aussi longtemps que l'acheteur initial occupe le lieu de résidence dans lequel ce produit a été initialement installé. Cette garantie ne s'applique pas à un produit : utilisé dans des applications commerciales ou dans des parties communes ; utilisé à des fins pour lesquelles il n'a pas été conçu ou prévu ; ou qui a été utilisé de façon non conforme, modifié ou installé, utilisé, entretenu et/ou réparé de façon incorrecte. Cette garantie ne couvre pas les rayures, abrasions ou détériorations dues à l'utilisation de peintures, solvants ou autres produits chimiques. HPI N'EST PAS RESPONSABLE DES DOMMAGES ACCESSOIRES, INDIRECTS OU CONSÉCUTIFS. Certains états n'autorisent pas l'exclusion ou la limitation des dommages accessoires ou indirects, de sorte que l'exclusion ci-dessus peut ne pas s'appliquer. Cette garantie accorde des droits légaux spécifiques à l'acheteur, qui peut également disposer d'autres droits, variants selon les états. Pour effectuer une réclamation au titre de la garantie, merci de contacter Hampton Care au 1-800-562-5625 ou de consulter le site Web à l'adresse : www.hampton.care, qui donne des instructions pour faire remplacer le produit, l'échanger contre un produit similaire de valeur égale ou le faire réparer.



BRINKS A TRUSTED NAME IN SECURITY SINCE 1859
et tous les logos sont des marques commerciales ou des
marques déposées de Brink's Network, Inc, et sont utilisés
avec autorisation.

999-00372E_FR



50 Icon, Foothill Ranch, CA 92610-3000 USA
1-800-562-5625 • www.Hamptonproducts.com
©2020 Hampton Products International Corp.
www.brinksprr.com
999-00372E_FR_REV B 03/20