



Lies wenigstens rote Texte! :-)

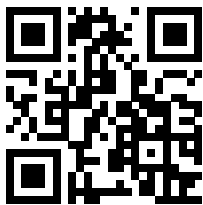


Vor der Benutzung des Kamins sind diese Punkte zu beachten:

- **Verwenden Sie den Kamin nur im Freien und mindestens 5m von den Gebäuden entfernt.**
- **Befolgen Sie immer die erforderlichen Brandschutz Anweisungen und die örtlichen Gesetze.**
- Stellen Sie den Kamin immer auf eine nicht brennbare Fläche.
- Lassen Sie Kinder niemals allein in der Nähe des Kamins.
- Wenn Sie einen Kamin benutzen, bedenken Sie immer eine sachgemäße Flamme zu verwenden, unsachgemäße Verwendung kann zu Verbiegungen oder Beschädigungen des Materials führen. (*3)
- Die maximale Höhe der Flammen darf nicht größer sein als die Brennkammer, die sich bis zum oberen Rand öffnet.
- Legen Sie nicht zu viel Brennholz auf den Kamin. Die empfohlene Menge sind 4-5 Stück Brennholz zur gleichen Zeit.
- Zulässige Brennstoffe für den Kamin sind Brennholz, Briketts oder Holzkohle.
- Die Feuerrostplatte kann sich bei Hitze leicht verbiegen, dies ist normal und tritt aufgrund der Wärmeeinwirkung ein.
- Bei der Auslieferung wird der Korpus des Produkts mit einer dünnen Patina auf der Oberfläche vorbehandelt.
- Die Kaminoberfläche entwickelt in den ersten Wochen (2-12) eine tiefe Rostpatina, dann kann in dieser Zeit Rost an der Oberfläche ablaufen. Der Aufbau muss so gestaltet sein, dass das abfließende Wasser die darunter liegenden Strukturen nicht verfärben kann (* 2).
- Innerhalb eines Jahres löst sich der Mühlenmaßstab aufgrund des Metallherstellungsprozesses von der Oberfläche, Dies kann dazu führen, dass sich dünne Rostschichten von der Oberfläche lösen. Dies ist harmlos und kommt nur einmal vor.
- Die Oberfläche ist zuerst gelb-orange und wird zu gegebener Zeit dunkelbraun patiniert. Die genaue Farbe hängt von den klimatischen Bedingungen ab.
- Lagern Sie keine brennbaren Flüssigkeiten in der Nähe des Bodens der Feuerstelle.
- Lehnen Sie sich nicht gegen den Kamin und berühren Sie ihn nicht, Korpus, Feuerrost, Boden und Aschebehälter werden während des Gebrauchs sehr heiß.
- FIREHUT -Produkt hat auch verfügbares Zubehör; wie Flammenbretter, Grillrost und Raucher Baugruppen. Überprüfen Sie die pünktlichen Informationen: www.stac.fi

Vielen Dank, dass Sie sich für Firehut entschieden haben.

STAC.FI



1*) FIREHUT® - Produkt wurde durch ein eingetragenes Gemeinschaftsdesign geschützt. (RCD)

2*) CORTEN®-Stähle sind wetterfest, da sie sich vor Oxidation schützen und nicht lackiert werden müssen. Wenn es abwechselnd trockenen und feuchten Bedingungen ausgesetzt ist, wird die Oberfläche des sich entwickelnden dotierten Kupfers, Chroms, Nickels und Phosphors durch eine kompakte Oxidschichtpatina geschützt.

3*) GARANTIE

Alle Original STAC-Produkte werden mit einer Garantie von zwei (2) Jahren verkauft. Die Produktgarantie gilt nur für Originalfehler, d.h. für Fehler, die sich bei der Lieferung im Produkt befanden. Diese Fehler müssen von STAC Products überprüft werden, von denen Sie als Kunde eine kostenlose Reparatur oder alternativ ein neues Produkt und Ersatz für eventuelle Frachtkosten erhalten. Wenn das Produkt keinen Gewährleistungsfehler aufweist, sind wir berechtigt, Ihnen die Kosten der Untersuchung in Rechnung zu stellen, wenn der Fehler durch fehlerhafte Installation, Montage, fehlerhafte Handhabung oder dergleichen verursacht wurde, werden Ihnen die Reparaturkosten in Rechnung gestellt. Die Produktgarantie gilt nicht für Fehler, die bei unsachgemäßer Verwendung und Nachlässigkeit dieser Anleitung oder nach eigener Änderung der Funktion und des Aussehens des Produkts auftreten, wie z.B. Umbau, Aufrüstung oder andere Konfiguration des Produkts. Ihre Auftragsbestätigung oder Ihr Beleg gilt als Garantieschein. Bewahren Sie dieses Dokument auf, da es erforderlich ist, wenn das Gewährleistungsrecht in Anspruch genommen werden muss.



Manufacturer: STAC Products Oy Ltd

FIREHUT is a registered trademark.

The design of FIREHUT has EU registration under No. 003332030-0001 & 003809060-0001

Fragen zu Produkten? Bitte wenden Sie sich an die folgende

E-Mail-Adresse: vp@stac.fi



Sie benötigen diese Werkzeuge für die Montage von Kaminen:

- zwei 13mm Schraubenschlüssel
- Hammer oder Brennholzklumpen

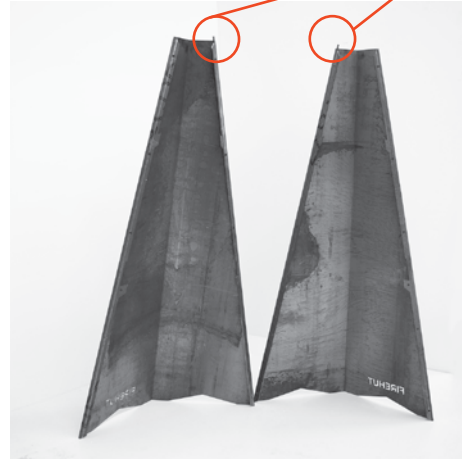
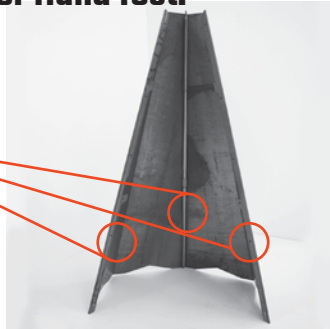


1.
Bereiten Sie sich diese beiden Korpusteile vor und legen Sie sie eng zusammen.

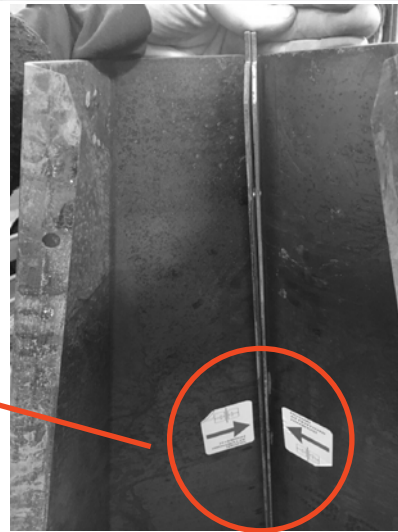
HINWEIS: Legen Sie die Teile zusammen wie auf dem Bild (B1) gezeigt.

Setzen Sie die Schrauben auf diese Teile und ziehen Sie sie nur mit der Hand fest.

HINWEIS: Diese (3 Stück) Schrauben werden auf Phase 7 gesetzt. (zweite auf der Unterseite)



B1



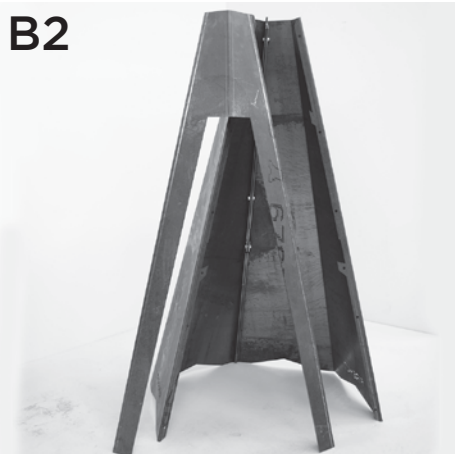
HINWEIS:
PLATZIEREN SIE DIE PFEILE GEGEN

2.
Nehmen Sie die Frontplatte (Abb. B2) und drehen Sie die Kaminkorpus auf horizontale Position und setzen Sie ihn dann mit den anderen Teilen zusammen.

Diese Schrauben beidseitig zwischen die Teile stecken. (Abb. B3 und B4)

Ziehen Sie die Schrauben zuerst mit den Händen an.

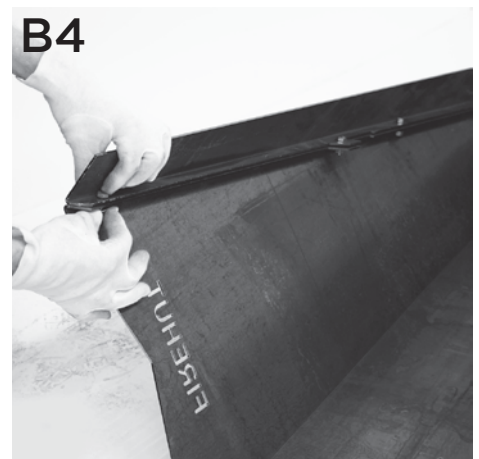
Am Ende, wenn die Teile richtig zueinander ausgerichtet sind, alle Schrauben mit zwei 13-mm-Schlüsseln festziehen.



B2

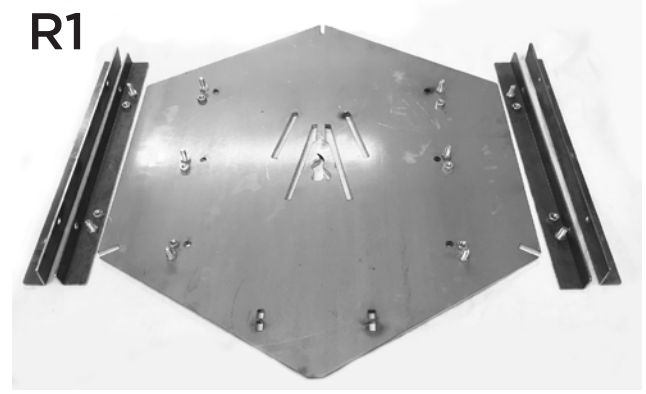


B3

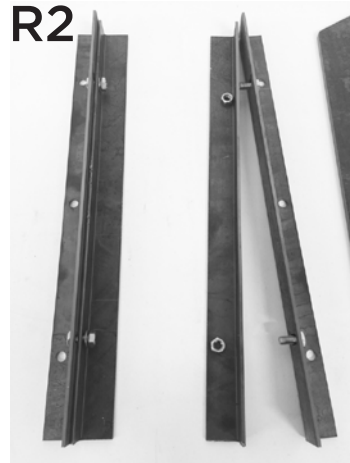


B4

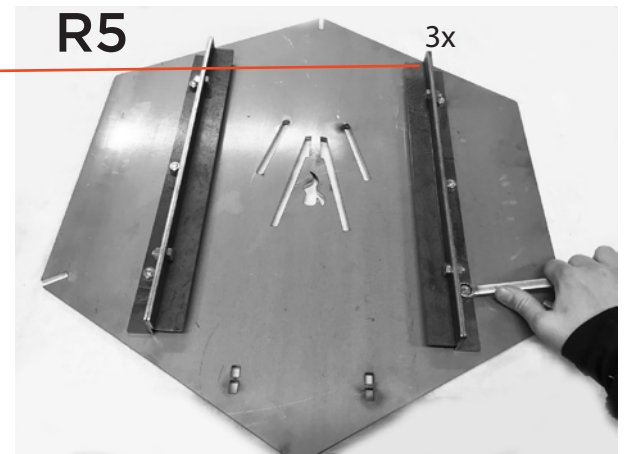
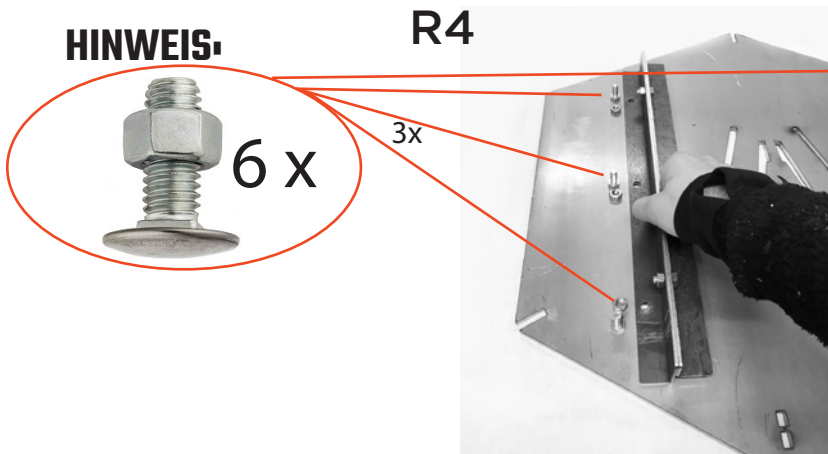
3.
Bereiten Sie diese Teile vor und legen Sie das Feuerrost auf den Tisch, wie auf dem Bild gezeigt (R1).



4.
Bereiten Sie diese Teile (Schienen) vor und legen Sie sie wie in den Bildern R2 und R3 zusammen und ziehen Sie dann die Schrauben mit zwei 13-mm-Schlüsseln an.



5.
Schienen wie auf Bild (R4) gezeigt in den Feuerrost einsetzen und Schrauben mit 13mm Schraubenschlüssel anziehen. (Abb. R5)

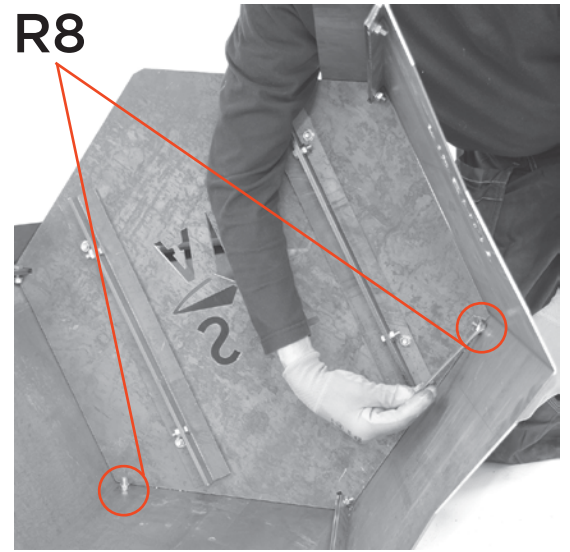
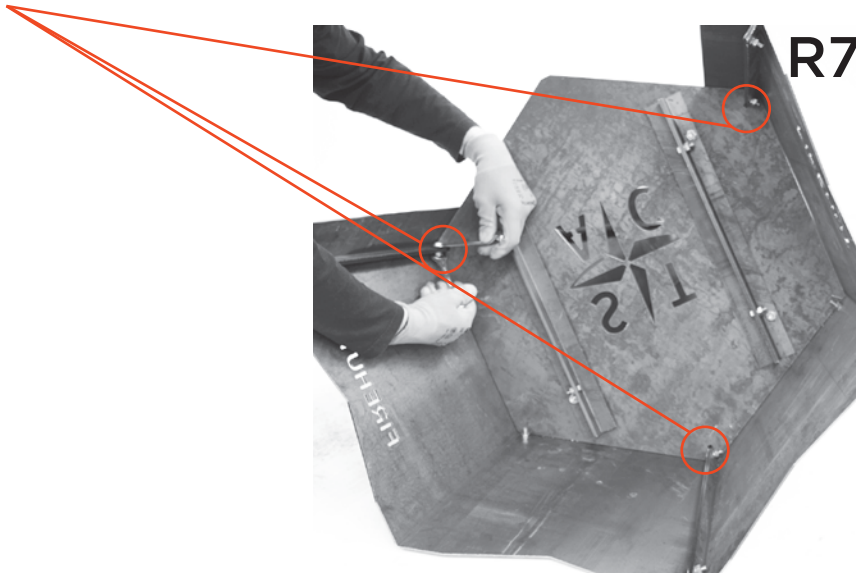


6.
Auf die Feuerrostplatte mit montierten Schienen im Korpus legen, wie ein Bild. (R6)



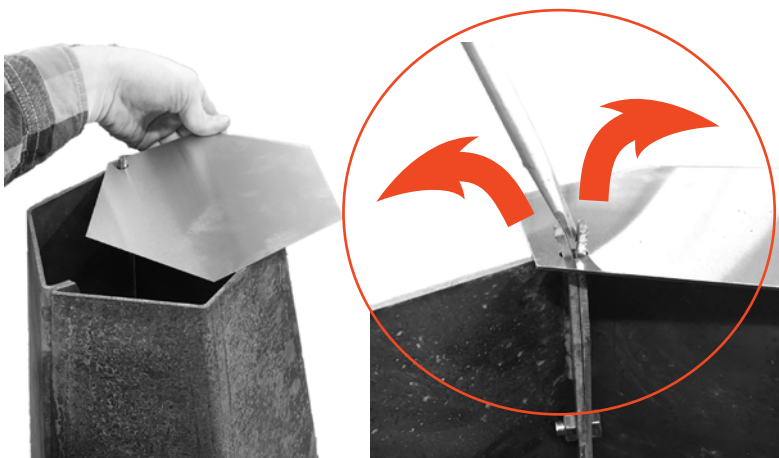
7.

Setzen Sie die Schrauben (3 Stück) auf die Stelle zwischen den Korpusteilen unter die Feuerrost-Platte (Abb. R7). Zwei zusätzliche Schrauben befinden sich außerhalb des Kaminkorpus, wie auf Bild (R8) dargestellt. Die Schrauben mit zwei 13mm Schraubenschlüssel anziehen.



8.

Bringen Sie den Kamin in eine aufrechte Position und schlagen Sie mit einem Hammer oder Brennholzklötz auf den Feuerrost.



Setzen Sie die Regenkappe (obere Entlüftung) auf und ziehen Sie sie fest mit Schraubendreher

Stellen Sie Feuerschutz und Aschebehälter auf den Platz und genießen Sie ein tolles warmes Gefühl mit dem FIREHUT- Kamin.

ERINNERUNG: Ziehen Sie alle Schrauben nach mehrmaliger Benutzung des Kamins erneut nach.

**Firehut
werkzeug
und
Asche rake**

