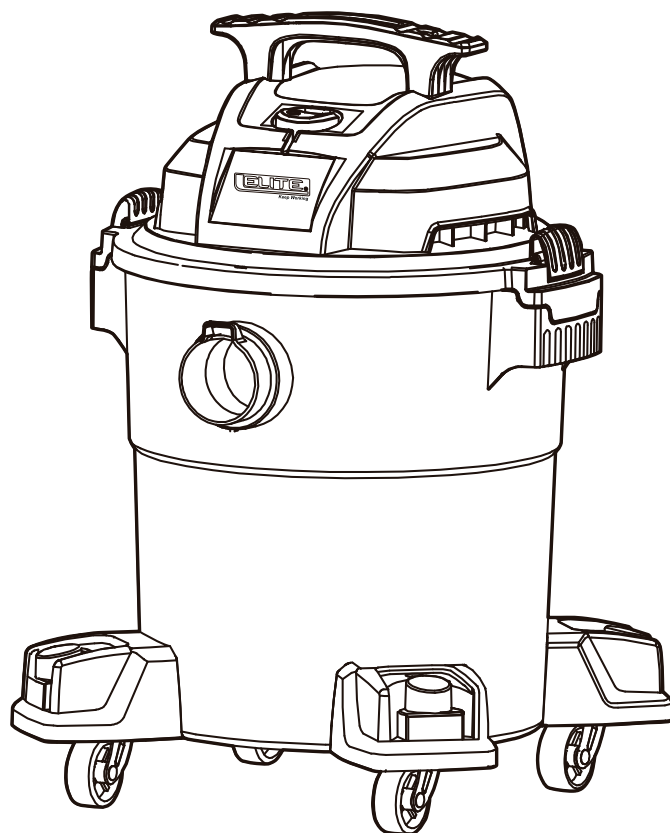


ELITE®

Keep Working

Manual de usuario

**Por favor lea cuidadosamente este manual,
contiene información importante de seguridad.**



ASPIRADORA PARA HÚMEDO Y SECO

VC0640P

ELITE®

Keep Working

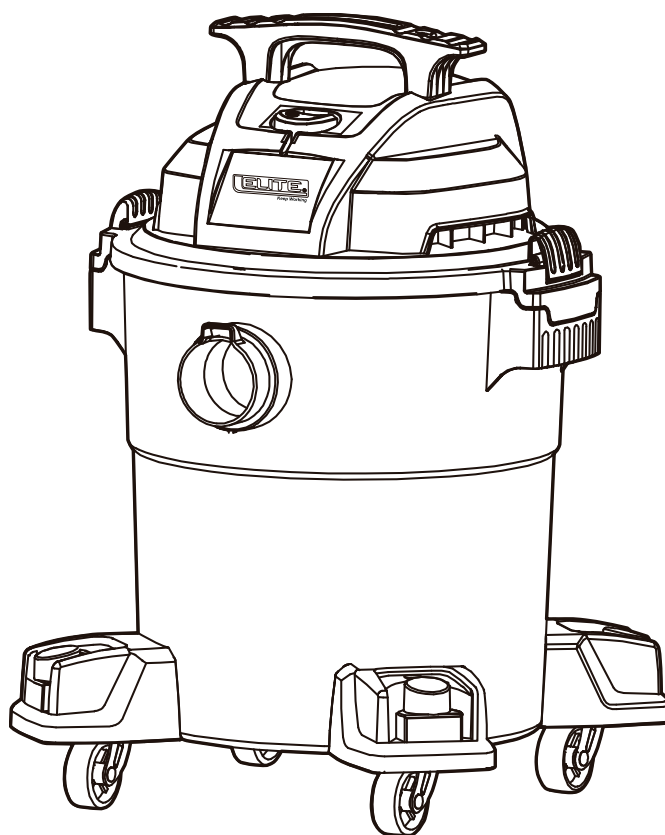


Keep Working

Manual de usuario

ASPIRADORA PARA HÚMEDO Y SECO

VC0640P





Keep Working

Contenido	
Especificaciones	1
Contenido del paquete	1
Información de seguridad	2
Instrucciones de funcionamiento	5
Cuidado y mantenimiento	10
Solución de problemas	12
Vista detallada y lista de piezas	12
Garantía	13



Keep Working

ESPECIFICACIONES

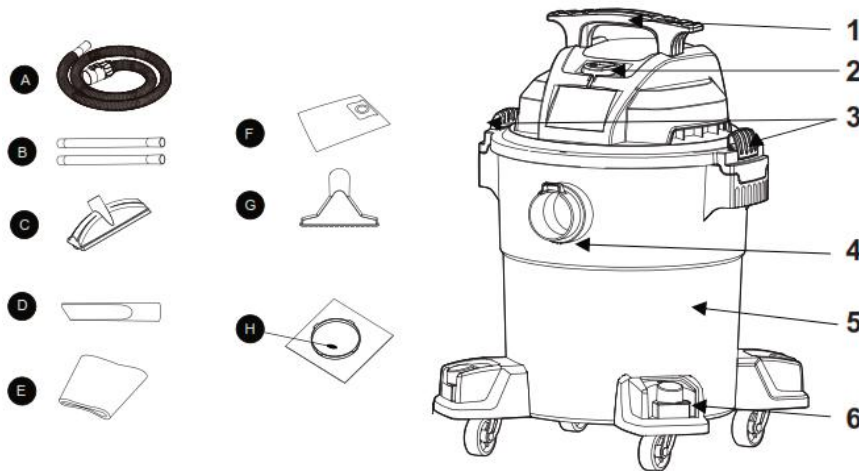
Aspiradora para húmedo y seco elite VC0640P

4.0 HP potencia de succión máxima
6.0 Galones

110V - 60 Hz



CONTENIDO DEL PAQUETE



Parte	Descripción	Cantidad
A	1-1/4" Tubo flexible	1
B	Tubo extensión	2
C	Cepillo de suelo	1
D	Boquilla endiduras	1
E	Filtro de espuma	1
F	Filtro de bolsa desechable	1
G	Boquilla ancha	1
H	Filtro reutilizable(seco) Aro de la abrazadera	1

Parte	Descripción	Cantidad
1	Manija	1
2	Interruptor encendido y apagado	1
3	Pestañas ajuste tapa	1
4	Puerto de vacío	1
5	Tanque de polvo	1
6	Ruedas	4



Keep Working

ADVERTENCIA:

Use solo extensiones eléctricas calificadas para uso en exteriores. Las extensiones eléctricas en malas condiciones o de tamaño muy pequeño pueden constituir peligro de incendios y descargas eléctricas.

Para reducir el riesgo de estos peligros al usar una extensión eléctrica, asegúrese de que esta esté en buenas condiciones y de que la conexión no entre en contacto con líquidos.

Para mantener la pérdida de energía al mínimo, use la siguiente tabla para escoger el tamaño de cable mínimo de la extensión eléctrica.

INFORMACIÓN DE SEGURIDAD

INSTRUCCIONES IMPORTANTES DE SEGURIDAD E INSTRUCCIONES DE PUESTA A TIERRA

Cuando use electrodomésticos, siempre debe tomar las medidas de precaución básicas, incluidas las siguientes: **LEA TODAS LAS INSTRUCCIONES ANTES DE USAR ESTE ELECTRODOMÉSTICO.**

ATENCIÓN

Lea atentamente todas las reglas de seguridad antes de intentar operar la aspiradora. Guarde estas instrucciones para referencia futura.

PELIGRO

Nunca opere esta unidad si hay materiales o vapores inflamables presentes, ya que los dispositivos eléctricos producen arcos o chispas que pueden producir un incendio o una explosión.

NUNCA DEJE LA ASPIRADORA EN FUNCIONAMIENTO SIN SUPERVISIÓN.

ADVERTENCIA

Para reducir el riesgo de incendio, descargas eléctricas o lesiones:

1. No deje el electrodoméstico enchufado. Desenchúfelo del tomacorriente cuando no esté en uso y antes de repararlo. Conéctelo solo a un tomacorriente con la debida puesta a tierra. Consulte las instrucciones de puesta a tierra.



Keep Working

2. No lo exponga a la lluvia. Almacénelo en interiores.
3. Siempre desconecte el enchufe del tomacorriente antes de retirar la cubierta del tanque.
4. No permita que se use como un juguete. Es necesaria una estricta supervisión cuando los niños utilicen el electrodoméstico o estén cerca de él.
5. No la utilice si el enchufe o el cable están dañados. Si el electrodoméstico no está funcionando bien, sufrió caídas, se dañó, se dejó en el exterior o cayó en el agua, póngase en contacto con un centro de servicios para obtener ayuda.
6. No: Jale la aspiradora ni la transporte del cable, no use el cable como manija, no cierre puertas sobre el cable ni jale del cable alrededor de esquinas o bordes filosos. No pase el electrodoméstico por sobre el cable. Mantenga el cable alejado de superficies calientes.
7. No jale del cable para desenchufarlo. Para desenchufarlo, tome el enchufe, no el cable.
8. No manipule el enchufe ni el electrodoméstico con las manos mojadas.
9. No coloque ningún objeto en las aberturas. No la use con ninguna abertura bloqueada. Mantenga libre de polvo, pelusas, cabellos o cualquier objeto que pueda reducir el flujo de aire.
10. Mantenga el cabello, las ropas holgadas, los dedos y todas las partes del cuerpo lejos de aberturas y piezas en movimiento.
11. No aspire objetos encendidos o humeantes, tales como cigarrillos, fósforos o cenizas calientes.
12. No la utilice si la bolsa para polvo o el filtro no están en su lugar.
13. Apague todos los controles antes de desenchufar.
14. Tenga sumo cuidado cuando limpie sobre escaleras.
15. No la use para aspirar líquidos inflamables o combustibles como gasolina, ni la use en áreas en que estos estén presentes.
16. No use su aspiradora como rociador de líquidos inflamables como pinturas a base de aceite, lacas, etc.



Keep Working

17. No aspire materiales tóxicos, cancerígenos, combustible u otros materiales peligrosos como asbesto, arsénico, bario, plomo, pesticidas u otros que constituyan riesgo para la salud.

18. No recoja hollín, cemento, yeso o polvo de panel de yeso sin el filtro y la bolsa para polvo en su lugar. Estas son partículas muy finas que afectan el funcionamiento del motor o pueden devolverse al aire. Hay bolsas para polvo adicionales disponibles.

19. No deje el cable en el piso una vez terminado el trabajo de limpieza. Se puede transformar en un peligro de tropiezo.

20. Tenga especial cuidado al vaciar tanques con cargas pesadas.

21. Para evitar la combustión espontánea, vacíe el tanque antes de cada uso.

22. El funcionamiento una aspiradora para uso general soplar objetos extraños a los ojos del operador y, de esta manera, causar graves daños oculares. Siempre use gafas de seguridad al usar una aspiradora.

23. **MANTÉNGASE ALERTA.** Presta atención a lo que hace y utilice el sentido común. No use la aspiradora si está cansado, distraído o bajo la influencia de alcohol, drogas o medicamentos que causen una disminución del control.

NOTA: Utilícelo solo como se describe en este manual. Use solo los accesorios recomendados por el fabricante.

INFORMACIÓN DE SEGURIDAD

GUARDE ESTAS INSTRUCCIONES

INSTRUCCIONES DE PUESTA A TIERRA

Este electrodoméstico debe tener una puesta a tierra. En caso de mal funcionamiento o avería, la puesta a tierra hace que pase la menor resistencia de corriente eléctrica para reducir el riesgo de descarga eléctrica. Este electrodoméstico está equipado con un cable que cuenta con un conductor de puesta a tierra del equipo y un enchufe con puesta a tierra. El enchufe debe insertarse en un tomacorriente correctamente instalado y con puesta a tierra que cumpla todas las ordenanzas y códigos locales.

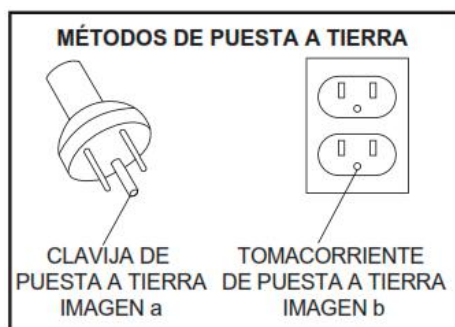
ELITE®

Keep Working

ADVERTENCIA

LA CONEXIÓN INAPROPIADA DEL CONDUCTOR DE PUESTA A TIERRA DEL EQUIPO PUEDE PROVOCAR RIESGOS DE DESCARGAS ELÉCTRICAS. CONSULTE A UN ELECTRICISTA CALIFICADO O PERSONAL DE MANTENIMIENTO SI TIENES DUDAS SOBRE SI EL TOMACORRIENTE TIENE UNA PUESTA A TIERRA ADECUADA. NO MODIFIQUE EL ENCHUFE PROVISTO CON EL ELECTRODOMÉSTICO. SI EL ENCHUFE NO ENCAJA EN EL TOMACORRIENTE, PÍDALE A UN ELECTRICISTA CALIFICADO QUE INSTALE EL TOMACORRIENTE ADECUADO.

24. Este electrodoméstico es para usarse con un circuito de 110 voltios nominales. El enchufe de puesta a tierra se ve como el que se ilustra en la imagen (a). El tomacorriente de puesta a tierra se ve como el que se ilustra en la imagen (b).



El cliente debe enchufar el enchufe de puesta a tierra en el tomacorriente de puesta a tierra para lograr la puesta a tierra.

25. No debe utilizarse ningún adaptador con este electrodoméstico.

INSTRUCCIONES DE FUNCIONAMIENTO

DESEMBALAJE Y CONFIGURACIÓN

MONTAJE DEL PORTA-ACCESORIOS Y RUEDAS

1. Libere la traba de la tapa con un movimiento hacia el exterior, retire la tapa y algunos accesorios que podrían expedirse en el tanque.

2. Ensamble las ruedas siguiendo las instrucciones en este manual.



Keep Working

3. Antes de colocar la tapa con el motor, consulte este manual para asegurarse de que tiene los filtros apropiados instalados para la limpieza.

4. Coloque la tapa con el motor y presione con el pulgar en cada traba hasta que cierre firmemente en su lugar. Asegúrese de que todas las trabas sujetan firmemente la tapa.

5. Inserte el extremo de la manguera flexible en la entrada del tanque.

6. Conecte las extensiones al extremo de la manguera. Aplique una ligera presión hasta que el ajuste este apretado.

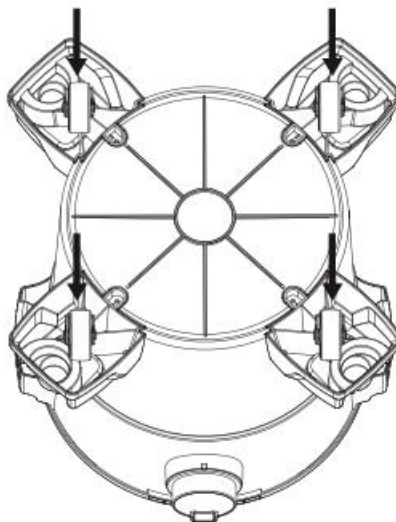
7. Conecte uno de los accesorios para limpieza (según sus necesidades de limpieza) en el extremo libre de la extensión.

8. Conecte el cable eléctrico en el tomacorriente de pared. Su aspiradora esta lista para usar

MONTAJE PARA PORTA ACCESORIOS

1. Invierta el tanque, tome la plataforma para alinearla con el fondo del tanque. Fije con los tornillos suministrados.

2. Vuelva a colocar tanque de polvo en posición vertical.





Keep Working

INSTRUCCIONES DE FUNCIONAMIENTO

Para reducir el riesgo de explosión, no use esta aspiradora en áreas donde haya gases o vapores inflamables o polvo explosivo en el aire. Los gases o vapores inflamables incluyen, entre otros:

Líquidos de encendedores, limpiadores tipo solvente, pinturas a base de aceite, gasolina, alcohol y rociadores en aerosol. Los polvos explosivos incluyen, entre otros: Carbón, magnesio, aluminio y pólvora o pólvora cilíndrica. No aspire polvos explosivos, líquidos inflamables o combustibles ni cenizas calientes. No use esta aspiradora como rociador de líquidos inflamables o combustibles.

Para reducir el riesgo de peligros para la salud debido a vapores o polvo, no aspire materiales tóxicos.

ADVERTENCIA:

El funcionamiento de cualquier aspiradora para uso general puede soplar objetos extraños a los ojos del operador y, de esta manera, causar graves daños oculares. Siempre use gafas de seguridad que cumplan con normas de seguridad.

ADVERTENCIA:

Para reducir el riesgo de daños auditivos, use protectores para los oídos cuando use la aspiradora por varias horas o en un entorno bullicioso.

Esta aspiradora para húmedo / seco está ensamblada de fábrica y lista para usarse al retirarse de la caja. La unidad está lista para el aspirado o soplado en seco. Después de enchufar el cable de alimentación en el tomacorriente de pared, coloque la unidad en la posición de "ENCENDIDO" presionando el interruptor desde la posición "O" a la posición "I". La marca "O" es la posición de "APAGADO" y la "I" es la posición de "ENCENDIDO".

O = APAGADO
I = ENCENDIDO





Keep Working

ASPIRADO EN SECO

1. El filtro debe estar siempre en la posición correcta para reducir el riesgo de fugas y posibles daños a la aspiradora. Asegúrese de que el filtro esté cubriendo completamente la caja del filtro y que el aro de la abrazadera esté lo más cerca posible de la tapa. Asegúrese de que no haya espacios entre el filtro y la tapa. (Consulte la ilustración). Es muy importante ensamblar el filtro a la caja sin dejar ninguna fuga o gotera. Cualquier fuga permitirá que la suciedad aspirada sea soplada hacia fuera del puerto de soplado y de vuelta en el aire.

2. Cuando use su aspiradora para aspirar polvo fino, será necesario vaciar el tanque para polvo y limpiar o reemplazar el filtro en intervalos más frecuentes para mantener el máximo rendimiento de la aspiradora.

NOTA:

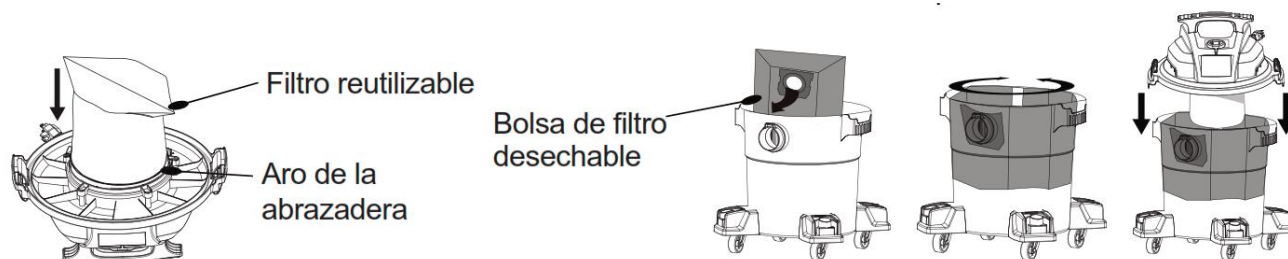
Se necesita un filtro seco para recoger el material seco. Si usa la aspiradora para aspirar polvo cuando el filtro está mojado, este se obstruirá rápidamente y la limpieza será muy difícil. Si el filtro se moja, reemplácelo antes de continuar aspirando.

INSTALACIÓN DE LA BOLSA DE FILTRO DESECHABLE

1. Deslice la abertura del collar de cartón firmemente sobre el deflector del puerto de aspiración, hasta que se detenga contra la pared del deflector.

2. Coloque la bolsa de modo que se distribuya en todo el interior del tanque.

3. Vuelva a colocar y asegurar el cabezal en el tanque.



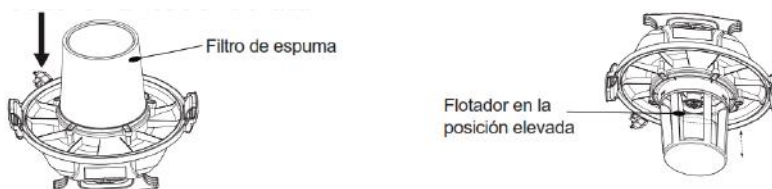


Keep Working

ASPIRADO EN MOJADO

1. Retire el filtro reutilizable y reemplácelo por un filtro de espuma cuando aspire en mojado.
2. Esta aspiradora para húmedo y seco está equipada con un mecanismo de flotador que se eleva automáticamente para cortar el flujo de aire cuando el líquido en el tanque alcanza un nivel predeterminado. Cuando ocurra esto, apague la aspiradora, desenchufe el cable de alimentación y vacíe el tanque para polvo. Sabrá que el flotador ha cerrado el flujo de aire ya que la succión se detiene y el ruido del motor se vuelve más agudo debido a la disminución de la velocidad del motor. La capacidad de líquido puede variar según la cantidad que se aspire.

IMPORTANTE: Para reducir el riesgo de daños a la aspiradora, no haga funcionar el motor con el flotador en la posición elevada.

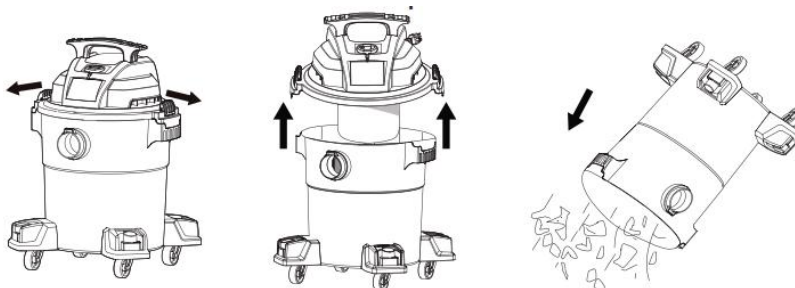


VACIADO DEL TANQUE

ADVERTENCIA

Para reducir el riesgo de lesiones debido a arranques accidentales, desenchufe el cable de alimentación antes vaciar el tanque para polvo.

1. Retire el ensamble del cabezal de alimentación de la aspiradora para húmedo / seco jalando hacia fuera los sujetadores de la tapa ubicados a cada lado de la aspiradora. Retire el ensamble del cabezal de alimentación.
2. Vacíe el contenido del tanque en el contenedor de residuos adecuado.





Keep Working

FUNCIONAMIENTO DE SOPLADO

ADVERTENCIA: Siempre use gafas de seguridad que cumplan con normas necesarias.

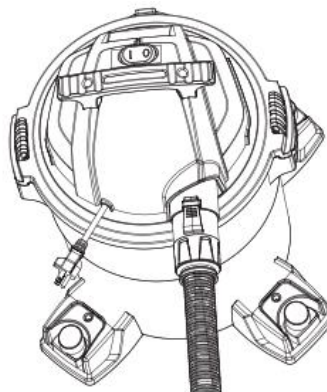
ADVERTENCIA: Para evitar lesiones a los transeúntes, manténgalos alejados de la suciedad soplada.

PRECAUCIÓN: Use una mascarilla anti polvo si el soplado provoca polvo que pueda ser inhalado.

PRECAUCIÓN: Para reducir el riesgo de daños auditivos, use protectores para los oídos cuando use la aspiradora/soplador por varias horas o en un entorno bullicioso.

Su aspiradora cuenta con una característica de soplado. Tiene la capacidad de soplar aserrín y otros residuos. Puede usarse para soplar polvo y suciedad de garajes o de patios y entradas de garaje. Siga los siguientes pasos para usar su aspiradora como soplador.

1. Ubique el puerto de soplado en su aspiradora.
2. Inserte un extremo de la manguera de 1-1/4 in. x 6 ft. (3,18 cm x 1,8 m) en el puerto de soplado.
3. Encienda la aspiradora.



CUIDADO Y MANTENIMIENTO

REEMPLAZO DEL FILTRO

ADVERTENCIA: Para reducir el riesgo de lesiones debido a arranques accidentales, desenchufe el cable de alimentación antes de cambiar o limpiar el filtro. Debe limpiar el filtro a menudo para mantener el máximo rendimiento de la aspiradora.

IMPORTANTE: Para evitar daños en la rueda y el motor del soplador, siempre vuelva a instalar el filtro reutilizable antes de usar la aspiradora para aspirar en seco y siempre vuelva a instalar el filtro de espuma antes de usar la aspiradora para aspirar en mojado.

IMPORTANTE: Después de limpiar, revise si el filtro tiene desgarraduras u orificios pequeños. No use la aspiradora si un filtro tiene orificios o desgarraduras. Incluso un pequeño orificio puede causar que salga mucho polvo de su aspiradora. Reemplácelo inmediatamente.



Keep Working

NOTA: Antes de instalar el filtro en la aspiradora, limpie el área de la tapa de manera que el aro de la abrazadera selle la bolsa contra la tapa para detener las pequeñas partículas pueden traspasar la bolsa del filtro. Si el filtro está limpio y no se ha dañado, vuelva a colocarlo en la caja del filtro. Si no puede reutilizarse, coloque un nuevo filtro en la caja del filtro.

NOTA: Limpie el filtro en un área abierta. La limpieza se debe efectuar en exteriores y no en áreas habitadas.

ADVERTENCIA: No retire la caja del filtro ni el flotador. El flotador evita que el agua ingrese al propulsor y que dañe el motor. La caja evita que los dedos toquen el propulsor en movimiento.

LIMPIEZA

Para mantener su aspiradora con una apariencia perfecta, limpie la superficie exterior con un paño humedecido con agua tibia y jabón suave.

Para limpiar el tanque:

1. Retire los desechos.
2. Lave el tanque completamente con agua tibia y jabón suave.
3. Limpie con un paño seco.

ALMACENAJE

Antes de almacenar su aspiradora, el tanque para polvo debe vaciarse y limpiarse. El cable debe enrollarse y colgarse en la unidad y los accesorios deben guardarse en el porta accesorios para que estén a la mano. La aspiradora se debe almacenar en interiores.

Los problemas menores se pueden arreglar generalmente sin llamar al Servicio al Cliente.

ADVERTENCIA

PARA REDUCIR EL RIESGO DE LESIONES CAUSADAS POR LAS PIEZAS EN MOVIMIENTO Y/O DESCARGAS ELÉCTRICAS, COLOQUE EL INTERRUPTOR DE ENCENDIDO EN LA POSICIÓN DE APAGADO Y DESCONECTE EL ENCHUFE CON PUESTA A TIERRA DEL TOMACORRIENTE ANTES DE PROCEDER CON LA SOLUCIÓN DE PROBLEMAS.

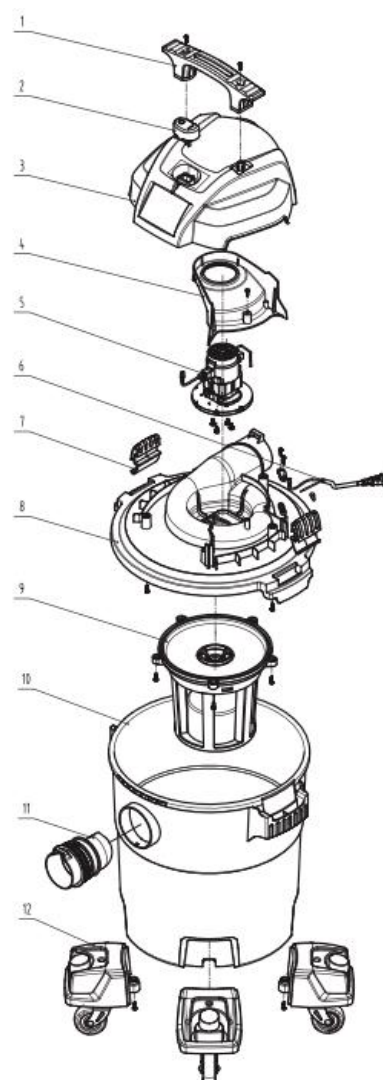


Keep Working

PROBLEMA	CAUSA POSIBLE	ACCIÓN CORRECTIVA
La aspiradora no enciende	No hay electricidad	No hay electricidad
Perdida de succión al aspirar líquidos	1. Tanque lleno 2. Manguera obstruida 3. Filtro obstruido	1. Vacíe el tanque y límpielo 2. Retire la manguera y limpie los desechos 3. Limpie o reemplace el filtro
Perdida de succión al aspirar sólidos	1. Tanque lleno 2. Manguera obstruida 3. Filtro obstruido	1. Vacíe el tanque y límpielo 2. Retire la manguera y limpie los desechos 3. Limpie o reemplace el filtro

LISTA DE PARTES

Parte	Descripción	Cantidad
1	Manija de transporte	1
2	Interruptor encendido y apagado	1
3	Cubierta superior	1
4	Deflector térmico	1
5	Motor	1
6	Cable de alimentación	1
7	Seguros tapa	2
8	Marco medio	1
9	Caja de filtro	1
10	Tanque de polvo	1
11	Puerto de vacío	1
12	Soportes ruedas	4





Keep Working

GARANTÍA

GARANTÍA COMPLETA DE 1 AÑO

Si este producto Elite falla debido a un defecto de material o de fabricación dentro del plazo de un año a partir de la fecha de compra, devuélvalo a cualquier tienda de distribución autorizada Elite, Centros de Servicio Elite u otro punto de venta Elite para que sea reparado gratuitamente (o reemplazado si la reparación resulta imposible).

Esta garantía se aplica solamente durante 90 días a partir de la fecha de compra, si este producto se utiliza alguna vez para fines comerciales o de alquiler. Esta garantía no incluye las bolsas ni los filtros, que son piezas perecederas que se pueden desgastar por causa del uso normal dentro del periodo de garantía. Esta garantía le confiere a usted derechos legales específicos y es posible que usted tenga también otros derechos que varían de un estado a otro.

1 AÑO **1** YEAR
GARANTÍA WARRANTY