



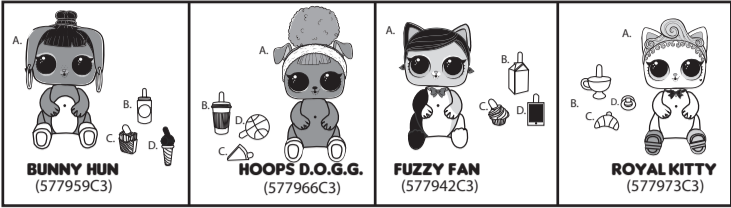
577942C3/577959C3
SKU: 577966C3/577973C3

INTERACTIVE LIVE SURPRISE™

EN
AGES 3+
ADULT SUPERVISION REQUIRED
WARNING:
CHOKING HAZARD—Small parts.
Not for children under 3 years.

CONTENTS

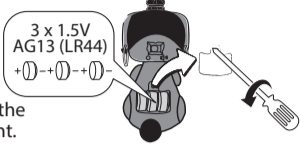
- A. 1 Bunny Hun
OR 1 Hoops D.o.g.g.
OR 1 Fuzzy Fan
OR 1 Royal Kitty
B. 1 Beverage
C. 1 Food Item
D. 1 Toy



EACH SOLD SEPARATELY. COLLECT THEM ALL!

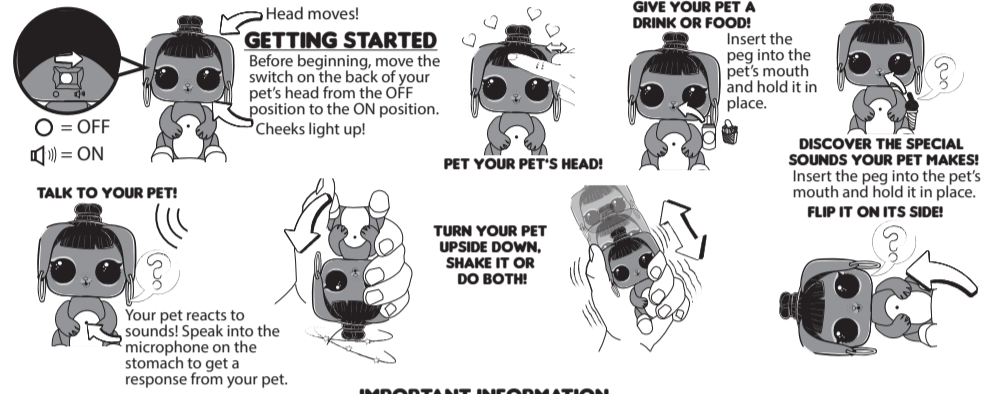
BATTERY REPLACEMENT

- An ADULT must install fresh batteries in the unit should the batteries need replacing:
1. Using a Phillips screwdriver (not included), remove the screw and battery compartment cover located on the back of the pet.
2. Install three (3) fresh 1.5V AG13 (LR44) alkaline batteries (not included) making sure the (+) and (-) ends face the proper direction as indicated inside the battery compartment.
3. Replace the compartment and tighten the screw.



HOW TO CARE FOR YOUR PET

- SHOW YOUR PET LOVE BY PETTING IT, FEEDING IT AND TALKING TO IT.**
DISCOVER EVERYTHING YOUR PET CAN DO!
PLAY WITH YOUR PET! TURN IT UPSIDE DOWN, SHAKE IT, OR SHAKE IT UPSIDE DOWN, BUT BE CAREFUL OR YOU WILL MAKE YOUR PET DIZZY.



IMPORTANT INFORMATION

- Illustrations are for reference only. Styles may vary from actual contents.
- Please remove all packaging including tags, ties & tacking stitches before giving this product to a child.
- Pet does not speak. It will make sounds or babble incoherently.
- Your pet will make different sounds. Pet it, flip it on its side, turn it upside down, shake it or shake it upside down to hear all the different sounds.
- Some pets will close their eyes when flipped on their sides.
- Your pet will come with three accessories: a beverage, a food item and a toy. Pet will respond to all three items, but will make a surprise sound when responding to its toy. Collect them all to hear each feature!
- When speaking to your pet, make sure to speak into the microphone on its stomach. Your pet will respond with a sound.
- The microphone on your pet is not intended for recording. It will not record your voice or other sounds.
- After 30 seconds of no activity, your pet will go to sleep. Pet its head or insert its accessory to wake it up.
- Do not stand on or throw pet into furniture, walls, live pets, people etc., as doing so may cause injury to the person and irreparable damage to the unit.
- Turn the pet OFF (O) after playing to conserve battery power.
- Clean pet with a damp cloth and air dry thoroughly. Keep water away from the battery compartment.
- Do not store the pet in direct sunlight for extended periods of time.

SAFE BATTERY USAGE

- Use alkaline batteries for best performance and longer life.
- Use only the type battery recommended for the unit.
- Batteries should be replaced only by an adult.
- Insert batteries with the correct polarity (+ and -).
- Do not mix old and new batteries.
- Do not mix alkaline, standard (carbon-zinc), or rechargeable batteries.
- Do not short-circuit batteries.
- When not used for an extended time, remove batteries to prevent possible leakage and damage to the unit.
- Do not mix rechargeable and non-rechargeable batteries.
- Rechargeable batteries are to be removed from the toy before charging.
- Rechargeable batteries are to be recharged only under adult supervision.
- Do not recharge non-rechargeable batteries.
- Exhausted batteries are to be removed from the toy.
- Do not dispose of batteries in fire as they may leak or explode.

FCC COMPLIANCE

NOTE: This equipment has been tested and found to comply with the limits for a Class B digital device, pursuant to Part 15 of the FCC Rules. These limits are designed to provide reasonable protection against harmful interference in a residential installation. This equipment generates, uses and can radiate radio frequency energy and, if not installed and used in accordance with the instructions, may cause harmful interference to radio communications. However, there is no guarantee that interference will not occur in a particular installation.

If this equipment does cause harmful interference to radio or television reception, which can be determined by turning the equipment off and on, the user is encouraged to try to correct the interference by one or more of the following measures:

- Reorient or relocate the receiving antenna.
- Increase the separation between the equipment and receiver.
- Connect the equipment into an outlet on a circuit different from that to which the receiver is connected.
- Consult the dealer or an experienced radio/TV technician for help.

This device complies with Part 15 of the FCC Rules. Operation is subject to the following two conditions:

- (1) This device may not cause harmful interference, and (2) this device must accept any interference received, including interference that may cause undesired operation.

Caution: Modifications not authorized by the manufacturer may void users authority to operate this device. CAN ICES-3 (B)/NMB-3(B).

WARNING:

This product contains a Button or Coin Cell Battery. A swallowed Button or Coin Cell Battery can cause internal chemical burns in as little as two hours and lead to death. Dispose of used batteries immediately. Keep new and used batteries away from children. If you think batteries might have been swallowed or placed inside any part of the body, seek immediate medical attention.

IMPORTANT NOTES ABOUT BUTTON BATTERIES

- WARNING - KEEP BATTERIES OUT OF REACH OF CHILDREN

- Swallowing may lead to serious injury in as little as 2 hours or death, due to chemical burns and potential perforation of the esophagus.
- If you suspect your child has swallowed or inserted a button battery immediately call the 24-hour Poisons Information Centre on 13 1126 (Australia) / your local emergency services for fast, expert advice.
- Examine devices and make sure the battery compartment is correctly secured, e.g. that the screw or other mechanical fastener is tightened. Do not use if compartment is not secure.
- Dispose of used button batteries immediately and safely. Flat batteries can still be dangerous.
- Adults shall tell potential users about the risk of button batteries and keep their children away from button cell. Adult supervision is required.



'Let's care for the environment!'

The wheellie bin symbol indicates that the product must not be disposed of with other household waste. Please use designated collection points or recycling facilities when disposing of the item. Do not treat old batteries as household waste. Take them to a designated recycling facility.



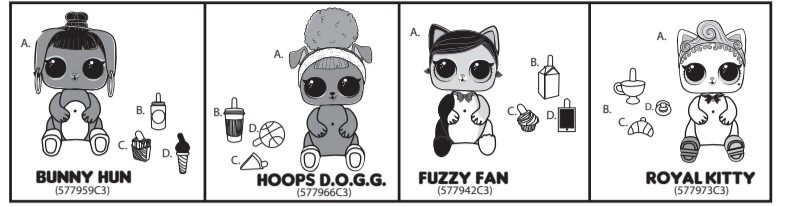
577942C3/577959C3
SKU: 577966C3/577973C3

INTERACTIVE LIVE SURPRISE™/MC

FR
ÂGE 3+
UN ADULTE DOIT EFFECTUER LA SURVEILLANCE
ATTENTION:
DANGER D'ÉTOUFFEMENT—Petits éléments.
Ne convient pas aux enfants de moins de 3 ans.

CONTENU

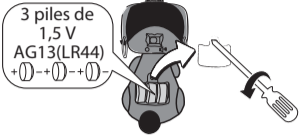
- A. 1 Bunny Hun
OU 1 Hoops D.o.g.g.
OU 1 Fuzzy Fan
OU 1 Royal Kitty
B. 1 boisson
C. 1 aliment
D. 1 jouet



VENDUS SÉPARÉMENT. COLLECTIONNE-LES TOUS !

REPLACEMENT DES PILES

- Un ADULTE doit insérer des piles neuves dans le jouet si les piles doivent être remplacées:
1. À l'aide d'un tournevis cruciforme (non inclus), retirez la vis et le couvercle du compartiment à piles au dos de l'animal.
2. Insérez trois (3) piles alcalines neuves de 1,5 V AG13 (LR44) (non incluses) en respectant la polarité (+) et (-), tel qu'indiqué dans le compartiment à piles.
3. Référez le compartiment et serrez la vis.



COMMENT PRENDRE SOIN DE TON ANIMAL

- PRENDS SOIN DE TON ANIMAL EN LE FLATTANT, LE NOURRISSANT ET LUI PARLANT.**
DÉCOUVRE TOUT CE QUE TON ANIMAL PEUT FAIRE !
JOUE AVEC TON ANIMAL ! METS-LE LA TÊTE EN BAS, AGITE-LE OU AGITE-LE LA TÊTE EN BAS, MAIS FAIS BIEN ATTENTION DE NE PAS ÉTOUFFIR TON ANIMAL.



INFORMATIONS IMPORTANTES

- Les illustrations servent de référence seulement. Les styles peuvent différer du contenu réel.
- Merci d'enlever l'emballage, y compris les étiquettes, liens et fils cousus, avant de donner ce produit à un enfant.
- L'animal ne parle pas. Il fera des sons ou babillera de manière incohérente.
- Ton animal fera différents sons. Flatte-le, couche-le sur le côté, mets-le la tête en bas, agite-le ou agite-le la tête en bas pour entendre tous les sons différents.
- Ton animal aura trois accessoires : une boisson, un aliment et un jouet. L'animal réagira à son jouet en faisant un son unique. Collectionne-les tous pour entendre chaque caractéristique !
- L'animal réagira différemment lorsqu'il sera couché sur le côté.
- Lorsque tu parles à ton animal, parle dans le microphone du ventre de l'animal. Ton animal réagira en faisant un son.
- Le microphone de ton animal n'est pas destiné à l'enregistrement. Il n'enregistrera pas ta voix ni d'autres sons.
- Après 30 secondes d'inactivité, ton animal dormira. Flatte-lui la tête ou insère son accessoire pour le réveiller.
- Ne marche pas sur l'animal, ne le lance pas vers des meubles, murs, animaux vivants, personnes, etc., car cela risque de blesser la personne et d'abîmer irrémédiablement le jouet.
- Éteins l'animal (position « ARRÊT ») après le jeu pour conserver la puissance des piles.
- Nettoie l'animal avec un linge humide et laisse-le sécher complètement à l'air ambiant. Évite le contact de l'eau avec le compartiment à piles.
- Ne range pas l'animal à la lumière directe du soleil pendant de longues périodes.

USAGE SANS DANGER DES PILES

- Utilisez des piles alcalines pour obtenir un rendement et une durabilité supérieurs.
- Utilisez seulement le type de piles recommandé pour le produit.
- Les piles doivent être remplacées uniquement par un adulte.
- Les piles doivent être insérées en respectant la polarité (+ et -).
- Ne combinez pas des piles neuves et usagées.
- Ne combinez pas des piles alcalines, standard (sèches) ou rechargeables.
- Ne court-circuitez pas les bornes des piles.
- Si le produit n'est pas utilisé pendant de longues périodes, retirez les piles pour prévenir toute fuite et tout endommagement possibles du produit.
- Ne combinez pas des piles rechargeables et non rechargeables.
- Les piles rechargeables doivent être retirées du jouet avant la recharge.
- Les piles rechargeables doivent seulement être chargées sous la surveillance d'un adulte.
- Ne rechargez pas des piles non rechargeables.
- Les piles usagées doivent être retirées du jouet.
- Ne jetez pas les piles au feu ; elles pourraient fuir ou exploser.

CONFORMITÉ À LA FCC

REMARQUE : Cet appareil a été testé et est jugé conforme aux limites des appareils numériques de classe B, conformément à la partie 15 des règles de la FCC. Ces limites sont conçues pour fournir une protection raisonnable contre le brouillage préjudiciable dans une installation résidentielle.

Cet appareil produit, utilise et peut émettre une énergie de radiofréquence et, s'il n'est pas installé et utilisé conformément aux directives, peut causer un brouillage préjudiciable aux radiocommunications. Toutefois, il n'y a aucune garantie que le brouillage ne surviendra pas dans une installation particulière. Si cet appareil cause un brouillage préjudiciable à la réception de la radio ou de la télévision ; ce qui peut être déterminé en éteignant l'appareil et en le rallumant, l'utilisateur devra essayer de corriger le brouillage par l'une ou l'autre des mesures suivantes :

- Réorienter ou resituer l'antenne de réception.
- Accroître la distance entre le matériel et le récepteur.
- Brancher l'appareil dans une prise sur un circuit autre que celui auquel le récepteur est branché.
- Consulter le détaillant ou un technicien de radio/télévision expérimenté pour obtenir de l'aide.

Cet appareil est conforme à la partie 15 des règles de la FCC. Le fonctionnement est sujet aux deux conditions suivantes : (1) cet appareil ne doit pas causer de brouillage préjudiciable et (2) cet appareil doit accepter tout brouillage reçu, incluant les brouillages qui peuvent causer un mauvais fonctionnement.

Attention : les modifications non autorisées par le fabricant peuvent annuler le droit de l'utilisateur à faire fonctionner cet appareil. CAN ICES-3 (B)/NMB-3(B).

ATTENTION :

Ce produit contient une pile bouton. Une pile bouton avalée peut causer des brûlures chimiques internes en moins de deux heures et causer la mort. Jetez les piles usagées immédiatement. Gardez les piles neuves et usagées hors de la portée des enfants. Si vous croyez qu'une pile peut avoir été avalée ou mise à l'intérieur d'une partie du corps, consultez un médecin immédiatement.

REMARQUES IMPORTANTES SUR LES PILES BOUTONS

- ATTENTION : GARDEZ LES PILES HORS DE LA PORTÉE DES ENFANTS

- L'ingestion peut causer de graves blessures, voire la mort, en moins de 2 heures, en raison des brûlures chimiques et de la perforation possible de l'œsophage.
- Si vous croyez que votre enfant a avalé ou inséré une pile bouton, appelez immédiatement un centre antipoison ouvert 24 heures au 13 1126 (Australie) / vos services d'urgence locaux pour obtenir rapidement des conseils d'experts.
- Examinez les appareils et assurez-vous que le compartiment à piles est fermé hermétiquement, c.-à-d. que la vis ou une autre fixation mécanique est bien serrée. Ne l'utilisez pas si le compartiment n'est pas bien fermé.
- Jetez les piles boutons usagées immédiatement et en toute sécurité. Les piles déchargées peuvent quand même être dangereuses.
- Les adultes devront informer les utilisateurs potentiels du danger des piles boutons et garder leurs enfants éloignés de la pile bouton. Un adulte doit effectuer la.



« Protégeons l'environnement ! »

Le symbole de poubelle indique que le produit ne doit pas être jeté avec les déchets domestiques. Utilisez les lieux de collecte ou les établissements de recyclage désignés pour mettre cet article au rebut. Ne traitez pas les piles usagées comme un déchet domestique. Apportez-les à un établissement de recyclage désigné.



577942C3/577959C3
SKU:577966C3/577973C3

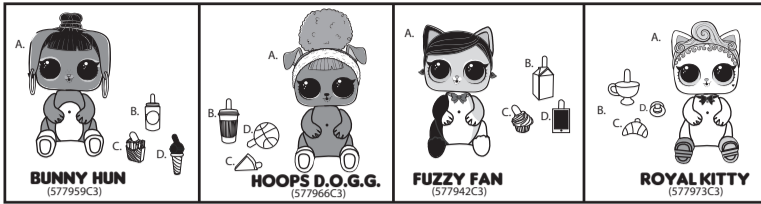
INTERACTIVE LIVE SURPRISE™

ES
AGES 3+
REQUIERE SUPERVISIÓN ADULTA

ADVERTENCIA:
PELIGRO DE ATRAGANTAMIENTO-Partes pequeñas
No conviene para niños menores de tres años.

CONTENIDO

- A. 1 Bunny Hun
O BIEN 1 Hoops D.o.g.g.
O BIEN 1 Fuzzy Fan
O BIEN 1 Royal Kitty
- B. 1 Bebida
C. 1 Comida
D. 1 Juguete

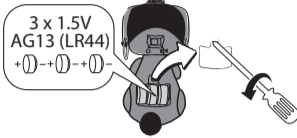


CADA UNO SE VENDE POR SEPARADO. ¡COLECCIONALOS TODOS!

RECAMBIO DE LAS PILAS

Un ADULTO deberá instalar unas pilas alcalinas nuevas en la unidad cuando haya que reemplazarlas:

- Utilizando un destornillador Phillips (no incluido), quita el tornillo y retira la tapa del compartimento de las pilas de la parte trasera de la mascota.
- Instala tres (3) pilas alcalinas nuevas tipo AG13 (LR44) de 1,5 V (no incluidas) haciendo coincidir los polos con los símbolos (+) y (-) del interior del compartimento para orientarlas correctamente.
- Vuelve a poner la tapa del compartimento y aprieta el tornillo.



CÓMO CUIDAR DE TU MASCOTA

¡MUESTRA CARÍO A TU MASCOTA
ACARICIÁNDOLA, ALIMENTÁNDOLA O HABLÁNDOLE.

¡DESCUBRE TODO LO QUE
PUEDE HACER TU MASCOTA!

¡JUEGA CON TU MASCOTA!
PONLA BOCA ABAJO.
AGÍTALA O AGÍTALA BOCA ABAJO,
¡PERO CON CUIDADO DE NO MAREARLA!

¡HÁBLALE A TU MASCOTA!

¡Tu mascota reacciona haciendo sonidos! Habla por el micrófono de su barriguita para que la mascota te responda.

¡DALE DE COMER O BEBER A TU MASCOTA!

Introduce la punta por la boca de la mascota y sujétala en esa posición.

¡DESCUBRE LOS SONIDOS ESPECIALES QUE PUEDE HACER TU MASCOTA!

Introduce la punta por la boca de la mascota y sujétala en esa posición.

¡MUESTRA CARÍO A TU MASCOTA

Antes de empezar, mueve el interruptor situado en el cogote de la mascota de la posición de apagado a la de encendido.

¡Sus mejillas se iluminan!

¡ACARICIA LA CABEZA DE TU MASCOTA!

¡PON TU MASCOTA BOCA ABAJO. AGÍTALA O HAZ AMBAS COSAS A LA VEZ!

¡LA CABEZA SE MUEVE!

GUÍA DE INICIO

Antes de empezar, mueve el interruptor situado en el cogote de la mascota de la posición de apagado a la de encendido.

¡Sus mejillas se iluminan!

¡DALE DE COMER O BEBER A TU MASCOTA!

¡DESCUBRE LOS SONIDOS ESPECIALES QUE PUEDE HACER TU MASCOTA!

INFORMACIÓN IMPORTANTE

- Las ilustraciones solo se muestran a modo de referencia. Los estilos pueden diferir respecto a los del contenido real.
- Por favor, retira todo el material de embalaje, incluidas las etiquetas, las ataduras y las costuras, antes de darle este juguete a un niño.
- La mascota no habla. Solo hará sonidos y balbuceará de manera incoherente.
- Tu mascota hará diferentes sonidos. Acaríciala, dale la vuelta, ponla de costado, ponla boca abajo, agítala o agítala poniéndola boca abajo para escuchar todos los sonidos que hace.
- Tu mascota incluirá tres accesorios: una bebida, una comida y un juguete. La mascota responderá a su juguete con un sonido particular. ¡Coleccionalas todas para escuchar a cada una de ellas!
- La mascota hará algo diferente cuando le des la vuelta sobre su costado.
- Cuando le hables a tu mascota, procura acercarte al micrófono de su barriguita. Tu mascota responderá haciendo un sonido.
- El micrófono no está diseñado para grabar, por lo que no grabará tu voz u otros sonidos.
- Tras 30 segundos inactiva, tu mascota se irá a dormir. Acaricia su cabeza o introdúcele uno de los accesorios para despertarla.
- No pises o arrojes la mascota contra muebles, paredes, animales de compañía, personas, etc., dado que podrías causar lesiones a las personas, así como daños irreparables a la unidad.
- Apaga (O) la mascota después de jugar con ella para ahorrar pilas.
- Limpia la mascota con un paño húmedo y deja que se seque bien al aire libre. Mantén el agua alejada del compartimento de las pilas.
- No guardes las mascotas en un lugar expuesto a la luz directa del sol por periodos prolongados.

USO SEGURO DE LAS PILAS

- Utiliza pilas alcalinas para obtener un mejor rendimiento y prolongar su vida útil.
- Utiliza solo el tipo de pila recomendado para la unidad.
- Las pilas solo deben ser reemplazadas por una persona adulta.
- Inserta las pilas en la polaridad correcta (+ y -).
- No combines pilas nuevas con usadas.
- No utilices conjuntamente pilas alcalinas, estándar (carbono-cinc) o recargables.
- No cortocircuites las pilas.
- Durante largos periodos en desuso, quita las pilas para prevenir posibles fugas y daños en la unidad.
- No instales conjuntamente pilas desechables con recargables.
- Las pilas recargables deben retirarse del juguete antes de cargarlas.
- Las pilas recargables solo deben ser recargadas bajo supervisión adulta.
- No recargues pilas que no sean recargables.
- Las pilas gastadas deben retirarse del juguete.
- No arrojes las pilas en el fuego, dado que pueden explotar o filtrar su contenido.

CONFORMIDAD CON LA FCC

NOTA: Tras someterlo a una serie de pruebas, se ha constatado que este aparato cumple los límites exigidos para dispositivos digitales pertenecientes a la Categoría B, según lo establecido en la Sección 15 de las normas de la FCC. Estos límites están diseñados para proporcionar una protección razonable contra interferencias en instalaciones residenciales. Este aparato genera, usa y puede irradiar energía en forma de radiofrecuencia. En caso de no ser instalado y utilizado de acuerdo con las instrucciones, podría causar interferencias en las comunicaciones de radio. Aun así, no existe garantía de que no se vayan a producir interferencias en determinadas instalaciones. Si este aparato causara interferencias a señales de radio o televisión, las cuales se pueden determinar apagando y encendiendo la unidad, se recomienda al usuario que intente corregirlo tomando una o varias de estas medidas:

- Reoriente o reubique la antena.
 - Aumente la distancia entre el aparato y el receptor.
 - Conecte el equipo a una toma de corriente de un circuito eléctrico distinto al que está conectado el receptor.
 - Solicite ayuda a su distribuidor o a un técnico especializado de radio o televisión.
- Este dispositivo cumple con la Sección 15 de las normas de la FCC. Su uso está sujeto a las dos condiciones siguientes: (1) Este aparato no debe causar interferencias perjudiciales, y (2) debe aceptar cualquier interferencia recibida, incluyendo aquellas que puedan causar un funcionamiento indeseado.

Atención: las modificaciones no autorizadas por el fabricante pueden anular la autoridad del usuario para utilizar este dispositivo.
CAN ICES-3 (B)/NMB-3(B).

ADVERTENCIA:

Este producto contiene una pila de botón. La ingestión de una pila de botón puede causar quemaduras químicas internas en tan solo dos horas y conducir a la muerte. Deseche las pilas usadas inmediatamente. Mantenga las pilas nuevas y usadas fuera del alcance de los niños. Si sospecha que unas pilas han podido ser ingeridas o introducidas en alguna parte del cuerpo, solicite atención médica inmediatamente.

NOTAS IMPORTANTES SOBRE LAS PILAS DE BOTÓN

- ADVERTENCIA: MANTENGA LAS PILAS FUERA DEL ALCANCE DE LOS NIÑOS**
- Su ingestión puede causar lesiones graves, o incluso la muerte, en menos de 2 horas, debido a quemaduras químicas y la perforación potencial del esófago.
- Si sospechas que tu hijo/a ha ingerido o se ha introducido una pila de botón, contacte con el centro de información toxicológica 24 horas llamando al 13 1126 (Australia), o a los servicios de emergencia municipales, para recibir asesoramiento rápido y profesional.
- Examine los dispositivos y asegúrese de que el compartimento de las pilas esté bien cerrado (p. ej., que el tornillo u otros cierres mecánicos estén bien apretados). No lo utilice si el compartimento no está bien cerrado.
- Deseche las pilas de botón usadas inmediatamente y de una manera segura. Las pilas agotadas pueden ser aún peligrosas.
- Los adultos deben avisar a los usuarios potenciales de los riesgos asociados a las pilas de botón y mantener a sus hijos fuera del alcance de este tipo de pilas. Requiere supervisión adulta.



¡Cuidemos del medioambiente!

El símbolo del contenedor de basura indica que este producto no debe desecharse con otros residuos domésticos. Por favor, utiliza los puntos de recogida o centros de reciclaje designados cuando deseches el producto. No trates las pilas usadas como un residuo doméstico. Llévalas a un centro de reciclaje designado para tal propósito.

Please keep this manual as it contains important information.

© 2021 MGA Entertainment, Inc.
L.O.L. SURPRISE!™ is a trademark of MGA in the U.S. and other countries. All logos, names, characters, likenesses, images, slogans, and packaging appearance are the property of MGA.

MGA Entertainment, Inc.
9220 Winnetka Ave. Chatsworth, CA 91311 U.S.A.
(800) 222-4685

MGA Entertainment (Netherlands) B.V.
Baronie 68-70, 2404 XG Alphen a/d Rijn
The Netherlands
Tel: +31 (0) 172 758038

MGA Entertainment UK Ltd.
50 Presley Way, Crownhill, Milton Keynes,
MK8 0ES, Bucks, UK
+ 0800 521 558

Imported by MGA Entertainment Australia Pty Ltd
Suite 2.02, 32 Delhi Road
Macquarie Park NSW 2113
1300 059 676

Printed in China

The preferred method of contact for
Customer Service is through our e-mail
contact form at www.mgae.com

Gardez ce manuel, car il renferme des renseignements importants.

© 2021 MGA Entertainment, Inc.
L.O.L. SURPRISE!™ est une marque de commerce de MGA aux É.-U. et dans d'autres pays. Les logos, noms, personnages, ressemblances, images, slogans et modèles d'emballages appartiennent à MGA.

MGA Entertainment (Netherlands) B.V.
Baronie 68-70, 2404 XG Alphen a/d Rijn,
The Netherlands
Adresse électronique : sav@mgae.com
Imprimé en Chine

La méthode de contact préférée pour le
service à la clientèle est notre formulaire
de contact par e-mail/courriel sur
www.mgae.com

Conservar este manual ya que contiene información importante.

© 2021 MGA Entertainment, Inc.
L.O.L. SURPRISE!™ es una marca comercial de MGA en EE.UU. y otros países. Todos los logotipos, nombres, personajes, aspectos distintivos, imágenes, eslóganes y la apariencia del embalaje, son propiedad de MGA.

MGA Entertainment (Netherlands) B.V.
Baronie 68-70, 2404 XG Alphen a/d Rijn, The Netherlands
Email: servicioalconsumidor@mgae.com
Impreso en China

La forma preferida de contacto con
nuestro Servicio al cliente es por email
www.mgae.com

www.LOLsurprise.com

0221-0-C3/INT

