

RIPTIDE

PLANCHERS STRATIFIÉS ÉTANCHES

TABLE DES MATIÈRES

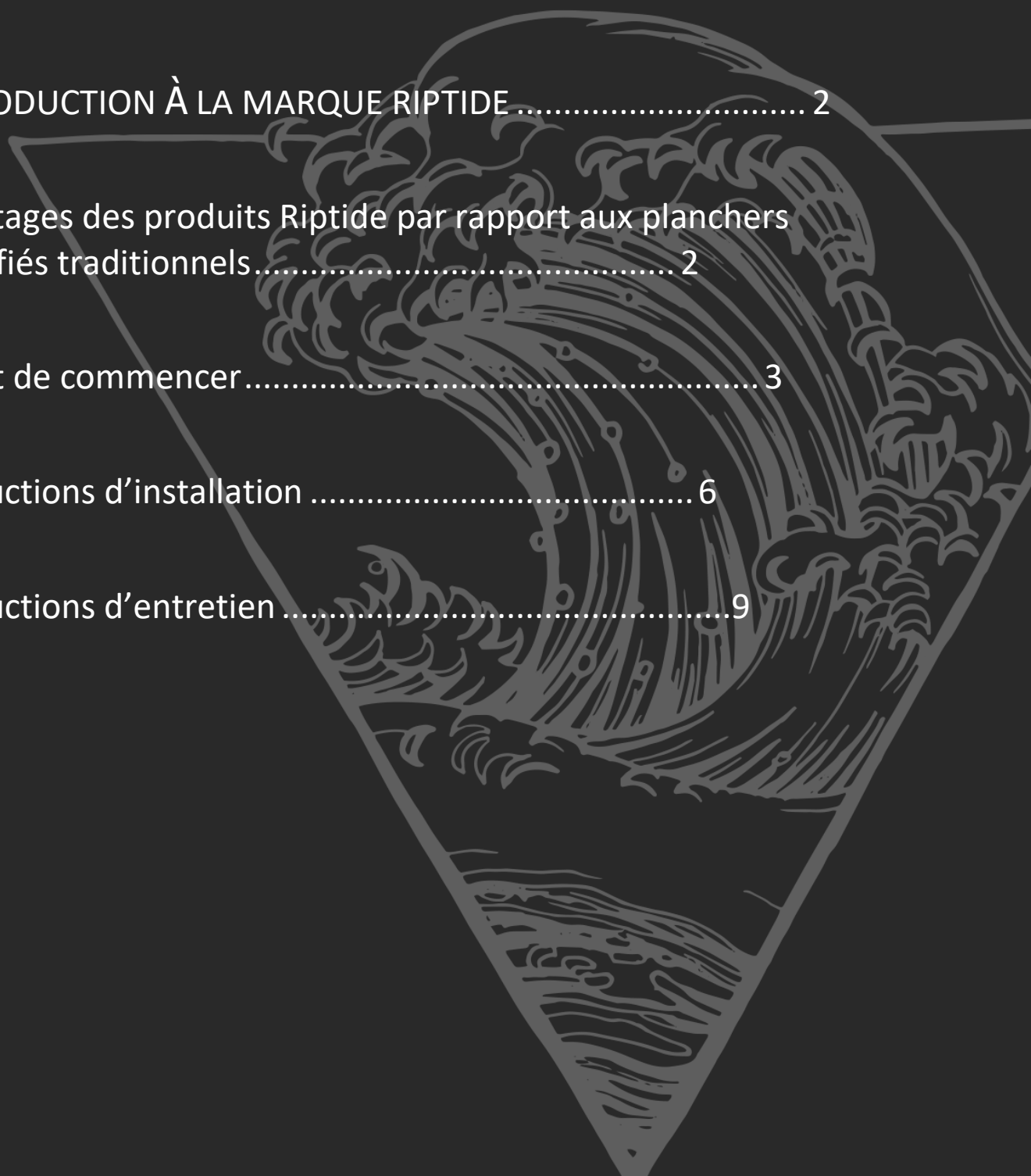
INTRODUCTION À LA MARQUE RIPTIDE 2

Avantages des produits Riptide par rapport aux planchers stratifiés traditionnels 2

Avant de commencer 3

Instructions d'installation 6

Instructions d'entretien 9



INTRODUCTION À LA MARQUE

RIPTIDE propose des planchers stratifiés de conception unique. Les produits Riptide offrent non seulement un rendement exceptionnel en matière de résistance à l'eau, mais incorpore également le système d'encliquetage breveté extraordinaire de VALINGE pour des joints solides. De plus, les produits Riptide sont dotés d'une surface résistante à l'usure de premier niveau, cotée AC4, et d'un matériau noyau en panneau de fibres à haute densité.

AVANTAGES DES PRODUITS RIPTIDE PAR RAPPORT AUX PLANCHERS STRATIFIÉS TRADITIONNELS

Une performance d'étanchéité de niveau supérieur

Les planchers stratifiés traditionnels se dilatent de façon considérable après une immersion dans l'eau ou une exposition à un environnement humide. Toutefois, les planchers RIPTIDE sont munis d'un revêtement de technologie Hydrogen-Shield qui assure une protection complète contre l'accumulation de l'eau et de l'humidité.

Un système d'encliquetage doté de la technologie brevetée 5G de Valinge

- Les planchers stratifiés traditionnels sont munis d'un système d'encliquetage à commande numérique par ordinateur (CNC) qui profile le côté court des planches.
- RIPTIDE a plutôt recours aux bandes rainurées de la technologie 5G® de Valinge.
- Grâce à la ligne d'usinage CNC HOMAG de haute précision qui assure un profilé d'encliquetage précis, chaque planche reste bien fixée au sol.
- Station de chargement de bandes rainurées entièrement automatisée.

Une surface résistante à l'usure cotée AC-4

La surface des produits RIPTIDE assure une meilleure résistance à divers types de dommages et une longue durée de vie dans votre espace de vie. Notre surface résistante à l'usure a passé avec succès les essais EN13329:2016 (NIVEAU AC4) et a été certifiée par les organismes suivants :

- ENVIRONMENTAL PROTECTION AGENCY (EPA) DES ÉTATS-UNIS
- INTERTEK
- SGS

Grâce à son matériau noyau en panneau de fibres à haute densité, le plancher RIPTIDE est plus solide et durable, en plus d'être respectueux de l'environnement. De plus, les produits RIPTIDE ont subi des essais de libération de formaldéhyde et obtenu les certifications suivantes :

- FLOORSCORE
- CARB USA

AVANT DE COMMENCER

Outils et accessoires

Voici les outils dont vous aurez besoin pour installer votre plancher stratifié :

- Marteau
- Scie
- Scie sauteuse
- Scie circulaire
- Scie égoïne
- Scie à débiter
- Masque antipoussières (pendant l'utilisation de la scie)
- Crayon
- Ruban à mesurer
- Gants de sécurité
- Anneau de tirage
- Cales d'espacement
- Cale de frappe ou barre de tirage appropriée au système d'encliquetage

Accessoires pouvant être utiles pendant l'installation :

- Pare-vapeur
- Moulure en T
- Bande de réduction
- Nez de marche à bec
- Cire imperméable (pour les incisions de découpe)
-

Avant d'installer un plancher RIPTIDE

- Déposez les boîtes de planches toujours emballées au centre de la pièce où le plancher sera installé pour laisser les planches s'acclimater pendant 48 heures à la température normale de la pièce.
- Conditions ambiantes idéales : température de 15 à 22 °C (de 59 à 72 °F) et humidité relative de 35 à 50 %. Si les conditions ambiantes ne respectent pas ces fourchettes, nous recommandons fortement une acclimatation d'une semaine avec l'emballage ouvert.
- Retirez le revêtement de sol actuel. Le produit RIPTIDE ne peut pas être installé sur un revêtement de sol existant.
- Il est possible d'apposer le plancher stratifié sur un plancher de contreplaqué avec l'utilisation d'une sous-couche adéquate.
- Le sous-plancher doit être sec et plan dans une marge maximale de 2 mm par 2 m (0,08 po par 6,6 pi).

- Tous les types de sous-planchers en béton ou en céramique nécessitent une isolation contre l'humidité. Assurez-vous que la surface est propre et sèche et que sa structure est solide.
- Le plancher doit être de niveau dans une marge de 4,7 mm par 3 m (3/16 po par 10 pi) et un fléchissement maximum de 1,1 mm (3/64 po).
- Le substrat doit être exempt de débris, de poussière, de peinture, de vernis, de cire, de graisse, d'huile, de composé de durcissement, d'enduit protecteur, de solvant et de décontaminant.
- Il faut retirer complètement les résidus de colle laissés après le retrait d'autres planchers.
- Le substrat ne doit pas retenir une humidité excessive ou un contenu alcalin.
- Un substrat ayant une teneur en humidité maximale de 2,5 % est adéquat pour l'installation (test d'humidité selon la méthode CM).
- REMARQUE : Ne collez jamais une planche RIPTIDE.
- Après avoir confirmé que le sous-plancher est plan, passez l'aspirateur avec soin sur toute la surface. Assurez-vous que le sol est plan, propre, ferme et sec. Pour limiter le risque de grincement, fixez toute planche en panneau de particules, de copeaux ou de fibres, en panneau dur, etc. à l'aide de vis.
- Des instructions additionnelles s'appliquent si le sous-plancher est muni d'un système de chauffage ou de refroidissement. Pour des raisons de santé et de sécurité et pour éviter tout problème avec le produit RIPTIDE, la surface du plancher doit être d'une température maximum de 27 °C (80 °F).
- Le plancher stratifié RIPTIDE est conçu pour une méthode d'installation pour plancher flottant afin de tenir compte de la dilatation et de la contraction naturelles au gré des changements de température et d'humidité relative. Pour obtenir les avantages d'un plancher flottant et éviter tout écart, grincement, etc., ne fixez jamais le plancher avec des clous, des vis, du silicone, etc.
- Le plancher stratifié RIPTIDE se compose principalement de bois naturel qui se dilatera et se contractera lors des changements dans l'humidité relative. La variation dimensionnelle du plancher installé sera presque la même en longueur et en largeur. À une température de 20 °C (68 °F) et à une humidité relative située entre 40 et 60 %, le mouvement est minime. Le plancher stratifié RIPTIDE est conçu et livré avec une teneur en humidité pouvant supporter une humidité relative qui varie de 30 à 60 %. Dans une région au climat sec, l'humidité relative pourrait chuter sous 30 % en hiver et s'élever au-dessus de 70 % en été. Ceci entraînera des mouvements dans la surface du plancher. Il faut donc prévoir un dégagement suffisant pour accommoder les mouvements naturels et éviter les joints ouverts, le grincement, etc. Laissez donc un joint de dilatation d'environ 5 mm le long des murs, des seuils, des escaliers, des conduites, etc. pendant l'installation. Utilisez les cales d'espacement comprises dans la trousse d'installation pour maintenir un dégagement approprié. Si vous installez le plancher en hiver lorsque l'humidité relative est très faible, il faut réduire le dégagement aux murs à 3 mm puisque les planches risquent de se contracter. À l'inverse, si vous l'installez dans un climat où l'humidité relative est élevée, il faut augmenter le dégagement à 8 mm puisque les planches risquent de se dilater. Il faut laisser cet espace de dégagement ouvert; ne le remplissez PAS à l'aide d'un mastic, d'un adhésif à base de silicone ou de tout autre type de colle.

- Ne fixez jamais le plancher au moyen de clous, de colle, de vis ou de tout autre dispositif de fixation.
- Il faut installer un îlot de cuisine et tout autre mobilier lourd avant l'installation du plancher et non pas sur le plancher stratifié. Le plancher stratifié doit avoir une liberté de mouvement autour de mobilier lourd pour prévenir les joints ouverts et la séparation des planches.
- La surface d'installation maximale sans transition pour un PLANCHER RIPTIDE est de 12,2 m x 12,2 m (40 pi x 40 pi).

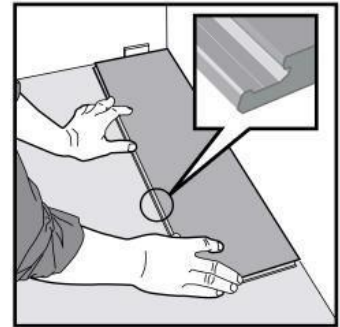
INSTRUCTIONS D'INSTALLATION

Le plancher doté de la technologie Hydrogen-Shield est résistant à l'eau après l'installation. Une installation conforme à ces instructions rend le plancher propre à l'usage dans une salle de bains, une cuisine, une salle de lavage ou un vestibule. Ces planches ne sont pas conçues pour une installation près d'une piscine, un sauna ou une pièce munie d'un drain de douche intégré.

Étape 1

Première planche, première rangée

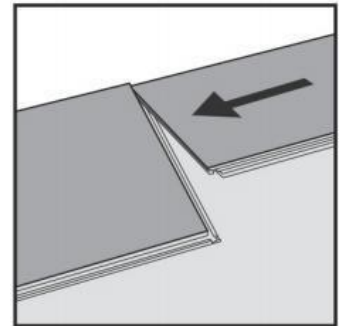
Posez une cale d'espacement d'une épaisseur de 10 mm à la gauche, puis positionnez la planche contre le mur. Plus tard, après l'installation de trois rangées, vous pourrez facilement positionner le plancher contre le mur avant avec un espacement de plus ou moins 10 mm.



Étape 2

Deuxième planche, première rangée

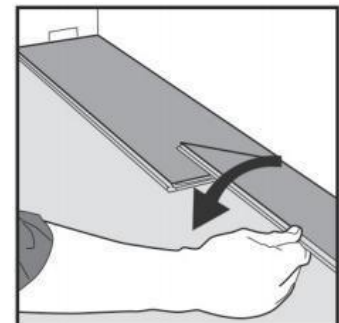
Placez la deuxième planche délicatement, mais fermement contre le côté court de la première planche.



Étape 3

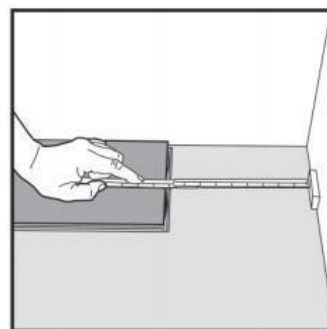
Abaissez la planche en un seul mouvement. Tandis que vous abaissez la planche, assurez-vous que les deux planches sont bien serrées l'une contre l'autre.

Par la suite, poussez ou cognez légèrement contre le côté court de la deuxième planche.

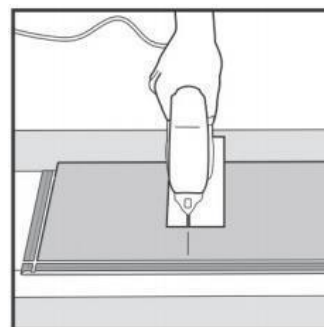


Étape 4

À la fin de la première rangée, prévoyez une distance de 10 mm à partir du mur, puis mesurez la longueur de la dernière planche à installer.

**Étape 5**

Coupez la planche à l'aide d'une scie sauteuse en tournant le bois dur vers le bas ou à l'aide d'une scie égoïne en tournant le bois dur vers le haut.

**Étape 6**

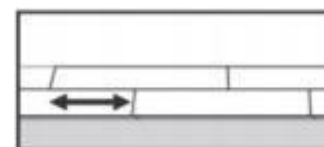
Deuxième rangée

Placez la première planche (d'une longueur minimum de 500 mm) en prévoyant une distance entre la planche et le mur.

**Étape 7**

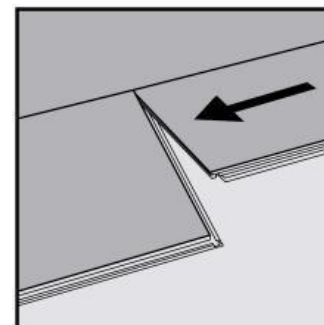
Décalage général entre le côté court des planches

Décalez les joints d'about (côtés courts) des planches de rangées parallèles d'au moins 400 mm.

**Étape 8**

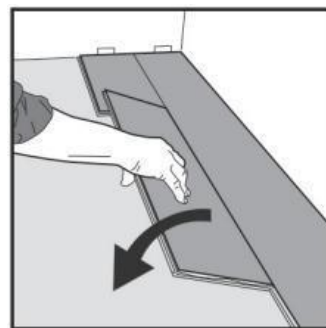
Deuxième planche, deuxième rangée

Placez la deuxième planche délicatement, mais fermement contre le côté court de la première planche.

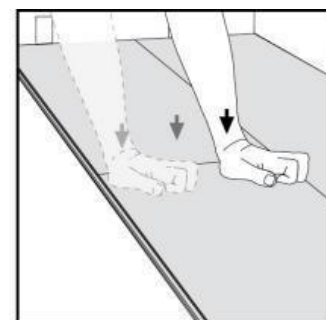


Étape 9

Abaissez la planche en un seul mouvement en poussant légèrement à gauche vers le côté court de la planche précédente. Tandis que vous abaissez la planche, assurez-vous que les deux planches sont bien serrées l'une contre l'autre.

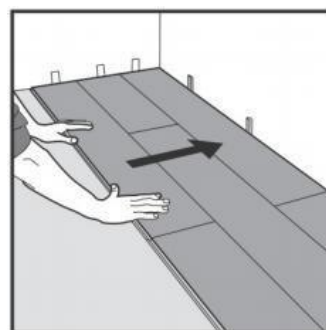
**Étape 10**

Poussez ou cognez légèrement contre le côté court de la deuxième planche.

**Étape 11**

Après l'installation de deux à trois rangées

Ajustez l'espacement à plus ou moins 10 mm au mur avant en insérant des cales d'espacement.

**Étape 12**

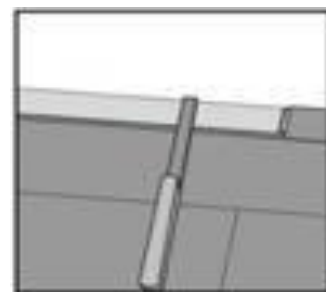
Dernière rangée (ou peut-être aussi la première)

Largeur minimum de 50 mm

N'oubliez pas de prévoir un espace de 10 mm entre la rangée et le mur.

ASTUCE : Insérez la distance d'espacement avant de mesurer les planches.

Coupez les planches sur la longueur et collez les côtés courts.

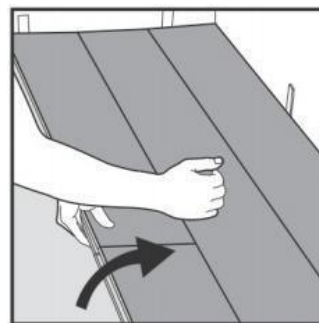


INSTRUCTIONS DE DÉMONTAGE

Votre plancher est très facile à démonter, ce qui vous permettra de le replacer durant l'installation et l'utilisation.

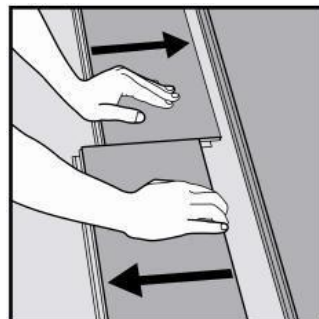
Démontage : étape 1

Séparez la rangée au complet en la soulevant délicatement et en cognant légèrement juste au-dessus du joint. Soulevez la planche sur la longueur pour la libérer.



Démontage : étape 2

Désassemblez les planches en les glissant à l'horizontale. (Ne soulevez pas les planches pour les désassembler!)

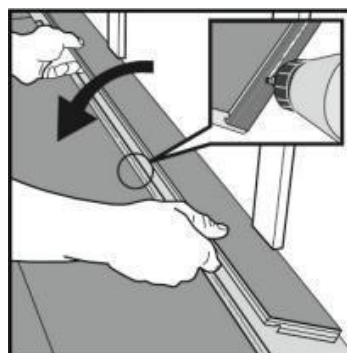
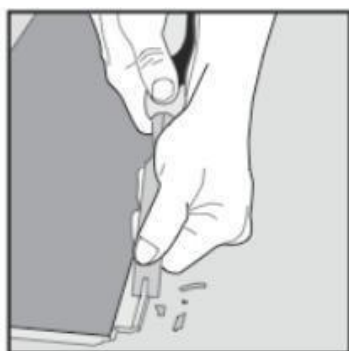


Largeurs des petites planches

Joignez les côtés courts (joints d'about) des planches pour la découpe.
Coupez la languette au moment où vous coupez la planche sur la longueur, puis installez-la comme tel qu'illustré ci-dessus. Veuillez noter que la largeur minimum d'une dernière (ou première) rangée de planche est de 50 mm.
Pour vous assurer de respecter cette largeur minimum, mesurez bien la pièce avant l'installation.

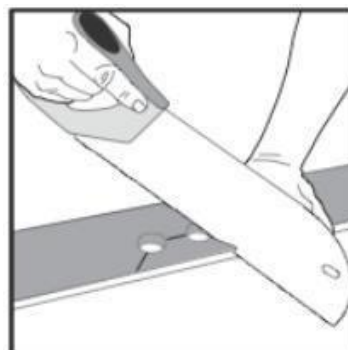
Installation à l'horizontale

Coupez l'élément d'encliquetage à l'aide d'un ciseau à bois et poussez les planches l'une contre l'autre à l'horizontale. Au besoin, laissez un espace entre la dernière planche et le mur pour garder les planches ensemble pendant la durée de séchage de la colle.



Installation autour de radiateurs de chauffage

Percez des trous d'un diamètre 20 mm plus large que le diamètre des tuyaux.



INSTRUCTIONS D'ENTRETIEN

Entretien préventif

- Placez des petits tapis ou des paillasons qui ne tachent pas aux seuils et aux entrées pour recueillir l'excès d'eau, le sable, le gravier et les débris. Nettoyez vos tapis et paillasons régulièrement.
- Ne déplacez pas d'objets lourds ou de mobilier en les glissant sur le plancher. Utilisez des panneaux de contreplaqué pour déplacer des objets lourds.
- Placez des protecteurs ou des roulettes en verre, en métal poli ou dans un autre matériau qui ne tache pas et qui ont une surface d'appui d'au moins 2,5 cm (1 po) sous le mobilier et les électroménagers que vous déplacez régulièrement pour prévenir les égratignures et les entailles. N'utilisez pas des patins en feutre. Inspectez régulièrement le dessous des protecteurs pour vous assurer qu'il n'y a aucun débris ou saleté qui pourrait endommager votre plancher.
- Des roulettes sous les électroménagers portatifs, les lave-vaisselles, les meubles à four à micro-ondes, etc. peuvent endommager un plancher stratifié. Faites preuve de prudence quand vous déplacez ce mobilier sur un plancher stratifié. L'usage d'un tapis de protection en plastique est recommandé pour le mobilier déplacé fréquemment comme une chaise de bureau.

Entretien de routine

- Balayez le plancher RIPTIDE avec un aspirateur ou un balai (n'utilisez jamais une brosse batteuse) pour retirer la poussière et les débris pouvant causer des égratignures ou ternir la finition.
- Nettoyez les déversements immédiatement à l'aide d'un chiffon humide. Ne laissez jamais du liquide stagnant sur le plancher stratifié.
- Nettoyez régulièrement le plancher stratifié avec une vadrouille et un nettoyant pour plancher ou un nettoyant neutre pour plancher. Diluez le nettoyant conformément aux instructions.
- Ne lavez pas le plancher à grande eau et ne versez pas d'eau ni d'autre liquide directement sur le plancher. Un excès d'eau endommagera votre plancher, peut faire retrousser les rebords ou entraîner un gauchissement, un gonflement ou une délamination.
- N'utilisez pas de savon ou de nettoyant à base d'huile. N'utilisez pas un nettoyant abrasif, une laine d'acier ou une poudre à récurer.
- N'essayez pas de cirer ou de polir un plancher stratifié. N'effectuez pas un polissage à sec ou un lissage du plancher stratifié.
- Pour nettoyer les taches coriaces comme celles laissées par de l'huile, de la peinture, un marqueur, du rouge à lèvres ou un produit similaire, utilisez un dissolvant pour vernis à ongles ou une solution d'acétone* et un chiffon blanc propre. Ne versez jamais le liquide directement sur le plancher. Pour les résidus coriaces comme de la gomme à mâcher ou de la cire de bougie, faites geler le résidu avec de la glace, puis grattez-le délicatement à l'aide d'une spatule.