

GaraDry™



THRESHOLD SEALS FITTING INSTRUCTIONS

sales@garadry.com



www.garadry.com



Fitting
instruction
video

CONTENTS



03-06



07



08



09



10



11

TOOLS REQUIRED



Tape measure



Hacksaw or sharp utility knife



Pencil or marker pen



Straightedge or ruler



Sealant/caulking gun (300ml/10oz or greater cartridge capacity)

GaraDry threshold seals are suitable for use with the following types of manual and automatic garage doors: up-and-over, sectional, roller-shutter and side-hinged.

The threshold seal should only be installed by a responsible adult and due care and attention should be paid when stepping over the threshold seal.

This product is not suitable for use on loose concrete or gravel surfaces. Unsealed concrete floors that have a dusty or powdery surface must be sealed with a concrete sealer prior to installation.

The threshold can be installed on epoxy floors, but if the surface is very smooth it can prevent the adhesive from bonding properly. If your epoxy floor has a smooth or shiny surface, a low-grit sandpaper can be used to dull the surface slightly before installation. The same can be done for very smooth tiles. Remove any dust and debris left behind before proceeding to installation.

Due to coiling in transport, the threshold seal should be laid flat on a clean surface so that it returns to its original shape.

The adhesive / sealant should be stored at room temperature prior to application so it can flow freely from the tube. The recommended ambient temperature for applying the adhesive is 5°C to 35°C (40°F to 95°F).

Once fitted allow 24 hours before driving over the threshold. It is also recommended to test the installation after 24 hours using a bucket of water or a hosepipe to check for water ingress.



IMPORTANT

Please read through all instructions before beginning installation.



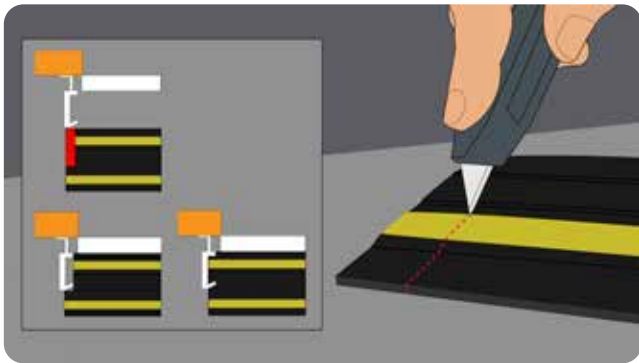
Step 1 - Preparing the Installation Area

Clean the installation area to remove dust, debris, oil, and grease prior to fitting. If your floor is painted, use a wire brush to remove any loose paint and provide a sound surface for the adhesive to bond properly. Be sure to remove any dust or debris left behind after doing so.



Step 2

Measure the overall width of the opening between frame or side tracks. Allow an additional 40mm (1 1/2") at each end for the threshold seal to be notched back around the door frame and cut the threshold seal to that required length.



Step 3

With the door closed, position the threshold seal against the back of the door from inside the garage. Mark where the threshold seal needs to be notched back around the door frame/tracks so it can sit tight against the back of the door. Use a hacksaw or sharp utility knife to cut the threshold seal where you have marked.



Step 4

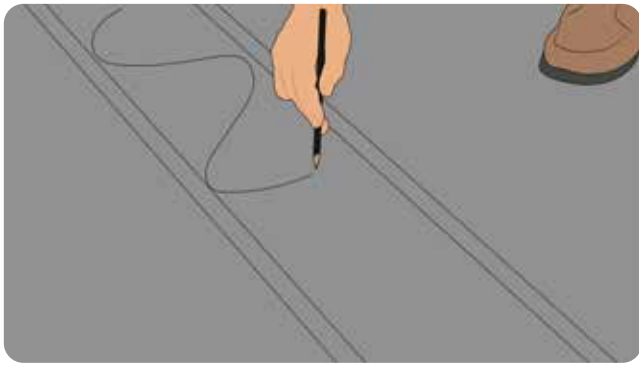
With the garage door closed, place the threshold seal in position and push it up against the back of the door to create a tight seal. The garage door should close onto the front face of the seal (please ensure the garage door shuts correctly and locks with the seal in position – if it does not, then move the threshold back slightly and re-check. It is also advisable at this stage if you have an electrically operated door that the motor continues to operate normally).

If there is visible daylight, then the threshold seal may need to be cut back further around the door tracks to ensure a tight seal.



Step 5

With the threshold seal in position, mark along the back edge of the seal inside the garage with a pencil or marker.



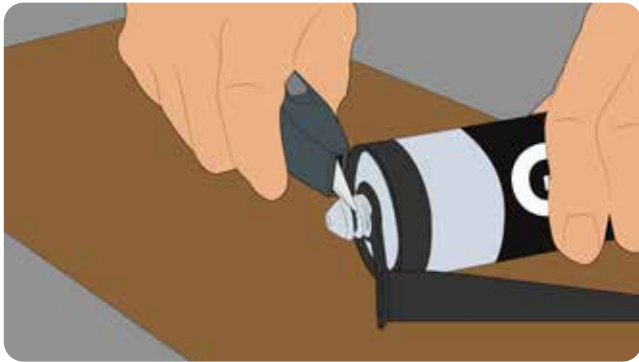
Step 6

Open the garage door and mark along the front edge of the seal. Remove the threshold seal from the floor and mark two parallel lines approx. 10mm ($\frac{1}{2}$ ") inside the existing lines. Then mark an unbroken zigzag line inside the inner parallel lines.



Step 7 - IMPORTANT

Use a clean, dry cloth to remove any dust, debris, oil, and grease from the bottom of the threshold seal. Sweep the floor thoroughly ensuring that it is clean and free from dust, debris, oil, and grease.



Step 8

Cut the end off the adhesive tube using a hacksaw or sharp utility knife

Important

The adhesive / sealant should be stored at room temperature prior to application so it can flow freely from the tube. The recommended ambient temperature for applying the adhesive is 5°C to 35°C (40°F to 95°F).



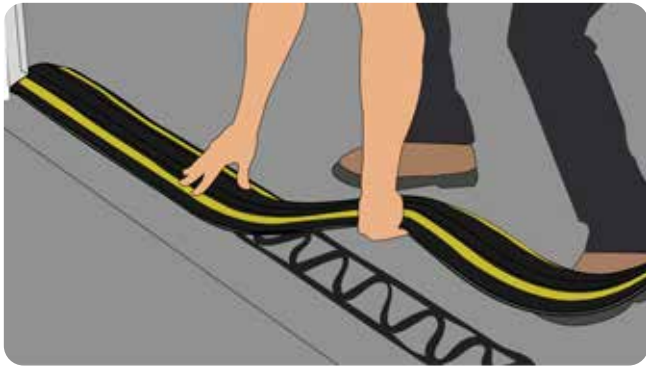
Step 9

Use a hacksaw or sharp utility knife to cut the adhesive nozzle approx. 15mm ($\frac{1}{2}$ ") from the tip before fitting the tube into the sealant gun.



Step 10

Apply the adhesive to the floor in unbroken lines, following the inner parallel lines marked out in **Step 6 (page 4)**. Apply an unbroken zigzag line of adhesive between the parallel lines, following the line marked previously.



Step 11

Starting at one end, place the threshold seal in position on top of the adhesive and press down firmly. Continue along the length of the threshold seal, pressing down firmly and ensuring good contact in all areas. Take care to keep the threshold seal positioned correctly within the lines marked previously. Remove any excess adhesive from the sides with a clean cloth.



Step 12

Apply adhesive around the door frame and ends of the threshold seal to ensure a watertight fit. Take care to check for any remaining gaps and apply more adhesive as required.



Step 13 - Optional

(For Sectional or roller garage doors with open side tracks)

For doors with open side tracks, GaraDry foam side blocks should be inserted into the space between the wall and the track to prevent water ingress.

1. Measure the distance between the wall and the garage door track.
2. Cut the side block to size using a hacksaw or sharp utility knife.
3. Use plenty of adhesive to stick the side block in position on the floor and wall.
4. Apply unbroken lines of adhesive around the side block where it meets the wall, door, and track.
5. Check for any remaining gaps and apply more adhesive as required.



IMPORTANT

Once installed allow 24 hours before driving over the threshold. It is also recommended to test the installation after 24 hours using a bucket of water or a hosepipe from outside to check for water ingress.



QUESTIONS? The GaraDry team is happy to help!

Call: 01704 532 360 (UK)
866-563-2707 (US)
Email: sales@garadry.com
Web: www.garadry.com



Happy with your finished installation? Let us know!

We would love to know how your finished installation looks, please feel free to send some photos to: sales@garadry.com

Product Care Guide



Driving over the threshold seal

When driving across the threshold seal, ensure this is done at a slow speed. Excess speed can put large amounts of stress on the seal and cause damage. It is not a speed ramp!



Heavy weights on the threshold seal

Do not overload the threshold seal with excessive weight. The seals are designed for domestic vehicles. If you are unsure about which threshold seal will work with your vehicle, a weight guide is available on our website.



Stepping over the threshold seal

Due care and attention should be taken when stepping over the threshold seal to avoid the risk of tripping.



Avoid exposing the threshold seal to caustic chemicals, petroleum or detergents. This can cause discoloration and may cause the adhesive to fail.



To clean the threshold seal, simply use a damp cloth. Do not use abrasive cleaners or detergents.



Do not use a pressure washer to clean the threshold seal. This can damage the seal and adhesive, causing the watertight seal to fail.

PRÉPARATION

Les joints de seuil conviennent pour les portes manuelles, automatiques, basculantes, battantes, enroulables et sectionnelles.

Avant la pose, balayer le sol du garage pour qu'il soit propre et sans poussière, débris, huile ou graisse. Si le sol est peint, utiliser une brosse en fer pour nettoyer l'endroit où le joint de seuil doit être posé.

Comme il est enroulé pour le transport, poser le joint de seuil à plat avant la pose pour lui permettre de reprendre sa forme originale.

Important ! L'utilisation de ce produit n'est pas recommandée sur les sols meubles en béton délaminé ou gravier.

Outils requis:



Mètre ruban



Scie à métaux ou ciseaux bien aiguisés



Crayon gris / feutre marqueur



Règle droite



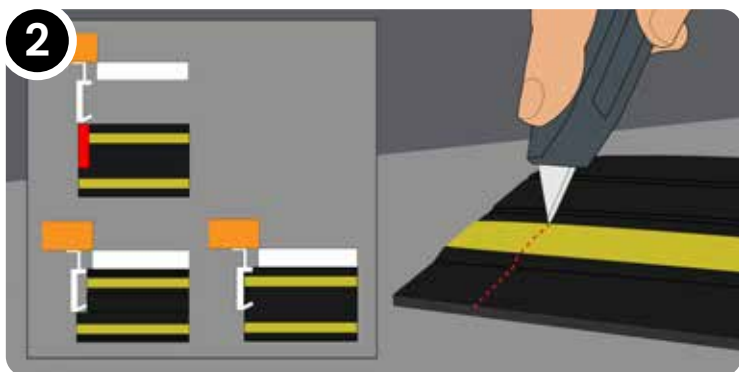
Peinture de scellant skel

Remarque: Le phoque du seuil devrait être installé par un adulte mûr et le soin et la prudence devraient être portés à tout moment lors du franchissement du seuil.

Température d'application recommandée: +5° C to +25° C. L'adhésif doit être conservé à la température ambiante pour faciliter l'application.



Ouvrir la porte de garage et mesurer la largeur totale de l'ouverture. Tenir compte d'un dépassement de 40 mm en plus de chaque côté pour que le joint de seuil puisse être taillé autour du cadre de porte. Couper le joint de seuil à la longueur voulue.



Placer le joint de seuil de sorte que le rehaussement se trouve derrière la porte de garage fermée.

Avec un crayon, marquer l'emplacement des encoches à faire sur le seuil de porte. Il pourra ainsi être placé correctement derrière la porte et créer un joint étanche autour du cadre. Faites une encoche aux deux extrémités avec une scie à métaux ou des ciseaux bien aiguisés.



De l'intérieur du garage (porte fermée), pousser le joint contre la porte de garage, jusqu'à ce que le rehaussement la touche. Avec un crayon, marquer le sol le long de l'arrière du joint.

Remarque: Une fois installé, attendez 24 heures avant de franchir le joint de seuil. Il est également recommandé de tester l'installation à l'aide d'un seau d'eau ou d'un tuyau pour vérifier l'entrée d'eau.



Ouvrir la porte et marquer le sol le long de l'avant du joint. Retirer le joint de sol et tracer deux lignes parallèles à environ 10 mm à l'intérieur des marques existantes. Puis tracer une ligne en zigzag entre les deux lignes.



En suivant les deux lignes parallèles et celle en zigzag appliquer le mastic fourni sur le sol. Pour son application, il est conseillé que la température du mastic soit entre +5° C et +25° C.

Remarque: avant la pose pendant les mois plus froids, il est recommandé de conserver le mastic à la température ambiante des pièces. Son application en sera plus facile.



En commençant d'une extrémité, placer le joint de seuil sur le mastic, en appuyant fermement. Continuer tout le long du joint, en veillant à maintenir un bon contact tout du long. Avec un chiffon propre, essuyer l'excédent de mastic des deux côtés du joint. Laisser sécher 24 heures avant de rouler sur le joint de seuil.

VORBEREITUNG

Geeignet für die Montage an das manuell oder automatisch bedienbare Schwingtor, Kipptor, Rolltor und Sektionaltor.

Es ist von Bedeutung die folgende Anweisung sorgfältig zu befolgen! (Die Installation muss von einem Erwachsenen über 18 Jahren durchgeführt werden) Die Arbeit wird auf eigene Gefahr des Käufers ausgeführt. Überschreiten Sie jeder Zeit mit Sorgfalt und Aufmerksamkeit die GaraDry Bodenabdichtung.

Die Oberfläche muss rein und frei von Staub, Öl oder Fett sein. Die Installation der GaraDry Bodenabdichtung auf losem Betonboden oder Kieselsteinboden wird nicht empfohlen. Für den Anstrich der Oberfläche sollte eine Drahtbürste, an der Stelle verwendet werden, dort wo die Bodenabdichtung angebracht werden soll.

Erforderliches Werkzeug:



Maßband



Eisensäge
oder
scharfe
Schere



Bleistift



Richtlineal



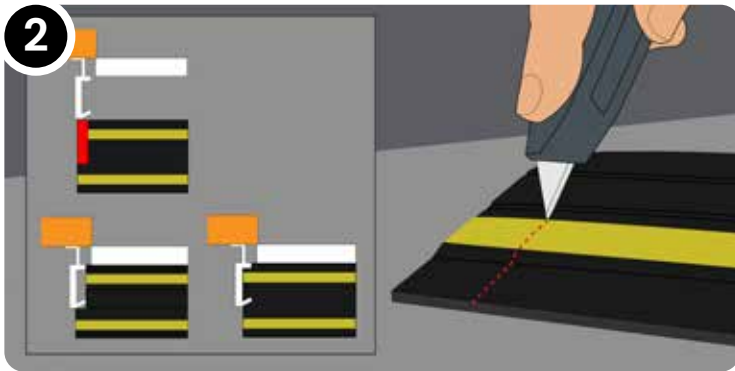
Spritze für
das
Abdich-
tungsmittel

Hinweis: Das Schwellensiegel sollte von einem erwachsenen Erwachsenen angebracht werden. Beim Überschreiten der Schwelle muss stets sorgfältig darauf geachtet werden.

Empfohlene Anwendungstemperatur: +5° C to +25° C. Der Klebstoff sollte bei Raumtemperatur gelagert werden, um die Anwendung zu erleichtern



Öffnen Sie das Garagentor und messen Sie die Gesamtbreite der offenstehenden Oberleiste von Rahmen zu Rahmen ab. Schneiden Sie die Bodenabdichtung nach dem Längenmaß zu.



Positionierung der Bodenabdichtung, sodass bei dem geschlossenen Garagentor die Anhöhung hinter dem Garagentor liegt. Markieren Sie mit dem Bleistift die Linie, wo die Bodenabdichtung an der Rückseite des Garagentors befestigt werden muss. Das ermöglicht die korrekte Positionierung der Bodenabdichtung hinter dem Tor mit einer ausgezeichneten Abdichtung um den gesamten Rahmen. Schneiden Sie die Bodenabdichtung an beiden Enden mit einer Eisensäge oder scharfen Schere zu.



Von der Innenseite der Garage mit geschlossenem Tor, drücken Sie die Bodenabdichtung gegen die Rückseite des Garagentors, die Erhöhung muss das Tor berühren. Markieren Sie eine Linie mit einem Bleistift oder geeigneten Markier entlang der Rückkante der Bodenabdichtung.



Öffnen Sie das Tor und markieren Sie eine Linie entlang der Vorderkante der Bodenabdichtung. Entfernen Sie die Bodenabdichtung und markieren Sie zwei parallele Linien ungefähr 10mm an der Innenseite der existierenden Linien. Markieren Sie eine Zickzack-Linie in der Mitte davon.



Unter Verwendung des Klebstoff SX Mighty Strength, ein schwarzes Abdichtungsmittel tragen Sie das Abdichtungsmittel auf dem Boden in Ausführung der Bleistiftlinien auf.



Von einer Seite angefangen, drücken Sie die Bodenabdichtung auf das Abdichtungsmittel und drücken Sie fest nach unten. Fahren Sie mit der Abdichtung fort und vergewissern Sie sich dabei, dass alle Punkte im festen Kontakt stehen. Entfernen Sie das überflüssige Abdichtungsmittel mit einem Tuch. Warten Sie 24 Stunden ab, bevor Sie über die Bodenabdichtung fahren können.

Hinweis: Nach dem Einbau 24 Stunden warten, bevor die Schwellensiegel überfahren werden. Es wird auch empfohlen, die Installation mit einem Eimer Wasser oder Schlauch zu testen, um das Eindringen von Wasser zu überprüfen.

FORBEREDELSE

Velegnet til at passe sammen med en manuel eller automatisk kommerciel skoddeport, sektionssporte så vel som vippeporte, skoddeporte, sidehængslet og sektionssporte til almindelige garager.

For at opnå det bedste resultat skal overfladen være så jævn og glat som muligt og blottet for buler eller forsænkninger. Udbedrende foranstaltninger skal udføres for at udbedre ujævne overflader før tærskeltætningen monteres. Tag altid altting ud af kassen og tjek indholdet imod den ovenstående liste, før du starter monteringen.

Påkrævet Værktøj:



Målebånd



En skarp saks



Blyant eller tuschpen



Lineal



Fugepistol til lim

Bemærk: Tærskelforseglingen skal være forsynet med en moden voksen og være forsigtig, og der skal altid gøres opmærksomhed, når man går over tærsklen.

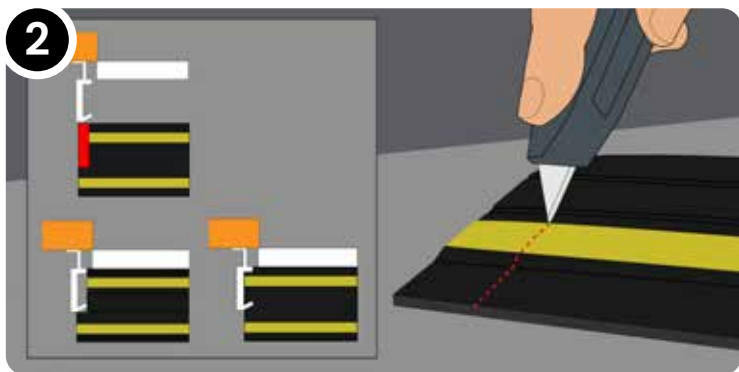
Anbefalet anvendelsestemperatur: +5° C to +25° C.
Klæbemiddel skal opbevares ved stuetemperatur for at muliggøre lettere anvendelse



1 Åbn garageporten og mål åbningens samlede bredde. Medregn ca. 40 cm overhæng så gulvtætningslisten kan udskæres rundt om dørkarmen. Skær dernæst tætningslisten til i den ønskede længde.



4 Åbn døren og lav en markering langs tætningslistens forreste kant. Fjern tætningslisten og lav to parallelle markeringslinjer ca. 10 mm inden for de eksisterende linjer. Lav dernæst en zigzaglinje mellem dem.



2 Anbring tætningslisten sådan, at når garagedøren lukkes, er puklen bagved garagedøren.



5 Smør sort MS Polymer lim på gulvet ved at følge de tegnede blyantslinjer. Anbefalet påsmøringstemperatur +5° C til +25° C.



3 Med døren lukket indefra garagen, skal tætningslisten skubbes op til dørens bagside sådan at puklen rører døren, eller så tæt, som den kan komme dertil. Lav en markering langs gulvtætningslistens bagerste kant med en blyant eller passende tuschpen.



6 Begynd fra den ene side med at sætte tætningslisten oven på limen og tryk dernæst godt efter i en nedadgående retning. Fortsæt langs resten af tætningslisten og sørg for, at der er god kontakt over det hele. Fjern eventuel overskydende lim fra siderne med en klud. Vent 24 timer med at køre over tærskeltætningen.

Bemærk: Når det er monteret, tillades 24 timer før kørsel over tærskelforseglingen. Det anbefales også at teste installationen ved hjælp af en spand vand eller slangepipe for at kontrollere vandindgangen.

PREPARATION

Le guarnizioni per la soglia sono adatte per porte manuali, automatiche, a cerniera, basculanti a contrappesi, sezionali o con saracinesche elettriche. Prima del montaggio, spazzare il pavimento del garage affinché sia pulito e privo di polvere, detriti, olio e grasso.

Per pavimenti verniciati, utilizzare una spazzola metallica per pulire la zona in cui deve essere montata la guarnizione della soglia. Dato che la guarnizione è stata arrotolata per il trasporto, deve essere srotolata prima del montaggio in maniera tale da riprendere la sua forma originale.

Importante! Questo prodotto non è consigliato per pavimenti in cemento non compattato o ghiaia.

Attrezzatura necessaria:



Metro



Seghetto per metalli o forbici affilate



Matita/pennarello



Riga



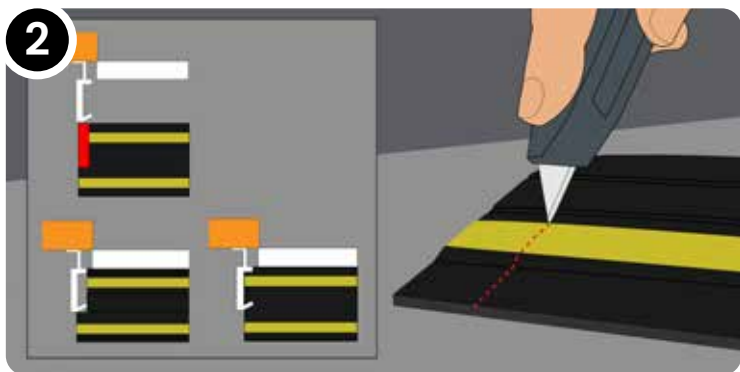
Scheletro pistola silicone

Nota: La soglia dovrà essere montata da un adulto prestando una particolare attenzione quando la si calpesta (oltrepassa)

Temperatura consigliata per il montaggio: +5° C to +25° C. Il silicone dovrà essere conservato ad una temperatura ambiente per facilitarne l'applicazione



1 Aprire la porta del garage e misurare la larghezza complessiva dell'apertura. Considerare uno spazio supplementare di approssimativamente 40 millimetri su ciascun lato in modo che la guarnizione della soglia possa essere intagliata intorno al telaio della porta. Tagliare la guarnizione della soglia della lunghezza adatta.



2 Posizionare la guarnizione della soglia in modo tale che quando la porta del garage si chiude, la gobba sia dietro alla porta del garage. Segnare con una matita dove va intagliata la guarnizione. In questo modo, verrà posizionata correttamente dietro la porta e con una perfetta tenuta attorno al telaio. Intagliare la guarnizione su entrambi i lati, con un seghetto o forbici affilate.



3 Dall'interno del garage (con la porta chiusa), spingere la guarnizione contro la parte posteriore della porta del garage con la gobba che tocca la porta. Con una matita, tracciare una linea lungo il bordo posteriore della guarnizione.



4 Aprire la porta e tracciare una linea lungo il bordo frontale della guarnizione. Rimuovere la guarnizione a pavimento e segnare due linee parallele di circa 10 mm all'interno delle linee esistenti. Poi tracciare una linea a zig-zag tra le righe.



5 Applicare il sigillante in dotazione al pavimento seguendo le due linee parallele e le linee a zig-zag disegnate con la matita. Si consiglia che la temperatura del sigillante al momento dell'applicazione sia tra i +5° C e i +25° C.



6 Partendo da un lato, posizionare la guarnizione sul sigillante e premere con forza. Continuare lungo il resto della guarnizione, assicurandosi che vi sia una buona aderenza in tutti i punti. Rimuovere ogni eccesso di sigillante dai lati della guarnizione con un panno pulito. Lasciar trascorrere 24 ore prima di entrare in garage con la propria auto.

Nota: Una volta montata aspetta 24 ore prima di attraversare la soglia con un mezzo. Inoltre è raccomandato testare l'installazione usando un secchio d'acqua o una pompa per controllare l'ingresso dell'acqua.

10

IT

sales@garadry.it | www.garadry.com

VOORBEREIDING

De ondergrond dient schoon en vrij van stof, vuil, olie en vet te worden gemaakt. Bij geveerde vloeren dient een staalborstel te worden gebruikt op de plek waar het GaraDry profiel wordt bevestigd.

Het toepassen van een drempelprofiel op een ondergrond van grind of loszittend beton wordt afgeraden.

Haal het GaraDry drempelprofiel enkele uren voor plaatsing uit de verpakking en rol het profiel helemaal uit. Laat het liggen om in de oorspronkelijke vorm terug te komen.

Benodigd gereedschap en hulpmiddelen:



Meetlint



Ijzerzaag
of scherpe
schaar



Potlood /
stift



Haakse
hoek



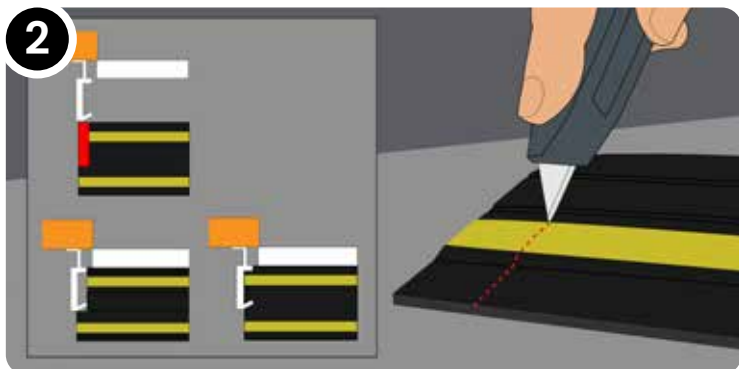
Handkitpis-
tool (voor de
koker met
kit)

Belangrijk! De gebruiksaanwijzing dient nauwgezet gevolgd te worden. De montage dient te worden verricht door een volwassene (minimum leeftijd 18 jaar). Montage gebeurt op eigen risico van de koper en/of gebruiker.

Het is de verantwoordelijkheid van de koper om te zorgen voor voldoende oplettendheid wanneer een persoon over het profiel stapt. Weatherstop is niet aansprakelijk voor onverhoopt struikelen.



1 Open de garagedeur. Meet de deuropening van zijde tot zijde. Dat is de minimaal benodigde breedte.



2 Beoordeel of aan de binnenzijde van de deur extra ruimte is om het drempelprofiel op de vloer tot om de stijl van de garagedeur te laten vallen. Zo ja, hou dan ca. 40mm extra lengte aan iedere kant van het profiel aan. Dit heeft als voordeel dat het drempelprofiel mooi aansluit. Is de extra lengte binnen er niet/niet nodig, hou dan de minimaal benodigde breedte aan.

Zaag of snij het drempelprofiel op maat. Zaag bij extra lengte het profiel in, zodat het rond de stijlen van de garagedeur past.



3 Doe de garagedeur dicht. Leg het profiel tegen de deur aan en schuif het er deels onder. Zorg dat de 'bubbel' de deur aan de binnenzijde raakt. Markeer nu met een potlood de positie van het drempelprofiel op de vloer, langs de gehele lengte (aan binnenzijde van de garage).

Opmerking: eenmaal aangebracht, laat 24 uur voordat u over de drempelafdichting rijdt. Het wordt dan ook aanbevolen om de installatie te testen met een emmer water of een slang om te controleren of er water binnendringt.



4 Open de garagedeur en trek een lijn aan de voorzijde van het profiel, over de hele lengte. Verwijder het drempelprofiel. Trek nu binnen de gemaakte markering twee nieuwe lijnen, ieder op ca. 1 cm van de bestaande lijnen. Teken een zigzagpatroon binnen deze 2 lijnen, precies in het midden over de volle lengte.



5 Breng de montagekit aan met behulp van een handkitpistool. Volg daarbij de binnenste lijnen en het zigzagpatroon. De aanbevolen verwerkingstemperatuur ligt tussen +5° C en +25° C.



6 Begin met het plaatsen van het drempelprofiel vanaf één kant. Druk het profiel steeds goed aan, zorg dat het op ieder punt strak contact maakt met de vloer. Doe dit over de hele lengte. Het doel is om een goede waterdichte verbinding tot stand te brengen. Verwijder, zodra het profiel goed aangedrukt op de gewenste plek ligt, eventuele overtollige kit met een droge doek.

Wacht daarna minimaal 24 uur, alvorens met een auto over het profiel te rijden.

LOCATIONS



GaraDry (HQ) England

Units 16–18
17 Summerwood Lane
Halsall
Ormskirk
Lancashire, L39 8RG



GaraDry Australia

Regus - Level 14
380 St Kilda Rd
Melbourne
Victoria, 3004



GaraDry France

Regus - Lyon Part-Dieu,
Immeuble Danica B
21, Avenue Georges Pompidou
69486 Lyon
CEDEX 03



GaraDry United States

Regus - 100 Hartsfield Center Parkway
Suite 500
Atlanta
Georgia 30354



GaraDry Germany

Regus - Subbelrather Strasse 15a
50823 Köln



GaraDry Italy

Regus - Via Caldera, 21
Easy point (Building F)
20153 Milano



5 060214 419772