

X-SENSE®

XS03-WX Wi-Fi Smoke Alarm

User Manual



X-Sense Innovations Co., Ltd.
Email: support@x-sense.com



Model: XS03-WX

F.1.05.XS0304

Contents

English	01-21
Deutsch	22-46
Français	47-69

English

Thank you for purchasing this X-Sense XS03-WX Wi-Fi smoke alarm. This user manual contains important information on installing and operating this X-Sense Wi-Fi smoke alarm. Please read this user manual before installation or operation, and save it for future reference.

What's in the Box



Alarm Unit x 1



Mounting Bracket x 1



Screws x 2



Anchor Plugs x 2



User Manual x 1

Safety Information

Dangers, warnings, and cautions alert you to important installation and operating instructions, or potential hazards. Please pay attention to the situations.

⚠ IMPORTANT

1. This device is not designed for hearing-impaired people. Use of alcohol or drugs may impair one's ability to hear the smoke alarm.
2. Fires in chimneys, walls, roofs, or behind closed doors may not be detected.
3. This device is not intended for detecting flames, heat, carbon monoxide, or other hazardous gases.

⚠ WARNING

1. Never ignore an alarm. Failure to respond can result in serious injury or even death.
2. The silence feature is only for your convenience and will not correct a problem. Always check your home for any potential hazards every time an alarm sounds.
3. Test this smoke alarm once a week. If the alarm fails to test correctly, replace it immediately! If the alarm is not working properly, it will not alert you to a problem.

Device Setup within the App

Sign Up

To download the app, search for **X-Sense Home Security** in the Apple App Store or Google Play Store, or simply scan the QR code below. Create an account using a valid email address. If you already have an account, make sure the app is updated to the latest version.



Apple App Store



Google Play Store

Add a Smoke Alarm

Before adding a smoke alarm, make sure you have a stable 2.4 GHz Wi-Fi network and enable Bluetooth services on your phone.

1. Tap the **+** in the app, then choose **Wi-Fi Smoke Detector**.
2. Enter a name for the smoke alarm. Select the home you created or create a new home for the smoke alarm, then select the room in which it is installed. If you create a new home, you will need to enter a name and select the country or region in which you live.
3. Scan the QR code on the smoke alarm.
4. Remove the insulating film to power up the smoke alarm.
5. Press and hold the Test/Silence button on the smoke alarm for five seconds until it flashes blue. Immediately tap Operation Confirmed before the light goes off; or else you need to repeat the step to make the LED indicator flash blue.



04

6. Connect to a 2.4 GHz Wi-Fi network and make sure you enter the correct password. Then, the smoke alarm will enter the pairing process. Make sure the Test/Silence button (the LED indicator) is still flashing blue; or else you need to press it to make it flash blue again.
7. When finished, you will see the smoke alarm on the app's device list.

Note:

- If your router supports a dual band network with both 2.4 GHz and 5 GHz, please create separate SSIDs for the 2.4 GHz and 5 GHz channels. This device is only compatible with a 2.4 GHz Wi-Fi network.
- To promote successful Wi-Fi connection, make sure you place the alarm within the router range, and that you enter the correct password.

05

Set Up a Smoke Alarm

Push Notifications

You can choose to receive app push notifications when any change is made to your system. It is recommended that you limit the specific types of notifications you would like to receive, as too many notifications can become redundant and load your phone, which can quickly become a nuisance. Furthermore, the more push notifications you allow, the more power your smoke alarm will consume, which will reduce battery life.

Record History

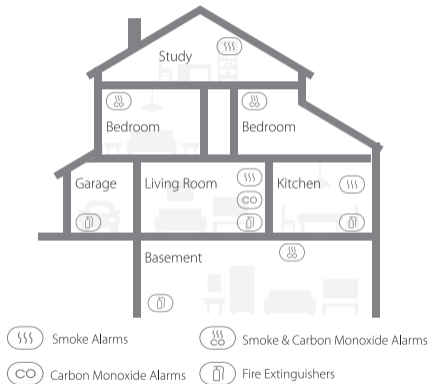
To access data or check device status, tap the History button on the bottom.

Offline Notifications

Offline notifications are used to notify you if the alarm disconnects from the Wi-Fi. Note that this notification may not be sent instantly, as the alarm reports at set intervals.

Location and Installation

Installation Positioning



Note:

If a smoke alarm is installed in a kitchen, ensure it has an accessible silence button, and install it as far away from the stove and sink as possible to avoid false alarms.

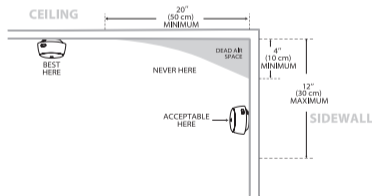
1. Prioritize the installation of an alarm in bedrooms and walkways, and make sure you can hear the alarm from all sleeping areas. In homes with multiple bedrooms, install an alarm in every bedroom. If you only install one smoke alarm in your home, install it close to all bedrooms where possible, and not in a basement or furnace room.
2. Install an alarm above stairways and on every floor of the house.
3. Smoke, heat, and anything burning will spread horizontally after rising to the ceiling, so install the alarm in the middle of the ceiling where possible.
4. If an alarm cannot be installed in the middle of a ceiling, install it at least 20 inches (50 cm) away from all corners of a room.
5. If an alarm is installed on a wall, keep it between 4-12 inches (10-30 cm) below the ceiling.
6. If a room or hallway is longer than 30 feet (900 cm), install multiple alarms in that room.
7. When the wall or ceiling is angled, the alarm needs to be installed within 3 feet (90 cm) of the highest wall or ceiling point (measured horizontally) in the room.
8. To maintain a secure and stable Wi-Fi connection, install the alarm within the router's coverage area and make sure that there are as few obstacles between them as possible.

Placement on the Ceiling or Wall

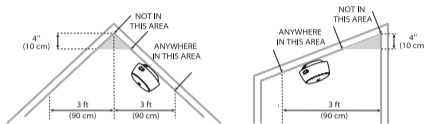
If you install a smoke alarm in a kitchen, place it at least 5 feet (1.5 m) away from potential smoke or fume sources, such as stoves and furnaces.

If you install the alarm on a wall, place it at least 4 inches (10 cm) from the highest point. Keep the device at least 5 feet (1.5 m) from potential smoke or fume sources such as stoves, furnaces, water heaters, and space heaters.

Make sure the alarm is installed within range of the router and that nothing is preventing smoke from reaching the alarm.



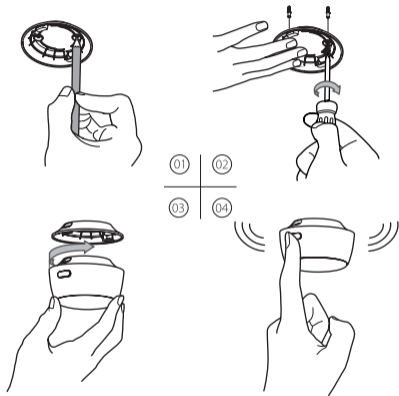
If you install the alarm on an A-frame or sloped ceiling, place it 4 inches (10 cm) below the highest peak.



Installation Procedures

Before installation, you will need to test the alarm, making sure it is functioning properly within the router's range. Then, install the alarm as follows:

1. Mark holes on the ceiling or wall using the mounting bracket as a guide.
2. Drill holes at the two marked positions with a drill bit. Insert the anchor plugs, then attach the mounting bracket using the provided screws.
3. Attach the alarm to the mounting bracket, then turn clockwise to lock the alarm.
4. Test the alarm by pressing the Test/Silence button. It should flash red three times with three short beeps, and then flash blue.



Operating Instructions

This alarm will inform you via a colored LED indicator and a beeping buzzer if there are any unusual conditions. Informing yourself of these conditions and indicators will allow you to take immediate action in the event of an emergency.

What to Do When an Alarm Sounds

If a smoke alarm is triggered, you will hear and see:

	Wi-Fi Smoke Alarm
Buzzer	Constant short beeps
LED Indicator	Flashes red once every second
App	Instant app push notification

How to respond to a smoke alarm:

1. Do not panic. Stay calm and follow your family's escape plan.
2. Get out of the house as quickly as possible. Don't stop to get dressed or collect anything.
3. Feel doors with the back of your hand before opening them.

4. If a door is cool, open it slowly. Never open a hot door. Keep doors and windows closed unless you must escape through them.
5. Cover your nose and mouth with a cloth (preferably damp).
6. Take short, shallow breaths.
7. Gather at a predetermined meeting place outside your home. Once outside, perform a head count to make sure everybody got out safely.
8. Call the Fire Department as soon as possible from outside. Give your address, then your name.
9. Never go back inside a burning building for any reason.
10. Contact your Fire Department for ideas on making your home safer.

Using the Silence Function

If there is a false alarm, you can temporarily silence it by tapping the Silence button on the app or by pressing the Test/Silence button on the device. The LED indicator will flash red once every five seconds and you will receive an instant notification from the app, telling you that the device has been temporarily silenced.

The silence duration usually lasts for nine minutes. After that, the device will return to standby mode, provided that the smoke concentration has dropped below the alarm level.

Note that the silence function will only silence the alarm for a short period. It will NOT correct any problems.

Device Status Checklist

Device Status	LED Indicator	Buzzer	Note
Standby Mode	Flashes red once every 60 seconds	/	/
Wi-Fi Connection	Flashes blue	/	/
Device Test	Flashes red three times, then blue	Three short beeps	/
Smoke Alarm	Flashes red once every second	Constant short beeps	You will receive a smoke alarm notification from the app.
Silence Function	Flashes red once every five seconds	/	You will receive a silence notification from the app.
Low Battery Warning	Flashes red once every 60 seconds	One beep every 60 seconds	You will receive a low battery notification from the app.

Malfunction	Flashes red twice every 40 seconds	Two beeps every 40 seconds	You will receive a malfunction notification from the app.
-------------	------------------------------------	----------------------------	---

Technical Specifications

Power Supply	Replaceable 3 V CR123A lithium battery
Operating Life	10 years
Battery Life	1 year
Sensor Type	Photoelectric
Coverage Area	215–430 sq. ft (20–40 m ²)
Operating Temperature	40–100°F (4.4–37.8°C)
Operating Relative Humidity	≤ 85% (non-condensing)
Alarm Volume	≥ 85 dB at 10 ft (3 m) @ 3.2 ± 0.3 kHz pulsing alarm
Silence Duration	About 9 minutes
App	X-Sense Home Security (both Android and iOS supported)

Wireless Frequency	2.4 GHz (Incompatible with 5 GHz Wi-Fi network)
Wireless Protocol	IEEE 802.11b/g/n
Transmission Power	17 dBm

Note:

- Battery life is calculated on current ratings in the weekly test mode and standby mode. If the operation mode changes to an alarming condition, the battery life will be decreased accordingly.
- This smoke alarm functions between 40 and 100°F (4.4 and 37.8°C). Prolonged exposure to lower or higher temperatures can reduce battery life and affect device performance. We do not recommend operating the device outside of this temperature range.

Maintenance

General Maintenance

Follow the steps listed below for optimum long-term performance:

- Test the device once a week by pressing the Test/Silence button, ensuring the device functions properly. Note that this only tests the electronics in your alarm rather than smoke.

- Clean the alarm every three months. Remove the device from the ceiling or wall and clean the cover and vents with a soft, damp cloth.
- Be sure to properly reinstall the device after cleaning.
- Do not clean the device with detergents or solvents, or spray air fresheners or hair spray near the device, as these may lead to a malfunction.
- Do not paint the device, as it will seal the vents and reduce the sensitivity of the smoke sensors.
- Do not tamper with this device, as this may lead to electrical shock or malfunction.
- Do not disassemble the device to clean the interior. Doing so will void your warranty.

Weekly Test

Test the alarm once a week, when you turn on the device for the first time, and every time you replace the battery or reconfigure the device.

To test the alarm, press the Test/Silence button, and the device should beep three times. If you hold down the Test/Silence button for longer than three seconds, the smoke alarm will re-enter the pairing process, and all previous settings will be erased.

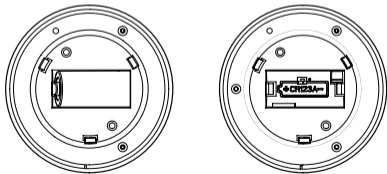
Note that this will only test the electronics. If the device fails to deliver an audible test signal, please refer to the Troubleshooting section.

Battery Replacement

1. Remove the smoke alarm from the mounting bracket by twisting counterclockwise.
2. Take out the old battery and install a new one, making sure to match the battery's polarities.
3. Test the alarm by pressing the Test/Silence button on the device.
4. Attach the alarm onto the mounting bracket by twisting clockwise until it is firmly secured.

Note:

When you replace the battery, the LED indicator on the alarm will flash red once and blue for a few seconds, indicating the alarm is back online. If the LED indicator flashes blue for longer than two minutes, you will need to re-add the alarm to the system by repeating the steps above.



Troubleshooting

Description	Problem	Solution
The device does not alarm during a test.	Dead batteries or improper operation	<ul style="list-style-type: none">• Check the battery.• Firmly press the Test/Silence button.
False alarms are triggered when cooking or taking a shower.	Improper installation location or maintenance	<ul style="list-style-type: none">• Avoid placing alarms near cooking appliances, dusty areas, showers, or any areas where the temperature drops below 40°F (4.4°C) or rises above 100°F (37.8°C). See the Location and Installation section.• Clean the alarm every three months to avoid unwanted alarms caused by dust and dirt. See the Maintenance section.

The LED indicator flashes red once every 60 seconds with one beep.	Low battery warning.	Replace the battery immediately.
The LED indicator flashes red every 40 seconds with two beeps.	Malfunction	Clean your alarm to see if it is functioning properly. If not, replace the device immediately.
<ul style="list-style-type: none"> • The LED indicator flashes red and blue every 60 seconds without beeping. • The LED indicator keeps flashing blue during a test. • The device shows "Offline" in the app. 	Wi-Fi Disconnection	Make sure the smoke alarm is installed within the router range and that there are no obstructions between the device and the router.

Environmental Protection

Waste electrical products should not be disposed of with household waste. Please recycle where facilities exist. Check with local authorities or retailers for recycling advice.



Manufacturer and Service Information

X-Sense Innovations Co., Ltd.

Address: B4-503, Kexing Science Park, 15 Keyuan Road, Shenzhen, 518057, CHINA

Email: support@x-sense.com

Deutsch

Vielen Dank für den Kauf des X-Sense XS03-WX WLAN Rauchmelder. Dieses Bedienungsanleitung enthält wichtige Informationen zur Installation und Bedienung dieses X-Sense WLAN Rauchmelders. Bitte lesen sie diese bedienungsanleitung vor der installation oder Betrieb, und heben sie es für zukünftige Referenz auf.

Was ist in der Box



Alarm x 1



Halterung x 1



Schrauben x 1



Dübel x 2



Bedienungsanleitung x 1

Sicherheitsinformationen

Gefahren, Warnungen und Warnhinweise weisen Sie auf wichtige Installations- und Betriebsanweisungen oder potenzielle Gefahren hin. Bitte achten Sie auf die Situationen.

WICHTIG

1. Dieses Gerät ist nicht für hörgeschädigte Personen ausgelegt. Der Konsum von Alkohol oder Drogen kann die Fähigkeit beeinträchtigen, den Rauchmelder zu hören.
2. Brände in Schornsteinen, Wänden, Dächern oder hinter verschlossenen Türen können nicht erkannt werden.
3. Dieses Gerät ist nicht zur Detektion von Flammen, Hitze, Kohlenmonoxid oder anderen gefährlichen Gasen vorgesehen.

WARNUNG

1. Ignorieren Sie niemals einen Alarm. Wenn Sie nicht reagieren, kann dies zu schweren Verletzungen oder sogar zum Tod führen.
2. Die Stummschalt-Funktion dient nur Ihrer Bequemlichkeit und behebt kein Problem. Überprüfen Sie Ihr Zuhause immer auf mögliche Gefahren, wenn ein Alarm ertönt.
3. Testen Sie diesen Rauchmelder einmal pro Woche. Sollte der Melder einmal nicht funktionieren, ersetzen Sie ihn sofort! Wenn der Melder nicht ordnungsgemäß funktioniert, werden Sie nicht auf ein Problem hingewiesen.

Geräte-Einrichtung innerhalb der App

Anmelden

Um die App herunterzuladen, suchen Sie nach **X-Sense Home Security** im Apple App Store oder Google Play Store, oder scannen Sie einfach den QR-Code unten. Erstellen Sie ein Konto mit einer gültigen E-Mail-Adresse. Wenn Sie bereits ein Konto haben, stellen Sie sicher, dass es auf die neueste Version aktualisiert wird.



Apple App Store



Google Play Store

Fügen Sie einen Rauchmelder hinzu

Stellen Sie vor dem Hinzufügen eines Rauchmelders sicher, dass Sie über ein stabiles 2,4 GHz WLAN-Netzwerk verfügen und Bluetooth-Dienste auf Ihrem Handy aktiviert haben.

1. Tippen Sie in der App auf die Schaltfläche **+** und wählen Sie **WLAN-Rauchmelder**.
2. Geben Sie einen Namen für den Rauchmelder ein. Wählen Sie das von Ihnen erstellte Zuhause oder ein neues Zuhause für den Rauchmelder aus und wählen Sie dann den Raum aus, in dem es installiert ist. Wenn Sie ein neues Zuhause erstellen, müssen Sie einen Namen eingeben und das Land oder die Region auswählen, in der Sie leben.
3. Scannen Sie den QR-Code auf dem Rauchmelder.
4. Entfernen Sie die Isolierfolie, um den Rauchmelder einzuschalten.

5. Halten Sie die Test-/Stummschalt-Taste am Rauchmelder fünf Sekunden lang gedrückt, bis sie blau blinkt. Tippen Sie sofort **Vorgang bestätigt** bevor das Licht erlischt; oder Sie müssen den Schritt wiederholen, damit die LED-Statusleuchte blau blinkt.



6. Stellen Sie eine Verbindung zu einem 2,4 GHz WLAN-Netzwerk her und geben Sie das richtige Passwort ein. Dann wird der Rauchmelder den Paarungsprozess beginnen. Stellen Sie sicher, dass die Test-/Stummschalt-Taste (die LED-Statusleuchte) immer noch blau blinkt; oder Sie müssen es drücken, um es wieder blau blinken zu lassen.

7. Wenn Sie fertig sind, sehen Sie den Rauchmelder in der Geräteliste der App.

Hinweis:

- Wenn Ihr Router ein Dualband-Netzwerk mit 2,4 GHz und 5 GHz unterstützt, erstellen Sie bitte separate SSIDs für die 2,4 GHz- und 5 GHz-Kanäle. Dieses Gerät ist nur mit einem 2,4-GHz WLAN-Netzwerk kompatibel.
- Stellen Sie sicher, dass Sie den Melder innerhalb des Routerbereichs platzieren und das richtige Passwort eingeben, um eine erfolgreiche WLAN-Verbindung herzustellen.

Einrichten eines Rauchmelders

Push-Benachrichtigungen

Sie können App Push-Benachrichtigungen erhalten, wenn Änderungen an Ihrem System vorgenommen werden. Es wird dringend empfohlen, Push-Benachrichtigungen einzuschränken, da zu viele Benachrichtigungen überflüssig werden und Ihr Handy überladen können, was schnell zu einem Ärgernis werden kann. Je mehr Push-Benachrichtigungen Sie zulassen, desto mehr Strom verbraucht Ihr Rauchmelder, was die Batterielaufzeit verkürzt.

Verlauf aufzeichnen

Um auf Daten zuzugreifen oder den Gerätestatus zu überprüfen, tippen Sie auf Verlauf Taste unten.

Offline-Benachrichtigungen

Offline-Benachrichtigungen werden verwendet, um Sie zu benachrichtigen, wenn der Melder vom WLAN getrennt wird. Beachten Sie, dass diese Benachrichtigung möglicherweise nicht sofort gesendet wird, da der Melder in festgelegten Intervallen gemeldet wird.

Standort und Installation

Installation Positionierung



- | | | | |
|--|---------------------|--|--------------------------------|
| | Rauchwarnmelder | | Rauch- und Kohlenmonoxidmelder |
| | Kohlenmonoxidmelder | | Feuerlöscher |

1. Priorisieren Sie die Installation eines Melders in Schlafzimmern und Gehwegen und stellen Sie sicher, dass Sie den Melder von allen Schlafbereichen hören können. Installieren Sie in Häusern mit mehreren Schlafzimmern in jedem Schlafzimmer einen Melder. Wenn Sie nur einen Rauchmelder in Ihrem Haus installieren, installieren Sie ihn nach Möglichkeit in der Nähe aller Schlafzimmer und nicht in einem Keller- oder Ofenraum.
2. Installieren Sie einen Melder, über Treppen und auf jeder Etage des Hauses.
3. Rauch, Hitze und alles, was brennt, breitet sich horizontal aus, nachdem sie an die Decke gestiegen sind, also installieren Sie den Melder nach Möglichkeit in der Mitte der Decke.
4. Wenn ein Melder nicht in der Mitte einer Decke installiert werden kann, installieren Sie ihn mindestens 50 cm von allen Ecken eines Raums entfernt.
5. Wenn ein Melder an einer Wand installiert ist, halten Sie ihn zwischen 10 und 30 cm unter der Decke.
6. Wenn ein Raum oder Flur länger als 900 cm ist, installieren Sie mehrere Melder in diesem Raum.
7. Wenn die Wand oder Decke geneigt ist, muss der Melder mindestens 3 cm weg vom höchsten Wand- oder Deckenpunkt (horizontal gemessen) im Raum entfernt installiert werden.
8. Um eine sichere und stabile WLAN-Verbindung aufrechtzuerhalten, installieren Sie den Melder im Abdeckungsbereich des Routers und stellen Sie sicher, dass sich so wenig Hindernisse wie möglich zwischen ihnen befinden.

Hinweis:

Wenn ein Rauchmelder in einer Küche installiert ist, stellen Sie sicher, dass er über eine leicht zugängliche Stummschalt-Taste verfügt, und installieren Sie den Melder so weit wie möglich vom Herd und der Spüle entfernt, um Fehlalarme zu vermeiden.

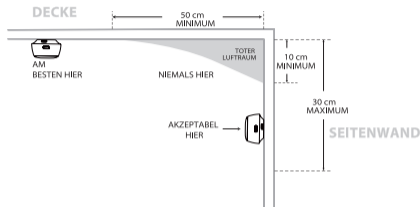
Platzierung an der Decke oder Wand

Wenn Sie einen Rauchmelder in einer Küche installieren, platzieren Sie ihn mindestens 1,5 m von potenziellen Rauch- oder Rauchquellen wie Heizungen und Öfen entfernt.

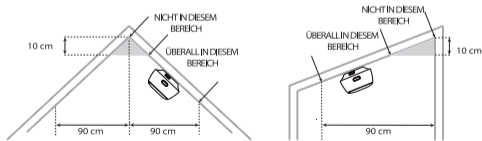
Es wird dringend empfohlen, den Melder zentriert an der Decke zu installieren, da der Melder so die ersten Rauchspuren erkennen kann, wenn Rauch oder Hitze aufsteigt. Wenn dies nicht möglich ist, platzieren Sie den Melder mindestens 50 cm von den Ecken entfernt.

Wenn Sie den Melder an einer Wand installieren, platzieren Sie ihn mindestens 10 cm vom höchsten Punkt entfernt. Halten Sie das Gerät mindestens 1,5 m von potenziellen Rauch- oder Rauchquellen wie Heizungen, Öfen, Warmwasserbereitern und Raumheizungen entfernt.

Stellen Sie sicher, dass der Melder in Reichweite des Routers installiert ist und nichts verhindert, dass Rauch den Melder erreicht.



Wenn Sie den Melder an einem A-Rahmen oder einer schrägen Decke installieren, platzieren Sie ihn 10 cm unter dem höchsten Gipfel.

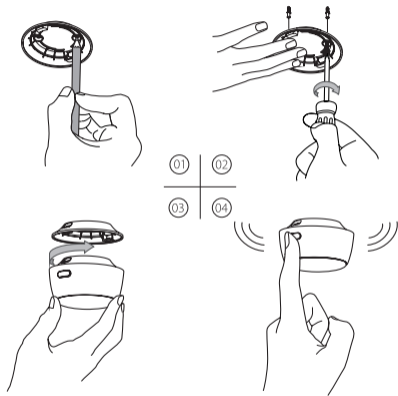


Installationsverfahren

Vor der Installation müssen Sie den Melder testen und sicherstellen, dass er innerhalb der Reichweite des Routers ordnungsgemäß funktioniert.

Installieren Sie dann den Melder wie folgt:

1. Markieren Sie Löcher an der Decke oder Wand mit der Halterung als Anleitung.
2. Bohren Sie Löcher an den beiden markierten Positionen mit einem Bohrer. Setzen Sie die Dübel ein und befestigen Sie die Halterung mit den mitgelieferten Schrauben.
3. Befestigen Sie den Melder an der Halterung und drehen Sie ihn dann im Uhrzeigersinn, um den Melder zu verriegeln.
4. Testen Sie den Melder durch Drücken der Test/Stummschalt-Taste. Es sollte dreimal rot blinken, dann blau, gepaart mit drei kurzen Signaltönen.



Betriebsanleitung

Dieser Melder informiert Sie über eine farbige LED-Statusleuchte und einen piependen Summer, wenn ungewöhnliche Bedingungen auftreten. Wenn Sie sich über diese Bedingungen und Indikatoren informieren, können Sie im Notfall sofort handeln.

Was tun, Wenn ein Alarm ertönt

Wenn ein Rauchmelder ausgelöst wird, hören und sehen Sie:

	WLAN Rauchmelder
Summer	Konstante kurze Pieptöne
LED-Statusleuchte	Blinkt rot einmal pro Sekunde
App	Sofortige App Push-Benachrichtigung

So reagieren Sie auf einen Rauchmelder:

1. Keine Panik. Bleiben Sie ruhig und folgen Sie dem Fluchtplan Ihrer Familie.
2. Verlassen Sie das Haus schnellstmöglich. Verbringen Sie keine Zeit, um sich anzuziehen oder etwas einzusammeln.

3. Fühlen Sie die Türen mit dem Handrücken, bevor Sie sie öffnen.
4. Wenn eine Tür kühl ist, öffnen Sie sie langsam. Öffnen Sie niemals eine heiße Tür. Halten Sie Türen und Fenster geschlossen, es sei denn, Sie müssen durch sie entkommen.
5. Bedecken Sie Nase und Mund mit einem Tuch (vorzugsweise feucht).
6. Nehmen Sie kurze, flache Atemzüge.
7. Versammeln Sie sich an einem vorgegebenen Treffpunkt außerhalb Ihres Hauses. Sobald Sie draußen sind, führen Sie eine Kopfzählung durch, um sicherzustellen, dass alle sicher herauskamen.
8. Rufen Sie schnellstmöglich die Feuerwehr von außen an. Geben Sie Ihre Adresse und dann Ihren Namen an.
9. Gehen Sie niemals in ein brennendes Gebäude zurück.
10. Wenden Sie sich an Ihre Feuerwehr, um Ideen zu erhalten, wie Sie Ihr Zuhause sicherer machen können.

Die Stummschalt-Funktion verwenden

Wenn es einen Fehlalarm gibt, können Sie ihn vorübergehend stumm schalten, indem Sie die Stummschalt-Taste auf der App, oder durch drücken der Test/Stummschalt-Taste auf dem Gerät. Die LED-Statusleuchte blinkt alle fünf Sekunden rot und Sie erhalten sofort eine Benachrichtigung von der App, dass das Gerät vorübergehend stummgeschaltet wurde.

Die Stummschaltdauer dauert normalerweise neun Minuten. Danach kehrt das Gerät in den Standby-Modus zurück, sofern die Rauchkonzentration unter dem Alarmpegel gesunken ist.

Beachten Sie, dass die Stummschalt-Funktion den Melder nur für kurze Zeit zum stumm schaltet. Es wird KEINE Probleme beheben.

Checkliste zum Gerätestatus

Gerätestatus	LED-Statusleuchte	Summer	Hinweis
Standby-Modus	Blinkt rot, einmal alle 60 Sekunden	/	/
WLAN-Verbindung	Blinkt blau	/	/
Gerät testen	Blinkt dreimal rot, dann blau	Drei kurze Pieptöne	/
Rauchmelder	Blinkt rot einmal pro Sekunde	Konstante kurze Pieptöne	Sie erhalten eine Rauchmelderbenachrichtigung von der App.

Stummschalt-Funktion	Blinkt rot, einmal alle fünf Sekunden	/	Sie erhalten eine Stummschalt-Benachrichtigung von der App.
Schwache Batterie Warnung	Blinkt rot, einmal alle 60 Sekunden	Ein Piepton alle 60 Sekunden	Sie erhalten eine Benachrichtigung über einen niedrigen Batteriestand von der App.
Fehlfunktion	Blinkt zweimal alle 40 Sekunden rot	Zwei Pieptöne alle 40 Sekunden	Sie erhalten eine Fehlfunktion Benachrichtigung von der App.

Technische Daten

Stromversorgung:	Auswechselbare 3 V CR123A Lithium-Batterie
Lebensdauer	10 Jahre
Batterielaufzeit	1 Jahr

Sensortyp	Photoelektrisch
Abdeckungsbereich	20–40 m ²
Betriebstemperaturen	4,4–37,8°C
Relative Luftfeuchtigkeit im Betrieb	≤ 85% (nicht kondensierend)
Alarm-Lautstärke	≥85 dB bei 3 m @ 3,2 ± 0,3 kHz pulsierender Alarm
Alarmstummschaltung	Über 9 Minuten
App	X-Sense Home Security (sowohl Android und iOS unterstützt)
Drahtlose Frequenz	2,4 GHz (nicht kompatibel mit dem 5 GHz WLAN-Netzwerk)
Drahtloses Protokoll	IEEE 802.11b/g/n
Sendeleistung	17 dBm

Hinweis:

- Wenn Sie einen Rauchmelder in einer Küche installieren, platzieren Sie ihn mindestens 1,5 m von potenziellen Rauch- oder Rauchquellen wie Heizungen und Öfen entfernt.
- Dieser Rauchmelder funktioniert zwischen 4,4 - 37,8°C. Eine längere Exposition gegenüber niedrigeren oder höheren Temperaturen kann die Batterielaufzeit verkürzen und die Geräteleistung beeinträchtigen. Es wird nicht empfohlen, das Gerät außerhalb dieses Temperaturbereichs zu betreiben.

Wartung

Allgemeine Wartung

Befolgen Sie die unten aufgeführten Schritte für eine optimale Langzeitleistung:

- Testen Sie das Gerät einmal pro Woche, indem Sie die Test/Stummschalt-Taste drücken, um sicherzustellen, dass das Gerät ordnungsgemäß funktioniert. Beachten Sie, dass dies nur die Elektronik in Ihrem Melder und nicht Rauch testet.

- Reinigen Sie den Melder alle drei Monate. Entfernen Sie das Gerät von der Decke oder Wand und reinigen Sie die Abdeckung und die Lüftungsöffnungen mit einem weichen, feuchten Tuch. Stellen Sie sicher, dass Sie das Gerät nach der Reinigung ordnungsgemäß neu installieren.
- Reinigen Sie das Gerät nicht mit Wasch- oder Lösungsmitteln oder sprühen Sie Lufterfrischer oder Haarspray in die Nähe des Geräts, da dies zu Fehlfunktionen führen kann.
- Malen Sie das Gerät nicht an, da es die Lüftungsöffnungen versiegelt und die Empfindlichkeit der Rauchsensoren verringert.
- Manipulieren Sie dieses Gerät nicht, da dies zu Stromschlägen oder Fehlfunktionen führen kann.
- Zerlegen Sie das Gerät nicht, um den Innenraum zu reinigen. Andernfalls erlischt die Garantie.

Wöchentlicher Test

Testen Sie den Melder einmal pro Woche, wenn Sie das Gerät zum ersten Mal einschalten, und jedes Mal, wenn Sie die Batterie austauschen oder das Gerät neu konfigurieren.

Um den Melder zu testen, drücken Sie die Test/Stummschalt-Taste - das Gerät sollte dreimal piepen. Wenn Sie die Test/Stummschalt-Taste länger als drei Sekunden gedrückt halten, wird der Rauchmelder den Paarungs-Vorgang erneut aufrufen und alle vorherigen Einstellungen werden gelöscht.

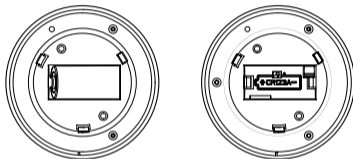
Beachten Sie, dass dies nur die Elektronik testen. Wenn das Gerät kein akustisches Testsignal liefert, lesen Sie bitte den Abschnitt Fehlerbehebung.

Batteriewechsel

1. Entfernen Sie den Rauchmelder aus der Halterung, indem Sie ihn gegen den Uhrzeigersinn drehen.
2. Nehmen Sie die alte Batterie heraus und installieren Sie eine neue, wobei Sie darauf achten, dass sie den Polaritäten der Batterie entspricht.
3. Testen Sie den Melder durch Drücken der Test/Stummschalt-Taste auf dem Gerät.
4. Befestigen Sie den Melder an der Halterung, indem Sie ihn im Uhrzeigersinn drehen, bis er fest befestigt ist.

Hinweis:

Wenn Sie die Batterie austauschen, blinkt die LED-Statusleuchte des Melders einmal rot und einige Sekunden lang blau, um anzuzeigen, dass der Melder wieder online ist. Wenn die LED-Statusleuchte länger als zwei Minuten blau blinkt, müssen Sie den Melder erneut zum System hinzufügen, indem Sie die obigen Schritte wiederholen.



Fehlerbehebung

Beschreibung	Problem	Lösung
Das Gerät schlägt während eines Tests keinen Alarm.	Leere Batterien oder unsachgemäße Bedienung	<ul style="list-style-type: none">• Überprüfen Sie die Batterie.• Drücken Sie fest die Test/Stummschalt-Taste.

Fehlalarme werden beim Kochen oder Duschen ausgelöst.	Unsachgemäßer Installationsort oder Wartung	<ul style="list-style-type: none"> • Vermeiden Sie es, Melder in der Nähe von Kochgeräten, staubigen Bereichen, Duschen oder Bereichen zu platzieren, in denen die Temperatur unter 4,4°C fällt oder über 37,8°C steigt. Siehe den Abschnitt Standort und Installation. • Reinigen Sie den Melder alle drei Monate, um unerwünschte Alarme durch Staub und Schmutz zu vermeiden. Siehe Abschnitt Wartung.
Die LED-Statusleuchte blinkt einmal alle 60 Sekunden rot mit einem Piepton.	Schwache Batterie Warnung.	Ersetzen Sie sofort die Batterie.

Die LED-Statusleuchte blinkt rot alle 40 Sekunden mit zwei Pieptönen.	Fehlfunktion	Reinigen Sie Ihren Melder, um festzustellen, ob er ordnungsgemäß funktioniert. Wenn nicht, ersetzen Sie das Gerät sofort.
<ul style="list-style-type: none"> • Die LED-Statusleuchte blinkt rot und blau alle 60 Sekunden ohne Piepton. • Die LED-Statusleuchte blinkt weiterhin blau während eines Tests. • Das Gerät zeigt "Offline" in der App. 	WLAN-Trennung	Stellen Sie sicher, dass der Rauchmelder innerhalb des Routerbereichs installiert ist und keine Hindernisse zwischen dem Gerät und dem Router bestehen.

Umweltschutz

Elektrische Abfallprodukte sollten nicht mit Hausmüll entsorgt werden. Bitte recyceln Sie, wo Einrichtungen existieren. Erkundigen Sie sich bei örtlichen Behörde oder Einzelhändler nach Recyclingempfehlungen.



Hersteller- und Serviceinformationen

X-Sense Innovations Co., Ltd.
Adresse: B4-503, Kexing Science Park, Keyuan Straße 15, Shenzhen, 518057
CHINA
E-Mail: support@x-sense.com

Français

Merci d'avoir acheté ce détecteur de fumée X-Sense XS03-WX Wi-Fi. Le présent manuel de l'utilisateur contient des informations importantes sur l'installation et sur le mode d'emploi de ce détecteur de fumée Wi-Fi de X-Sense. Veuillez lire attentivement ce manuel avant installation et utilisation et le conserver pour toute référence ultérieure.

Qu'est-ce qu'il y a dans la boîte ?



Détecteur de fumée x 1



Socle de montage x 1



Vis x 2



Chevilles x 2



Manuel x 1

Informations relatives à la sécurité

Les indications de Danger, Avertissement et Attention doivent attirer votre attention sur les importantes instructions d'installation et d'utilisation ou sur les risques potentiels. Veuillez tenir compte de ces situations.

⚠ ATTENTION

1. Cet appareil n'est pas destiné à des personnes souffrant d'une perte d'audition. La consommation d'alcool ou de drogues peut influencer la capacité des gens d'entendre les signaux de ce détecteur de fumée.
2. Les départs de feux dans des conduits de cheminée, à l'intérieur de murs, ou de plafonds ou encore derrière des portes fermées peuvent ne pas être détectés.
3. Cet appareil n'est pas conçu pour détecter des flammes, de la chaleur, du monoxyde de carbone ou d'autres gaz dangereux.

⚠ AVERTISSEMENT

1. N'ignorez jamais une alarme. L'absence de réaction peut entraîner des blessures graves et même la mort.
2. La fonction « silence » n'est là que pour votre confort et elle ne corrigera pas le problème. Vérifiez toujours votre habitation pour tout risque potentiel chaque fois qu'une alarme se déclenche.

3. Testez ce détecteur de fumée une fois par semaine. Si le détecteur n'effectue pas correctement ce test, remplacez-le immédiatement ! En effet, si le détecteur ne fonctionne pas comme il faut, il ne vous alertera pas en cas de problème.

Paramétrage du détecteur via l'appli

Enregistrez-vous

Pour télécharger l'appli, recherchez **X-Sense Home Security** dans l'Apple App Store ou dans le Google Play Store, ou scannez simplement le QR code correspondant ci-dessous. Créez un compte en utilisant une adresse mail valable. Si vous avez déjà un compte, assurez-vous qu'il est actualisé dans sa dernière version.



Apple App Store



Google Play Store

Ajouter un détecteur de fumée

Avant d'ajouter un détecteur de fumée, assurez-vous que vous disposez d'un réseau stable Wi-Fi sous 2,4 GHz et que vous avez activé les services Bluetooth sur votre smartphone.

1. Appuyez sur le bouton **+** de l'appli, puis sélectionnez détecteur de fumée **Wi-Fi (Wi-Fi Smoke Detector)**.
2. Entrez un nom pour le détecteur de fumée. Choisissez la maison que vous avez créée ou créez-en une nouvelle pour le détecteur de fumée, ensuite sélectionnez la pièce dans laquelle il est installé. Si vous créez une nouvelle maison, vous devrez entrer un nom et choisir le pays ou la région où vous vivez.
3. Scannez le QR code qui figure sur le détecteur de fumée.
4. Ôtez le film isolant de la pile pour activer le détecteur de fumée.
5. Appuyez sur / et maintenez enfoncé le bouton Test/Silence du détecteur de fumée durant 5 secondes jusqu'à ce qu'il clignote en bleu. Appuyez immédiatement sur **Opération confirmée (Operation Confirmed)** avant que la lumière ne s'éteigne, faute de quoi vous devrez répéter la procédure pour refaire clignoter la LED en bleu.



6. Connectez-vous à un réseau Wi-Fi sous 2,4 GHz et entrez le mot de passe correct. Ensuite, le détecteur de fumée va se mettre en mode d'appairement. Assurez-vous que le bouton Test/Silence (le voyant LED) continue à clignoter en bleu, faute de quoi vous devrez appuyer à nouveau dessus pour refaire clignoter la LED en bleu.
7. Lorsque c'est terminé, vous verrez apparaître le détecteur de fumée sur la liste des appareils de l'appli.

Remarque :

- Si votre routeur supporte un réseau Wi-Fi sous 2,4 et 5 GHz, créez des SSID distincts pour les canaux sous 2,4 GHz et 5 GHz respectivement. Cet appareil n'est compatible qu'avec un réseau Wi-Fi sous 2,4 GHz.
- Pour réussir une bonne connexion Wi-Fi, veillez à placer le détecteur à portée du routeur et à entrer le mot de passe correct.

Configurer un détecteur de fumée

Notifications push

Vous pouvez choisir de recevoir des notifications push d'applis lorsqu'une modification quelconque est apportée à votre système. Il est fortement recommandé de limiter les notifications push, car trop de notifications peuvent devenir redondantes et surcharger votre téléphone, ce qui peut rapidement devenir une nuisance. En outre, plus vous autorisez de notifications push, et plus votre détecteur de fumée consommera d'énergie, ce qui réduira la durée de vie de la pile.

Enregistrement de l'historique

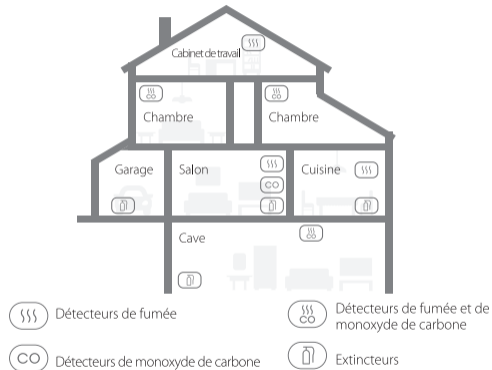
Pour accéder aux données ou vérifier le statut de l'appareil, appuyez Historique en bas.

Notifications hors-ligne

Les notifications hors-ligne servent à vous avertir si le détecteur s'est déconnecté de la Wi-Fi. Notez que cette notification n'est pas nécessairement envoyée instantanément, car le détecteur envoie des rapports à des intervalles définis.

Localisation et Installation

Positionnement des détecteurs



1. Privilégiez l'installation d'un détecteur dans les chambres et les couloirs et assurez-vous que vous pouvez entendre la sirène d'alarme depuis toutes les zones de couchage. Dans les maisons à plusieurs chambres, installez un détecteur dans chaque chambre. Si vous n'installez qu'un seul détecteur de fumée dans votre maison, installez-le dans la mesure du possible à proximité de toutes les chambres à coucher et certainement pas au sous-sol ou dans une chaufferie.
2. Installez une alarme au-dessus des cages d'escaliers et à chaque étage de la maison.
3. La fumée, la chaleur et tout ce qui brûle se propageront horizontalement après avoir atteint le plafond, par conséquent, installez le détecteur au milieu du plafond si possible.
4. Si un détecteur ne peut pas être installée au milieu d'un plafond, installez-le à au moins 50 cm (20 pouces) de tous les coins d'une pièce.
5. Si un détecteur est installé sur un mur, fixez-le à une distance entre 10 et 30 cm (4-12 pouces) sous le plafond.
6. Si une pièce ou un couloir mesure plus de 9 m (30 pieds), installez plusieurs détecteurs dans cette pièce.
7. Lorsque le mur ou le plafond sont inclinés, le détecteur doit être installée à moins de 90 cm (3 pieds) du point le plus élevé du mur ou du plafond (mesuré horizontalement) dans la pièce.
8. Pour conserver une connexion Wi-Fi sécurisée et stable, installez les détecteurs dans la zone de couverture du routeur et assurez-vous qu'il y a le moins d'obstacles possible entre eux.

Remarque :

Si un détecteur de fumée est installé dans une cuisine, assurez-vous que son bouton « Silence » est accessible et veillez à ce qu'il soit à la plus grande distance possible de la cuisinière et de l'évier pour éviter les fausses alarmes.

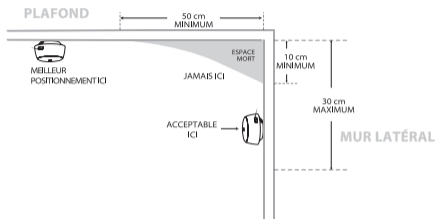
Placement au plafond ou sur un mur

Si vous installez un détecteur de fumée dans une cuisine, placez-le à une distance d'au moins 1,5 m (5 pieds) de sources potentielles de fumée ou de vapeurs, telles que les poêles et les fours.

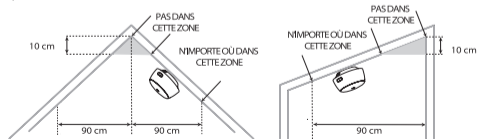
Il est fortement recommandé d'installer le détecteur au centre du plafond, car cela lui permet de détecter les premières traces de fumée lorsque la fumée ou la chaleur monte. À défaut, placez le détecteur à au moins 50 cm (20 pouces) des coins de la pièce.

Si vous le fixez au mur, placez-le à au moins 10 cm (4 pouces) du point le plus haut. Restez à au moins 1,50 m (5 pieds) de sources potentielles de fumée ou de vapeurs telles que les cuisinières, les fours, les chauffe-eau et les chauffeuses.

Assurez-vous que le détecteur est installé à portée du routeur et que rien n'empêche la fumée d'atteindre le détecteur.



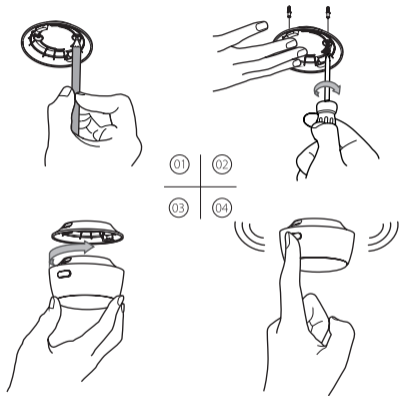
Si vous installez le détecteur sur un plafond à deux pentes ou sur un plafond oblique, positionnez-le à 10 cm (4 pouces) plus bas que son point le plus haut.



Modes d'installation

Avant l'installation, vous devez tester le détecteur en vous assurant qu'il fonctionne correctement à portée du routeur. Ensuite, installez le détecteur comme suit :

1. Marquez les trous à forer au plafond ou au mur en utilisant le socle de montage comme guide.
2. Percez des trous aux deux endroits marqués avec un foret. Insérez les chevilles, puis fixez le socle de montage à l'aide des vis fournies.
3. Présentez et verrouillez le détecteur sur son socle en le tournant dans le sens horlogique.
4. Testez le détecteur en appuyant sur le bouton Test/Silence. Il doit clignoter 3 fois en rouge, puis en bleu, en émettant 3 bips brefs.



Mode d'emploi

Ce détecteur vous informera par un voyant LED de couleur et un avertisseur sonore en cas de conditions inhabituelles. En vous informant de ces conditions et en vous alertant avec les voyants lumineux, vous pourrez prendre des mesures immédiates en cas d'urgence.

Que faire lorsqu'une alarme retentit

Si un détecteur de fumée se déclenche, vous entendez et vous voyez :

	Détecteur de fumée Wi-Fi
Sirène	Bips brefs émis constamment
Voyant LED	Clignotement en rouge 1 fois par seconde
Appli	Notification push instantanée

Comment réagir à une alerte à la fumée :

1. Ne paniquez pas. Restez calme et suivez le plan d'évacuation de votre famille.
2. Sortez de la maison le plus rapidement possible. Ne vous arrêtez pas pour vous habiller ou récupérer quoi que ce soit.

3. Touchez les portes du dos de la main avant de les ouvrir.
4. Si une porte est froide, ouvrez-la lentement. N'ouvrez jamais une porte qui est chaude. Gardez les portes et les fenêtres fermées à moins que vous ne deviez vous échapper par elles.
5. Couvrez-vous le nez et la bouche avec un linge (de préférence humide).
6. Respirez par de brefs à-coups peu profonds.
7. Rassemblez-vous dans un lieu de rencontre prédéterminé à l'extérieur de votre maison. Une fois à l'extérieur, effectuez un décompte pour vous assurer que tout le monde est sorti en toute sécurité.
8. Appelez le service incendie dès que possible depuis l'extérieur. Donnez votre adresse, puis votre nom.
9. Ne retournez jamais à l'intérieur d'un bâtiment en feu pour quelque raison que ce soit.
10. Consultez votre service incendie pour avoir des conseils sur la façon de sécuriser davantage votre maison.

Utilisation de la fonction Silence

S'il y a une fausse alarme, vous pouvez la désactiver temporairement en appuyant sur le bouton **Silence** de l'appli ou en appuyant sur le bouton Test/Silence de l'appareil. Le voyant LED clignotera en rouge 1 fois toutes les 5 secondes et vous recevrez une notification push instantanée de l'appli, vous indiquant que le détecteur a été temporairement désactivé. La durée de la phase Silence est de généralement 9 minutes. Après cela, l'appareil repassera en mode veille, à condition que la concentration de fumée soit retombée en dessous du seuil d'alarme.

Notez que la fonction Silence ne va réduire le détecteur au silence que pendant une courte période. Cela ne corrigera PAS les problèmes.

Checklist des statuts du détecteur

Statut	Voyant LED	Buzzer - Sirène	Remarque
Mode Veille	Clignote en rouge 1 fois toutes les 60 secondes	/	/
Connexion Wi-Fi	Clignote en bleu	/	/
Test du détecteur	Clignote en rouge 3 fois, ensuite en bleu	3 bips brefs	/
Détection de fumée	Clignote en rouge 1 fois par seconde	Bips brefs constants	Réception d'une notification d'alerte à la fumée depuis l'appli.

Fonction Silence	Clignote en rouge 1 fois toutes les 5 secondes	/	Réception d'une notification de silence depuis l'appli.
Avertissement pile faible	Clignote en rouge 1 fois toutes les 60 secondes	1 bip toutes les 60 secondes	Réception d'une notification de pile faible depuis l'appli.
Dysfonctionnement	Clignote en rouge 2 fois toutes les 40 secondes	2 bips toutes les 40 secondes	Réception d'une notification de dysfonctionnement depuis l'appli.

Données techniques

Alimentation électrique	Pile au lithium remplaçable 3 V CR123A
Durée de vie du détecteur	10 ans
Durée de vie de la pile	1 an

Type de capteur	Photoélectrique
Zone de couverture	20–40 m ² (215–430 sq. ft)
Température de fonctionnement	de 4,4 à 37,8°C (40–100°F)
Hygrométrie	≤ 85% (non-condensée)
Intensité de la sirène	≥ 85 dB à 3 m @ 3,2 ± 0,3 kHz tonalité pulsée
Durée de la phase Silence	Environ 9 minutes
Appli	X-Sense Home Security (supportée par Android et iOS)
Fréquence de la Wi-Fi	Wi-Fi 2,4 GHz (Incompatible avec les réseaux sous 5 GHz)
Norme Protocole Sans-fil	IEEE 802.11b/g/n
Capacité de transmission	17 dBm

Remarque :

- La durée de vie de la pile est calculée sur les valeurs nominales actuelles en mode test hebdomadaire et en mode veille. Si le mode de fonctionnement passe aux conditions d'alarme, la durée de vie de la pile en sera réduite en conséquence.

- Ce détecteur de fumée fonctionne de façon optimale entre 4,4 et 37,8°C (soit 40 et 100°F). Une exposition prolongée à des températures inférieures ou supérieures peut réduire la durée de vie de la pile et affecter les performances de l'appareil. Nous vous déconseillons d'utiliser l'appareil en dehors de cette plage de températures.

Entretien

Entretien général

Veillez suivre les étapes ci-dessous pour des performances optimales à long terme :

- Testez le détecteur une fois par semaine en appuyant sur le bouton Test/Silence, pour vous assurer que l'appareil fonctionne correctement. Notez que cela ne teste que l'électronique de votre détecteur plutôt que de la fumée.
- Nettoyez le détecteur tous les trois mois. Retirez l'appareil du plafond ou du mur et nettoyez le couvercle et les événements avec un chiffon doux et humide. Assurez-vous de réinstaller correctement l'appareil après le nettoyage.
- Ne nettoyez pas le détecteur avec des détergents ou des solvants, ne vaporisez pas de désodorisants ou de laque pour cheveux à proximité de l'appareil, car cela pourrait entraîner un dysfonctionnement.

- Ne peignez pas l'appareil, car cela pourrait boucher les événements et réduire la sensibilité des capteurs de fumée.
- N'essayez pas de modifier cet appareil, car cela pourrait entraîner un choc électrique ou un dysfonctionnement.
- Ne démontez pas l'appareil pour nettoyer l'intérieur. Cela annulera votre garantie.

Test hebdomadaire

Testez le détecteur 1 fois par semaine ; lorsque vous allumez l'appareil pour la première fois et à chaque fois que vous remplacez la pile ou que vous reconfigurez l'appareil.

Pour tester le détecteur, appuyez sur le bouton Test/Silence - l'appareil doit émettre 3 bips. Si vous maintenez enfoncé le bouton Test/Silence pendant plus de 3 secondes, le détecteur de fumée se remettra en mode d'appairement et tous les paramètres précédents seront effacés.

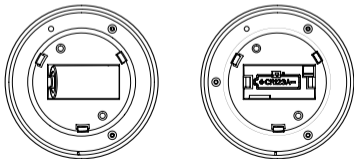
Notez que cela ne testera que l'électronique. Si le détecteur ne parvient pas à émettre un signal de test audible, veuillez vous reporter à la section Dépannage.

Remplacement de la pile

1. Décrochez le détecteur de fumée de son socle de montage en le tournant dans le sens inverse des aiguilles d'une montre.
2. Retirez la pile usée de son logement et installez-y une nouvelle, en veillant à respecter les polarités.
3. Testez le détecteur en appuyant sur son bouton Test/Silence.
4. Refixez le détecteur sur son socle de montage en le tournant dans le sens des aiguilles d'une montre jusqu'à ce qu'il soit fermement verrouillé.

Remarque :

Lorsque vous remplacez la pile, le voyant LED du détecteur clignote 1 fois en rouge et en bleu pendant quelques secondes, indiquant que le détecteur est de nouveau en ligne. Si le voyant LED clignote en bleu pendant plus de 2 minutes, vous devrez rajouter le détecteur au système en répétant les étapes ci-dessus.



Dépannage

Description	Problème	Solution
L'appareil ne déclenche pas d'alarme pendant un test.	Piles usées ou dysfonctionnement	<ul style="list-style-type: none">• Vérifiez la pile.• Appuyez fermement sur le bouton Test/Silence.
De fausses alarmes se déclenchent lorsque vous cuisinez ou prenez une douche.	Emplacement d'installation ou mauvais entretien	<ul style="list-style-type: none">• Évitez de placer des détecteurs à proximité d'appareils de cuisson, de zones poussiéreuses, de douches ou de toute zone où la température descend en dessous de 4,4°C (40°F) ou monte au-dessus de 37,8°C (100°F). Voir la section Emplacement et Installation.• Nettoyez le détecteur tous les trois mois pour éviter les alarmes intempestives causées par la poussière et la saleté. Voir la rubrique Entretien.

Le voyant LED clignote en rouge 1 fois toutes les 60 secondes et émet 1 bip.	Avertissement Pile faible.	Remplacez immédiatement la pile.
Le voyant LED clignote en rouge toutes les 40 secondes avec 2 bips.	Dysfonctionnement	Nettoyez votre détecteur pour voir s'il fonctionne correctement, sinon, remplacez-le immédiatement.
<ul style="list-style-type: none"> • L'indicateur LED clignote en rouge et bleu toutes les 60 secondes sans émettre de bip. • L'indicateur LED clignote en bleu de façon continue pendant un test. • L'état d'appareil dans l'application est indiqué comme "Offline". 	Déconnexion de la Wi-Fi	Assurez-vous que le détecteur de fumée est installé dans la zone de portée du routeur et qu'il n'y a pas d'obstacles entre lui et le routeur.

Protection e l'environnement

Les déchets électroniques ne peuvent pas être éliminés avec les ordures ménagères. Veuillez les recycler là où des services de recyclage existent. Contactez vos autorités locales ou les revendeurs pour plus d'informations sur les filières de recyclage.



Informations sur le fabricant et le service après-vente

X-Sense Innovations Co., Ltd.

Adresse: B4-503, Parc scientifique de Kexing, 15 Route de Keyuan, Shenzhen, 518057, CHINE

Email: support@x-sense.com

