



FN30 - Standing Fan



Contents

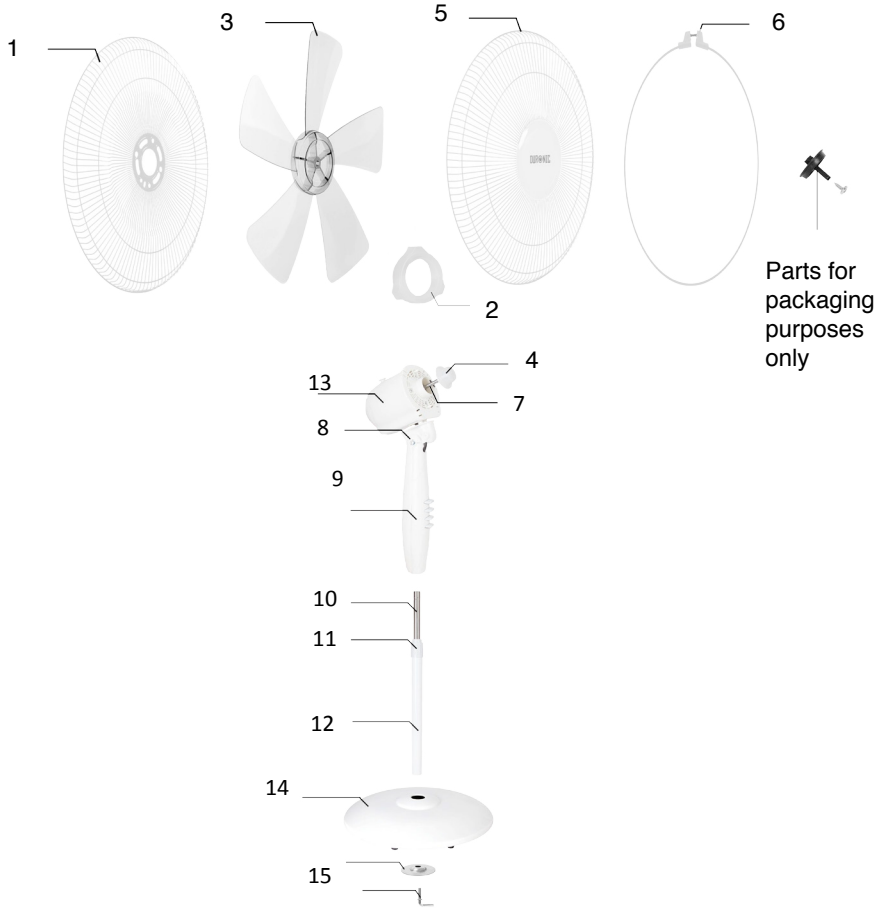
English Manual	5
Manuel d'utilisation en français	11
Gebrauchsanleitung auf Deutsch	17
Manual de Instrucciones en Español	23
Manuale D'istruzioni In Italiano	29
Instrukcja obsługi. Polski	35

English Manual

Safety Instructions

1. In order to prevent the risk of an electrical shock, do not open or attempt to make any repairs to the fan yourself. This should be done by a qualified technician.
2. Never insert foreign objects or accessories through the grill of the fan.
3. Always unplug the appliance first before manually handling the fan or any of the parts.
4. Make sure that the fan is on a flat, even and stable surface when operating as this enables safe usage and will prevent the fan from falling.
5. Do not use outdoors as the weather (such as rain) may affect the performance, as well as the aesthetics of the fan. Additionally, never submerge the fan under water as this may cause internal damage to the motor.
6. Do not operate the fan with a damaged cord or plug or after the fan malfunctions, or has been dropped or damaged in any manner.
7. Do not operate the fan in the presence of flammable fumes.
8. Do not use the fan near curtains, plants, or where other objects can become caught in the blades.
9. To disconnect the fan, pull the plug out of the mains plug socket. Do not pull the cable.
10. Do not run the cable under carpeting or cover the cable with rugs, runners, or similar covers.
11. This appliance is not intended for use by persons (including children) with reduced physical, sensory or mental capabilities, or lack of experience and knowledge, unless they have been given supervision or instruction concerning use of the appliance by a person responsible for their safety. Children should be supervised to ensure that they do not play with the appliance.
12. If you notice any anomalies such as an unusual noise from the fan, turn the appliance off and unplug it immediately.
13. This product is made for household domestic use only and not for commercial purposes.

Fan Components



How to Set Up Your Fan

1. Unfasten the connecting screw (part 15) from the support tube (12) and insert the support tube (12) into the base (14).
2. Tighten the connecting screw (15) into the bottom of the base to secure the support tube (12) in place.
3. Unscrew the blade fastener (4) and cover fastener (2) from the fan motor head.
4. Separate the back cover (1) from the blade (3) by unfastening the screw.
5. Attach the back cover (1) to the fan motor head and fasten in place with the cover fastener (2).
6. Attach the blade (3) to the output shaft (7) and fasten in place with the blade fastener (4).
7. Attach the front cover (5) onto the back cover (1) and secure it in place using the plastic ring (6) and tighten it in place with the screw.
8. Lastly, place the assembled fan head onto the extension tube (10) and fix in place using the tightening screw on the back.

How to Use the FN30

1. Adjustment of the wind direction

The angle of the fan head is adjustable upwards or downwards by slightly lifting or pressing the mesh cover.

2. Adjustment of the rotation/oscillation

Pressing the oscillation lock on the top of the motor head will activate the rotation function. Pull the button up again to stock the fan head oscillating.

3. Adjustment of the wind speed

This fan has 3 speed settings which can be selected by pressing the numbered buttons on the control panel. Choose from speed 1, 2 and 3.

Troubleshooting

If the fan does not function please check whether the power plug is correctly inserted into the socket. Make sure that the cover does not come into contact with the blade. If a noise can be heard when the fan is on, please check the following:

1. Make sure the blade is tightly inserted into the output shaft of the motor.
2. Make sure the back of the cover is properly inserted onto the groove of the output shaft.
3. Make sure the edges of the blade are not damaged.

Maintenance and Storage

1. Unplug the unit and store the fan in a cool, dry location when not in use.
2. Never submerge the fan in water. To keep the fan clean, the outer shell may be cleaned with a soft, damp cloth. You may use a mild detergent if necessary. After cleaning, wipe the unit dry by using a soft dry cloth.
3. Do not use alcohol, gasoline, abrasive powders, furniture polish, or brushes to clean the fan as this may cause damage and deterioration to the surface of the fan.
4. Always ensure the fan is completely dry after cleaning before operating again.

Specifications

Model	Voltage	Frequency	Power
FN30	220V-240V	50Hz	60W

Warranty

1 Year Guarantee from Shine-Mart Ltd, Trademark owners of Duronic Products.

NOTE: THESE STATEMENTS DO NOT AFFECT YOUR STATUTORY RIGHTS AS A CONSUMER

This product has been manufactured under the strictest or quality control procedures, and using the highest quality of materials, to ensure excellent performance and reliability. It will give very good and long lasting service, provided it is properly used and maintained. The product is guaranteed for 1 years from the date of original purchase. If any defect arises due to a faulty materials or poor workmanship, the faulty product must be returned to the original place of purchase. Refund or replacement is at the discretion of that company. Duronic Products are offered with a 1 year guarantee under the following conditions:

1. The product must be returned to the retailer with original proof of purchase.
2. The product must be installed and used in accordance with the instructions contained in this operating manual.
3. It must be used only for domestic purposes.
4. It does not cover wear and tear, malicious damage, misuse, neglect, inexpert repairs or consumable parts.
5. Shine-Mart Ltd has no responsibilities for accidental or consequential loss or damage.
6. Shine-Mart Ltd are not liable to carry out any type of servicing work, under the guarantee
7. Valid in the UK only



This product is fitted with CE:1363 plug and fuse
Imported by Shine-Mart Ltd, RM3 8SB



Information on waste Disposal for Consumers of
Electrical & Electronic Equipment.

This mark on a product and/or accompanying documents indicates that when it is to be disposed of, it must be treated as Waste Electrical & Electronic Equipment, (WEEE).

Any WEEE marked products must not be mixed with general household waste, but kept separate for the treatment, recovery and recycling of the materials used. For proper treatment, recovery and recycling; please take all WEEE marked waste to your Local Authority Civic waste site, where it will be accepted free of charge.

If customers dispose of Waste Electrical & Electronic Equipment correctly, they will be helping to save valuable resources and preventing any potential negative effects upon human health and the environment, of any hazardous materials that the waste may contain.

Follow Us



duronic.com



[duronic](https://www.youtube.com/channel/UC...)



[@duronicmedia](https://www.instagram.com/duronicmedia)



[Duronic](https://www.facebook.com/duronic)



[@duronicmedia](https://twitter.com/duronicmedia)

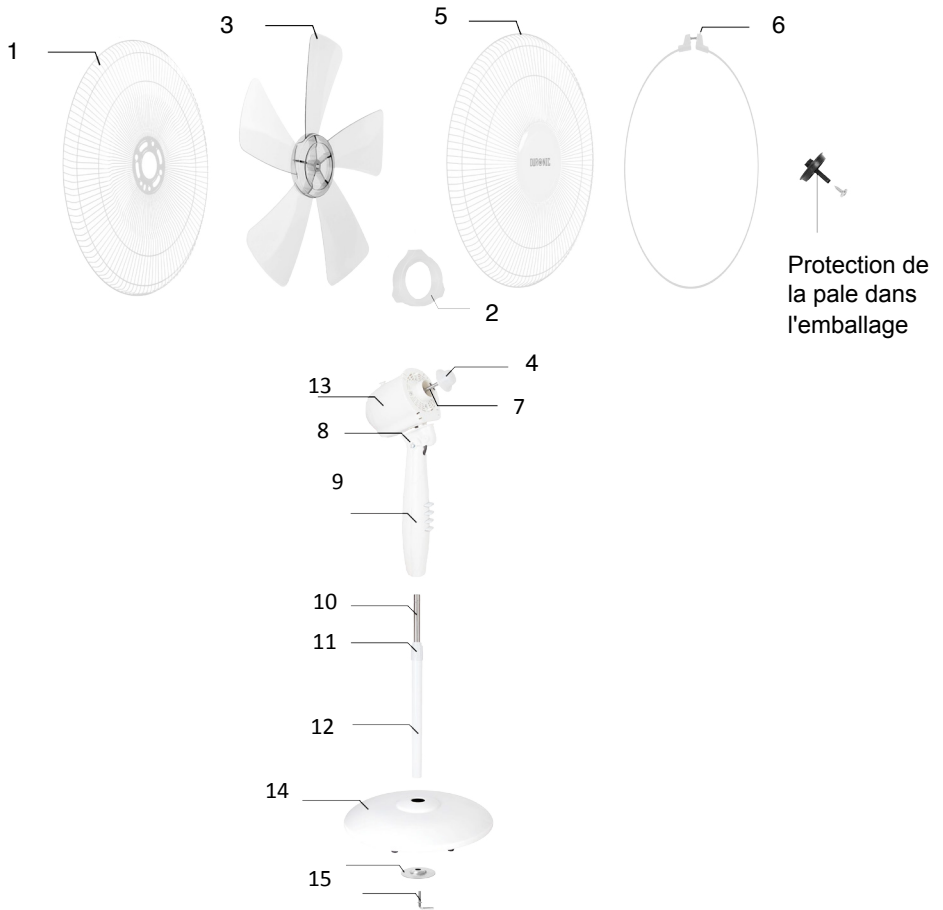
Manuel d'utilisation en français

Instructions de sécurité

Lorsque vous utilisez cet appareil, des précautions basiques de sécurité doivent être observées afin de réduire le risque d'incendie, d'électrocution ou de blessures physiques :

1. Afin de prévenir les risques de chocs électriques, n'ouvrez pas le ventilateur et n'effectuez pas de réparations vous-même. Les réparations doivent être effectuées par un technicien qualifié.
2. N'insérez jamais d'objets étrangers ou d'accessoires à travers la grille du ventilateur.
3. Débranchez toujours l'appareil lorsque vous manipulez le ventilateur ou un de ses accessoires.
4. Assurez-vous que le ventilateur soit positionné sur une surface plate et stable lorsque vous le mettez en marche. Cela permet un usage sécurisé et empêchera le ventilateur de tomber.
5. N'utilisez pas le ventilateur à l'extérieur car le risque d'intempéries, notamment la pluie, peut endommager le fonctionnement de l'appareil ainsi que son esthétique. De plus, ne plongez pas le ventilateur sous l'eau car cela pourrait causer des dommages au moteur et présenter un danger électrique.
6. N'utilisez pas le ventilateur si le câble, la prise ou l'appareil sont endommagés et/ou ne fonctionnent pas correctement.
7. N'utilisez pas le ventilateur à proximité d'explosifs, de sources de chaleur ou de produits inflammables.
8. N'utilisez pas le ventilateur à proximité de rideaux, plantes ou autres objets pouvant entrer en contact avec les hélices.
9. Pour débrancher le ventilateur, veuillez tirer sur la prise. Ne tirez pas sur le câble.
10. Ne faites pas passer le câble sous de la moquette, un tapis ou tout autre élément susceptible de le recouvrir.
11. Ce produit n'est pas conçu pour être utilisé par des personnes, y compris des enfants, dont les capacités physiques, sensorielles ou mentales sont limitées ou qui manquent de savoir et d'expérience, à moins qu'elles ne soient supervisées ou qu'elles aient reçu les instructions nécessaires à l'utilisation de cet appareil par la personne responsable de leur sécurité. Les enfants devraient être supervisés afin de s'assurer qu'ils ne se blessent pas avec le produit.
12. Si vous remarquez une anomalie provenant du ventilateur, tel qu'un bruit inhabituel, éteignez l'appareil et débranchez-le immédiatement.
13. Cet appareil est conçu pour un usage domestique et ne peut être utilisé à des fins commerciales.

Aperçu des éléments



- | | | |
|-------------------------|----------------------------|------------------------|
| 1. Grille arrière | 7. Arbre de sortie | 13. Touche de rotation |
| 2. Fixation des grilles | 8. Mécanisme d'ajustement | 14. Base |
| 3. Hélices | 9. Panneau de contrôle | 15. Vis de sécurité |
| 4. Fixation des hélices | 10. Tube d'extension | |
| 5. Grille avant | 11. Mécanisme d'ajustement | |
| 6. Cerceau | 12. Tube de support | |

Comment assembler le ventilateur

1. Desserrez la vis de sécurité (15) du tube de support (12) et insérez le tube de support (12) dans la base du ventilateur (14).
2. Resserrez la vis de sécurité (15) au-dessous de la base (14) afin de maintenir le tube de support (12) en place.
3. Dévissez la fixation des hélices (4) et la fixation des grilles (2) de la tête du moteur du ventilateur.
4. Séparez la grille arrière (1) des hélices (3) en desserrant la vis.
5. Attachez la grille arrière (1) à la tête du moteur du ventilateur et maintenez-la en place avec la fixation des grilles (2).
6. Attachez les hélices (3) à l'arbre de sortie (7) et maintenez-les en place avec la fixation des hélices (4).
7. Attachez la grille avant (5) à la grille arrière (1) à l'aide du cerceau (6) et maintenez-les en place avec une vis.
8. Placez la tête du ventilateur assemblée sur le tube d'extension (10) and maintenez-la en place en serrant la vis située à l'arrière.

Comment utiliser le ventilateur

1. Ajuster la direction du vent

L'angle de la tête du ventilateur est ajustable de haut en bas en soulevant ou en pressant légèrement les grilles.

2. Ajuster la rotation

Pressez la touche de rotation (13) pour activer la fonction de rotation. Pressez à nouveau pour bloquer la position.

3. Ajuster la vitesse

Cet appareil possède 3 vitesses qui peuvent être sélectionnées en pressant les boutons numérotés sur le panneau de contrôle (9). Choisissez la vitesse 1, 2 ou 3.

Dépannage

Si le ventilateur ne fonctionne pas, veuillez vérifier que la prise soit correctement insérée. Assurez-vous que les grilles ne soient pas en contact avec les hélices. Si vous entendez un bruit anormal lorsque le ventilateur est en fonctionnement, vérifiez les éléments suivants :

1. Assurez-vous que les hélices soient fermement insérées dans l'arbre de sortie.
2. Assurez-vous que la grille arrière soit correctement insérée dans la rainure de l'arbre de sortie.
3. Assurez-vous que les hélices ne soient pas endommagées.

Maintenance

1. Débranchez l'appareil lorsqu'il n'est pas utilisé et stockez-le dans un endroit sec et frais.
2. Ne submergez jamais le ventilateur sous l'eau. Pour garder le ventilateur propre, l'extérieur peut être nettoyé avec un tissu doux et humide. Vous pouvez utiliser un détergent non corrosif si nécessaire. Après nettoyage, essuyez le ventilateur avec un tissu sec.
3. N'utilisez pas de l'alcool, de l'essence, des détergents corrosifs, du polisseur à meuble ou des éponges abrasives pour nettoyer votre ventilateur. L'utilisation de ces éléments pourrait endommager la surface du ventilateur.
4. Assurez-vous que le ventilateur soit tout à fait sec avant de l'utiliser à nouveau.

Spécifications

Modèle	Voltage	Fréquence	Puissance
FN30	220V-240V	50Hz	60W

Garantie

Garantie et service après-vente

1 an de garantie de la part de Shine-Mart Ltd, propriétaire de la marque Duronic.

NOTE : CES DÉCLARATIONS N'AFECTENT EN RIEN VOTRE DROIT STATUTAIRE EN TANT QUE CONSOMMATEUR

Ce produit a été produit en suivant les procédures de contrôle de qualité les plus strictes en utilisant des matériaux de qualité pour assurer durabilité et performance. Cet appareil vous offrira de longues années de service tant que vous utilisez correctement cette machine et suivez les instructions de maintenance contenues dans ce manuel. Ce produit est garanti pour 1 an à partir de la date originelle d'achat. Si ce produit était endommagée en raison d'un problème électrique ou d'une fabrication imparfaite, le produit défectueux peut être remplacé ou réparé au vendeur à la discrétion du vendeur, du revendeur ou de la marque sous conditions:

1. Le produit doit être retourné avec la preuve originale d'achat.
2. Le produit doit être installé et utilisé en accord avec les instructions contenues dans ce manuel d'utilisation.
3. Le produit doit être réservé à un usage domestique.
4. La garantie ne protège pas contre les dommages dus à l'usure normale, l'utilisation malveillante de l'appareil, la mauvaise utilisation d'un élément, les réparations conduites par des non-experts ainsi que les pièces consommables.
5. Shine-Mart Ltd ne porte pas de responsabilité pour tout dommage ou perte accidentel ou conséquent causé par ce produit.
6. Shine-Mart Ltd se dégage de toute responsabilité en matière de réparation durant la période de garantie.
7. Valide dans toute l'Union Européenne.



Ce produit est fourni avec une prise européenne
Importé par Shine-Mart Ltd, RM3 8SB.



Ce symbole apparaît sur le produit et/ou les documents accompagnant ce produit pour indiquer que le processus de destruction de ce produit doit être traité conformément aux règles de gestion des déchets électriques et électroniques (WEEE). Les produits marqués WEEE ne doivent pas être mélangés avec les déchets ménagers et doivent être séparés pour procéder au traitement et recyclage des composants. Afin de recycler ce produit, veuillez déposer tous les composants marqués WEEE au site de recyclage le plus proche où ce produit sera repris gratuitement. Ce geste a pour but d'aider la préservation des ressources précieuses et prévient les potentiels effets négatifs que ces composants ou tout autre composant dangereux ont sur la santé et l'environnement.

Suivez-nous sur



www.duronic.com



[@duronic_france](https://www.instagram.com/duronic_france)



[Duronic France](https://www.facebook.com/Duronic France)



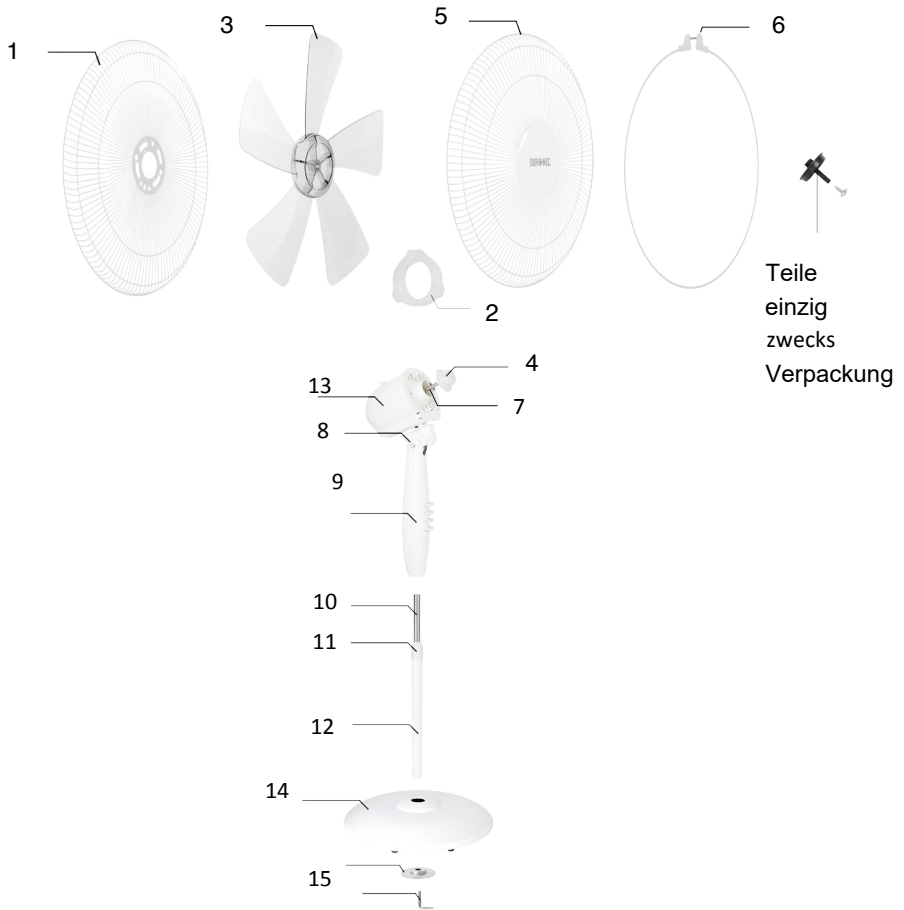
[@Duronic_France](https://www.twitter.com/Duronic_France)

Gebrauchsanleitung auf Deutsch

Sicherheitshinweise

1. Um das Risiko eines Stromschlages zu verhindern, versuchen Sie nicht den Ventilator selber zu öffnen oder zu reparieren. Diese Tätigkeiten sollten ausschließlich von einem qualifizierten Techniker durchgeführt werden.
2. Geben Sie niemals Fremdkörper durch die Öffnungen des Ventilators.
3. Entnehmen Sie den Stecker der Steckdose bevor Sie das Gerät oder seine Einzelteile bewegen.
4. Stellen Sie sicher, dass das Gerät festen Stand auf einer ebenen und stabilen Oberfläche hat, wenn es in Betrieb genommen wird.
5. Benutzen Sie dieses Gerät nicht im Freien, da das Wetter die Betriebsfähigkeit sowie das Material beeinflussen und beschädigen kann. Halten Sie das Gerät nicht unter Wasser, da dies zu Schaden im Inneren und am Motor führen kann.
6. Benutzen Sie das Gerät nicht, wenn Kabel oder Stecker beschädigt sind, sowie nach Fehlfunktionen, nach einem Fall oder jeglichem Schaden am Gerät.
7. Benutzen Sie das Gerät nicht in der Gegenwart von entflammabaren Dämpfen.
8. Benutzen Sie das Gerät nicht in der Nähe von Gardinen, Pflanzen und anderen Objekten, die sich im Propeller verfangen können.
9. Ziehen Sie stets am Stecker und nicht am Kabel, um das Gerät von der Steckdose zu entfernen.
10. Legen Sie das Kabel nicht unter Teppich oder decken Sie es mit einem Läufer oder ähnlichem ab.
11. Dieses Gerät ist für die Verwendung von Personen geeignet (Kinder eingeschlossen), die verminderte körperliche, sensorische oder geistige Fähigkeiten haben oder nicht über ausreichende Erfahrung und Kenntnisse verfügen, sofern sie von einer Person, die für Ihre Sicherheit verantwortlich ist, Anweisungen für den Gebrauch des Geräts erhalten haben oder von dieser beaufsichtigt werden. Lassen Sie Kinder nicht mit dem Gerät spielen.
12. Sollten Sie etwas ungewöhnliches am Gerät feststellen, z.B. Geräusche, stellen Sie es aus und nehmen den Stecker aus der Steckdose.
13. Dieses Produkt ist ausschließlich für den Hausgebrauch geeignet und nicht für kommerzielle Zwecke.

Komponenten



Teile
einzig
zwecks
Verpackung

- | | | |
|---------------------------|----------------------|-------------------------|
| 1. Hinteres Lüftergitter | 7. Antriebswelle | 13. Rotations-Knopf |
| 2. Nebelaufsatz | 8. Verbindungsstück | 14. Standfuß |
| 3. 5-Blatt-Rotor | 9. Betriebsknöpfe | 15. Verbindungsschraube |
| 4. Verriegelung des Rotos | 10. Ausziehleiste | |
| 5. Vorderes Lüftergitter | 11. Verbindungsstück | |
| 6. Gitterhalterung | 12. Standbein | |

Zusammenbau

1. Lösen Sie die Verbindungsschraube (Teil 15) vom Standbein (12) und setzen Sie das Standbein (12) in den Standfuß (14) ein.
2. Ziehen Sie die Verbindungsschraube (15) an der Unterseite des Standfuß fest, um das Standbein (12) zu sichern.
3. Lösen Sie die Verriegelung der Flügel (4) und den Nebelaufsatz (2) vom Ventilator.
4. Trennen Sie die hintere Abdeckung (1) von den 5-Blatt-Rotor (3), indem Sie die Schraube lösen.
5. Befestigen Sie das Hintere Ventilatorgitter (1) am Ventilatorkopf und befestigen Sie sie mit dem Nebelaufsatz (2).
6. Befestigen Sie den 5-Blatt-Rotor (3) an der Abtriebswelle (7) und befestigen Sie sie mit der Verriegelung des Flügels (4).
7. Bringen Sie die vordere Abdeckung (5) an der hinteren Abdeckung (1) an, befestigen Sie sie mit der Gitterhalterung (6) und ziehen Sie sie mit der Schraube fest.
8. Setzen Sie zum Schluss den montierten Ventilatorkopf auf der Ausziehleiste (10) und befestigen Sie diesen mit der Spanschraube auf der Rückseite.

Betrieb

1. Einstellung der Windrichtung

Der Ventilator lässt sich nach oben und unten neigen, indem Sie leicht in die gewünschte Richtung drücken.

2. Einstellung der Rotation

Drücken Sie den Rotations-Knopf um die Rotation zu aktivieren. Diese Funktion kann durch ein erneutes Drücken aufgehoben werden.

3. Einstellung der Windgeschwindigkeit

Dieses Gerät hat drei Gebläsegeschwindigkeiten, die durch die Knöpfe auf der Vorderseite ausgewählt werden können.

Problembhebung

Sollte der Ventilator den Betrieb nicht aufnehmen, stellen Sie sicher, dass der Stecker ordnungsgemäß in eine Steckdose gesteckt wurde. Überprüfen Sie, dass der Flügel nicht mit der Abdeckung in Berührung kommt. Sollten Sie Geräusche vernehmen können überprüfen Sie folgendes:

1. Stellen Sie sicher, dass der Flügel fest und sicher in der Antriebswelle des Motors eingesetzt ist.
2. Stellen Sie sicher, dass die Rückabdeckung ordnungsgemäß auf der Furche der Antriebswelle sitzt.
3. Stellen Sie sicher, dass die Kanten des Flügels nicht beschädigt sind.

Instandhaltung und Lagerung

1. Nehmen Sie den Stecker aus der Steckdose, wenn das Gerät nicht in Gebrauch ist, und lagern Sie das Gerät an einem kühlen, trockenen Ort.
2. Halten Sie das Gerät nicht unter Wasser. Um das Gerät sauber zuhalten, reinigen Sie es mit einem weichen, feuchten Tuch.
3. Benutzen Sie weder Alkohol, noch Scheuermilch oder Borsten zur Reinigung dieses Gerätes, da diese die Oberfläche beschädigen können.
4. Versichern Sie sich, dass die Oberfläche komplett trocken ist, bevor Sie das Gerät in Betrieb nehmen.

Eigenschaften

Modell	Spannung	Frequenz	Leistung
FN30	220V-240V	50Hz	60W

Gewährleistung

Shine-Mart Ltd, der Markeninhaber von Duronic Produkten, bietet 1 Jahr Gewährleistung.

HINWEIS: DIESE BEDINGUNGEN BEEINFLUSSEN IHRE GESETZLICHE RECHTE ALS VERBRAUCHER NICHT

Dieses Produkt wurde unter strengen Qualitätskontrollen produziert und aus hochwertigen Materialien hergestellt, um ausgezeichnete Leistung und Zuverlässigkeit zu gewährleisten. Sofern das Produkt korrekt benutzt und gewartet wird, kann eine langlebige Lebensdauer erwartet werden.

Das Produkt hat eine Gewährleistung von einem Jahr ab Kaufdatum. Beim Auftreten eines Schadens, der von fehlerhaften Materialien oder Verarbeitung verursacht wurde, sollte das defekte Produkt an den ursprünglichen Verkäufer zurückgegeben werden. Die Erstattung oder Umtausch erfolgt nach Vorschriften des Unternehmens.

Duronic Produkte haben 1 Jahr Gewährleistung unter folgenden Bedingungen:

1. Das Produkt muss mit dem Kaufnachweis zurückgegeben werden.
2. Das Produkt muss unter den Anweisungen und Anleitungen installiert und benutzt worden sein
3. Es muss ausschließlich für den Hausgebrauch genutzt worden sein.
4. Natürliche Abnutzung oder Verschleiß, böswillige Beschädigung, Missbrauch, Vernachlässigung und unsachgemäße Reparaturen sind von der Gewährleistung ausgeschlossen.
5. Shine-Mart Ltd übernimmt keine Verantwortung für zufällige oder Folgeschäden.
6. Shine-Mart Ltd ist nicht für Wartungsarbeiten zuständig. Diese fallen nicht unter die Gewährleistung.
7. Gültig in der EU



Dieses Produkt ist mit einem CE geprüften Typ-F Euro Stecker/BS Stecker ausgestattet.
Von Shine-Mart Ltd, RM3 8SB importiert



Information über Abfallagerung für Verbraucher von elektronischen Geräten. Dieses Zeichen auf dem Produkt und/oder auf mitgelieferte Dokumenten zeigt, dass, wenn eine Entsorgung erfolgt, das Gerät an einer Elektro- und Elektronikgeräte-Abfall-Sammelstelle (WEEE) abgegeben werden muss. Um eine weitere Behandlung und Weiterverarbeitung der Materialien zu gewährleisten dürfen diese WEEE-markierten Produkte nicht mit dem Hausmüll vermischt werden.

Für die korrekte Behandlung, Aufbereitung und Wiederverwendung geben Sie alle WEEE-markierten Produkte zur kommunalen Abfallbeseitigungsanlage. Dort können Sie diese kostenlos abgeben.

Wenn die Beseitigung von Elektro- und Elektronik-Altgeräten korrekt durchgeführt wird, tragen Sie zur Gewinnung von wertvollen Ressourcen bei, sowie einer möglichen Vermeidung von negativen Auswirkungen auf Gesundheit und Umwelt.

Follow Us



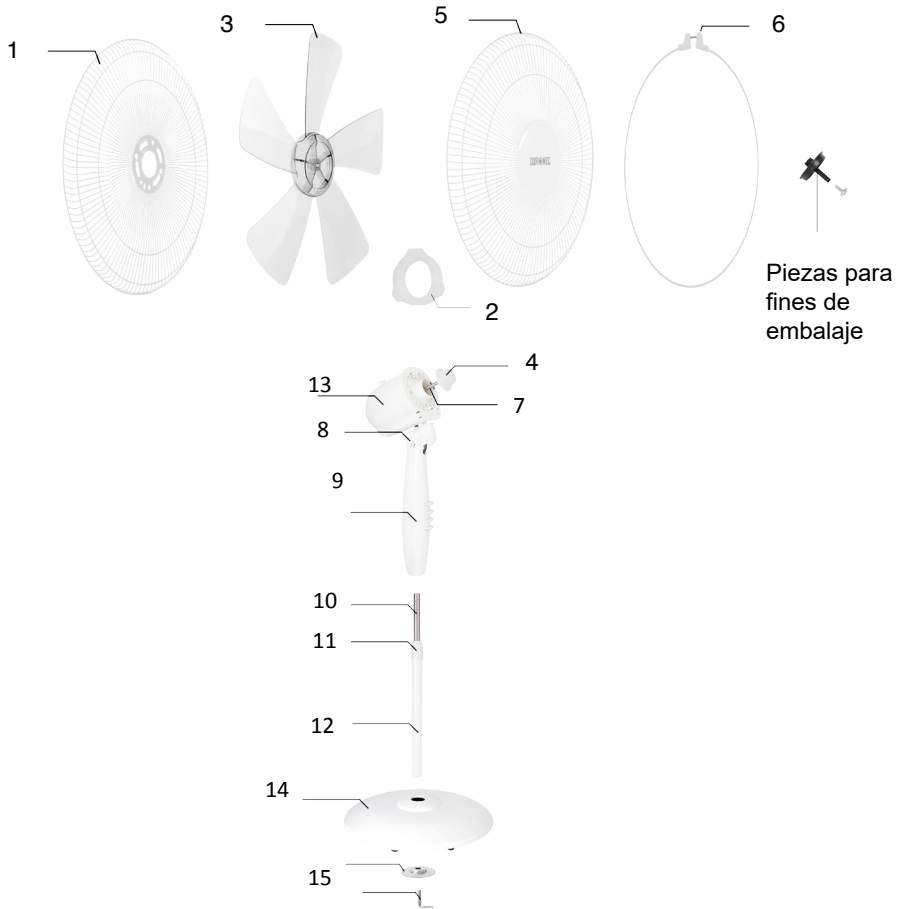
duronic.com

Manual De Instrucciones En Español

Instrucciones De Seguridad

1. Para evitar riesgos de descarga eléctrica, no abra o intente realizar ninguna reparación. Esto debe ser realizado por un técnico cualificado.
2. Evite introducir objetos o accesorios a través de la rejilla del ventilador.
3. Asegúrese de desenchufar el aparato antes de manipular manualmente el aparato o accesorios.
4. Asegúrese de que el aparato esté sobre una superficie plana y estable para un uso seguro y evitar que caiga.
5. No utilice el aparato al aire libre ya que la lluvia puede afectar el rendimiento así como la estética del ventilador. No sumerja el ventilador en agua, esto puede causar daños internos al motor.
6. No utilice el aparato si el cable de alimentación o enchufe están averiados o si el aparato no funciona correctamente, se ha caído o se ha dañado de alguna manera.
7. No utilice el aparato en presencia de gases inflamables.
8. No utilice cerca de cortinas, plantas o donde otros objetos puede atascarse en las hojas del ventilador.
9. No tire del cable de alimentación a la hora de desconectarlo.
10. No pase el cable debajo de alfombras, tapetes o coberturas similares.
11. No se recomienda la operación de este aparato por personas adultas o niños con capacidades físicas, sensoriales o mentales reducidas a menos que se encuentren bajo la supervisión de una persona responsable de su seguridad.
12. Si por alguna razón nota algún ruido inusual del ventilador, apague el aparato, desconecte inmediatamente.
13. Este producto asido diseñado únicamente para su uso Doméstico y no para uso Comercial.

Descripción del producto



- 1. Cubierta trasera
- 2. Anillo de la cubierta
- 3. Hélice
- 4. Tuerca de ajuste hélice
- 5. Cubierta delantera
- 6. Anillo de la cubierta

- 7. Eje de salida
- 8. Conector
- 9. Control de velocidades
- 10. Tubo superior
- 11. Ajustador de altura
- 12. Tubo inferior

- 13. Botón de rotación
- 14. Base
- 15. Tornillo de seguridad

Instalación del ventilador

1. Desenrosque el tornillo de seguridad (parte 15) del tubo de soporte (12) e inserte el tubo inferior (12) en la base (14).
2. Asegúrese de apretar el tornillo de seguridad (15) con la parte inferior de la base para fijar el tubo inferior (12) en su lugar.
3. Desenrosque la tuerca de la hélice (4) y el anillo de la cubierta (2) de la cabeza del ventilador.
4. Separe la cubierta trasera (1) de la hélice (3) destornillando el tornillo. Fije la cubierta trasera (1) en la cabeza del ventilador y sujetela con el anillo de la cubierta (2).
5. Fije la hélice (3) con el eje de salida (7) y sujétela con la tuerca de la hélice (4).
6. Fije la cubierta delantera (5) con la cubierta trasera (1), asegúrela en su lugar con el anillo de plástico (6) y apriétela con el tornillo.
7. Por último, coloque el cabezal del ventilador en el tubo superior (10) y fíjelo en su lugar usando el tornillo de ajuste en la parte posterior.

Funcionamiento del ventilador

1. Ajuste de la posición

El ángulo de la cabeza del ventilador se puede mover hacia arriba y hacia abajo moviendo la cubierta de este.

2. Ajuste de la rotación

Presionando el botón del conector (8), activara la función de rotación, Presione nuevamente para desactivar.

3. Ajuste de la velocidad/oscilación

Este ventilador cuenta con 3 velocidades diferentes que podrá usar según su preferencia personal.

Soluciones de Problemas

Si el ventilador no funciona correctamente, por favor compruebe que el enchufe esté bien conectado a la toma de corriente. Asegúrese que la cubierta no entra en contacto con la hélice. Si escucha algún ruido extraño, por favor, compruebe:

1. Que la hélice esté firmemente dentro del eje de salida.
2. Que la cubierta trasera esté correctamente dentro de la salida del eje.
3. Que las esquinas/bordes de la hélice no estén dañadas.

Mantenimiento y Almacenamiento

1. Desenchufe la unidad y guarde el ventilador en un lugar fresco y seco cuando no esté en uso.
2. Nunca sumerja el ventilador en agua. Para limpiar el exterior del ventilador puede usar un paño húmedo.
3. No use alcohol, gasolina, polvos abrasivos, productos para lustrar o cepillos para limpiar el ventilador, ya que esto podría causar daños y deteriorar la superficie del ventilador.
4. Asegúrese siempre de que el ventilador esté completamente seco después de limpiarlo antes de volverlo a usar.

Especificaciones

Modelo	Voltaje	Frecuencia	Potencia
FN30	220V-240V	50Hz	60W

Garantía

Los propietarios de la marca de productos Duronic ofrecen un año de garantía del producto.

AVISO: ESTAS DECLARACIONES NO AFECTAN A SUS DERECHOS LEGALES COMO CONSUMIDOR.

Este producto se ha fabricado bajo los más estrictos procedimientos de control de calidad, utilizando materiales de primera calidad para asegurar un excelente funcionamiento y durabilidad. Es importante que cuide el producto y lo use adecuadamente para que tenga una larga vida útil. El producto tiene una garantía de 1 año a partir de la fecha en la que se compró. En caso de que se produzca algún problema debido a un defecto en los materiales o a una mala fabricación, el producto dañado deberá devolverse a la marca. El reembolso o la sustitución del producto queda a discreción de dicha empresa.

Los productos Duronic se ofrecen con una garantía de 1 año bajo las siguientes condiciones:

1. El producto debe devolverse al vendedor con el comprobante de compra original.
2. El producto debe instalarse y usarse según se indica en las instrucciones de este manual.
3. Este aparato es únicamente de uso doméstico.
4. La garantía no cubre desgastes, daños intencionados, uso indebido, negligencia, reparaciones inexpertas o piezas desgastadas.
5. Shine-Mart Ltd no se hace responsable de cualquier daño consecuente, accidentes o pérdidas.
6. Shine-Mart Ltd no se hace responsable de llevar a cabo cualquier tipo de servicio de mantenimiento bajo la garantía.
7. Garantía válida solamente dentro de la Unión Europea.



Este producto está equipado con un enchufe/fusible Europeo importado por Shine-Mart Ltd, RM3 8SB



Información para los consumidores sobre la eliminación de residuos de aparatos eléctricos y electrónicos (RAEE):

Si encuentra el icono del contenedor en un producto y/o documento adjunto significa que este debe tratarse como residuo eléctrico y electrónico (RAEE) a la hora de desecharlo. Cualquier producto marcado con este símbolo no debe tirarse con la basura doméstica, debe separarse para poder ser reciclado. Recuerde que al desechar correctamente los productos RAEE ayuda en la conservación de los recursos naturales y evita que se produzcan efectos negativos sobre la salud humana y el medio ambiente.

Síguenos



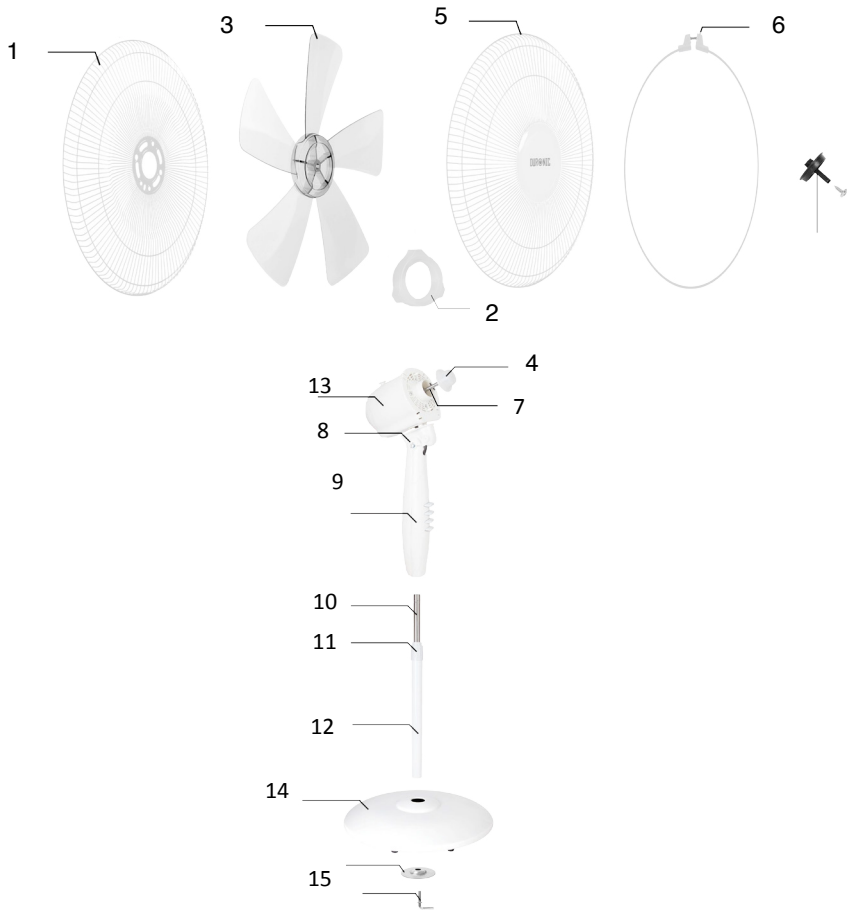
duronic.com

Manuale D'istruzioni In Italiano

Istruzioni di sicurezza

1. Per prevenire rischi di scosse elettriche, non aprire o tentare di riparare il ventilatore da soli. Qualsiasi intervento di riparazione deve essere condotto da un tecnico qualificato.
2. Mai inserire nessun oggetto attraverso la gabbia del ventilatore.
3. Scollegare sempre la spina dalla presa di corrente prima di spostare il ventilatore o rimuovere qualsiasi parte.
4. Assicurarsi che il ventilatore sia su una superficie piana e stabile quando in funzione per un corretto funzionamento e per evitare che esso possa cadere accidentalmente.
5. Non utilizzare il ventilatore all'esterno in quanto cattive condizioni temporali potrebbero compromettere le prestazioni del ventilatore così come la sua estetica. Inoltre, non immergere il ventilatore in qualsiasi liquido in quanto creerebbe danni al motore.
6. Non utilizzare il prodotto con un cavo di alimentazione o la spina danneggiati, o dopo che il prodotto ha subito urti o è stato danneggiato in qualsiasi modo.
7. Non utilizzare il ventilatore in presenza di gas infiammabili.
8. Non utilizzare il prodotto vicino a tende, piante, o in vicinanza di oggetti che potrebbero venire a contatto con le pale.
9. Scollegare l'apparecchio dalla presa di corrente tirando la spina e non il cavo di alimentazione.
10. Non posizionare il cavo di alimentazione sotto tappeti o coprirlo con coperte o passacavi.
11. Questo apparecchio non è inteso per essere usato da parte di persone (inclusi i bambini) disabili, con capacità mentali ridotte, o con mancanza di esperienza, a meno che siano supervisionati o che abbiano ricevuto istruzioni sull'utilizzo dell'apparecchio da una persona responsabile per la loro sicurezza. I bambini vanno sempre supervisionati per evitare che giochino con l'apparecchio.
12. Se si nota qualsiasi anomalia durante l'utilizzo del prodotto come rumori dal motore, spegnere e scollegare il prodotto immediatamente.
13. Questo prodotto è inteso solo per utilizzo domestico e non per scopi commerciali.

Componenti del ventilatore



- | | | |
|-------------------------|--------------------------------|-------------------------------|
| 1. Gabbia posteriore | 7. Rotore | 13. Pulsante per la rotazione |
| 2. Blocco per la gabbia | 8. Giunzione | 14. Base |
| 3. Pale | 9. Pannello delle funzionalità | 15. Perno di fissaggio |
| 4. Blocco per le | 10. Tubo in acciaio | |
| 5. pale Gabbia | 11. Giunzione esterna | |
| 6. Anello di copertura | 12. Tubo di supporto | |

Assemblaggio

1. Allentare il perno di fissaggio (parte 15) dal tubo di supporto (12) e inserire il tubo di supporto (12) nella base (14).
2. Stringere il perno di fissaggio (15) sul lato inferiore del tubo di supporto (12).
3. Smontare il blocco per le palle (4) e il blocco per la gabbia (2).
4. Separare gabbia posteriore (1) dalle pale (3) allentando la vite.
5. Collegare la griglia posteriore (1) al motore del ventilatore e fissarla con il blocco per la gabbia (2).
6. Collegare le pale (3) rotore (7) e fissarlo con il locco per le pale (4).
7. Collegare la gabbia frontale (5) al coperchio posteriore (1), fissarlo con la staffa della griglia (6) e serrarlo con la vite.
8. Infine, posizionare la testa del ventilatore assemblata tubo in acciaio (10) e fissarla con la vite di bloccaggio sul retro.

Utilizzo

1. Impostare la direzione della ventilazione

L'angolazione della testa del ventilatore è regolabile; può essere rivolto verso l'alto e verso il basso semplicemente spostando la gabbia nella direzione desiderata.

2. Funzione di oscillazione

Premendo verso l'interno il l'interruttore sulla parte posteriore della testa del ventilatore, esso inizierà ad oscillare; tirando l'interruttore verso l'estremo il ventilatore smetterà di oscillare.

3. Impostare la potenza della ventilazione

Questo apparecchio ha 3 velocità che possono essere impostate premedo i 4 tatsu sotto al timer.

Risoluzione problemi

Se il ventilatore non funziona si prega di controllare che il cavo di alimentazione sia correttamente connesso alla presa di corrente. Assicurarci che la gabbia non entri in contatto con la rotazione delle pale. Se si udisce un rumore improvviso mentre il ventilatore è in funzione, si prega di controllare che:

1. Le lame siano correttamente inserite e fissate al rotore del motore
2. La gabbia posteriore si correttamente inserita sulle scanalature del rotore.
3. La superficie delle lame non sia danneggiata in alcun modo

Manutenzione e conservazione

1. Scollegare l'apparecchio dalla presa di corrente e conservarlo in un luogo fresco ed asciutto.
2. Mai immergere il ventilatore in acqua. Per la pulizia, pulire i componenti esterni con un panno umido. È possibile utilizzare un detergente liquido per la pulizia. Dopo la pulizia, asciugare l'unità con un panno asciutto.
3. Non utilizzare prodotti contenenti alcool, benzina, polveri abrasive, vernice o spazzole per pulire il ventilatore in quanto ciò potrebbe danneggiare e causare il deterioramento della superficie del prodotto.
4. Assicurarci sempre che il ventilatore sia completamente asciutto prima di riutilizzarlo.

Specifiche

Modello	Voltaggio	Frequenza	Potenza
FN30	220V-240V	50Hz	60W

Garanzia

Questo prodotto è garantito per una durata determinata con il distributore a partire dalla data di acquisto contro ogni difetto derivante da difetti di fabbricazione o dei materiali. Questa garanzia non copre difetti o danni derivanti da installazione impropria, uso improprio o usura anomala del prodotto.

L'apparecchio deve essere restituito nella sua confezione originale e accompagnato dalla ricevuta e deve essere stato utilizzato in modo corretto. È importante rispettare le istruzioni per l'uso e le precauzioni di sicurezza indicate di seguito. Inoltre, non possiamo garantire l'apparecchio se è stato modificato o riparato dall'acquirente o da terzi.

1 anno di garanzia da Shine-Mart Ltd, proprietari del marchio commerciale Duronic.

NOTA: QUESTE DICHIARAZIONI NON INFLUISCONO SUI DIRITTI LEGALI DEL CONSUMATORE

Questo prodotto è stato realizzato con le rigorose procedure del controllo qualità, e utilizzando materiali di altissima qualità, per garantire affidabilità e prestazioni eccellenti. Vi regalerà un servizio ottimo e a lungo termine, purchè venga opportunamente usata e mantenuta. Il prodotto è garantito per 1 anno dalla data di acquisto. Se sorge qualche difetto a causa di materiali difettosi o scarsa manodopera, il prodotto difettoso dovrà essere restituito al luogo originale di acquisto. Il rimborso o la sostituzione sono a discrezione dell'azienda. I prodotti Duronic offrono 1 anno di garanzia alle seguenti condizioni:

1. Il prodotto deve essere restituito al rivenditore con la prova d'acquisto originale
 2. Il prodotto deve essere installato e usato seguendo le istruzioni contenute nel manuale.
 3. Il prodotto va utilizzato solo per scopi domestici. Non è da utilizzarsi per uso commerciale.
 4. La garanzia non copre usura, danni volontari, abuso, negligenza, riparazioni inesperte o consumo dei materiali.
 5. Shine-Mart Ltd non è responsabile per Danni accidentali o consequenziali.
 6. Shine-Mart Ltd non è tenuta a eseguire qualsiasi tipo di riparazione, ai sensi della garanzia.
 7. Termini validi in tutta l'unione europea *Ci riserviamo il diritto di modificare le sopracitate condizioni Per parti di ricambio si prega di consultare il sito www.duronic.com
- Corretto smaltimento del prodotto.



Questo prodotto è inclusivo di spina certificata CE
importata da Shine-Mart Ltd, RM3 8SB



Questo segno su un prodotto o su documenti indica che quando deve essere smaltito, deve essere trattato come i rifiuti elettrici ed elettronici (RAEE) Tutti i prodotti marcati RAEE non devono essere buttati nei rifiuti domestici generici, ma separati per il trattamento, il recupero e il riciclaggio dei materiali utilizzati.

Per un corretto trattamento, recupero e riciclaggio; si prega di portare tutti i prodotti marcati RAEE al Vostro centro smaltimenti rifiuti autorizzato, dove saranno accettati gratuitamente.

Se i consumatori sono propensi allo smaltimento corretto di rifiuti elettrici ed elettronici, aiuteranno a salvare risorse importanti e a prevenire i potenziali effetti negativi sulla salute umana e sull'ambiente di tutti i materiali pericolosi che i rifiuti possono contenere.

Seguici



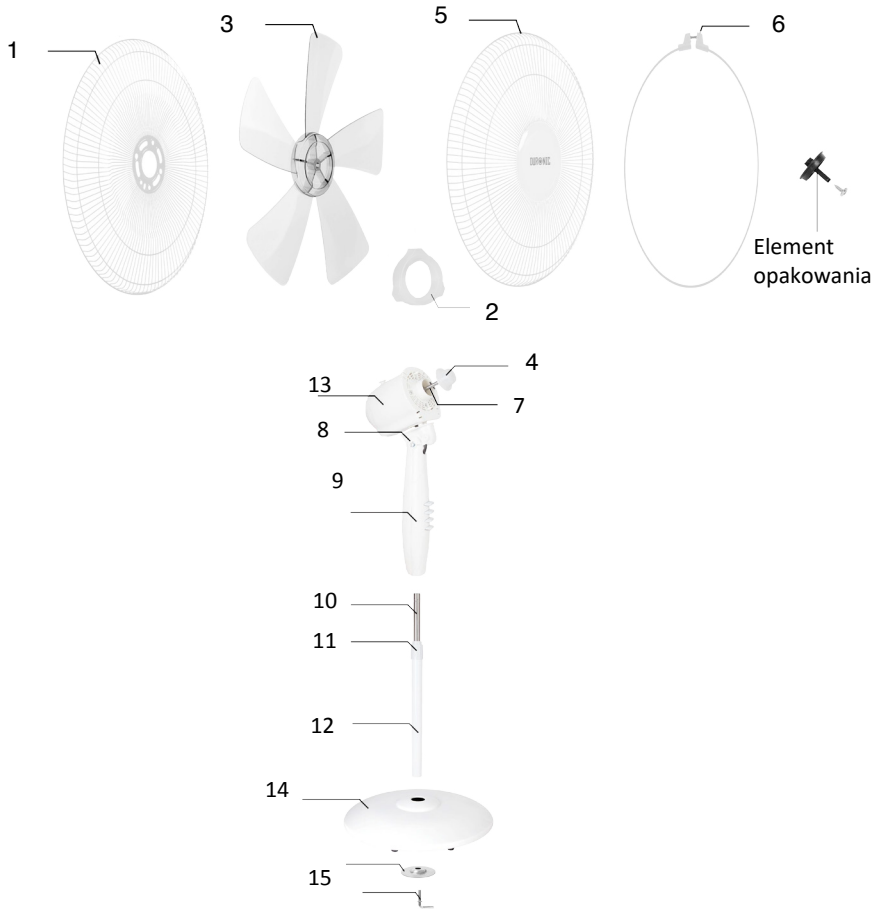
duronic.com

Instrukcja obsługi. Polski

Bezpieczeństwo użytkowania

1. W celu zapobiegania ryzyku porażenia prądem nie otwieraj obudowy lub nie próbuj samodzielnie dokonywać napraw. Naprawy powinny być wykonane przez wykwalifikowanego technika.
2. Nigdy nie próbuj wkładać obiektów poprzez siatkę wentylatora.
3. Przed przystąpieniem do przenoszenia urządzenia lub jego elementów odłącz urządzenie od zasilania.
4. Upewnij się, czy urządzenie jest na płaskiej, stabilnej powierzchni, gdy jest uruchomione. Zapobiegnie to wywróceniu się wentylatora.
5. Nie używaj na zewnątrz pomieszczeń, gdzie pogoda (np. deszcz) może wpłynąć na efektywność urządzenia lub jego estetykę. Dodatkowo, nigdy nie zanurzaj urządzenia w wodzie ze względu na ryzyko uszkodzenia silnika.
6. Nie używaj urządzenia, gdy przewód, wtyczka lub samo urządzenie są uszkodzone, lub gdy wentylator został upuszczony.
7. Nie używaj urządzenia w pobliżu łatwopalnych oparów.
8. Nie używaj urządzenia blisko zasłon, roślin lub innych obiektów, które mogą zostać wciągnięte przez śmigła wentylatora.
9. Odłączaj urządzenie od zasilania pociągając za wtyczkę, a nie przewód zasilający, aby uniknąć ryzyka porażenia prądem i uszkodzenia urządzenia.
10. Nie zakrywaj przewodu zasilającego pod dywanami, wykładzinami lub innymi materiałami.
11. Urządzenie nie zostało zaprojektowane do użytku przez osoby (w tym dzieci) o ograniczonych zdolnościach fizycznych, sensorycznych lub umysłowych, lub braku doświadczenia i wiedzy, o ile nie otrzymali oni nadzoru lub instrukcji dotyczących użytkowania urządzenia przez osobę odpowiedzialną za ich bezpieczeństwo. Dzieci powinny znajdować się pod stałym nadzorem, aby nie bawiły się urządzeniem.
12. Gdy spostrzeżesz jakiegokolwiek anomalie jak np. niestandardowy dźwięk, natychmiast wyłącz urządzenie i odłącz od zasilania.
13. Urządzenie zostało zaprojektowane wyłącznie do użytku domowego nie dla użytku komercyjnego.

Elementy Urządzenia



- | | | |
|---------------------|-----------------------------|-------------------------------|
| 1. Tylna siatka | 7. Wał silnika | 13. Przycisk rotacji wiatraka |
| 2. Nakrętka siatki | 8. Przegub | 14. Podstawa |
| 3. Śmigła | 9. Panel sterujący | 15. Śruba mocująca |
| 4. Nakrętka śmigieł | 10. Rura teleskopowa | |
| 5. Przednia siatka | 11. Śruba rury teleskopowej | |
| 6. Obejma siatki | 12. Obudowa rury teleskop. | |

Jak zamontować urządzenie

Montaż

1. Odkręć śrubę mocującą od obudowy rury, a następnie umieść obudowę rury na podstawie.
2. Przykręć ponownie śrubę mocującą do spodniej strony podstawy, aby ustabilizować obudowę rury.
3. Odkręć element 2 i 4 od jednostki silnika.
4. Oddziel tylną pokrywę siatki od śmigieł odkręcając śrubę.
5. Zamontuj tylną siatkę ochronną na wał silnika i dokręć w przy użyciu el. 2 (złącza siatki).
6. Zamontuj śmigła na wał silnika i dokręć używając el. 4 (nakrętka śmigieł).
7. Zamontuj przednią siatkę ochronną do tylnej i zablokuj przy użyciu obejm siatki.

Obsługa FN30

1. Dostosowywanie kierunku wiatru.

Główkę wentylatora można dostosować w górę i w dół poprzez delikatny nacisk na siatkę.

2. Dostosowywanie obrotu / oscylacji.

Wciśnij przycisk rotacji wiatraka znajdujący się na górze jednostki silnika, aby aktywować funkcję rotacyjną. Naciśnij przycisk ponownie, jeżeli chcesz wyłączyć rotację.

3. Dostosowywanie prędkości

Urządzenie jest wyposażone w 3 poziomy prędkości. Możesz regulować poziom prędkości wybierając jeden z przycisków znajdujących na panelu sterowania. Wybierz pomiędzy prędkością 1, 2 lub 3.

Rozwiązywanie problemów

Jeżeli wentylator nie działa po naciśnięciu włącznika upewnij się, czy wtyczka i (lub) przewód zasilający są prawidłowo podłączone lub czy obudowa nie uległa uszkodzeniu i nie blokuje śmigieł wentylatora. Jeżeli wentylator zaczął nadmiernie hałasować sprawdź poniższe:

1. Upewnij się, czy śmigła są prawidłowo dokręcone do wału silnika.
2. Upewnij się, czy tylna siatka jest właściwie zamontowana w wyżłobieniu wału silnika.
3. Upewnij się, czy na powierzchni śmigieł nie ma defektów.

Konserwacja i przechowywanie

1. Odłącz urządzenie od zasilania i przechowuj w suchym i chłodnym miejscu, gdy go nie używasz.
2. Nigdy nie zanurzaj urządzenia w wodzie lub innych płynach. W celu utrzymania urządzenia w czystości przetrzyj obudowę miękką, wilgotną ściereczką. Gdy zajdzie konieczność możesz użyć delikatnego detergentu. Po zakończeniu czyszczenia osusz suchą ściereczką.
3. Nie używaj alkoholu, benzyny, środków do polerowania mebli, substancji ściernych lub druciarek do czyszczenia urządzenia. Może to spowodować uszkodzenie powierzchni wentylatora.
4. Zawsze upewnij się, czy wentylator jest całkowicie suchy przed ponownym uruchomieniem.

Parametry techniczne

Model	Napięcie	zęstotliwość	Moc
FN30	220V-240V	50Hz	60W

Warunki Gwarancji

1 Rok Gwarancji firmy Shine-Mart LTD, marki handlowej Duronic Products.
 UWAGA: ten dokument nie wpływa na twoje ustawowe prawo jako konsumenta.

Ten produkt został wykonany zgodnie z restrykcyjnymi normami kontroli i wykazuje najwyższej jakości materiały dla uzyskania doskonałej wydajności i niezawodności. Długotrwałość produktu zostaje osiągnięta przez właściwe użytkowanie i konserwację.

Gwarancja obejmuje 1 rok od daty zamówienia. Jeżeli jakikolwiek defekt powstanie ze względu na wadliwość materiału lub niewłaściwe wykonanie to uszkodzony produkt musi

zostać dostarczony do miejsca, z którego został zamówiony. Zwrot pieniędzy lub wymiana

produktu jest w gestii firmy.

Duronic Products oferuje jeden rok gwarancji na podstawie poniższych warunków:

1. Produkt musi zostać zwrócony do sprzedawcy z oryginalnym dowodem zakupu.
2. Produkt był instalowany i użytkowany zgodnie z instrukcją obsługi.
3. Produkt użytkowany był wyłącznie w celach domowych.
4. Gwarancja nie obejmuje naturalnego zużycia się produktu, celowego uszkodzenia, niewłaściwego użycia, zaniedbania, niewłaściwych napraw lub części eksploatacyjnych.
5. Shine-Mart Ltd. nie ponosi odpowiedzialności za przypadkowe albo celowe zabicie produktu lub jego uszkodzenie.
6. Firma Shine-Mart Ltd nie jest zobowiązana do przeprowadzania jakichkolwiek prac serwisowych w ramach gwarancji.
7. Obowiązuje na obszarze Unii Europejskiej.



Ten produkt jest wyposażony we wbudowaną wtyczkę typu Euro-Plug / BS z certyfikatem CE importowaną przez Shine-Mart Ltd, RM3 8SB



Informacja o odpadach i utylizacja dla użytkowników sprzętu elektrycznego i elektronicznego.

Usuwanie wyeksploatowanych urządzeń elektrycznych i elektronicznych (dotyczy krajów Unii Europejskiej i innych krajów europejskich z wydzielonymi systemami zbierania odpadów). Ten symbol na produkcie lub jego opakowaniu oznacza, że produkt nie powinien być zaliczany do odpadów domowych. Należy go przekazać do odpowiedniego punktu, który zajmuje się zbieraniem i recyklingiem urządzeń elektrycznych i elektronicznych. Prawidłowe usunięcie produktu zapobiegnie potencjalnym negatywnym konsekwencjom dla środowiska naturalnego i zdrowia ludzkiego, których przyczyną mogłoby być niewłaściwe usuwanie produktu.

Recykling materiałów pomaga w zachowaniu surowców naturalnych.

Śledź Nas



duronic.com

DURONIC

