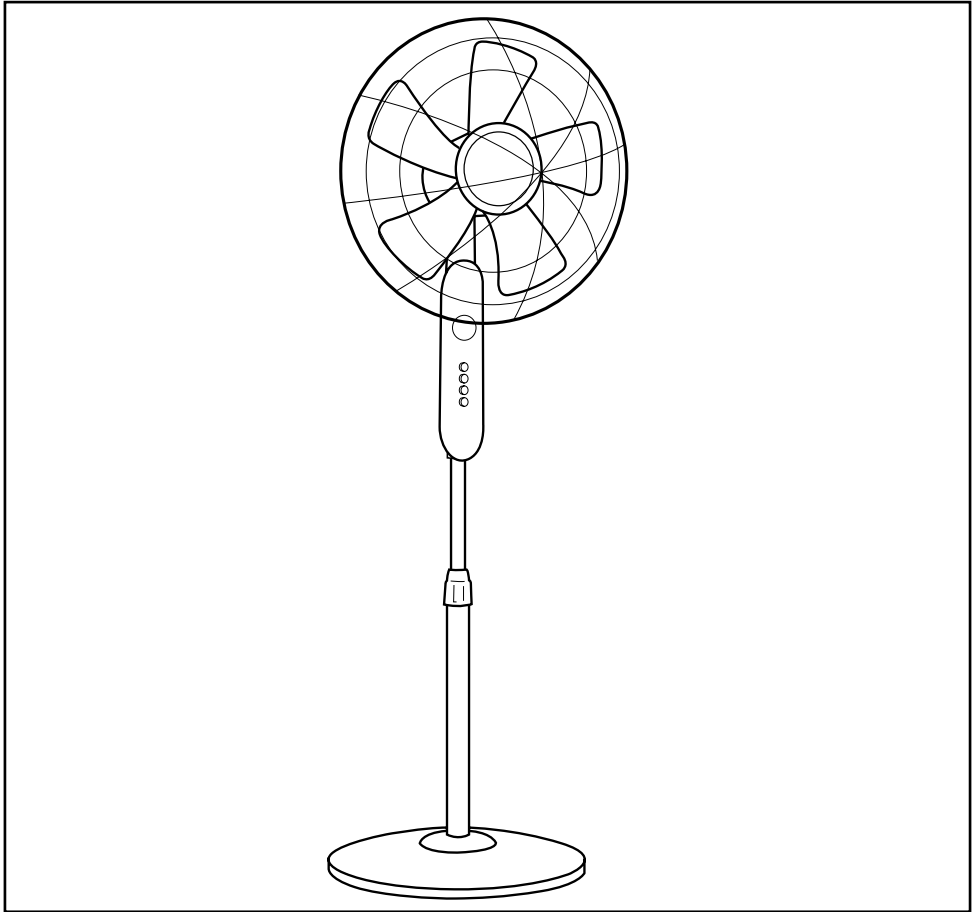


DURONIC

Creative Consumer Electronics



FN65 - Standing Fan

PLEASE READ ALL THE INSTRUCTIONS BEFORE USE



duristic.com



[duristic](https://www.youtube.com/duristic)



[@duristicmedia](https://www.instagram.com/duristicmedia)



[Duristic](https://www.facebook.com/duristic)



[@duristicmedia](https://www.twitter.com/duristicmedia)

Contents

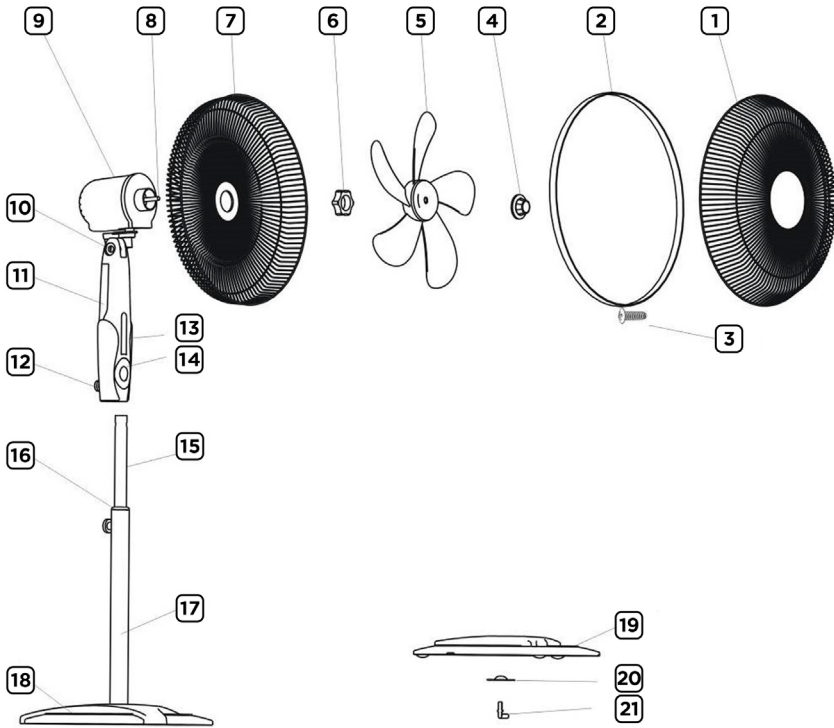
English Manual	4
Manuel d'utilisation en français	12
Gebrauchsanleitung auf Deutsch	20
Manual de Instrucciones en Español	28
Manuale D'istruzioni In Italiano	36
Instrukcja obsługi. Polski	44

English Manual

Safety Instructions

1. In order to prevent the risk of an electrical shock, do not open or attempt to make any repairs to the fan yourself. This should be done by a qualified technician.
2. Never insert foreign objects or accessories through the grill of the fan.
3. Always unplug the appliance first before manually handling the fan or any of the parts.
4. Make sure that the fan is on a flat, even and stable surface when operating as this enables safe usage and will prevent the fan from falling.
5. Do not use outdoors as the weather (eg. rain) may affect its performance, as well as the aesthetics of the fan. Additionally, never submerge the fan under water as this may cause internal damage to the motor.
6. Do not operate the fan with a damaged cable or plug. Do not operate the fan if it malfunctions, or has been dropped or damaged in any way.
7. Do not operate the fan in the presence of flammable fumes.
8. Do not use the fan near curtains, plants, or where other objects can become caught in the blades.
9. To disconnect the fan, pull the plug out of the mains power outlet. Do not pull it using the cable.
10. Do not run the cable under carpeting or cover the cable with rugs, runners, or similar covers.
11. This appliance is not intended for use by persons (including children) with reduced physical, sensory or mental capabilities, unless they have been given supervision or instruction concerning use of the appliance by a person responsible for their safety. Children should be supervised to ensure they do not injure themselves or cause harm to their surroundings.
12. If you notice any anomalies such as an unusual noise from the fan, turn the appliance off and unplug it immediately.
13. This product is made for household domestic use only and not for commercial purposes.

Fan Components

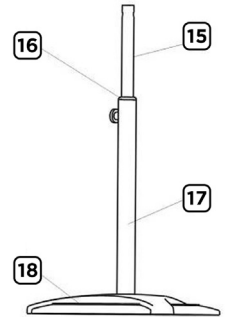


1 Front Cover	12 Control Box Locknut
2 Cover Ring	13 Control Panel
3 Cover Ring Screw	14 Power Switch
4 Blade Cap	15 Pole Inner Tube
5 Fan Blade	16 Pole Locknut
6 Fastening Nut	17 Pole Exterior Tube
7 Back Cover	18 Base
8 Motor Shaft Pin	19 Base Weight
9 Fan Head/Motor	20 Fixing Plate for Base
10 Tilting Joint	21 Base Bolt
11 Control Box	

How to Set Up Your Fan

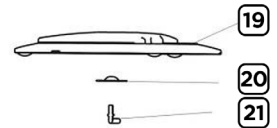
1. Set up the Pole

Take the exterior tube (part 17), loosen the pole locknut (16) and pull out the inner steel tube (15) adjusting to the required height. Re-tighten the screw counterclock-wise to fix the poles to the correct height.

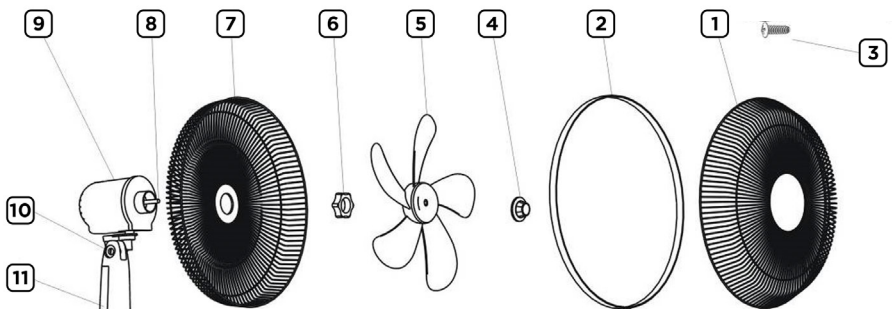


2. Set up the Base and Attach the Pole

Unscrew the base bolt (21) from the bottom of the fan base (18) counterclockwise. Insert the base weight (19) and fixing plate (20) to the underside of the base (18) and hold it in place, while at the same time holding the assembled pole on the top side of the base. Tighten it all together with the base bolt (21).



3. Setting up the Fan Head



Loosen the tightened fastening nut (6) from the fan head (8).

Place the back cover (7) onto the head and tighten it with the fastening nut (6).

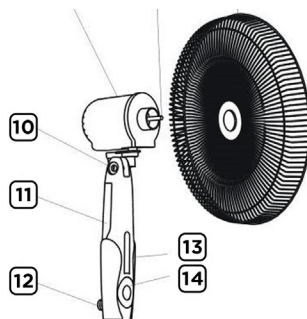
Place the fan blade (5) on top of the fastening nut.

Next screw on the blade cap (4) to secure the fan blade.

Put the front cover (1) on top. Secure both covers together using the cover ring (2) and the cover ring screw (3).

4. Fixing the pole to the Fan Head

The fan head should now all be assembled and attached to the control box. Next, loosen the control box locknut (12) and place the whole assembled fan head with control box onto the inner tube (15) and fasten in place by tightening the control box locknut (12).



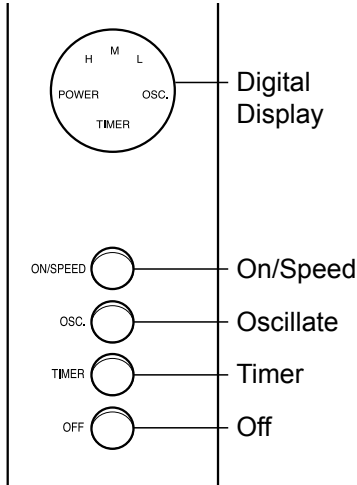
Replacing the Remote Control Batteries

1. Open the battery cover on the back of the remote.
2. Remove the old battery and dispose of it responsibly.
3. Insert the new battery (ensure that the positive and negative side of the battery are in the correct place).
4. Close the battery cover.

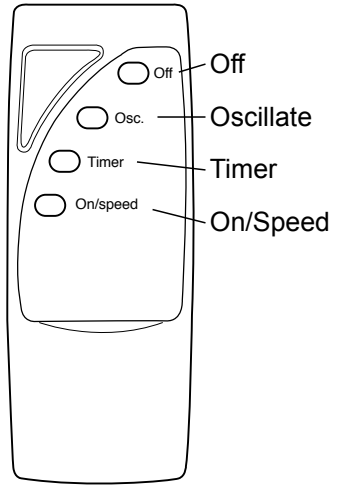
Technical Specification

Model	Voltage	Frequency	Power
FN65	220V	50Hz	60W

How to Use the FN65



The Control Pad



The Remote Control

1. Adjustment of the Wind Direction

The angle of the fan head is adjustable upwards or downwards by slightly lifting or pressing the mesh cover.

2. Adjustment of the Rotation/Oscillation

Pressing the oscillation button on the control pad or remote control will activate the rotation function.

3. Adjusting the Wind Speed

This fan has 3 speed settings which can be selected by repeatedly pressing the 'SPEED' button on the control pad or remote control: L = low wind, M = medium wind, H = high wind. Press the 'OFF' button to stop the fan.

4. Setting the Timer

This fan has a built-in timer which will automatically turn off the fan after a selected time. Simply press the 'TIMER' button repeatedly on the control panel or remote control to set the timer to the desired time. The timer can be set for 0.5 - 7.5 hours.

Maintenance And Storage

1. Unplug the unit and store the fan in a cool, dry location when not in use.
2. Never submerge the fan in water. To keep the fan clean, use a soft, damp cloth. You can use a mild detergent if necessary. After cleaning, wipe the unit dry by using a soft dry cloth.
3. Do not use alcohol, gasoline, abrasive powders, furniture polish or brushes to clean the fan as this may cause damage and deterioration to the surface of the fan.
4. Always ensure the fan is completely dry before operating again.

Warranty

1 Year Guarantee from Shine-Mart Ltd, Trademark owners of Duronic Products.
 NOTE: THESE STATEMENTS DO NOT AFFECT YOUR STATUTORY RIGHTS AS A CONSUMER

This product has been manufactured under the strictest or quality control procedures, and using the highest quality of materials, to ensure excellent performance and reliability. It will give very good and long lasting service, provided it is properly used and maintained. The product is guaranteed for 1 years from the date of original purchase. If any defect arises due to a faulty materials or poor workmanship, the faulty product must be returned to the original place of purchase. Refund or replacement is at the discretion of that company.

Duronic Products are offered with a 1 year guarantee under the following conditions:

1. The product must be returned to the retailer with original proof of purchase.
2. The product must be installed and used in accordance with the instructions contained in this operating manual.
3. It must be used only for domestic purposes.
4. It does not cover wear and tear, malicious damage, misuse, neglect, inexpert repairs or consumable parts.
5. Shine-Mart Ltd has no responsibilities for accidental or consequential loss or damage.
6. Shine-Mart Ltd are not liable to carry out any type of servicing work, under the guarantee
7. Valid in the UK only



This product is fitted with CE:1363 plug and fuse
 Imported by Shine-Mart Ltd, RM3 8SB



Information on waste Disposal for Consumers of
 Electrical & Electronic Equipment.

This mark on a product and/or accompanying documents indicates that when it is to be disposed of, it must be treated as Waste Electrical & Electronic Equipment, (WEEE).

Any WEEE marked products must not be mixed with general household waste, but kept separate for the treatment, recovery and recycling of the materials used.

For proper treatment, recovery and recycling; please take all WEEE marked waste to your Local Authority Civic waste site, where it will be accepted free of charge.

If customers dispose of Waste Electrical & Electronic Equipment correctly, they will be helping to save valuable resources and preventing any potential negative effects upon human health and the environment, of any hazardous materials that the waste may contain.

Follow Us

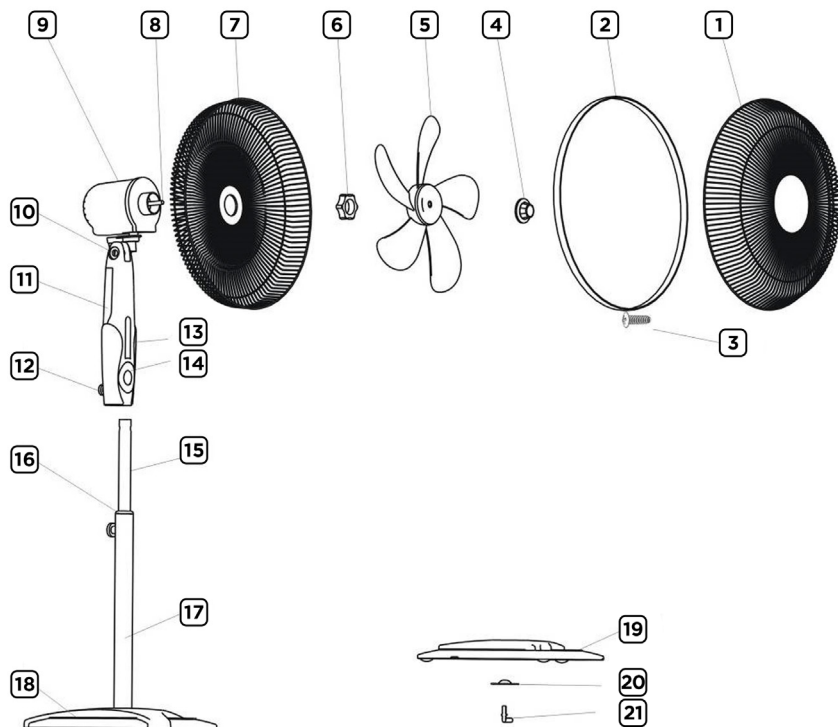


Manuel d'utilisation en français

Instructions de sécurité

1. Afin de prévenir les risques d'électrocutions, n'ouvrez pas le ventilateur et n'effectuez pas de réparations vous-même. Les réparations doivent être effectuées par un technicien qualifié.
2. N'insérez jamais d'objets étrangers ou d'accessoires à travers la grille du ventilateur.
3. Débranchez toujours l'appareil lorsque vous manipulez le ventilateur ou un de ses accessoires.
4. Assurez-vous que le ventilateur soit positionné sur une surface plate et stable lorsque vous le mettez en marche. Cela permet un usage sécurisé et empêchera le ventilateur de tomber.
5. N'utilisez pas le ventilateur à l'extérieur car le risque d'intempéries, notamment la pluie, peut endommager le fonctionnement de l'appareil ainsi que son esthétique. De plus, ne plongez pas le ventilateur sous l'eau car cela pourrait causer des dommages au moteur et présenter un danger électrique.
6. N'utilisez pas le ventilateur si le câble, la prise ou l'appareil sont endommagés et/ou ne fonctionnent pas correctement.
7. N'utilisez pas le ventilateur à proximité d'explosifs, de sources de chaleur ou de produits inflammables.
8. N'utilisez pas le ventilateur à proximité de rideaux, plantes ou autres objets pouvant entrer en contact avec les hélices.
9. Pour débrancher le ventilateur, veuillez tirer sur la prise. Ne tirez pas sur le câble.
10. Ne faites pas passer le câble sous de la moquette, un tapis ou tout autre élément susceptible de le recouvrir.
11. Ce produit n'est pas conçu pour être utilisé par des personnes, y compris des enfants, dont les capacités physiques, sensorielles ou mentales sont limitées ou qui manquent de savoir et d'expérience, à moins qu'elles ne soient supervisées ou qu'elles aient reçu les instructions nécessaires à l'utilisation de cet appareil par la personne responsable de leur sécurité. Les enfants devraient être supervisés afin de s'assurer qu'ils ne se blessent pas avec le produit.
12. Si vous remarquez une anomalie provenant du ventilateur, tel qu'un bruit inhabituel, éteignez l'appareil et débranchez-le immédiatement.
13. Cet appareil est conçu pour un usage domestique et ne peut être utilisé à des fins commerciales.

Aperçu des éléments

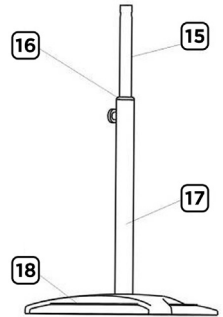


1 Grille avant	12 Vis du boîtier de contrôle
2 Cerceau	13 Panneau de contrôle
3 Vis du cerceau	14 Bouton d'alimentation
4 Protection des hélices	15 Tube interne de la perche
5 Hélices	16 Collier de serrage de la perche
6 Écrou de fixation	17 Tube externe de la perche
7 Grille arrière	18 Base
8 Axe de l'arbre moteur	19 Poids de la base
9 Tête du ventilateur/moteur	20 Plateau de fixation
10 Articulation basculante	21 Vis de serrage
11 Boîtier de contrôle	

Comment assembler le ventilateur

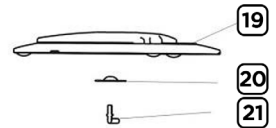
1. Assembler la perche

Sur le tube externe (17), desserrez le collier (16) et tirez le tube interne (15) jusqu'à la hauteur désirée. Resserrez le collier (16) afin de sécuriser la perche.

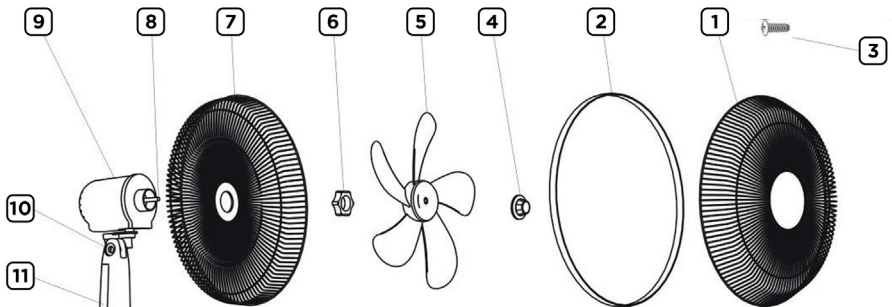


2. Assembler la base et attacher la perche

Détachez la vis de serrage (21) de la base (18). Insérez le poids de la base (19) et le plateau de fixation (20) au-dessous de la base (18) et maintenez-les en place. Simultanément, positionnez la perche sur le dessus de la base (18). Sécurisez tout ensemble à l'aide de la vis de serrage (21).



3. Assembler la tête du ventilateur



Détachez l'écrou de fixation (6) de la tête du ventilateur (9).

Placez la grille arrière (7) sur l'axe de l'arbre moteur (8). Maintenez-la en place avec l'écrou de fixation (6).

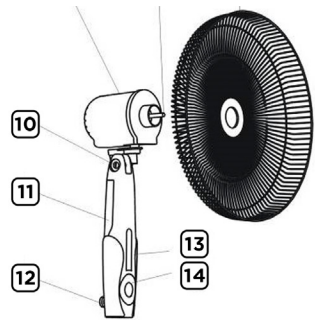
Placez les hélices (5) au-dessus de l'écrou de fixation (6).

Vissez ensuite la protection des hélices afin de les sécuriser.

Placez la grille avant (1) sur le dessus. Maintenez les grilles ensemble à l'aide du cerceau (2) et de sa vis (3).

4. Attacher la perche à la tête du ventilateur

Desserrez la vis du boîtier de contrôle (12) et placez la tête du ventilateur, maintenant assemblée et reliée au boîtier de contrôle (11), sur le tube interne (15). Sécurisez à l'aide de la vis du boîtier de contrôle (12).



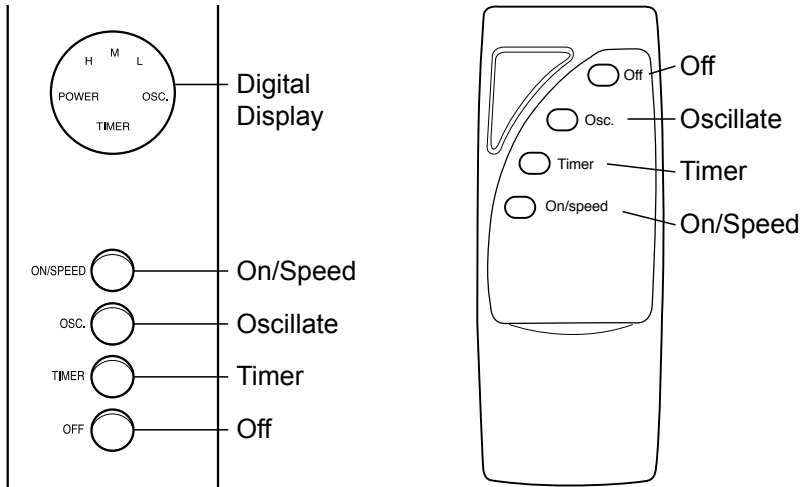
Remplacer les piles de la télécommande

1. Ouvrez le couvercle à l'arrière de la télécommande.
2. Retirez les anciennes piles et disposez-en responsablement.
3. Insérez les nouvelles piles (en vous assurant que les côtés positifs et négatifs des piles soient correctement placés).
4. Fermez le couvercle de la télécommande.

Spécifications techniques

Modèle	Voltage	Frequence	Puissance
FN65	220V	50Hz	60W

Comment utiliser le ventilateur



Le panneau de contrôle

La télécommande

1. Ajuster la direction du vent

L'angle de la tête du ventilateur est ajustable de haut en bas en soulevant ou en pressant légèrement les grilles.

2. Ajuster la rotation

Pressez le bouton d'oscillation (9) sur le panneau de contrôle ou la télécommande pour activer la fonction de rotation.

3. Ajuster la vitesse du vent

Cet appareil possède 3 vitesses qui peuvent être sélectionnées en pressant plusieurs fois le bouton « SPEED » sur le panneau de contrôle ou la télécommande. L = vent doux, M = vent moyen, H = vent rapide. Appuyez sur le bouton « OFF » pour arrêter le ventilateur.

4. Ajuster la minuterie

Cet appareil a une minuterie intégrée qui permet d'éteindre automatiquement le ventilateur après une période déterminée. Il suffit simplement de presser plusieurs fois le bouton « TIMER » sur le panneau de contrôle ou la télécommande jusqu'à la durée souhaitée. La minuterie peut être programmée de 0.5 à 7.5 heures.

Maintenance et stockage

1. Débranchez l'appareil lorsqu'il n'est pas utilisé et stockez-le dans un endroit sec et frais.
2. Ne submergez jamais le ventilateur sous l'eau. Pour garder le ventilateur propre, l'extérieur peut être nettoyé avec un tissu doux et humide. Vous pouvez utiliser un détergent non corrosif si nécessaire. Après nettoyage, essuyez le ventilateur avec un tissu sec.
3. N'utilisez pas de l'alcool, de l'essence, des détergents corrosifs, du polisseur à meuble ou des éponges abrasives pour nettoyer votre ventilateur. L'utilisation de ces éléments pourrait endommager la surface du ventilateur.
4. Assurez-vous que le ventilateur soit tout à fait sec avant de l'utiliser à nouveau.

Garantie

Garantie et service après-vente

1 an de garantie de la part de Shine-Mart Ltd, propriétaire de la marque Duronic.

NOTE : CES DÉCLARATIONS N'AFECTENT EN RIEN VOTRE DROIT STATUTAIRE EN TANT QUE CONSOMMATEUR

Ce produit a été produit en suivant les procédures de contrôle de qualité les plus strictes en utilisant des matériaux de qualité pour assurer durabilité et performance. Cet appareil vous offrira de longues années de service tant que vous utilisez correctement cette machine et suivez les instructions de maintenance contenues dans ce manuel. Ce produit est garanti pour 1 an à partir de la date originelle d'achat. Si ce produit était endommagée en raison d'un problème électrique ou d'une fabrication imparfaite, le produit défectueux peut être remplacé ou réparé au vendeur à la discrétion du vendeur, du revendeur ou de la marque sous conditions:

1. Le produit doit être retourné avec la preuve originale d'achat.
2. Le produit doit être installé et utilisé en accord avec les instructions contenues dans ce manuel d'utilisation.
3. Le produit doit être réservé à un usage domestique.
4. La garantie ne protège pas contre les dommages dus à l'usure normale, l'utilisation malveillante de l'appareil, la mauvaise utilisation d'un élément, les réparations conduites par des non-experts ainsi que les pièces consommables.
5. Shine-Mart Ltd ne porte pas de responsabilité pour tout dommage ou perte accidentel ou conséquent causé par ce produit.
6. Shine-Mart Ltd se dégage de toute responsabilité en matière de réparation durant la période de garantie.
7. Valide dans toute l'Union Européenne.



Ce produit est fourni avec une prise européenne
Importé par Shine-Mart Ltd, RM3 8SB.



Ce symbole apparaît sur le produit et/ou les documents accompagnant ce produit pour indiquer que le processus de destruction de ce produit doit être traité conformément aux règles de gestion des déchets électriques et électroniques (WEEE). Les produits marqués WEEE ne doivent pas être mélangés avec les déchets ménagers et doivent être séparés pour procéder au traitement et recyclage des composants. Afin de recycler ce produit, veuillez déposer tous les composants marqués WEEE au site de recyclage le plus proche où ce produit sera repris gratuitement. Ce geste a pour but d'aider la préservation des ressources précieuses et prévient les potentiels effets négatifs que ces composants ou tout autre composant dangereux ont sur la santé et l'environnement.

Suivez-nous sur



www.duronic.com



[@duronic_france](https://www.instagram.com/duronic_france)



[Duronic France](https://www.facebook.com/Duronic.France)



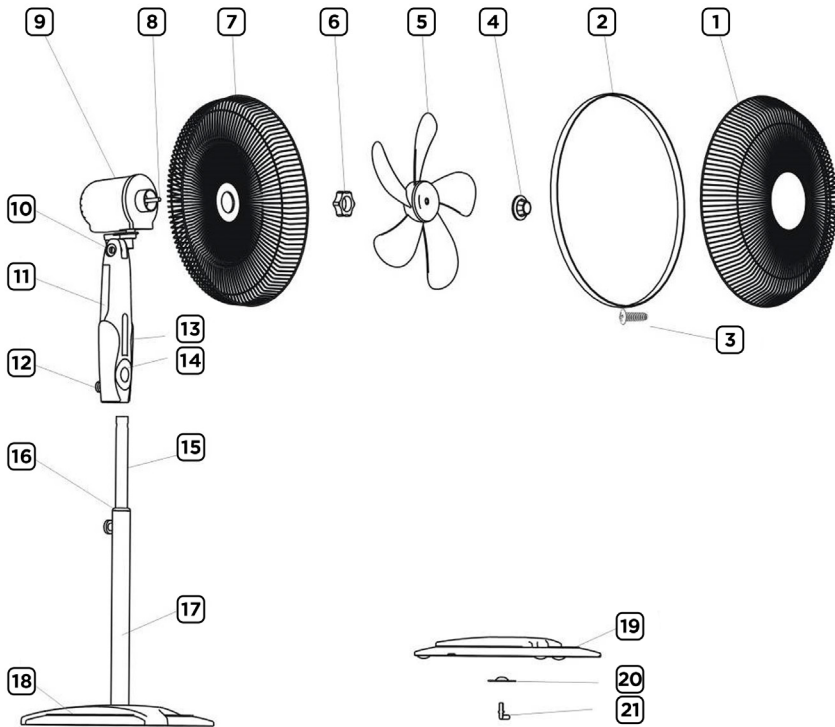
[@Duronic_France](https://twitter.com/Duronic_France)

Gebrauchsanleitung auf Deutsch

Sicherheitshinweise

1. Um das Risiko eines Stromschlages zu verhindern, versuchen Sie nicht den Ventilator selber zu öffnen oder zu reparieren. Diese Tätigkeiten sollten ausschließlich von einem qualifizierten Techniker durchgeführt werden.
2. Geben Sie niemals Fremdkörper durch die Öffnungen des Ventilators.
3. Entnehmen Sie den Stecker der Steckdose bevor Sie das Gerät oder seine Einzelteile bewegen.
4. Stellen Sie sicher, dass das Gerät festen Stand auf einer ebenen und stabilen Oberfläche hat, wenn es in Betrieb genommen wird.
5. Benutzen Sie dieses Gerät nicht im Freien, da das Wetter die Betriebsfähigkeit sowie das Material beeinflussen und beschädigen kann. Halten Sie das Gerät nicht unter Wasser, da dies zu Schaden im Inneren und am Motor führen kann.
6. Benutzen Sie das Gerät nicht, wenn Kabel oder Stecker beschädigt sind, sowie nach Fehlfunktionen, nach einem Fall oder jeglichem Schaden am Gerät.
7. Benutzen Sie das Gerät nicht in der Gegenwart von entflammaren Dämpfen.
8. Benutzen Sie das Gerät nicht in der Nähe von Gardinen, Pflanzen und anderen Objekten, die sich im Propeller verfangen können.
9. Ziehen Sie stets am Stecker und nicht am Kabel, um das Gerät von der Steckdose zu entfernen.
10. Legen Sie das Kabel nicht unter Teppich oder decken Sie es mit einem Läufer oder ähnlichem ab.
11. Dieses Gerät ist für die Verwendung von Personen geeignet (Kinder eingeschlossen), die verminderte körperliche, sensorische oder geistige Fähigkeiten haben oder nicht über ausreichende Erfahrung und Kenntnisse verfügen, sofern sie von einer Person, die für Ihre Sicherheit verantwortlich ist, Anweisungen für den Gebrauch des Geräts erhalten haben oder von dieser beaufsichtigt werden. Lassen Sie Kinder nicht mit dem Gerät spielen.
12. Sollten Sie etwas ungewöhnliches am Gerät feststellen, z.B. Geräusche, stellen Sie es aus und nehmen den Stecker aus der Steckdose.
13. Dieses Produkt ist ausschließlich für den Hausgebrauch geeignet und nicht für kommerzielle Zwecke.

Komponente

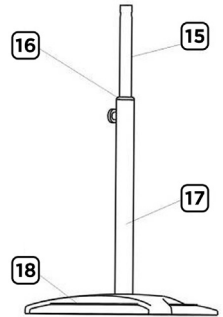


1 Vorderes Gitter	12 Kontrollbox Schraube
2 Plastikring	13 Betriebsknöpfe
3 Plastikring Schraube	14 Ein/Aus Schalter
4 Rotor Verriegelung	15 Ausziehleiste
5 5-Blatt-Rotor	16 Befestigungsschraube
6 Befestigungsring	17 Verbindungsstück
7 Hinteres Gitter	18 Standfuß
8 Antriebswelle	19 Standfuß Gewischt
9 Motor	20 Standfuß Verbindungsplatte
10 Verbindungsstück	21 Standfuß Verbindungsschraube
11 Kontrollbox	

Zusammenbau

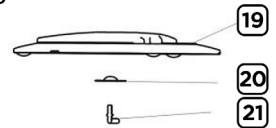
1. Standfuß

Nehmen Sie das Verbindungsstück (Teil 17), lösen Sie die Befestigungsschraube (16) und ziehen Sie die inner Ausziehleiste (15) heraus, indem Sie es auf die erforderliche Höhe einstellen. Drehen Sie die Schraube gegen den Uhrzeigersinn wieder an, um die Stangen an die richtige Höhe zu fihieren.

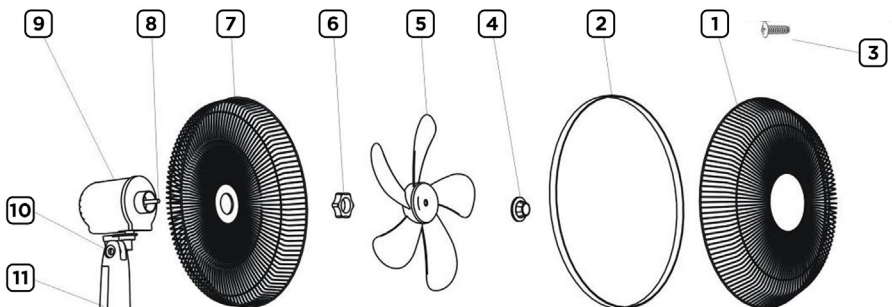


2. Standfuß

Lösen Sie die Standfuß Verbindungsschraube (21) von der Unterseite des Verbindungsstücks (17). Setzen Sie das Standfuß Gewischt (19) und die Standfuß Verbindungsplatte (20) an der Unterseite des Verbindungsstücks (17) ein und halten Sie sie fest, während Sie gleichzeitig die Stange auf der Oberseite der Basis halten. Schrauben Sie alle Teile mit der Standfuß Verbindungsschraube zusammen.



3. Aufbau des Ventilators



Lösen Sie den Befestigungsring (6) von der Antriebswelle (8).

Setzen Sie das hintere Gitter (7) auf die Antriebswelle und schrauben Sie diese mit dem Befestigungsring (6) fest.

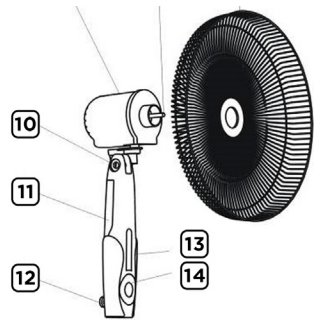
Positionieren Sie den 5-Blatt-Rotor (5) auf die Antriebswelle.

Montieren Sie das vordere Gitter (1) auf den Rotor. Befestigen Sie beide Gitter mit dem Plastikring (2) und der Plastikring Schraube (3)

Schrauben Sie die Rotor Verriegelung (4) auf, um den 5-Blatt-Rotor zu sichern.

4. Ventilator an die Stange befestigen

Der Ventilatorkopf sollte nun zusammengebaut und am Motor befestigt sein. Lösen Sie anschließend die Kontrollbox Schraube (12) und positionieren Sie den gesamten zusammengebauten Ventilator auf die Ausziehleiste (15). Fixieren Sie ihn durch Festziehen der Kontrollbox Schraube (12).



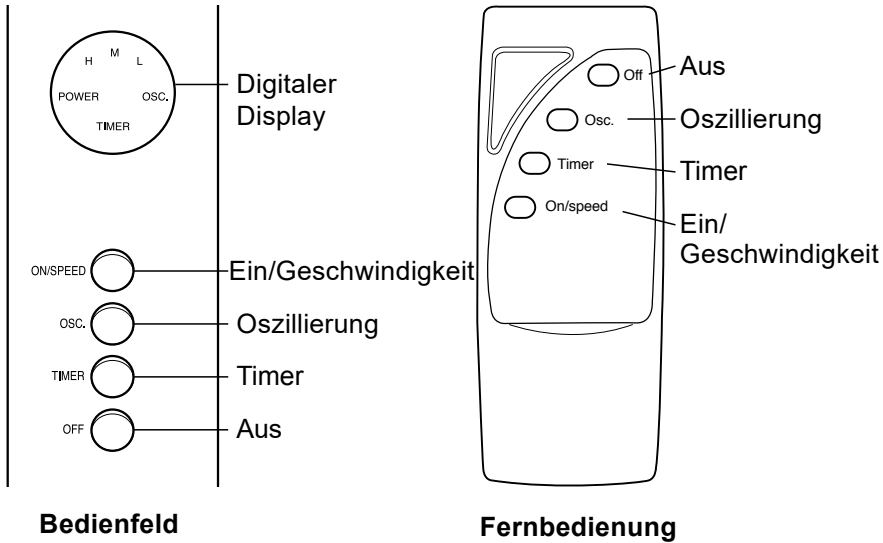
Fernbedienungsbatterien ersetzen

1. Öffnen Sie die Batterieabdeckung auf der Rückseite der Fernbedienung.
2. Entfernen Sie die alte Batterie und entsorgen Sie diese.
3. Setzen Sie die neue Batterie ein (stellen Sie sicher, dass sich die positive und negative Seite der Batterie an der richtigen Stelle befinden).
4. Schließen Sie die Batterieabdeckung.

Eigenschaften

Modell	Spannung	Frequenz	Leistung
FN65	220V	50Hz	60W

Betrieb



1. Ventilator laufrichtung einstellen

Der Ventilator kann durch leichtes Anheben oder runterdrücken nach oben oder unten eingestellt werden.

2. Einstellung der Rotation / Oszillation

Durch Drücken der Oszillationstaste auf dem Bedienfeld oder der Fernbedienung wird die Rotationsfunktion aktiviert.

3. Geschwindigkeitseinstellung

Dieser Ventilator verfügt über 3 Geschwindigkeitseinstellungen, die durch wiederholtes Drücken der Taste „SPEED“ auf dem Bedienfeld oder Fernbedienung ausgewählt werden können: L = langsam, M = mittel, H = schnell. Drücken Sie die AUS-Taste, um den Lüfter anzuhalten.

4. Timer einstellen

Dieser Ventilator verfügt über einen eingebauten Timer, der den Ventilator nach einer ausgewählten Zeit automatisch ausschaltet. Drücken Sie einfach wiederholt die Taste "TIMER" auf dem Bedienfeld oder Fernbedienung, um den Timer auf die gewünschte Zeit einzustellen. Der Timer kann auf 0,5 - 7,5 Stunden eingestellt werden.

Wartung und Lagerung

1. Ziehen Sie den Stecker aus der Steckdose und lagern Sie den Ventilator an einem kühlen, trockenen Ort, wenn Sie ihn nicht verwenden.
2. Tauchen Sie den Ventilator niemals in Wasser. Verwenden Sie ein weiches, feuchtes Tuch, um den Ventilator zu reinigen. Bei Bedarf können Sie ein mildes Reinigungsmittel verwenden. Wischen Sie das Gerät nach der Reinigung mit einem weichen, trockenen Tuch trocken.
3. Verwenden Sie zum Reinigen des Ventilators keinen Alkohol, Möbelpolitur oder Bürsten, da dies die Oberfläche des Ventilators beschädigen.
4. Stellen Sie sicher, dass der Ventilator trocken ist, bevor Sie ihn wieder in Betrieb nehmen.

Gewährleistung

Shine-Mart Ltd, der Markeninhaber von Duronic Produkten, bietet 1 Jahr Gewährleistung.

HINWEIS: DIESE BEDINGUNGEN BEEINFLUSSEN IHRE GESETZLICHE RECHTE ALS VERBRAUCHER NICHT

Dieses Produkt wurde unter strengen Qualitätskontrollen produziert und aus hochwertigen Materialien hergestellt, um ausgezeichnete Leistung und Zuverlässigkeit zu gewährleisten. Sofern das Produkt korrekt benutzt und gewartet wird, kann eine langlebige Lebensdauer erwartet werden.

Das Produkt hat eine Gewährleistung von einem Jahr ab Kaufdatum. Beim Auftreten eines Schadens, der von fehlerhaften Materialien oder Verarbeitung verursacht wurde, sollte das defekte Produkt an den ursprünglichen Verkäufer zurückgegeben werden. Die Erstattung oder Umtausch erfolgt nach Vorschriften des Unternehmens.

Duronic Produkte haben 1 Jahr Gewährleistung unter folgenden Bedingungen:

1. Das Produkt muss mit dem Kaufnachweis zurückgegeben werden.
2. Das Produkt muss unter den Anweisungen und Anleitungen installiert und benutzt worden sein.
3. Es muss ausschließlich für den Hausgebrauch genutzt worden sein.
4. Natürliche Abnutzung oder Verschleiß, böswillige Beschädigung, Missbrauch, Vernachlässigung und unsachgemäße Reparaturen sind von der Gewährleistung ausgeschlossen.
5. Shine-Mart Ltd übernimmt keine Verantwortung für zufällige oder Folgeschäden.
6. Shine-Mart Ltd ist nicht für Wartungsarbeiten zuständig. Diese fallen nicht unter die Gewährleistung.
7. Gültig in der EU



Dieses Produkt ist mit fitted CE geprüfte Typ-F
Euro Stecker/BS Stecker ausgestattet
Von Shine-Mart Ltd, RM3 8SB importiert



Information über Abfalllagerung für Verbraucher von elektronischen Geräten.
Dieses Zeichen auf dem Produkt und/oder auf mitgelieferte Dokumenten zeigt, dass, wenn eine Entsorgung erfolgt, das Gerät an einer Elektro- und Elektronikgeräte-Abfall-Sammelstelle (WEEE) abgegeben werden muss.
Um eine weitere Behandlung und Weiterverarbeitung der Materialien zu gewährleisten dürfen diese WEEE-markierten Produkte nicht mit dem Hausmüll vermischt werden.
Für die korrekte Behandlung, Aufbereitung und Wiederverwendung geben Sie alle WEEE-markierten Produkte zur kommunalen Abfallbeseitigungsanlage. Dort können Sie diese kostenlos abgeben.
Wenn die Beseitigung von Elektro- und Elektronik-Altgeräten korrekt durchgeführt wird, tragen Sie zur Gewinnung von wertvollen Ressourcen bei, sowie einer möglichen Vermeidung von negativen Auswirkungen auf Gesundheit und Umwelt.

Folgen Sie Uns



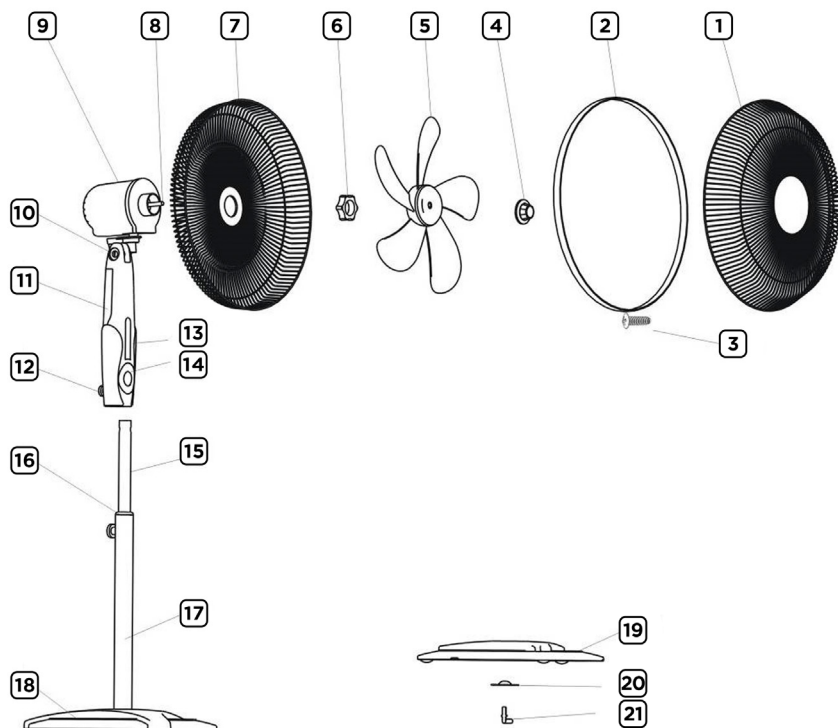
duronic.com

Manual De Instrucciones En Español

Instrucciones De Seguridad

1. Para evitar riesgos de descarga eléctrica, no abra o intente realizar ninguna reparación. Esto debe ser realizado por un técnico cualificado.
2. Evite introducir objetos o accesorios a través de la rejilla del ventilador.
3. Asegúrese de desenchufar el aparato antes de manipular manualmente el aparato o accesorios.
4. Asegúrese de que el aparato esté sobre una superficie plana y estable para un uso seguro y evitar que caiga.
5. No utilice el aparato al aire libre ya que la lluvia puede afectar el rendimiento, así como la estética del ventilador. No sumerja el ventilador en agua, esto puede causar daños internos al motor.
6. No utilice el aparato si el cable de alimentación o enchufe están averiados o si el aparato no funciona correctamente, se ha caído o se ha dañado de alguna manera.
7. No utilice el aparato en presencia de gases inflamables.
8. No utilice cerca de cortinas, plantas o donde otros objetos puedan atascarse en las hojas del ventilador.
9. No tire del cable de alimentación a la hora de desconectarlo.
10. No pase el cable debajo de alfombras, tapetes o coberturas similares.
11. No se recomienda la operación de este aparato por personas adultas o niños con capacidades físicas, sensoriales o mentales reducidas a menos que se encuentren bajo la supervisión de una persona responsable de su seguridad.
12. Si por alguna razón nota algún ruido inusual del ventilador, apague el aparato, desconecte inmediatamente.
13. Este producto asido diseñado únicamente para su uso doméstico y no para uso comercial.

Partes del ventilador

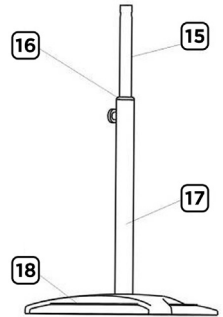


1 Cubierta delantera	12 Tornillo del control de velocidades
2 Anillo de la cubierta	13 Panel de control
3 Tuerca de ajuste de la hélice	14 Botones
4 Anillo de la hélice	15 Tubo superior
5 Hélice	16 Tuerca de ajuste de altura
6 Tuerca de fijación	17 Tubo inferior
7 Cubierta trasera	18 Base
8 Eje del motor	19 Peso de la base
9 Cabezal del ventilador	20 Placa de fijación de la base
10 Punto de unión inclinable	21 Tornillo de la base
11 Control de velocidades	

Montaje del ventilador

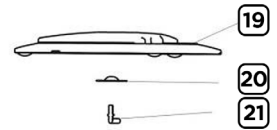
1. Montaje del poste

Coja el tubo inferior (17), afloje la tuerca de ajuste de la altura (16) y saque el tubo superior (15) para ajustarlo a la altura que desee. Para mantener la altura del tubo fija, vuelva a apretar la tuerca (16).

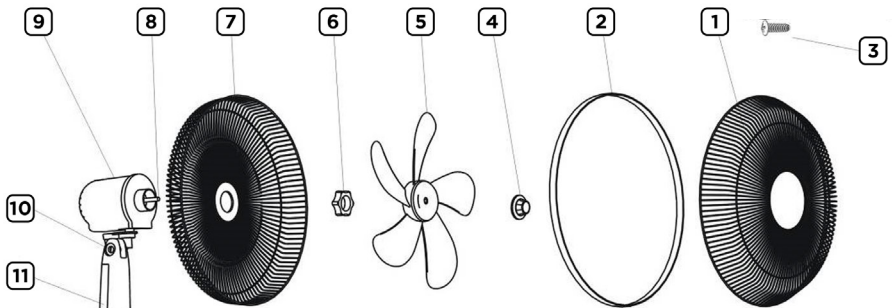


2. Montaje de la base y unión del poste

Desenrosque el tornillo de la base (21) situado en la parte interior de la misma (18). Inserte el peso de la base (19) y la placa de fijación (20) en la parte interna de la base (18) mientras lo sujeta junto con el poste, ya montado, en la parte superior de la base. Una todas estas partes atornillándolas con el tornillo de la base (21).



3. Montaje del cabezal



Desatornille y retire la tuerca de fijación (6) del cabezal (8).

Coloque la cubierta trasera (7) sobre el cabezal y fíjelo con la tuerca (6).

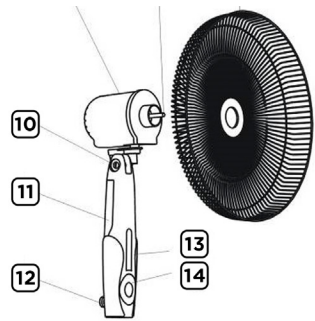
Coloque la hélice (5) sobre la tuerca de fijación (6).

Después, atornille el anillo de la hélice (4) para que esta esté segura.

Coloque la cubierta delantera (1). Para fijar ambas cubiertas use el anillo (2) y su correspondiente tornillo (3).

4. Fijar el poste al cabezal

Ahora que está el cabezal del ventilador montado y unido al control de velocidades, lo siguiente que debemos hacer es unir ambas partes del ventilador. Afloje el tornillo del control de velocidades (12) y coloque el cabezal junto con el control sobre el tubo superior (15). Para fijarlos, atornille de nuevo el tornillo (12).



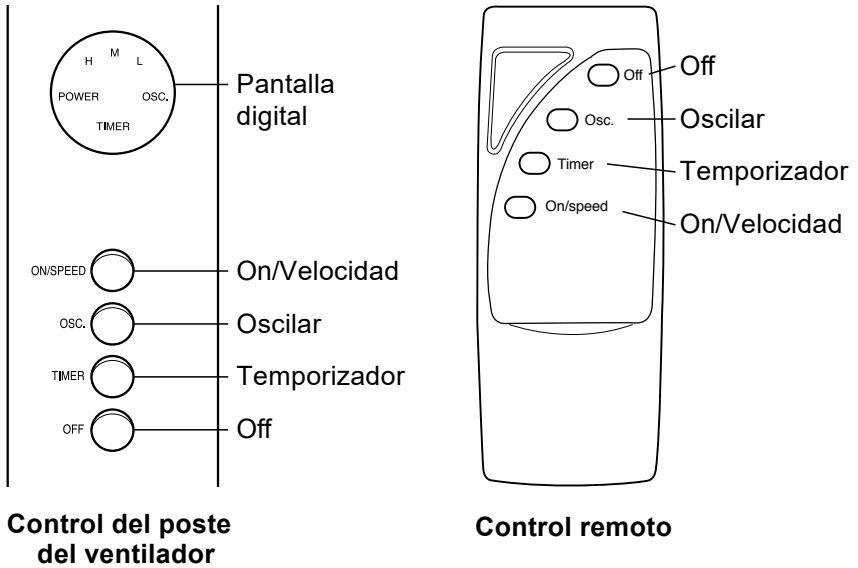
Cambio de las pilas del control remoto

1. Retire la tapa de la parte trasera del control.
2. Quite las pilas y deseche las donde corresponden.
3. Inserte las pilas correctamente.
4. Vuelva a colocar la tapa.

Especificaciones técnicas

Modelo	Voltaje	Frecuencia	Potencia
FN65	220V	50Hz	60W

Funcionamiento del ventilador



1. Ajuste de la posición

El ángulo de la cabeza del ventilador se puede mover hacia arriba y hacia abajo moviendo la cubierta de este.

2. Ajuste de la rotación/oscilación

Para activar esta función, solo necesita pulsar el botón de oscilación del panel del control del ventilador o del control remoto.

3. Ajuste de la velocidad

Este ventilador tiene 3 velocidades diferentes, las cuales se pueden ir cambiando con tan solo pulsar el botón «SPEED» en el panel de control o en el control remoto. Las velocidades son baja (L), media (M) y alta (H)- Para parar el ventilador, pulse el botón «OFF».

4. Configuración del temporizador

Este ventilador dispone de un temporizador que hace que se apague de forma automática una vez finalice el tiempo seleccionado. Tan solo tiene pulsar el botón «TIMER» de forma repetida en el panel de control o el control remoto y seleccionar el tiempo que desee, que puede ser desde 0.5h. a 7.5h.

Mantenimiento y Almacenamiento

1. Desenchufe la unidad y guarde el ventilador en un lugar fresco y seco cuando no esté en uso.
2. Nunca sumerja el ventilador en agua. Para limpiar el exterior del ventilador puede usar un paño húmedo.
3. No use alcohol, gasolina, polvos abrasivos, productos para lustrar o cepillos para limpiar el ventilador, ya que esto podría causar daños y deteriorar la superficie del ventilador.
4. Asegúrese siempre de que el ventilador esté completamente seco después de limpiarlo antes de volverlo a usar.

Garantía

Los propietarios de la marca de productos Duronic ofrecen un año de garantía del producto.

AVISO: ESTAS DECLARACIONES NO AFECTAN A SUS DERECHOS LEGALES COMO CONSUMIDOR.

Este producto se ha fabricado bajo los más estrictos procedimientos de control de calidad, utilizando materiales de primera calidad para asegurar un excelente funcionamiento y durabilidad. Es importante que cuide el producto y lo use adecuadamente para que tenga una larga vida útil. El producto tiene una garantía de 1 año a partir de la fecha en la que se compró. En caso de que se produzca algún problema debido a un defecto en los materiales o a una mala fabricación, el producto dañado deberá devolverse a la marca. El reembolso o la sustitución del producto queda a discreción de dicha empresa.

Los productos Duronic se ofrecen con una garantía de 1 año bajo las siguientes condiciones:

1. El producto debe devolverse al vendedor con el comprobante de compra original.
2. El producto debe instalarse y usarse según se indica en las instrucciones de este manual.
3. Este aparato es únicamente de uso doméstico.
4. La garantía no cubre desgastes, daños intencionados, uso indebido, negligencia, reparaciones inexpertas o piezas desgastadas.
5. Shine-Mart Ltd no se hace responsable de cualquier daño consecuente, accidentes o pérdidas.
6. Shine-Mart Ltd no se hace responsable de llevar a cabo cualquier tipo de servicio de mantenimiento bajo la garantía.
7. Garantía válida solamente dentro de la Unión Europea.



Este producto esta equipado con enchufe/fusible Europeo
Importado por Shine-Mart Ltd, RM3 8SB



Información para los consumidores sobre la eliminación de residuos de aparatos eléctricos y electrónicos (RAEE):
Si encuentra el icono del contenedor en un producto y/o documento adjunto significa que este debe tratarse como residuo eléctrico y electrónico (RAEE) a la hora de desecharlo.

Cualquier producto marcado con este símbolo no debe tirarse con la basura doméstica, debe separarse para poder ser reciclado. Recuerde que al desechar correctamente los productos RAEE ayuda en a conservación de los recursos naturales y evita que se produzcan efectos negativos sobre la salud humana y el medio ambiente

Síguenos



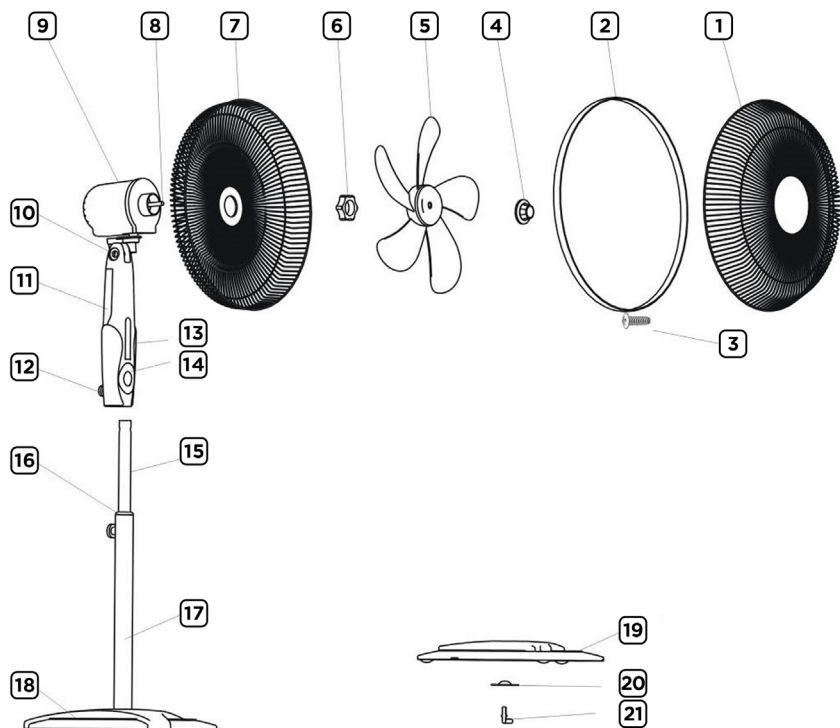
duronicon.com

Manuale D'istruzioni In Italiano

Istruzioni di sicurezza

1. Per prevenire rischi di scosse elettriche, non aprire o tentare di riparare il ventilatore da soli. Qualsiasi intervento di riparazione deve essere condotto da un tecnico qualificato.
2. Mai inserire nessun oggetto attraverso la gabbia del ventilatore.
3. Scollegare sempre la spina dalla presa di corrente prima di spostare il ventilatore o rimuovere qualsiasi parte.
4. Assicurarsi che il ventilatore sia su una superficie piana e stabile quando in funzione per un corretto funzionamento e per evitare che esso possa cadere accidentalmente.
5. Non utilizzare il ventilatore all'esterno in quanto cattive condizioni temporali potrebbero compromettere le prestazioni del ventilatore così come la sua estetica. Inoltre, non immergere il ventilatore in qualsiasi liquido in quanto creerebbe danni al motore.
6. Non utilizzare il prodotto con un cavo di alimentazione o la spina danneggiati, o dopo che il prodotto ha subito urti o è stato danneggiato in qualsiasi modo.
7. Non utilizzare il ventilatore in presenza di gas infiammabili.
8. Non utilizzare il ventilatore vicino a tende, piante, o in vicinanza di oggetti che potrebbero venire a contatto con le pale.
9. Scollegare l'apparecchio dalla presa di corrente tirando la spina e alimentazione.
10. Non posizionare il cavo di alimentazione sotto tappeti o coprirlo con coperte o passacavi.
11. Questo apparecchio non è inteso per essere usato da parte di persone (inclusi i bambini) disabili, con capacità mentali ridotte, o con mancanza di esperienza, a meno che siano supervisionati o che abbiano ricevuto istruzioni sull'utilizzo dell'apparecchio da una persona responsabile per la loro sicurezza. I bambini vanno sempre supervisionati per evitare che giochino con l'apparecchio.
12. Se si nota qualsiasi anomalia durante l'utilizzo del prodotto come rumori dal motore, spegnere e scollegare il prodotto immediatamente.
13. Questo prodotto è inteso solo per utilizzo domestico e non per scopi commerciali.

Componenti del ventilatore

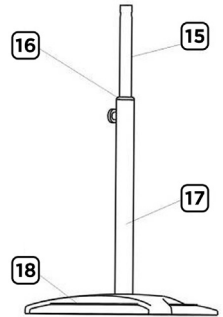


1 Gabbia frontale	12 Vite pannello di controllo
2 Anello di fissaggio	13 Pannello di controllo
3 Vite per anello di fissaggio	14 Pulsante d'accensione
4 Fissaggio pale	15 Asta interiore
5 Pale	16 Vite fissaggio asta
6 Fissaggio per gabbia	17 Asta supporto inferiore
7 Gabbia posteriore	18 Base
8 Rotore	19 Peso base
9 Motore	20 Perno di fissaggio
10 Meccanismo inclinazione	21 Vite perno di fissaggio
11 Chiusura posteriore pannello di controllo	

Montaggio del ventilatore

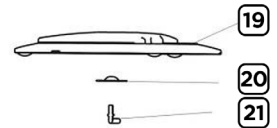
1. Montaggio asta

Prendere l'asta supporto inferiore (parte 17), allentare la vite fissaggio dell'asta (16) ed estrarre l'asta interiore (15). Selezionare l'altezza desiderata e avvitare la vite di fissaggio dell'asta.

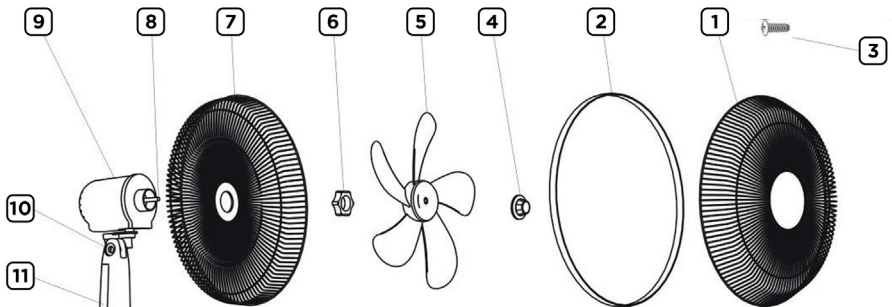


2. Montare l'asta alla base

Svitare la vite del perno di fissaggio (21) dall'asta di supporto inferiore (17). Posizionare il peso della base (19) e il perno di fissaggio (20) nella parte inferiore dell'asta supporto inferiore (17) e avvitare i pezzi con la vite del perno di fissaggio (21)



3. Montaggio del rotore



Svitare il fissaggio per gabbia (6) dal rotore (8).

Posizionare la gabbia posteriore sul rotore e avvitare con il fissaggio per gabbia (6).

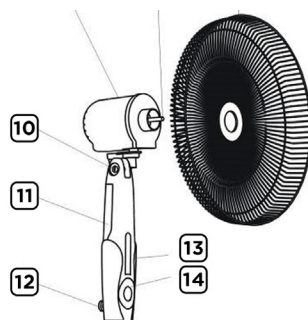
Posizionare le pale (5) sul fissaggio per gabbia.

Avvitare il fissaggio pale (4) per fissare le pale.

Montare la gabbia anteriore (1). Fissare le due gabbie con l'anello di fissaggio (2) e la vite per l'anello di fissaggio.

4. Fissare l'asta al rotore

A questo punto il rotore sarà assemblato. Per fissare il rotore all'asta sarà necessario allentare la vite del pannello di controllo (12) ed inserire il rotore nell'asta interna (15) e avvitare nuovamente la vite del pannello di controllo.



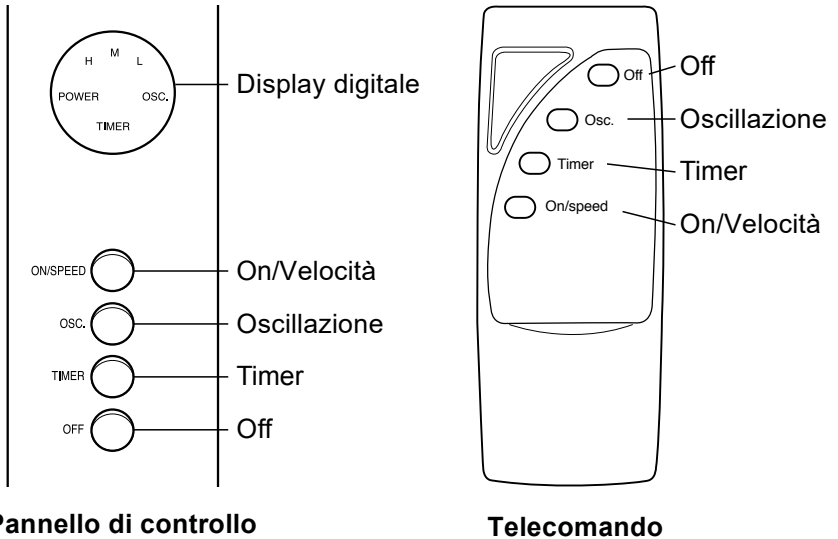
Sostituzione delle batterie del telecomando

1. Aprire il coperchio della batteria sul retro del telecomando.
2. Rimuovere la batterie vecchie
3. Inserire la nuova batteria.
4. Chiudere il coperchio della batteria.

Dati tecnici

Modello	Voltaggio	Frequenza	Potenza
FN65	220V	50Hz	60W

Istruzioni d'uso



1. Regolazione della direzione del getto d'aria

L'angolo del ventilatore è regolabile verso l'alto o verso il basso sollevando o abbassando leggermente la testa del ventilatore.

2. Regolazione della rotazione / oscillazione

Premendo il pulsante di oscillazione sul pannello di controllo o sul telecomando si attiverà la funzione di rotazione.

3. Selezionare la velocità

Questo ventilatore è dotato di 3 impostazioni di velocità che possono essere selezionate premendo ripetutamente il pulsante "SPEED" sul pannello di controllo o sul telecomando: L = basso M = medio, H = alto. Premere il pulsante "OFF" per spegnere il ventilatore.

4. Impostare il timer

Questo ventilatore è dotato di un timer incorporato che spegnerà automaticamente il ventilatore dopo il tempo selezionato. Premere il pulsante "TIMER" sul pannello di controllo o sul telecomando per impostare il timer. Il timer può essere impostato per 0,5 - 7,5 ore.

Manutenzione e conservazione

1. Scollegare il ventilatore dalla presa di corrente e conservarlo in un luogo fresco e asciutto quando non viene utilizzato per un lungo periodo di tempo.
2. Non immergere il ventilatore in acqua. Per pulire il ventilatore, utilizzare un panno morbido e umido. È possibile utilizzare un detergente delicato, se necessario. Dopo la pulizia, asciugare il ventilatore utilizzando un panno morbido e asciutto.
3. Non utilizzare alcol, polveri abrasive, lucido per mobili o spazzole per pulire il ventilatore poiché ciò potrebbe causare danni e deterioramento della superficie del ventilatore
4. Assicurarsi sempre che il ventilatore sia completamente asciutto prima di utilizzarlo.

Garanzia

Questo prodotto è garantito per una durata determinata con il distributore a partire dalla data di acquisto contro ogni difetto derivante da difetti di fabbricazione o dei materiali. Questa garanzia non copre difetti o danni derivanti da installazione impropria, uso improprio o usura anomala del prodotto.

L'apparecchio deve essere restituito nella sua confezione originale e accompagnato dalla ricevuta e deve essere stato utilizzato in modo corretto. È importante rispettare le istruzioni per l'uso e le precauzioni di sicurezza indicate di seguito. Inoltre, non possiamo garantire l'apparecchio se è stato modificato o riparato dall'acquirente o da terzi.

1 anno di garanzia da Shine-Mart Ltd, proprietari del marchio commerciale Duronic.

NOTA: QUESTE DICHIARAZIONI NON INFLUISCONO SUI DIRITTI LEGALI DEL CONSUMATORE

Questo prodotto è stato realizzato con le rigorose procedure del controllo qualità, e utilizzando materiali di altissima qualità, per garantire affidabilità e prestazioni eccellenti. Vi regalerà un servizio ottimo e a lungo termine, purchè venga opportunamente usata e mantenuta. Il prodotto è garantito per 1 anno dalla data di acquisto. Se sorge qualche difetto a causa di materiali difettosi o scarsa manodopera, il prodotto difettoso dovrà essere restituito al luogo originale di acquisto. Il rimborso o la sostituzione sono a discrezione dell'azienda. I prodotti Duronic offrono 1 anno di garanzia alle seguenti condizioni:

1. Il prodotto deve essere restituito al rivenditore con la prova d'acquisto originale
 2. Il prodotto deve essere installato e usato seguendo le istruzioni contenute nel manuale.
 3. Il prodotto va utilizzato solo per scopi domestici. Non è da utilizzarsi per uso commerciale.
 4. La garanzia non copre usura, danni volontari, abuso, negligenza, riparazioni inesperte o consumo dei materiali.
 5. Shine-Mart Ltd non è responsabile per Danni accidentali o consequenziali.
 6. Shine-Mart Ltd non è tenuta a eseguire qualsiasi tipo di riparazione, ai sensi della garanzia.
 7. Termini validi in tutta l'unione europea *Ci riserviamo il diritto di modificare le sopracitate condizioni Per parti di ricambio si prega di consultare il sito www.duronic.com
- Corretto smaltimento del prodotto.



Questo prodotto è inclusivo di spina certificata CE
importata da Shine-Mart Ltd, RM3 8SB



Questo segno su un prodotto o su documenti indica che quando deve essere smaltito, deve essere trattato come i rifiuti elettrici ed elettronici (WEEE). Tutti i prodotti marcati WEEE non devono essere buttati nei rifiuti domestici generici, ma separati per il trattamento, il recupero e il riciclaggio dei materiali utilizzati.

Per un corretto trattamento, recupero e riciclaggio; si prega di portare tutti i prodotti marcati WEEE al Vostro centro smaltimenti rifiuti autorizzato, dove saranno accettati gratuitamente.

Se i consumatori sono propensi allo smaltimento corretto di rifiuti elettrici ed elettronici, aiuteranno a salvare risorse importanti e a prevenire i potenziali effetti negativi sulla salute umana e sull'ambiente di tutti i materiali pericolosi che i rifiuti possono contenere.

Seguici



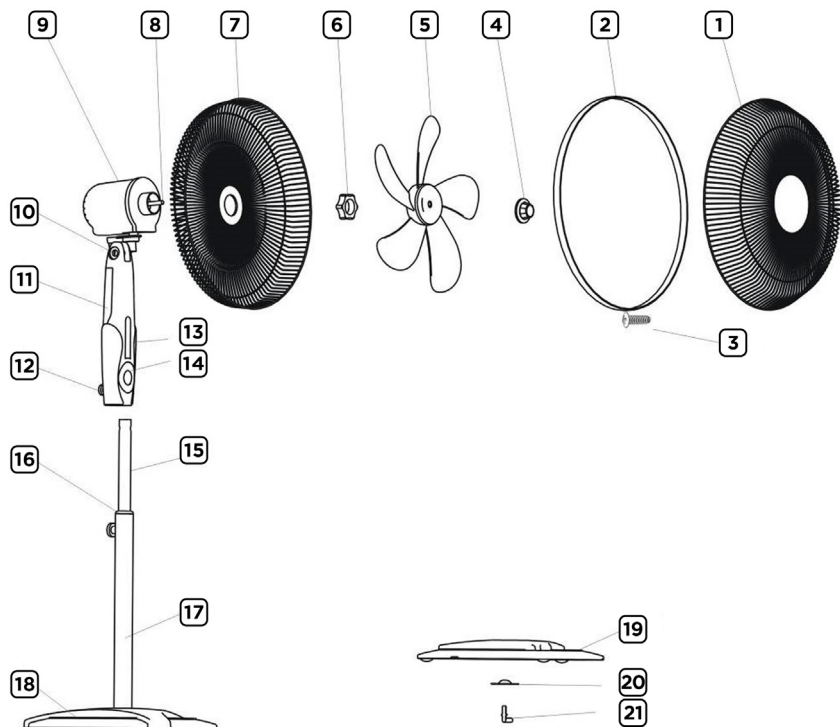
duronic.com

Instrukcja obsługi. Polski

Bezpieczeństwo użytkowania

1. W celu zapobiegania ryzyku porażenia prądem nie otwieraj obudowy lub nie próbuj samodzielnie dokonywać napraw. Naprawy powinny być wykonane przez wykwalifikowanego technika.
2. Nigdy nie próbuj wkładać obiektów poprzez siatkę wentylatora.
3. Przed przystąpieniem do przenoszenia urządzenia lub jego elementów odłącz urządzenie od zasilania.
4. Upewnij się, czy urządzenie jest na płaskiej, stabilnej powierzchni, gdy jest uruchomione. Zapobiegnie to wywróceniu się wentylatora.
5. Nie używaj na zewnątrz pomieszcze gdzie pogoda (np. deszcz) może wpłynąć na efektywność urządzenia lub jego estetykę. Dodatkowo, nigdy nie zanurzaj urządzenia w wodzie ze względu na ryzyko uszkodzenia silnika.
6. Nie używaj urządzenia, gdy przewód, wtyczka lub samo urządzenie są uszkodzone, lub gdy wentylator został upuszczony.
7. Nie używaj urządzenia w pobliżu łatwopalnych oparów.
8. Nie używaj urządzenia blisko zasłon, roślin lub innych obiektów, które mogą zostać wciągnięte przez śmigła wentylatora.
9. Odłączaj urządzenie od zasilania pociągając za wtyczkę, a nie przewód zasilający, aby uniknąć ryzyka porażenia prądem i uszkodzenia urządzenia.
10. Nie zakrywaj przewodu zasilającego pod dywanami, wykładzinami lub innymi materiałami.
11. Urządzenie nie zostało zaprojektowane do użytku przez osoby (w tym dzieci) o ograniczonych zdolnościach fizycznych, sensorycznych lub umysłowych, lub braku doświadczenia i wiedzy, o ile nie otrzymali oni nadzoru lub instrukcji dotyczących użytkowania urządzenia przez osobę odpowiedzialną za ich bezpieczeństwo. Dzieci powinny znajdować się pod stałym nadzorem, aby nie bawiły się urządzeniem.
12. Gdy spostrzeżesz jakiegokolwiek anomalie jak np. niestandardowy dźwięk, natychmiast wyłącz urządzenie i odłącz od zasilania.
13. Urządzenie zostało zaprojektowane wyłącznie do użytku domowego nie dla użytku komercyjnego.

Elementy Urządzenia

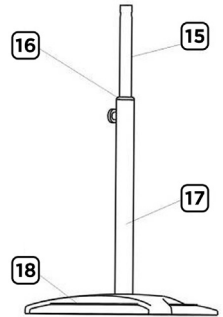


1 Przednia siatka zabezpieczająca	12 Śruba panelu kontrolnego
2 Obręcz mocująca	13 Wyświetlacz
3 Śruba siatki zabezpieczającej	14 Panel sterowania
4 Nakrętka śmigieł	15 Rura teleskopowa
5 Śmigła	16 Śruba rury teleskopowej
6 Nakrętka tylnej siatki	17 Obudowa rury
7 Tylna siatka zabezpieczająca	18 Podstawa
8 Wał silnika	19 Nakładka podstawy
9 Jednostka silnika	20 Podkładka śruby podstawy
10 Śruba skrętu głowicy	21 Śruba mocująca
11 Obudowa panelu kontrolnego	

Montaż urządzenia

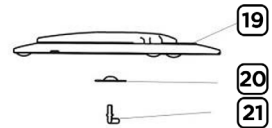
1. Montaż rury teleskopowej

Chwyć obudowę rurę (część 17) i poluzuj śrubę teleskopową (16), aby wyciągnąć stalową rurę teleskopową (15). Po dostosowaniu wysokości ponownie dokręć śrubę (16), aby zablokować rurę w miejscu.

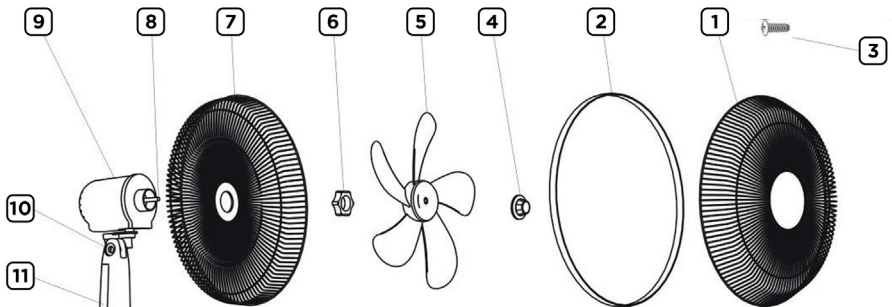


2. Montaż podstawy i rury

Odkręć śrubę mocującą (21) od dolnej części podstawy wentylatora (19). Włóż podkładkę śruby podstawy (20) do dolnej części podstawy (19) przytrzymując jednocześnie podkładkę oraz zmontowaną rurę na górnej stronie podstawy, dokręć to elementy za pomocą śruby mocującej (21).



3. Ustawienie głowicy wentylatora



Odkręć śrubę tylną siatkę zabezpieczającą (6) od wału silnika (8).

Umieść tylną siatkę zabezpieczającą (7) na wale silnika (8). Dokręć elementy za pomocą nakrętki tylnej siatki (6).

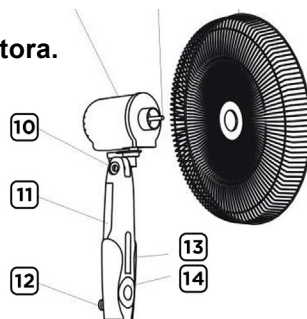
Umieść śmigła (5) na nakrętce tylnej siatki (6).

Następnie przykręć śmigła dedykowaną nakrętką (4), aby zablokować w miejscu łopatkę wentylatora.

Za pomocą obręczy mocującej (2) połącz tylną siatkę zabezpieczającą (7) z przednią (1). Zablokuj przednią siatkę śrubą siatki zabezpieczającej (3).

4. Montaż śruby teleskopowej do głowy wentylatora.

Na tym etapie powinieneś podłączyć głowicę wentylatora do panelu kontrolnego (11). Poluzuj śrubę panelu kontrolnego (12) i umieść prawidłowo zamontowaną głowicę wentylatora i panel kontrolny na teleskopowej rurze (15), następnie dokręć śrubę panelu kontrolnego (12), aby zablokować elementy.



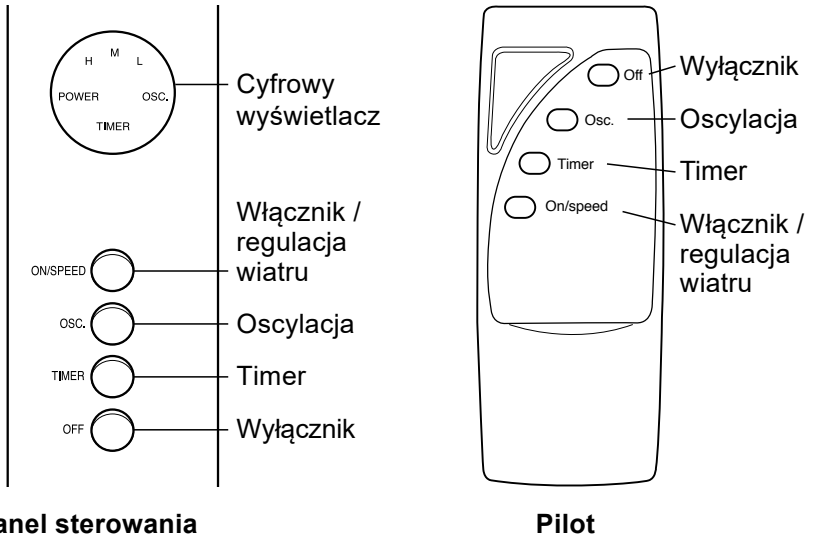
Wymiana baterii w pilocie

1. Otwórz pokrywę baterii z tyłu pilota.
2. Wyjmij i zutylizuj zużyta baterię.
3. Włóż nową baterię upewniając się, że są one umieszczone zgodnie z polaryzacją.
4. Zamknij pokrywę pilota.

Specyfikacja techniczna

Model	Napięcie	Częstotliwość	Moc
FN65	220 V	50 Hz	60 W

Obsługa FN65



Panel sterowania

Pilot

1. Dostosowanie kierunku wiatru.

Głowę wentylatora można regulować nieznacznie naciskając lub podciągając za siatkę zabezpieczającą.

2. Regulacja rotacji / oscylacji.

Po wciśnięciu przycisku oscylacji znajdującego się na panelu sterowania lub pilocie uruchamia się tryb oscylacji.

3. Dostosowanie prędkości wiatru.

Wentylator ma wbudowane 3 prędkości. Poprzez przyciśnięcie przycisku regulacji siły wiatru (On/speed) na pilocie lub panelu kontrolnym możliwa jest zmiana prędkości. L - najniższy poziom, M- średni, H - najwyższy poziom wiatru. Przyciśnij przycisk OFF, aby zatrzymać wentylator.

4. Ustawianie programatora czasowego.

Wentylator wyposażony jest w programator czasowy, który wyłączy urządzenie po określonym czasie. Przyciśnij przycisk TIMER na panelu sterowania lub pilocie, aby ustawić czas pracy urządzenia. Programator można ustawić pomiędzy 0,5 do 7,5 godz.

Konserwacja i przechowywanie

1. Odłącz urządzenie od zasilania i odstaw w chłodnym i suchym miejscu, jeżeli nie będziesz używał urządzenia.
2. Nigdy nie zanurzaj wiatraka w wodzie i innych płynach. W celu utrzymania urządzenia w czystości przetrzyj obudowę wilgotną, suchą ściereczką. Możesz użyć delikatnego detergentu jeżeli zachodzi taka konieczność. Po oczyszczeniu, przetrzyj urządzenie do sucha.
3. Nie używaj alkoholu, benzyny, łatwopalnych pyłów, past do polerowania lub szczotek, aby czyścić urządzenie ponieważ może to spowodować uszkodzenie urządzenia lub jego powierzchni.
4. Zawsze upewnij się, czy wentylator jest całkowicie osuszony przed ponownym uruchomieniem urządzenia.

Warunki Gwarancji

1 Rok Gwarancji firmy Shine-Mart LTD, marki handlowej Duronic Products.

UWAGA: ten dokument nie wpływa na twoje ustawowe prawo jako konsumenta.

Ten produkt został wykonany zgodnie z restrykcyjnymi normami kontroli i wykorzystuje najwyższej jakości materiały dla uzyskania doskonałej wydajności i niezawodności. Długotrwałość produktu zostaje osiągnięta przez właściwe użytkowanie i konserwację. Gwarancja obejmuje 1 rok od daty zamówienia. Jeżeli jakkolwiek defekt powstanie ze względu na wadliwość materiału lub niewłaściwe wykonanie to uszkodzony produkt musi zostać dostarczony do miejsca, z którego został zamówiony. Zwrot pieniędzy lub wymiana produktu jest w gestii firmy.

Duronic Products oferuje jeden rok gwarancji na podstawie poniższych warunków:

1. Produkt musi zostać zwrócony do sprzedawcy z oryginalnym dowodem zakupu.
2. Produkt był instalowany i użytkowany zgodnie z instrukcją obsługi.
3. Produkt użytkowany był wyłącznie w celach domowych.
4. Gwarancja nie obejmuje naturalnego zużycia się produktu, celowego uszkodzenia, niewłaściwego użycia, zaniedbania, niewłaściwych napraw lub części eksploatacyjnych.
5. Shine-Mart Ltd. nie ponosi odpowiedzialności za przypadkowe albo celowe zabicie produktu lub jego uszkodzenie.
6. Firma Shine-Mart Ltd nie jest zobowiązana do przeprowadzania jakichkolwiek prac serwisowych w ramach gwarancji.
7. Obowiązuje na obszarze Unii Europejskiej.



Ten produkt jest wyposażony we wbudowaną wtyczkę typu Euro-Plug / BS z certyfikatem CE importowaną przez Shine-Mart Ltd, RM3 8SB



Informacja o odpadach i utylizacja dla użytkowników sprzętu elektrycznego i elektronicznego.

Usuwanie wyeksploatowanych urządzeń elektrycznych i elektronicznych (dotyczy krajów Unii Europejskiej i innych krajów europejskich z wydzielonymi systemami zbierania odpadów). Ten symbol na produkcie lub jego opakowaniu oznacza, że produkt nie powinien być zaliczany do odpadów domowych. Należy go przekazać do odpowiedniego punktu, który zajmuje się zbieraniem i recyklingiem urządzeń elektrycznych i elektronicznych. Prawidłowe usunięcie produktu zapobiegnie potencjalnym negatywnym konsekwencjom dla środowiska naturalnego i zdrowia ludzkiego, których przyczyną mogłoby być niewłaściwe usuwanie produktu.

Recykling materiałów pomaga w zachowaniu surowców naturalnych.

Sledź Nas



duronic.com



[duronic](https://www.youtube.com/channel/UC...)



[@duronicmedia](https://www.instagram.com/duronicmedia)



[Duronic](https://www.facebook.com/duronic)



[@duronicmedia](https://www.twitter.com/duronicmedia)

DURONIC