

969 Maillots une et deux pièces

PIÈCE DU PATRON (15 PIÈCES)

A - Dos Modèle A X2	I- Dos Modèle C X1
B - Devant Modèle A X2	J- Côté devant Modèle C X2
C- Soutien-gorge Modèle A X1 doublure	K- Devant Modèle C X1
D- Patte d'entrejambe Modèles A et C X1 doublure	L- Dos Modèle D X2
E- Dos Modèle B X2	M- Côté devant Modèle D X2
F - Côté devant Modèle B X2	N- Devant Modèle D X1
G - Devant Modèle B X1	O- Patte d'entrejambe X1 tissu X1 doublure
H- Bretelle Modèle B X2	

Les patrons Jalie sont des patrons à plusieurs tailles: le contour des pièces du patron représente la ligne de coupe. Vous n'avez pas à ajouter les ressources de couture ni d'ourlet.

Ce vêtement est cousu à 6 mm (1/4") du bord (sauf avis contraire)

1- TECHNIQUE DE COUTURE JALIE POUR TISSUS EXTENSIBLES

Chaque opération d'assemblage comportera DEUX coutures distinctes:

- 1: Point zigzag large, directement sur le bord du tissu (1), sans tendre le tissu.
- 2: Point droit à 6 mm (1/4") du bord du tissu (2), en tendant légèrement le tissu.

2- TECHNIQUE DE POSE DES ÉLASTIQUES

- 1: Épingler les élastiques sur l'envers des ouvertures, directement sur le bord vif du tissu.
N.B.: Coudre SUR L'ÉLASTIQUE en le tendant pour qu'il s'ajuste à l'ouverture (3).
- 2: Rabattre l'élastique cousu sur l'envers et le coudre à nouveau, directement sur la couture apparente (4).

3- VIEW A

SOUTIEN-GORGE (ignorer cette étape pour les enfants)

- Coudre les pinces sur l'envers de la doublure pour former le soutien-gorge (5).
 - Couper l'élastique du soutien-gorge à la longueur indiquée (6-7-8) et coudre au bord inférieur en suivant la technique décrite dans la section #2.
 - Épingler l'envers du soutien-gorge sur l'envers du devant. Coudre un point de bâti à 1 cm (3/8") du bord (9).
 - Raser la doublure le long du point de bâti, tel qu'illustré (10).
- Coudre chaque côté du soutien-gorge à 6 mm (1/4"), tel qu'illustré (11).

4- MODÈLE A

ASSEMBLAGE

- Placer les pièces du dos endroit contre endroit tel qu'illustré (12) et coudre.
- Placer le dos et le devant endroit contre endroit (13) et coudre l'entrejambe.
- Placer l'endroit de la doublure de la patte d'entrejambe sur L'ENVERS du dos du maillot (14) et coudre.
- Ramener la doublure sur le devant (15) et faire un point de bâti à 1 cm (3/8") du bord. Raser la doublure le long du point de bâti (16).
- Placer les dos et le devant endroit contre endroit, coudre les épaules (17) et les côtés (18).
- Coudre les élastiques aux ouvertures: encolure, emmanchures, dos et ouverture des cuisses.
- Coudre l'attache au dos (19).
- Coudre votre étiquette Jalie (20) et retirer les points de bâti.

5- MODÈLE B

- Placer l'endroit des côtés devant sur l'endroit du devant en faisant correspondre les crans (21) et coudre.
- Ramener les ressources de couture vers les côtés et surpiquer sur l'endroit (22).
- Placer l'endroit du côté dos sur l'endroit du côté devant (23) et coudre.
- Ramener les ressources de couture vers le dos et surpiquer (24).
- Placer l'élastique sur l'envers de l'encolure (25), directement sur le bord vif du tissu.
- Coudre sur l'élastique en le tendant pour qu'il s'ajuste à l'ouverture.
- Rabattre l'élastique cousu sur l'envers de l'emmanchure et du bas (fig. 27 et 28), directement sur le bord vif du tissu.

BRETELLE

- Il est important que cette pièce soit taillée sur le biais (29).
- Plier la bande en deux, sur la longueur (30) et coudre au point zigzag.
- Retourner sur l'endroit (31).
- Épingler une extrémité de la bretelle sur l'élastique de l'encolure (32) et coudre (33).
- Rabattre l'élastique de l'emmanchure et du bas (34-35) sur l'envers et coudre à nouveau, directement sur la couture.
- Coudre l'autre extrémité de la bretelle sur l'envers du dos, au point de repère (36).
- Coudre l'attache au dos (37) et votre étiquette Jalie (38).

6- MODÈLE C

- Placer l'endroit des côtés devant sur l'endroit du devant en faisant correspondre les crans (39) et coudre.
- Ramener les ressources de couture vers les côtés et surpiquer (40).
- Placer l'endroit du dos sur l'endroit du devant coudre les côtés (41) et l'entrejambe (42).
- Placer l'endroit de la doublure de la patte d'entrejambe sur L'ENVERS du dos (43) et coudre.
- Ramener la doublure sur l'envers du devant (44) et coudre au point de bâti, à 1 cm (3/8") des bords. Raser la doublure le long du point de bâti (45).
- Coudre les élastiques aux suisses et à la taille et votre étiquette Jalie.

7- MODÈLE D

- Placer l'endroit des côtés devant sur l'endroit du devant en faisant correspondre les crans (47) et coudre.
- Ramener les ressources de couture vers les côtés et surpiquer (48).
- Placer les pièces du dos endroit contre endroit (49) et coudre la fourche.
- Placer l'endroit du dos sur l'endroit du devant (50) et coudre les côtés.

PATTE D'ENTREJAMBE

- Enlever l'ourlet de 3 cm (1 1/8") à la doublure (51).
- Placer l'envers de la doublure sur l'envers du tissu (52) et faire un point de bâti à 3 mm (1/8") du bord autour de la doublure.
- Placer l'endroit de la patte d'entrejambe sur l'endroit de l'entrejambe dos et devant (53) et coudre de chaque côté de la patte d'entrejambe.

FINITION (ourlet invisible)

- Plier l'ourlet de 3 cm (1 1/8") sur l'envers tel qu'illustré, épingler, tourner sur l'envers et coudre au point zigzag large en piquant le pli. Retourner sur l'endroit et étirer le tissu pour que l'ourlet soit à plat. (55 - vue de l'endroit).
- Retirer les points de bâti et coudre votre étiquette Jalie (56).

969 One-piece and two-piece swimsuits

PATTERN PIECES (15 pieces)

A - Back View A X2	I- Back View C X1
B - Front View A X2	J- Side Front Style C X2
C- Bra View A X1 lining	K- Front View C X1
D- Crotch lining Views A and C X1 lining	L- Back View D X2
E- Back View B X2	M- Side front View D X2
F - Side front View B X2	N- Front View D X1
G - Front View B X1	O- Crotch panel X1 fabric X1 lining
H- Strap View B X2	

Jalie patterns are multi-sized. The outline of the pattern pieces represent the cutting lines. You do not need to add seam and hem allowances.

Stitch this garment 6 mm (1/4") from edge (unless otherwise indicated)

1- JALIE'S SEWING TECHNIQUE FOR STRETCH FABRICS

Each assembly step has TWO DISTINCT SEAMS:

- 1: Large zigzag stitch directly on the edge of the fabric (1) WITHOUT STRETCHING the fabric
- 2: A straight stitch 6 mm (1/4") from edge (2), STRETCHING the fabric lightly

2- TECHNIQUE FOR ELASTIC APPLICATION

- 1: Pin elastic to wrong side of opening, on the raw edge of the fabric. Stitch ON THE ELASTIC, stretching it to fit the opening (3).
- 2: Fold elastic to wrong side and stitch again, on the visible seam (4).

3- VIEW A

BRA (skip this step for kids sizes)

- Sew darts on wrong side of lining (5).
- Cut elastic to the length shown in the chart and sew it to bottom edge of bra piece (6-7-8), using the technique described in section 2.
- Pin wrong side of bra to wrong side of front and baste 1 cm (3/8") from edge as shown (9).
- Trim lining along the basting stitch (10).
- Sew both sides of the bra 6 mm (1/4") from edge (11).

4- VIEW A

ASSEMBLY

- Pin back pieces at center back and stitch (12).
- Pin back to front at crotch seams and stitch (13).
- Pin right side of crotch lining to WRONG SIDE of back (14) and stitch.
- Bring crotch lining against the front and baste 1 cm (3/8") from side edges (15). Trim lining along basting stitch (16).
- Pin back to front at shoulder and side seams and stitch (17-18).
- Apply elastic to neck, arm and leg openings.
- Sew back clasps (19) and label (20).
- Remove basting stitches.

5- VIEW B

- Pin side front pieces to front, matching notches (21), and stitch.
- Bring seam allowances towards sides and stitch (22).
- Pin back pieces to side fronts at side seams and stitch (23).
- Bring seam allowances towards the back and topstitch (24).
- Pin elastic to wrong side of neckline, on the raw edge (25). Stitch, stretching the elastic to fit the neckline.
- Fold sewn elastic to wrong side and topstitch (26).
- Pin elastic to armhole and bottom edges and stitch (27-28).

STRAP

- It is important to cut that piece on the bias (29).
- Fold piece in half lengthwise as shown (30) and stitch, using a zigzag.
- Turn right side out (31).
- Pin one end of the strap to the neckline/armhole corner as shown (32) and stitch (33).
- Fold sewn armhole and bottom edge elastics to wrong side and topstitch (34-35).
- Pin other end of strap to wrong side of back, at the mark (36), and stitch.
- Sew back clasp (37) and label (38).

6- VIEW C

- Pin right side of side front to right side of front, matching notches (39), and stitch.
- Bring seam allowances towards the sides and topstitch (40).
- Pin back to side front (41) and crotch seam (42) and stitch.
- Pin right side of crotch lining to WRONG SIDE of back (43) and stitch.
- Bring crotch lining towards the front (44) and baste 1 cm (3/8") from edges. Trim lining along basting stitches (45).
- Apply elastics at leg openings and waist. Sew your Jalie label (46).

7- VIEW D

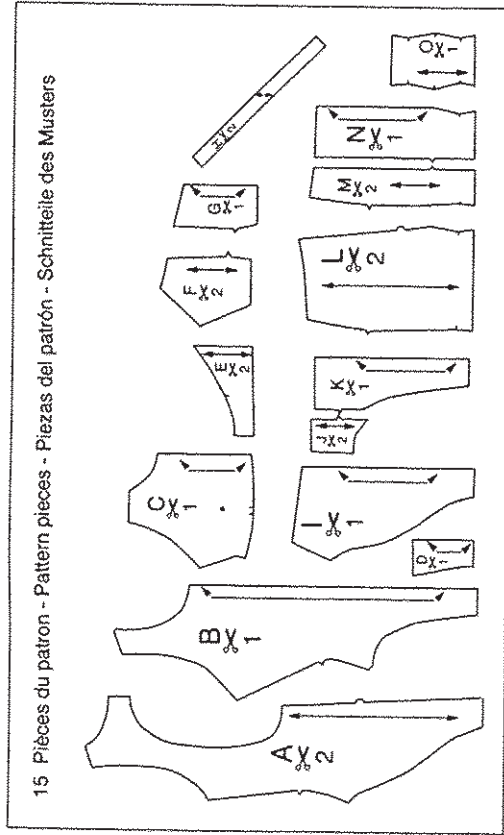
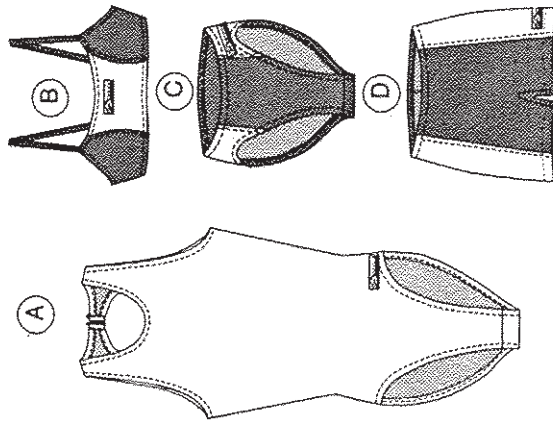
- Pin side fronts to front, matching notches (47) and stitch.
- Bring seam allowances towards the sides and topstitch (48).
- Pin back pieces together at center back seams and stitch (49).
- Pin back to front at side seams and stitch (50).

CROTCH PANEL

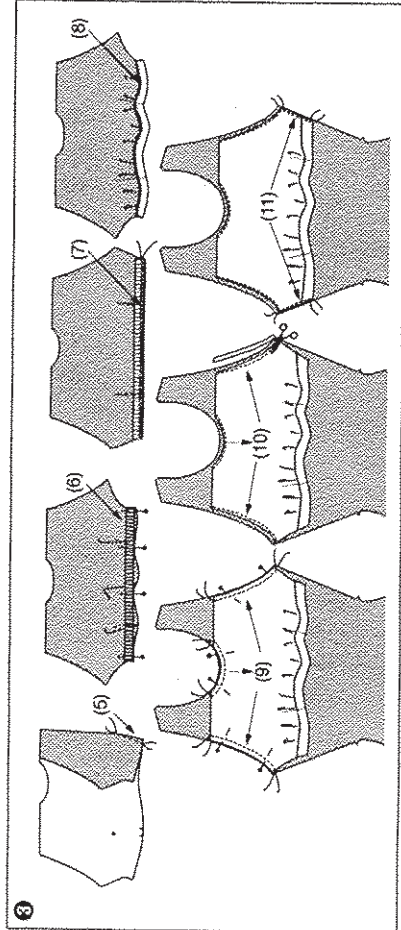
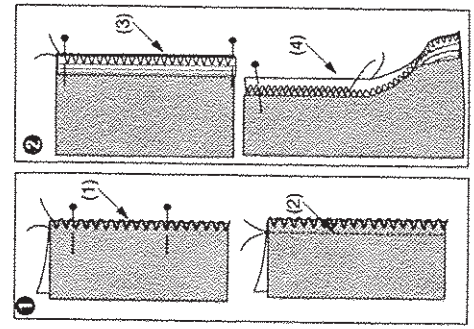
- Trim lining hem by 3 cm (1 1/8") (51).
- Pin wrong side of lining to wrong side of main fabric (52), baste 3 mm (1/8") from edge, around the lining piece.
- Pin crotch piece to front and back crotch edges (53) and stitch.

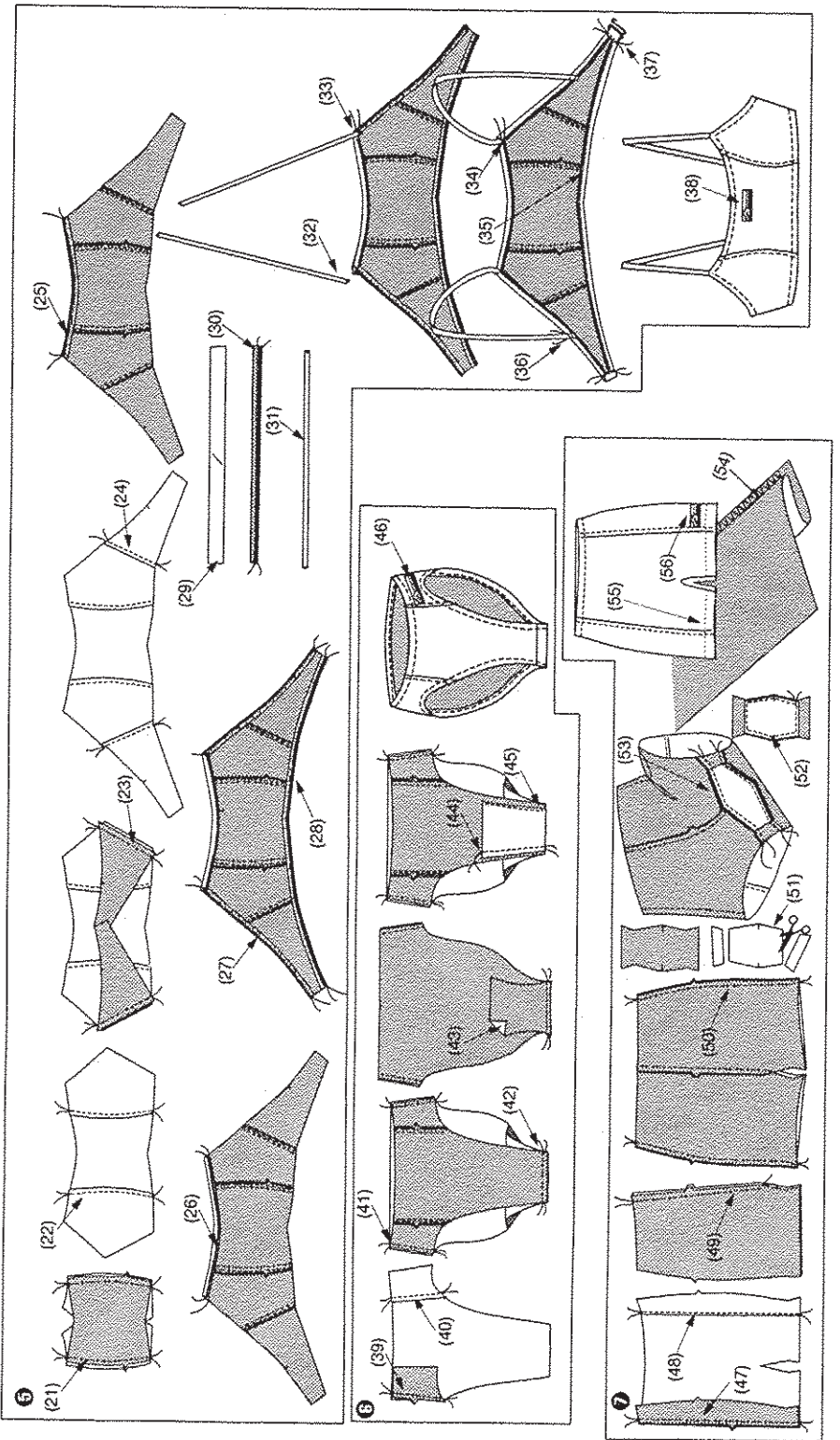
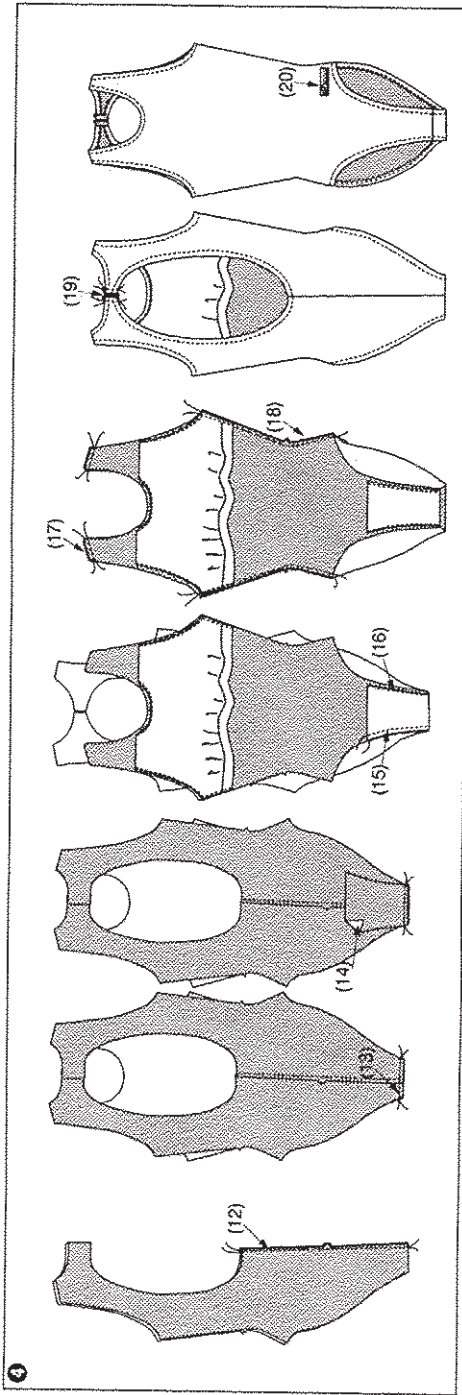
FINISHING (invisible hem)

- Fold hem to wrong side by 3 cm (1 1/8"), pin and stitch as shown, wrong side up, catching the fold (54). Turn right side out and stretch the fabric to flatten the hem. Only small dots (where you caught the fold) should be visible on the right side.



Envers / Wrong side
 Revés / Wrong side
 Derselbe / Back side





Référez-vous aux pièces de patrons 1 à 10 pour les longueurs d'élastiques.

Refer to pattern pieces 1 to 10 for elastic lengths.

