

SLEEVELESS SKATING DRESS AND LEOTARD

SEAM AND HEM ALLOWANCES ARE INCLUDED IN THE PATTERN

HOW TO PICK YOUR JALIE SIZE

- Use the size corresponding to the bust measurement for the bodice, and hips for the briefs.
- Lengthen / shorten to match the size that corresponds to your torso measurement.

UNLESS OTHERWISE INSTRUCTED

- Sew this garment 6 mm (1/4") from edge.
- Pieces are assembled right sides together.

VIEWS

- A: Dress
- B: Leotard

PATTERN PIECES

A - FRONT YOKE

Cut on fold
1 stretch mesh (nude mesh)

B - BACK YOKE

Cut on fold
1 stretch mesh (nude mesh)

C - CHEST FRONT

Cut on fold
1 fabric +1 lining

D - CHEST BACK

Cut on fold
1 fabric +1 lining

E - WAIST FRONT

Cut 1 on fold

F - WAIST BACK

Cut 1 on fold

G - BRIEFS FRONT

Cut on fold
1 fabric +1 lining (optional)

H - BRIEFS BACK

Cut on fold
1 fabric +1 lining (optional)

I - SKIRT FRONT (VIEW A)

Cut 1 on fold

J - SKIRT BACK (VIEW A)

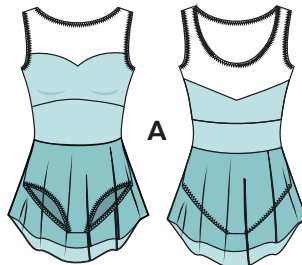
Cut 1 on fold



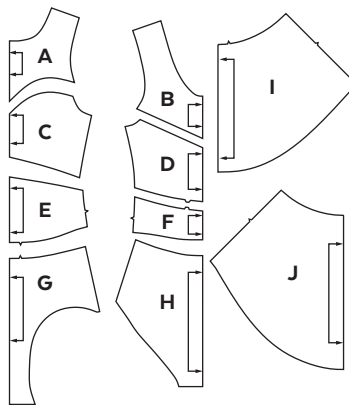
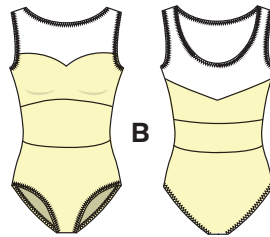
PATRONS DE COUTURE
SEWING PATTERNS

4455

OLIVIA



DOS - BACK



MARQUEZ LES CENTRES (PLIURES) AVEC UN MARQUEUR OU UNE PETITE ENCOCHE SUR TOUTES LES PIÈCES

MARK CENTERS (FABRIC FOLD) WITH A MARK OR TINY CLIP ON ALL PIECES

ROBE DE PATINAGE ET JUSTAUCORPS SANS MANCHES

LES RESSOURCES DE COUTURE ET D'OURLET SONT COMPRISES

COMMENT CHOISIR VOTRE TAILLE JALIE

- Utiliser la "taille Jalie" qui correspond à votre tour de buste/poitrine pour le corsage, aux hanches pour la culotte.
- Allonger ou raccourcir pour correspondre à la "taille Jalie" de votre mesure de tronc.

À MOINS D'AVIS CONTRAIRE

- Coudre ce vêtement à 6 mm (1/4") du bord.
- Lors de l'assemblage, les pièces du sont cousues endroit contre endroit.

MODÈLES INCLUS

- A: Robe
- B: Justaucorps

PIÈCES DU PATRON

A - EMPIÈCEMENT DEVANT

Couper sur la pliure
1 filet extensible (nu)

B - EMPIÈCEMENT DOS

Couper 1 sur la pliure
1 filet extensible (nu)

C - POITRINE DEVANT

Couper sur la pliure
1 tissu principal + 1 doublure

D - POITRINE DOS

Couper sur la pliure
1 tissu principal + 1 doublure

E - TAILLE DEVANT

Couper 1 sur la pliure

F - TAILLE DOS

Couper 1 sur la pliure

G - CULOTTE DEVANT

Couper sur la pliure
1 tissu principal + 1 doublure (facultatif)

H - CULOTTE DOS

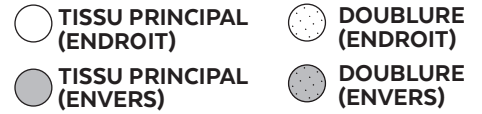
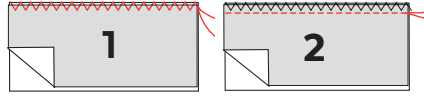
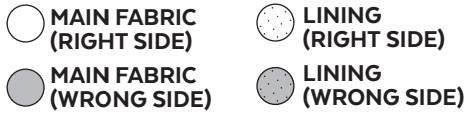
Couper sur la pliure
1 tissu principal + 1 doublure (facultatif)

I - JUPE DEVANT (MODÈLE A)

Couper 1 sur la pliure

J - JUPE DOS (MODÈLE A)

Couper 1 sur la pliure



JALIE SEWING TECHNIQUE FOR STRETCH FABRICS

IF YOU DO NOT HAVE A SERGER, USE THIS TECHNIQUE ON SEAMS THAT WILL NEED TO STRETCH

- First stitch: Wide zigzag stitch along the edge of the fabric (“zig” on the fabric, “zag” in the air), without stretching the fabric (1). *This stitch will not be shown in the illustrations*
- Second stitch: Straight stitch 6 mm (¼”) from edge, stretching the fabric gently (2) to preserve the seams’ elasticity.

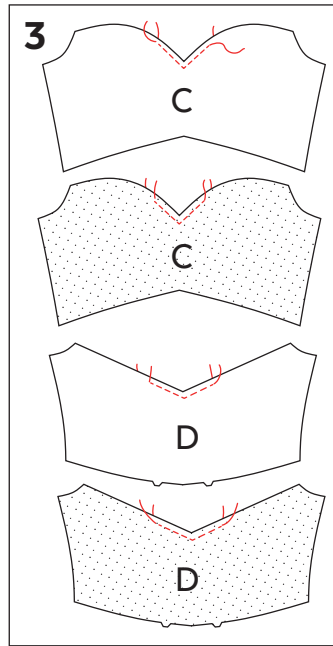
TECHNIQUE DE COUTURE JALIE POUR TISSUS EXTENSIBLES SUR MACHINE RÉGULIÈRE

SI VOUS N’AVEZ PAS DE SURJETEUSE, UTILISER CETTE TECHNIQUE SUR LES COUTURES QUI DOIVENT S’ÉTIRER

- Première couture: point zigzag large directement sur le bord vif du tissu, sans tendre le tissu (1). *Ce zigzag ne sera pas montré afin d’alléger les illustrations*
- Deuxième couture: point droit à 6 mm (¼”) du bord du tissu en tendant légèrement le tissu pour conserver l’élasticité de la couture (2).

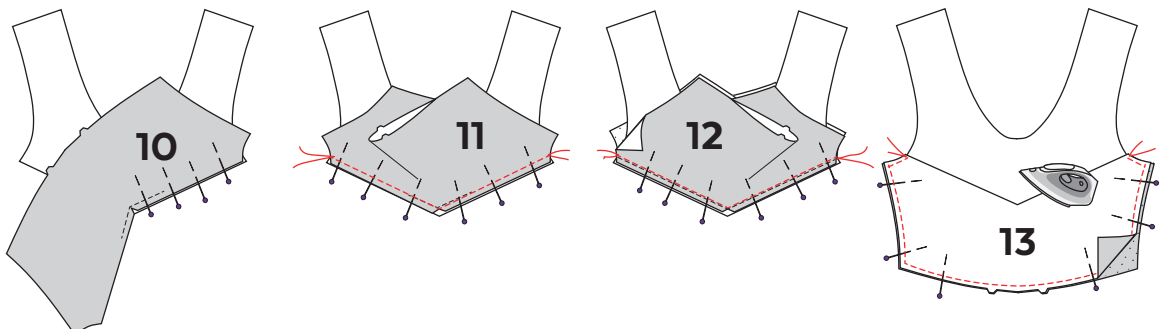
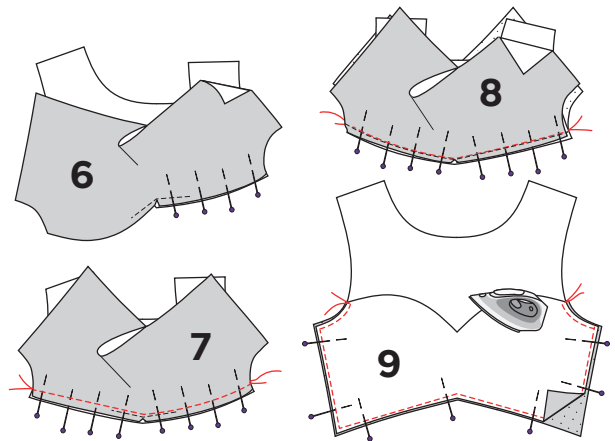
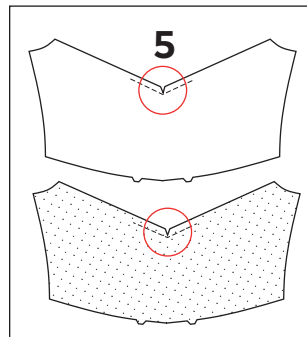
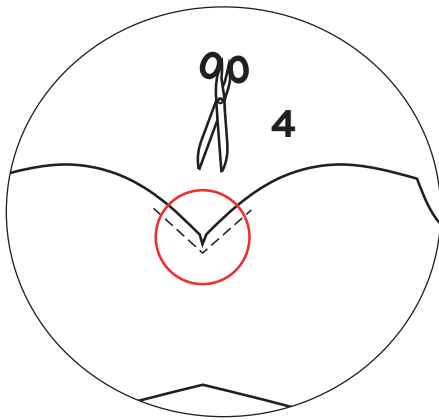
BODICE

- On main fabric and lining of front and back chest pieces (C and D), sew a guide seam 6 mm (¼”) from edge of V (3).
- Clip center, up to the V seam, without cutting the thread (4-5) on all four pieces.
- Pin chest front (main fabric) to yoke, carefully aligning the edges. The clip will allow you to “open” the piece and fit the outer V shape of the yoke (6).
- Stitch, pivoting at center front to create a pointy V (7).
- Repeat these steps to sew RIGHT SIDE of chest front lining to WRONG SIDE of front yoke (8).
- Bring chest front fabric and lining wrong sides together and baste, close to the edge (with zigzag or long straight stitch) (9). Press.
- Repeat these steps to assemble back yoke B with back chest piece D (10-11-12-13).



CORSAGE

- Sur les pièces de poitrine (devant (C) et dos (D), tissu principal et doublure), faire une couture guide à 6 mm (¼”) du bord du V (3).
- Cranter le V tel qu’illustré (4) jusqu’à la couture, mais sans couper le fil. Répéter pour la doublure du devant et le tissu et doublure de la poitrine dos (5).
- Épingler soigneusement l’endroit de la poitrine devant (tissu principal) sur l’ENDROIT du haut du devant (A). Le cran de l’étape 4 vous permettra “d’ouvrir” le bord de la pièce pour s’adapter à la pointe de la pièce A (6).
- Coudre en prenant soin de pivoter au milieu devant pour avoir une pointe nette (7).
- Répéter les opérations pour coudre l’endroit de la doublure sur l’ENVERS du haut du devant et coudre dans la couture apparente (8).
- Ramener le tissu principal et la doublure envers contre envers et joindre les bords vifs en cousant près du bord (zigzag ou long point droit) (9). Repasser.
- Répéter ces étapes pour l’assemblage des pièces B et D (10-11-12-13).



Pin waist front to chest front, matching centers and ends (14) and stitch (15).

Bring waist piece down and make sure notches are visible (16).

Pin waist back to chest back, matching double notches (17), and stitch (18).

Bring waist piece down (19).

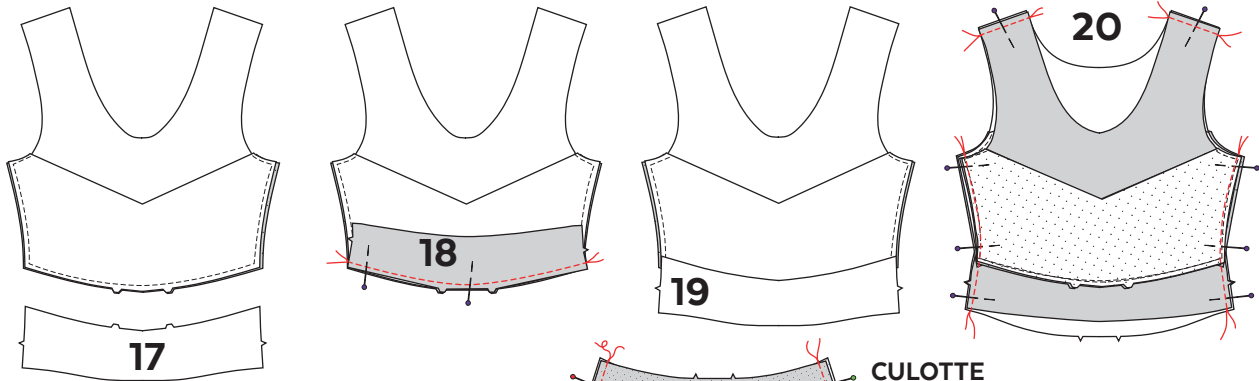
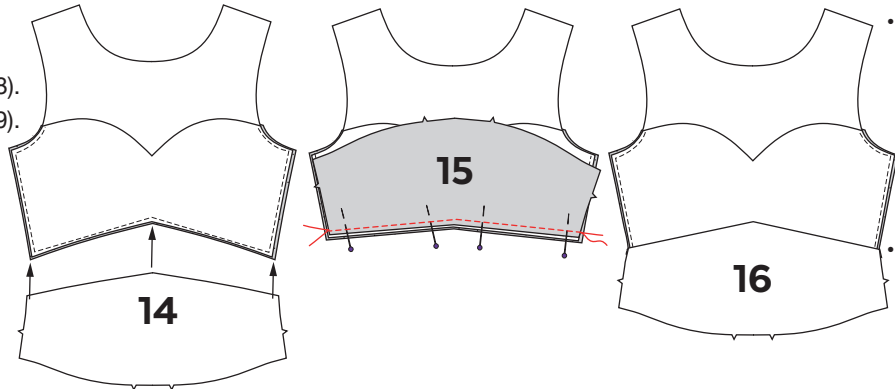
Pin back to front at shoulder and sides, and stitch (20).

• Épingler la taille devant à la poitrine devant en faisant correspondre les milieux et extrémités (14) et coudre (15).

• Ramener la taille vers le bas et assurez-vous que les crans sont visibles (16).

• Épingler la taille dos à la poitrine dos en faisant correspondre les crans doubles et coudre (18). Ramener la taille vers le bas (19).

• Épingler le dos devant. Coudre les épaules et côtés (20).

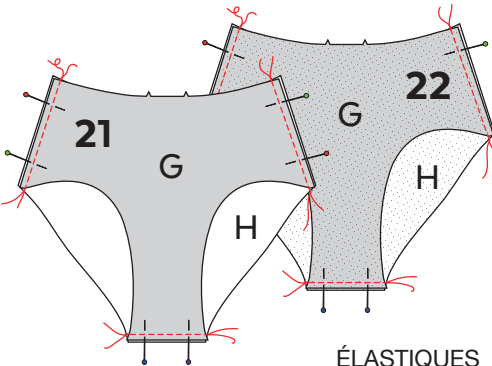


RIEFS

ASSEMBLY

Pin briefs (main fabric) front to back, at sides and crotch seams and stitch (21). Repeat for lining (for lined briefs) (22).

For lined briefs: Carefully pin lining to main fabric, wrong sides together, matching centers (waist opening) and seams. Baste with a zigzag (23).



CULOTTE ASSEMBLAGE

• Épingler la culotte devant à la culotte dos (tissu principal) et coudre les côtés et l'entrejambe (21). Répéter pour la doublure (pour une culotte doublée) - Culotte doublée seulement: épingler tissu et la doublure envers contre envers en faisant correspondre coutures et centres. Joindre aux ouvertures au point zigzag sans tendre (23).

ÉLASTIQUES

Overlap elastic ends by 1 cm (3/8") and stitch to form a loop (24) and divide into fourths with pins (25).

Divide openings into fourths with pins (26).

Pin elastic to wrong side of opening, matching pins (27).

Edge stitch using a zigzag stitch ("zig" on the elastic, "zag" in the air, skimming the elastic edge), and stretching **the elastic** (not the fabric) between the pins to lay flat against the fabric (28).

Fold sewn elastic to wrong side of fabric, stitch over the first zigzag, stretching the elastic flat as you sew (29).

ÉLASTIQUES

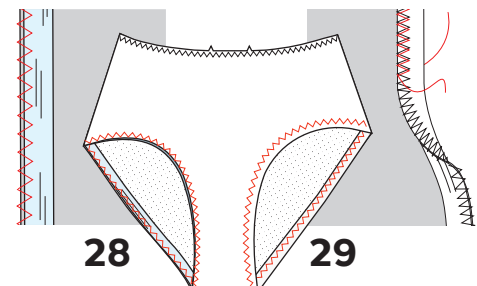
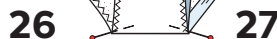
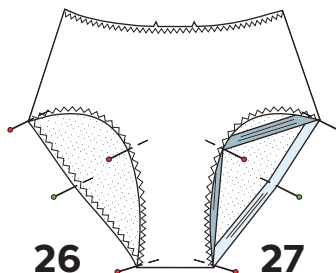
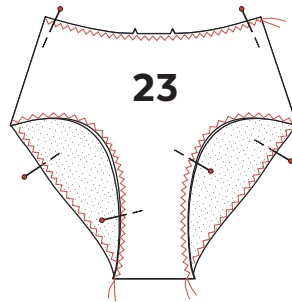
• Superposer les extrémités de l'élastique de la cuisse d'environ 1 cm (3/8") et coudre (24). Diviser en quatre parties égales à l'aide d'épingles (25).

• Diviser les ouvertures en quatre à l'aide d'épingles (26).

• Épingler l'élastique sur l'envers de l'ouverture en faisant correspondre les épingles (27).

• Coudre le bord vif au point zigzag («zig» sur l'élastique «zag» dans le vide, le long de l'élastique, en tendant **l'élastique** (pas le tissu) entre les épingles pour qu'il s'ajuste à l'ouverture (28).

• Replier l'élastique cousu sur l'envers et surpiquer (29) en tendant pour que le tissu soit à plat.



SKIRT (VIEW A)

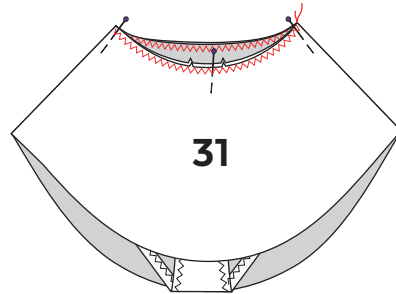
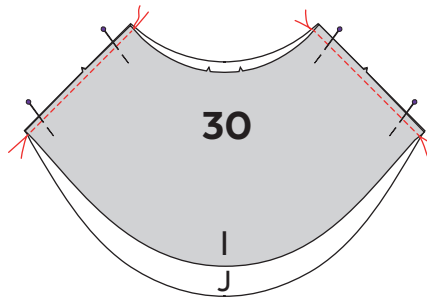
- Pin skirt front to skirt back at side seams, matching notches, and stitch (30).
- Insert briefs into the skirt waist (right side of briefs against wrong side of skirt). Pin, matching notches and seams, and baste with a zigzag (31).

ASSEMBLY

- Turn bodice wrong side out.
- VIEW A: Insert skirt into the bodice right sides facing and pin waists, matching notches and side seams, and stitch (32).
- VIEW B: Insert briefs into the bodice right sides facing and pin waists, matching notches and side seams and stitch (33).

FINISHING

- Prep and sew elastics to neckline and armhole using the same technique you used for the leg openings (24-29) (form loops, mark quarters, sew, edgestitch, topstitch) (34-35).



JUPE (MODÈLE A)

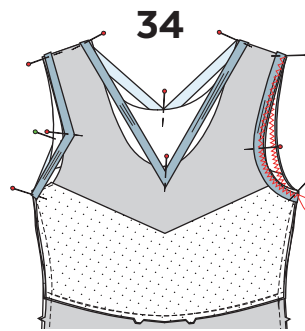
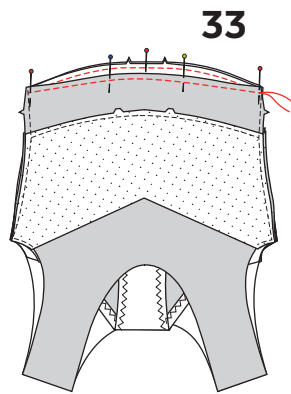
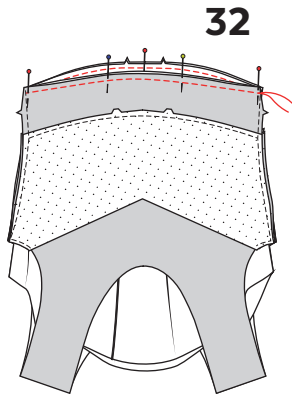
- Épingler le devant de la jupe au dos de la jupe en faisant correspondre les crans et coudre les côtés (30).
- Insérer la culotte dans la taille de la jupe (endroit de la culotte contre l'envers de la jupe), épingler en faisant correspondre les coutures et milieux, et joindre au point zigzag (31).

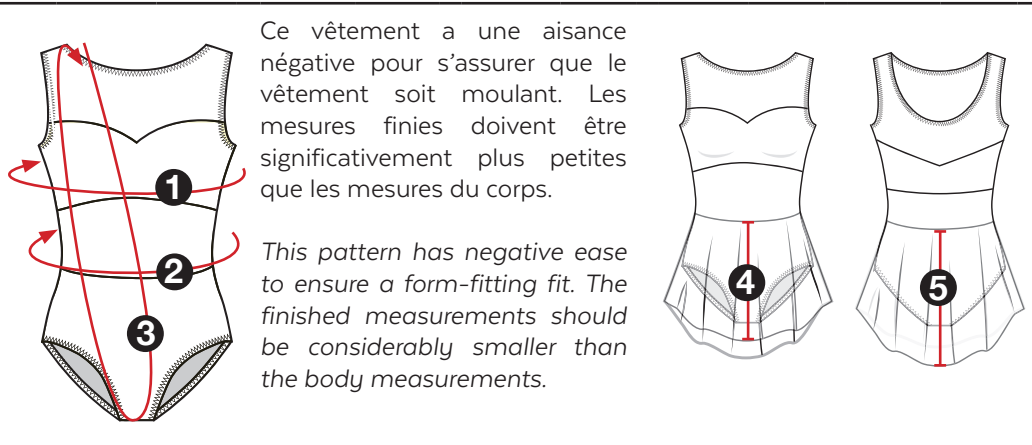
ASSEMBLAGE

- MODÈLE A: Retourner le corsage sur l'envers, insérer l'endroit de la jupe sur l'endroit de la pièce de taille en faisant correspondre milieux, coutures et crans. Épingler et coudre (32).
- MODÈLE B: Insérer l'endroit de la culotte sur l'endroit de pièce pour épingler la couture en faisant correspondre les crans et coutures côtés et coudre (33).

FINITION

- Préparer et coudre les élastiques à l'encolure et aux emmanchures en utilisant la même technique qu'aux cuisses (24-29) (fermer l'élastique, marquer les quarts, coudre et surpiquer) (34-35).





MESURES FINIES - FINISHED MEASUREMENTS

	1 POITRINE/BUST		2 TAILLE / WAIST		3 TRONC / TORSO		4 JUPE DEVANT SKIRT FRONT		5 JUPE DOS SKIRT BACK	
F	48 cm	19 ¾ "	47 cm	18 ½ "	89 cm	35 "	17 cm	6 ¾ "	20 cm	7 ¾ "
G	52 cm	20 ½ "	49 cm	19 "	93 cm	36 ½ "	19 cm	7 ¼ "	22 cm	8 ½ "
H	55 cm	21 ½ "	50 cm	19 ¾ "	97 cm	38 "	20 cm	7 ¾ "	24 cm	9 ¼ "
I	57 cm	22 ½ "	52 cm	20 ¼ "	101 cm	39 ½ "	21 cm	8 ¼ "	25 cm	10 "
J	59 cm	23 ¼ "	53 cm	20 ¾ "	104 cm	41 "	22 cm	8 ½ "	27 cm	10 ¾ "
K	62 cm	24 ¼ "	55 cm	21 ½ "	108 cm	42 ½ "	23 cm	9 "	29 cm	11 ¼ "
L	62 cm	25 ¼ "	56 cm	22 "	112 cm	44 "	24 cm	9 ½ "	31 cm	12 "
M	66 cm	25 ¾ "	57 cm	22 ½ "	117 cm	46 "	25 cm	9 ¾ "	31 cm	12 ¼ "
N	67 cm	26 ½ "	58 cm	22 ¾ "	122 cm	48 ¼ "	25 cm	10 "	32 cm	12 ½ "
O	69 cm	27 "	59 cm	23 "	127 cm	50 ¼ "	26 cm	10 "	33 cm	13 "
P	70 cm	27 ¾ "	59 cm	23 ½ "	133 cm	52 ¼ "	26 cm	10 ¼ "	33 cm	13 ¼ "
Q	72 cm	28 ¼ "	60 cm	23 ¾ "	138 cm	54 ¼ "	27 cm	10 ½ "	34 cm	13 ½ "
R	73 cm	29 "	61 cm	24 "	143 cm	56 ¼ "	27 cm	10 ¾ "	35 cm	13 ¾ "
S	72 cm	29 ½ "	62 cm	24 ½ "	148 cm	58 ¼ "	28 cm	11 "	36 cm	14 "
T	77 cm	30 ¼ "	64 cm	25 ¼ "	150 cm	58 ¾ "	28 cm	11 "	36 cm	14 ¼ "
U	79 cm	31 "	66 cm	25 ¾ "	151 cm	59 ½ "	28 cm	11 ¼ "	36 cm	14 ¼ "
V	81 cm	32 "	68 cm	26 ½ "	153 cm	60 "	29 cm	11 ¼ "	37 cm	14 ½ "
W	83 cm	32 ¾ "	69 cm	27 ¼ "	154 cm	60 ¾ "	29 cm	11 ¼ "	37 cm	14 ¾ "
X	85 cm	33 ½ "	71 cm	28 "	156 cm	61 ¼ "	29 cm	11 ½ "	38 cm	14 ¾ "
Y	87 cm	34 ¼ "	73 cm	28 ¾ "	157 cm	61 ¾ "	29 cm	11 ½ "	38 cm	15 "
Z	91 cm	35 ¾ "	77 cm	30 ¼ "	159 cm	62 ¾ "	30 cm	11 ¾ "	39 cm	15 ¼ "
AA	94 cm	37 "	80 cm	31 ½ "	161 cm	63 ½ "	30 cm	11 ¾ "	39 cm	15 ½ "
BB	98 cm	38 ½ "	84 cm	33 "	163 cm	64 ¼ "	30 cm	12 "	40 cm	15 ¾ "
CC	102 cm	40 "	88 cm	34 ½ "	166 cm	65 ¼ "	31 cm	12 "	40 cm	16 "
DD	105 cm	41 ½ "	91 cm	36 "	168 cm	66 "	31 cm	12 ¼ "	41 cm	16 ¼ "
EE	109 cm	42 ¾ "	95 cm	37 ¼ "	170 cm	66 ¾ "	31 cm	12 ¼ "	42 cm	16 ½ "
FF	112 cm	44 ¼ "	98 cm	38 ¾ "	172 cm	67 ¾ "	31 cm	12 ¼ "	42 cm	16 ¾ "
GG	116 cm	45 ¾ "	102 cm	40 ¼ "	174 cm	68 ½ "	33 cm	12 ¾ "	43 cm	17 "

Ce vêtement a une aisance négative pour s'assurer que le vêtement soit moulant. Les mesures finies doivent être significativement plus petites que les mesures du corps.

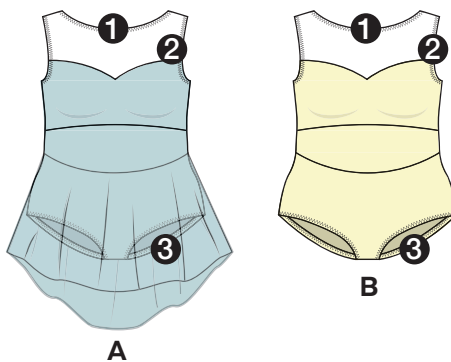
This pattern has negative ease to ensure a form-fitting fit. The finished measurements should be considerably smaller than the body measurements.

MESURES FINIES - FINISHED MEASUREMENTS

	① POITRINE/BUST		② TAILLE / WAIST		③ TRONC / TORSO		④ JUPE DEVANT SKIRT FRONT		⑤ JUPE DOS SKIRT BACK	
DD	105 cm	41 ½ "	91 cm	36 "	168 cm	66 "	31 cm	12 ¼ "	41 cm	16 ¼ "
EE	109 cm	42 ¾ "	95 cm	37 ¼ "	170 cm	66 ¾ "	31 cm	12 ¼ "	42 cm	16 ½ "
FF	112 cm	44 ¼ "	98 cm	38 ¾ "	172 cm	67 ¾ "	31 cm	12 ¼ "	42 cm	16 ¾ "
GG	116 cm	45 ¾ "	102 cm	40 ¼ "	174 cm	68 ½ "	33 cm	12 ¾ "	43 cm	17 "
HH	121 cm	47 ½ "	107 cm	42 "	178 cm	70 "	33 cm	13 "	44 cm	17 ¼ "
II	125 cm	49 ¼ "	111 cm	43 ¾ "	181 cm	71 ½ "	34 cm	13 ¼ "	45 cm	17 ½ "
JJ	130 cm	51 ¼ "	116 cm	45 ½ "	185 cm	72 ¾ "	34 cm	13 ½ "	45 cm	18 "
KK	135 cm	53 "	120 cm	47 ¼ "	189 cm	74 ¼ "	35 cm	13 ½ "	46 cm	18 ¼ "
LL	139 cm	54 ¾ "	125 cm	49 "	192 cm	75 ¾ "	35 cm	13 ¾ "	47 cm	18 ½ "
MM	144 cm	56 ¾ "	129 cm	50 ¾ "	196 cm	77 ¼ "	36 cm	14 "	48 cm	19 "

LONGUEURS D'ÉLASTIQUES ELASTIC LENGTHS								
1	ENCOLURE NECKLINE		2	EMMANCHURE ARMHOLE		3	CUISSÉ LEG OPENING	
	X 1		X 2		X 2			
	6 mm (¼")		6 mm (¼")		1 cm (⅜")			
F	44.3 cm	17 ½ "	27.5 cm	10 ¾ "	32 cm	12 ½ "		
G	45.9 cm	18 "	28.3 cm	11 "	33.5 cm	13 ¼ "		
H	47.5 cm	18 ¾ "	29.0 cm	11 ½ "	36.0 cm	14 ¼ "		
I	49.2 cm	19 ¼ "	29.8 cm	11 ¾ "	38.5 cm	15 ¼ "		
J	50.8 cm	20 "	30.5 cm	12 "	41.0 cm	16 ¼ "		
K	52.4 cm	20 "	31.3 cm	12 ¼ "	43.5 cm	17 ¼ "		
L	54.0 cm	21 ¼ "	32.0 cm	12 ½ "	41.0 cm	16 ¼ "		
M	56.1 cm	22 "	33.4 cm	13 ¼ "	42.9 cm	16 ¾ "		
N	58.3 cm	23 "	34.8 cm	13 ¾ "	44.7 cm	17 ½ "		
O	60.4 cm	23 "	36.2 cm	14 ¼ "	46.6 cm	18 ¼ "		
P	62.6 cm	24 "	37.5 cm	14 ¾ "	48.4 cm	19 "		
Q	64.7 cm	25 "	38.9 cm	15 ¼ "	50.3 cm	19 ¾ "		
R	66.9 cm	26 "	40.3 cm	15 ¾ "	52.1 cm	20 ½ "		
S	69.0 cm	27 ¼ "	41.7 cm	16 ½ "	54.0 cm	21 ¼ "		
T	69.8 cm	27 "	41.9 cm	16 ½ "	54.7 cm	21 ½ "		
U	70.7 cm	27 "	42.1 cm	16 ½ "	55.3 cm	21 ¾ "		
V	71.5 cm	28 "	42.4 cm	16 ¾ "	56.0 cm	22 "		
W	72.3 cm	28 "	42.6 cm	16 ¾ "	56.7 cm	22 ¼ "		
X	73.2 cm	28 "	42.8 cm	16 ¾ "	57.3 cm	22 ½ "		
Y	74.0 cm	29 "	43.0 cm	17 "	58.0 cm	22 ¾ "		
Z	75.8 cm	29 "	44.6 cm	17 ½ "	60.1 cm	23 ¾ "		
AA	77.6 cm	30 "	46.3 cm	18 ¼ "	62.3 cm	24 ½ "		
BB	79.4 cm	31 ¼ "	47.9 cm	18 ¾ "	64.4 cm	25 ¼ "		
CC	81.3 cm	32 "	49.5 cm	19 ½ "	66.5 cm	26 ¼ "		
DD	83.1 cm	32 "	51.1 cm	20 ¼ "	68.6 cm	27 "		
EE	84.9 cm	33 "	52.8 cm	20 ¾ "	70.8 cm	27 ¾ "		
FF	86.7 cm	34 "	54.4 cm	21 ½ "	72.9 cm	28 ¾ "		
GG	88.5 cm	34 "	56.0 cm	22 "	75.0 cm	29 ½ "		

LONGUEURS D'ÉLASTIQUES
ELASTIC LENGTHS



	① ENCOLURE NECKLINE		② EMMANCHURE ARMHOLE		③ CUISSE LEG OPENING	
	X 1		X 2		X 2	
	6 mm (¼")		6 mm (¼")		1 cm (⅜")	
DD	83.1 cm	32 ¾ "	51.1 cm	20 ¼ "	68.6 cm	27 "
EE	84.9 cm	33 ½ "	52.8 cm	20 ¾ "	70.8 cm	27 ¾ "
FF	86.7 cm	34 ¼ "	54.4 cm	21 ½ "	72.9 cm	28 ¾ "
GG	88.5 cm	34 ¾ "	56.0 cm	22 "	75.0 cm	29 ½ "
HH	89.8 cm	35 ¼ "	56.9 cm	22 ½ "	77.5 cm	30 ½ "
II	91.0 cm	35 ¾ "	57.8 cm	22 ¾ "	80.0 cm	31 ½ "
JJ	92.3 cm	36 ¼ "	58.8 cm	23 ¼ "	82.5 cm	32 ½ "
KK	93.5 cm	36 ¾ "	59.7 cm	23 ½ "	85.0 cm	33 ½ "
LL	94.8 cm	37 ¼ "	60.6 cm	23 ¾ "	87.5 cm	34 ½ "
MM	96.0 cm	37 ¾ "	61.5 cm	24 ¼ "	90.0 cm	35 ½ "