

PANTS ADD-ON FOR THE EMMA AND FIONA LEOTARDS

(PATTERNS SOLD SEPARATELY)



PATRONS DE COUTURE
SEWING PATTERNS

PANTALON POUR LES JUSTAUCORPS EMMA ET FIONA

(PATRONS VENDUS SÉPARÉMENT)

SEAM AND HEM ALLOWANCES ARE INCLUDED IN THE PATTERN

HOW TO PICK YOUR JALIE SIZE

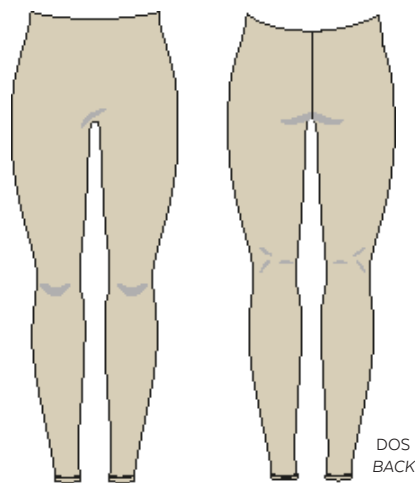
- Use the Jalie size corresponding to the hips measurement (chart in the leotard pattern).

UNLESS OTHERWISE INSTRUCTED

- Sew this garment 6 mm (¼") from edge.
- Pieces are assembled right sides together.

4349A1

PACK #1



PANTALON SANS
COUTURE AU DEVANT
SEAMLESS FRONT

LES RESSOURCES DE COUTURE ET D'OURLET SONT COMPRISES

COMMENT CHOISIR VOTRE TAILLE JALIE

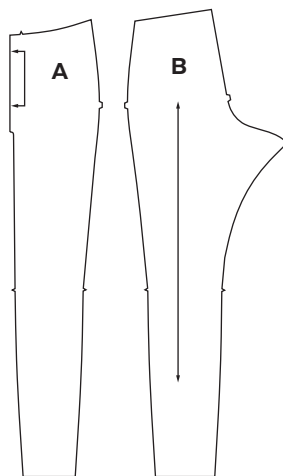
- Utiliser la "taille Jalie" correspondant aux hanches (tableau des tailles dans le patron du justaucorps).

À MOINS D'AVIS CONTRAIRE

- Coudre ce vêtement à 6 mm (¼") du bord.
- Lors de l'assemblage, les pièces du vêtement sont cousues endroit contre endroit.

PATTERN PIECES

- A - FRONT**
Cut 1 on fold
- B - BACK**
Cut 2



PIÈCES DU PATRON

- A - DEVANT**
Couper 1 sur la pliure
- B - DOS**
Couper 2

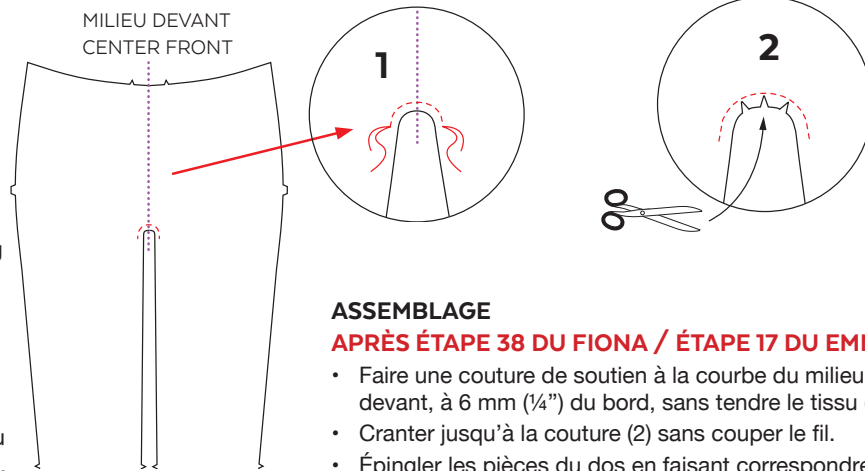
MARQUEZ LE CENTRE DEVANT (PLIURE) AVEC UN MARQUEUR OU UNE PETITE ENCOCHE

MARK CENTER FRONT (FABRIC FOLD) WITH A MARK OR TINY CLIP

ASSEMBLY (BOTH VIEWS)

AFTER FIONA STEP 38 AFTER EMMA STEP 17

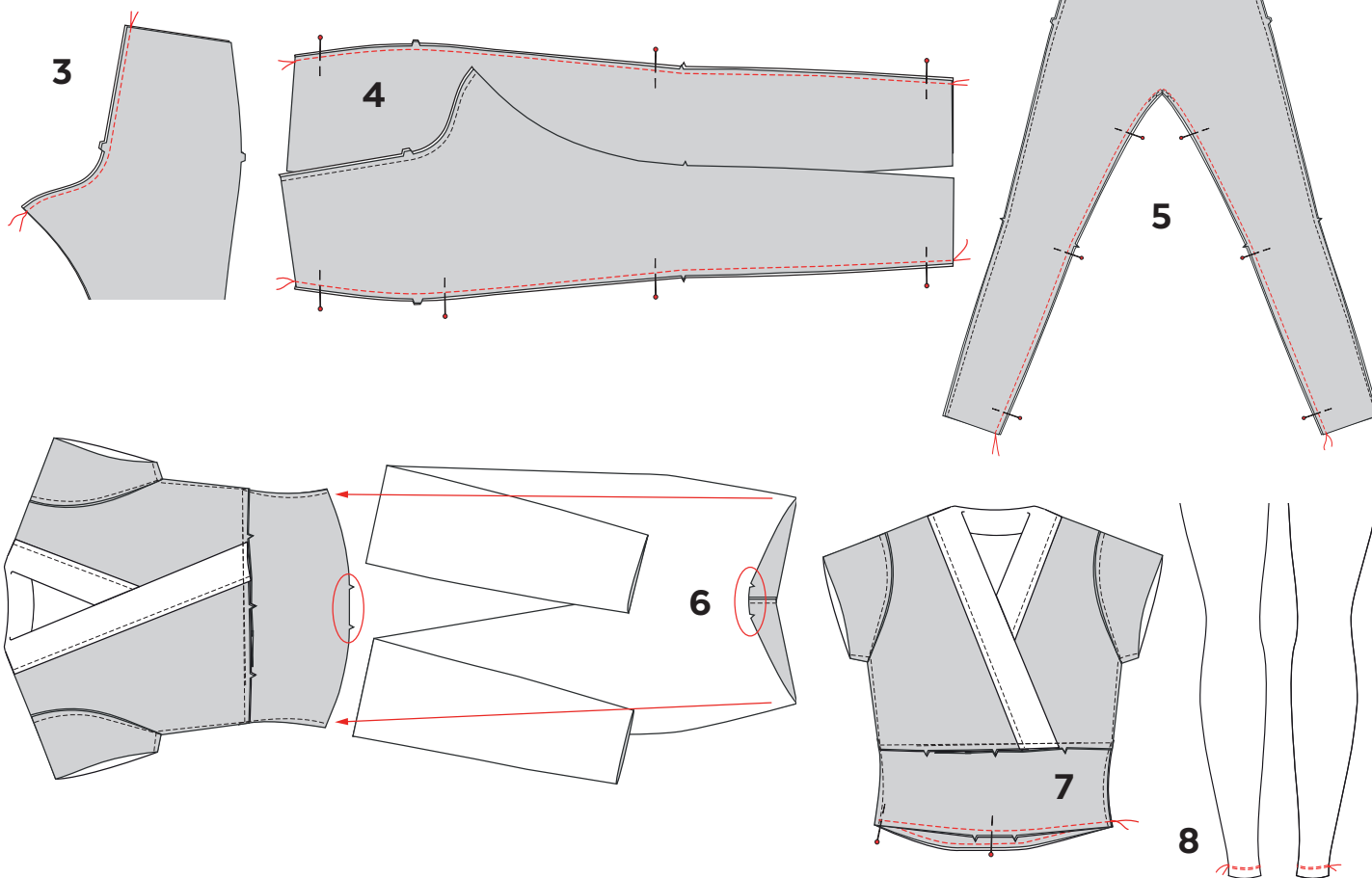
- At center front, stitch 6 mm (1/4") from edge, along the curved edge (1)
- Clip up to the stitching, but without cutting the thread (2).
- Pin back pieces at crotch seam, matching double notches, and stitch (3).
- Pin back to front at side seams, matching notches, and stitch (4).
- Pin front to back at inseam, matching notches and centers, and stitch (5). The clips at the center front curve will help you "open" the curve to match the back piece.
- Turn pants right side out, pin to right side of leotard waist, matching notches and seams (6), and stitch (7).
- Fold pants hem by 2 cm (3/4") to wrong side and topstitch with a zigzag, double needle or cover stitch (8).
- Proceed with leotard finishing (steps 28-29 for the Emma sleeves).



ASSEMBLAGE

APRÈS ÉTAPE 38 DU FIONA / ÉTAPE 17 DU EMMA

- Faire une couture de soutien à la courbe du milieu devant, à 6 mm (1/4") du bord, sans tendre le tissu (1).
- Cranter jusqu'à la couture (2) sans couper le fil.
- Épingler les pièces du dos en faisant correspondre les crans et coudre (3).
- Épingler le dos au devant et coudre les côtés (4).
- Épingler le dos au devant en faisant correspondre la couture de la fourche dos avec le milieu devant et coudre l'entrejambe (5). Les crans permettent "d'ouvrir" la courbe du devant pour qu'elle s'ajuste à la forme du dos.
- Retourner le pantalon sur l'endroit et l'insérer dans le corsage du justaucorps en faisant correspondre les crans et les coutures (6) et coudre (7).
- Plier l'ourlet du pantalon de 2 cm (3/4") et surpiquer au zigzag, à l'aiguille double ou à la recouvreuse.
- Effectuer les finitions de votre justaucorps (étapes 28-29 du Emma).



ENGLISH INSTRUCTIONS

**PANTS ADD-ON
FOR THE EMMA AND
FIONA LEOTARDS**

(PATTERNS SOLD SEPARATELY)

**SEAM AND HEM ALLOWANCES ARE
INCLUDED IN THE PATTERN****HOW TO PICK YOUR JALIE SIZE**

- Use the Jalie size corresponding to the hips measurement (chart in the leotard pattern).

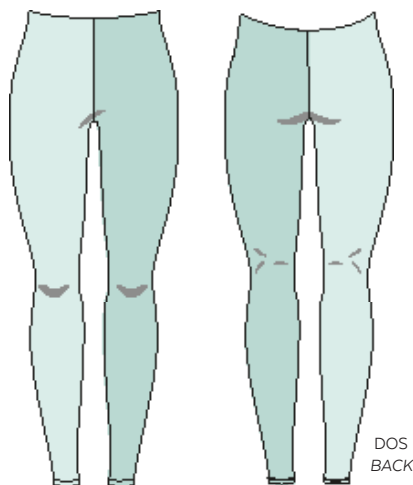
**UNLESS OTHERWISE
INSTRUCTED**

- Sew this garment 6 mm (¼") from edge.
- Pieces are assembled right sides together.

Jalie

PATRONS DE COUTURE
SEWING PATTERNS

4349A2

PACK #2

PANTALON AVEC
COUTURE AU DEVANT
SEAMLESS FRONT

INSTRUCTIONS EN FRANÇAIS

**PANTALON POUR LES
JUSTAUCORPS
EMMA ET FIONA**

(PATRONS VENDUS SÉPARÉMENT)

**LES RESSOURCES DE COUTURE
ET D'OURLET SONT COMPRISES****COMMENT CHOISIR VOTRE
TAILLE JALIE**

- Utiliser la "taille Jalie" correspondant aux hanches (tableau des tailles dans le patron du justaucorps).

À MOINS D'AVIS CONTRAIRE

- Coudre ce vêtement à 6 mm (¼") du bord.
- Lors de l'assemblage, les pièces du vêtement sont cousues endroit contre endroit.

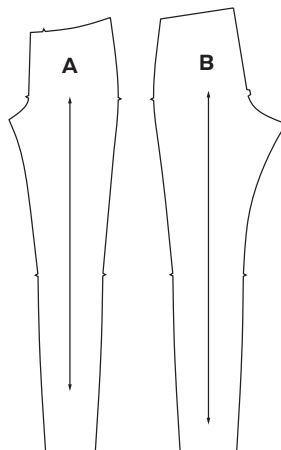
PATTERN PIECES

A - FRONT

Cut 2

B - BACK

Cut 2



PIÈCES DU PATRON

A - DEVANT

Couper 2

B - DOS

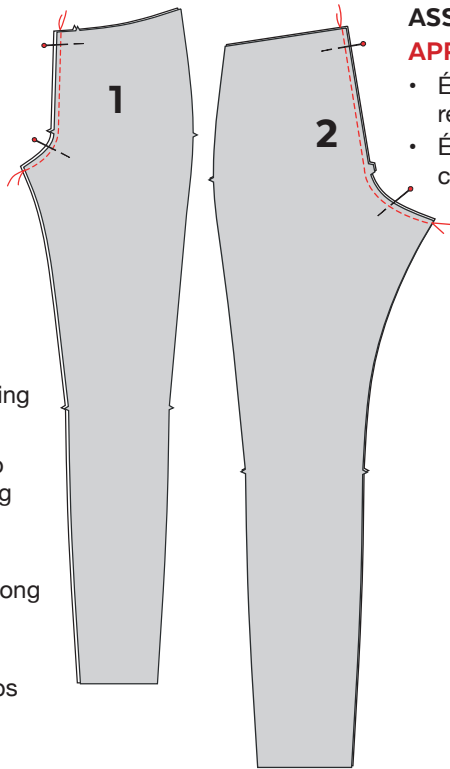
Couper 2

ASSEMBLY (BOTH VIEWS)

AFTER FIONA STEP 38

AFTER EMMA STEP 17

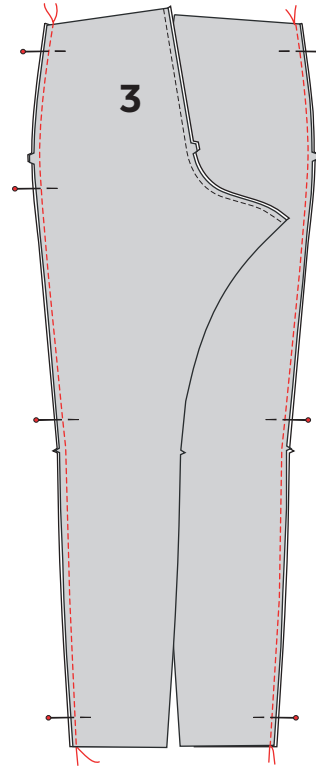
- Pin front pieces at crotch seam, matching single notches, and stitch (1).
- Pin back pieces at crotch seam, matching double notches, and stitch (2).
- Pin back to front at side seams, matching notches, and stitch (3).
- Pin front to back at inseam, matching notches, and stitch (4).
- Turn pants right side out and pin to right side of leotard waist, matching notches and side seams (5), and stitch (6).
- Fold pants hem by 2 cm ($\frac{3}{4}$ "") to wrong side and topstitch with a zigzag, double needle or cover stitch (8).
- Proceed with leotard finishing (steps 28-29 for the Emma sleeves).



ASSEMBLAGE

APRÈS ÉTAPE 38 DU FIONA / ÉTAPE 17 DU EMMA

- Épingler les pièces du devant, à la fourche, en faisant correspondre les crans simple, et coudre (1).
- Épingler les pièces du dos en faisant correspondre les crans et coudre (2).



- Épingler le dos au devant et coudre les côtés (3).
- Épingler le dos au devant en faisant correspondre les coutures de fourche et coudre l'entrejambe (4).
- Retourner le pantalon sur l'endroit et l'insérer dans le corsage en faisant correspondre les crans et coutures côtés (5) et coudre (6).
- Plier l'ourlet du pantalon de 2 cm ($\frac{3}{4}$ "") et surpiquer au zigzag, à l'aiguille double ou à la recouvreuse.
- Effectuer les finitions de votre justaucorps (étapes 28-29 du Emma).

