

## PULL-ON WOVEN PANTS AND SHORTS

SEAM AND HEM ALLOWANCES ARE INCLUDED IN THE PATTERN

### HOW TO PICK YOUR JALIE SIZE

- Use the size corresponding to your full hip measurement.
- If your measurements fall between two sizes, use the larger size.
- For the elastic length, use the size that corresponds to your waist measurement.
- Lengthen / shorten if you want pants that are a different length than what is shown in the finished measurements chart.

### UNLESS OTHERWISE INSTRUCTED

- Sew this garment 1 cm (3/8") from edge.
- Pieces are assembled right sides together.
- We recommend finishing all assembly seams with a serger or wide zigzag stitch to prevent fraying.

### LENGTHS

- A: Shorts
- B: Cropped pants (7/8)
- C: Full-length pants

### PATTERN PIECES

#### A - FRONT

Cut 2

#### B - BACK

Cut 2

#### C - BACK POCKET

Cut 2

#### D - HIP POCKET

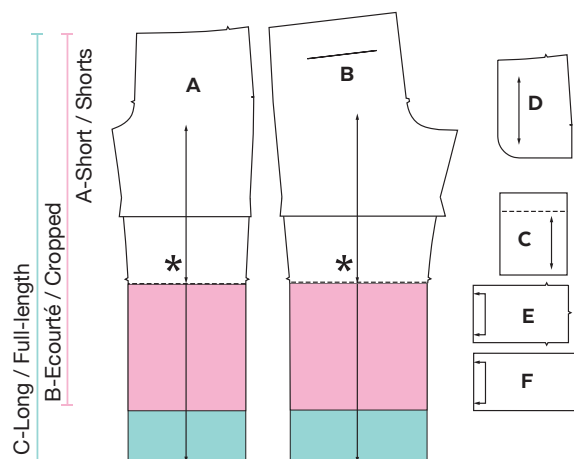
Cut 4

#### E - FRONT WAISTBAND

Cut 1 on fold

#### F - BACK WAISTBAND

Cut 1 on fold



\*MODÈLES B ET C: ALLONGER AVANT DE COUPER LE TISSU

\*VIEWS B AND C: LENGTHEN BEFORE CUTTING THE FABRIC

PIÈCES E et F: ASSUREZ-VOUS QUE LES MARQUES DE CENTRE SONT BIEN VISIBLES

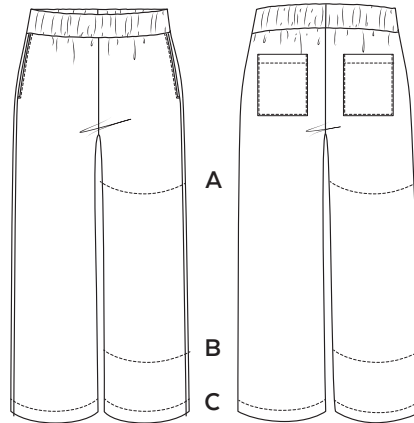
PIECES E and F: MAKE SURE THE CENTER (FOLD) IS CLEARLY MARKED

# Jalie

PATRONS DE COUTURE  
SEWING PATTERNS

4347

DENYSE



DOS  
BACK

## PANTALON ET SHORT EN TISSÉ

LES RESSOURCES DE COUTURE ET D'OURLET SONT COMPRISES

### COMMENT CHOISIR VOTRE TAILLE JALIE

- Utiliser la mesure des hanches pour tailler les pièces du patron.
- Si votre mesure est entre deux tailles, prenez la taille la plus grande des deux.
- Dans le tableau de longueurs d'élastique, utiliser la taille Jalie correspondant à votre mesure de taille.
- Allonger ou raccourcir si nécessaire, selon les mesures dans le tableau des mesures finies.

### À MOINS D'AVIS CONTRAIRE

- Coudre ce vêtement à 1 cm (3/8") du bord.
- Lors de l'assemblage, les pièces du vêtement sont cousues endroit contre endroit.
- Pour les coutures d'assemblage, il est recommandé de finir les bords vifs avec un point zigzag large ou un surjet pour empêcher le tissu de s'effiloche.

### LONGUEURS

- A: Short
- B: Pantalon écourté (7/8)
- C: Pantalon long

### PIÈCES DU PATRON

#### A - DEVANT

Couper 2

#### B - DOS

Couper 2

#### C - POCHE DOS

Couper 2

#### D - POCHE CÔTÉ

Couper 4

#### E - BANDE À LA TAILLE DEVANT

Couper 1 sur la pliure

#### F - BANDE À LA TAILLE DOS

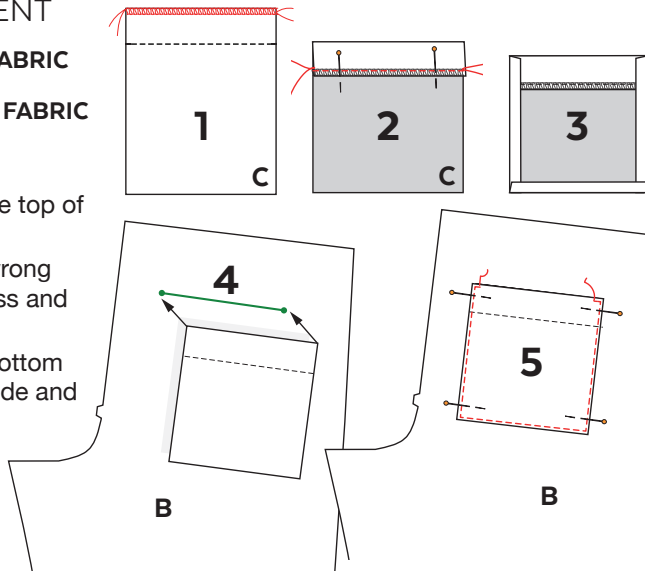
Couper 1 sur la pliure

## SEWING THE GARMENT

-  RIGHT SIDE OF FABRIC
-  WRONG SIDE OF FABRIC

### BACK POCKETS

- Serge or zigzag stitch the top of the pocket pieces (1).
- Fold top of pockets to wrong side by 3 cm (1 ¼"), press and topstitch (2).
- Fold pocket sides and bottom by 1 cm (¾") to wrong side and press (3).
- Pin wrong side of pockets to right side of back pieces, at placement line (4), and topstitch close to the edge of the pocket (5).



## INSTRUCTIONS DE COUTURE

-  ENDROIT DU TISSU
-  ENVERS DU TISSU

### POCHE DOS

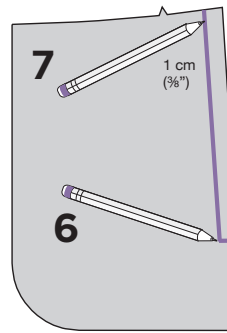
- Finir le bord supérieur au surjet ou zigzag (1).
- Plier le haut des pièces de 3 cm (1 ¼") sur l'envers, repasser et surpiquer (2).
- Plier les bords de la poche sur l'envers de 1 cm (¾") et repasser (3).
- Épingler l'envers des poches sur l'endroit des pièces dos (4), à la ligne de placement et surpiquer près du bord (5).

### POCHE CÔTÉ

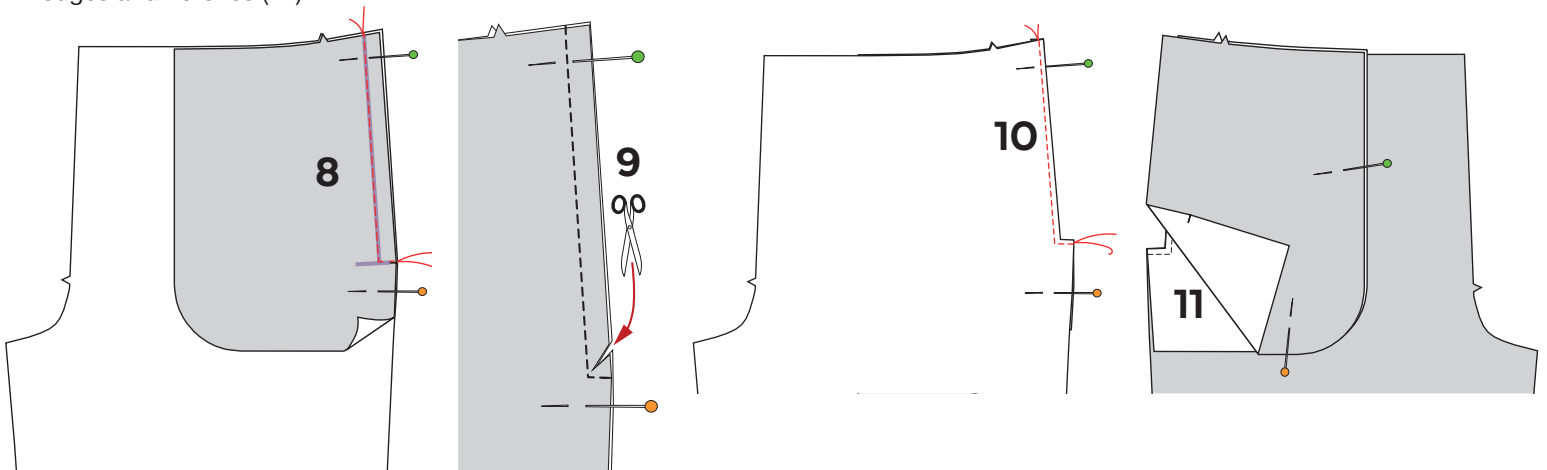
- Sur l'envers de DEUX pièces de poche, marquer l'emplacement du cran de poche (6). Tracer une ligne à 1 cm (¾") du bord, jusqu'au haut de la poche (7).

### SIDE POCKET

- On TWO pocket pieces (mirror), mark side notch (6).
- Trace a line from top of pocket to mark, 1 cm (¾") from edge (7).
- Pin pocket to front, matching notches and side mark. Stitch on the lines, pivoting at the corner to ensure a clean square corner at the bottom, and end at the mark (8).
- Clip the corner up to the seam but without cutting the thread (9).
- Bring wrong side of pocket against wrong side of front, press and topstitch along pocket opening (10).
- Pin a pocket piece to the pocket piece you just sewed, matching edges and notches (11).



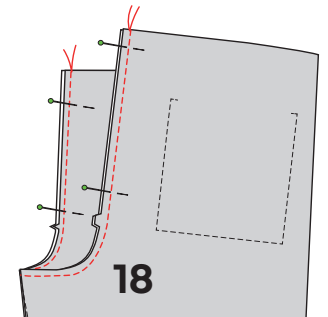
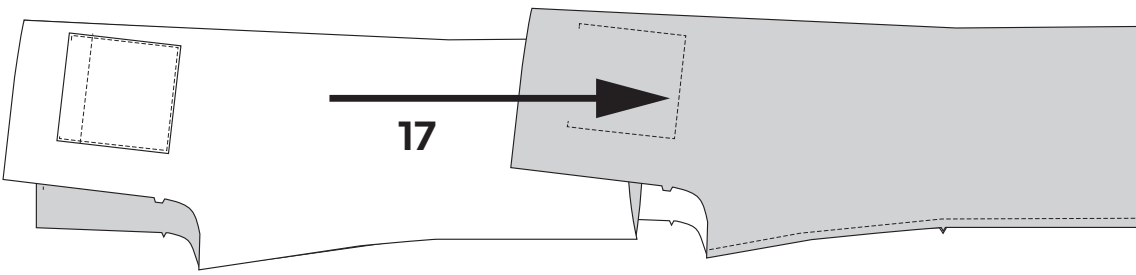
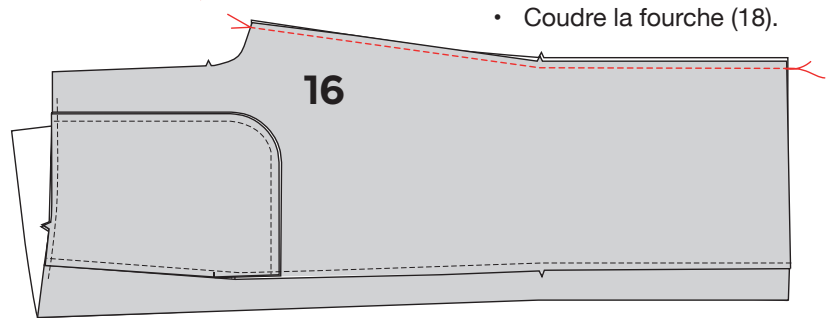
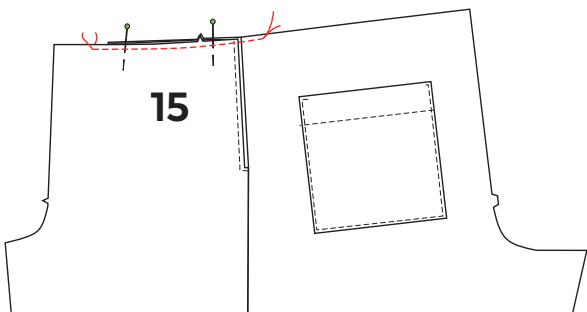
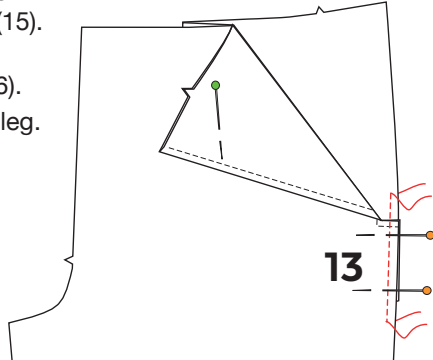
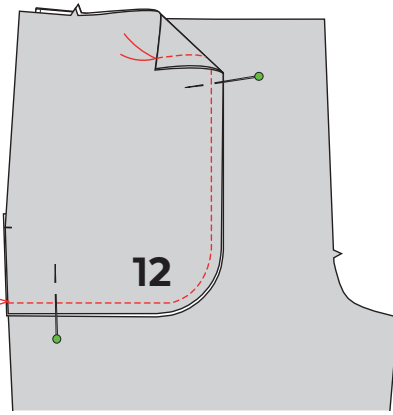
- Épingler la pièce de poche sur la pièce du devant en faisant correspondre les crans.
- Coudre tel qu'illustré en prenant soin de pivoter pour obtenir un coin bien net (8).
- Cranter le coin jusqu'à la couture **sans couper le fil** (9).
- Ramener la pièce de la poche sur l'envers du devant, repasser et surpiquer (10).
- Placer une pièce de poche restante sur la poche cousue (11), endroit contre endroit.



- Sew pocket layers together along the curved edge (12).

### ASSEMBLY

- Fold front away from the side seam and pin. Baste front with pocket layers, below pocket opening as shown (13).
- Pin front to back at side seam, matching notches, and stitch (14).
- Unpin, pin front corner as shown and baste along the top edge of the pants, less than 1 cm ( $\frac{3}{8}$ "') from edge to hold all layers together (15).
- Pin front to back at inseam, matching notches, and stitch (16).
- Repeat steps 8-16 for the other leg.
- Turn one leg right side out and insert it into the other leg (17).
- Pin at crotch seam, matching notches and stitch (18).



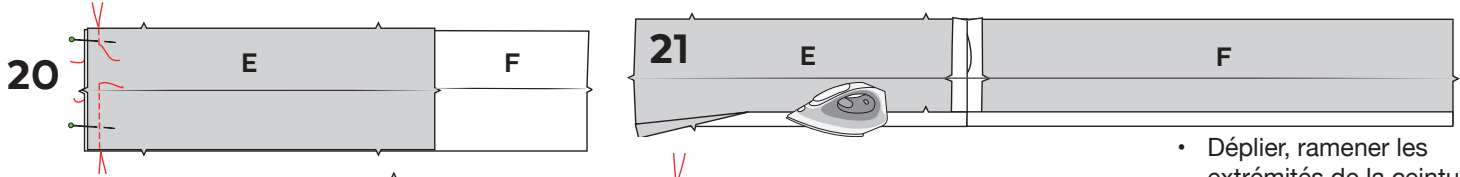
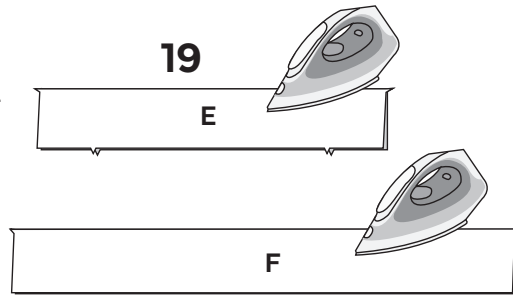
- Coudre le bord courbe des pièces de poche ensemble (12).

### ASSEMBLAGE

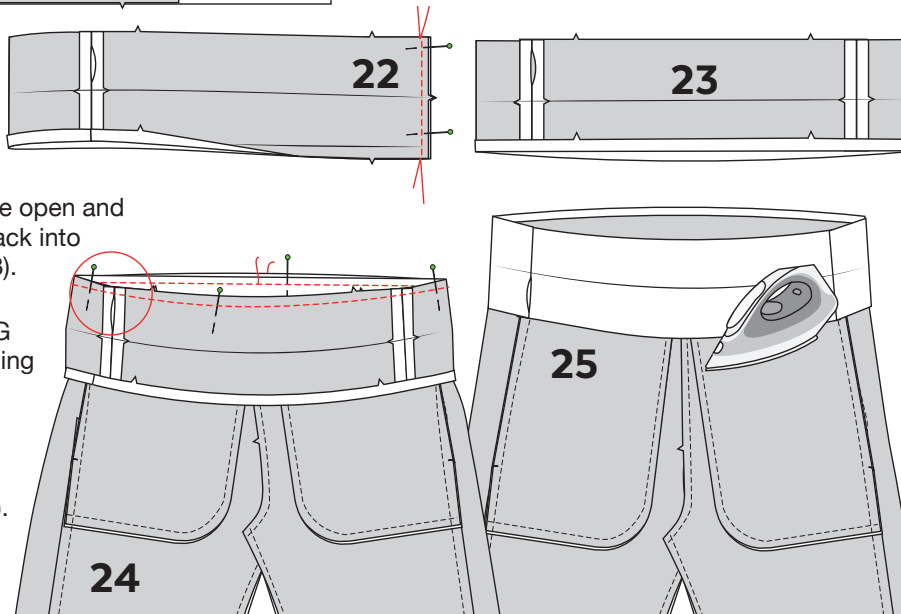
- Replier le devant pour dégager la couture côté et épingler. Joindre les épaisseurs de la poche et du devant (13).
- Épingler le devant sur le dos en alignant les crans et coudre les côtés (14).
- Remplacer le devant, épingler le haut de la poche et piquer à moins de 1 cm ( $\frac{3}{8}$ "') du bord pour maintenir les épaisseurs en place (15).
- Épingler le devant au dos à l'entrejambe en faisant correspondre les crans et coudre (16).
- Répéter les étapes 8 à 16 pour l'autre jambe.
- Insérer une jambe dans l'autre, endroit contre endroit, en faisant correspondre les crans et les coutures d'entrejambe (17).
- Coudre la fourche (18).

## WAISTBAND

- Fold front and back waistband pieces in half lengthwise, wrong sides together and press (19).
- Open, pin right sides together at one end and stitch across, leaving a 2.5 cm (1") opening as shown, above the fold (20).
- Press seam allowance open, fold bottom edge by 1 cm ( $\frac{3}{8}$ ") to wrong side and press (21).



- Bring ends right sides together (bottom unfolded) and stitch (22).
- Press seam allowance open and bring bottom edge back into its folded position (23).
- Pin RIGHT SIDE of waistband to WRONG SIDE of pants, matching seams and notches. IMPORTANT: Make sure the opening is near the seam, as shown and stitch (24).
- Press waistband and seam allowance upwards (25).

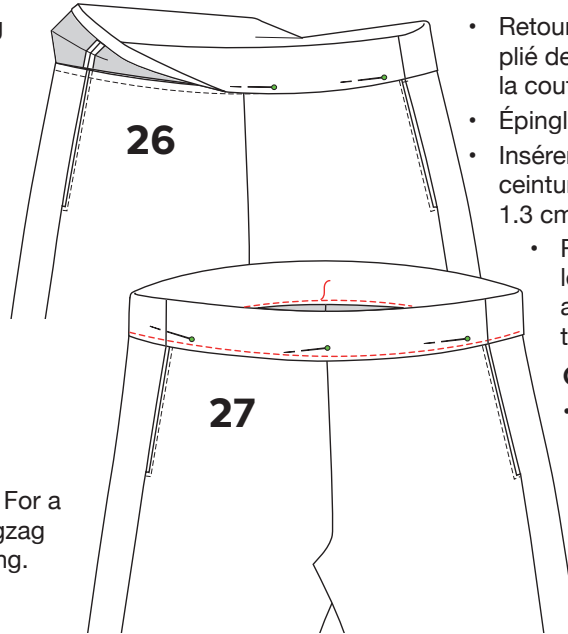


## CEINTURE

- Plier les ceintures devant et dos en deux sur la longueur et repasser pour marquer le pli (19).
- Ouvrir les ceintures, épingler une extrémité et coudre en laissant une ouverture d'environ 2.5 cm (1"), au-dessus du pli tel qu'illustré (20).
- Ouvrir la ressource de couture, plier le bord inférieur de la ceinture sur l'envers de 1 cm ( $\frac{3}{8}$ ") et repasser (21).

- Déplier, ramener les extrémités de la ceinture endroit contre endroit et coudre (22).
- Ouvrir la ressource de couture au fer et replacer le bord plié tel qu'il était à l'étape 21 (23).
- Épingler l'ENDROIT de la ceinture sur sur l'ENVERS du pantalon en faisant correspondre les coutures côtés et les crans et coudre (24). IMPORTANT: Assurez-vous que l'ouverture est près de la ceinture comme illustré.
- Repasser la ceinture et la ressource de couture vers le haut (25) pour bien aplatir la ressource de couture.

- Turn pants right side out and bring folded edge of waistband against the right side of the waist to cover the seam and pin (26).
- Topstitch along the edge (27).
- Feed elastic through the opening (28), overlap ends by 1.3 cm (1/2") and stitch (29).
- Distribute gathers and stitch in the seam and across center back to keep the elastic from twisting in its casing (30).



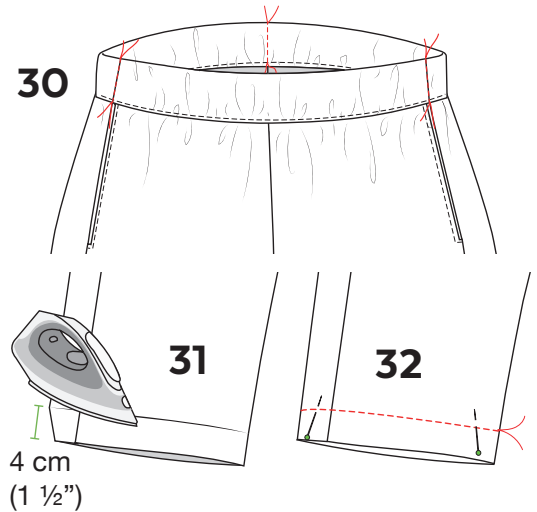
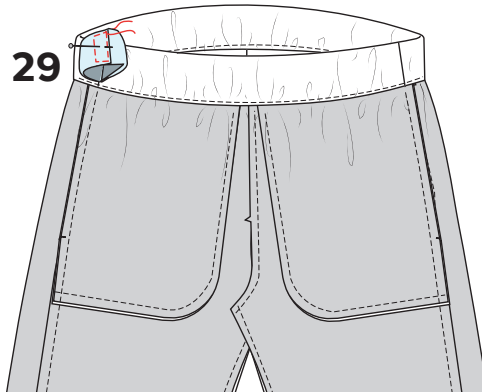
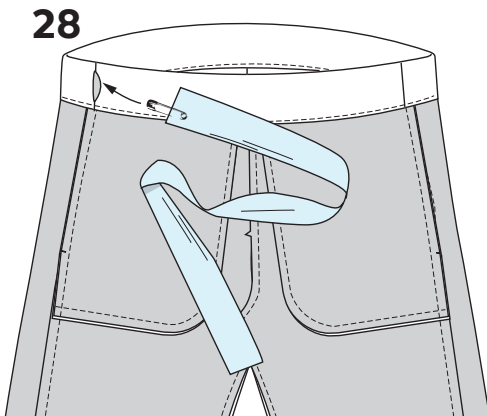
- Retourner le pantalon sur l'endroit et ramener le bord plié de la ceinture sur l'endroit de la taille, en cachant la couture d'assemblage (26).
- Épingler et surpiquer (27).
- Insérer l'élastique par l'ouverture laissée dans la ceinture (28), superposer les extrémités d'environ 1.3 cm (1/2") et coudre (29).
- Replacer l'élastique dans la coulisse, distribuer les fronces et piquer dans les coutures et au centre dos pour empêcher l'élastique de tourner dans la coulisse (30).

#### OURLET

- Plier le bord inférieur du vêtement de 4 cm (1 1/2") sur l'envers, repasser (31) et surpiquer (32). Pour une finition plus nette à l'intérieur, vous pouvez passer le bord vif au zigzag ou à la surjeteuse avant de faire l'ourlet.

#### HEM

- Fold hem by 4 cm (1 1/2") to wrong side, press (31) and topstitch (32). For a cleaner finish, you can serge or zigzag stitch the raw edge before hemming.



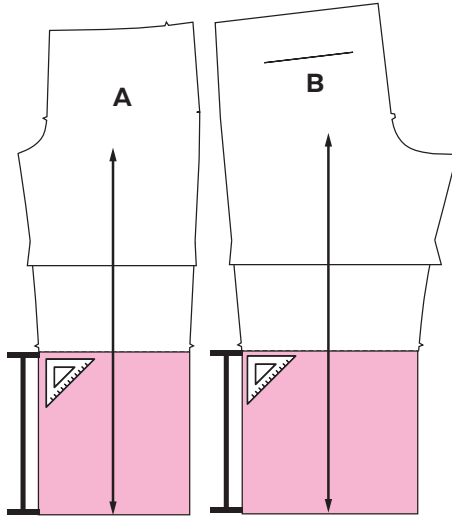


**MODÈLES B ET C - AVANT DE TAILLER LE TISSU**

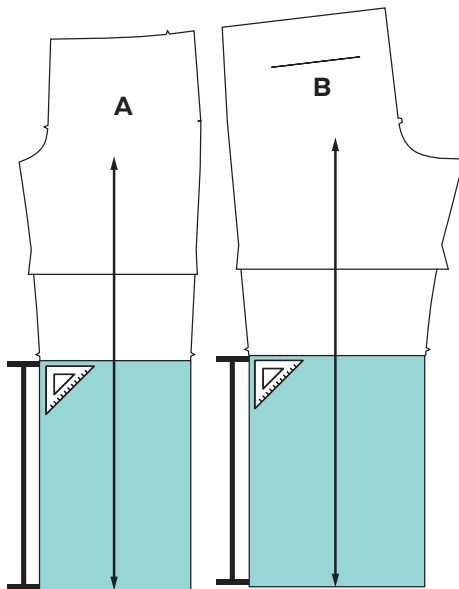
PROLONGER LA LIGNE DE DROIT FIL. ALLONGER LE PATRON À ANGLE DROIT EN EN GARDANT LA MÊME LARGEUR QU'AU POINTILLÉ

**VIEWS B AND C - BEFORE CUTTING THE FABRIC.**

EXTEND STRAIGHT GRAIN LINE, LENGTHEN PATTERN PIECE, BOTTOM EDGE SQUARE WITH GRAIN LINE AND KEEPING HEM WIDTH THE SAME AS THE WIDTH AT THE DOTTED LINE.



**MODÈLE B - VIEW B**

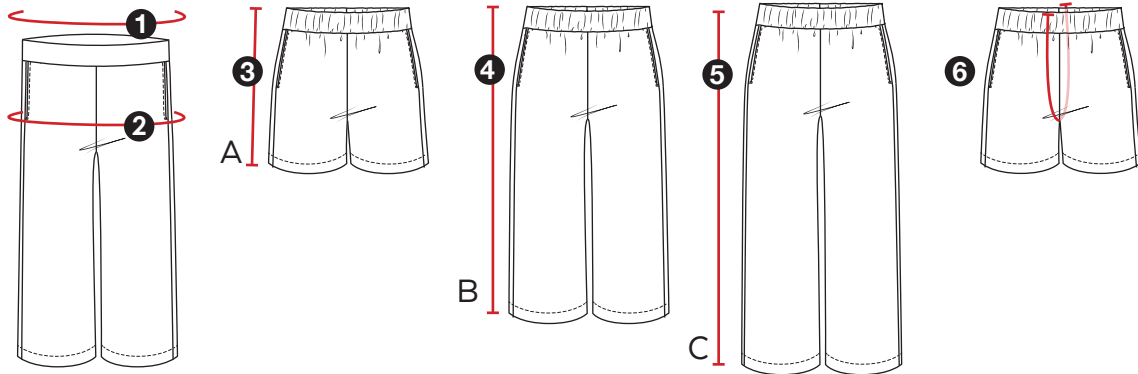


**MODÈLE C - VIEW C**

	MODÈLE B VIEW B		MODÈLE C VIEW C	
	+		+	
F	5.3 cm	2 "	11.5 cm	4 ½ "
G	8.6 cm	3 ½ "	15.6 cm	6 1/8 "
H	12.0 cm	4 ¾ "	19.7 cm	7 ¾ "
I	15.4 cm	6 "	23.8 cm	9 3/8 "
J	18.8 cm	7 ½ "	27.8 cm	11 "
K	22.2 cm	8 ¾ "	31.9 cm	12 5/8 "
L	25.6 cm	10 "	36.0 cm	14 1/8 "
M	26.9 cm	10 ½ "	37.6 cm	14 7/8 "
N	28.1 cm	11 "	39.3 cm	15 ½ "
O	29.4 cm	11 ½ "	40.9 cm	16 1/8 "
P	30.7 cm	12 "	42.6 cm	16 ¾ "
Q	32.0 cm	12 ½ "	44.2 cm	17 3/8 "
R	33.2 cm	13 "	45.9 cm	18 "
S	34.5 cm	13 ½ "	47.5 cm	18 ¾ "
T	34.3 cm	13 ½ "	47.3 cm	18 5/8 "
U	34.0 cm	13 ½ "	47.0 cm	18 ½ "
V	33.8 cm	13 ¼ "	46.8 cm	18 3/8 "
W	33.5 cm	13 ¼ "	46.5 cm	18 ¼ "
X	33.3 cm	13 "	46.3 cm	18 ¼ "
Y	33.0 cm	13 "	46.0 cm	18 1/8 "
Z	32.1 cm	12 ¾ "	45.1 cm	17 ¾ "
AA	31.2 cm	12 ¼ "	44.1 cm	17 3/8 "
BB	30.3 cm	12 "	43.2 cm	17 "
CC	29.4 cm	11 ½ "	42.3 cm	16 5/8 "
DD	28.4 cm	11 ¼ "	41.3 cm	16 ¼ "
EE	27.5 cm	10 ¾ "	40.4 cm	15 7/8 "
FF	26.6 cm	10 ½ "	39.4 cm	15 ½ "
GG	25.7 cm	10 "	38.5 cm	15 1/8 "
HH	24.8 cm	9 ¾ "	37.7 cm	14 7/8 "
II	24.0 cm	9 ½ "	36.8 cm	14 ½ "
JJ	23.1 cm	9 "	36.0 cm	14 1/8 "
KK	22.2 cm	8 ¾ "	35.1 cm	13 7/8 "
LL	21.4 cm	8 ½ "	34.3 cm	13 ½ "
MM	20.5 cm	8 "	33.5 cm	13 1/8 "

MESURES FINIES - FINISHED MEASUREMENTS												
	1 TAILLE WAIST		2 HANCHES HIPS		3 SHORT SHORTS		4 ÉCOURTÉ CROPPED		5 LONG LONG		6 FOURCHE RISE	
F	58.0 cm	22 7/8"	61.0 cm	24"	24.0 cm	9 1/2"	43.0 cm	16 7/8"	50.0 cm	19 5/8"	40.0 cm	15 3/4"
G	60.8 cm	24"	64.0 cm	25 1/4"	25.5 cm	10"	48.0 cm	18 7/8"	55.7 cm	21 7/8"	42.5 cm	16 3/4"
H	63.7 cm	25 5/8"	67.0 cm	26 1/2"	27.0 cm	10 5/8"	53.0 cm	20 7/8"	61.3 cm	24 1/8"	45.0 cm	17 3/4"
I	66.5 cm	26 1/8"	70.0 cm	27 1/2"	28.5 cm	11 1/4"	58.0 cm	22 7/8"	67.0 cm	26 3/8"	47.5 cm	18 3/4"
J	69.3 cm	27 1/4"	73.0 cm	28 3/4"	30.0 cm	11 3/4"	63.0 cm	24 3/4"	72.7 cm	28 5/8"	50.0 cm	19 5/8"
K	72.2 cm	28 3/8"	76.0 cm	30"	31.5 cm	12 3/8"	68.0 cm	26 3/4"	78.3 cm	30 7/8"	52.5 cm	20 5/8"
L	75.0 cm	29 1/2"	79.0 cm	31"	33.0 cm	13"	73.0 cm	28 3/4"	84.0 cm	33 1/8"	55.0 cm	21 5/8"
M	77.9 cm	30 5/8"	82.1 cm	32 1/4"	34.1 cm	13 1/2"	75.4 cm	29 3/4"	86.7 cm	34 1/8"	56.6 cm	22 1/4"
N	80.9 cm	31 7/8"	85.3 cm	33 1/2"	35.3 cm	13 7/8"	77.9 cm	30 5/8"	89.4 cm	35 1/4"	58.1 cm	22 7/8"
O	83.8 cm	33"	88.4 cm	34 3/4"	36.4 cm	14 3/8"	80.3 cm	31 5/8"	92.1 cm	36 1/4"	59.7 cm	23 1/2"
P	86.7 cm	34 1/8"	91.6 cm	36"	37.6 cm	14 3/4"	82.7 cm	32 5/8"	94.9 cm	37 3/8"	61.3 cm	24 1/8"
Q	89.6 cm	35 1/4"	94.7 cm	37 1/4"	38.7 cm	15 1/4"	85.1 cm	33 1/2"	97.6 cm	38 3/8"	62.9 cm	24 3/4"
R	92.6 cm	36 1/2"	97.9 cm	38 1/2"	39.9 cm	15 3/4"	87.6 cm	34 1/2"	100.3 cm	39 1/2"	64.4 cm	25 3/8"
S	95.5 cm	37 5/8"	101.0 cm	39 3/4"	41.0 cm	16 1/8"	90.0 cm	35 3/8"	103.0 cm	40 1/2"	66.0 cm	26"
T	97.9 cm	38 1/2"	103.5 cm	40 3/4"	41.3 cm	16 1/4"	90.0 cm	35 3/8"	103.0 cm	40 1/2"	66.7 cm	26 1/4"
U	100.3 cm	39 1/2"	106.0 cm	41 3/4"	41.7 cm	16 5/8"	90.0 cm	35 3/8"	103.0 cm	40 1/2"	67.3 cm	26 1/2"
V	102.8 cm	40 1/2"	108.5 cm	42 3/4"	42.0 cm	16 1/2"	90.0 cm	35 3/8"	103.0 cm	40 1/2"	68.0 cm	26 3/4"
W	105.2 cm	41 3/8"	111.0 cm	43 3/4"	42.3 cm	16 5/8"	90.0 cm	35 3/8"	103.0 cm	40 1/2"	68.7 cm	27"
X	107.6 cm	42 3/8"	113.5 cm	44 3/4"	42.7 cm	16 3/4"	90.0 cm	35 3/8"	103.0 cm	40 1/2"	69.3 cm	27 1/4"
Y	110.0 cm	43 1/4"	116.0 cm	45 3/4"	43.0 cm	16 7/8"	90.0 cm	35 3/8"	103.0 cm	40 1/2"	70.0 cm	27 1/2"
Z	113.5 cm	44 5/8"	119.5 cm	47"	43.9 cm	17 1/4"	90.0 cm	35 3/8"	103.0 cm	40 1/2"	71.5 cm	28 1/8"
AA	117.0 cm	46 1/8"	122.9 cm	48 1/2"	44.8 cm	17 5/8"	90.0 cm	35 3/8"	103.0 cm	40 1/2"	73.0 cm	28 3/4"
BB	120.5 cm	47 1/2"	126.4 cm	49 3/4"	45.6 cm	18"	90.0 cm	35 3/8"	103.0 cm	40 1/2"	74.5 cm	29 3/8"
CC	124.0 cm	48 7/8"	129.8 cm	51"	46.5 cm	18 1/4"	90.0 cm	35 3/8"	103.0 cm	40 1/2"	76.0 cm	29 7/8"
DD	127.5 cm	50 1/4"	133.3 cm	52 1/2"	47.4 cm	18 5/8"	90.0 cm	35 3/8"	103.0 cm	40 1/2"	77.5 cm	30 1/2"
EE	131.0 cm	51 5/8"	136.7 cm	53 3/4"	48.3 cm	19"	90.0 cm	35 3/8"	103.0 cm	40 1/2"	79.0 cm	31 1/8"
FF	134.5 cm	53"	140.2 cm	55 1/4"	49.1 cm	19 3/8"	90.0 cm	35 3/8"	103.0 cm	40 1/2"	80.5 cm	31 3/4"
GG	138.0 cm	54 3/8"	143.6 cm	56 1/2"	50.0 cm	19 5/8"	90.0 cm	35 3/8"	103.0 cm	40 1/2"	82.0 cm	32 1/4"

MESURES FINIES - FINISHED MEASUREMENTS



	<b>1</b> TAILLE WAIST		<b>2</b> HANCHES HIPS		<b>3</b> SHORT SHORTS		<b>4</b> ÉCOURTÉ CROPPED		<b>5</b> LONG LONG		<b>6</b> FOURCHE RISE	
DD	127.5 cm	50 ¼ "	133.3 cm	52 ½ "	47.4 cm	18 ⅝ "	90.0 cm	35 ⅜ "	103.0 cm	40 ½ "	77.5 cm	30 ½ "
EE	131.0 cm	51 ⅝ "	136.7 cm	53 ¾ "	48.3 cm	19 "	90.0 cm	35 ⅜ "	103.0 cm	40 ½ "	79.0 cm	31 ⅝ "
FF	134.5 cm	53 "	140.2 cm	55 ¼ "	49.1 cm	19 ⅞ "	90.0 cm	35 ⅜ "	103.0 cm	40 ½ "	80.5 cm	31 ¾ "
GG	138.0 cm	54 ⅜ "	143.6 cm	56 ½ "	50.0 cm	19 ⅝ "	90.0 cm	35 ⅜ "	103.0 cm	40 ½ "	82.0 cm	32 ¼ "
HH	143.2 cm	56 ⅜ "	148.8 cm	58 ½ "	50.8 cm	20 "	90.0 cm	35 ⅜ "	103.0 cm	40 ½ "	84.7 cm	33 ⅜ "
II	148.3 cm	58 ⅜ "	154.1 cm	60 ¾ "	51.7 cm	20 ⅜ "	90.0 cm	35 ⅜ "	103.0 cm	40 ½ "	87.3 cm	34 ⅜ "
JJ	153.5 cm	60 ⅜ "	159.3 cm	62 ¾ "	52.5 cm	20 ⅝ "	90.0 cm	35 ⅜ "	103.0 cm	40 ½ "	90.0 cm	35 ⅜ "
KK	158.7 cm	62 ½ "	164.5 cm	64 ¾ "	53.3 cm	21 "	90.0 cm	35 ⅜ "	103.0 cm	40 ½ "	92.7 cm	36 ½ "
LL	163.8 cm	64 ½ "	169.8 cm	66 ¾ "	54.2 cm	21 ⅝ "	90.0 cm	35 ⅜ "	103.0 cm	40 ½ "	95.3 cm	37 ½ "
MM	169.0 cm	66 ½ "	175.0 cm	69 "	55.0 cm	21 ⅝ "	90.0 cm	35 ⅜ "	103.0 cm	40 ½ "	98.0 cm	38 ⅝ "



		LONGUEURS D'ÉLASTIQUE ELASTIC LENGTHS	
		TAILLE WAIST	
F	32mm 1 ¼"	50 cm	19 ¾ "
G		51 cm	20 ¼ "
H		53 cm	20 ¾ "
I	38mm 1 ½"	54 cm	21 ¼ "
J		55 cm	21 ¾ "
K		57 cm	22 ¼ "
L		58 cm	22 ¾ "
M		60 cm	23 ½ "
N		61 cm	24 "
O		63 cm	24 ¾ "
P	50mm 2"	64 cm	25 ¼ "
Q		66 cm	26 "
R		67 cm	26 ½ "
S		69 cm	27 ¼ "
T		72 cm	28 ¼ "
U		74 cm	29 ¼ "
V		77 cm	30 "
W		79 cm	31 "
X		82 cm	32 "
Y		84 cm	33 "
Z		87 cm	34 ¼ "
AA		90 cm	35 ½ "
BB		93 cm	36 ¾ "
CC		97 cm	38 "
DD		100 cm	39 ¼ "
EE		103 cm	40 ½ "
FF		106 cm	41 ¾ "
GG	109 cm	43 "	

		LONGUEURS D'ÉLASTIQUE ELASTIC LENGTHS	
		TAILLE WAIST	
DD	50mm 2"	100 cm	39 ¼ "
EE		103 cm	40 ½ "
FF		106 cm	41 ¾ "
GG		109 cm	43 "
HH		115 cm	45 ¼ "
II		121 cm	47 ¾ "
JJ		127 cm	50 "
KK		133 cm	52 ¼ "
LL		139 cm	54 ¾ "
MM		145 cm	57 "