

ENGLISH INSTRUCTIONS

PATTERN #4024+ SQUARE NECKLINE AND LONG PUFF SLEEVE

INCLUDES 28 SIZES
(GIRLS, TEENS AND WOMEN)

OPTIONS INCLUDED IN THIS ADD-ON:

- Square neckline
- Long puff sleeves

These two options can be used with the sweater and tunic garment options from the original pattern. They can also be used together to create a garment with square neckline AND long puff sleeve.

PATTERN PIECES FROM ORIGINAL PATTERN 4024 (SOLD SEPARATELY)

A - FRONT/BACK - VIEW A

Cut 2 on fold

B - FRONT/BACK - VIEW B

Cut 2 on fold

C - SLEEVE

Cut 2 on fold

D - HEM BAND - VIEW A

Cut 2 on fold

E - CUFF (FOR ORIGINAL SLEEVE)

Cut 2 on fold

ADD-ON PIECES

LONG PUFF
SLEEVE

F - PUFF SLEEVE

Cut 2 on fold

G - CUFF FOR PUFF SLEEVE

Cut 2 on fold

SQUARE NECKLINE

H - NECK BAND (SHOULDER)

Cut 2

I - NECKLINE INTERFACING

Cut 2 in fusible knit interfacing

J - SLEEVE MODIFICATION

Use to modify piece C or F

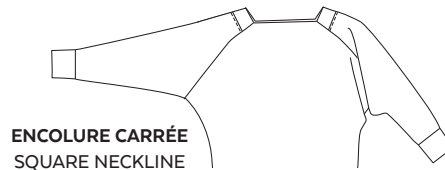
K - FRONT/BACK MODIFICATION

Use to modify piece A or B

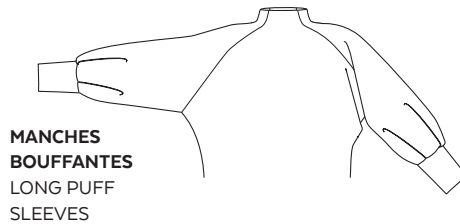


ADD-ON // 4024+ // EXTRA

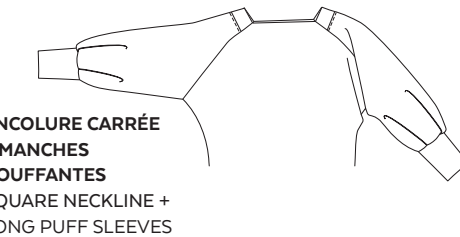
ROMY



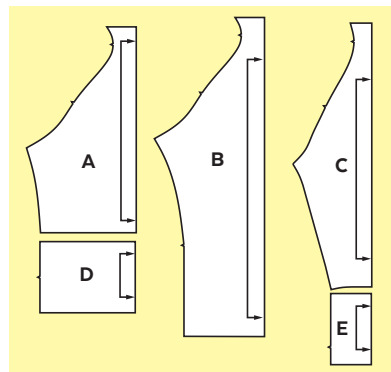
ENCOLURE CARRÉE
SQUARE NECKLINE



MANCHES
BOUFFANTES
LONG PUFF
SLEEVES



ENCOLURE CARRÉE
+ MANCHES
BOUFFANTES
SQUARE NECKLINE +
LONG PUFF SLEEVES



INSTRUCTIONS EN FRANÇAIS

PATRON #4024+ ENCOLURE CARRÉE ET MANCHE BOUFFANTE

COMPREND 28 TAILLES
(FILLES, ADOLESCENTES ET FEMMES)

OPTIONS INCLUSES DANS CET EXTRA:

- Encolure carrée
- Manches longues bouffantes

Ces options peuvent être appliquées sur le chandail ou la tunique, et combinées (manche bouffante avec encolure carrée)

PIÈCES DU PATRON ORIGINAL 4024 (VENDU SÉPARÉMENT)

A - DEVANT/DOS - MODÈLE A

Couper 2 sur la pliure

B - DEVANT/DOS - MODÈLE B

Couper 2 sur la pliure

C - MANCHE RÉGULIÈRE

Couper 2 sur la pliure

D - BANDE À L'OURLET - MODÈLE A

Couper 2 sur la pliure

E - POIGNET

(POUR MANCHE RÉGULIÈRE)

Couper 2 sur la pliure

PIÈCES DE L'AJOUT

MANCHE
BOUFFANTE

F - MANCHE BOUFFANTE

Couper 2 sur la pliure

G - BANDE AU POIGNET

(MANCHE BOUFFANTE)

Couper 2 sur la pliure

ENCOLURE CARRÉE

H - BANDE D'ENCOLURE (ÉPAULE)

Couper 2

I - ENTOILAGE DE L'ENCOLURE

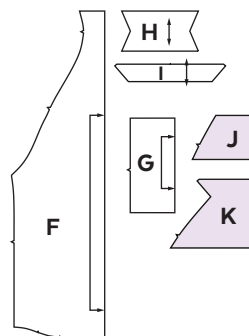
Couper 2, entoilage thermocollant

J - GABARIT POUR MANCHE

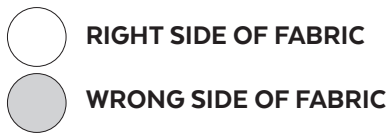
Utiliser pour modifier les pièces C ou F

K - GABARIT POUR DEVANT/DOS

Utiliser pour modifier la pièce A ou B

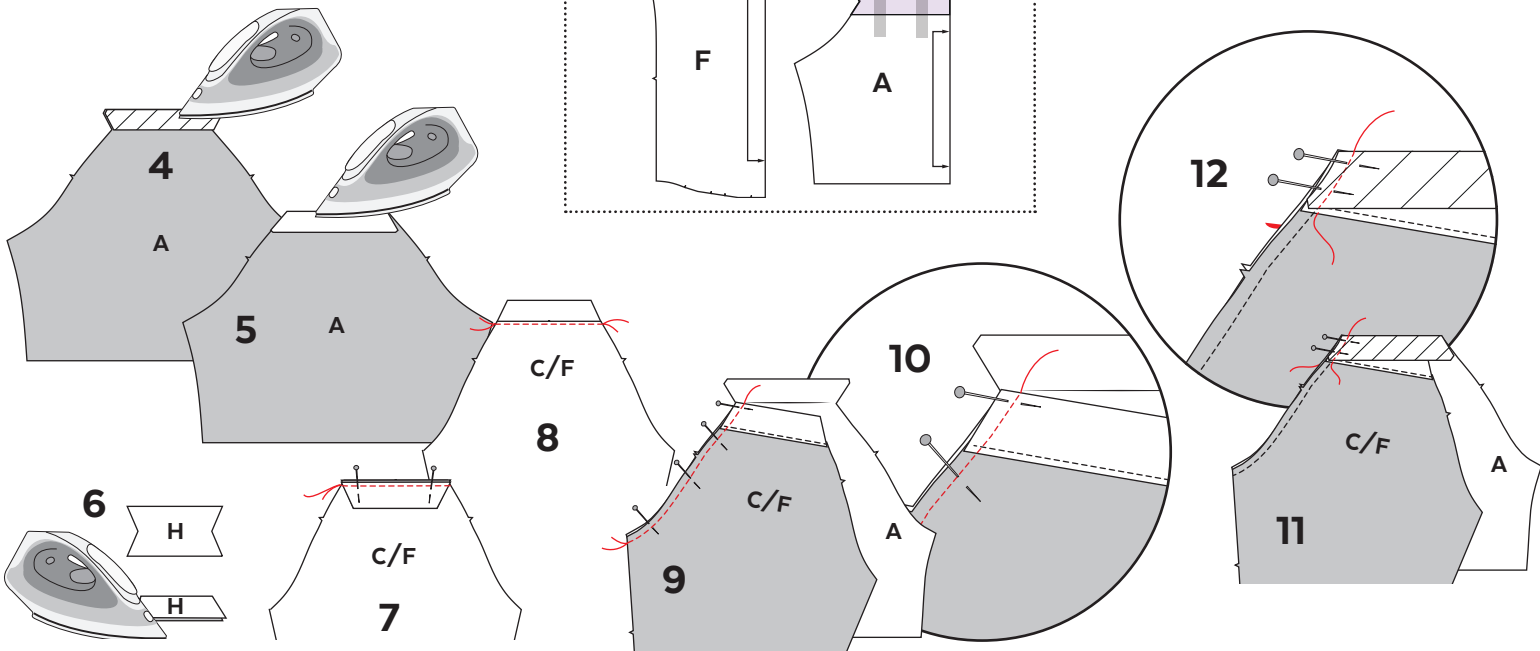
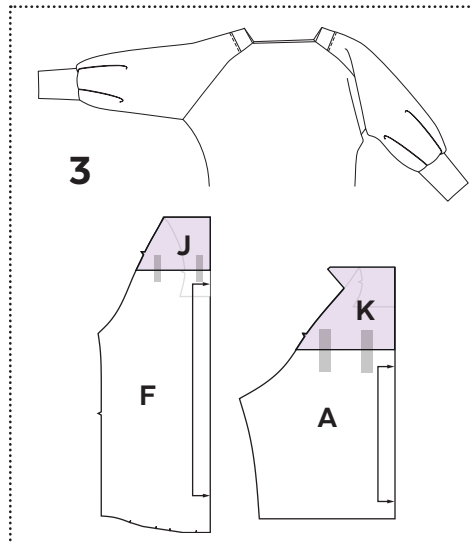
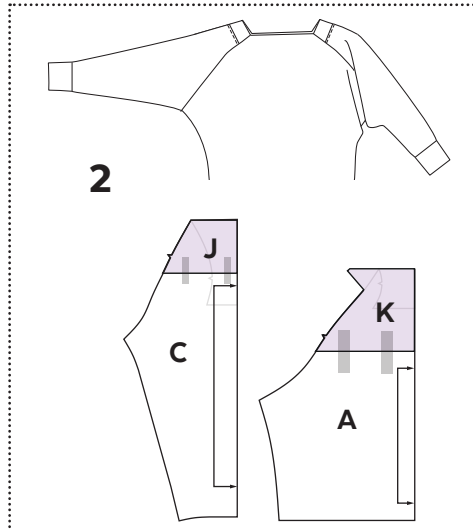
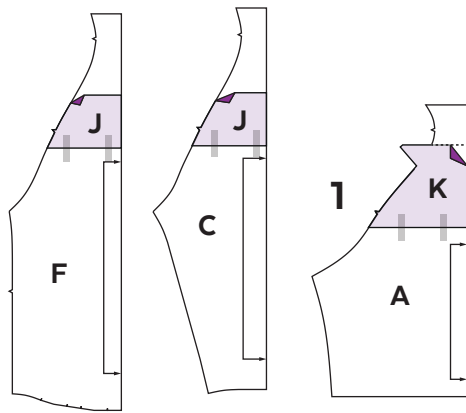


SEWING THE GARMENT



SQUARE NECKLINE

- Tape J piece onto the sleeve piece (F or C), matching notches. Tape K piece onto the front/back piece (A or B), matching notches (1).
- Fold the original piece under and use the edge of the newly created piece to cut your fabric (2-3).
- Apply fusing interfacing to the wrong side of the front/back necklines (4).
- Fold A/B neckline to wrong side and press (5).
- Fold the neck bands wrong sides together and press (6).
- Pin the folded bands to the sleeves and stitch (7).
- Press band away from the sleeve and topstitch on the sleeve to keep the seam allowance in place (8).
- Pin sleeve to front/back piece, matching notches and with the band edge against the neckline crease pressed at step 5. Stitch as shown, stopping at the crease (9-10).
- Fold neckline over the band and stitch (continuing the previous seam) (11-12).
- Continue assembly:
 - Puff sleeve: 13-20 in this instructions pack
 - Regular sleeve: steps 7-10 in the original instructions
 - Finishing: 12-15 in the original instructions



INSTRUCTIONS DE COUTURE

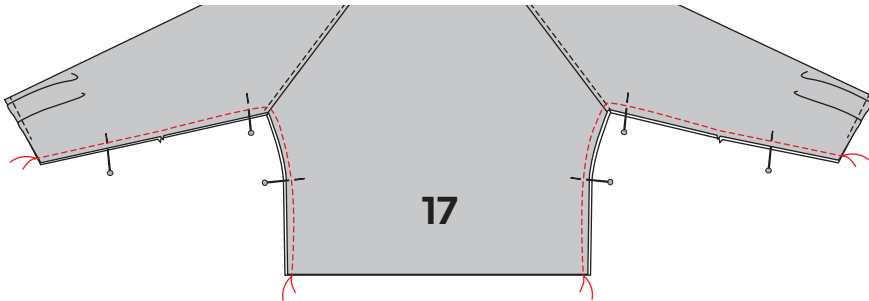
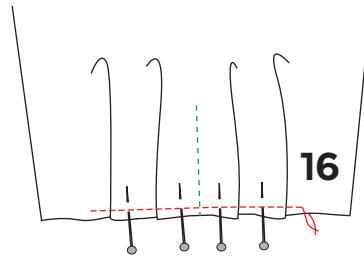
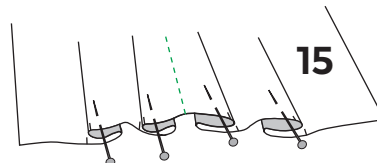
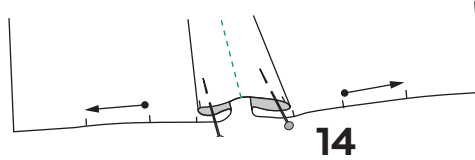
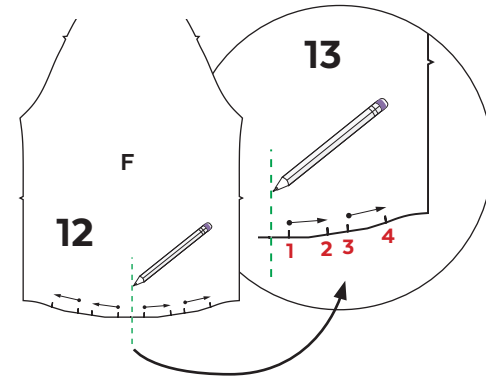


ENCOLURE CARRÉE

- Coller la pièce J sur la pièce de la manche de votre choix (F ou C) et la pièce K sur la pièce A/B (chandail ou pull) en faisant correspondre les crans (1).
- Replier l'excédent de la pièce originale et utiliser la forme de la nouvelle pièce pour tailler le tissu (2-3).
- Appliquer l'entoilage sur l'envers des pièces devant/dos (4).
- Plier le haut de la pièce sur l'envers et repasser (5).
- Plier les bandes à l'encolure (H) envers contre envers et repasser (6).
- Coudre les bandes aux manches (C ou F) (7), ramener la bande vers le haut et surpiquer sur la manche (8) pour maintenir la ressource de couture sous la manche.
- Épingler la manche sur une des pièces devant/dos, le bord plié de la bande contre le pli formé à l'encolure et coudre (9-10).
 - Rabattre l'endroit de la pièce devant/dos sur la bande d'encolure et coudre tel qu'illustré (en prolongeant la couture précédente) (11-12).
- Poursuivre l'assemblage:
 - Manche bouffante: 13-20 des instructions de l'ajout.
 - Manche régulière: 7-10 des instructions du patron original.
 - Finition du bas du vêtement: 12-15 dans les instructions du patron original.

LONG PUFF SLEEVE

- Mark sleeve center and make sure that all pleat marks are visible (12-13).
- Bring pleat mark one onto mark #2 and pin (14).
- Bring the third mark to fourth mark and pin (15).
- Baste s in place with a long straight stitch close to the edge (16).
- Sew sleeve to front/back, matching notches:
 - Regular neckline: steps 4-6 of the original instructions
 - Square neckline: steps 9-11 of these instructions
- Pin front to back at side and under seams and stitch (17).
- Fold the cuff piece, right sides together, matching notches and stitch (18).
- Bring wrong sides together, matching seams, and baste edges together with a zigzag (19).
- With the sleeve wrong side out, insert the band into the sleeve. Pin, matching seams and centers, and stitch (20).



LONGUE MANCHE BOUFFANTE

- Marquer le milieu de la manche et assurez-vous que les crans de plis sont bien visibles (12-13).
- Ramener le premier cran sur le deuxième et épingler (14).
- Ramener le troisième cran sur le quatrième et épingler (15).
- Faire un point de bâti le long du bord vif afin de maintenir les plis en place (16).
- Coudre les manches aux pièces devant/dos en faisant correspondre les crans
 - Encolure régulière: étapes 4-6 des instructions originales
 - Encolure carrée: étapes 9-11 de ces instructions
- Épingler le devant au dos en faisant correspondre crans et couture et coudre les côtés et le dessous des manches (17).
- Plier la bande pour manche bouffante en deux en faisant correspondre les crans et coudre (18).
- Plier envers contre envers en faisant correspondre les coutures et marquer la demi avec une épingle (19).
- Insérer la bande dans la manche en faisant correspondre coutures et milieux et coudre (20).

