

ENGLISH INSTRUCTIONS

PATTERN #4013 LONG SLEEVE SWIMSUIT

INCLUDES 28 SIZES
(GIRLS, TEENS AND WOMEN)

SEAM AND HEM ALLOWANCES ARE INCLUDED IN THE PATTERN

HOW TO PICK YOUR JALIE SIZE

- Use the size corresponding to your full bust measurement.
- Lengthen / shorten if your torso measurement is not the same as the torso measurement for your size in the chart.

UNLESS OTHERWISE INSTRUCTED

- Sew this garment 6 mm (¼") from edge.
- Pieces are assembled right sides together.

PATTERN PIECES

A - UPPER FRONT

Cut 2 main fabric

B - LOWER FRONT

Cut 1 main fabric, 1 lining, on fold

C - SIDE FRONT

Cut 2

D - SIDE BACK

Cut 2

E - UPPER BACK

Cut 1 on fold

F - LOWER BACK

Cut 1 main fabric, 1 lining, on fold

G - SLEEVE

Cut 2

H - NECK BAND

Cut 1 on fold

I - ZIPPER SHIELD

Cut 1 on fold

J - CUFF

Cut 2

K - ZIP COVER

Cut 1

L - CUP POCKET (SIZES P À GG)

Cut 2 in lining (optional)

M - UPPER FRONT LINING

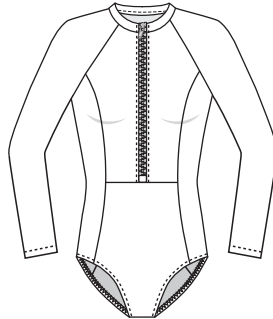
Cut 2 in lining



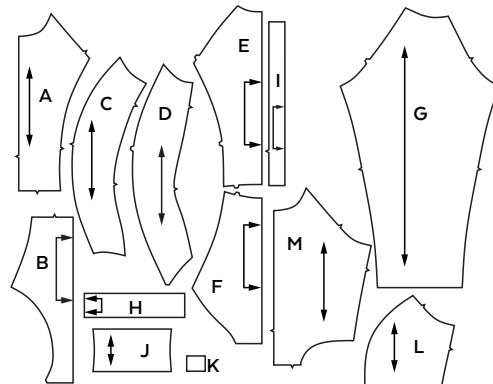
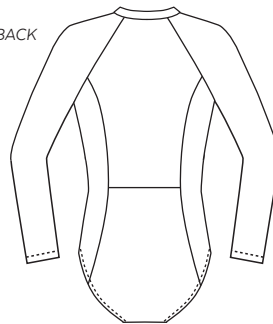
PATRONS DE COUTURE
SEWING PATTERNS

4013

ZOÉ



DOS - BACK



MARQUEZ LES CENTRES (PLIURES) AVEC UN MARQUEUR OU UNE PETITE ENCOCHE SUR LES PIÈCES E, F, H, I

MARK CENTERS (FABRIC FOLD) WITH A MARK OR TINY CLIP ON PIECES E, F, H, I

INSTRUCTIONS EN FRANÇAIS

PATRON #4013 MAILLOT ZIPPÉ À MANCHES LONGUES

COMPREND 28 TAILLES
(FILLES, ADOLESCENTES ET FEMMES)

LES RESSOURCES DE COUTURE ET D'OURLET SONT COMPRISES

COMMENT CHOISIR VOTRE TAILLE JALIE

- Utiliser la mesure du buste.
- Allonger ou raccourcir si votre mesure de tronc est différente que celle pour la taille utilisée.

À MOINS D'AVIS CONTRAIRE

- Coudre ce vêtement à 6 mm (¼") du bord.
- Lors de l'assemblage, les pièces du vêtement sont cousues endroit contre endroit.

PIÈCES DU PATRON

A - HAUT DU DEVANT

Couper 2 tissu

B - BAS DU DEVANT

Couper 1 tissu, 1 doublure, sur la pliure

C - CÔTÉ DEVANT

Couper 2

D - CÔTÉ DOS

Couper 2

E - HAUT DU DOS

Couper 1 sur la pliure

F - BAS DU DOS

Couper 1 tissu, 1 doublure, sur la pliure

G - MANCHE

Couper 2

H - BANDE À L'ENCOLURE

Couper 1 sur la pliure

I - PATTE AU DEVANT

Couper 1 sur la pliure

J - POIGNET

Couper 2

K - COUVRE-ZIP

Couper 1





L - POCLETTE (TAILLES P À GG)

Couper 2 (si désiré)

M - DOUBLURE DU HAUT DU DEVANT

Couper 2, doublure

SEWING THE GARMENT

-  RIGHT SIDE OF FABRIC
-  WRONG SIDE OF FABRIC
-  RIGHT SIDE OF LINING
-  WRONG SIDE OF LINING

JALIE SEWING TECHNIQUE FOR STRETCH FABRICS

IF YOU DO NOT HAVE A SERGER, USE THIS TECHNIQUE ON SEAMS THAT WILL NEED TO STRETCH

- First stitch: Wide zigzag stitch along the edge of the fabric (“zig” on the fabric, “zag” in the air), without stretching the fabric (1). *This stitch will not be shown in the illustrations*
- Second stitch: Straight stitch 6 mm (¼”) from edge, stretching the fabric gently (2) to preserve the seams’ elasticity.

BRA CUP POCKETS

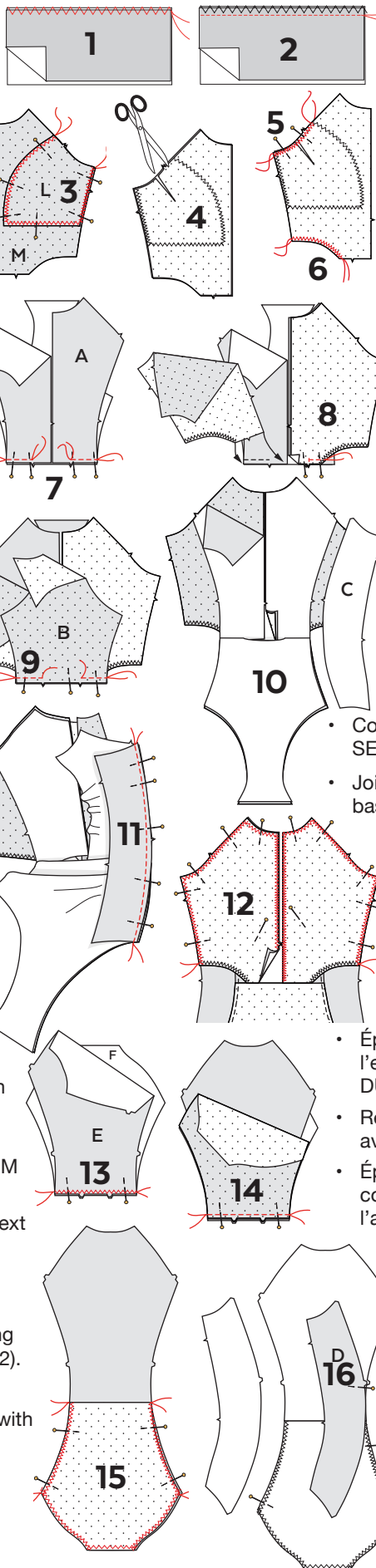
- Pin right side of cup pocket to wrong side of upper front lining and stitch with a zigzag as shown (3).
- Flip the lining. ON THE UPPER FRONT LINING ONLY, at the armhole, make a 6-cm (2 ½”) slit to create an opening for the cup (4).
- Baste at armhole (5) and curved edge at the bottom (6).

FRONT





- Pin upper front pieces to lower front piece and stitch FROM EDGE TO NOTCH ONLY (7).
- Pin WRONG SIDE of upper front lining to WRONG SIDE of upper front and stitch FROM EDGE TO NOTCH ONLY (8).
- Pin right side of lower front lining to right side of upper front linings and stitch FROM EDGE TO NOTCH ONLY (9).
- Turn right side out before you go to the next step (10).
- Pin side front to front, matching notches, and stitch (11). Repeat for the other side.
- Pin upper front lining to upper front, wrong sides together and baste with a zigzag (12).

BACK

- Pin upper back to lower back and baste with a zigzag (13). Pin right side of lower back lining to wrong side of upper back and stitch (14).
- Bring lower back lining together with lower back and baste (15).
- Pin side backs to back and stitch (16).



INSTRUCTIONS DE COUTURE

-  ENDROIT DU TISSU
-  ENVERS DU TISSU
-  ENDROIT DE LA DOUBLURE
-  ENVERS DE LA DOUBLURE

TECHNIQUE DE COUTURE JALIE POUR TISSUS EXTENSIBLES SUR MACHINE RÉGULIÈRE

SI VOUS N'AVEZ PAS DE SURJETEUSE, UTILISER CETTE TECHNIQUE SUR LES COUTURES QUI DOIVENT S'ÉTIRER

- Première couture: point zigzag large directement sur le bord vif du tissu, sans tendre le tissu (1). *Ce zigzag ne sera pas montré afin d'alléger les illustrations*
- Deuxième couture: point droit à 6 mm (¼”) du bord du tissu en tendant légèrement le tissu pour conserver l'élasticité de la couture (2).

POCHETTE POUR FORMES AMOVIBLES

- Épingler l'endroit de la pochette sur l'envers de la doublure du haut du devant (3) et coudre au point zigzag tel qu'illustré.

- Couper une fente de 6 cm (2 ½”) sur la DOUBLURE SEULEMENT (4).

- Joindre les bords vifs au zigzag (5) et finir la courbe au bas au zigzag ou au surjet (6).

DEVANT

- Épingler les pièces du haut du devant sur le bas du devant et coudre DU BORD JUSQU'AU CRAN SEULEMENT (7).
- Épingler l'ENVERS de la doublure du haut du devant sur l'ENVERS du haut du devant et coudre DU BORD JUSQU'AU CRAN SEULEMENT (8).

- Épingler l'endroit de la doublure du bas du devant sur l'endroit des doublures du haut du devant et coudre DU BORD JUSQU'AU CRAN SEULEMENT (9).

- Retourner les pièces sur l'endroit avant de poursuivre avec l'assemblage du côté (10).

- Épingler le côté devant au devant en faisant correspondre les crans et coudre (11). Répéter pour l'autre côté.

- Épingler la doublure du haut du devant à l'envers du devant et de son côté. Joindre les bords vifs au point zigzag (12).

DOS

- Épingler le haut du dos au bas du dos et coudre au point zigzag (13). Épingler l'endroit de la doublure du bas du dos sur l'envers du haut du dos et coudre (14).

- Ramener la doublure sur le bas du devant, envers contre envers et joindre les bords vifs au point zigzag (15).

- Épingler les côtés dos au dos et coudre (16).

SLEEVE

- Pin sleeve to front, matching single notches, and stitch (17).
- Pin back to sleeve, matching double notches, and stitch (18). Repeat for the other sleeve.

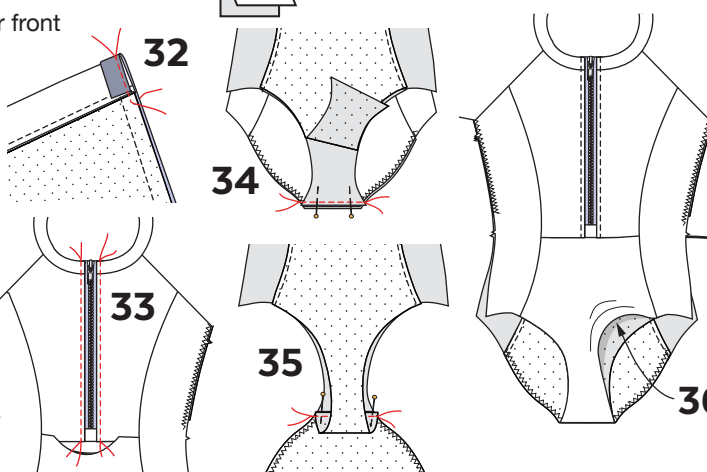
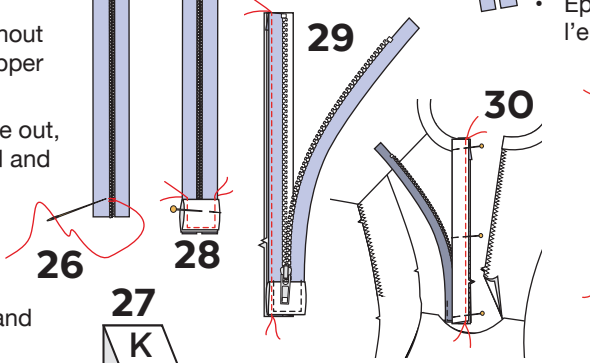
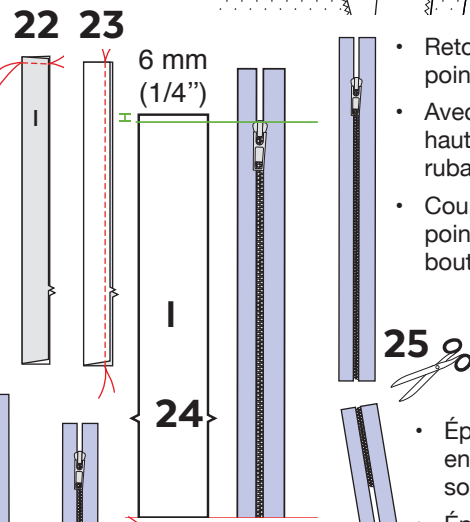
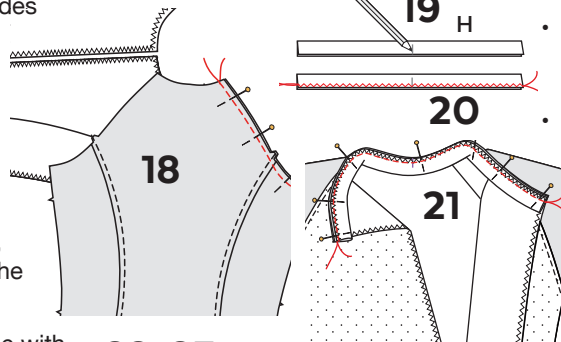
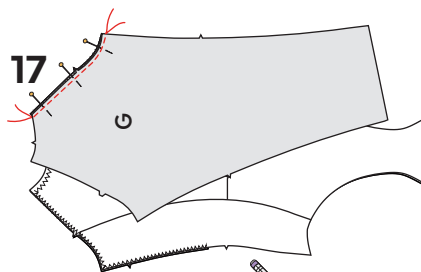
NECK BAND

- Fold band in half lengthwise, wrong sides together, mark center (19) and baste edges with a zigzag (20).
- Pin neck band to neckline, matching centers. Stitch, stretching the band as you sew to fit the neckline (21).

ZIPPER

- Fold zipper shield right sides together, matching notches, and stitch across the top as shown (22).
- Turn right side out and baste long edge with notch close to the edge (23).
- Place the "I" pattern piece next to your closed zipper, 6 mm (1/4") higher than the top of the zipper stop (24). Mark the bottom edge of the paper piece on your zipper.
- Cut the zipper at the mark (25). Stitch across the teeth approximately 1 cm (3/8") from the bottom (26) to create a new stop.
- Fold the zip cover wrong sides together (27), place over the end of the zipper (folded edge at the top) and stitch (28).
- Pin wrong side of zipper to the zipper shield, folding the end of the zipper tape under, and stitch (29).
- Pin right side of the zipper to the right side of upper front and stitch (30).
- Pin the other side of the zipper (without zipper shield) to the other side of upper front and stitch (31).
- Before you turn everything right side out, fold zipper tape over the neck band and stitch as shown (32).
- Turn the corner right side out and topstitch along the zipper (33).
- Pin right side of lower front to right side of lower back at crotch seam and baste (34).
- Pin RIGHT SIDE of lower front lining to RIGHT SIDE of lower back lining and stitch (35).

- Going through the opening at the leg opening (36), catch the opening below the zipper and sew it closed, from on notch to the other (37).



MANCHE

- Épingler la manche au devant en faisant correspondre les crans simples et coudre (17).
- Épingler le dos à la manche en faisant correspondre les crans doubles et coudre (18). Répéter pour l'autre côté.

BANDE À L'ENCOLURE

- Plier la bande envers contre envers dans la longueur, bien identifier le milieu (19) et joindre les bords vifs au point zigzag (20).
- Épingler la bande sur l'endroit de l'encolure en faisant correspondre les milieux. Coudre en tendant la bande pour qu'elle s'ajuste à l'encolure (21).

FERMETURE À GLISSIÈRE

- Plier la patte endroit contre endroit dans la longueur, en faisant correspondre les crans et coudre le haut tel qu'illustré (22).
- Retourner sur l'endroit et joindre le bord long au point de bâti (long point droit) (23).
- Avec la pièce I (papier) placée 6 mm (1/4") plus haut que l'arrêt, marquer le bas de la pièce sur le ruban (24).
- Couper le zip à la marque (25). Faire quelques points pour créer un arrêt à environ 1 cm (3/8") du bout (26).
- Plier le couvre-zip en deux (27).
- Placer sur l'endroit du bas du zip, le bord plié vers le haut et coudre au point de bâti tel qu'illustré (28).
- Épingler et coudre l'envers du zip sur la patte, en repliant le haut du ruban tel qu'illustré sur son envers (29).
- Épingler l'endroit du zip (côté avec patte) sur l'endroit du devant et coudre (30).
- Épingler l'autre zôté du zip sur l'autre côté du devant et coudre (31).
- Avant de retourner le zip sur l'endroit, rabattre l'extrémité sur l'intérieur de la bande du col, coudre tel qu'illustré (32).

- Retourner sur l'endroit et surpiquer de chaque côté du zip (33).
- Épingler l'endroit du bas du devant sur l'endroit du bas du dos et joindre l'entrejambe au point zigzag (34).
- Épingler l'ENDROIT de la doublure du bas du devant sur l'ENDROIT de la doublure du bas du dos et coudre (35).
- En passant par la cuisse devant, aller fermer l'ouverture au devant (36), d'un cran à l'autre, au point droit (37).

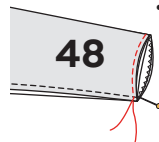
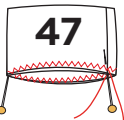
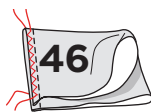
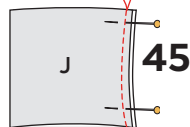
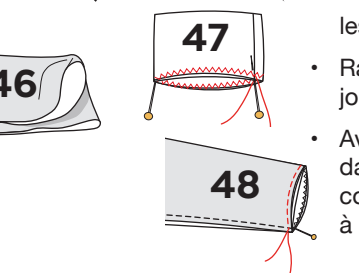
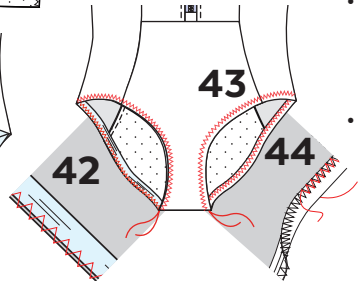
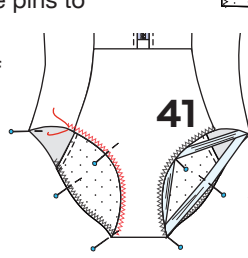
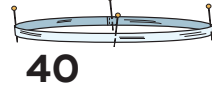
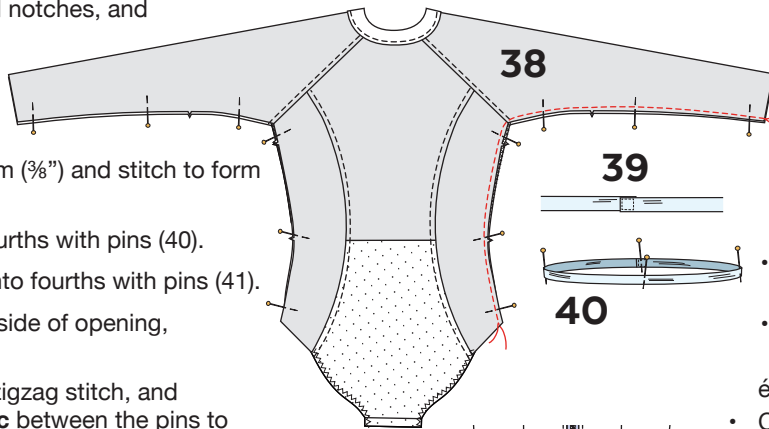
- Pin at side and underarm seams, matching seams and notches, and stitch (38).

ELASTIC AT LEG OPENINGS

- Overlap ends by 1 cm ($\frac{3}{8}$ ") and stitch to form a loop (39).
- Divide elastic into fourths with pins (40).
- Divide leg opening into fourths with pins (41).
- Pin elastic to wrong side of opening, matching pins (41).
- Edge stitch using a zigzag stitch, and stretching **the elastic** between the pins to lay flat against the fabric (42).
- Fold sewn elastic to wrong side of fabric, stitch over the first zigzag, stretching the elastic flat as you sew (fig. 43-44).

CUFF

- Pin ends together and stitch to form a loop (45).
- Fold in half and baste seam allowance with a zigzag (46).
- Turn right side out and baste raw edge with a zigzag (47).
- With the sleeve wrong side out, insert the cuff into the sleeve, matching seams. Pin and stitch, stretching the cuff as you sew to fit the opening (48).



- Épingler les côtés et les dessous de manche en faisant correspondre crans et couture et coudre (38).

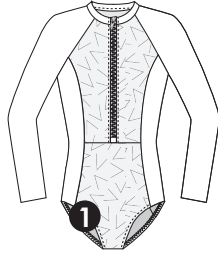
ÉLASTIQUE AUX CUISSSES

- Superposer les extrémités de l'élastique de 1 cm ($\frac{3}{8}$ ") et coudre (39).
- Diviser en quatre parties égales à l'aide d'épingles (40).
- Diviser l'ouverture des cuisses en quatre à l'aide d'épingles (41).
- Épingler l'élastique sur l'envers de l'ouverture en faisant correspondre les épingles (42).
- Coudre le bord vif au point zigzag («zig» sur l'élastique, «zag» dans le vide, le long de l'élastique, en tendant celui-ci entre les épingles pour qu'il s'ajuste à l'ouverture (43).
- Replier l'élastique cousu sur l'envers et surpiquer (44) en tendant à plat.

POIGNET

- Coudre les extrémités ensemble (45), Replier la couture sur elle-même et joindre les épaisseurs au point zigzag (46).
- Ramener le poignet envers contre envers et joindre les bords vifs au point zigzag (47).
- Avec la manche sur l'envers, insérer le poignet dans la manche en alignant les coutures et coudre en tendant le poignet pour qu'il s'ajuste à la manche (48).

**LONGUEURS
D'ÉLASTIQUES
ELASTIC LENGTHS**



1 **CUISSE**
*LEG
OPENING*

X 2

1 cm (3/8")

F	30.6 cm	12 "
G	31.9 cm	12 ½ "
H	33.3 cm	13 "
I	34.6 cm	13 ½ "
J	35.9 cm	14 ¼ "
K	37.3 cm	14 ¾ "
L	38.6 cm	15 ¼ "
M	39.9 cm	15 ¾ "
N	41.2 cm	16 ¼ "
O	42.5 cm	16 ¾ "
P	43.9 cm	17 ¼ "
Q	45.2 cm	17 ¾ "
R	46.5 cm	18 ¼ "
S	47.8 cm	18 ¾ "
T	49.1 cm	19 ¼ "
U	50.5 cm	19 ¾ "
V	51.8 cm	20 ½ "
W	53.2 cm	21 "
X	54.5 cm	21 ½ "
Y	55.9 cm	22 "
Z	57.5 cm	22 ¾ "
AA	59.1 cm	23 ¼ "
BB	60.7 cm	24 "
CC	62.2 cm	24 ½ "
DD	63.8 cm	25 ¼ "
EE	65.4 cm	25 ¾ "
FF	67.0 cm	26 ¼ "
GG	68.6 cm	27 "