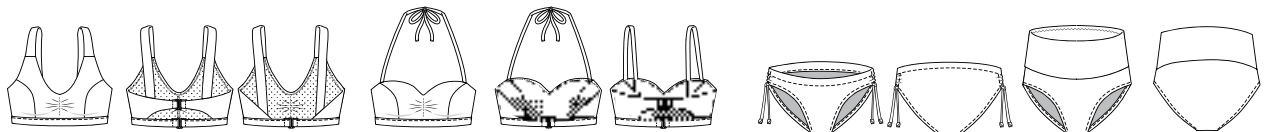


Jalie

PATRONS DE COUTURE
SEWING PATTERNS

3671



27 tailles
pour filles
et femmes

Gigi

27 sizes
for girls
and women

CRÉÉ ET IMPRIMÉ AU CANADA - DRAFTED AND PRINTED IN CANADA

www.jalie.com



3671	Bikinis
	GIGI
27 tailles sizes	<p>HAUTS DE BIKINIS: Entièrement doublés, bande sous le buste qui reste en place, découpe princesse et fronces au milieu devant. Choix de dos à attache simple ou double. Vous pouvez porter les bretelles au cou, sur l'épaule ou croisées. A: Affrontez les vagues avec ce haut à encolure en V et bretelle large! B: Haut de bikini style bandeau, parfait pour le bronzage, avec choix de bretelle étroite ou large. CULOTTE: C: Culotte taille basse avec découpe contrastante et élastique à la taille D: Culotte taille haute (bande de taille) avec découpe contrastante</p> <p>BIKINI TOPS: Fully lined, underbust band that stays in place, princess seaming at the front and gathers at center front. Choice of single- or double-tie back with clasp. You can wear the top halter, over-the-shoulder or X-Back style. A: Feel confident in the waves with this V-Neck bralette top! Wide straps in adult sizes in sizes (P and up). B: Tan friendly bandeau bikini top with narrow or wide straps. A classic for the beach! BIKINI BOTTOM: Lined front, regular leg opening (not too high, not too low), optional decorative ties at the sides for ruching and do add a fun element to a staple swimwear piece. C: Low-waist, finished with an elastic D: High-waist, finished with wide waistband.</p>

FILLES - GIRLS														
	Âge approximatif - Approximate age	2	3	4	5	6	7	8	9	10	11	12	13	
	Tailles européennes - European sizes	92	98	104	112	119	127	135	142	146	150	152	155	
	TAILLE JALIE - JALIE SIZES	F	G	H	I	J	K	L	M	N	O	P	Q	
TABLEAU DE MESURES - MEASUREMENT CHART														
1	Tour de poitrine - Full Bust	"	21	22	23	24	25	26	27	28	29	30	31	32
		cm	53	56	58	61	64	66	69	71	74	76	79	81
2	Tour de taille - Waist	"	20	20 1/2	21	21 1/2	22	22 1/2	23	23 3/4	24	25 1/4	25 3/4	26 1/2
		cm	51	52	53	55	56	57	58	60	62	64	66	67
3	Tour des hanches - Hips	"	22	23	24	25	26	27	28	29 1/2	30 1/2	32	33	34 1/2
		cm	56	58	61	64	66	67	69	71	74	78	81	87

Tissus recommandés Suggested Fabrics	Modèle - View	Largeur Width	Quantité de tissu requise - Yardage															
Tissu pour maillot de bain avec 60% d'extensibilité dans les deux sens (polyester/spandex, nylon/spandex) Swimsuit fabric with 60% stretch in the width AND length (polyester/spandex, nylon/spandex).	A/B	59" 150 cm	Tissu principal Main fabric		yd	3/8	3/8	3/8	3/8	3/8	3/8	3/8	3/8	3/8	3/8	3/8	3/8	3/8
			Doublure Lining		m	0.30	0.35	0.35	0.35	0.35	0.35	0.35	0.35	0.35	0.40	0.40	0.40	0.40
	C/D	59" 150 cm	Tissu principal Main fabric		yd	3/8	3/8	3/8	3/8	3/8	3/8	3/8	3/8	3/8	3/8	3/8	3/8	3/8
			Doublure Lining		m	0.30	0.30	0.30	0.30	0.30	0.30	0.30	0.30	0.30	0.30	0.30	0.30	0.30

FEMMES - WOMEN																	
Tailles USA - US Sizes	4	6	7	8	9	10	11	12	13	14	15	16	18	20	22		
Tailles européennes - European Sizes	34	36	37	38	39	40	41	42	43	44	45	46	48	50	52		
TAILLE JALIE - JALIE SIZES	R	S	T	U	V	W	X	Y	Z	AA	BB	CC	DD	EE	FF		
TABLEAU DE MESURES - MEASUREMENT CHART																	
1	Tour de poitrine - Full Bust	"	33	34	35	36	37	38	39	40	41	42	43	44	46	48	50
		cm	84	86	89	91	94	97	99	102	104	107	109	112	117	122	127
2	Tour de taille - Waist	"	27	28	29	30	31	32	33	34	35	36	37	38	40	42	44
		cm	69	71	74	76	79	81	84	86	89	91	94	97	102	107	112
3	Tour des hanches - Hips	"	36	37	38	39	40	41	42	43	44	45	46	47	49	51	53
		cm	91	94	97	99	102	104	107	109	112	114	117	119	124	130	135

Tissus recommandés Suggested Fabrics	Tissu pour maillot de bain avec 60% d'extensibilité dans les deux sens (polyester/spandex, nylon/spandex) Swimsuit fabric with 60% stretch in the width AND length (polyester/spandex, nylon/spandex).
--------------------------------------	---

Modèle - View	Largeur - Width	Quantité de tissu requise - Yardage																
A/B	59" 150 cm	Tissu principal Main fabric		yd	3/8	3/8	3/8	3/8	1/2	1/2	1/2	1/2	1/2	1/2	1/2	1/2	1/2	1/2
		Doublure Lining		m	0.40	0.40	0.40	0.40	0.45	0.45	0.45	0.45	0.45	0.45	0.45	0.45	0.50	0.50
C/D	59" 150 cm	Tissu principal Main fabric		yd	3/8	3/8	5/8	5/8	5/8	5/8	5/8	5/8	3/4	3/4	3/4	3/4	7/8	7/8
		Doublure Lining		m	0.35	0.35	0.60	0.60	0.60	0.60	0.60	0.60	0.65	0.65	0.70	0.70	0.75	0.75

PIÈCES DU PATRON - PATTERN PIECES		NOTIONS - ARTICLES DE MERCERIE
		A/B
		Attache ou crochet - Clasp or G-Hook 2 cm (3/4")
		Dos à attache simple Single-tie back x1
		Dos à attache double Double-tie back x2
		A/B
	Élastique 6 mm (1/4") Elastic F - O 2,5 m (2 3/4 yd)	Élastique 2 cm (3/4") Elastic F - O 1,5 m (1 5/8")
	P - FF 4 m (4 3/8 yd)	P - FF 3,5 m (3 7/8")

Les ressources de couture et d'ourlet sont intégrées dans le patron.
Seam and hem allowances are included in pattern.

ÉLASTICITÉ MINIMALE REQUISE DANS LES DEUX SENS
STRETCH REQUIRED BOTH WAYS



© Jeanne Binet 2016
Toute reproduction est interdite
Reproduction is forbidden

	TISSU PRINCIPAL - MAIN FABRIC 150 cm (59")	DOUBLURE - LINING 150 cm (59")
	F - FF	F - FF

	TISSU PRINCIPAL - MAIN FABRIC 150 cm (59")	DOUBLURE - LINING 150 cm (59")
	F - FF	F - FF

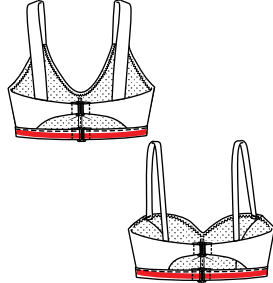
	TISSU PRINCIPAL - MAIN FABRIC 150 cm (59")	DOUBLURE - LINING 150 cm (59")
	F - FF	F - FF

	TISSU PRINCIPAL - MAIN FABRIC 150 cm (59")	DOUBLURE - LINING 150 cm (59")
	F - FF	F - FF

**LONGUEURS
D'ÉLASTIQUES
ELASTIC LENGTHS**

**MODÈLES A/B
VIEWS A/B**

Élastique 2 cm
3/4" Elastic



**BANDE SOUS
LE BUSTE
UNDERBUST BAND**

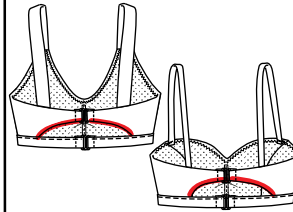
X1

	cm	"
F	51.3	20 1/4
G	53.3	21
H	55.3	21 3/4
I	57.3	22 5/8
J	59.3	23 3/8
K	61.3	24 1/8
L	63.3	24 7/8
M	64.7	25 1/2
N	66.1	26
O	67.4	26 1/2
P	68.8	27 1/8
Q	70.2	27 5/8
R	71.6	28 1/8
S	72.9	28 3/4
T	75.0	29 1/2
U	77.0	30 1/4
V	79.0	31 1/8
W	81.0	31 7/8
X	83.0	32 5/8
Y	85.0	33 1/2
Z	87.0	34 1/4
AA	89.1	35
BB	91.1	35 7/8
CC	93.1	36 5/8
DD	96.6	38
EE	100.2	39 1/2
FF	103.8	40 7/8

**LONGUEURS
D'ÉLASTIQUES ELASTIC
LENGTHS**

**MODÈLES A/B
VIEWS A/B**

Élastique 6mm
1/4" Elastic

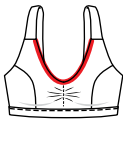
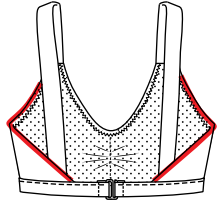
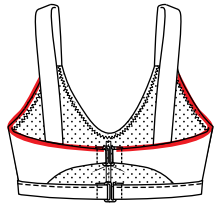



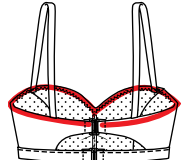
**DOS À DOUBLE
ATTACHE
(BORD INFÉRIEUR)**

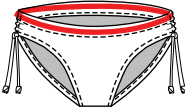
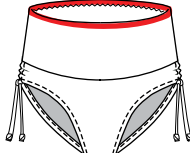
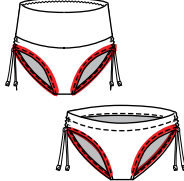
**DOUBLE-TIE BACK
(BOTTOM EDGE)**

X2

	cm	"
F	7.9	3 1/8
G	8.1	3 1/4
H	8.4	3 1/4
I	8.6	3 3/8
J	8.9	3 1/2
K	9.1	3 5/8
L	9.4	3 3/4
M	9.6	3 3/4
N	9.8	3 7/8
O	10.0	4
P	10.3	4
Q	10.5	4 1/8
R	10.7	4 1/4
S	11.0	4 1/4
T	11.1	4 3/8
U	11.3	4 1/2
V	11.5	4 1/2
W	11.7	4 5/8
X	11.9	4 3/4
Y	12.1	4 3/4
Z	12.3	4 7/8
AA	12.5	4 7/8
BB	12.7	5
CC	12.9	5 1/8
DD	13.5	5 3/8
EE	14.1	5 1/2
FF	14.7	5 3/4

LONGUEURS D'ÉLASTIQUES - ELASTIC LENGTHS										
HAUT DE BIKINI EN V - MODÈLE A V-NECKBIKINI TOP - VIEW A										
Élastique 6 mm - 1/4" Elastic						Élastique 1 cm (3/8") ou/or 2 cm (3/4") Elastic				
								BRETELLE (MÊME LONGUEUR QUE LA PIÈCE DE TISSU) STRAP (SAME LENGTH AS FABRIC)		
ENCOLURE NECKLINE		EMMANCHURE + DOS SIMPLE (BORD SUPÉRIEUR) ARMSCYE + SINGLE-TIE BACK (TOP EDGE)		EMMANCHURE + DOS ATTACHE DOUBLE (BORD SUPÉRIEUR) ARMSCYE + DOUBLE-TIE BACK (TOP EDGE)						
X1		X2		X2		X2				
		cm	"	cm	"	cm	"			
F	12.9	5 1/8	18.0	7 1/8	20.8	8 1/8	Élastique 1 cm (3/8") Elastic		42.0	16 1/2
G	14.2	5 5/8	18.7	7 3/8	21.3	8 3/8			42.6	16 3/4
H	15.5	6 1/8	19.3	7 5/8	21.7	8 1/2			43.1	17
I	16.8	6 5/8	19.9	7 7/8	22.2	8 3/4			43.7	17 1/4
J	18.0	7 1/8	20.6	8 1/8	22.7	9			44.3	17 3/8
K	19.3	7 5/8	21.2	8 3/8	23.2	9 1/8			44.8	17 5/8
L	20.6	8 1/8	21.9	8 5/8	23.7	9 3/8			45.4	17 7/8
M	21.4	8 3/8	22.5	8 7/8	24.3	9 5/8			45.9	18 1/8
N	22.2	8 3/4	23.0	9 1/8	24.9	9 7/8			46.4	18 1/4
O	23.0	9	23.6	9 1/4	25.6	10 1/8			46.9	18 1/2
P	23.7	9 3/8	24.2	9 1/2	26.2	10 1/4			47.4	18 5/8
Q	24.5	9 5/8	24.8	9 3/4	26.8	10 1/2			47.9	18 7/8
R	25.3	10	25.4	10	27.5	10 3/4			48.4	19
S	26.1	10 1/4	26.0	10 1/4	28.1	11			48.8	19 1/4
T	26.7	10 1/2	26.8	10 1/2	28.8	11 3/8			49.5	19 1/2
U	27.3	10 3/4	27.6	10 7/8	29.6	11 5/8			50.1	19 3/4
V	27.8	11	28.5	11 1/4	30.4	12	50.7	20		
W	28.4	11 1/8	29.3	11 1/2	31.1	12 1/4	51.4	20 1/4		
X	29.0	11 3/8	30.1	11 7/8	31.9	12 1/2	52.0	20 1/2		
Y	29.5	11 5/8	30.9	12 1/8	32.6	12 7/8	52.6	20 3/4		
Z	30.1	11 7/8	31.7	12 1/2	33.4	13 1/8	53.3	21		
AA	30.7	12 1/8	32.6	12 7/8	34.2	13 1/2	53.9	21 1/4		
BB	31.3	12 1/4	33.4	13 1/8	34.9	13 3/4	54.5	21 1/2		
CC	31.8	12 1/2	34.2	13 1/2	35.7	14	55.1	21 3/4		
DD	34.4	13 1/2	36.0	14 1/8	37.3	14 3/4	55.8	22		
EE	37.0	14 1/2	37.7	14 7/8	38.9	15 3/8	56.4	22 1/4		
FF	39.6	15 5/8	39.4	15 1/2	40.6	16	57.0	22 1/2		
								Élastique 2 cm (3/4") Elastic		

LONGUEURS D'ÉLASTIQUES ELASTIC LENGTHS						
HAUT DE BIKINI BANDEAU - MODÈLE B BANDEAU BIKINI TOP - VIEW B						
Élastique 6 mm - 1/4" Elastic				Élastique - Elastic 1 cm (3/8") ou/or 2 cm (3/4")		
				BRETELLE (MÊME LONGUEUR QUE LA PIÈCE DE TISSU) STRAP (SAME LENGTH AS FABRIC)		
HAUT DU BIKINI DOS ATTACHE SIMPLE (BORD SUPÉRIEUR) NECKLINE + SINGLE-TIE BACK (TOP EDGE)		HAUT DU BIKINI DOS ATTACHE DOUBLE (BORD SUPÉRIEUR) NECKLINE + DOUBLE-TIE BACK (TOP EDGE)				
X1		X1		X2		
			cm	"	cm	"
F	41.7	16 3/8	47.4	18 5/8	42.0	16 1/2
G	44.0	17 3/8	49.4	19 1/2	42.6	16 3/4
H	46.3	18 1/4	51.4	20 1/4	43.1	17
I	48.7	19 1/8	53.4	21	43.7	17 1/4
J	51.0	20 1/8	55.4	21 7/8	44.3	17 3/8
K	53.3	21	57.4	22 5/8	44.8	17 5/8
L	55.7	21 7/8	59.4	23 3/8	45.4	17 7/8
M	57.2	22 1/2	61.0	24	45.9	18 1/8
N	58.7	23 1/8	62.6	24 5/8	46.4	18 1/4
O	60.2	23 3/4	64.2	25 1/4	46.9	18 1/2
P	61.7	24 1/4	65.8	25 7/8	47.4	18 5/8
Q	63.2	24 7/8	67.4	26 1/2	47.9	18 7/8
R	64.7	25 1/2	69.0	27 1/8	48.4	19
S	66.2	26 1/8	70.6	27 3/4	48.8	19 1/4
T	68.6	27	72.9	28 3/4	49.5	19 1/2
U	71.0	28	75.1	29 5/8	50.1	19 3/4
V	73.4	28 7/8	77.4	30 1/2	50.7	20
W	75.8	29 7/8	79.7	31 3/8	51.4	20 1/4
X	78.2	30 3/4	81.9	32 1/4	52.0	20 1/2
Y	80.6	31 3/4	84.2	33 1/8	52.6	20 3/4
Z	83.0	32 5/8	86.4	34	53.3	21
AA	85.4	33 5/8	88.7	34 7/8	53.9	21 1/4
BB	87.8	34 1/2	90.9	35 3/4	54.5	21 1/2
CC	90.2	35 1/2	93.2	36 3/4	55.1	21 3/4
DD	94.7	37 1/4	97.5	38 3/8	55.8	22
EE	99.2	39 1/8	101.8	40 1/8	56.4	22 1/4
FF	103.8	40 7/8	106.1	41 3/4	57.0	22 1/2

LONGUEURS D'ÉLASTIQUES - ELASTIC LENGTHS						
CULOTTE - BIKINI BOTTOM						
Élastique 2 cm 3/4" Elastic		Élastique 6 mm - 1/4" Elastic				
						
TAILLE BASSE (MODÈLE C) LOW WAIST (VIEW C)		TAILLE HAUTE (MODÈLE D) HIGH WAIST (VIEW D) INSIDE WAISTBAND		CUISSE LEG OPENING		
X1		X1		X2		
	cm	"	cm	"	cm	"
F	45.1	17 3/4	40.6	16	29.6	11 5/8
G	47.2	18 5/8	42.6	16 3/4	31.6	12 3/8
H	49.3	19 3/8	44.6	17 1/2	33.6	13 1/4
I	51.4	20 1/4	46.6	18 3/8	35.6	14
J	53.5	21 1/8	48.6	19 1/8	37.5	14 3/4
K	55.6	21 7/8	50.5	19 7/8	39.5	15 5/8
L	57.7	22 3/4	52.5	20 5/8	41.5	16 3/8
M	59.2	23 1/4	53.7	21 1/8	42.8	16 7/8
N	60.6	23 7/8	54.9	21 5/8	44.1	17 3/8
O	62.0	24 3/8	56.0	22	45.3	17 7/8
P	63.5	25	57.2	22 1/2	46.6	18 3/8
Q	64.9	25 1/2	58.4	23	47.9	18 7/8
R	66.4	26 1/8	59.6	23 1/2	49.2	19 3/8
S	67.8	26 3/4	60.7	23 7/8	50.4	19 7/8
T	69.8	27 1/2	62.5	24 5/8	51.1	20 1/8
U	71.8	28 1/4	64.2	25 1/4	51.8	20 3/8
V	73.7	29	66.0	26	52.5	20 5/8
W	75.7	29 3/4	67.7	26 5/8	53.1	20 7/8
X	77.7	30 5/8	69.5	27 3/8	53.8	21 1/4
Y	79.7	31 3/8	71.2	28	54.5	21 1/2
Z	81.6	32 1/8	73.0	28 3/4	55.2	21 3/4
AA	83.6	32 7/8	74.7	29 3/8	55.8	22
BB	85.6	33 3/4	76.5	30 1/8	56.5	22 1/4
CC	87.6	34 1/2	78.2	30 3/4	57.2	22 1/2
DD	91.0	35 7/8	81.6	32 1/8	58.1	22 7/8
EE	94.5	37 1/4	84.9	33 3/8	58.9	23 1/4
FF	98.0	38 5/8	88.2	34 3/4	59.8	23 1/2

ENGLISH INSTRUCTIONS

PATTERN #3671

BIKINIS

INCLUDES 27 SIZES

(GIRLS, TEENS, WOMEN)

PATRONS DE COUTURE
SEWING PATTERNS**SEAM AND HEM ALLOWANCES
ARE INCLUDED IN THE PATTERN****HOW TO PICK YOUR JALIE SIZE**

- For the top: Use the JALIE SIZE (letter) corresponding to your full bust measurement in the sizing chart.
- For the bottom: Use the JALIE SIZE (letter) corresponding to your hips measurement in the sizing chart.

UNLESS OTHERWISE INSTRUCTED

- Sew this garment 6 mm (1/4") from edge.
- Pieces are assembled right sides together.

INSTRUCTIONS EN FRANÇAIS

PATRON #3671

BIKINIS

COMPREND 27 TAILLES

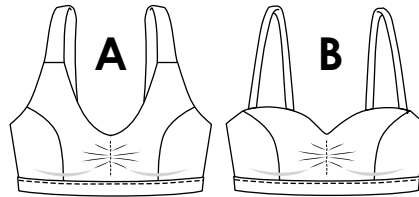
(FILLES, ADOLESCENTES ET FEMMES)

**LES RESSOURCES DE COUTURE ET
D'OURLET SONT COMPRISES****COMMENT CHOISIR VOTRE TAILLE JALIE**

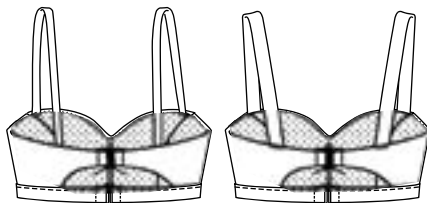
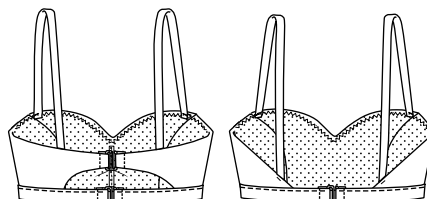
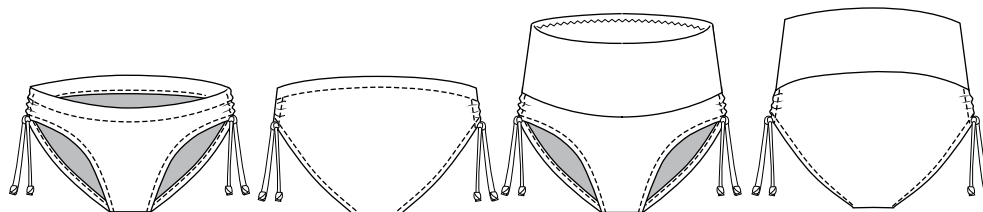
- Pour le haut: Utiliser la TAILLE JALIE (lettre) correspondant à votre tour de buste dans le tableau de mesures.
- Pour le bas: Utiliser la TAILLE JALIE (lettre) correspondant à votre tour de hanches dans le tableau de mesures.

À MOINS D'AVIS CONTRAIRE

- Coudre ce vêtement à 6 mm (1/4") du bord.
- Lors de l'assemblage, les pièces du vêtement sont cousues endroit contre endroit.

**CHOIX D'ENCOLURES
NECKLINE OPTIONS**Encolure en V
V-Neck

Bandeau

**CHOIX DE BRETELLES
STRAP OPTIONS**Bretelles étroites
Narrow strapsBretelles larges
Wide straps**CHOIX DE DOS
BACK OPTIONS**Dos attache double
Double-tie backDos attache simple
Single-tie back**ATTACHEZ-LE À VOTRE GOÛT!
WEAR THE STRAPS YOUR WAY!**Croisées
X-BackLicou
Halter**CULOTTES AVEC OU SANS CORDON DE FRONÇAGE AUX CÔTÉS
BOTTOMS WITH OPTIONAL SIDE RUCHING TIES**Taille basse avec élastique
Low-waist elastic waistAvec bande de taille large (taille haute)
With wide waistband (high waist)

PATTERN PIECES

BIKINI TOP**A - CENTER FRONT - VIEW A**

Cut 1 main fabric on fold

Children sizes: Cut 1 in lining, on fold

Adult sizes (with cups): Cut 2 in lining on fold

B - CENTER FRONT - VIEW B

Cut 1 main fabric on fold

Children sizes: Cut 1 in lining, on fold

Adult sizes (with cups): Cut 2 in lining on fold

C - SIDE FRONT - VIEWS A AND B

Cut 2 main fabric

Children sizes: Cut 2 in lining

Adult sizes (with cups): Cut 4 in lining

D - SINGLE-TIE BACK - VIEWS A AND B

Cut 2 main fabric

Cut 2 lining

E - DOUBLE-TIE BACK - VIEWS A AND B

Cut 2 main fabric

Cut 2 lining

F - UNDERBUST BAND

Cut 1

G - NARROW STRAP

Cut 2

H - WIDE STRAP

Cut 2

BIKINI BOTTOM**I - FRONT**

Cut 1 main fabric on fold

Cut 1 doublure sur la pliure

J - BACK

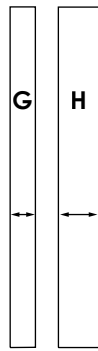
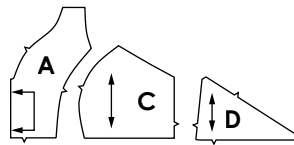
Cut 1 main fabric on fold

K - WAISTBAND VIEW D

Cut 4 main fabric

L - SIDE TIES (OPTIONAL)

Cut 2 main fabric



PIÈCES DU PATRON

HAUT DU BIKINI**A - MILIEU DEVANT - MODÈLE A**

Couper 1 tissu sur la pliure

Enfants: Couper 1 doublure sur la pliure

Adultes: Couper 2 doublure sur la pliure

B - MILIEU DEVANT - MODÈLE B

Couper 1 tissu sur la pliure

Enfants: Couper 1 doublure sur la pliure

Adultes: Couper 2 doublure sur la pliure

C - CÔTÉ DEVANT - MODÈLES A ET B

Couper 2 tissu

Enfants: Couper 2 doublure

Adultes: Couper 4 doublure

D - DOS ATTACHE SIMPLE - MODÈLES A ET B

Couper 2 tissu

Couper 2 doublure

E - DOS ATTACHE DOUBLE - MODÈLES A ET B

Couper 2 tissu

Couper 2 doublure

F - BANDE SOUS LE BUSTE

Couper 1

G - BRETELLE FINE

Couper 2

H - BRETELLE LARGE

Couper 2

CULOTTE**I - DEVANT**

Couper 1 tissu sur la pliure

Couper 1 doublure sur la pliure

J - DOS

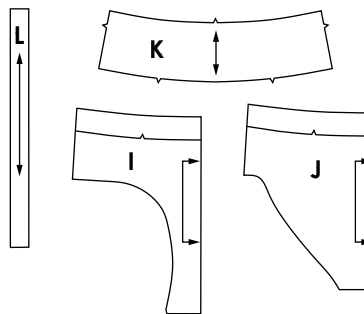
Couper 1 tissu sur la pliure

K - BANDE DE TAILLE HAUTE

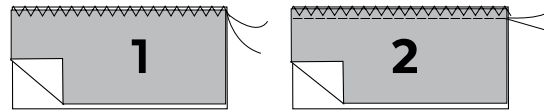
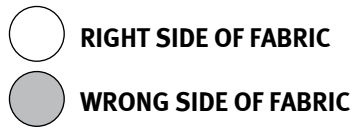
Couper 4 tissu

L - CORDON (FACULTATIF)

Couper 2 tissu



SEWING THE GARMENT



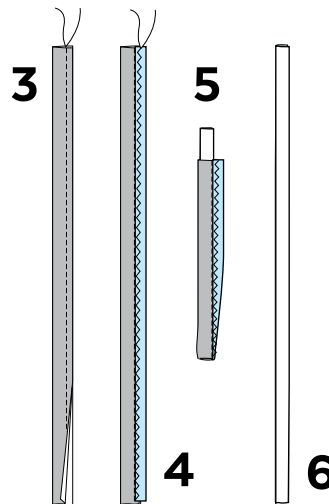
JALIE SEWING TECHNIQUE FOR STRETCH FABRICS

IF YOU DO NOT HAVE A SERGER, USE THIS TECHNIQUE ON SEAMS THAT WILL NEED TO STRETCH

- **First stitch:** Wide zigzag stitch along the edge of the fabric ("zig" on the fabric, "zag" in the air), without stretching the fabric (1). *This stitch will not be shown in the illustrations*
- **Second stitch:** Straight stitch 6 mm (1/4") from edge, stretching the fabric gently (2) to preserve the seams' elasticity.

STRAPS

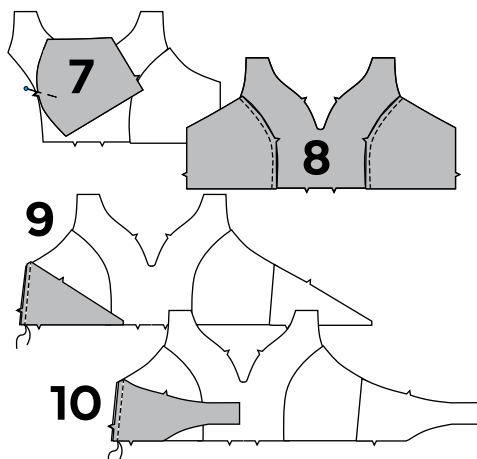
- **View A:**
 - Children: requires 1 cm (3/8") elastic.
 - Adults (Q to FF): wide strap option only, requires 2 cm (3/4") elastic
- **View B:**
 - Children: requires 1 cm (3/8") elastic.
 - Adults: choice of narrow (1 cm (3/8") elastic) or wide strap (2 cm (3/4") elastic).
- Fold strap lengthwise, right sides together and stitch (3).
- Cut an elastic of the same length as the strap. Sew it to the seam allowance, without stretching, with a zigzag (4).
- Turn right side out (5-6). Your elastic is enclosed in the strap and you are ready to start making the bikini top!



MAIN FABRIC ASSEMBLY (VIEWS A/B)

WE SHOW VIEW A IN THE STEPS WHEN THE CONSTRUCTION IS THE SAME FOR BOTH STYLES.

- Pin side front piece (C) to center front piece (A/B), matching notches, and stitch (7-8).
- Pin back (single (9) or double tie (10)) to side front and sew the side seam.



INSTRUCTIONS DE COUTURE



TECHNIQUE DE COUTURE JALIE POUR TISSUS EXTENSIBLES SUR MACHINE RÉGULIÈRE

SI VOUS N'AVEZ PAS DE SURJETEUSE, UTILISER CETTE TECHNIQUE SUR LES COUTURES QUI DOIVENT S'ÉTIRER:

- **Première couture:** point zigzag large directement sur le bord vif du tissu, sans tendre le tissu (1). *Ce zigzag ne sera pas montré afin d'alléger les illustrations*
- **Deuxième couture:** point droit à 6 mm (1/4") du bord du tissu en tendant légèrement le tissu pour conserver l'élasticité de la couture (2).

PRÉPARATION DES BRETELLES

- **Modèle A:**
 - Enfants: requiert de l'élastique 1 cm (3/8").
 - Adultes (Q à FF): Requiert de l'élastique de 2 cm (3/4") pour bretelles larges seulement.
- **Modèle B:**
 - Enfants: requiert de l'élastique 1 cm (3/8").
 - Adultes: choix de bretelle étroite (élastique 1 cm (3/8")) ou large (élastique 2 cm (3/4")).
- Plier la bretelle endroit contre endroit dans la longueur et coudre (3).
- Tailler un élastique de la même longueur que la bretelle et coudre l'élastique sur la ressource de couture (4).
- Retourner sur l'endroit (5-6). L'élastique est maintenant enveloppé de tissu. Vous êtes prêtes à commencer l'assemblage du bikini!

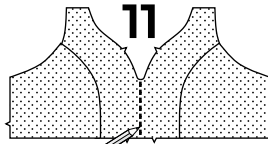
ASSEMBLAGE TISSU PRINCIPAL (MODÈLES A/B)

NOUS NE MONTRONS QUE LE MODÈLE A DANS LES INSTRUCTIONS. LES ÉTAPES SONT LES MÊMES POUR LE MODÈLE B

- Épingler le côté devant (C) sur le milieu devant (A/B) et coudre (7-8).
- Épingler le dos (simple (9) ou double (10)) au côté et coudre.

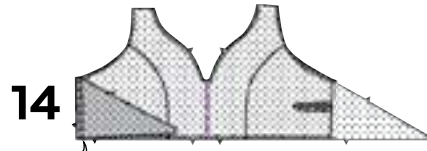
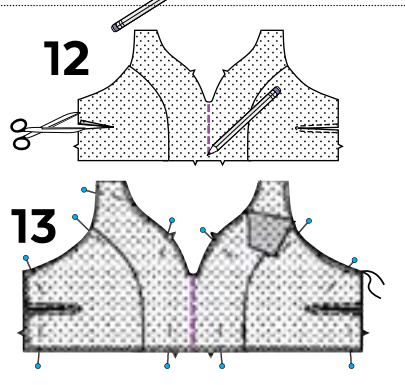
LINING (ALL SIZES)

- Pin one pair of side front linings (C) to center front lining (A/B), matching notches, and stitch (7-8).
- Mark center front on **right side** of lining (11).

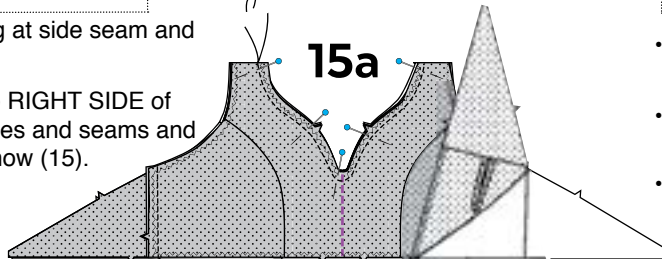


ADDITIONAL LINING LAYER TO CREATE A POUCH FOR SWIM CUPS (ADULTS)

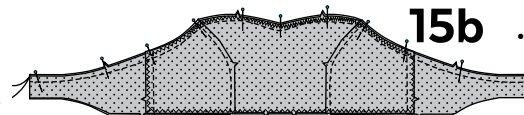
- Pin another pair of side front linings (C) to center front lining (A/B), matching notches, and stitch (7-8).
- Mark center front on **right side** of lining (12).
- Cut as shown to create an opening. You can finish the edge with a zigzag or your serger (12).
- Pin wrong side of this lining to the right side of the first lining and baste all around with a zigzag (13).



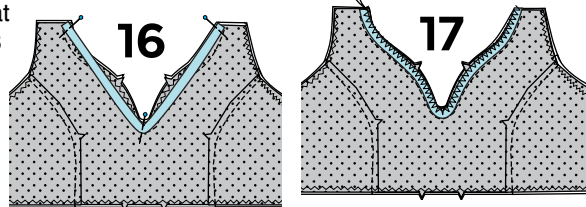
- Pin back lining to front lining at side seam and stitch (14).
- Pin **RIGHT SIDE** of lining to **RIGHT SIDE** of main fabric, matching notches and seams and stitch the neckline only for now (15).
- **VIEW B (bandeau):** Stitch top edge from one end to the other since the neckline goes all the way to the back.



- Pin ends and center of 6 mm (1/4") elastic to neckline lining (on the seam allowance) (16) and stitch using a zigzag stitch, stretching it lightly to lay flat against the fabric (17 - view A, 18 - view B).

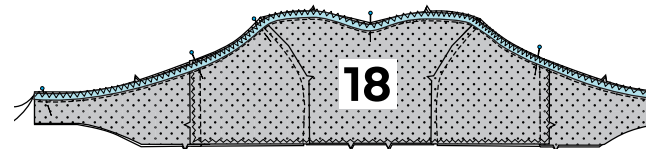


- **Understitch** with a zigzag, with the elastic and seam allowance under the lining as shown (19).

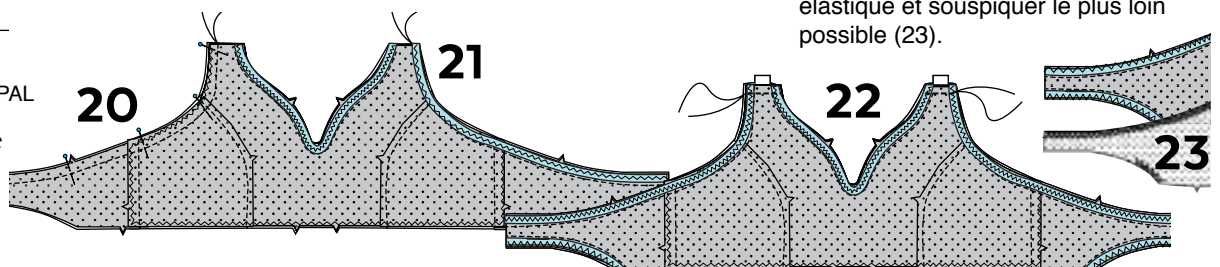


- **VIEW A:**
 - Pin and stitch armhole (20)
 - Add the elastic using the same technique you used for the neckline (21).
 - Understitch from the end of the piece to the princess seam at the front.
 - Insert strap between the fabric and lining and stitch (go back and forth a few times) as shown (22).

- **DOUBLE-TIE BACK:**
 - Sew the bottom edge, add the elastic and understitch as far as you can (23).



TISSU PRINCIPAL
MAIN
FABRIC



DOUBLURE POUR TOUS

- Épingler une des doublures du côté devant (C) sur le milieu devant (A/B) et coudre (7-8).
- Marquer le milieu devant sur l'endroit (11).

POCHETTE POUR INSERTION DE COUPES / FORMES (ADULTES)

- Épingler les autres doublures du côté devant (C) sur le milieu devant (A/B) et coudre (7-8).
- Marquer le milieu devant **sur l'endroit** (12).
- Faire une incision au côté et finir à la surjeteuse ou au zigzag (12).
- Épingler l'envers de la doublure avec incision sur l'endroit de la doublure assemblée précédemment et joindre le pourtour au point zigzag (13).

- Épingler la doublure du dos au côté de la doublure et coudre (14).
- Épingler l'endroit de la doublure sur l'endroit du tissu principal et coudre
- **MODÈLE B (bandeau):** Coudre le bord supérieur d'une extrémité à l'autre puisque l'encolure et l'emmanchure forment une seule couture (15b).

- Épingler l'élastique 6 mm (1/4") sur la ressource de couture de la doublure (16) et coudre en tendant légèrement pour que l'élastique s'ajuste à la pièce, à l'aide d'un point zigzag (17 - modèle A, 18 - modèle B).

- **Souspiquer** en ramenant l'élastique vers la doublure et cousant au zigzag **sur la doublure** pour prendre l'élastique et la ressource de couture ensemble (19).

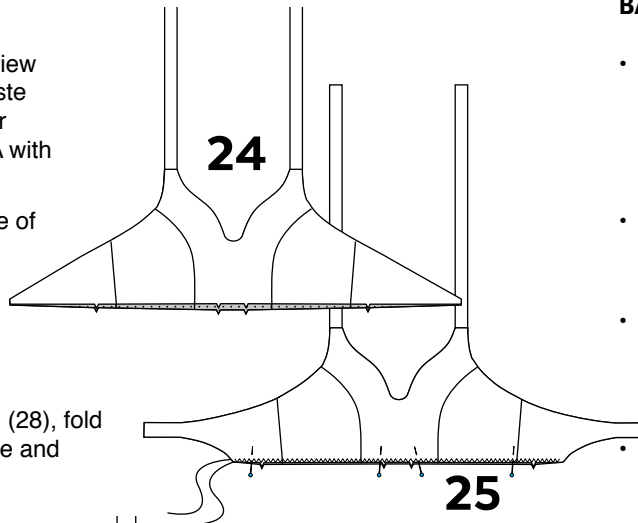
- **MODÈLE A:**
 - Coudre l'emmanchure (20)
 - Ajouter un élastique avec la même technique (21).
 - Souspiquer jusqu'à la couture de la découpe au devant.

- Insérer la bretelle large entre le tissu et la doublure et coudre tel qu'illustré (22).

- **MODÈLE À ATTACHE DOUBLE:**
 - Coudre le bord inférieur, ajouter un élastique et souspiquer le plus loin possible (23).

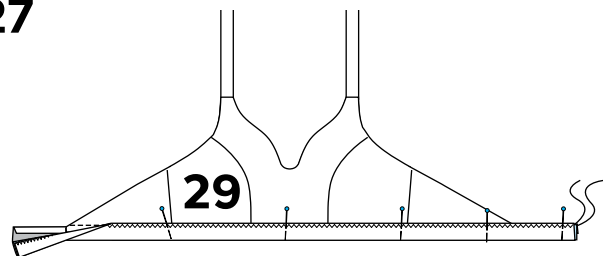
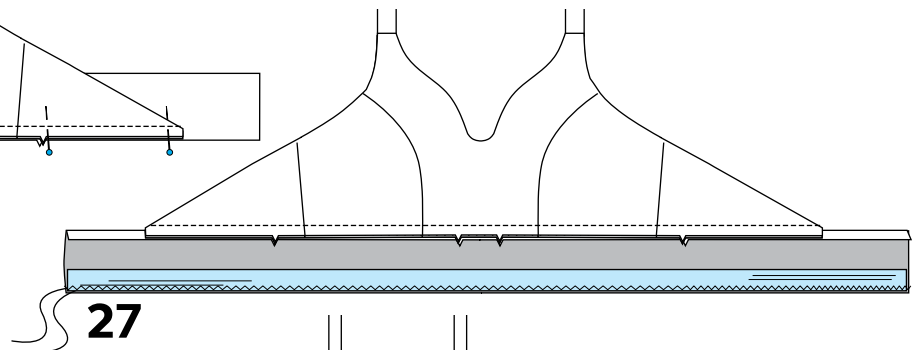
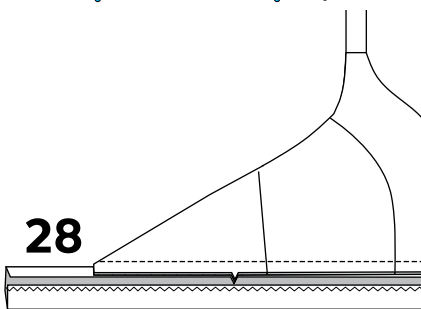
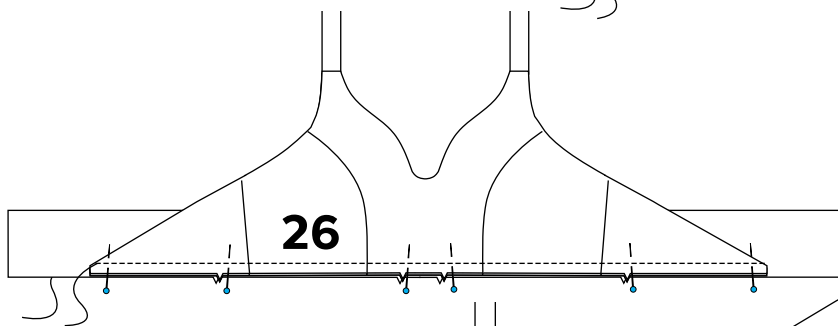
UNDERBUST BAND

- Turn right side out (24 - finished view A with single-tie back shown). Baste bottom edge wrong sides together with a zigzag (25 - finished view A with double-tie back shown).
- Pin right side of band to lining side of bottom edge, matching notches, and stitch (26).
- Bring band down and sew 2 cm (3/4") elastic along the bottom edge, with a zigzag stitch (27).
- Fold elastic to wrong side of band (28), fold again to cover the seam allowance and topstitch (29).



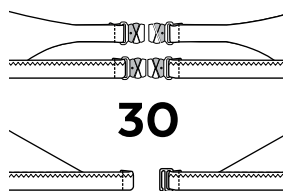
BANDE SOUS LE BUSTE

- Retourner sur l'endroit et joindre les bords inférieurs au point zigzag (24 - modèle A avec dos à attache simple, 25 - modèle A avec dos à attache double).
- Épingler l'endroit de la bande sur le bord inférieur de la doublure en faisant correspondre les crans (26).
- Ramener vers le bas et coudre l'élastique 2 cm (3/4") sur l'envers du bord libre de la bande, au point zigzag (27).
- Plier l'élastique sur l'envers de la bande (28), replier pour couvrir le bord inférieur du bikini et surpiquer (29).

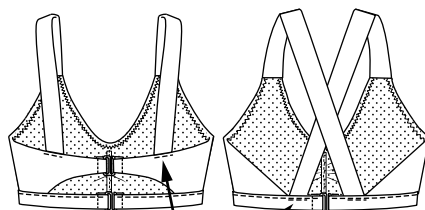


FINISHING

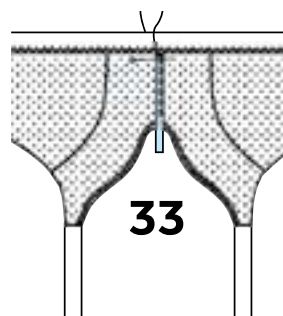
- Sew clasps or hooks to the ends (if you sew a hook, you have to fold and stitch to create a loop on the other of course!) (30).
- **View A:** Sew strap ends to lining side of back, stitching through the elastic (31).
- **View B:** Sew strap ends to lining side of front (and back if desired) (32).
- Cut an elastic that is as long as your center front. Pin one end (butt against the band) and stitch, stretching the elastic as much as you can (33).
- Cut the excess elastic (34). The front will be gathered when the elastic is relaxed.



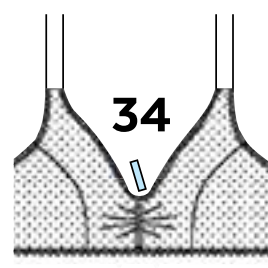
30



31



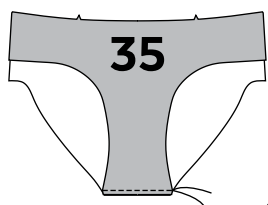
33



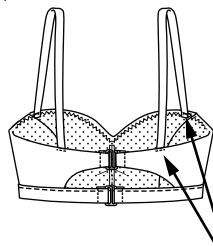
34

BRIEFS

- Pin back to front at crotch seam and stitch (35).
- Pin right side of lining to wrong side of back at crotch seam and stitch (36).
- Bring wrong side of lining against wrong side of front and baste raw edges with a zigzag (37-38).
- Pin ends of elastic to the leg opening and edge stitch with a zigzag, stretching the elastic as you sew to fit the opening (39).
- Fold elastic to wrong side and topstitching, stretching the elastic flat as you sew (40).
- Pin back to front at side seams and stitch **1.5 cm (5/8") from edge** (41).
- Open the seam allowance and stitch as shown to create casings (42). If you do not plan on adding side ties, simply trim the seam allowance to 6 mm (1/4") and topstitch.

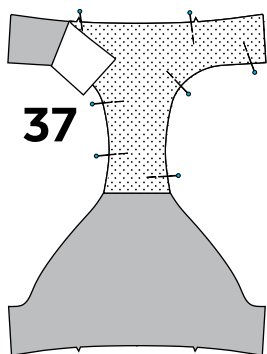


35

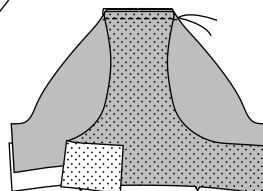


32

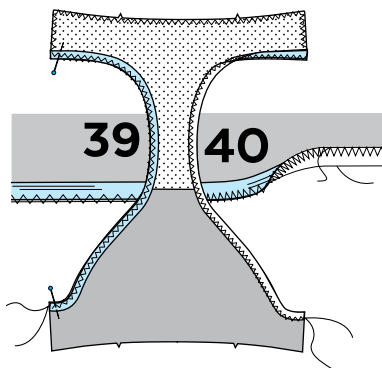
36



37

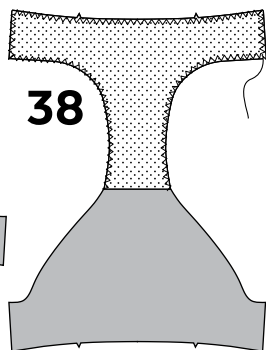


38



39

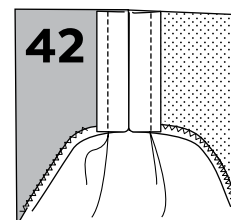
40



41

CULOTTE

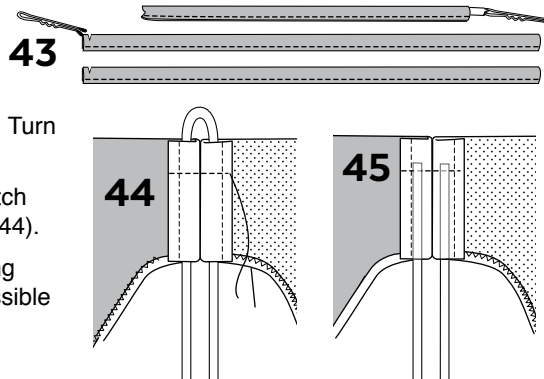
- Épingler le dos au devant et coudre l'entrejambe (35).
- Épingler l'endroit de la doublure du devant sur l'envers du dos et coudre à l'entrejambe (36).
- Ramener la doublure et le devant envers contre envers et joindre les bords vifs au point zigzag (37-38).
- Épingler les extrémités de l'élastique 6 mm (1/4") à l'ouverture de la cuisse et coudre au point zigzag en tendant l'élastique pour qu'il s'ajuste à l'ouverture (39).
- Plier l'élastique sur l'envers et surpiquer en tendant l'élastique à plat (40).
- Épingler le dos au devant et coudre **SOLIDEMENT** les côtés à **1,5 cm (5/8") du bord** (41).
- Ouvrir la ressource de couture et surpiquer au point droit pour créer des coulisses (42). Si vous ne prévoyez pas mettre de cordon, vous pouvez réduire la ressource à 6 mm (1/4") et surpiquer de la même façon.



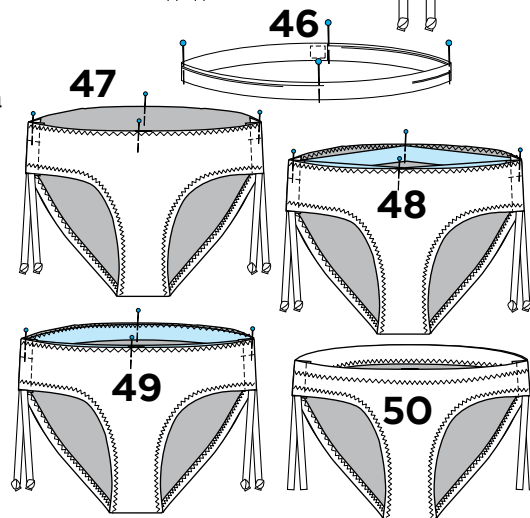
42

SIDE TIE (OPTIONAL)

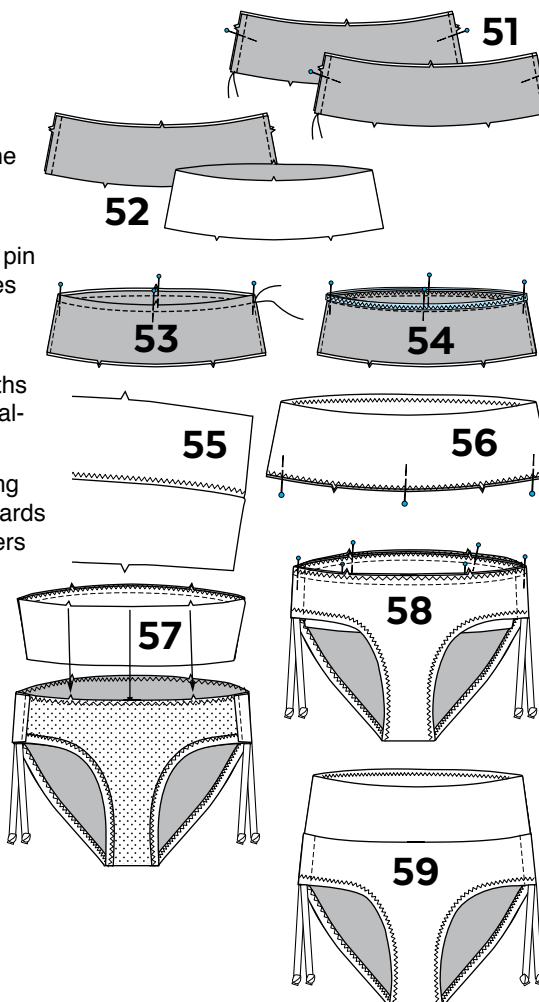
- Fold each tie piece lengthwise, right sides together, and stitch (43). Turn right side out.
- Feed tie through the casing and stitch across, 2 cm (3/4") from top edge (44).
- **VIEW C (LOW WAIST):** Push casing down to trim the tie as close as possible to the stitch (45) to reduce bulk.

**ELASTIC AT THE WAIST (VIEW C - LOW WAIST)**

- Stitch elastic ends together to form a loop (46) and mark into fourths with pins (47).
- Mark fourths on the waist opening with pins (47).
- Pin elastic to wrong side of waist opening, matching pins (48) and edge stitch with a zigzag, stretching the elastic as you sew to fit the opening (49).
- Fold elastic to wrong side and top-stitch, stretching the elastic flat as you sew (50).

**WIDE WAISTBAND (VIEW D - HIGH WAIST)**

- Pin front band to back band at side seams and stitch (51). Repeat for the other two band pieces.
- Turn one of the bands right side out (52). Insert one band into the other, pin top edges together matching notches and seams and stitch (53).
- Stitch elastic ends to form a loop. Divide elastic and opening into fourths with pins (46). Sew elastic to seam allowance with a zigzag (54).
- Open the band and understitch (bring the seam allowance and elastic towards the lining and stitch through the layers to keep them together inside the garment) (55).
- Bring bottom edges wrong sides together and baste with a zigzag (56).
- Turn bikini bottom wrong side out and insert waistband into the waist opening. (57) Pin, matching notches and seams (side **WITHOUT** a zigzag against the right side of the briefs, and stitch (58-59).

**CORDON (FACULTATIF)**

- Plier chaque cordon sur la longueur et coudre (43). Retourner sur l'endroit.
- Insérer le cordon dans les coulisses et taquer la coulisse à 2 cm (3/4") du bord supérieur (44).
- **MODÈLE TAILLE BASSE SEULEMENT:** Dégager le cordon pour couper le haut le plus près possible de la couture (45).

ÉLASTIQUE À LA TAILLE (MODÈLE C - TAILLE BASSE)

- Coudre les extrémités de l'élastique de la taille pour former un cercle (46) et marquer les quarts à l'aide d'épingles.
- Marquer les quarts de l'ouverture de la taille à l'aide d'épingles (47).
- Épingler l'élastique sur l'envers de l'ouverture en faisant correspondre les épingles (48) et coudre au point zigzag en tendant l'élastique entre les épingles pour s'ajuster à l'ouverture (49).
- Plier l'élastique sur l'envers et surpiquer en tendant l'élastique à plat (50).

BANDE À LA TAILLE (MODÈLE D - TAILLE HAUTE)

- Épingler le devant et le dos de la bande et coudre les côtés (51). Répéter pour les deux autres pièces.
- Tourner une des deux bandes sur l'endroit (52) et insérer les bandes une dans l'autre pour qu'elles soient endroit contre endroit. Coudre le bord supérieur (53).
- Diviser l'élastique et l'ouverture en quarts à l'aide d'épingles (46). Coudre l'élastique à la ressource de couture (54).
- Ouvrir et souspiquer (ramener la ressource de couture vers un des côtés (qui sera contre la peau) et coudre au point zigzag pour prendre l'élastique (55).
- Ramener la bande envers contre envers et joindre les bords inférieurs au point zigzag (56).
- Tourner la culotte sur l'envers, épingler la bande (côté sans zigzag contre l'endroit de la culotte) en faisant correspondre les crans (57) et les côtés et coudre (58-59).