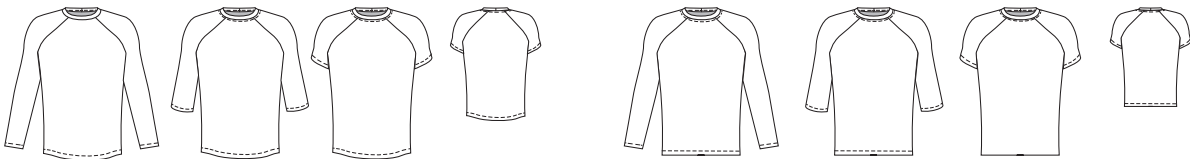


# Jalie

PATRONS DE COUTURE  
SEWING PATTERNS

3669



**27 tailles**  
pour garçons  
et hommes

# Nico

**27 sizes**  
for boys  
and men

CRÉÉ ET IMPRIMÉ AU CANADA - DRAFTED AND PRINTED IN CANADA

[www.jalie.com](http://www.jalie.com)



<b>3669</b>	<b>T-Shirt raglan / Raglan Tee</b>
<b>NICO</b>	T-shirt raglan ajusté avec manche courte, trois-quarts ou longue, à ourlet droit ou courbe. Un classique pour hommes et garçons.
<b>27</b> tailles sizes	Fitted raglan tee with short, three-quarter or long sleeve and a straight or curved hem. An everyday classic for boys and men.

GARÇONS - BOYS													
Âge approximatif - Approximate age		2	3	4	5	6	7	8	9	10	11	12	13
Tailles européennes - European sizes		92	98	104	112	119	127	135	142	146	150	152	155
TAILLE JALIE - JALIE SIZES		<b>F</b>	<b>G</b>	<b>H</b>	<b>I</b>	<b>J</b>	<b>K</b>	<b>L</b>	<b>M</b>	<b>N</b>	<b>O</b>	<b>P</b>	<b>Q</b>

TABLEAU DE MESURES - MEASUREMENT CHART													
		"	cm	"	cm	"	cm	"	cm	"	cm	"	cm
<b>1</b>	Tour de poitrine - Chest	22	56	23	58	23 1/2	60	24 1/2	62	25 1/2	64	26	66
<b>2</b>	Tour de taille - Waist	19	48	20	50	20 1/2	52	21 1/2	54	22	56	23	58
<b>3</b>	Tour des hanches - Hips	23	58	24	60	24 1/2	62	25 1/2	64	26	66	27	68
<b>4</b>	Tronc (devant + dos) Girth (back + front)	35	89	37	94	38 1/2	98	40	102	41 1/2	105	43 1/4	110

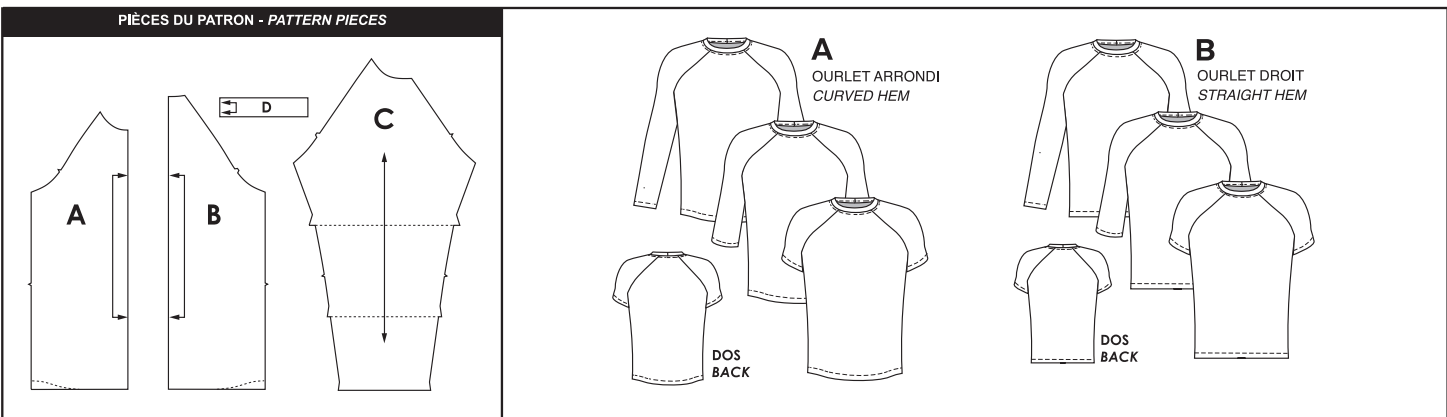
Tissus recommandés Suggested Fabrics	Modèle - View	Largeur Width	Quantité de tissu requise - Yardage												
Tricot avec 40% d'extensibilité dans les deux sens (coton, bambou, rayonne ou polyester avec spandex)  Knit with 40% stretch in the width AND length (light to medium weight cotton, bamboo, rayon or polyester knit with spandex).	UNI (manche courte, 3/4 ou longue) ONE COLOR (long, 3/4 or short sleeve)	59"	yd	5/8	5/8	3/4	3/4	3/4	3/4	3/4	7/8	7/8	1 1/8	1 1/8	1 1/4
	m		0.60	0.60	0.65	0.65	0.65	0.70	0.70	0.75	0.75	0.85	0.85	1.00	1.05
	DEUX-TONS (devant + dos) TWO-TONE (front + back)	yd	1/2	5/8	5/8	5/8	5/8	5/8	3/4	3/4	3/4	7/8	7/8	7/8	
	m	0.50	0.55	0.55	0.60	0.60	0.60	0.65	0.65	0.70	0.75	0.75	0.80		
DEUX-TONS (manche courte + bande) TWO-TONE (short sleeve + band)	150 cm	yd	3/8	3/8	3/8	3/8	3/8	3/8	3/8	3/8	1/2	1/2	1/2	1/2	
m		0.35	0.35	0.35	0.40	0.40	0.40	0.40	0.40	0.45	0.45	0.45	0.50		
DEUX-TONS (m. longue ou 3/4 + bande) TWO-TONE (3/4 or long sleeve + band)	yd	5/8	5/8	5/8	5/8	5/8	3/4	3/4	3/4	7/8	7/8	7/8	7/8		
m	0.55	0.55	0.60	0.60	0.65	0.65	0.70	0.70	0.75	0.80	0.85	0.85			

HOMMES - MEN																
Tailles USA - US Sizes		4	6	7	8	9	10	11	12	13	14	15	16	18	20	22
Tailles européennes - European Sizes		34	36	37	38	39	40	41	42	43	44	45	46	48	50	52
TAILLE JALIE - JALIE SIZES		<b>R</b>	<b>S</b>	<b>T</b>	<b>U</b>	<b>V</b>	<b>W</b>	<b>X</b>	<b>Y</b>	<b>Z</b>	<b>AA</b>	<b>BB</b>	<b>CC</b>	<b>DD</b>	<b>EE</b>	<b>FF</b>

TABLEAU DE MESURES - MEASUREMENT CHART													
		"	cm	"	cm	"	cm	"	cm	"	cm	"	cm
<b>1</b>	Tour de poitrine - Chest	33	84	34	86	35	89	36	91	37	94	38	97
<b>2</b>	Tour de taille - Waist	28	70	28	71	29	74	30	76	31	79	32	81
<b>3</b>	Tour des hanches - Hips	34	86	35	89	36	91	37	94	38	97	39	102
<b>4</b>	Tronc (devant + dos) Girth (back + front)	57	145	59	150	59 3/4	152	60 3/4	154	61 1/2	156	62 1/4	158

Tissus recommandés Suggested Fabrics	Tricot avec 40% d'extensibilité dans les deux sens (coton, bambou, rayonne ou polyester avec spandex)  Knit with 40% stretch in the width AND length (light to medium weight cotton, bamboo, rayon or polyester knit with spandex).
---	---

Modèle - View	Largeur - Width	Quantité de tissu requise - Yardage														
UNI (manche courte, 3/4 ou longue) ONE COLOR (long, 3/4 or short sleeve)	59"	yd	1 1/4	1 5/8	1 3/4	1 3/4	1 3/4	1 3/4	1 3/4	1 3/4	1 7/8	2	2	2	2 1/8	2 1/8
		m	1.15	1.50	1.55	1.60	1.60	1.60	1.60	1.60	1.65	1.70	1.75	1.85	1.85	1.85
DEUX-TONS (devant + dos) TWO-TONE (front + back)	150 cm	yd	7/8	7/8	7/8	7/8	7/8	7/8	7/8	7/8	1	1	1	1	1	1
		m	0.80	0.85	0.85	0.85	0.85	0.85	0.85	0.85	0.90	0.90	0.90	0.90	0.90	0.90
DEUX-TONS (manche courte + bande) TWO-TONE (short sleeve + band)	150 cm	yd	5/8	5/8	5/8	5/8	5/8	5/8	5/8	5/8	5/8	5/8	5/8	5/8	5/8	3/4
		m	0.55	0.55	0.55	0.55	0.55	0.55	0.55	0.55	0.55	0.60	0.60	0.60	0.60	0.60
DEUX-TONS (m. longue ou 3/4 + bande) TWO-TONE (3/4 or long sleeve + band)	150 cm	yd	1	1	1	1	1	1	1	1	1 1/8	1 1/8	1 1/8	1 1/8	1 1/8	1 1/8
		m	0.90	0.90	0.95	0.95	0.95	0.95	0.95	0.95	0.95	1.00	1.00	1.00	1.00	1.00

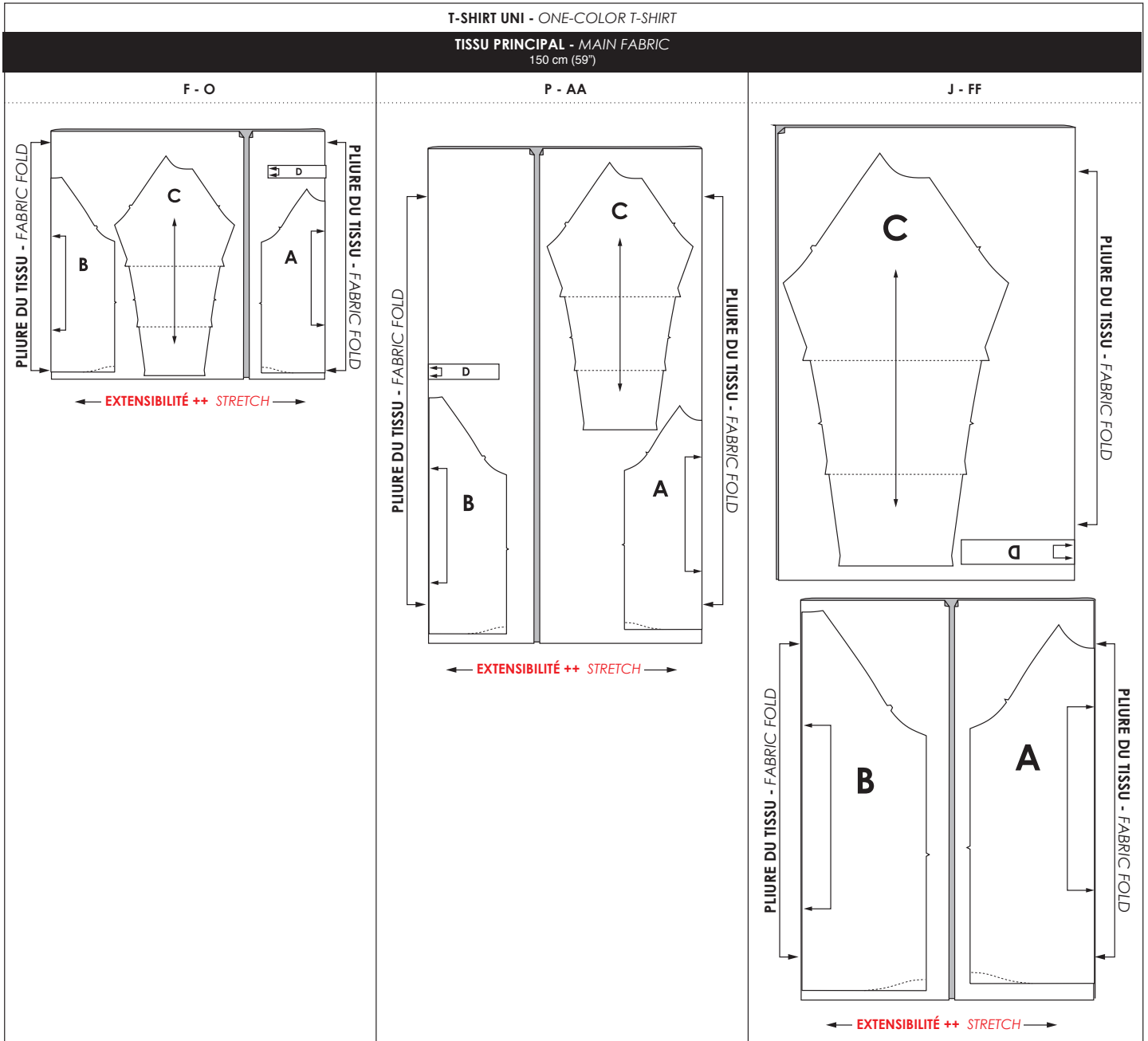


Les ressources de couture et d'ourlet sont intégrées dans le patron.  
Seam and hem allowances are included in the pattern.

ELASTICITÉ MINIMALE REQUISE DANS LES DEUX SENS  
STRETCH REQUIRED BOTH WAYS



© Jeanne Binet 2016  
Toute reproduction est interdite  
Reproduction is forbidden

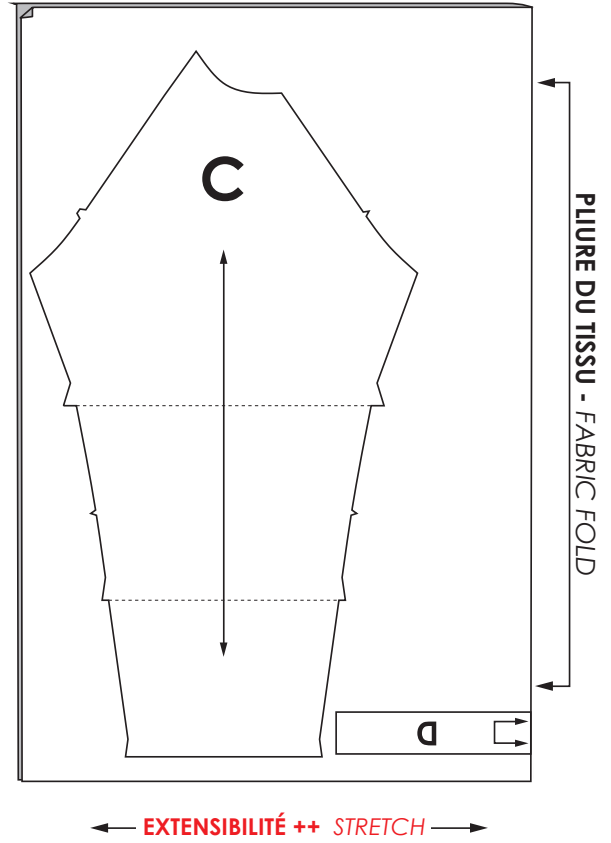
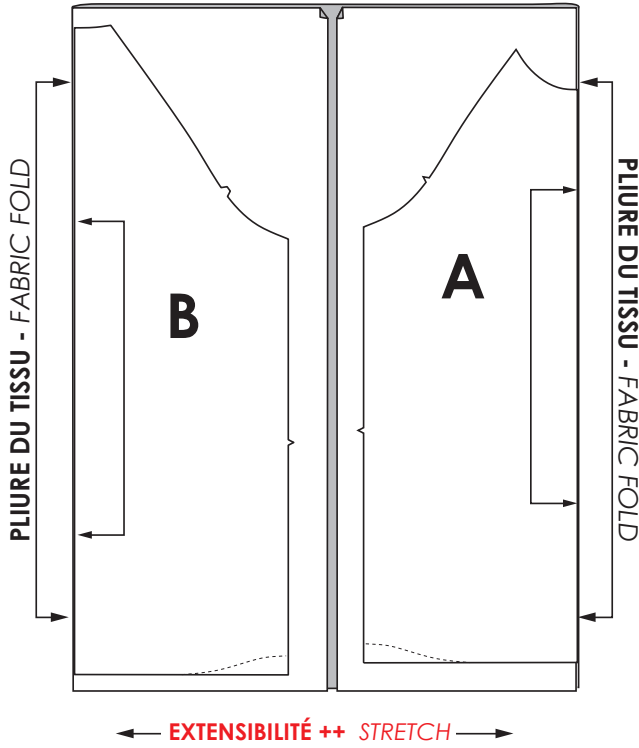


T-SHIRT DEUX TONS - TWO-TONE T-SHIRT

TISSU #1 - FABRIC #1  
150 cm (59")

TISSU #2 - FABRIC #2  
150 cm (59")

F - FF



## ENGLISH INSTRUCTIONS

PATTERN #3669  
MEN'S RAGLAN TEE

INCLUDES 27 SIZES  
(BOYS, TEENS AND MEN)

SEAM AND HEM ALLOWANCES  
ARE INCLUDED IN THE PATTERN

## HOW TO PICK YOUR JALIE SIZE

- Use the size corresponding to the CHEST measurement.
- Lengthen / shorten if your actual torso measurement is not the same as the torso measurement in the chart for the size you are making.

## UNLESS OTHERWISE INSTRUCTED

- Sew this garment 6 mm (1/4") from edge.
- Pieces are assembled right sides together.

## VARIATIONS

- This pattern includes two hem styles and three sleeve lengths (short, three-quarters and long).

## FOR A VERY FITTED T-SHIRT

- For a very fitted tee (e.g. rashguard or thermal layer), go 3 sizes down and use a fabric at least 60% stretch both ways.

## PATTERN PIECES

**A - FRONT**

Cut 1 on fold

**B - BACK**

Cut 1 on fold

**C - SLEEVE**

Cut 2

**D - NECK BAND**

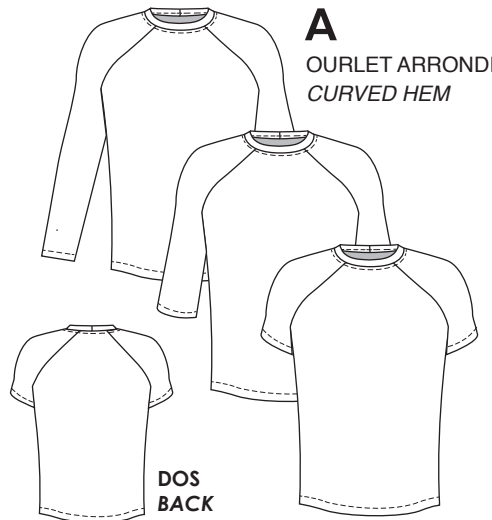
Cut 1 on fold



PATRONS DE COUTURE  
SEWING PATTERNS

3669

NICO

**A**OURLET ARRONDI  
CURVED HEM

## INSTRUCTIONS EN FRANÇAIS

PATRON #3669  
CHANDAIL RAGLAN  
POUR HOMMES

COMPREND 27 TAILLES  
(GARÇONS, ADOLESCENTS ET HOMMES)

LES RESSOURCES DE COUTURE ET  
D'OURLET SONT COMPRIS

## COMMENT CHOISIR VOTRE TAILLE JALIE

- Utiliser la mesure du tour de POITRINE.
- Allonger ou raccourcir si votre mesure de tronc est différente la mesure de tronc dans le tableau pour la taille que vous utilisez.

## À MOINS D'AVIS CONTRAIRE

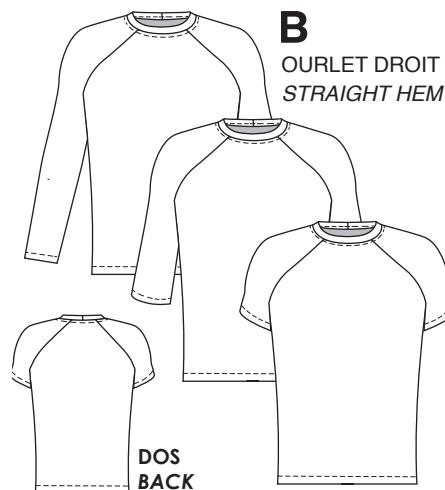
- Coudre ce vêtement à 6 mm (1/4") du bord.
- Lors de l'assemblage, les pièces du vêtement sont cousues endroit contre endroit.

## VARIATIONS

- Ce patron qui comprend deux styles d'ourlets, inclut trois longueurs de manche: courte, trois-quarts et longue.

## POUR UN T-SHIRT PLUS AJUSTÉ

- Pour un t-shirt plus moulant (pour un rashguard ou sous-vêtement par exemple), prendre 3 tailles plus petites et utiliser un tissu avec 60% d'extensibilité dans les deux sens.

**B**OURLET DROIT  
STRAIGHT HEM

## PIÈCES DU PATRON

**A - DEVANT**

Couper 1 sur la pliure

**B - DOS**

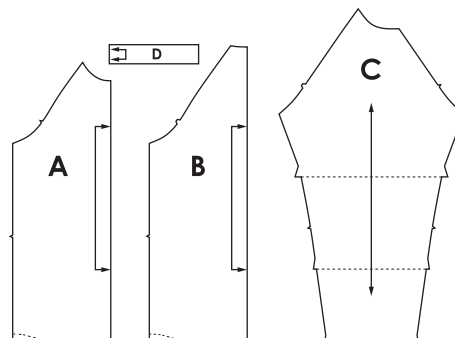
Couper 1 sur la pliure

**C - MANCHE**

Couper 2

**D - BANDE D'ENCOLURE**

Couper 1 sur la pliure



## SEWING THE GARMENT



RIGHT SIDE OF FABRIC

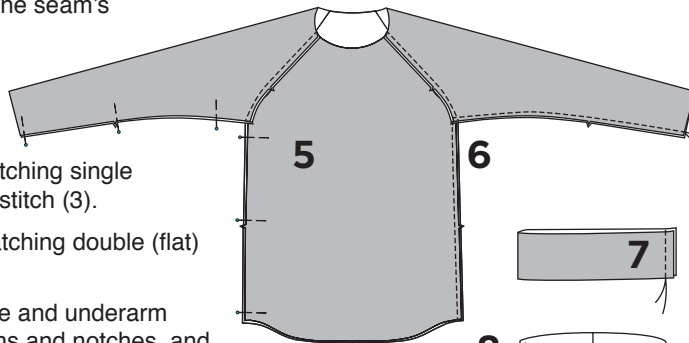
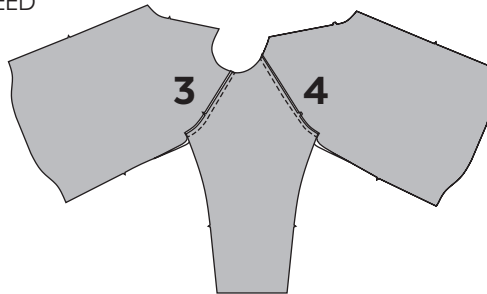
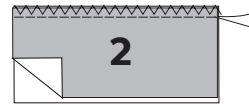
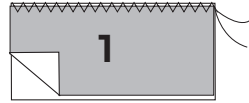


WRONG SIDE OF FABRIC

JALIE SEWING TECHNIQUE  
FOR STRETCH FABRICS

(IF YOU DO NOT HAVE A SERGER, USE THIS TECHNIQUE ON SEAMS THAT WILL NEED TO STRETCH)

- First stitch: Wide zigzag stitch along the edge of the fabric ("zig" on the fabric, "zag" in the air), without stretching the fabric (1). \*This stitch will not be shown in the illustrations\*
- Second stitch: Straight stitch 6 mm (1/4") from edge, stretching the fabric gently (2) to preserve the seam's elasticity.

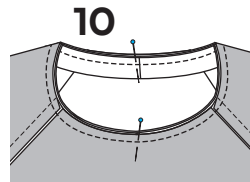


## ASSEMBLY

- Pin sleeve to front, matching single (triangle) notches and stitch (3).
- Pin sleeve to back, matching double (flat) notches and stitch (4).
- Pin front to back at side and underarm seams, matching seams and notches, and stitch (5-6).

## NECK BAND

- Sew ends of band together to form a loop (7).
- Fold wrong sides together (8) and baste raw edges together with a zigzag.
- Mark half with a pin or tiny clip (9).
- With the shirt wrong side out, pin band to right side of neck opening, matching the seam with center back and half mark with center front and stitch (10), stretching the band to fit the opening.
- Bring the seam allowance towards the t-shirt and topstitch with a zigzag, double needle or cover stitch.



11

## FINISHING

- Turn hems by 2 cm (3/4") to wrong side and topstitch with a zigzag, double needle or cover stitch (11).

## INSTRUCTIONS DE COUTURE



ENDROIT DU TISSU



ENVERS DU TISSU

TECHNIQUE DE COUTURE JALIE POUR TISSUS  
EXTENSIBLES (UTILISER CETTE TECHNIQUE SI VOUS  
N'AVEZ PAS DE SURJETEUSE)

- Première couture: point zigzag large directement sur le bord vif du tissu, sans tendre le tissu (1). \*Ce zigzag ne sera pas montré afin d'alléger les illustrations\*
- Deuxième couture: point droit à 6 mm (1/4") du bord du tissu en tendant légèrement le tissu pour conserver l'élasticité de la couture (2).

## ASSEMBLAGE

- Épingler la manche au devant en faisant correspondre les crans simples (triangles) (3) et coudre.
- Épingler la manche au dos en faisant correspondre les crans doubles (plats) (4) et coudre.
- Épingler le devant au dos en faisant correspondre les crans et coudre de l'ourlet au poignet (5-6).

## BANDE À L'ENCOLURE

- Coudre les extrémités de la bande ensemble pour former un cercle (7).
- Plier envers contre envers (8) et joindre les bords vifs à l'aide d'un zigzag.
- Marquer la demie avec une épingle ou un petit cran (9).
- Avec le vêtement sur l'envers, épingler la bande sur l'endroit du vêtement en faisant correspondre la couture avec le milieu dos de l'encolure, la marque de demie avec le milieu devant et coudre en tendant la bande pour qu'elle s'ajuste à l'ouverture (10).
- Ramener la ressource de couture vers le chandail et surpiquer avec un zigzag, une aiguille double ou *cover stitch*.

## FINITION

- Plier les ourlets (manches et bas du vêtement) de 2 cm (3/4") sur l'envers et surpiquer avec un zigzag, une aiguille double ou *cover stitch* (11).