

**Ballet Skirts**

INCLUDES 27 SIZES

(CHILDREN, ADULTS AND PLUS SIZES)

**SEAM AND HEM ALLOWANCES ARE INCLUDED IN THE PATTERN**

**HOW TO PICK YOUR JALIE SIZE**

- Use the size corresponding to your waist measurement
- You will need to lengthen the skirt if the dancer's torso measurement is more than the torso measurement for the skirt size you are using.

For example, if the dancer's torso measurement is 10 cm (4") more than the torso measurement for the skirt size, lengthen the skirt by 5 cm (2") (half the difference).

**UNLESS OTHERWISE INSTRUCTED**

- Stitch this garment 6 mm (1/4") from edge.
- Pieces are assembled right sides together.



**Jupes de ballet**

COMPREND 27 TAILLES

(ENFANTS, ADULTES ET TAILLES FORTES)

**LES RESSOURCES DE COUTURE ET D'OURLET SONT COMPRISES**

**COMMENT CHOISIR VOTRE TAILLE JALIE**

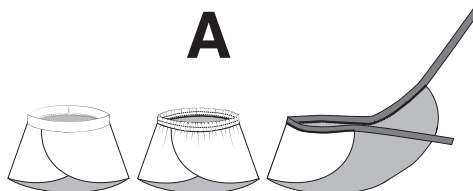
- Utiliser la taille correspondant à votre mesure de taille.
- Allonger la jupe si la mesure du tronc est plus grande que la mesure indiquée pour la taille choisie:

Par exemple, si le tronc de la danseuse est 10 cm (4") plus long que la mesure de tronc pour la taille de jupe utilisée, allonger la jupe de 5 cm (2") (moitié de la différence).

**À MOINS D'AVIS CONTRAIRE**

- Coudre ce vêtement à 6 mm (1/4") du bord.
- Lors de l'assemblage, les pièces du vêtement sont superposées endroit contre endroit.

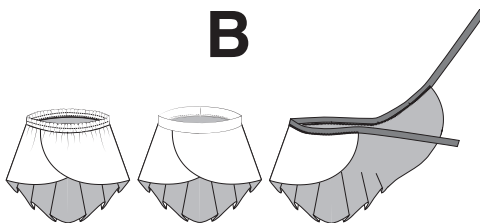
**A**



A-LINE WRAP

PORTE-FEUILLE LIGNE A

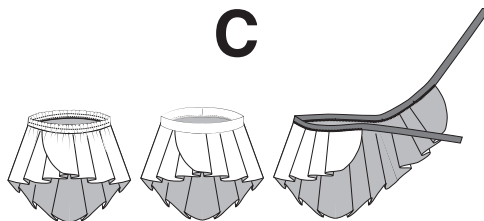
**B**



A-LINE FRONT  
CIRCLE BACK

DEVANT LIGNE A  
DOS CIRCULAIRE

**C**



CIRCLE WRAP

PORTE-FEUILLE CIRCULAIRE

**D**



OVAL SKIRT

JUPE OVALE

PATTERN PIECES

**A - A-LINE WRAP SKIRT**  
 KNIT / WOVEN WRAP or  
 KNIT PULL-ON SKIRT  
 Cut 1 on fold

**B - A-LINE WRAP SKIRT**  
 WOVEN PULL-ON SKIRT  
 Cut 1 on fold

**C - A-LINE FRONT CIRCLE BACK  
 WRAP SKIRT**  
 KNIT / WOVEN with RIBBON  
 WAIST or KNIT with ELASTIC  
 WAISTBAND  
 Cut 1 on fold

**D - A-LINE FRONT CIRCLE BACK  
 WRAP SKIRT**  
 WOVEN PULL-ON SKIRT  
 Cut 1 on fold

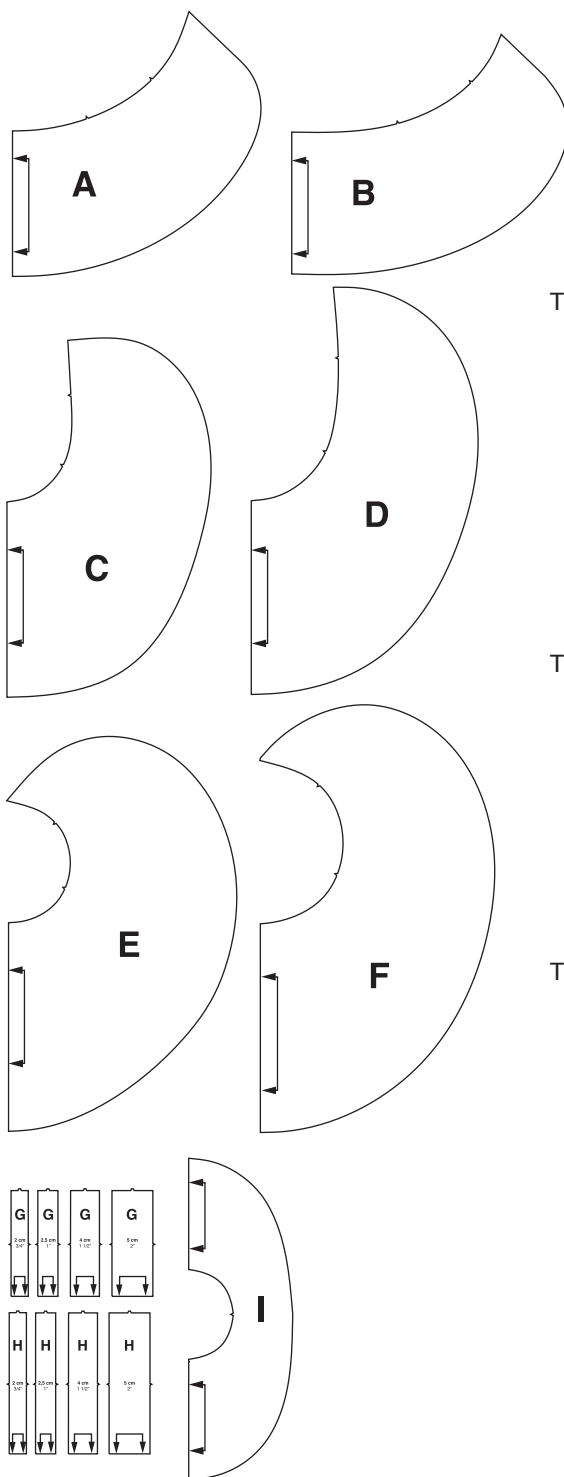
**E - CIRCLE WRAP SKIRT**  
 KNIT / WOVEN WRAP or  
 KNIT PULL-ON SKIRT  
 Cut 1 on fold

**F - CIRCLE WRAP SKIRT**  
 WOVEN PULL-ON SKIRT  
 Cut 1 on fold

**G - WAISTBAND - KNIT**  
 Cut 1 on fold

**H - WAISTBAND - WOVEN**  
 Cut 1 on fold

**I - OVAL KNIT SKIRT**  
 Couper 1 sur la pliure



PIÈCES DU PATRON

**A - JUPE PORTE-FEUILLE LIGNE A**  
 TRICOT / TISSU STABLE  
 avec RUBAN À LA TAILLE  
 TRICOT AVEC TAILLE ÉLASTIQUE  
 Couper 1 sur la pliure

**B - JUPE PORTE-FEUILLE LIGNE A**  
 TISSU STABLE avec TAILLE ÉLASTIQUE  
 Couper 1 sur la pliure

**C - JUPE PORTE-FEUILLE  
 DEVANT LIGNE A DOS CIRCULAIRE**  
 TRICOT / TISSU STABLE  
 avec RUBAN À LA TAILLE  
 TRICOT avec TAILLE ÉLASTIQUE  
 Couper 1 sur la pliure

**D - JUPE PORTE-FEUILLE  
 DEVANT LIGNE A DOS CIRCULAIRE**  
 TISSU STABLE avec TAILLE ÉLASTIQUE  
 Couper 4

**E - JUPE PORTE-FEUILLE CIRCULAIRE**  
 TRICOT / TISSU STABLE  
 avec RUBAN À LA TAILLE  
 TRICOT AVEC TAILLE ÉLASTIQUE  
 Couper 1 sur la pliure

**F - JUPE PORTE-FEUILLE CIRCULAIRE**  
 TISSU STABLE avec TAILLE ÉLASTIQUE  
 Couper 1 sur la pliure

**G - BANDE DE TAILLE - TRICOT**  
 Couper 1 sur la pliure

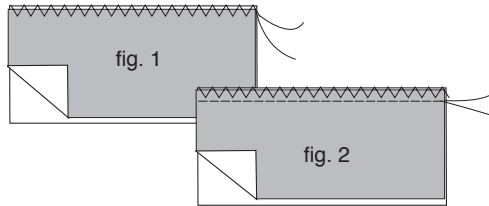
**H - BANDE DE TAILLE - TISSU STABLE**  
 Couper 1 sur la pliure

**I - JUPE OVALE EN TRICOT**  
 Couper 1 sur la pliure

## SEWING THE GARMENT

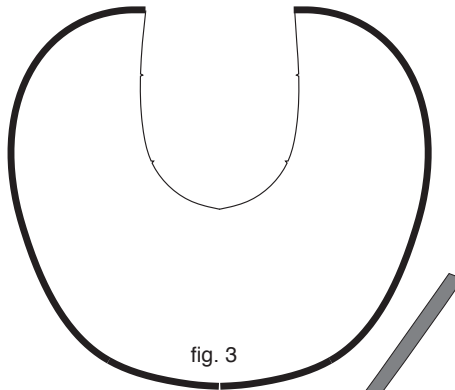
**JALIE SEWING TECHNIQUE FOR STRETCH FABRICS** (IF YOU DO NOT HAVE A SERGER, USE THIS TECHNIQUE ON SEAMS THAT WILL NEED TO STRETCH)

- First stitch: Wide zigzag stitch along the edge of the fabric ("zig" on the fabric, "zag" in the air), without stretching the fabric (fig. 1). \*This stitch will not be shown in the illustrations\*
- Second stitch: Straight stitch 6 mm (1/4") from edge, stretching the fabric gently (fig. 2) to preserve the seams' elasticity.



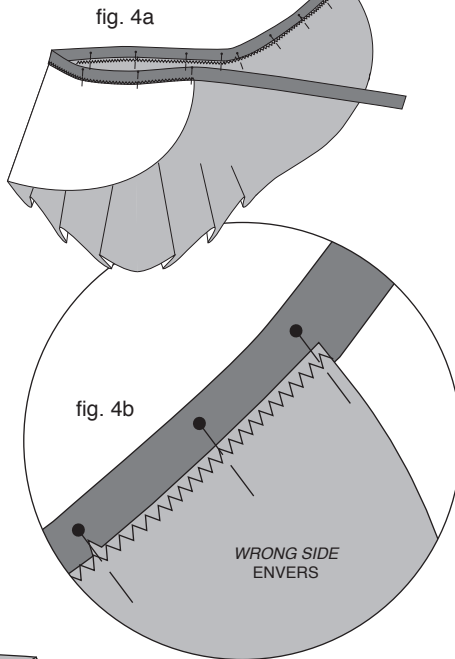
## BEFORE ATTACHING THE RIBBON ON WAISTBAND

- If your fabric frays, finish the edge of the fabric with a rolled hem or a narrow zigzag (fig 3).



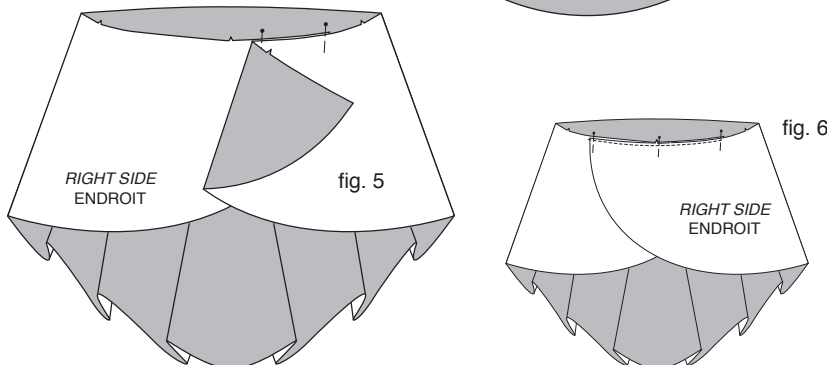
## WRAP SKIRT WITH RIBBON AT THE WAIST

- Cut the ribbon to approximately twice the measured waist edge. Mark half.
- Mark center back of the skirt (fabric fold line). Pin skirt to ribbon, matching center marks, the skirt overlapping the ribbon by approximately 6 mm (1/4"). Sew along the edge of the fabric with a zigzag (zig on the ribbon, zag on the fabric) (fig. 4a and b).



## PULL-ON WRAP SKIRT

- Mark center back of the skirt (fabric fold line).
- Overlap skirt fronts, matching center front notches (fig. 5) and pin.
- Baste the layers together with a zigzag stitch (fig. 6).



## INSTRUCTIONS DE COUTURE

**TECHNIQUE DE COUTURE JALIE POUR TISSUS EXTENSIBLES** (UTILISER CETTE TECHNIQUE SI VOUS N'AVEZ PAS DE SURJETEUSE)

- Première couture: point zigzag large directement sur le bord vif du tissu, sans tendre le tissu (fig. 1). \*Ce zigzag ne sera pas montré afin d'alléger les illustrations\*
- Deuxième couture: point droit à 6 mm (1/4") du bord du tissu en tendant légèrement le tissu (fig. 2).

## AVANT DE COUDRE LE RUBAN OU LA BANDE DE TAILLE

- Si votre tissu s'effiloche, finir le bord inférieur de la jupe avec un ourlet rouleauté ou un zigzag étroit (fig. 3).

## JUPE PORTE-FEUILLE AVEC RUBAN À LA TAILLE

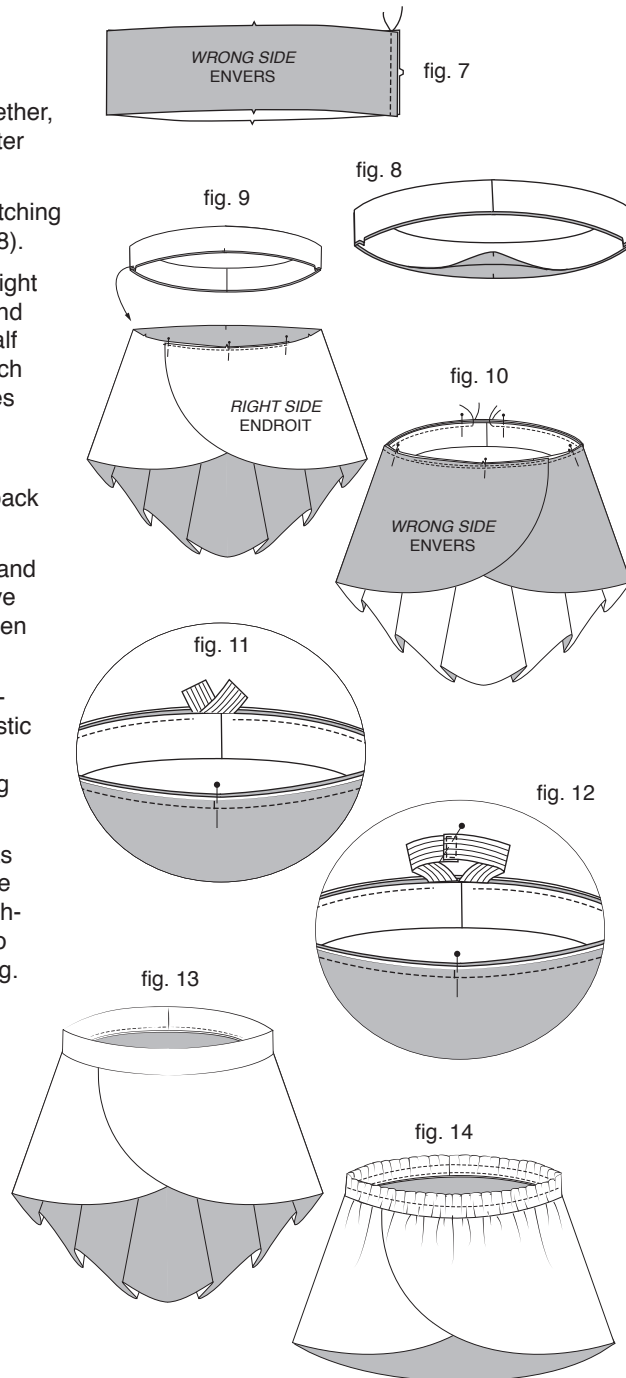
- Couper le ruban de la longueur d'approximativement deux fois la mesure du bord de la taille. Marquer la demie.
- Marquer le milieu dos de la jupe (pliure du tissu).
- Épingler la jupe au ruban en faisant correspondre les milieux et superposant le tissu d'environ 6 mm (1/4") sur le ruban et coudre au point zigzag (zig sur le ruban, zag sur le tissu) (fig. 4a et b).

## JUPE PORTE-FEUILLE AVEC TAILLE ÉLASTIQUE

- Marquer le milieu dos de la jupe (pliure du tissu).
- Superposer le devant de la jupe en faisant correspondre les crans de milieu devant et épingler (fig. 5).
- Joindre les bords vifs au point zigzag (fig. 6).

## WAISTBAND

- Fold waistband right sides together, matching double notches (center back) and stitch (fig. 7).
- Fold wrong sides together, matching centers and side notches (fig. 8).
- Pin raw edge of waistband to right side of skirt, matching waistband seam with skirt center back, half mark with skirt center front notch and band and skirt side notches (fig. 9).
- Stitch, leaving an opening for inserting the elastic at center back (fig. 10).
- If you are sewing a knit waistband with a woven skirt, you will have to stretch the waistband between pins to fit the opening.
- Insert the elastic into the waistband (fig. 11), sew ends of elastic together and pull back into the casing (fig. 12). Sew the casing shut.
- You can leave the waistband as is (fig. 13) or topstitch along the middle of the waistband, stretching it flat as you sew (fig. 14) to prevent the elastic from twisting.

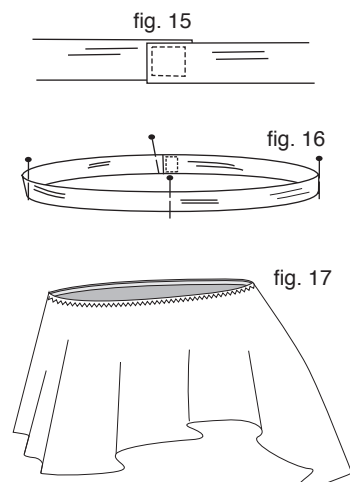


## BANDE DE TAILLE

- Plier la bande de taille endroit contre endroit en faisant correspondre les crans doubles (milieu dos) et coudre (fig. 7).
- Ramener les bords vifs ensemble, envers contre envers (fig. 8) en faisant correspondre les milieux et les crans de côté.
- Épingler le bord vif de la bande sur l'endroit de la jupe en faisant correspondre la couture avec le milieu dos de la jupe, la marque du milieu devant avec le milieu devant de la jupe et les crans des côtés (fig. 9).
- Coudre en laissant une ouverture au milieu dos pour l'insertion de l'élastique (fig. 10).
- Si vous utilisez une bande de tricot avec une jupe en tissu stable, vous devrez étirer la bande entre les épingles pour qu'elle s'ajuste à la jupe.
- Insérer l'élastique dans la bande de taille (fig. 11), coudre les extrémités de l'élastique ensemble (fig. 12), replacer l'élastique dans la bande de taille et fermer l'ouverture.
- Vous pouvez laisser la bande de taille telle quelle (fig. 13) ou surpiquer le milieu en tendant à plat afin d'empêcher l'élastique de tourner (fig. 14).

## OVAL SKIRT

- Mark skirt's center front and back (fabric fold) and quarters (half way between center front and center back).
- Overlap and stitch ends of waist elastic (fig. 15) and divide elastic into fourths with pins (fig. 16).
- Pin elastic to wrong side of skirt, along the edge of the fabric, matching pins.
- Edge stitch with a zigzag (zig in the air, zag on the fabric) (fig. 17), stretching the elastic between the pins as you sew.



## JUPE OVALE

- Marquer les milieux devant et dos (pliure du tissu) et les quarts (moitié entre le devant et le dos).
- Coudre les extrémités de l'élastique de taille (fig. 15) et diviser en quarts à l'aide d'épingles (fig. 16).
- Épingler l'élastique sur l'envers de la jupe, le long du bord du tissu (fig. 17).
- Coudre au point zigzag en tendant l'élastique pour qu'il s'ajuste à l'ouverture.