

PATTERN #3458

Half-Circle and Flared Skirts

INCLUDES 27 SIZES

(CHILDREN, ADULTS AND PLUS SIZES)

SEAM AND HEM ALLOWANCES ARE INCLUDED IN THE PATTERN

HOW TO PICK YOUR JALIE SIZE

- Use the size corresponding to your waist measurement
- If you are sewing the skirt to the bottom of a t-shirt or tank top, use the size with the waist measurement equal to the opening where you will sew the skirt.

UNLESS OTHERWISE INSTRUCTED

- Stitch this garment 6 mm (1/4") from edge.
- Pieces are assembled right sides together.

PATTERN PIECES

A - HALF-CIRCLE KNIT SKIRT

Cut 1 on fold

B - HALF-CIRCLE WOVEN SKIRT

Cut 1 on fold

C - FLARED KNIT SKIRT

Cut 4

D - FLARED WOVEN SKIRT

Cut 4



PATRON #3458

Jupes semi-circulaire et évasée

COMPREND 27 TAILLES

(ENFANTS, ADULTES ET TAILLES FORTES)

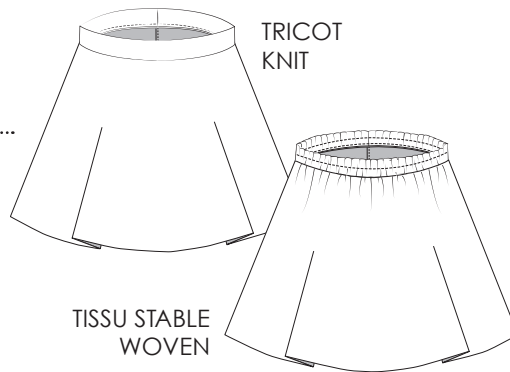
LES RESSOURCES DE COUTURE ET D'OURLET SONT COMPRISES

COMMENT CHOISIR VOTRE TAILLE JALIE

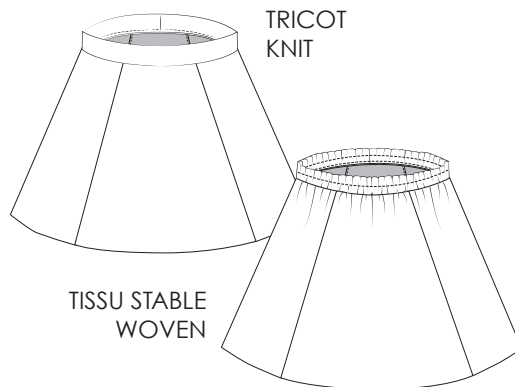
- Utiliser la taille correspondant à votre mesure de taille.
- Si vous cousez la jupe au bas d'un t-shirt ou camisole, utiliser la taille correspondant à la mesure de l'ouverture.

À MOINS D'AVIS CONTRAIRE

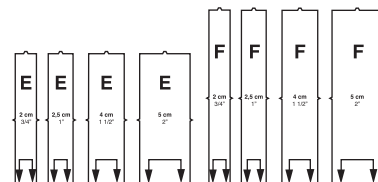
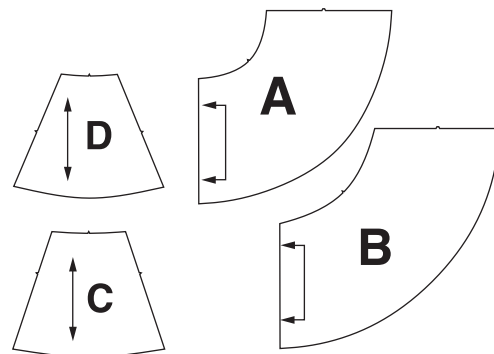
- Coudre ce vêtement à 6 mm (1/4") du bord.
- Lors de l'assemblage, les pièces du vêtement sont superposées endroit contre endroit.



HALF-CIRCLE SKIRT JUPE SEMI-CIRCULAIRE



JUPE ÉVASÉE FLARED SKIRT



PIÈCES DU PATRON

A - JUPE DEMI-CIRCULAIRE EN TRICOT

Couper 1 sur la pliure

B - JUPE DEMI-CIRCULAIRE EN TISSU STABLE

Couper 1 sur la pliure

C - JUPE ÉVASÉE EN TRICOT

Couper 4

D - JUPE ÉVASÉE EN TISSU STABLE

Couper 4

E - BANDE DE TAILLE - TRICOT

Couper 1 sur la pliure

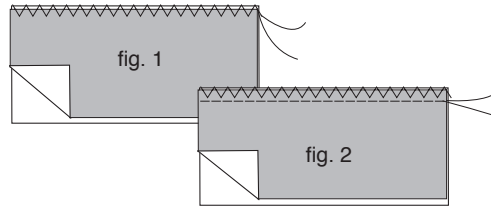
F - BANDE DE TAILLE - TISSU STABLE

Couper 1 sur la pliure

SEWING THE GARMENT

JALIE SEWING TECHNIQUE FOR STRETCH FABRICS (IF YOU DO NOT HAVE A SERGER, USE THIS TECHNIQUE ON SEAMS THAT WILL NEED TO STRETCH)

- First stitch: Wide zigzag stitch along the edge of the fabric ("zig" on the fabric, "zag" in the air), without stretching the fabric (fig. 1). *This stitch will not be shown in the illustrations*
- Second stitch: Straight stitch 6 mm (1/4") from edge, stretching the fabric gently (fig. 2) to preserve the seams' elasticity.



○ ENDROIT DU TISSU
RIGHT SIDE OF FABRIC

● ENVERS DU TISSU
WRONG SIDE OF FABRIC

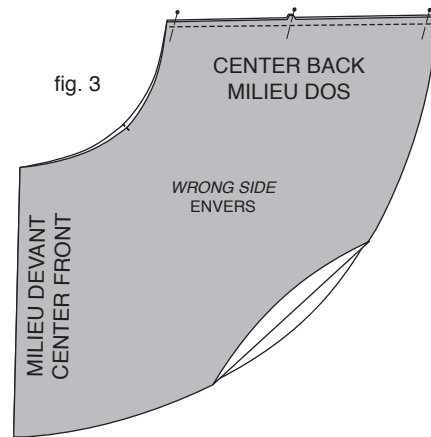
INSTRUCTIONS DE COUTURE

TECHNIQUE DE COUTURE JALIE POUR TISSUS EXTENSIBLES (UTILISER CETTE TECHNIQUE SI VOUS N'AVEZ PAS DE SURJETEUSE)

- Première couture: point zigzag large directement sur le bord vif du tissu, sans tendre le tissu (fig. 1). *Ce zigzag ne sera pas montré afin d'alléger les illustrations*
- Deuxième couture: point droit à 6 mm (1/4") du bord du tissu en tendant légèrement le tissu (fig. 2).

HALF-CIRCLE SKIRT

- Mark center front (the fold of the fabric).
- Pin center back matching double notches and stitch (fig. 3).

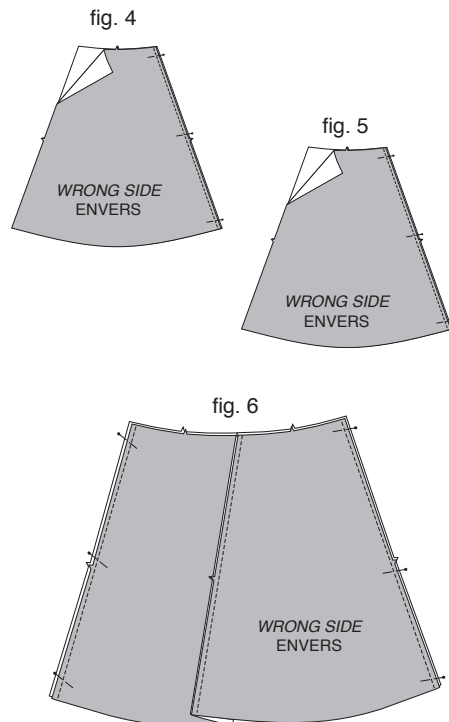


JUPE DEMI-CIRCULAIRE

- Marquer le milieu devant de la jupe (pliage).
- Épingler le milieu dos en faisant correspondre les crans doubles et coudre (fig. 3).

FLARED SKIRT

- Pin two skirt pieces together, matching notches, and sew one side (fig. 4).
- Pin the remaining two pieces, matching notches, and sew one side (fig. 5).
- Open and pin sewn pieces together (fig. 6), matching notches, and sew as shown.
- Notches at the waist opening indicate center front, back and sides.

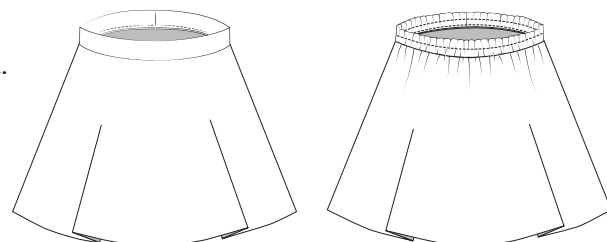
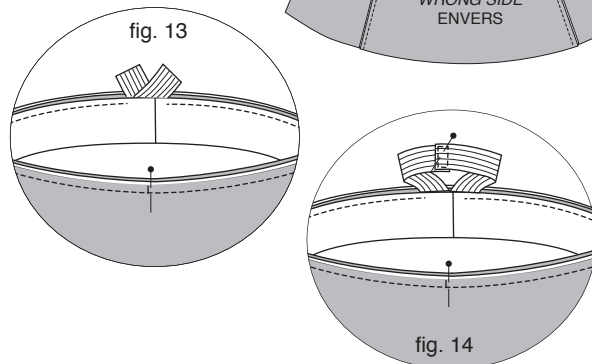
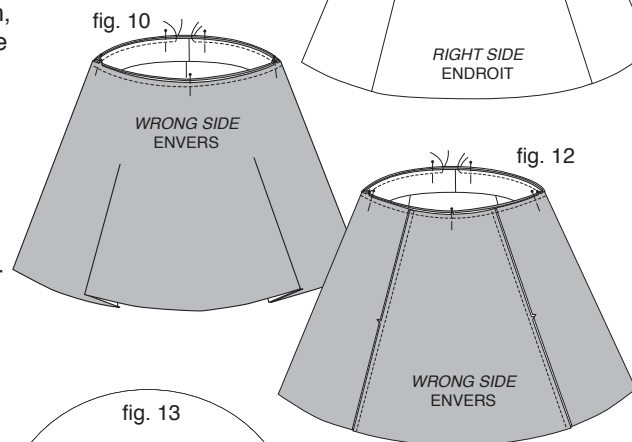
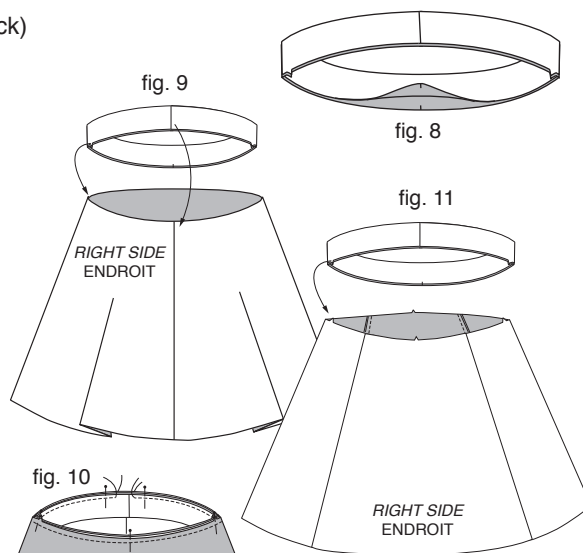


JUPE ÉVASÉE

- Épingler deux pièces en faisant correspondre les crans sur un côté et coudre (fig. 4).
- Épingler les deux autres pièces en faisant correspondre les crans sur un côté et coudre (fig. 5).
- Épingler les pièces cousues en faisant correspondre les crans et coudre les deux côtés (fig. 6).
- Les crans à la taille représentent les milieux devant et dos et les côtés.

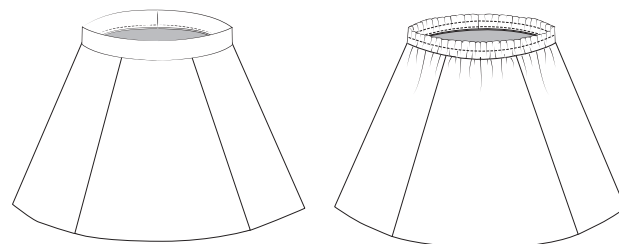
WAISTBAND

- Fold waistband right sides together, matching double notches (center back) and stitch (fig. 7).
- Fold wrong sides together, matching centers and side notches (fig. 8).
- **HALF-CIRCLE SKIRT:** Pin raw edge of waistband to right side of skirt, matching center back seams, center front marks and side notches (fig. 9) and stitch, leaving an opening to insert the elastic (fig. 10).
- **FLARED SKIRT:** Pin raw edge of waistband to right side of skirt, matching waistband seam, center front mark and side notches with skirt notches (fig. 11) and stitch, leaving an opening to insert the elastic (fig. 12).
- If you are sewing a knit waistband with a woven skirt, you will have to stretch the waistband between pins to fit the opening.
- Insert the elastic into the waistband (fig. 13), sew ends of elastic together and pull back into the casing (fig. 14). Sew the casing shut.
- You can leave the waistband as is (fig. 15) or topstitch along the middle of the waistband, stretching it flat as you sew (fig. 16) to prevent the elastic from twisting.



FINISHING

- You can leave the skirt hem as is (raw edge), finish with a rolled hem or turn and topstitch, depending on the look you want and the fabric you are using.



BANDE DE TAILLE

- Plier la bande de taille endroit contre endroit en faisant correspondre les crans doubles (milieu dos) et coudre (fig. 7).
- Ramener les bords vifs ensemble, envers contre envers (fig. 8) en faisant correspondre les milieux et les crans de côté.
- **JUPE SEMI-CIRCULAIRE:** Épingler le bord vif de la bande de taille à l'ouverture de taille de la jupe en faisant correspondre les coutures milieu dos, les marques de milieu devant (fig. 9) et les crans. Coudre, en laissant une ouverture au milieu dos pour l'insertion de l'élastique (fig. 10).
- **JUPE ÉVASÉE:** Épingler le bord vif de la bande de taille à l'ouverture de taille de la jupe en faisant correspondre les milieux et côtés avec les crans de la jupe (fig. 11) et coudre, en laissant une ouverture au milieu dos pour l'insertion de l'élastique (fig. 12).
- Si vous utilisez une bande de tricot avec une jupe en tissu stable, vous devrez étirer la bande entre les épingles pour qu'elle s'ajuste à la jupe
- Insérer l'élastique dans la bande de taille (fig. 13), coudre les extrémités de l'élastique ensemble (fig. 14), replacer l'élastique dans la bande de taille et fermer l'ouverture.
- Vous pouvez laisser la bande de taille telle quelle (fig. 15) ou surpiquer le milieu en tendant à plat afin d'empêcher l'élastique de tourner (fig. 16)

FINITION

- Vous pouvez laisser l'ourlet de la jupe au bord vif, faire un ourlet rouleauté ou plier et surpiquer, selon le look que vous désirez et le type de tissu utilisé.

**LONGUEURS
D'ÉLASTIQUES
ELASTIC
LENGTHS**

**TAILLE
WAIST**

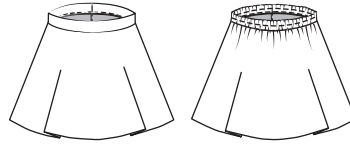
x1

	cm	"
F	46.0	18
G	47.2	18 1/2
H	48.3	19
I	49.5	19 1/2
J	50.7	20
K	51.8	20 1/2
L	53.0	20 3/4
M	55.3	21 3/4
N	57.6	22 3/4
O	59.9	23 1/2
P	62.1	24 1/2
Q	64.4	25 1/4
R	66.7	26 1/4
S	69.0	27 1/4
T	71.3	28
U	73.6	29
V	75.9	30
W	78.2	30 3/4
X	80.5	31 3/4
Y	82.8	32 1/2
Z	85.1	33 1/2
AA	87.4	34 1/2
BB	89.7	35 1/4
CC	92.0	36 1/4
DD	97.0	38 1/4
EE	102.0	40 1/4
FF	107.0	42 1/4

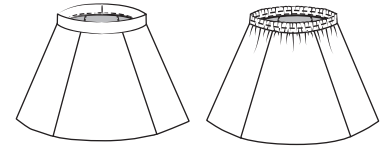
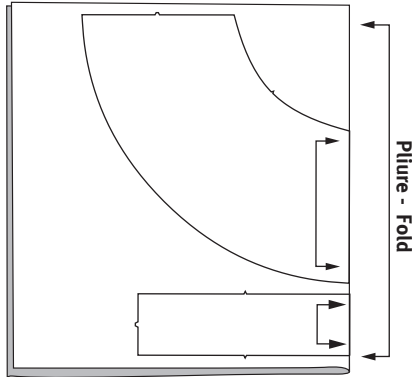
PLACEMENT - CUTTING LAYOUT

○ ENDROIT DU TISSU
RIGHT SIDE OF FABRIC

● ENVERS DU TISSU
WRONG SIDE OF FABRIC

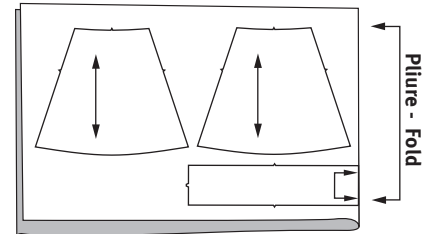


150 cm / 60"

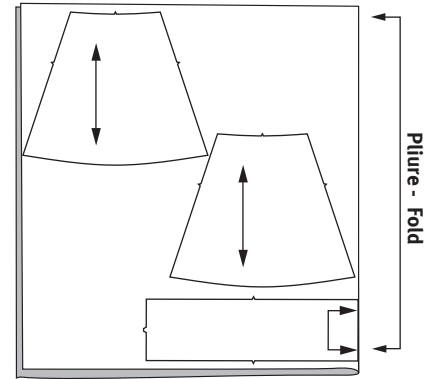


150 cm / 60"

F - K



L - N



O - FF

