

# #3247 – ENGLISH

## Crop Tops and Shorts

### How to choose the appropriate size:

Use the size corresponding to bust for the tops, and to hips measurement for the shorts.

### Seam and hem allowances are included in the pattern

#### Unless otherwise instructed:

- Stitch this garment **6 mm (1/4")** from edge.
- Pieces are assembled **right sides together**.
- **Topstitch** using a zigzag stitch, a twin (double) needle or a cover stitch

#### Pattern Pieces

A) Front – View A X1 fabric X1 lining	D) Back – View B X1	G) Back strap - View C X2
B) Back – View A X1	E) Front – View C X1 fabric X1 lining	H) Shorts - Views D/E X2
C) Front – View B X1 fabric X1 lining	F) Back – View C X1	I) Waistband – View E X1

#### Jalie sewing technique for stretch fabrics

(if you do not have a serger, use this technique on seams that will need to stretch)

- First stitch: Wide zigzag stitch along the edge of the fabric, without stretching the fabric (fig. 1).  
\*This stitch will not be shown in the illustrations\*
- Second stitch: Straight stitch 6 mm (1/4") from edge, stretching the fabric gently (fig. 2) to preserve the seams' elasticity.

#### BEFORE YOU START

- Clearly mark centers on pieces A, B, C, D, E, F and I.

#### 1. Lining (Views A, B and C)

- Pin wrong side of lining to wrong side of front, using edges, notches and centers as guides (fig. 3) and stitch 3 mm (1/8") from edge. The stitch will not be shown in the rest of the illustrations.

#### 2. Top – View A

- Pin front to back at shoulders (fig. 4) and side seams (fig. 5) and stitch.
- Join ends of neckline foldover elastic right sides together (fig. 6) and stitch across to form a loop. Divide into fourths with pins.
- Turn garment right side out, pin wrong side of open foldover elastic to wrong side of neck opening (with the raw edge against the crease), matching elastic seam with center back (fig. 7).
- Fold elastic to right side of fabric (fig. 8) and topstitch with a narrow zigzag (fig. 9), stretching between the pins as you sew to fit the opening.
- Repeat these steps for the armholes (fig. 10).
- Divide bottom opening into fourths with pins (fig. 11).
- Sew elastic ends together to form a loop (fig. 12) and divide into fourths with pins (fig. 13).
- Pin elastic to wrong side of bottom opening, matching pins.
- Sew with a zigzag stitch along the edge of the elastic (« zig » on the elastic, « zag » in the air), stretching the elastic between the pins as you sew to fit the opening (fig. 14).
- Fold sewn elastic to wrong side of fabric and topstitch (fig. 15-16).

#### 3. Top - View B

- Pin front to back at side seams (fig. 17) and strap ends (fig. 18) and stitch.
- Join ends of the neckline foldover elastic right sides together (fig. 19) and stitch across to form a loop. Divide into fourths with pins.
- Turn garment right side out, pin wrong side of open foldover elastic to wrong side of neck opening (with the raw edge against the crease), matching the elastic seam with strap seam (fig. 20).
- Fold elastic to right side of fabric (fig. 21) and topstitch with a narrow zigzag (fig. 22), stretching between the pins as you sew to fit the opening.
- Repeat these steps for the "armhole and back" elastic (fig. 23), matching the elastic seam with the strap seam, the half mark with center back and the quarter mark pins together.
- Divide bottom opening into fourths with pins (fig. 24).
- Sew elastic ends together to form a loop (fig. 25) and divide into fourths with pins (fig. 26).
- Pin elastic to wrong side of bottom opening, matching pins.
- Sew with a zigzag stitch along the edge of the elastic (« zig » on the elastic, « zag » in the air), stretching the elastic between the pins as you sew to fit the opening (fig. 27).
- Fold sewn elastic to wrong side of fabric and topstitch (fig. 28-29).

#### 4. Haut – View C

- Pin front to back at side seams (fig. 30) and stitch.
- Mark half of back foldover elastic.
- Turn garment right side out, pin wrong side of open foldover elastic to wrong side of neck opening (with the raw edge against the crease), matching the half mark with center back (fig. 31).

- Fold elastic to right side of fabric (fig. 32) and topstitch with a narrow zigzag (fig. 33), stretching between the pins as you sew to fit the opening.
- Repeat these steps for the neckline elastic (fig. 34).
- Fold front strap end to wrong side by 1 cm (3/8") (fig. 35) and stitch to create a casing.
- Fold back strap piece lengthwise, right sides together and sew with a wide and short zigzag (or with a serger) (fig. 36).
- Clip close to one end (fig. 37) and turn right side out using a bobby pin (fig. 38).
- Thread the back strap through the casing (fig. 39) and tack both ends inside the opposite side of the back, 2,5 cm (1") and 5 cm (2") from center back (fig. 40).
- Divide bottom opening into fourths with pins (fig. 41).
- Sew elastic ends together to form a loop (fig. 42) and divide into fourths with pins (fig. 43).
- Pin elastic to wrong side of bottom opening, matching pins.
- Sew with a zigzag stitch along the edge of the elastic (« zig » on the elastic, « zag » in the air), stretching the elastic between the pins as you sew to fit the opening (fig. 44).
- Fold sewn elastic to wrong side of fabric and topstitch (fig. 45-46).

#### **5. Shorts – View D**

- Pin front to back at center front (fig. 47) and center back seams (fig. 48) and stitch.
- Pin front to back at inseam (fig. 49) and stitch.
- Divide waist opening into fourths with pins (fig. 50).
- Sew elastic ends together to form a loop (fig. 51) and divide into fourths with pins (fig. 52).
- Pin elastic to wrong side of waist opening, matching pins (fig. 53).
- Sew with a zigzag stitch along the edge of the elastic (« zig » on the elastic, « zag » in the air), stretching the elastic between the pins as you sew to fit the opening (fig. 54).
- Fold sewn elastic to wrong side of fabric and topstitch (fig. 55-56).
- Fold shorts hem to wrong side by 2 cm (3/4") and topstitch (fig. 57).

#### **6. Shorts – View E**

- Pin front to back at center front (fig. 47) and center back seams (fig. 48) and stitch.
- Pin front to back at inseam (fig. 49) and stitch.
- Divide waist opening into fourths with pins (fig. 50).
- Fold waistband right sides together, matching the double notches, and sew the center back (fig. 58)
- Fold wrong sides together and baste raw edges with a zigzag stitch (fig. 59).
- Divide band into fourths with pins.
- Turn shorts wrong side out and pin waistband to right side of waist opening, matching pins and center backs.
- Sew the band, stretching between pins to fit the opening (fig. 60). Bring the waistband upwards (fig. 61).
- Fold shorts hem to wrong side by 2 cm (3/4") and topstitch (fig. 62).

*Thank you for sewing with Jalie patterns*

# #3247 – FRANÇAIS

## Hauts sports et short

### Comment choisir la bonne taille :

Utiliser la mesure du buste pour les hauts et celle des hanches pour le short.

**Les ressources de couture et d'ourlet sont comprises.**

#### Sauf lors d'avis contraire :

- Ce vêtement est cousu à **6 mm (1/4")** du bord
- Lors de l'assemblage, les pièces du vêtement sont superposées **endroit contre endroit**
- Les surpiqûres sont faites au zigzag à la *cover stitch* ou à l'aiguille double

#### Pièces du patron

- |   |   |                                  |
|---|---|----------------------------------|
| A) Devant – Modèle A X1 tissu X1 doublure | D) Dos – Modèle B X1                      | G) Bretelle dos – Modèle C X2    |
| B) Dos – Modèle A X1                      | E) Devant – Modèle C X1 tissu X1 doublure | H) Short – Modèles D/EX2         |
| C) Devant – Modèle B X1 tissu X1 doublure | F) Dos – Modèle C X1                      | I) Bande de taille – Modèle E X1 |

#### Technique de couture Jalie pour tissus extensibles

(utiliser cette technique si vous n'avez pas de surjeteuse)

- Première couture : point zigzag large directement sur le bord vif du tissu, sans tendre le tissu (fig. 1).  
\*Ce zigzag ne sera pas montré afin d'alléger les illustrations\*
- Deuxième couture : point droit à 6 mm (1/4") du bord du tissu en tendant légèrement le tissu (fig. 2).

#### AVANT DE DÉBUTER

- Marquer les milieux des pièces taillées sur la pliure (A, B, C, D, E, F et I).

#### 1. Doublure (Modèles A, B et C)

- Épingler l'envers de la doublure sur l'envers du devant (fig. 3), épingler et coudre à 3 mm (1/8") du bord.
- Afin d'alléger les illustrations, cette couture ne sera pas illustrée dans les figures suivantes.

#### 2. Haut – Modèle A

- Épingler le devant au dos et coudre les épaules (fig. 4) et les côtés (fig. 5).
- Joindre les extrémités du biais élastique endroit contre endroit et coudre (fig. 6). Diviser en quatre parties égales à l'aide d'épingles.
- Tourner le vêtement sur l'endroit, épingler l'envers du biais ouvert sur l'envers de l'ouverture (le bord vif contre le pli du biais) en faisant correspondre la couture du biais avec le milieu dos (fig. 7) et les épingles marquant les quarts.
- Plier le biais sur l'endroit du tissu (fig. 8) et surpiquer avec un zigzag étroit (fig. 9) en tendant le biais entre les épingles.
- Répéter pour les emmanchures (fig. 10).
- Diviser l'ouverture du bas du vêtement en quatre parties égales à l'aide d'épingles (fig. 11).
- Joindre les extrémités de l'élastique (fig. 12) et diviser en quatre parties égales à l'aide d'épingles (fig. 13).
- Épingler l'élastique sur l'envers du bord inférieur du vêtement en faisant correspondre les épingles.
- Coudre au point zigzag en tendant l'élastique entre les épingles (fig. 14), « zig » sur l'élastique, « zag » dans le vide.
- Replier l'élastique sur l'envers du vêtement et surpiquer (fig. 15-16).

#### 3. Haut – Modèle B

- Épingler le devant au dos et coudre les côtés (fig. 17) et les bouts de la bretelle (fig. 18).
- Joindre les extrémités du biais élastique endroit contre endroit et coudre (fig. 19) et diviser en quatre parties égales à l'aide d'épingles.
- Tourner le vêtement sur l'endroit, épingler l'envers du biais ouvert sur l'envers de l'ouverture (le bord vif contre le pli du biais) en faisant correspondre la couture du biais avec la couture de la bretelle (fig. 20) et les épingles marquant les quarts.
- Plier le biais sur l'endroit du tissu (fig. 21) et surpiquer avec un zigzag étroit (fig. 22).
- Répéter pour le biais élastique « emmanchure et dos » (fig. 23) en faisant correspondre la couture du biais avec la couture de la bretelle, la marque de demie avec le milieu du dos et les épingles marquant les quarts.
- Diviser l'ouverture du bas du vêtement en quatre parties égales à l'aide d'épingles (fig. 24).
- Joindre les extrémités de l'élastique (fig. 25) et diviser en quatre parties égales à l'aide d'épingles (fig. 26).
- Épingler l'élastique sur l'envers du bord inférieur du vêtement en faisant correspondre les épingles.
- Coudre au point zigzag en tendant l'élastique entre les épingles (fig. 27), « zig » sur l'élastique, « zag » dans le vide.
- Replier l'élastique sur l'envers du vêtement et surpiquer (fig. 28-29).

#### 4. Haut – Modèle C

- Épingler le devant au dos et coudre les côtés (fig. 30).
- Marquer la demie du biais élastique du dos.
- Tourner le vêtement sur l'endroit, épingler l'envers du biais ouvert sur l'envers des emmanchures et du dos (le bord vif contre le pli du biais) en faisant correspondre la marque de demie avec le milieu dos (fig. 31).
- Plier le biais sur l'endroit du tissu (fig. 32) et surpiquer avec un zigzag étroit (fig. 33).
- Répéter pour le biais élastique de l'encolure (fig. 34).
- Replier le bout de la bretelle devant sur son envers de 1 cm (3/8") (fig. 35) et coudre pour créer une coulisse.

- Plier la bretelle dos endroit contre endroit dans le sens de la longueur et coudre au point zigzag large et court ou à la surjeteuse (fig. 36).
- Entailler près de l'extrémité (fig. 37) et retourner la bretelle sur l'endroit à l'aide d'un épingle à cheveux (fig. 38).
- Insérer la bretelle dos dans la coulisse (fig. 39) et coudre solidement les extrémités sur l'envers du dos (sur le biais), à 2,5 cm (1") et 5 cm (2") du milieu dos, du côté opposé (fig. 40).
- Diviser l'ouverture du bas du vêtement en quatre parties égales à l'aide d'épingles (fig. 41).
- Joindre les extrémités de l'élastique (fig. 42) et diviser en quatre parties égales à l'aide d'épingles (fig. 43).
- Épingler l'élastique sur l'envers du bord inférieur du vêtement en faisant correspondre les épingles.
- Coudre au point zigzag en tendant l'élastique entre les épingles (fig. 44), « zig » sur l'élastique, « zag » dans le vide.
- Replier l'élastique sur l'envers du vêtement et surpiquer (fig. 45-46).

#### 5. Short – Modèle D

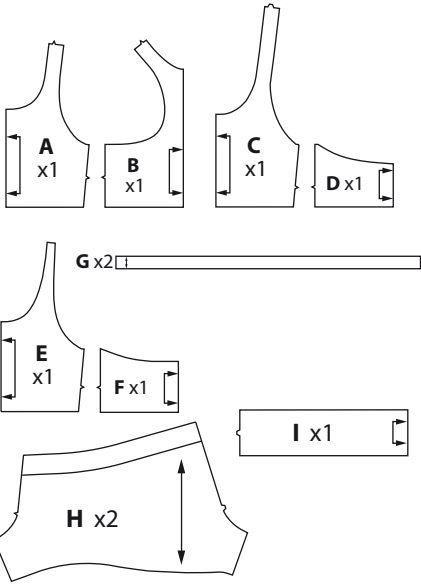
- Épingler les pièces du short et coudre le milieu devant (fig. 47) et le milieu dos (fig. 48).
- Épingler le devant au dos à l'entrejambes (fig. 49) et coudre.
- Diviser l'ouverture de la taille en quatre parties égales à l'aide d'épingles (fig. 50).
- Joindre les extrémités de l'élastique (fig. 51) et diviser en quatre parties égales à l'aide d'épingles (fig. 52).
- Épingler l'élastique sur l'envers de la taille en faisant correspondre les épingles (fig. 53).
- Coudre le bord vif au point zigzag (fig. 54) (« zig » sur l'élastique, « zag » dans le vide), en tendant l'élastique entre les épingles.
- Replier l'élastique cousu sur l'envers et surpiquer (fig. 55-56).
- Plier l'ourlet sur l'envers de 2 cm (3/4") et surpiquer (fig. 57).

#### 6. Short – Modèle E

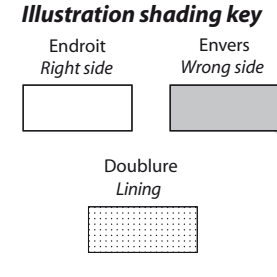
- Épingler les pièces du short et coudre le milieu devant (fig. 47) et le milieu dos (fig. 48).
- Épingler le devant au dos à l'entrejambes (fig. 49) et coudre.
- Diviser l'ouverture de la taille en quatre parties égales à l'aide d'épingles (fig. 50).
- Épingler et coudre les extrémités de la bande de taille (fig. 58)
- Replier la bande envers contre envers et joindre les bords vifs au point zigzag (fig. 59).
- Diviser la bande en quatre parties égales à l'aide d'épingles.
- Épingler la bande sur l'endroit de la taille en faisant correspondre les épingles et en alignant la couture de la bande avec le milieu dos du short.
- Coudre en tendant la bande entre les épingles (fig. 60). Ramener la bande vers le haut (fig. 61).
- Plier l'ourlet sur l'envers de 2 cm (3/4") et surpiquer (fig. 62).

*Merci de coudre avec les patrons Jalie*

**PIÈCES DU PATRON - PATTERN PIECES**



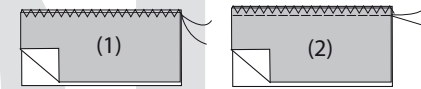
**Légende des illustrations**



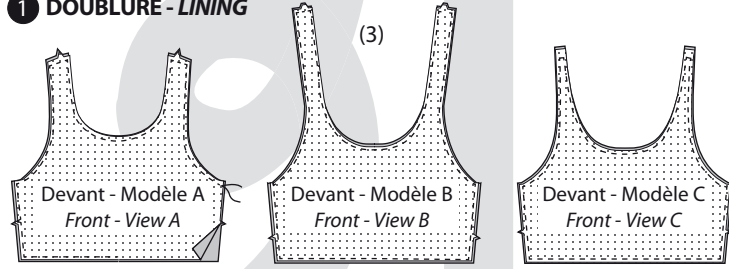
**Technique de couture Jalie pour tissus extensibles**

(à utiliser si vous n'avez pas de surjeteuse)

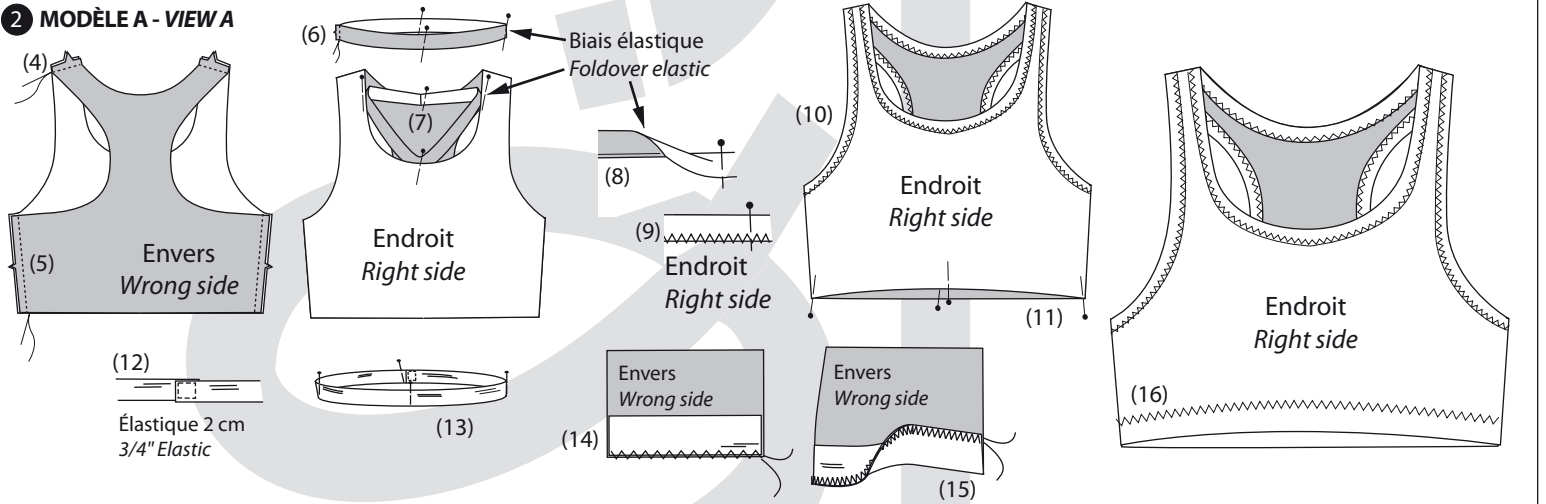
**Jalie's sewing technique for stretch fabrics**  
(use this technique if you cannot use a serger)



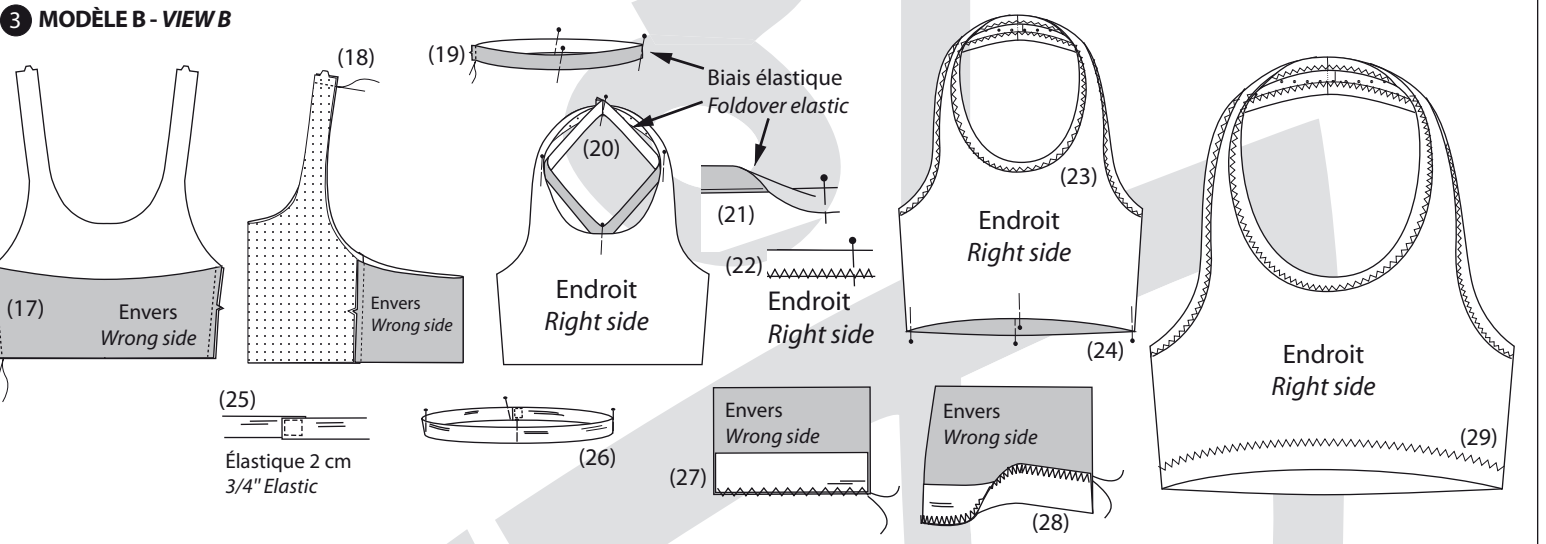
**1 DOUBLURE - LINING**



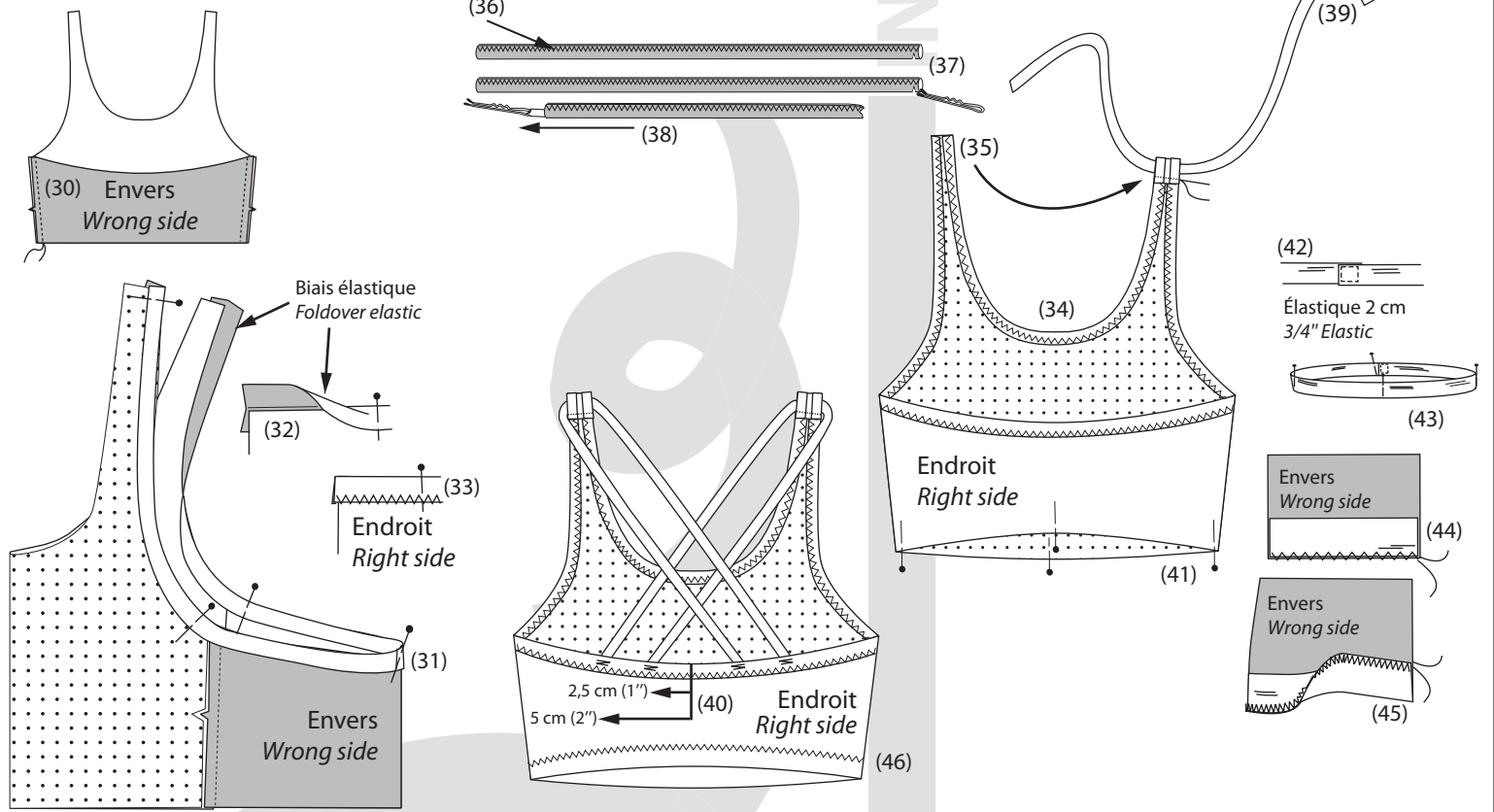
**2 MODÈLE A - VIEW A**



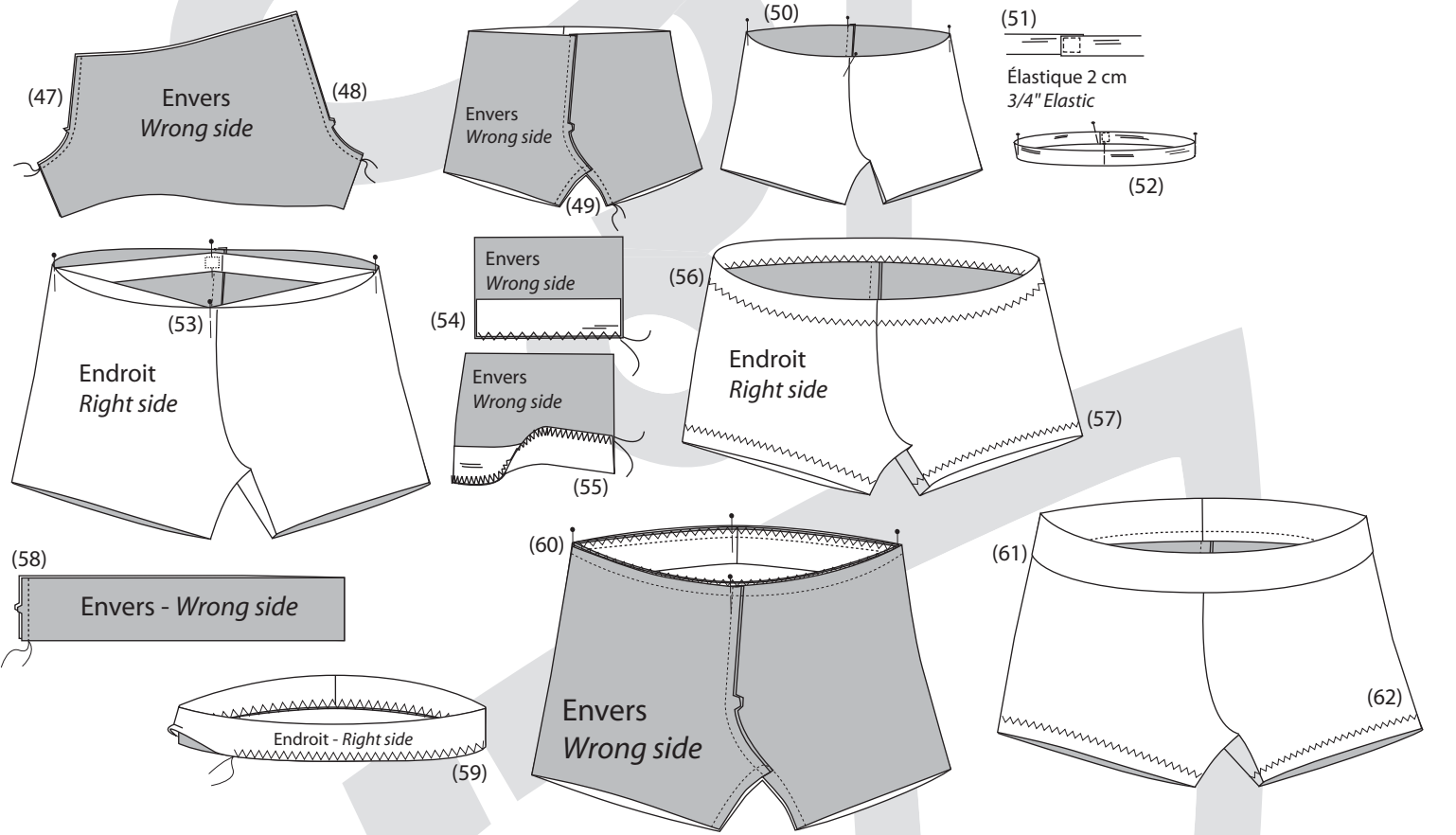
**3 MODÈLE B - VIEW B**



**4 MODÈLE C - VIEW C**



**5 MODÈLES D/E - VIEWS D/E**



<b>LONGUEURS D'ÉLASTIQUES (A)</b> <b>ELASTIC LENGTHS (A)</b>						
<b>Cage thoracique</b> <i>Band</i>		<b>Encolure</b> <i>Neckline</i>		<b>Emmanchure</b> <i>Armhole</i>		
Élastique 2 cm <i>3/4" elastic</i>		Biais élastique 16 mm <i>5/8" elastic</i>				
<b>x1</b>		<b>x1</b>		<b>x2</b>		
	cm	"	cm	"	cm	"
D	42.4	16 3/4	28.8	11 1/4	27.9	11
E	43.7	17 1/4	30.7	12	30.0	11 3/4
F	45.1	17 3/4	32.6	12 3/4	32.1	12 3/4
G	46.5	18 1/4	34.5	13 1/2	34.2	13 1/2
H	47.9	18 3/4	36.5	14 1/4	36.4	14 1/4
I	49.3	19 1/2	38.4	15	38.5	15 1/4
J	50.7	20	40.3	16	40.6	16
K	52.1	20 1/2	42.3	16 3/4	42.7	16 3/4
L	53.5	21	44.2	17 1/2	44.9	17 3/4
M	54.3	21 1/4	45.3	17 3/4	45.4	17 3/4
N	55.1	21 3/4	46.4	18 1/4	45.9	18
O	55.8	22	47.5	18 3/4	46.4	18 1/4
P	56.6	22 1/4	48.6	19 1/4	47.0	18 1/2
Q	57.4	22 1/2	49.7	19 1/2	47.5	18 3/4
R	58.2	23	50.8	20	48.0	19
S	58.9	23 1/4	51.9	20 1/2	48.6	19
T	60.7	24	52.6	20 3/4	49.2	19 1/4
U	62.4	24 1/2	53.2	21	49.8	19 1/2
V	64.1	25 1/4	53.9	21 1/4	50.5	19 3/4
W	65.9	26	54.5	21 1/2	51.1	20
X	67.6	26 1/2	55.2	21 3/4	51.8	20 1/4
Y	69.3	27 1/4	55.9	22	52.4	20 3/4
Z	71.0	28	56.5	22 1/4	53.0	21
AA	72.8	28 3/4	57.2	22 1/2	53.7	21 1/4

**LONGUEURS D'ÉLASTIQUES (B)**  
**ELASTIC LENGTHS (B)**

	<b>Cage thoracique Band</b>		<b>Encolure Neckline</b>		<b>Emmanchure + Dos Armhole + Back</b>	
	Élastique 2 cm 3/4" elastic		Biais élastique 16 mm 5/8" elastic			
	x1		x1		x1	
	cm	"	cm	"	cm	"
D	42.4	16 3/4	28.9	11 1/4	53.4	21
E	43.7	17 1/4	30.5	12	56.2	22 1/4
F	45.1	17 3/4	32.2	12 3/4	59.0	23 1/4
G	46.5	18 1/4	33.8	13 1/4	61.8	24 1/4
H	47.9	18 3/4	35.5	14	64.6	25 1/2
I	49.3	19 1/2	37.1	14 1/2	67.4	26 1/2
J	50.7	20	38.8	15 1/4	70.2	27 3/4
K	52.1	20 1/2	40.4	16	73.0	28 3/4
L	53.5	21	42.1	16 1/2	75.8	29 3/4
M	54.3	21 1/4	43.2	17	76.9	30 1/4
N	55.1	21 3/4	44.4	17 1/2	78.1	30 3/4
O	55.8	22	45.6	18	79.2	31 1/4
P	56.6	22 1/4	46.7	18 1/2	80.4	31 3/4
Q	57.4	22 1/2	47.9	18 3/4	81.5	32
R	58.2	23	49.1	19 1/4	82.7	32 1/2
S	58.9	23 1/4	50.2	19 3/4	83.8	33
T	60.7	24	50.7	20	85.0	33 1/2
U	62.4	24 1/2	51.2	20 1/4	86.3	34
V	64.1	25 1/4	51.7	20 1/4	87.5	34 1/2
W	65.9	26	52.1	20 1/2	88.7	35
X	67.6	26 1/2	52.6	20 3/4	90.0	35 1/2
Y	69.3	27 1/4	53.1	21	91.2	36
Z	71.0	28	53.6	21	92.4	36 1/2
AA	72.8	28 3/4	54.1	21 1/4	93.7	36 3/4



**LONGUEURS D'ÉLASTIQUES (C)**  
**ELASTIC LENGTHS (C)**

	Cage thoracique <i>Band</i>		Encolure <i>Neckline</i>		Emmanchure + Dos <i>Armhole + Back</i>	
	Élastique 2 cm <i>3/4" elastic</i>		Biais élastique 16 mm <i>5/8" elastic</i>			
	x1		x1		x1	
	cm	"	cm	"	cm	"
D	42.4	16 3/4	22.7	9	47.4	18 3/4
E	43.7	17 1/4	24.1	9 1/2	49.9	19 3/4
F	45.1	17 3/4	25.5	10	52.3	20 1/2
G	46.5	18 1/4	26.9	10 1/2	54.8	21 1/2
H	47.9	18 3/4	28.3	11 1/4	57.2	22 1/2
I	49.3	19 1/2	29.7	11 3/4	59.7	23 1/2
J	50.7	20	31.1	12 1/4	62.1	24 1/2
K	52.1	20 1/2	32.5	12 3/4	64.6	25 1/2
L	53.5	21	33.9	13 1/4	67.1	26 1/2
M	54.3	21 1/4	34.6	13 3/4	67.8	26 3/4
N	55.1	21 3/4	35.4	14	68.5	27
O	55.8	22	36.1	14 1/4	69.2	27 1/4
P	56.6	22 1/4	36.9	14 1/2	69.9	27 1/2
Q	57.4	22 1/2	37.6	14 3/4	70.6	27 3/4
R	58.2	23	38.4	15	71.4	28
S	58.9	23 1/4	39.1	15 1/2	72.1	28 1/2
T	60.7	24	39.5	15 1/2	73.4	29
U	62.4	24 1/2	40.0	15 3/4	74.7	29 1/2
V	64.1	25 1/4	40.4	16	76.1	30
W	65.9	26	40.8	16	77.4	30 1/2
X	67.6	26 1/2	41.2	16 1/4	78.7	31
Y	69.3	27 1/4	41.6	16 1/2	80.0	31 1/2
Z	71.0	28	42.1	16 1/2	81.3	32
AA	72.8	28 3/4	42.5	16 3/4	82.7	32 1/2

	<b>LONGUEURS D'ÉLASTIQUE (D) ELASTIC LENGTHS (D)</b>	
	<b>Taille Waist</b>	
	Élastique 2 cm <i>3/4" elastic</i>	
	<b>x1</b>	
	cm	"
D	38.6	15 1/4
E	40.2	15 3/4
F	41.7	16 1/2
G	43.3	17
H	44.9	17 3/4
I	46.4	18 1/4
J	48.0	19
K	49.5	19 1/2
L	51.1	20
M	53.8	21 1/4
N	56.4	22 1/4
O	59.1	23 1/4
P	61.8	24 1/4
Q	64.4	25 1/4
R	67.1	26 1/2
S	69.7	27 1/2
T	71.7	28 1/4
U	73.6	29
V	75.5	29 3/4
W	77.4	30 1/2
X	79.3	31 1/4
Y	81.2	32
Z	83.2	32 3/4
AA	85.1	33 1/2