

#3246 – ENGLISH
Shawl-Collar Shrug and Tank Maxi Dress

How to choose your Jalie size: Use the size corresponding to full bust measurement.

Seam and hem allowances are included in the pattern

Unless otherwise instructed:

- Stitch this garment **6 mm (1/4")** from edge.
- Pieces are assembled **right sides together**.

Pattern Pieces

- | | | |
|----------------------------|-------------------------------|-------------------------|
| A) Front – Dress X1 | D) Armhole binding - Dress X2 | F) Collar - Shrug X1 |
| B) Back – Dress X1 | E) Shrug X2 | G) Back band - Shrug X1 |
| C) Neck binding - Dress X1 | | |

Jalie sewing technique for stretch fabrics

(if you do not have a serger, use this technique on seams that will need to stretch)

1. First stitch: Wide zigzag stitch along the edge of the fabric, without stretching the fabric (fig. 1).
This stitch will not be shown in the illustrations
2. Second stitch: Straight stitch 6 mm (1/4") from edge, stretching the fabric gently (fig. 2) to preserve the seams' elasticity.

BEFORE CUTTING THE FABRIC

- Tape parts 1 and 2 of front (piece A) and back (piece B or C) (fig. 3).
 - Use these new pattern pieces to cut your fabric.
-

1. Dress

- Pin front to back at shoulder seams (fig. 4) and stitch **WITHOUT STRETCHING THE FABRIC**.
- Pin at side seams, matching notches (fig. 5) and stitch.
BUST DART (adult sizes): Stretch the back between the bust notches to fit the front (fig. 5-6).
- Divide neckline and armhole into fourths and mark with pins (fig. 7).
 - For the neckline, divide by joining center front and center back and marking where the fabric folds.
 - For the armhole, fold while holding the side seam to find the half then join those two marks to mark fourths where the fabric folds.
- Fold bindings right sides together, matching notches, stitch to form a loop, divide into fourths (fig. 8).
- Turn dress right side out.
- Pin **right side** of binding to **wrong side** of opening (fig. 9-10) and stitch, stretching the binding to fit the opening.
 - Neck binding : When pinning, align binding seam with center back mark (fig. 11).
 - Armhole binding : When pinning, align binding seam with side seam.
- With the seam allowance towards the binding (fig. 12), fold binding **to wrong side**, to cover the seam allowance (fig. 13), bringing raw edge of binding against the stitch (fig. 14).
- Fold the "wrapped seam allowance" along the stitch to bring the folded binding to the **right side of the fabric** (fig. 15-16-17) and topstitch. With this technique, the binding is visible on the right side of the fabric and only the topstitching is visible on the wrong side (fig. 18-19).
- Turn dress hem to wrong side by 2,5 cm (1") (more or less if desired) and topstitch (fig. 20).

2. Shrug

- Pin shrug pieces at center back seam (fig. 21) and stitch.
- Fold sleeves right sides together, matching notches (fig. 22), pin at underarm seam and stitch. (fig. 23).
- Pin back band to collar, matching notches (fig. 24) and stitch.
- Fold band wrong sides together (fig. 25) and baste raw edges with a zigzag stitch.
- Pin shrug to band, matching notches and side seams (fig. 26) and stitch, stretching the band to fit the shrug opening.

Thank you for sewing with Jalie patterns

#3246 – FRANÇAIS

Boléro à col châle et maxi robe

Comment choisir la bonne taille : Utiliser la mesure du buste pour choisir votre taille Jalie.

Les ressources de couture et d'ourlet sont comprises.

Sauf lors d'avis contraire :

- Ce vêtement est cousu à **6 mm (1/4")** du bord
- Lors de l'assemblage, les pièces du vêtement sont superposées **endroit contre endroit**.

Pièces du patron

- | | | |
|-------------------------------|---------------------------------|-----------------------------|
| A) Robe devant X1 | D) Bande d'emmanchure – Robe X2 | F) Col – Boléro X1 |
| B) Robe dos X1 | E) Boléro X2 | G) Bande au dos – Boléro X1 |
| C) Bande d'encolure – Robe X1 | | |

Technique de couture Jalie pour tissus extensibles

(utiliser cette technique si vous n'avez pas de surjeteuse)

1. Première couture : point zigzag large directement sur le bord vif du tissu, sans tendre le tissu (fig. 1).
Ce zigzag ne sera pas montré afin d'alléger les illustrations
2. Deuxième couture : point droit à 6 mm (1/4") du bord du tissu en tendant légèrement le tissu (fig. 2).

AVANT DE TAILLER LE TISSU

- Joindre les pièces du patron pour former le devant (pièce A) et le dos (pièce B ou C) et fixer avec du ruban adhésif (fig. 3).
 - Utiliser ces nouvelles pièces pour tailler le tissu.
-

1. Robe

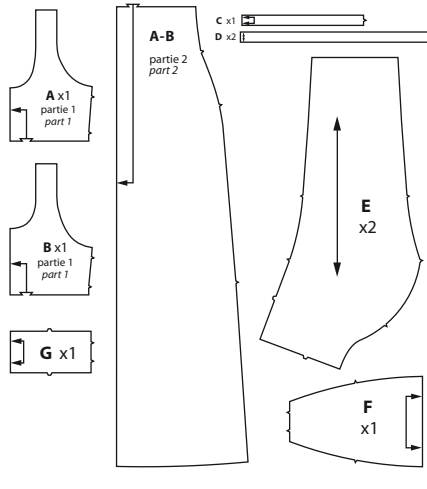
- Épingler le dos au devant (fig. 4) et coudre les épaules **SANS TENDRE LE TISSU**.
- Épingler les côtés en faisant correspondre les crans (fig. 6) et coudre. Pour les tailles adultes, tendre le dos entre les crans à la poitrine pour qu'il s'ajuste au devant (fig. 5-6).
- Diviser l'encolure et l'emmanchure en quatre parties égales et marquer les quarts (fig. 7).
 - Pour l'encolure, diviser en rejoignant les milieux dos et devant pour marquer les quarts.
 - Pour l'emmanchure, plier en deux en tenant la couture côté pour marquer la demie. Rejoindre les deux marques pour trouver les quarts.
- Plier les bandes d'encolure et d'emmanchure en deux, endroit contre endroit, en faisant correspondre les crans, et coudre.
- Diviser la bande en quatre parties égales et marquer les quarts de la bande (fig. 8).
- Retourner la robe sur son endroit.
- Épingler **l'endroit** de la bande sur **l'envers** de l'ouverture (fig. 9-10) et coudre en tendant la bande pour qu'elle s'ajuste à l'ouverture.
 - Bande d'encolure : Aligner la couture de la bande avec le milieu dos (fig. 11)
 - Bande d'emmanchure : Aligner la couture de la bande avec la couture côté.
- Avec la ressource de couture vers la bande (fig. 12), plier la bande **sur son envers** pour couvrir la ressource de couture (fig. 13) en alignant le bord vif de la bande avec la couture (fig. 14).
- Replier la « ressource de couture enveloppée » **sur l'endroit du tissu**, le long de la couture et surpiquer (fig. 15-16-17) au point droit (fig. 18-19 vu de l'envers).
- Tourner l'ourlet sur l'envers de 2,5 cm (1") (plus ou moins selon la longueur finie désirée) et surpiquer (fig. 20).

2. Boléro

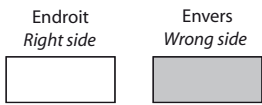
- Épingler les pièces au milieu dos et coudre (fig. 21).
- Plier les manches endroit contre endroit (fig. 22) et coudre le dessous de la manche (fig. 23).
- Épingler la bande du dos au col en faisant correspondre les crans (fig. 24) et coudre.
- Replier les pièces du col/bande dos envers contre envers (fig. 25) et joindre les bords vifs au point zigzag.
- Épingler le boléro à la bande en faisant correspondre les crans et les coutures (fig. 26) et coudre en tendant la bande pour qu'elle s'ajuste à l'ouverture.

Merci de coudre avec les patrons Jalie

PIÈCES DU PATRON - PATTERN PIECES



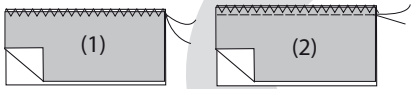
**Légende des illustrations
Illustration shading key**



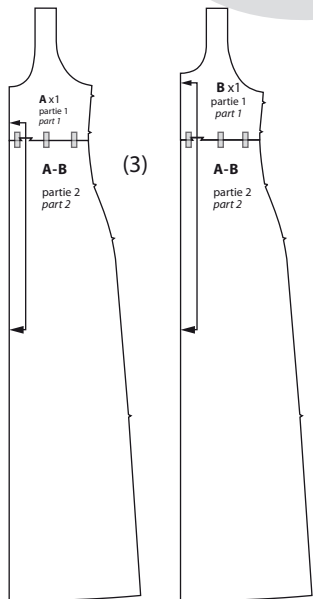
**Technique de couture Jalie pour
tissus extensibles**

(à utiliser si vous n'avez pas de surjeteuse)

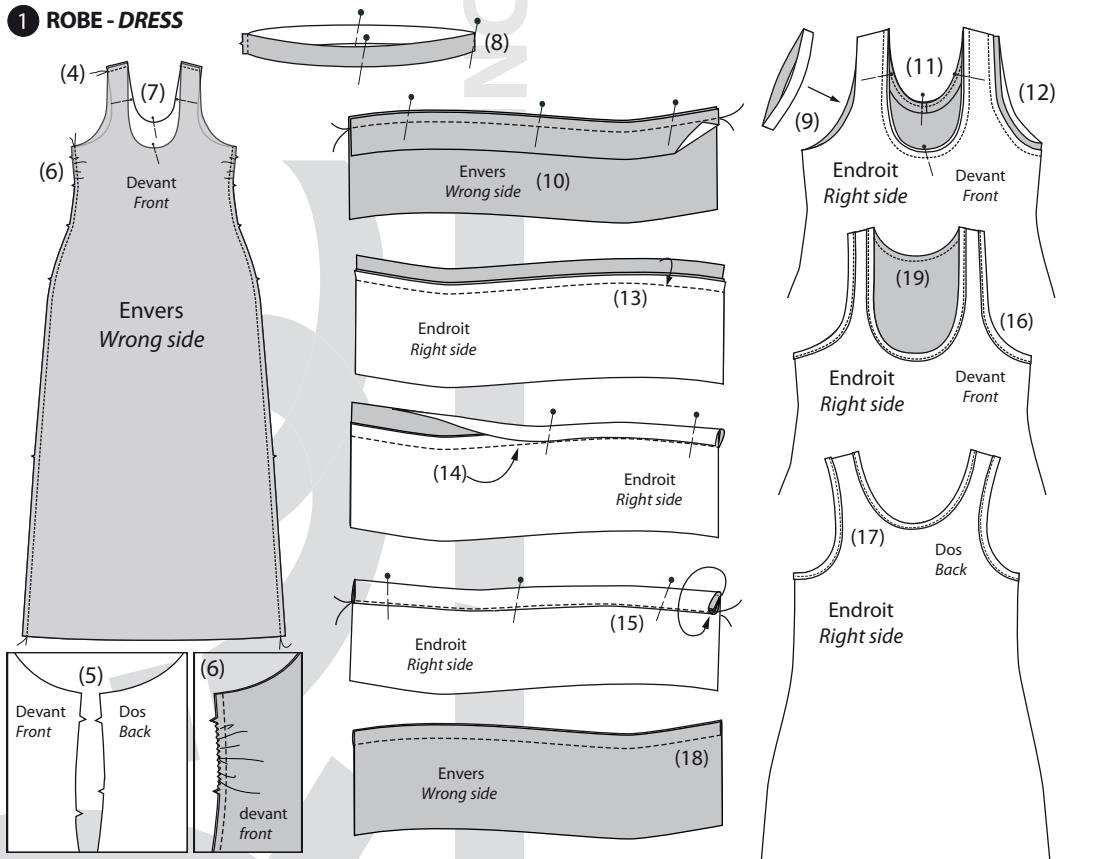
Jalie's sewing technique for stretch fabrics
(use this technique if you cannot use a serger)



**AVANT DE TAILLER VOTRE TISSU
BEFORE CUTTING YOUR FABRIC**



1 ROBE - DRESS



2 BOLÉRO - SHRUG

