

#3240 – ENGLISH

Tank Skating Dress

How to choose the appropriate size:

Use the size corresponding to bust for the width, and to girth measurement for the length.

Seam and hem allowances are included in the pattern.

Unless otherwise instructed:

- Stitch this garment **6 mm (1/4")** from edge.
- Pieces are assembled **right sides together**.

Pattern Pieces

- | | | | |
|--------------------|-------------------|--------------------|----------------------|
| A) Bodice front X1 | C) Skirt front X1 | E) Briefs front X1 | G) Front appliqué X1 |
| B) Bodice back X2 | D) Skirt back X1 | F) Briefs back X1 | H) Back appliqué X2 |

Jalie sewing technique for stretch fabrics

(if you do not have a serger, use this technique on seams that will need to stretch)

- First stitch: Wide zigzag stitch along the edge of the fabric, without stretching the fabric (fig. 1).
This stitch will not be shown in the illustrations
- Second stitch: Straight stitch 6 mm (1/4") from edge, stretching the fabric gently (fig. 2) to preserve the seams' elasticity.

1. Assembly

- Pin back pieces at center back seam, matching double notches, and stitch (fig. 3).
BODICE WITH CONTRAST APPLIQUÉ OVER MAIN FABRIC
 - Pin **wrong side** of appliqués to **right side** of bodice pieces (fig. 4 and 6).
 - Stitch along the edge of the appliqué using a small or medium zigzag **without stretching the fabric** (fig. 5 and 7).
- BODICE WITH APPLIQUÉS UNDER SEE-THROUGH MAIN FABRIC
 - Pin **right side** of appliqués to **wrong side** of bodice pieces (fig. 8 and 10).
 - Stitch along the edge of the appliqué using a small or medium zigzag **without stretching the fabric** (fig. 9 and 11).
- Pin front to back at shoulder and side seams (fig. 12) and stitch.
- Sew a guide seam at waist center front (fig. 13), 6 mm (1/4") from edge, from one clip to the other.

2. Skirt and Briefs

- Pin skirt front to skirt back at side seam, matching notches (fig. 14) and stitch.
- Pin briefs front to briefs back at side and crotch seams (fig. 15) and stitch.
- Pin right side of briefs to wrong side of skirt, matching notches and side seams and baste raw edges together with a zigzag stitch, stretching the briefs as you sew to fit the skirt (fig. 16).
- Sew a guide seam at waist center front (fig. 17), 6 mm (1/4") from edge, from one clip to the other.
- Clip center front as shown (fig. 18) up to, but **without cutting the thread**.
- Pin center front of bodice waist to center front of skirt waist, matching guide seams and V points.
- Sew over the guide seam (needle down and pivot at center front) (fig. 19).
- Check result on right side and adjust until you have a nice, sharp V.
- When you are happy with the way the V looks, sew the remainder of the waist, matching side seam and center backs (fig. 20) and stretching the bodice between the pins to fit the skirt/briefs.
- Skirt hem – Curved hem skirt: Leave skirt hem as is (raw edge) (fig. 21).
- Skirt hem – Straight hem skirt: Fold hem to wrong side by 2 cm (3/4") and topstitch (fig. 22).

3. Elastics (neckline, leg openings and armholes)

- Stitch elastic ends together to form a loop (fig. 23) and divide into fourths with pins (fig. 24).
- Divide opening into fourths with pins (fig. 25).
- Pin elastic to wrong side of armhole, matching pins (fig. 26).
- Edge stitch using a zigzag stitch (« zig » on the elastic, « zag » in the air), and stretching the elastic flat as you sew (fig. 27-28).
- Fold sewn elastic to wrong side of fabric, stitch over the first zigzag, stretching the elastic flat as you sew (fig. 29-30).

Thank you for sewing with Jalie patterns!

#3240 – FRANÇAIS

Robes de patinage artistique sans manches

Comment choisir la bonne taille :

Utiliser la mesure du buste pour la largeur et celle du tronc pour la longueur.

Les ressources de couture et d'ourlet sont comprises.

Sauf lors d'avis contraire :

- Ce vêtement est cousu à **6 mm (1/4")** du bord
- Lors de l'assemblage, les pièces du vêtement sont superposées **endroit contre endroit**.

Pièces du patron

- | | | | |
|----------------------|-------------------|----------------------|-----------------------|
| A) Corsage devant X1 | C) Jupe devant X1 | E) Culotte devant X1 | G) Appliqué devant X1 |
| B) Corsage dos X2 | D) Jupe dos X1 | F) Culotte dos X1 | H) Appliqué dos X2 |

Technique de couture Jalie pour tissus extensibles

(utiliser cette technique si vous n'avez pas de surjeteuse)

1. Première couture : point zigzag large directement sur le bord vif du tissu, sans tendre le tissu (fig. 1).
Ce zigzag ne sera pas montré afin d'alléger les illustrations
2. Deuxième couture : point droit à 6 mm (1/4") du bord du tissu en tendant légèrement le tissu (fig. 2).

1. Assemblage

- Épingler les pièces du dos en faisant correspondre les crans doubles et coudre le milieu dos (fig. 3).
CORSAGE AVEC APPLIQUÉ CONTRASTANT SUR LE TISSU PRINCIPAL
 - Épingler **l'envers des appliqués** sur **l'endroit** des pièces (fig. 4 et 6).
 - Coudre le long des appliqués au point zigzag petit ou moyen, en prenant soin de **ne pas tendre le tissu** (fig. 5 et 7).
- Épingler **l'endroit des appliqués** sur **l'envers** des pièces (fig. 8 et 10).
 - Coudre le long des appliqués au point zigzag petit ou moyen, en prenant soin de **ne pas tendre le tissu** (fig. 9 et 11).
- Épingler le devant au dos (fig. 12), coudre les épaules et les côtés.
- Faire une couture guide à la pointe du milieu devant à 6 mm (1/4") du bord, d'un cran à l'autre (fig. 13).

2. Jupe et culotte

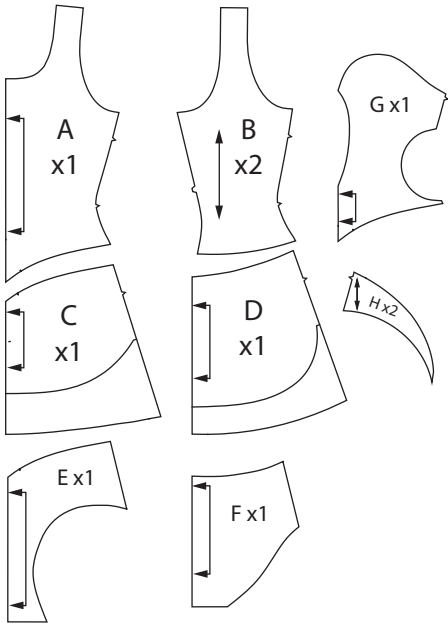
- Épingler le devant de la jupe au dos de la jupe en faisant correspondre les crans et coudre les côtés (fig. 14).
- Épingler le devant de la culotte au dos de la culotte et coudre les côtés et l'entrejambe (fig. 15).
- Épingler l'endroit de la culotte sur l'envers de la jupe en faisant correspondre les crans et coutures côtés. Joindre les bords vifs au point zigzag en tendant la culotte pour qu'elle s'ajuste à la jupe (fig. 16).
- Au milieu devant, faire une couture guide, entre les deux crans, à 6 mm (1/4") du bord (fig. 17).
- Cranter la pointe tel qu'illustré (fig. 18) **sans couper le fil**.
- Épingler le milieu devant du corsage au milieu devant de la jupe en faisant correspondre les coutures guides.
- Coudre d'un cran à l'autre, sur la couture guide (fig. 19) et vérifier la pointe sur l'endroit du vêtement pour qu'elle soit bien définie.
- Lorsque vous êtes satisfaite du résultat de la pointe, épingler le reste de la taille en faisant correspondre les coutures côtés et milieux dos et coudre en tendant le corsage entre les épingles pour qu'il s'ajuste à la jupe (fig. 20).
- Jupe modèle A : Laisser l'ourlet tel quel (fig. 21).
- Jupe modèle B : Plier l'ourlet de 2 cm (3/4") sur l'envers et surpiquer (fig. 22).

3. Élastiques (encolure, cuisses et emmanchures)

- Joindre les extrémités de l'élastique (fig. 23) et diviser en quatre parties égales à l'aide d'épingles (fig. 24).
- Diviser l'ouverture en quatre parties égales (fig. 25) à l'aide d'épingles.
- Épingler l'élastique dans l'ouverture (fig. 26) en faisant correspondre les épingles.
- Coudre le bord vif au point zigzag « zig » sur l'élastique, « zag » dans le vide (fig. 27-28) en tendant l'élastique entre les épingles pour qu'il s'ajuste à l'ouverture.
- Replier l'élastique cousu sur l'envers et surpiquer (fig. 29-30) en tendant l'élastique à plat.

Merci de coudre avec les patrons Jalie

Pièces du patron - Pattern Pieces

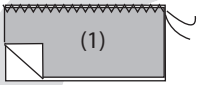


**Légende des illustrations
Illustration shading key**



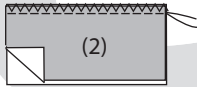
**Technique de couture
Jalie pour tissus extensibles**

(à utiliser si vous n'avez pas de surjeteuse)

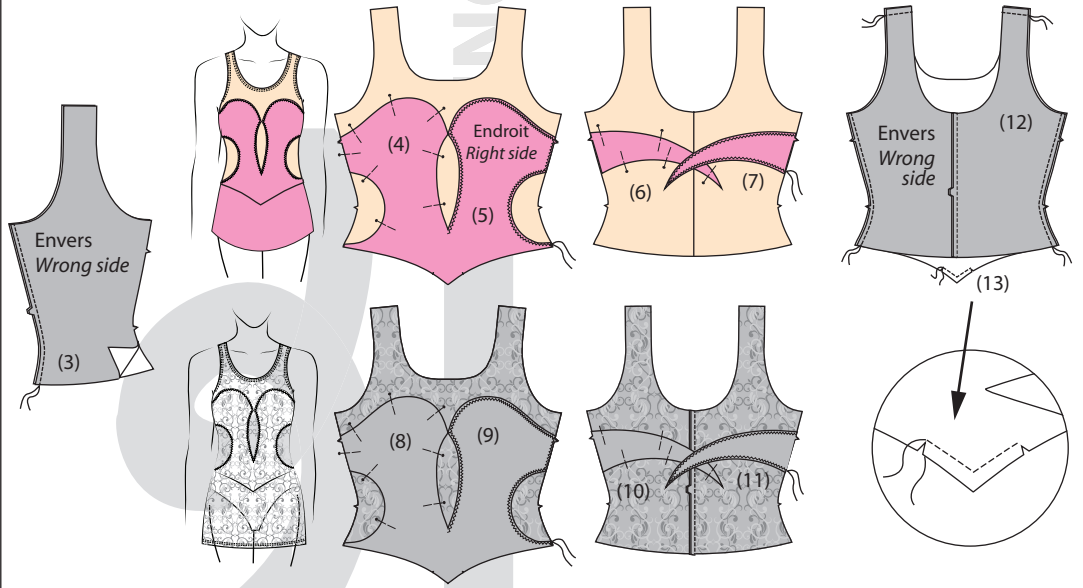


**Jalie's sewing technique
for stretch fabrics**

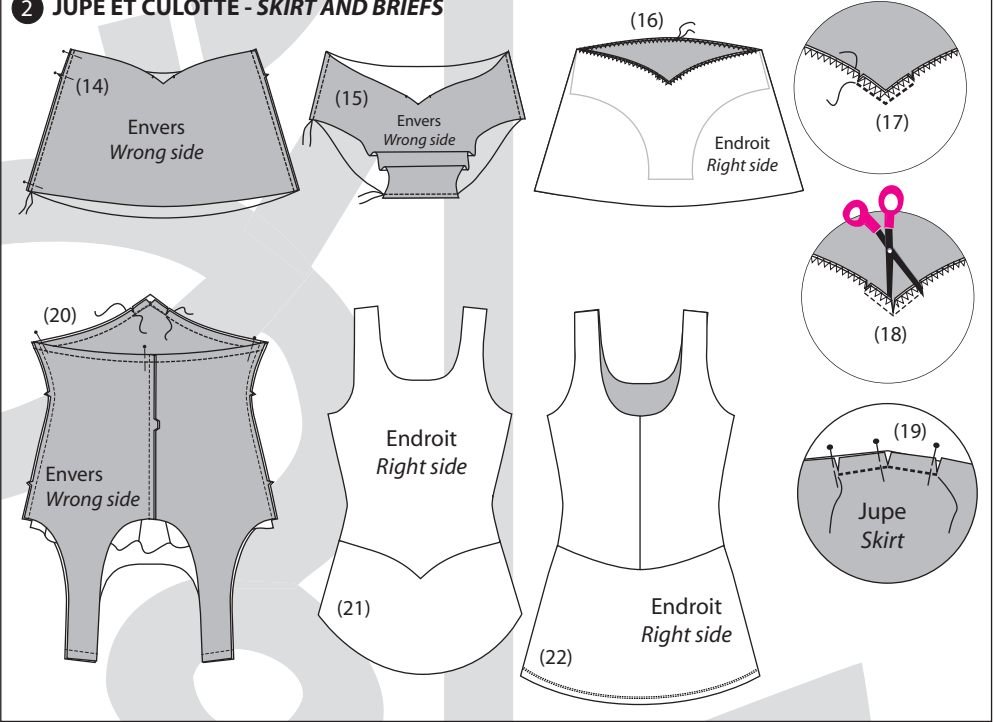
(use this technique if you cannot use a serger)



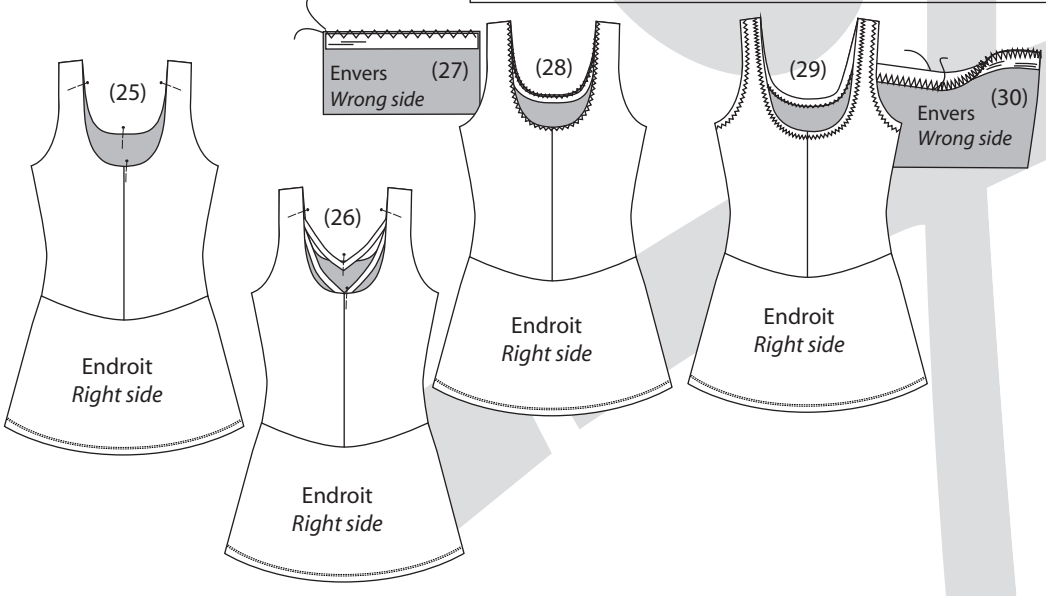
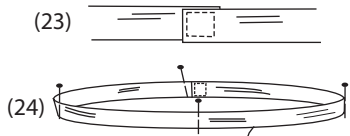
1 ASSEMBLAGE - ASSEMBLY



2 JUPE ET CULOTTE - SKIRT AND BRIEFS



3 ÉLASTIQUES - ELASTICS



**LONGUEURS D'ÉLASTIQUES
ELASTIC LENGTHS**

**LONGUEURS D'ÉLASTIQUES
ELASTIC LENGTHS**

Élastique 6 mm
1/4" Elastic

Élastique 1 cm
3/8" Elastic

**Encolure
Neckline**
X1

**Emmanchure
Armhole**
X2

**Cuisse
Leg opening**
X2

	cm	"	cm	"	cm	"
F	42.8	16 7/8	24.2	9 1/2	28.8	11 3/8
G	45.9	18	25.5	10	30.3	11 7/8
H	49.0	19 1/4	26.7	10 1/2	31.8	12 1/2
I	52.1	20 1/2	28.0	11	33.3	13 1/8
J	55.2	21 3/4	29.3	11 1/2	34.8	13 5/8
K	58.3	23	30.5	12	36.3	14 1/4
L	61.4	24 1/8	31.8	12 1/2	37.8	14 7/8
M	64.3	25 1/4	33.4	13 1/8	39.2	15 3/8
N	67.1	26 3/8	34.9	13 3/4	40.6	16
O	70.0	27 1/2	36.5	14 3/8	42.0	16 1/2
P	72.8	28 5/8	38.0	15	43.4	17 1/8
Q	75.7	29 3/4	39.6	15 5/8	44.9	17 5/8
R	78.6	30 7/8	41.1	16 1/8	46.3	18 1/4
S	81.4	32	42.7	16 3/4	47.7	18 3/4
T	82.7	32 5/8	43.6	17 1/8	49.3	19 3/8
U	84.0	33 1/8	44.6	17 5/8	50.9	20
V	85.3	33 5/8	45.6	18	52.5	20 3/4
W	86.6	34 1/8	46.6	18 3/8	54.2	21 3/8
X	87.9	34 5/8	47.6	18 3/4	55.8	22
Y	89.2	35 1/8	48.6	19 1/8	57.4	22 5/8
Z	90.5	35 5/8	49.6	19 1/2	59.0	23 1/4
AA	91.8	36 1/8	50.6	19 7/8	60.6	23 7/8