

#3239 – FRANÇAIS

Long sleeveless unitard

How to choose the appropriate size:

Use the size corresponding to bust for the width, and to girth measurement for the length.

Seam and hem allowances are included in the pattern.

Unless otherwise instructed:

- Stitch this garment **6 mm (1/4")** from edge.
- Pieces are assembled **right sides together**.

Pattern Pieces

- | | | | |
|--------------------|-------------------|--------------------------------------|-------------------------------------|
| A) Bodice front X1 | C) Pants front X1 | E) Front applique - Views B and C X1 | G) Back applique - Views B and C X2 |
| B) Bodice back X2 | D) Pants back X2 | F) Front applique lapel – View C X2 | H) Back applique lapel – View C X2 |

Jalie sewing technique for stretch fabrics

(if you do not have a serger, use this technique on seams that will need to stretch)

- First stitch: Wide zigzag stitch along the edge of the fabric, without stretching the fabric (fig. 1).
This stitch will not be shown in the illustrations
- Second stitch: Straight stitch 6 mm (1/4") from edge, stretching the fabric gently (fig. 2) to preserve the seams' elasticity.

BEFORE CUTTING THE FABRIC

- Tape parts 1 and 2 of pants front (C) and back (D) (fig. 3).
 - Use these new pattern pieces to cut your fabric.
-

1. Pants

- Pin pants back pieces at crotch seam (fig. 4) and stitch.
- On pants front, sew a guide seam at the crotch as shown (fig. 5), 6 mm (1/4") from edge. Make sure the needle is down at center front and pivot to have a sharp V point.
- Clip curve and center front as shown (fig. 6), to seam allowance, without cutting the thread.
- Pin back crotch point to front crotch (fig. 7), matching center front with back seam. Sew over the guide seam.
- Check seam on right side and adjust the seam until your V is nice and sharp.
- Once you are happy with your V seam, pin and sew the inseam from one hem to the other, matching notches (fig. 8).
- Pin front to back at side seams and stitch (fig. 9).
- Sew a guide seam at waist center front (fig. 10), 6 mm (1/4") from edge, from one clip to the other.
- Clip center front to seam allowance (fig. 11), without cutting the thread.

2. Appliques

VIEWS B AND C

- Pin wrong side of front appliqué to right side of front (fig. 12) and stitch along the edge of the appliqué using a small or medium zigzag stitch without stretching the fabric. Repeat for back appliqué (fig. 13).

VIEW C

- Pin wrong side of front lapel to right side of front appliqué (fig. 14) and stitch along the edge of the lapel using a small or medium zigzag stitch without stretching the fabric. Repeat for back lapels (fig. 15).

3. Assembly and finishing

- Pin bodice back pieces at center back seam, matching double notches, and stitch (fig. 16).
- Pin bodice front to bodice back at shoulder and side seams (fig. 17 and 18) and stitch.
- Sew a guide seam at center front of waist (fig. 19), 6 mm (1/4") from edge, from one clip to the other.
- Pin bodice center front to pants center front, matching guide seams and V points, and stitch as shown (fig. 20). Turn to right side to see if the V is nice and sharp.
- When you are happy with the way the V looks, sew the remainder of the waist, matching side seam and center backs (fig. 21).

ARMHOLE ELASTIC

- Stitch elastic ends together to form a loop (fig. 22) and divide into fourths with pins (fig. 23).
- Divide opening into fourths with pins (fig. 24).
- Pin elastic to wrong side of armhole, matching pins (fig. 25).
- Edge stitch using a zigzag stitch (« zig » on the elastic, « zag » in the air), and stretching the elastic flat as you sew (fig. 26-27).
Fold sewn elastic to wrong side of fabric, stitch over the first zigzag, stretching the elastic flat as you sew (fig. 28-29).

NECK AND BACK ELASTIC

- Mark half of elastic.
- Pin elastic to wrong side of opening, matching the mark with center front (or back).
- Edge stitch using a zigzag stitch (« zig » on the elastic, « zag » in the air), and stretching the elastic flat as you sew (fig. 26).
Fold sewn elastic to wrong side of fabric, stitch over the first zigzag, stretching the elastic flat as you sew (fig. 28-30-31).
- Insert both ends of back and neck elastics into the clasp, fold to wrong side and stitch (fig 32).
- Fold pants hem by 2 cm (3/4") to wrong side and topstitch with a zigzag, cover stitch or double needle (fig. 33).

Thank you for sewing with Jalie patterns!

#3239 – FRANÇAIS

Unitard (académique) sans manches

Comment choisir la bonne taille :

Utiliser la mesure du buste pour la largeur et celle du tronc pour la longueur.

Les ressources de couture et d'ourlet sont comprises.

Sauf lors d'avis contraire :

- Ce vêtement est cousu à **6 mm (1/4")** du bord
- Lors de l'assemblage, les pièces du vêtement sont superposées **endroit contre endroit**

Pièces du patron

- A) Corsage devant X1 C) Pantalon devant X1 E) Appliqué devant – Modèles B et C X1 G) Appliqué dos – Modèles B et C X2
B) Corsage dos X2 D) Pantalon dos X2 F) Revers appliqué devant – Modèle C X2 H) Revers appliqué dos – Modèle C X2

Technique de couture Jalie pour tissus extensibles

(utiliser cette technique si vous n'avez pas de surjeteuse)

1. Première couture : point zigzag large directement sur le bord vif du tissu, sans tendre le tissu (fig. 1).
Ce zigzag ne sera pas montré afin d'alléger les illustrations
2. Deuxième couture : point droit à 6 mm (1/4") du bord du tissu en tendant légèrement le tissu (fig. 2).

AVANT DE TAILLER LE TISSU

- Joindre les pièces du patron pour former le pantalon devant (pièce C) et dos (pièce D) et fixer avec du ruban adhésif (fig. 3).
 - Utiliser ces nouvelles pièces pour tailler le tissu.
-

1. Pantalon

- Épingler les pièces du dos du pantalon (fig. 4) et coudre la fourche.
- Sur le devant du pantalon, faire une couture de soutien à la fourche tel qu'illustré, à 6 mm (1/4") du bord (fig. 5).
- Cranter dans l'arrondi tel qu'illustré (fig. 6) sans couper le fil.
- Épingler la pointe de la fourche dos sur le milieu de la fourche devant, en faisant correspondre les milieux (fig. 7) et coudre sur la couture guide du devant.
- Vérifier la couture sur l'endroit pour s'assurer que le tissu n'est pas pincé.
- Coudre l'entrejambe d'une cheville à l'autre en faisant correspondre les crans (fig. 8).
- Ramener le dos et le devant endroit contre endroit et coudre les côtés (fig. 9).
- Faire une couture guide au milieu devant de la taille du pantalon (fig. 10) à 6 mm (1/4") du bord, d'un cran à l'autre.
- Cranter le milieu devant tel qu'illustré (fig. 11).

2. Appliqués

MODÈLES B ET C

- Épingler généreusement l'envers de l'appliqué du devant sur l'endroit du devant tel qu'illustré (fig. 12) et coudre au point zigzag court et étroit **SANS TENDRE LE TISSU**. Répéter pour le dos (fig. 13).

MODÈLE C

- Épingler généreusement l'envers du revers de l'appliqué du devant sur l'endroit de l'appliqué du devant (fig. 14) et coudre au point zigzag court et étroit **SANS TENDRE LE TISSUS**. Répéter pour les revers de l'appliqué du dos (fig. 15).

3. Assemblage et finition

- Épingler les pièces du dos en faisant correspondre les crans doubles et coudre le milieu dos (fig. 16).
- Épingler le devant du corsage au dos, coudre les épaules (fig. 17) et les côtés (fig. 18).
- Faire une couture guide à la pointe du milieu devant de la taille (fig. 19), à 6 mm (1/4") du bord, d'un cran à l'autre.
- Épingler le milieu devant du corsage au milieu devant du pantalon en faisant correspondre les coutures guides et coudre tel qu'illustré (fig. 20). Vérifier la pointe sur l'endroit pour s'assurer que le tissu n'est pas pincé.
- Lorsque la pointe est belle, coudre le reste de la taille en faisant correspondre les coutures côtés et les milieux dos (fig. 21).

EMMANCHURES

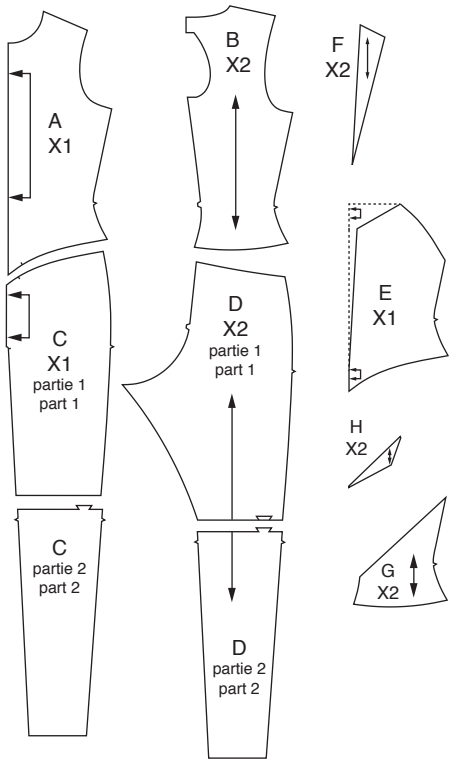
- Joindre les extrémités de l'élastique (fig. 22) et diviser en quatre parties égales à l'aide d'épingles.
- Diviser l'ouverture en quatre parties égales à l'aide d'épingles (fig. 23).
- Épingler l'élastique sur l'envers de l'emmanchure (fig. 24) en faisant correspondre les épingles (fig. 25).
- Coudre le bord vif au point zigzag (« zig » sur l'élastique, « zag » dans le vide (fig. 26-27) en tendant l'élastique pour qu'il s'ajuste à l'ouverture. Replier l'élastique cousu sur l'envers et coudre à nouveau au point zigzag (fig. 28-29).

ENCOLURE ET OUVERTURE AU DOS

- Marquer le centre de l'élastique.
- Épingler l'élastique sur l'envers de l'encolure en faisant correspondre la marque avec le milieu devant.
- Coudre le bord vif au point zigzag (fig. 26), replier l'élastique cousu sur l'envers et surpiquer (fig. 28, 30 et 31).
- Insérer les extrémités de l'encolure dos dans l'attache (fig. 32), plier sur l'envers et coudre solidement.
- Plier l'ourlet du pantalon de 2 cm (3/4") sur l'envers et surpiquer au zigzag, à la cover stitch ou à l'aiguille double (fig. 33).

Merci de coudre avec les patrons Jalie

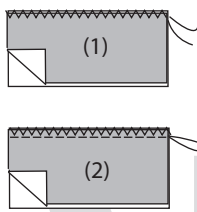
Pièces du patron - Pattern Pieces



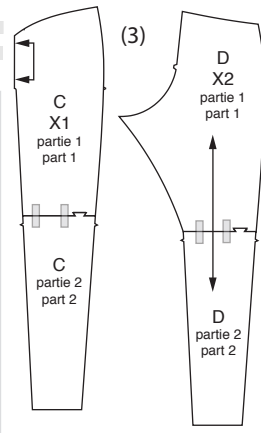
**Technique de couture
Jalie pour tissus
extensibles**

(à utiliser si vous n'avez pas de surjeteuse)

**Jalie's sewing technique
for stretch fabrics**
(use this technique if you cannot use a serger)



**AVANT DE TAILLER LE TISSU
BEFORE CUTTING THE FABRIC**



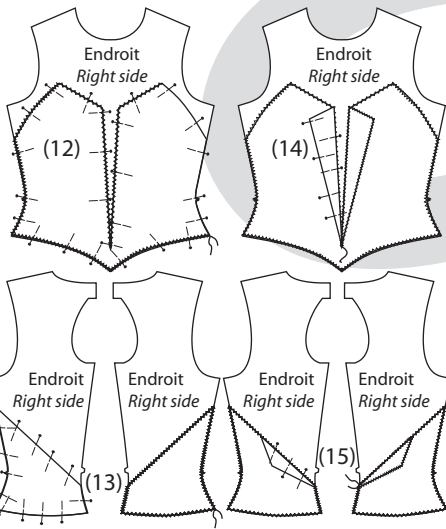
**Légende des illustrations
Illustration shading key**

Endroit
Right side

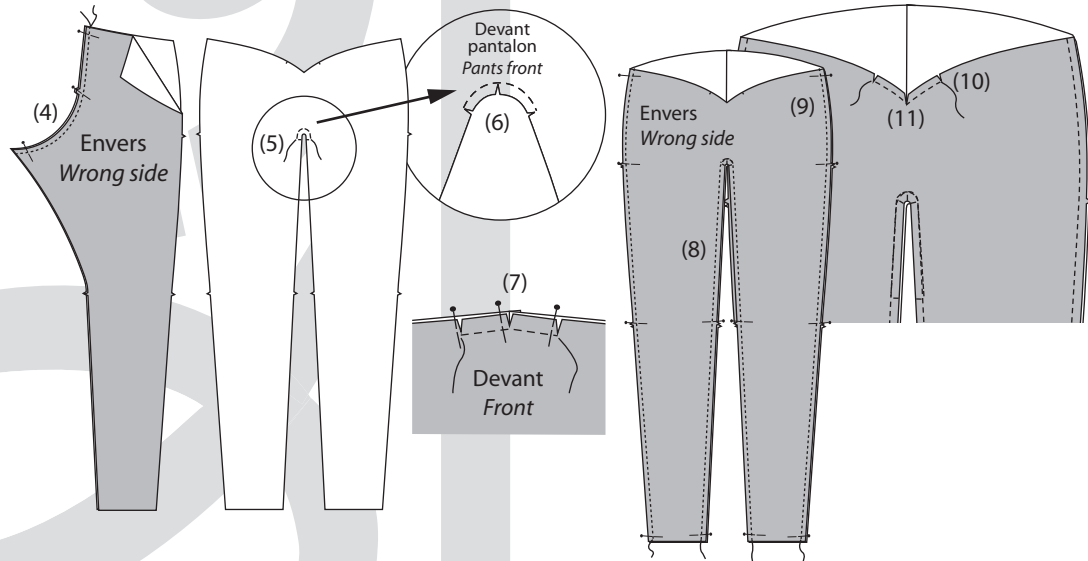
Envers
Wrong side



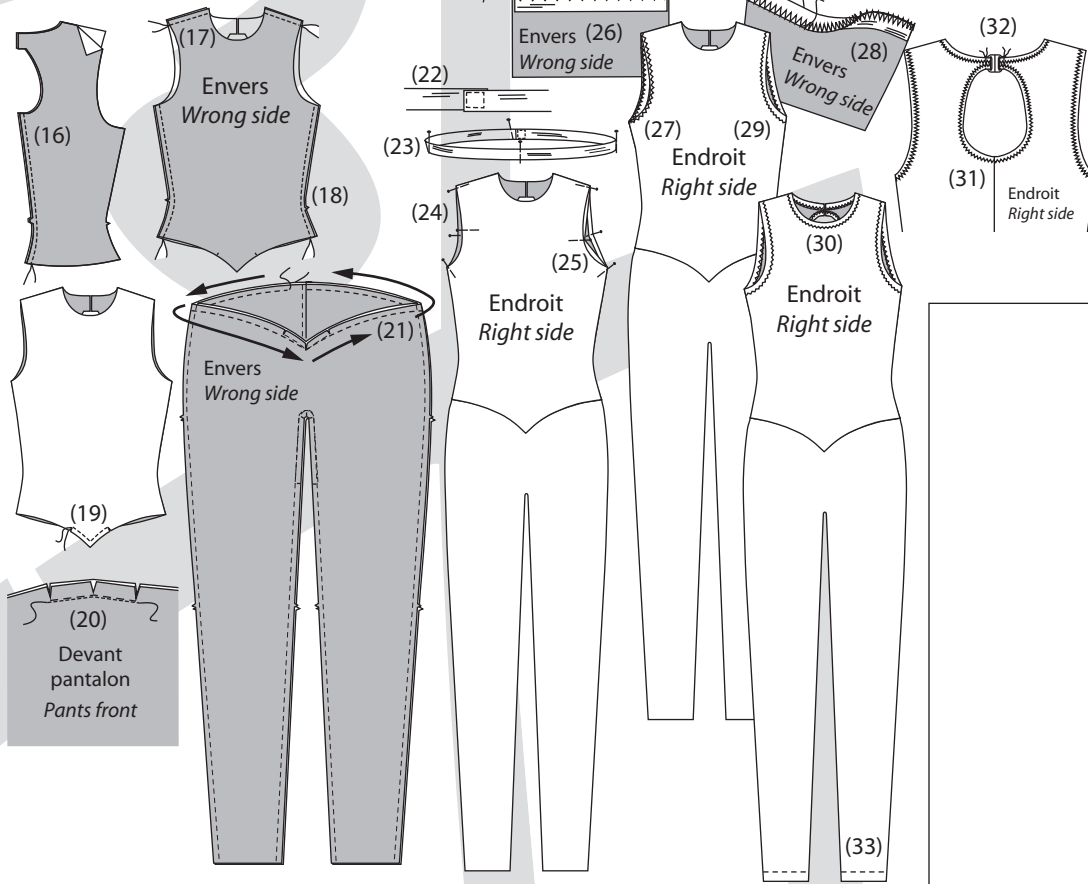
2 APPLIQUÉS



1 PANTALON - PANTS



3 ASSEMBLAGE - ASSEMBLY



**LONGUEURS D'ÉLASTIQUES
ELASTIC LENGTHS**

Élastique 6 mm
1/4" Elastic

	Dos Back X1		Emmanchure Armhole X2		Encolure Neck X1	
	cm	"	cm	"	cm	"
F	20.6	8 1/8	21.5	8 1/2	26.6	10 1/2
G	21.5	8 1/2	22.6	8 7/8	27.2	10 3/4
H	22.5	8 7/8	23.8	9 3/8	27.8	10 7/8
I	23.4	9 1/4	24.9	9 3/4	28.4	11 1/8
J	24.4	9 5/8	26.0	10 1/4	28.9	11 3/8
K	25.4	10	27.1	10 5/8	29.5	11 5/8
L	26.3	10 3/8	28.3	11 1/8	30.1	11 7/8
M	27.7	10 7/8	29.8	11 3/4	30.7	12 1/8
N	29.1	11 1/2	31.4	12 3/8	31.3	12 3/8
O	30.5	12	32.9	13	31.9	12 1/2
P	31.8	12 1/2	34.5	13 5/8	32.5	12 3/4
Q	33.2	13 1/8	36.0	14 1/8	33.0	13
R	34.6	13 5/8	37.6	14 3/4	33.6	13 1/4
S	36.0	14 1/8	39.1	15 3/8	34.2	13 1/2
T	36.8	14 1/2	39.8	15 5/8	34.9	13 3/4
U	37.6	14 3/4	40.5	16	35.5	14
V	38.4	15 1/8	41.3	16 1/4	36.1	14 1/4
W	39.2	15 3/8	42.0	16 1/2	36.8	14 1/2
X	40.0	15 3/4	42.7	16 3/4	37.4	14 3/4
Y	40.8	16	43.4	17 1/8	38.1	15
Z	41.6	16 3/8	44.1	17 3/8	38.7	15 1/4
AA	42.4	16 5/8	44.8	17 5/8	39.3	15 1/2