

#3133 – ENGLISH

Onesies

Seam and hem allowances are included in the pattern

Unless otherwise instructed:

- Stitch this garment **6 mm (1/4")** from edge.
- Pieces are assembled **right sides together**.
- Topstitch this garment using a zigzag, cover stitch or twin needles.

Pattern Pieces

- | | | |
|-----------------------------|-----------------------------------|------------------------------------|
| A) Front - View A X1 | J) Back neck binding – View B X1 | S) Short puff sleeve binding X2 |
| B) Back - View A X1 | K) Front neck binding – View B X1 | T) Long regular sleeve X2 |
| C) Neck binding - View A X1 | L) Front - View C X1 | U) Long regular sleeve binding X2 |
| D) Leg binding X1 | M) Back - View C X1 | V) Short regular sleeve X2 |
| E) Flounce (girls) X1 | N) Armhole binding - View C X2 | W) Short regular sleeve binding X2 |
| F) Tie (boys) X1 | O) Neck binding - View C X1 | X) Button placket X1 |
| G) Tie knot (boys) X1 | P) Long puff sleeve X2 | |
| H) Front - View B X1 | Q) Long puff sleeve binding X2 | |
| I) Back - View B X1 | R) Short puff sleeve X2 | |

Jalie sewing technique for stretch fabrics

(if you do not have a serger, use this technique on seams that will need to stretch)

1. First stitch: Wide zigzag stitch along the edge of the fabric, without stretching the fabric (fig. 1).
This stitch will not be shown in the illustrations
2. Second stitch: Straight stitch 6 mm (1/4") from edge, stretching the fabric gently (fig. 2) to preserve the seams' elasticity.

Jalie sewing technique for binding

- Pin **right side** of binding to **wrong side** of fabric (fig. 3) and stitch, stretching the binding to fit the opening.
- With the seam allowance towards binding (fig. 4), fold binding **to wrong side**, over the seam allowance, bringing raw edge of binding against the stitch (fig. 5).
- Fold the "wrapped seam allowance" along the stitch to bring the folded binding to **the right side of the fabric** (fig. 6) and topstitch.
- With this technique, the binding is visible on the right side of the fabric and only the topstitching is visible on the wrong side (fig. 7).

1. Sleeve

PUFF SLEEVE

- Sew two rows of gathering stitches, within the 6 mm (1/4") seam allowance, at sleeve cap and bottom of sleeve (fig. 8).
- Pull bobbin threads to gather (fig. 9).
- Pin **right side of binding to wrong side of bottom edge of sleeve**, matching notches. Adjust gathers to fit binding.
- Stitch (fig. 10), bring **wrong side of binding to right side of fabric**, fold raw edge under (fig. 11) and topstitch.

REGULAR

- Pin **right side of binding to wrong side of bottom edge of sleeve**, matching notches. Adjust gathers to fit binding.
- Stitch (fig. 10), bring **wrong side of binding to right side of fabric**, fold raw edge under (fig. 12) and topstitch.

2. Embellished front

GIRLS

- Mark center front (fig. 13).
- Sew two rows of gathering stitches along flounce center (fig. 14). Pull bobbin threads to gather to your liking (fig. 15).
- Pin to center front and topstitch (fig. 15). Add decorative buttons.

BOYS

- Mark center front (fig. 13). Pin wrong side of tie knot to right side of tie (fig. 16) and stitch (fig. 17).
- Pin wrong side of tie to right side of center front and edgestitch with a zigzag stitch (fig. 18).

3. Neckline

VIEWS A AND C

- Pin front to back at shoulder seam and stitch (fig. 19).
- Fold band, matching notches, and stitch to form a loop (fig. 20).
- Apply binding to neckline, using the technique illustrated in figures 3 to 7 (fig. 21-22).

VIEW B

- Apply binding to front and back neckline, using the technique illustrated in figures 3 to 7 (fig. 23-24).
- Pin wrong side of back to right side of front, matching shoulder marks (fig. 25) and baste as shown.

4. Assembly

- Pin sleeve to armhole (fig. 26) and stitch.
- Pin back to front at side and underarm seams (fig. 27) and stitch.
- Pin right side of leg binding to right side of opening (fig. 28) and stitch (fig. 29).
- Bring wrong side of binding to right side of opening, fold raw edge under, pin and topstitch with a zigzag stitch (fig. 30).

- Apply interfacing or add a layer of fabric to wrong side of the button placket to reinforce it before setting the snaps (fig. 31).
- Fold placket right sides together, stitch across both ends (fig. 32), turn right side out and topstitch (fig. 33).
- Pin button placket to right side of front and stitch (fig. 34).
- Set snaps (male) where indicated on button placket (fig. 35).
- Transfer snap position to back leg binding and set female part of the snaps (fig. 36).

Thank you for sewing with Jalie patterns

#3133 – FRANÇAIS

Cache-couches

Les ressources de couture et d'ourlet sont comprises.

Sauf lors d'avis contraire :

- Ce vêtement est cousu à **6 mm (1/4")** du bord
- Lors de l'assemblage, les pièces du vêtement sont superposées **endroit contre endroit**.
- Les **surpiqûres** sont faites au zigzag à la *cover stitch* ou à l'aiguille double

Pièces du patron

A) Devant - Modèle A X1	J) Bande d'encolure dos – Modèle B X1	S) Bande manche courte bouffante X2
B) Dos – Modèle A X1	K) Bande d'encolure devant – Modèle B X1	T) Manche longue régulière X2
C) Bande d'encolure – Modèle A X1	L) Devant – Modèle C X1	U) Bande manche longue régulière X2
D) Bande aux cuisses X1	M) Dos – Modèle C X1	V) Manche courte régulière X2
E) Volant au devant (filles) X1	N) Bande d'emmanchure – Modèle C X2	W) Bande manche courte régulière X2
F) Cravate (garçons) X1	O) Bande d'encolure – Modèle C X1	X) Patte de boutonnage X1
G) Nœud de cravate (garçons) X1	P) Manche longue bouffante X2	
H) Devant – Modèle B X1	Q) Bande manche longue bouffante X2	
I) Dos – Modèle B X1	R) Manche courte bouffante X2	

Technique de couture Jalie pour tissus extensibles

(utiliser cette technique si vous n'avez pas de surjeteuse)

1. Première couture : point zigzag large directement sur le bord vif du tissu, sans tendre le tissu (fig. 1).
Ce zigzag ne sera pas montré afin d'alléger les illustrations
2. Deuxième couture : point droit à 6 mm (1/4") du bord du tissu en tendant légèrement le tissu (fig. 2).

Technique de couture Jalie pour bandes d'encolure et d'emmanchures

- Épingler l'**endroit** de la bande sur l'**envers** de l'ouverture (fig. 3) et coudre en tendant la bande pour qu'elle s'ajuste à l'ouverture.
- Avec la ressource de couture vers la bande, plier la bande **sur son envers** pour couvrir la ressource de couture (fig. 4) en alignant le bord vif de la bande avec la couture (fig. 5).
- Replier la « ressource de couture enveloppée » **sur l'endroit du tissu**, le long de la couture et surpiquer (fig. 6-7 (vue de l'envers)).

1. Manche

BOUFFANTE

- Exécuter deux coutures de fronçage à moins de 6 mm (1/4") du bord, entre les crans de la tête de manche et du poignet (fig. 8).
- Tirer les fils de bobine pour froncer (fig. 9).
- Épingler l'**endroit** de la bande sur l'**envers** du bord inférieur en faisant correspondre les crans et ajuster le fronçage au besoin.
- Coudre la bande (fig. 10) et ramener sur l'endroit du tissu en repliant la bande sur son envers (fig. 11) et surpiquer.

RÉGULIÈRE

- Épingler l'**endroit** de la bande sur l'**envers** du bord inférieur en faisant correspondre les crans et coudre (fig. 10).
- Ramener la bande sur l'endroit de la manche en repliant la bande sur son envers (fig. 12) et surpiquer.

2. Décorations au devant

FILLES

- Marquer le milieu devant (fig. 13).
- Exécuter deux coutures de fronçage au centre de la pièce (fig. 14). Tirer les fils de la bobine pour froncer la pièce (fig. 15).
- Épingler au milieu devant et surpiquer (fig. 15). Ajouter des boutons décoratifs si désiré.

GARÇONS

- Épingler l'envers du nœud de cravate sur la cravate (fig. 16) et coudre (fig. 17).
- Épingler l'envers de la cravate sur l'endroit du milieu devant et coudre le bord vif au point zigzag (fig. 18).

3. Encolures

MODÈLES A ET C

- Épingler le devant au dos et coudre les épaules (fig. 19).
- Plier la bande endroit contre endroit en faisant correspondre les crans (fig. 20) et coudre.
- Appliquer la bande à l'encolure en utilisant la technique de pose des bandes illustrée en fig. 3-7 (fig. 21-22).

MODÈLE B

- Appliquer la bande aux encolures en utilisant la technique de pose des bandes illustrée en fig. 3-7 (fig. 23-24).
- Épingler l'envers du dos sur l'endroit du devant en faisant correspondre les marques d'épaule (fig. 25) et joindre tel qu'illustré.

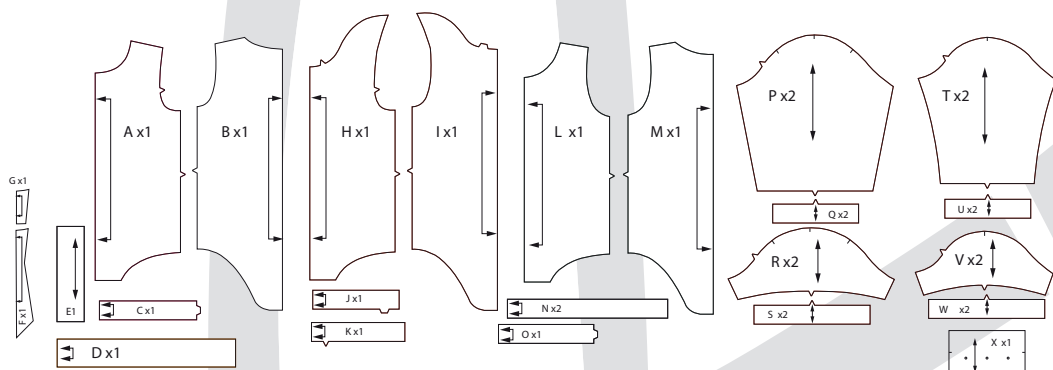
4. Assemblage

- Épingler la manche à l'emmanchure (fig. 26) et coudre.
- Épingler le dos au devant à la couture côté et du dessous de la manche (fig. 27) et coudre.
- Épingler l'endroit de la bande des cuisses sur l'endroit de l'ouverture (fig. 28) et coudre (fig. 29).
- Ramener la bande sur l'endroit du vêtement en repliant le bord vif à l'intérieur (fig. 30), épingler et surpiquer au point zigzag.

- Appliquer de l'entoilage (ou ajouter une deuxième épaisseur de tissu) sur l'envers de la patte de boutonnage (fig. 31) pour un meilleur support des boutons-pression.
- Plier la patte endroit contre endroit, coudre les extrémités (fig. 32), retourner sur l'endroit et surpiquer (fig. 33).
- Épingler la patte sur l'endroit du devant et coudre (fig. 34).
- Appliquer les boutons pression aux endroits indiqués sur la patte (fig. 35).
- Rapporter l'emplacement des boutons sur la bande au dos et y fixer des boutons (fig. 36).

Merci de coudre avec les patrons Jalie

Pièces du patron - Pattern Pieces



Légende des illustrations

Illustration shading key

Endroit
Right side

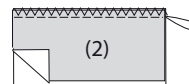
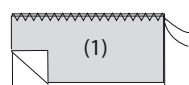
Envers
Wrong side

Technique de couture Jalie pour tissus extensibles

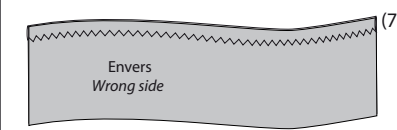
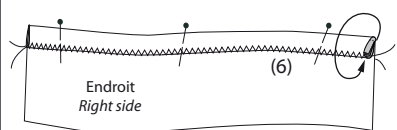
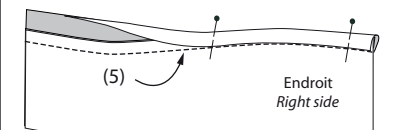
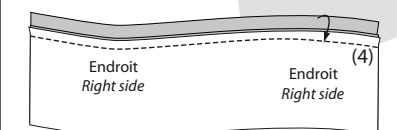
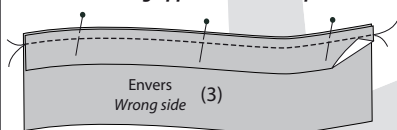
(à utiliser si vous n'avez pas de surjeteuse)

Jalie's sewing technique for stretch fabrics

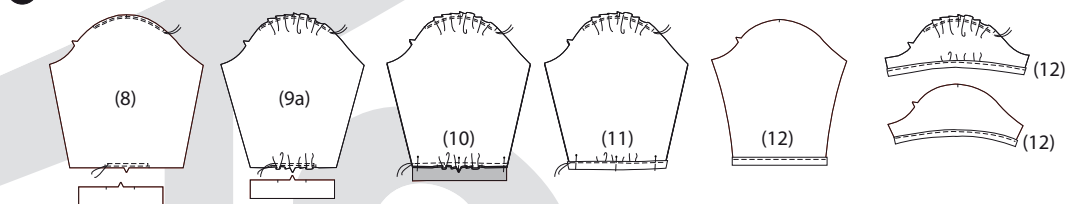
(use this technique if you cannot use a serger)



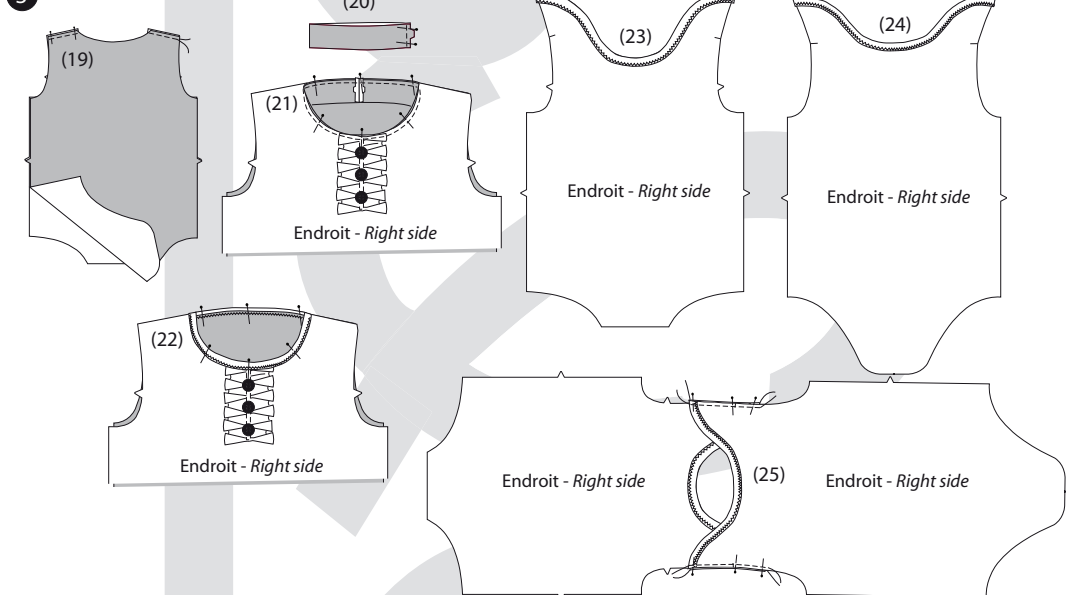
Technique de pose des bandes Binding application technique



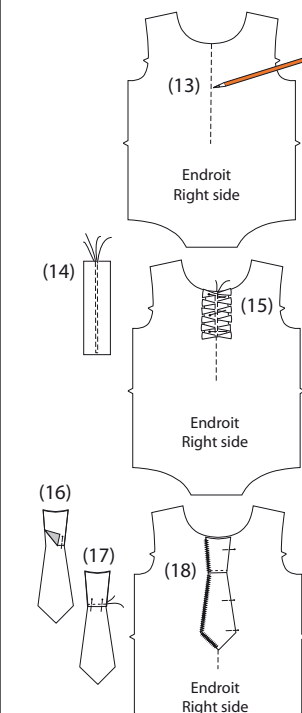
1 MANCHE - MODÈLES A ET B - SLEEVES VIEWS A AND B



3 ENCOLURES - NECKLINES



2 DEVANT DÉCORÉ EMBELLISHED FRONT



4 ASSEMBLAGE - ASSEMBLY

