

#3028 – ENGLISH

Figure Skating Dresses

How to choose the right size: Use size corresponding to bust measurement for the width and to girth for the length

Seam and hem allowances are included in the pattern

Unless otherwise instructed:

- Stitch this garment **6 mm (1/4")** from edge.
- Pieces are assembled **right sides together**.

Pattern pieces

A) Upper bodice front - View A X2	F) Briefs front X1	J) Skirt front – Part 3 X1	N) Flounce – Part 1 X2
B) Upper bodice front - View B X1	G) Briefs back X1	K) Skirt back – Part 1 X1	O) Flounce – Part 2 X2
C) Lower bodice front X1	H) Skirt front – Part 1 X1	L) Skirt back – Part 2 X1	P) Flounce – Part 3 X2
D) Upper bodice back X1	I) Skirt front – Part 2 X1	M) Skirt back – Part 3 X1	Q) Strap – View A X2
E) Lower bodice back X1			

Jalie sewing technique for stretch (if you do not have a serger)

1. First stitch: Wide zigzag stitch along the edge of the fabric, without stretching the fabric (fig. 1).
This stitch will not be shown in the illustrations
2. Second stitch: Straight stitch 6 mm (1/4") from edge, stretching the fabric gently (fig. 2) to preserve the seams' elasticity.

1. Bodice

VIEW A (TWIST)

- Pin upper bodice front pieces and stitch as shown up to the mark (fig. 3) and turn right side out (fig. 4).
- Open sewn pieces as shown (fig. 5), fold right sides together, sew at center front (fig. 6).
- Sew two rows of gathering stitches within side seam allowance and pull bobbin threads to gather (fig. 7).
- Pin upper bodice front to upper bodice back at side seams, adjust gathers and stitch (fig. 8).
- Stitch elastic ends together to form a loop (fig. 9) and divide into fourths with pins (fig. 10).
- Divide upper bodice opening (edge without notches) into fourths with pins. Pin elastic to wrong side of opening, matching pins.
- Stitch along elastic edge using a zigzag stitch and stretching the elastic as you sew to fit the opening (fig. 11).
- Fold sewn elastic to wrong side of fabric, stitch over the first zigzag, stretching the elastic flat as you sew (fig. 12).

VIEW B (HALTER)

- Pin upper bodice front to upper bodice back at side seams (fig. 13) and stitch.
- Pin elastic to wrong side of neckline (fig. 14) and edge stitch with a zigzag stitch, stretching the elastic as you sew to fit the piece. Repeat for the armscye/back elastic. Cut elastic only as shown (fig. 15) at center front.
- Fold sewn elastics to wrong side of fabric, stitch over the first zigzag, stretching the elastic flat as you sew (fig. 16).
- Fold center front of upper bodice as shown, right sides together, and stitch to have a pinched front (fig. 17).

2. Assembly

BODICE

- Sew elastic to lower bodice back opening using the same technique you used for the upper bodice (fig. 18-19).
- Pin lower bodice front to lower bodice back at side seams (fig. 20) and stitch.
- Pin upper bodice to lower bodice and sew **1cm (3/8") from edge** (fig. 21).
- Sew « bodice » elastic to seam allowance and edge stitch with a zigzag stitch (fig. 22).
- Topstitch back only over the first zigzag (if you do not want a visible stitch at the front) (fig. 23).

SKIRT

- Clearly identify pieces 1, 2 and 3 of the skirt front and back (fig. 24) and of flounce (if applicable) before continuing.
- Pin part 1 of skirt front and skirt back at side seams (fig. 25) and stitch.
- Repeat for pieces 2 and 3 and for flounce pieces (fig. 26) (if applicable).

FLOUNCE SKIRT ONLY: Pin flounce pieces to corresponding skirt piece (1, 2 and 3), matching side seams and centers and baste upper edges using a zigzag stitch (fig. 27).

- Pin upper edge of part 2 to bottom edge of part 1, matching side seams, and stitch. Pin upper edge of part 3 to bottom edge of part 2 and stitch (fig. 28 – skirt without flounce, fig. 29 – flounced skirt).

3. Briefs

- Pin briefs front to back at crotch (fig. 31) and side seams (fig. 30).
- Stitch elastic ends together to form a loop (fig. 32) and divide into fourths with pins (fig. 33). Divide leg opening into fourths with pins.
- Pin elastic to wrong side of leg opening, matching pins (fig. 34).
- Edge stitch using a zigzag stitch (fig. 35), stretching the elastic as you sew to fit the opening between the pins.
- Fold sewn elastic to wrong side of fabric, stitch over the first zigzag, stretching the elastic flat as you sew (fig. 36).
- Pin right side of briefs to wrong side of skirt, matching notches, and baste using a zigzag stitch (fig. 37).
- Insert skirt into bodice, pin at waist seam and stitch.

4. Finishing

VIEW A: Fold strap pieces right sides together lengthwise and stitch using a zigzag stitch. Turn right side out (fig. 38-39).

Sew straps to upper edge of upper bodice at fitting (fig. 40-41).

VIEW B: Insert ties into clasp, adjust at fitting and stitch (fig. 42).

Thank you for sewing with Jalie patterns

#3028 – FRANÇAIS

Robes de patinage artistique

Comment choisir la bonne taille : Utiliser la mesure du buste pour la largeur et celle du tronc pour la longueur.

Les ressources de couture et d'ourlet sont comprises.

Ce vêtement est cousu à 6 mm (1/4") du bord (sauf lors d'avis contraire).

Lors de l'assemblage, les pièces du vêtement sont superposées endroit contre endroit (sauf lors d'avis contraire).

Pièces du patron

A) Corsage devant - Modèle A X2	F) Culotte devant X1	J) Jupe devant – Partie 3 X1	N) Volant – Partie 1 X2
B) Corsage devant - Modèle B X1	G) Culotte dos X1	K) Jupe dos – Partie 1 X1	O) Volant – Partie 2 X2
C) Devant X1	H) Jupe devant – Partie 1 X1	L) Jupe dos – Partie 2 X1	P) Volant – Partie 3 X2
D) Corsage dos X1	I) Jupe devant – Partie 2 X1	M) Jupe dos – Partie 3 X1	Q) Bretelle – Modèle A X2
E) Dos X1			

Technique de couture Jalie pour tissus extensibles

(utiliser cette technique si vous n'avez pas de surjeteuse)

1. Première couture : point zigzag large directement sur le bord vif du tissu, sans tendre le tissu (fig. 1).
Ce zigzag ne sera pas montré afin d'alléger les illustrations
2. Deuxième couture : point droit à 6 mm (1/4") du bord du tissu en tendant légèrement le tissu (fig. 2).

1. Corsage

MODÈLE A (TWIST)

- Épingler les pièces du corsage devant et coudre tel qu'illustré jusqu'au point de repère (fig. 3). Retourner sur l'endroit (fig. 4).
- Ouvrir les pièces cousues tel qu'illustré (fig. 5), plier endroit contre endroit et coudre le milieu devant (fig. 6).
- Coudre deux coutures au long point droit à la couture côté et tendre les fils de la cannette pour froncer (fig. 7).
- Épingler le corsage devant au corsage dos en faisant correspondre les crans (fig. 8), ajuster les fronces et coudre.
- Joindre solidement les extrémités de l'élastique par une couture (fig. 9) et diviser celui-ci en quatre (4) parties égales à l'aide d'épingles (fig. 10). Diviser l'ouverture du bord supérieur du corsage en quatre (4) parties égales à l'aide d'épingles.
- Épingler l'élastique sur l'envers de l'ouverture en faisant correspondre les épingles.
- Exécuter une couture au point zigzag sur le bord du tissu et de l'élastique en tendant celui-ci pour qu'il s'ajuste à l'ouverture (fig. 11). Rabattre l'élastique cousu sur l'envers du tissu et coudre à nouveau, sur le premier zigzag (fig. 12).

MODÈLE B (LICOU)

- Épingler le corsage devant au corsage dos et coudre les côtés (fig. 13).
- Épingler l'élastique sur l'envers de l'encolure (fig. 14) et coudre au point zigzag en tendant l'élastique pour qu'il s'ajuste à la pièce. Répéter pour l'élastique de l'emmanchure et du dos. Couper l'élastique au milieu devant tel qu'illustré (fig. 15).
- Replier les élastiques cousus sur l'envers du tissu et coudre sur le zigzag visible en tendant l'élastique à plat (fig. 16).
- Plier le milieu devant tel qu'illustré et coudre pour créer des plis au milieu devant (fig. 17).

2. Assemblage

CORSAGE

- Coudre l'élastique au dos en utilisant la même technique que pour le corsage (fig. 18-19).
- Épingler le dos au devant et coudre les côtés (fig. 20). Épingler le corsage au devant/dos (fig. 21) et **coudre à 1 cm (3/8") du bord**.
- Coudre l'élastique « corsage » à la ressource de couture au point zigzag (fig. 22).
- Surpiquer au dos seulement (si vous ne voulez pas de surpiqûre apparente au devant) (fig. 23).

JUPE

- Identifier les pièces de la jupe devant et dos (parties 1, 2 et 3) avant de continuer (fig. 24).
 - Identifier les pièces des volants (parties 1, 2 et 3) avant de continuer (pour une jupe à volants).
 - Épingler le dos et devant de la partie 1 et coudre les côtés (fig. 25). Répéter pour les parties 2 et 3 et pour les volants (si applicable) (fig. 26).
- JUPE À VOLANTS SEULEMENT : épingler les volants sur leur partie de jupe respective en faisant correspondre les coutures côtés et coudre les bords supérieurs au point zigzag (fig. 27).
- Épingler le bord sans cran de la partie 1 au bord supérieur de la partie 2 et coudre. Épingler le bord libre de la partie 2 au bord supérieur de la partie 3 et coudre (fig. 28 - jupe sans volants, fig. 29 - jupe avec volants).

3. Culotte

- Épingler la culotte devant à la culotte dos et coudre les côtés (fig. 30) et l'entrejambe (fig. 31).
- Joindre les extrémités de l'élastique par une couture (fig. 32) et diviser celui-ci en quatre (4) parties égales à l'aide d'épingles (fig. 33).
- Diviser l'ouverture des cuisses en quatre (4) parties égales à l'aide d'épingles.
- Épingler l'élastique sur l'envers de l'ouverture en faisant correspondre les épingles (fig. 34).
- Exécuter une couture au point zigzag sur le bord du tissu et de l'élastique en tendant celui-ci pour qu'il s'ajuste à l'ouverture (fig. 35).
- Rabattre l'élastique cousu sur l'envers du tissu et coudre à nouveau, sur le premier zigzag (fig. 36).
- Épingler l'endroit de la culotte sur l'envers de la jupe en faisant correspondre les crans et coudre au point zigzag seulement (fig. 37).
- Insérer dans le corsage pour épingler au bord vif de la taille en faisant correspondre les crans et coudre.

4. Finition

MODÈLE A

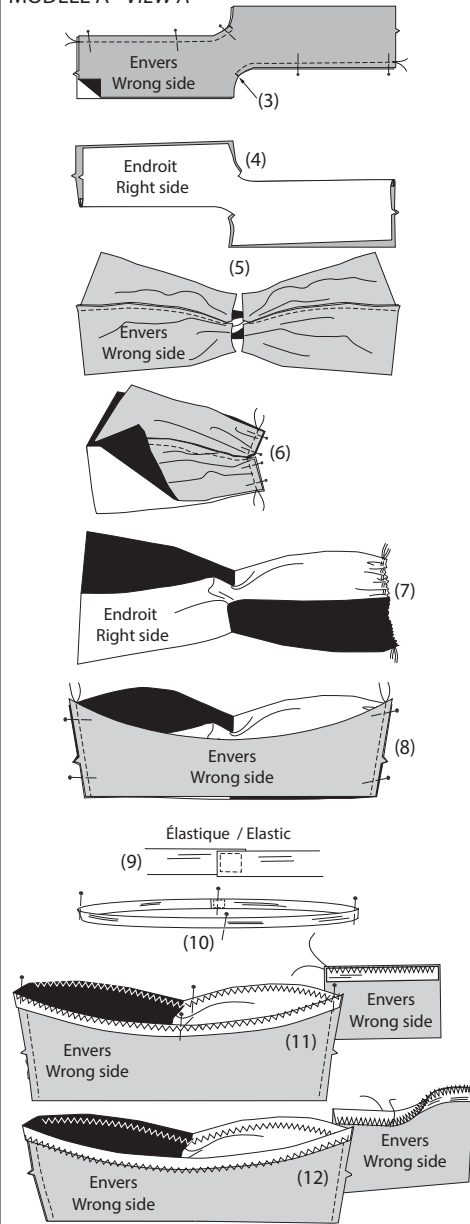
- Plier les pièces de bretelle endroit contre endroit dans le sens de la longueur et coudre au point zigzag et retourner sur l'endroit (fig. 38-39).
- Coudre au bord supérieur du corsage devant et corsage dos lors de l'essayage (fig. 40-41).

MODÈLE B

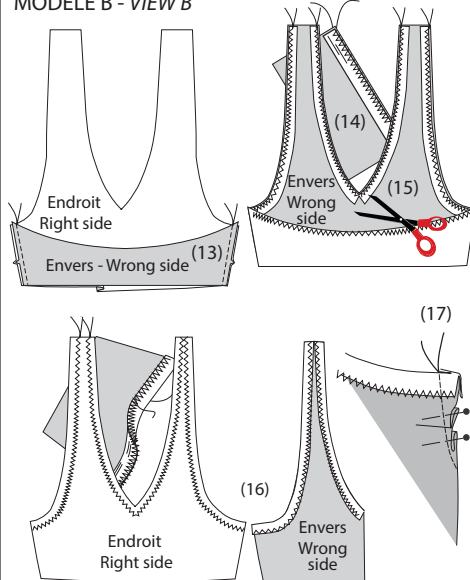
- Insérer les extrémités de l'encolure dans une attache, ajuster à l'essayage et coudre (fig. 42).

1 CORSAGE - BODICE

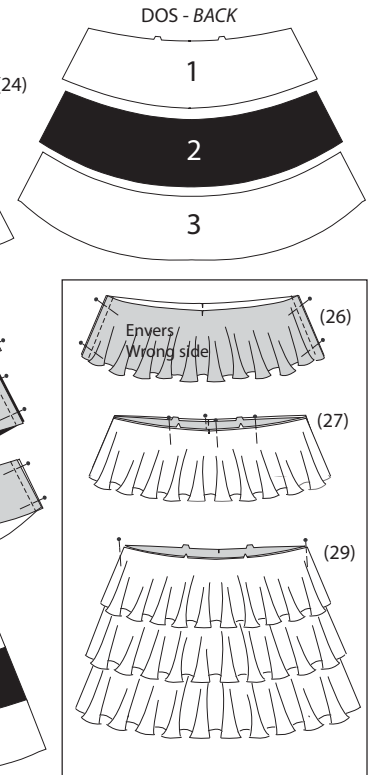
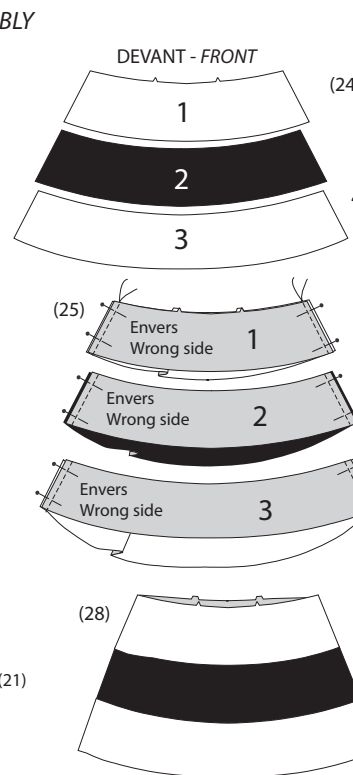
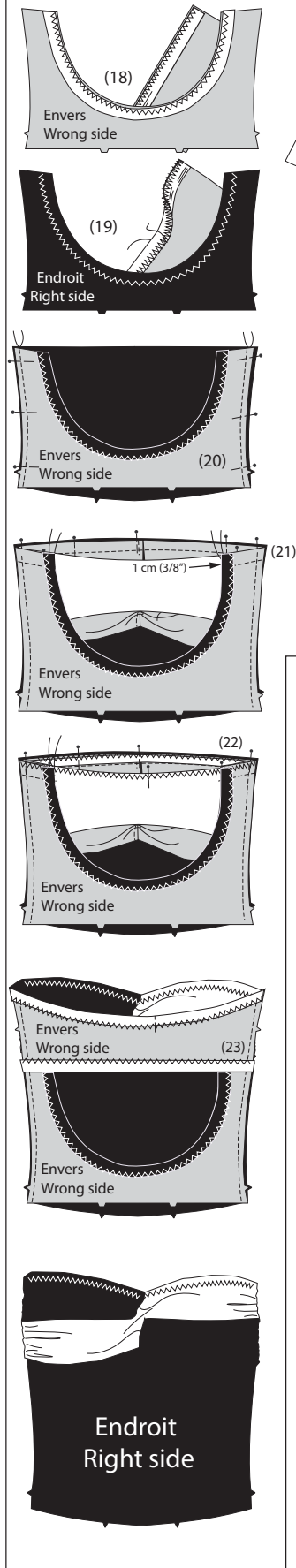
MODÈLE A - VIEW A



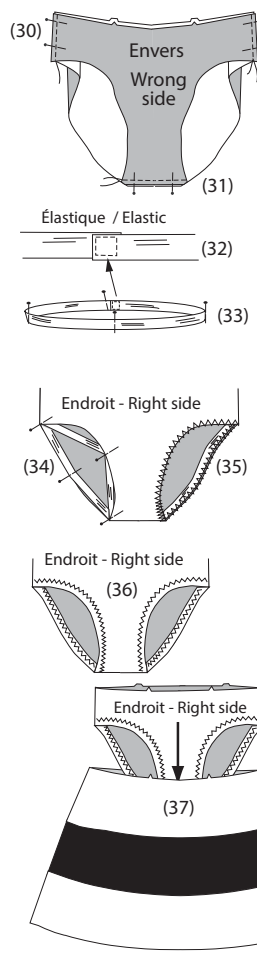
MODÈLE B - VIEW B



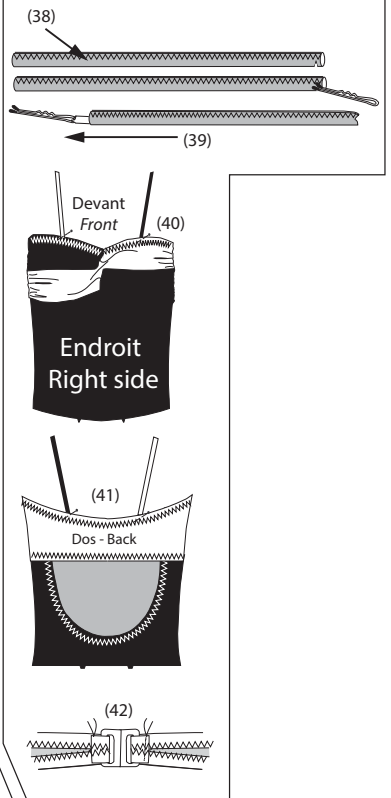
2 ASSEMBLAGE - ASSEMBLY



3 CULOTTE - BRIEFS



4 FINITION - FINISHING



LONGUEURS D'ÉLASTIQUES ELASTIC LENGTHS

Élastique 1 cm (3/8 ") Elastic

A/B												A		B	
x1		x1		x2		x1		x1		x1					
Dos Back		Corsage Bodice		Cuisse Leg opening		Haut du corsage Upper bodice		Encolure Neckline		Emmanchure/dos Armscye/back					
cm	"	cm	"	cm	"	cm	"	cm	"	cm	"				
F	21,0	8 1/4	45,0	17 3/4	34,0	13 3/8	46,0	18 1/8	34,0	13 3/8	59,0	23 1/4			
G	22,3	8 3/4	46,0	18 1/8	34,7	13 5/8	47,7	18 3/4	35,3	13 7/8	61,3	24 1/8			
H	23,7	9 3/8	47,0	18 1/2	35,3	13 7/8	49,3	19 3/8	36,7	14 3/8	63,7	25 1/8			
I	25,0	9 7/8	48,0	18 7/8	36,0	14 1/8	51,0	20 1/8	38,0	15	66,0	26			
J	26,3	10 3/8	49,0	19 1/4	36,7	14 3/8	52,7	20 3/4	39,3	15 1/2	68,3	26 7/8			
K	27,7	10 7/8	50,0	19 5/8	37,3	14 3/4	54,3	21 3/8	40,7	16	70,7	27 7/8			
L	29,0	11 3/8	51,0	20 1/8	38,0	15	56,0	22	42,0	16 1/2	73,0	28 3/4			
M	30,3	11 7/8	52,6	20 3/4	40,1	15 3/4	58,0	22 7/8	43,6	17 1/8	76,0	29 7/8			
N	31,6	12 3/8	54,1	21 3/8	42,3	16 5/8	60,0	23 5/8	45,1	17 6/8	79,0	31 1/8			
O	32,9	12 7/8	55,7	21 7/8	44,4	17 1/2	62,0	24 3/8	46,7	18 3/8	82,0	32 1/4			
P	34,1	13 1/2	57,3	22 1/2	46,6	18 3/8	64,0	25 1/4	48,3	19	85,0	33 1/2			
Q	35,4	14	58,9	23 1/8	48,7	19 1/8	66,0	26	49,9	19 5/8	88,0	34 5/8			
R	36,7	14 1/2	60,4	23 3/4	50,9	20	68,0	26 3/4	51,4	20 1/4	91,0	35 7/8			
S	38,0	15	62,0	24 3/8	53,0	20 7/8	70,0	27 1/2	53,0	20 7/8	94,0	37			
T	38,6	15 1/4	64,0	25 1/4	54,3	21 3/8	71,9	28 1/4	54,1	21 1/4	96,3	37 7/8			
U	39,3	15 1/2	66,0	26	55,5	21 7/8	73,8	29	55,3	21 3/4	98,5	38 3/4			
V	39,9	15 3/4	68,0	26 3/4	56,8	22 3/8	75,6	29 3/4	56,4	22 1/4	100,8	39 5/8			
W	40,5	16	70,0	27 1/2	58,0	22 7/8	77,5	30 1/2	57,5	22 5/8	103,0	40 1/2			
X	41,1	16 1/4	72,0	28 3/8	59,3	23 3/8	79,4	31 1/4	58,6	23 1/8	105,3	41 3/8			
Y	41,8	16 3/8	74,0	29 1/8	60,5	23 7/8	81,3	32	59,8	23 1/2	107,5	42 3/8			
Z	42,4	16 5/8	76,0	29 7/8	61,8	24 1/4	83,1	32 3/4	60,9	24	109,8	43 1/4			
AA	43,0	16 7/8	78,0	30 3/4	63,0	24 3/4	85,0	33 1/2	62,0	24 3/8	112,0	44 1/8			